

Hospodářský výbor Zastupitelstva Jihočeského kraje

tajemnice výboru: Leona Šafářová, tel. 386 720 147, e-mail: safarova@kraj-jihocesky.cz

České Budějovice dne 25. 4. 2024

Zápis č. 23/24

z 23. jednání Hospodářského výboru Zastupitelstva Jihočeského kraje,
které se konalo dne 24. 4. 2024 od 14.00 hodin
v zasedací místnosti ODSH, budovy KÚ, ulice U Zimního stadionu, Č. Budějovice

Přítomni: Josef Soumar
Ing. Petr Holický
JUDr. Josef Knot, MBA – odchod v 15.00 hodin
Ing. Pavel Mádl
Ing. Ivo Moravec – odchod v 15.25 hodin
David Šašek, DiS.
Ing. Bohuslav Švehla
Ing. Miroslav Pekař – příchod ve 14.10 hodin
Bc. Irena Ravandi, DiS.

Omluveni: Ing. Jiří Kulík
Ing. Jiří Mikeš
Ing. Milan Třebín
Ing. Václav Valhoda

Hosté: Ing. František Konečný, Ph.D., člen zastupitelstva kraje – odchod v 15.05 hodin
Ing. Zdeněk Klimeš, vedoucí odboru OZZL
Ing. Hana Pacáková, vedoucí oddělení ochrany ovzduší a nakládání s odpady, OZZL
Ing. Karla Sekaninová, oddělení územního plánování, OREG
Ing. Aneta Crkvová, oddělení územního plánování, OREG

Program jednání:

1. Adaptační strategie Jihočeského kraje na změnu klimatu 2024-2034
2. Plán odpadového hospodářství Jihočeského kraje a vývoj dalších zařízení ZEVO v Jihočeském kraji
3. Různé

Jednání zahájil a řídil předseda Hospodářského výboru (HV) Josef Soumar, který přivítal členy a hosty. Zároveň přivítal člena zastupitelstva Ing. Františka Konečného, Ph.D., který projevil zájem účastnit se projednávání bodu 1 programu jednání. Přítomno 8 členů výboru, výbor je usnášeníschopný. Z jednání se omluvili členové výboru J. Kulík, J. Mikeš, M. Třebín a V. Valhoda.

F. Konečný – poděkoval za možnost účastnit se projednání Adaptační strategie JK na změnu klimatu. Důvodem je získat bližší informace o strategii před projednáním v zastupitelstvu kraje.

K bodu 1 programu jednání

Adaptační strategie Jihočeského kraje na změnu klimatu 2024-2034

Z. Klimeš – z důvodu pracovní cesty omluvil z jednání Ing. Milana Vláška, vedoucího oddělení ekologie krajiny, vodního hospodářství a NATURA 2000, který zpracovával materiál pro jednání výboru.

Členové obdrželi materiál spolu s odkazem na webové stránky, na kterých je zveřejněna Adaptační strategie Jihočeského kraje na změnu klimatu 2024–2034 (ASJCK):

<https://zp.kraj-jihocesky.cz/oddeleni/eia-sea-ippc-koncepce/koncepce-studie/adaptacni-strategie-jihoceskeho-kraje-na-zmenu-klimatu>

Z. Klimeš – seznámil s prezentací a popsal hlavní důvody a průběh zpracování. ASJCK je dnes nezbytnou podmínkou pro podání žádostí do některých dotačních programů (např. podprogram "Opatření v oblasti klimatu" programu LIFE). Cílem ASJCK je potřeba uceleně zhodnotit dopady klimatické změny na území Jihočeského kraje a navrhnout komplexní strategii přizpůsobení se nejen současné, ale i budoucí situaci. Navazuje a doplňuje další strategické dokumenty kraje jako jsou Zásady územního rozvoje Jihočeského kraje, Plán pro zvládání sucha a nedostatku vody Jihočeského kraje, Územní studie krajiny Jihočeského kraje, Konceptce ochrany přírody a krajiny Jihočeského kraje, Plán rozvoje vodovodů a kanalizací Jihočeského kraje.

Při zpracování byly zohledněny i další související dokumenty, koncepce a strategie, jakými jsou např. Plány dílčích povodí, Adaptace zemědělství na změnu klimatu, Adaptační strategie Lesů ČR a zejména bude do podmínek Jihočeského kraje rozpracována Strategie přizpůsobení se změně klimatu v podmínkách ČR. Vzniklá ASJCK navrhuje soubor vhodných adaptačních a mitigačních opatření pro území Jihočeského kraje v širším rozsahu se zaměřením na specifika kraje. Strategie bude částečně sloužit pro kraj a jím zřizované organizace, které budou naplňovat opatření v rámci svých kompetencí. V neposlední řadě bude strategie sloužit jako zdroj inspirace a dobré praxe pro města, obce a další subjekty na území JK. Tyto subjekty mohou na základě krajské strategie zpracovat dokumenty popisující jejich vlastní přístup v dané problematice, příp. mohou přímo naplňovat některá z navržených opatření.

ASJK obsahuje: **analytickou část** – uvádí podrobné informace o území ve vztahu k adaptaci na dopady klimatické změny a její závěry tvoří základ pro odpovídající návrhy. Textová část je formalizována do podoby SWOT analýzy, grafický výstup tvoří Mapa zranitelnosti území JK (samostatná příloha SP1) a Přehled adaptačních strategie JK (samostatná příloha SP2). **Návrhová část** – tvoří rámec pro jednotlivá opatření v oblasti adaptace na dopady změny klimatu (adaptace) a ochrany klimatu (mitigace). Podmínkou je, aby byla zřejmá logická linka mezi potenciálem území, resp. hrozbami/riziky, které byly v území z hlediska dopadu klimatické změny identifikovány, a hierarchií intervencí (cíle, opatření, aktivity), kterými na tyto analytické závěry strategie reaguje. Součástí návrhové části je Návrh zpracování pilotního projektu.

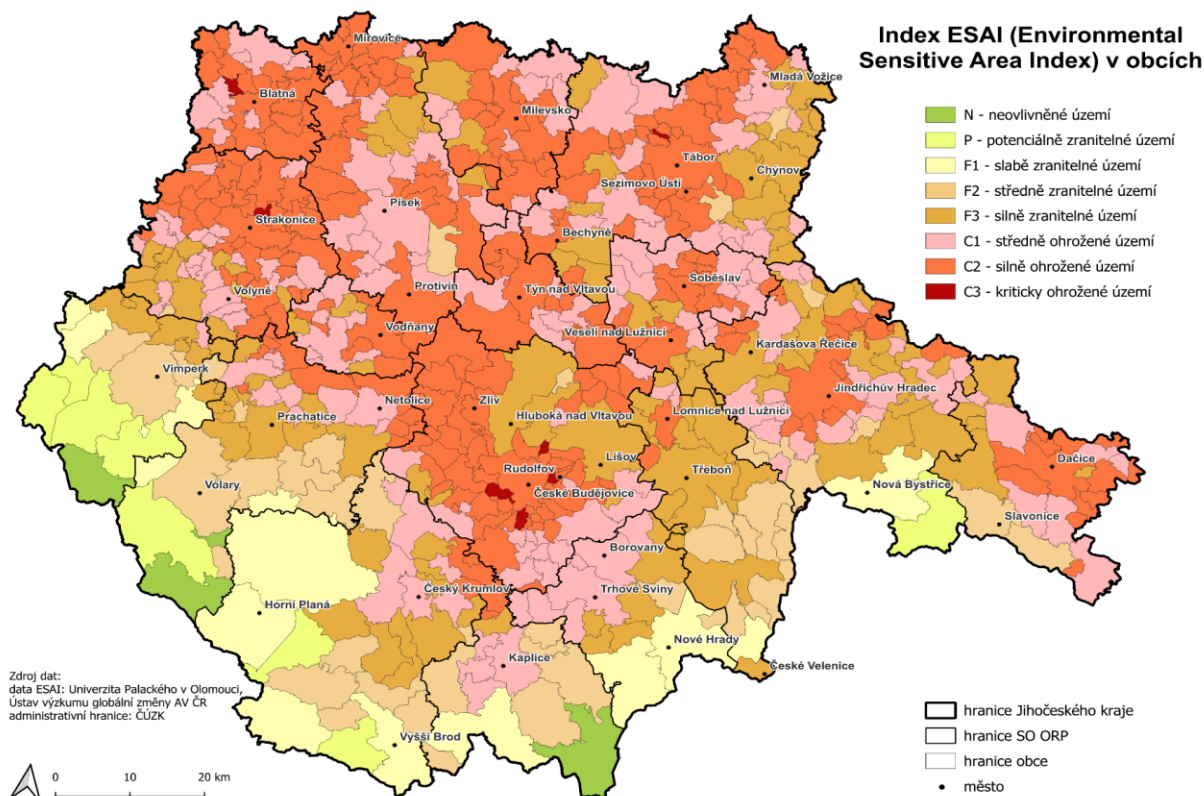
Hlavní vize ASJCK: Jihočeský kraj bude v návrhovém horizontu adaptační strategie přiměřeně adaptován na predikovaná rizika dopadů změny klimatu a současně bude snižovat svůj vliv na klima. Dopady změny klimatu však nebudou chápány pouze jako hrozba, ale také jako příležitost pro rozvoj kraje, založený na udržitelnosti přírodních hodnot kraje a zvyšování kvality života jeho obyvatel. Tato vize bude postupně naplňována nejen specifickými, na adaptaci nebo ochranu klimatu zaměřenými projekty, ale zejména zahrnutím klimatických opatření do běžných činností kraje a jím zřizovaných organizací a také jako součást všech relevantních projektů. Dosažení uvedeného cílového stavu bude podporováno zodpovědnou klimatickou politikou kraje, která bude zaměřena nejen na oblasti, v nichž mohou být využity přímé kompetence kraje, ale také na činnosti, v nichž může kraj demonstrovat příklady dobré praxe a tím motivovat a inspirovat spolupracující subjekty, zejména obce, ostatní klíčové aktéry a veřejnost. Návrhová opatření a z nich vyplývající projekty budou především:

- chránit přírodu a krajinu a posilovat odolnost zemědělství a lesního hospodářství
- zlepšovat kvalitu života jeho obyvatel a chránit zranitelné skupiny obyvatel před negativními dopady klimatické změny
- zvyšovat atraktivitu kraje pro udržitelné podnikání a cestovní ruch
- v neposlední řadě snižovat produkci skleníkových plynů.

Byla zmíněna nová metoda analýzy dopadu klimatických změn - v průběhu zpracování analytické části se na zpracovatele obrátili zástupci CzechGlobe, kteří pro srovnání s připravenou analytickou částí poskytli také podklady Indexu ESAI (Environmental Sensitivity Assessment Index). Výstupy ESAI jsou zařazeny jako příloha analytické části a jsou použity pro srovnání s „klasickými“ analytickými výstupy adaptační strategie. ESAI je konceptuální model (metodika) k hodnocení náchylnosti území k degradaci, tedy ke ztrátě schopnosti plnit ekosystémové funkce a služby. Metoda kombinuje indikátory environmentální a socio-ekonomické, díky čemuž je schopna odhalit případná rizika s dostatečným předstihem.

V průběhu prezentace byly vzneseny následující dotazy a požadavky na doplnění.

Mapa zranitelnosti Jihočeského kraje (výstup analytické části) z hlediska klimatických změn a jejich dopadů:



Z. Klimeš – uvedl, že adaptační opatření by se měla primárně směřovat na území vyznačená nejtmaší barvou, což jsou kriticky ohrožená území.

F. Konečný – vznesl dotaz, o která území kriticky ohrožená se konkrétně jedná.

Z. Klimeš – nedokázal odpovědět. F. Konečný - požádal o doplnění s tím, že se bude dotazovat na zasedání zastupitelstva kraje.

J. Soumar – rovněž by ho zajímalo, o která území se jedná, a který z indexů ovlivnil určení kriticky ohroženého území.

Z. Klimeš – uvedl, že projednání strategie bylo přesunuto na zasedání zastupitelstva dne 20. 6. 2024 a přislíbil, že bude doplněno dle požadavků.

Souhrnná SWOT analýza JČK:

Silné stránky

F. Konečný – u silné stránky je mimo jiné uvedena **jaderná elektrárna Temelín jako stabilní zdroj dodávek elektřiny**. Domnívá se, že Temelín nemá vliv na stabilitu Jihočeského kraje, tudíž se nejedná o silnou stránku Jihočeského kraje, ale České republiky.

I. Moravec – uvedl, že Temelín je zřejmě zařazen z důvodu teplovodů.

F. Konečný – souhlasil, takže se zřejmě nejedná o zdroj elektřiny, ale spíše zdroj energie v obecné rovině.

Z. Klimeš – přislíbil, že bude dopřesněno.

Hrozby

F. Konečný – u hrozeb je mimo jiné uveden **rostoucí počet seniorů – zranitelná část obyvatel**, který sem dle jeho názoru nepatří.

Z. Klimeš – upřesnil, je myšleno tak, že senioři mají sníženou schopnost realizovat adaptační opatření na svých majetcích (drahá záležitost).

F. Konečný – nesouhlasil a položil otázku, proč by měli senioři mít horší podmínky než mladí lidé, kteří právě dostudovali, mají děti a jsou na tom ekonomicky hůře než senioři, kterým je nad 70 let. Konstatoval, že přestože mohou být různé názory, za něj jsou ostatní uvedené hrozby logické, ale tato část sem systémově nepatří.

J. Soumar – požádal o doplnění. Tuto část pochopil tak, že může mít vliv do budoucna na ekonomiku kraje (tzn. vyšší výdaje do zdravotnictví, sociální oblasti apod.) a některé dotační tituly mohou být zaměřeny tímto směrem, tudíž je zapotřebí tuto část rozvést na případný dopad do Jihočeského kraje.

F. Konečný – souhlasil s tím, že se může rozvést ekonomický problém, ale nadále nesouhlasil s dopadem do Adaptační strategie Jihočeského kraje. Vzněl dotaz, zda při projednávání strategie v zastupitelstvu kraje budou přítomni zpracovatelé materiálu pro zodpovězení případných dotazů.

Vize Adaptační strategie

F. Konečný – poukázal na navrhovaná opatření a z nich vyplývající projekty týkající se „zlepšovat kvalitu života jeho obyvatel a **chránit zranitelné skupiny obyvatel před negativními dopady klimatické změny**“. Na zasedání zastupitelstva se bude dotazovat, jak se budou chránit a mělo by být navrženo řešení.

Specifické cíle

Z. Klimeš – seznámil s obecnými cíli a systémovými opatřeními pro podporu adaptace a ochranu klimatu.

J. Soumar – konstatoval, že strategie musí být dostatečně obecná, aby splňovala do budoucna podmínky dotačních titulů, které ještě nejsou známy a zároveň, aby si jednotlivé obce zpracovaly případně své strategie.

Návrh pilotních projektů Jihočeského kraje

Z. Klimeš – seznámil se třemi projekty – Komplexní vodohospodářské studie povodí Sudoměřské rybníční soustavy a rybníka Řežabinec (příprava opatření); Studie území v povodí Bílého potoka včetně návrhu protierozních a protipovodňových opatření (realizace opatření); Návrh pilotního projektu Měšice u Tábora.

F. Konečný – vzněl dotaz proč právě tyto tři projekty.

Z. Klimeš – odpověděl, že u těchto projektů jsou k dispozici velká množství podkladových dat, byly řešeny majetkoprávní poměry a Jihočeský kraj má v oblastech mnoho krajských majetků a může opatření realizovat poměrně „rychle“.

J. Soumar poděkoval Z. Klimešovi za představení ASJCK a požádal o doplnění připomínek a požadavků. Požádal o poskytnutí prezentace, která bude členům zaslána společně se zápisem.

F. Konečný poděkoval za možnost zúčastnit se projednávání a z jednání se omluvil v 15.05 hodin.

U s n e s e n í č. 6/2024/HV-23

Hospodářský výbor Zastupitelstva Jihočeského kraje

I. bere na vědomí

informaci o návrhu Adaptační strategie Jihočeského kraje na změnu klimatu 2024-2034;

II. doporučuje

zastupitelstvu kraje schválit Adaptační strategii Jihočeského kraje na změnu klimatu 2024-2034 v doplněném znění.

Hlasování 8/0/0

K bodu 2 programu jednání

Plán odpadového hospodářství Jihočeského kraje a vývoj dalších zařízení ZEVO v Jihočeském kraji

Členové obdrželi aktualizovaný Plán odpadového hospodářství Jihočeského kraje (POH) na období 2016-2025 s výhledem do roku 2035, který obsahuje analytickou, směrnou a závaznou část. Závazná část POH Jihočeského kraje byla zveřejněna formou OZV Jihočeského kraje č. 10/2024 ve Sbírce právních předpisů dne 5. 3. 2024.

H. Pacáková – konstatovala, že POH byl schválen na zasedání zastupitelstva dne 22. 2. 2024 a byla vznesena připomínka, že Hospodářskému výboru nebyl materiál předložen k projednání. Seznámila s průběhem projednávání na zastupitelstvu kraje, kdy diskuse ohledně aktualizace POH sklouzla k aktuálním záměrům ZEVO v Jihočeském kraji. Zdůraznila, že aktualizace POH se těchto záměrů netýká. Zákon o odpadech ukládá povinnost zpracovat nový POH obecně vždy na období 10 let a mění se při zásadních změnách (např. změna legislativy). Téměř po 20 letech je kompletně nová legislativa o odpadech, a navíc je zde nutnost pro žádosti o dotace i z EU mít legislativně zaktualizovaný POH, který, jak znovu opakuje, nesouvisí se záměry na vybudování jiných technologií.

POH Jihočeského kraje je zásadním strategickým dokumentem v oblasti odpadového hospodářství JK na období následujících deseti let. Je rozdělen do tří základních částí, které společně utváří komplexní pohled na problematiku odpadového hospodářství a stanovují cílové parametry pro hlavní odpadové toky.

Analytická část detailně charakterizuje současný stav odpadového hospodářství v kraji. Popisuje hlavní odpadové toky, produkci a nakládání s odpady hlavních skupin a prognózu produkce pro následující období. Součástí je i popis současných způsobů nakládání s odpady v Jihočeském kraji, management odpadového hospodářství a stávající zařízení pro nakládání s odpady.

Směrná část shrnuje přehled nástrojů na podporu prosazování a kontroly přijatých cílů POH JČK a představuje hlavní východiska přijatá Jihočeským krajem, na jejichž základě budou konkretizovány postupy pro dosažení přijatých cílů.

Závazná část přináší seznam přijatých cílů a opatření v oblasti jednotlivých skupin odpadů. Jsou zde formulovány závazné zásady pro nakládání s odpady a stanoveny indikátory a odpovědnosti plnění přijatých opatření. Celkový soubor cílů, zásad a opatření plně respektuje závaznou část POH ČR.

H. Pacáková – informovala o záměrech vybudování ZEVO v Jihočeském kraji:

České Budějovice

- předmětem záměru je vybudování ZEVO ve stávajícím průmyslovém areálu „Výtopna Vráto“, který provozuje Teplárna České Budějovice, a.s.
- projekt je součástí schválené Strategie pro zelené město a MŽP k němu vydalo souhlasné závazné stanovisko EIA.
- ZEVO Vráto České Budějovice – roční kapacita 160 000 t

Planá nad Lužnicí

- modernizace teplárny Planá nad Lužnicí provozované společností C-Energy Planá s.r.o.
- EVO Planá – roční kapacita 80 000 t (SKO cca 40 000 t/rok, dřevní odpad cca 40 000 t/rok)

Písek + Strakonice

- ZEVO Písek – roční kapacita 50 000 t

Vimperk

- překládací stanice v rámci skládky TKO Pravětín

J. Soumar poděkoval H. Pacákové za představení aktualizace POH Jihočeského kraje a informace o záměrech vybudování ZEVO v Jihočeském kraji, která bude přílohou zápisu z jednání.

H. Pacáková – potvrdila na dotaz I. Ravandi, že na všech sběrných dvorech v JK je povinnost ze zákona prokázání se občanským průkazem s ověřením trvalého pobytu. I. Ravandi uvedla, že je to chyba, pak vznikají černé skládky.

U s n e s e n í č. 7/2024/HV-23

Hospodářský výbor Zastupitelstva Jihočeského kraje

bere na vědomí

Plán odpadového hospodářství Jihočeského kraje a vývoj dalších zařízení ZEVO v Jihočeském kraji.

Hlasování 7/0/0

K bodu 3 programu jednání

Různé

Členové obdrželi e-mailem dne 19. 4. 2024 aktuální informaci jednatele společnosti JIKORD Ing. Jiřího Kafky k Integrovanému dopravnímu systému (IDS) Jihočeského kraje.

J. Soumar poděkoval přítomným členům za účast. Příští jednání dne 19. 6. 2024 navštíví členové výboru firmu C-Energy Planá, s.r.o., Planá nad Lužnicí s tím, že čas bude upřesněn. Jednání bylo ukončeno v 16.00 hodin.

Zapsala: Leona Šafářová

Ověřovatel: Josef Soumar, předseda