

Návrh oprávněného investora C-Energy Planá s.r.o. na úpravy návrhu 11. aktualizace ZÚR Jihočeského kraje

I. Úvodní komentář

Návrh na pořízení 11. aktualizace Zásad územního rozvoje Jihočeského kraje schválilo usnesením č. 361/2022/ZK-22 zastupitelstvo Jihočeského kraje. Podkladem pro projednání bodu bylo Stanovisko krajského úřadu jakožto pořizovatele ZÚR: krajský úřad jako pořizovatel ZÚR považuje za vhodné zahájit samostatnou aktualizaci ZÚR, která by řešila pouze problematiku nakládání s odpady na celokrajské úrovni.

Obsahem návrhu na pořízení aktualizace č. 11 Zásad územního rozvoje Jihočeského kraje **byl požadavek oprávněného investora na prověření možnosti vymezení plochy pro umístění zařízení** pro energetické využití odpadu v lokalitě Vrátu. **Pořizovatel ovšem navrhuje pravidla pro jednotné posuzování záměrů na území celého kraje a současně vymezuje jedinou novou plochu** oprávněnému investorovi pro tento účel. Pořizovatel se odklonil od posuzování konkrétního záměru oprávněného investora a předkládá pravidla posuzování záměrů na území celého kraje. Tato pravidla jsou nedostatečně projednaná a v rozporu s podklady o něž pořizovatel opírá odůvodnění návrhu.

Např. Plán odpadového hospodářství Jihočeského kraje; Na období 2016 – 2025, Směrná část; 4.4 Záměry na potřebná zařízení pro nakládání s odpady (str. 166) k problematice zařízení k energetickému využívání komunálních odpadů uvádí toto:

*Koncovým prvkem systému nakládání se směsným komunálním odpadem se stanou zařízení k energetickému využívání odpadů. V převážné většině případů se bude jednat o rekonstrukci stávajících hnědouhelných kotlů tepláren na fluidní systém umožňující spoluspalování TAP vyrobeného z SKO. **Předpokladem je zřízení několika menších zařízení v některých ORP kraje. Výstavba centrálního celokrajského zařízení není předpokládána.** Součástí projektů budou systémy čištění a měření spalin, systémy skladování, logistiky a dávkování.*

*Na základě zpracovaných analýz sestavených při zpracování POH JČK a v návaznosti na předchozí agendu krajského úřadu v oblasti budoucích potřeb systémových prvků odpadového hospodářství byl stanoven předpokládaný rozsah kapacity nových zařízení na 130 tis. t/rok. **Vyhodnocením lokálních parametrů to odpovídá třem až pěti zařízení na celý kraj včetně potřebného počtu překladišť.***

Stejně tak Studie proveditelnosti na možnosti energetického využívání komunálních odpadů v Jihočeském kraji po ukončení skládkování neupravených komunálních odpadů včetně stanovení potřebného počtu překladišť mimo jiné obsahuje na str. 19 Návrhové části toto:

V analytické části bylo provedeno hodnocení možných lokalit. Z těchto lokalit se pro aplikaci ZEVO jeví jako zajímavé lokality tyto následující:

		ZEVO	Spalování TAP
1	České Budějovice - Nové Vráto	Ano, plná kapacita	Ano, plná kapacita
2	Planá nad Lužnicí (s možností rozšíření do CZT Tábor), případné sloučení	Ano, kapacita do 70 kt/r	Ano, kapacita do 40 kt/r
3	Teplárna Písek	Kapacita do 20 kt *)	Ano, kapacita do 15 kt

*) Letní minimum dodávky tepla se blíží v 3 - 5 MW s dalším snížením spojené s přechodem z parního na HV systém. Z tohoto pohledu i při kapacitě 20 kt by bylo nutné část provozu zajišťovat v kondenzačním režimu.

Z ekonomických důvodů je v současné době uvažováno s umístěním ZEVO u systému CZT s doprovodnou produkcí elektrické energie. Výše jsou zmíněny 3 možné lokality splňující podmínku možnosti dodávky tepla.

Dalším podkladem pro přípravu návrhu aktualizace č. 11 ZUR Jihočeského kraje je Svozová studie odpadu do ZEVO Jihočeský kraj. Tato studie ve svých závěrech obsahuje v kapitole 14.1 doporučení: *I. Podporovat výstavbu centrálního ZEVO Vráto o kapacitě 160 kt odpadu za rok jako sdíleného řešení pro vlastníky odpadů prostřednictvím ZEVO Vráto, a.s. a II. Podporovat výstavbu dalších kapacit ZEVO v Jihočeském kraji.*

II. Faktický stav

Na území Jihočeského kraje jsou v souladu s Plánem odpadového hospodářství Jihočeského kraje (<https://zp.kraj-jihocesky.cz/plan-odpadoveho-hospodarstvi-jihoceskeho-kraje.html>) v současné době **připravovány minimálně 3 záměry energetického využívání** odpadu (ZEVO Vráto, ZEVO Písek a EVO v Plané nad Lužnicí). Subjekty, které je připravují, mají zájem využít energetický obsah komunálního odpadu pro systém centrálního zásobování v místě projektu, tzn. pro výrobu tepla do soustavy zásobování tepelnou energií a využívat především místní komunální odpad, který vzniká v daném místě a případně odpad z blízkého okolí.

Stávající návrh 11. aktualizace ZÚR však **vytváří exkluzivní pozici pouze pro jeden konkrétní záměr a vytváří tak nerovné prostředí**. To vše přesto, že naprosto všechny parametry a aspekty v odůvodnění návrhu 11. aktualizace platí jak pro záměr Vráto, tak pro další připravované záměry (pozitivní vlivy, absence negativních vlivů). Vzhledem ke skutečnosti, že návrh 11. aktualizace ZÚR již výslovně uvádí jeden konkrétní záměr, je zjevné, že návrh aktualizace negativně dopadá na jakékoliv další záměry, které zde nejsou uvedeny a které jsou přitom v současné době připravovány. **Tento přístup vytváří neobhajitelně zvýhodňující pozici pro jeden konkrétní záměr bez ohledu na další již existující záměry**, které jsou v různém stadiu přípravy.

V návrhu 11. aktualizace ZÚR je navíc **použita nejednoznačná a nekonzistentní terminologie vedoucí k nejednoznačnosti výkladu**. Místy návrh mluví obecně o „komunálním odpadu“, jinde pak pouze o „odpadu“. Jedná se o značně rozdílené množiny. Navíc **z odůvodnění** předkládané aktualizace **je zjevné, že cílem bylo definovat záměry s nadmístním významem, které využívají směsný komunální odpad**. Nekonzistentní a nejasná interpretace může způsobit řadu problémů v praxi. Navíc se opomíjí skutečnost, že některé **záměry mohou zpracovávat více jak 50.000 tun směsného komunálního odpadu, ale pokud leží u hranic Jihočeského kraje, jejich vliv na území Jihočeského kraje není adekvátní této kapacitě**.

Předložený návrh aktualizace ZUR Jihočeského kraje č. 11 dle našeho názoru nenaplnil ambici pořizovatele předloženou zastupitelstvu kraje řešit problematiku na celokrajské úrovni. Nezabývá se dalšími známými záměry zahrnutými v podkladových studiích. Předložený návrh aktualizace ZUR č. 11 uvažované záměry nejenže nepodporuje, ale prakticky je vylučuje.

K napravě tohoto stavu vznášíme níže v bodu IV. uvedené připomínky k návrhu 11. aktualizace Zásad územního rozvoje Jihočeského kraje.

III. Základní informace o projektu „EVO Planá - Energie z odpadu Táborska“

C-Energy Planá s.r.o. je oprávněným investorem vedeným v seznamu evidence oprávněných investorů u krajského úřadu Jihočeského kraje.

C-Energy Planá s.r.o. vlastní a provozuje teplárnu v Plané nad Lužnicí, která je nejmodernějším středně velkým energetickým zdrojem v České republice. Za posledních deset let jsme investovali do modernizace přes 3 miliardy korun. Naším mottem je udržitelnost, proto vedle environmentálního hlediska klademe důraz na diverzifikaci palivové základny a energetickou bezpečnost. Táborské aglomeraci dodáváme 900tis GJ tepla, které je nejlevnějším v Jihočeském kraji. Poskytujeme systémové služby energetické soustavě a přispíváme k energetické bezpečnosti České republiky.

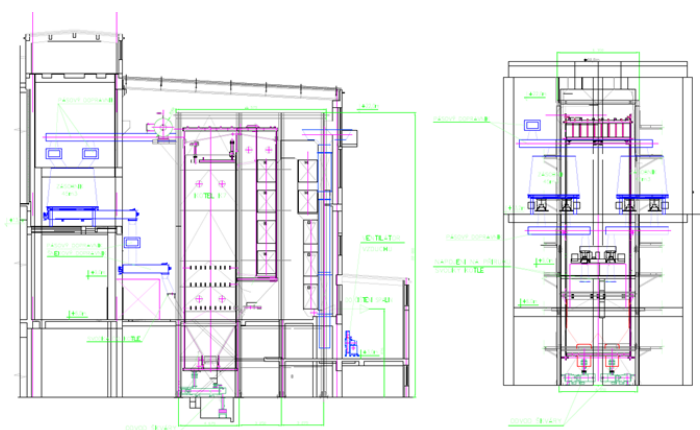
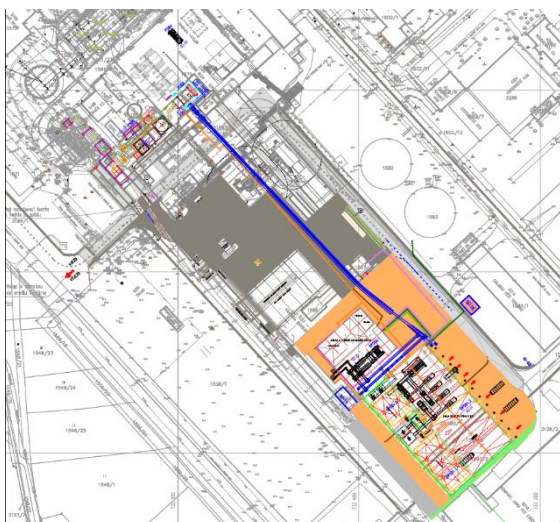
C-Energy ve zkratce - instalovaný výkon 105 MWe, dva biomasové kotle o spotřebě 250 tisíc tun lesní štěpky ročně, kondenzační turbína, šest plynových motorgenerátorů, bateriové úložiště o výkonu 4 MWe, schopnost dodat výkon 80 MWe z nuly do pěti minut. EBITDA 720 milionů korun.

Energetické využití odpadu (EVO) Planá je instalací třetího fluidního kotle o spotřebě 80 tisíc tun odpadu ročně, z toho až 50 tisíc tun SKO, zbytek dřevní odpad. Výkon EVO (32 t/h páry) tak vhodně doplňuje stávající biomasové kotle (2 x 50 t/h). Výhodou fluidního kotle je jeho flexibilita 30 % - 110 % nominálního výkonu a až o 10 % vyšší účinnost než u typologicky starších roštových kotlů. Fluidní kotel vyžaduje velikostně homogenní odpad, proto si SKO před vstupem do kotle sami upravíme na místě původní skládky na uhlí. Technologie je běžně využívána ve Skandinávii, kde jde o standardní typ teplárenského zařízení.

Velikost kotle je definovaná odběry tepla a objemem odpadu končícím na skládkách v Želči (6 km), Hrádku u Pacova (33 km), Voticích (37 km) a odpadem vyprodukovaným v Pelhřimově a na Telčsku. V takto definovaném území, na rozmezí tří krajů, v roce 2021 vyprodukovalo 220 tisíc obyvatel 54 tisíc tun SKO. Se svozovými firmami a obcemi jakožto původci odpadu dlouhodobě mluvíme a uzavřeli jsme memoranda o spolupráci.

Neměníme logistiku komunálních odpadů, nejviditelnější změnou je, že popelářské vozy nedojedou přes Planou n. Lužnicí do Želče, což sníží místní dopravní zatížení a uhlíkovou stopu nakládání s odpady. Doprava odpadu kamiony bude svedena z dálničního přivaděče vloni vybudovanou komunikací přímo do areálu C-Energy.

Projekt EVO je kompletně technicky připravený, podali jsme žádost o dotaci z Modernizačního fondu a chystáme se na projednání záměru v procesu EIA. Souběžně pracujeme na dokumentaci pro povolení záměru dle stavebního zákona. Plánované spuštění provozu je v průběhu roku 2027.



IV. Vznášené připomínky

I. připomínka

V bodu 2 je navržena změna ZÚR o tomto znění: „(11c) V případě vzájemného překryvu záměrů navržených Zásadami územního rozvoje Jihočeského kraje je nutno zajistit vzájemnou koordinaci těchto záměrů.“

Požadavek: Záměry energetického využívání odpadu se bezesporu překrývají. Jak má být zajištěna „vzájemná koordinace těchto záměrů“? Nutno vyjasnit znění návrhu změny. Z hlediska koordinace záměrů by jedním z kritérií mělo být zohlednění nejkratší možné vzdálenosti dopravy odpadu do místa energetického využití.

II. připomínka

V bodu 5 je navržena změna ZÚR o tomto znění: „Pod odstavec (14f) se vkládá odstavec (14g), který zní: (14g) Za záměry nadmístního významu pro oblast odpadového hospodářství - energetického využívání komunálního odpadu jsou považovány zařízení pro energetické využití odpadu, jejichž kapacita je vyšší než 50.000 t/rok.“

Požadavek: Upravit návrh změny takto: „Pod odstavec (14f) se vkládá odstavec (14g), který zní:

(14g) Za záměry nadmístního významu pro oblast odpadového hospodářství - energetického využívání směsného komunálního odpadu jsou považována zařízení pro energetické využívání směsného komunálního odpadu, jejichž kapacita je vyšší než 50.000 t/rok, přičemž do této kapacity je uvažován pouze směsný komunální odpad pocházející z obcí na území Jihočeského kraje.“

III. připomínka (platí při nerespektování připomínky I. a II.)

V bodu 6 je navržena změna ZÚR o tomto znění: „Pod odstavec (14g) se vkládá odstavec (14h) ve znění: „(14h) Zásady územního rozvoje Jihočeského kraje vymezují tyto, níže uvedené, rozvojové plochy nadmístního významu v oblasti odpadového hospodářství - energetického využívání komunálního odpadu:“

OH1 České Budějovice – ZEVO – plocha pro termické využití odpadu k výrobě tepelné a elektrické energie v lokalitě Vráto v Českých Budějovicích.

Dotčená katastrální území: České Budějovice 4.“

Požadavek: upravit text návrhu 11. aktualizace ZÚR takto: „(14h) Zásady územního rozvoje Jihočeského kraje vymezují tyto, níže uvedené, rozvojové plochy nadmístního významu v oblasti odpadového hospodářství - energetického využívání komunálního odpadu:“

OH1 České Budějovice – ZEVO – plocha pro termické využití odpadu k výrobě tepelné a elektrické energie v lokalitě Vráto v Českých Budějovicích.

Dotčená katastrální území: České Budějovice 4.

OH2 Planá nad Lužnicí – ZEVO – plocha pro termické využití odpadu k výrobě tepelné a elektrické energie v lokalitě areálu teplárny v Plané nad Lužnicí.

Dotčená katastrální území: Planá nad Lužnicí.