



JIHOČESKÝ KRAJ

KRAJSKÝ ÚŘAD

Odbor kancelář hejtmána

Úsek vedoucího odboru

U Zimního stadionu 1952/2

370 76 České Budějovice



KUCBX00YQASO

Váš dopis zn.:

Ze dne: 12. 2. 2021

Naše č. j.: KUJCK 25669/2021

Sp. zn.: KHEJ 20391/2021/kakr SO

Vyřizuje: Bc. Kamila Křížová

Telefon: 386 720 225

E-mail: krizovak@kraj-jihocesky.cz

Datum: 26. 2. 2021

Odpověď na žádost o poskytnutí informací dle zákona č. 106/1999 Sb.

Vážený pane,

Krajský úřad Jihočeského kraje obdržel dne 12. 2. 2021 Vaši žádost o informace podle zákona č. 106/1999 Sb., o svobodném přístupu k informacím, ve znění pozdějších předpisů, ze dne 11. 2. 2021, v níž požadujete poskytnutí následujících informací:

1. Jaké konkrétní příspěvkové organizace, ve smyslu § 4 odst. 1 písm. c) a d) zákona č. 134/2016 Sb. (dále i „ZVZ“), byly povinným subjektem zřízeny, a to za celou dobu existence povinného subjektu?

Uvedenou informaci prosím uvádějte včetně uvedení všech identifikačních údajů příspěvkové organizace a včetně popisu jejího účelu.

2. Jaké jiné právnické osoby, ve smyslu § 4 odst. 1 písm. e) bod 1. a bod 2. zákona č. 134/2016 Sb., byly povinným subjektem založeny, a to za celou dobu existence povinného subjektu?

Uvedenou informaci prosím uvádějte včetně uvedení všech identifikačních údajů jiné právnické osoby a včetně popisu jejího účelu.

3. Jaké právnické osoby, které nespadají pod definici § 4 odst. 1 písm. e) bod 1. a bod 2. zákona č. 134/2016 Sb. byly povinným subjektem založeny, a to za celou dobu existence povinného subjektu?

4. Jaké 3 nejvýznamnější zakázky byly uzavřeny v kalendářním roce 2020 na základě vertikální spolupráce dle § 11 zákona č. 134/2016 Sb.?

Uvedenou informaci prosím uvádějte včetně uvedení všech identifikačních údajů druhé smluvní strany zakázky a včetně skutečné hodnoty zakázky. V případě, že skutečnou hodnotu zakázky nelze určit, tak prosím uveďte předpokládanou hodnotu zakázky dle § 16 ZVZ. Za nejvýznamnější zakázky považujte nadlimitní veřejné zakázky jejíž skutečná, nebo předpokládaná hodnota je v daném kalendářním roce nejvyšší.

5. Jaké 3 nejvýznamnější zakázky byly uzavřeny v kalendářním roce 2020 na základě horizontální spolupráce dle § 12 zákona č. 134/2016 Sb.?

Uvedenou informaci prosím uvádějte včetně uvedení všech identifikačních údajů druhé smluvní strany zakázky a včetně skutečné hodnoty zakázky. V případě, že skutečnou hodnotu zakázky nelze určit, tak prosím uveďte předpokládanou hodnotu zakázky dle § 16 ZVZ. Za nejvýznamnější zakázky považujte nadlimitní veřejné zakázky, jejíž skutečná, nebo předpokládaná hodnota je v daném kalendářním roce nejvyšší.

6. Jaké 3 nejvýznamnější veřejné zakázky byly uzavřeny v kalendářním roce 2020 s dodavateli, kteří nejsou veřejným zadavatelem podle ZVZ?

Uvedenou informaci prosím uvádějte včetně uvedení všech identifikačních údajů druhé smluvní strany zakázky a včetně skutečné hodnoty zakázky. V případě, že skutečnou hodnotu zakázky nelze určit, tak prosím uveďte

předpokládanou hodnotu zakázky dle § 16 ZVZ. Za nejvýznamnější zakázky považujte nadlimitní veřejné zakázky, jejíž skutečná, nebo předpokládaná hodnota je v daném kalendářním roce nejvyšší.

7. Jakým způsobem zajišťuje povinný subjekt dodržení zásadu transparentnosti podle § 6 ZVZ ve vztahu k veřejným zakázkám malého rozsahu na právní služby nespádající pod výjimku dle § 29 písm. k) ZVZ?

Uvedenou informaci prosím uvádějte uvedením webové stránky, kde probíhá běžná soutěž, nebo uvedením seznamu oslovených kanceláří, tak aby bylo zajištěno dostatečné tržní prostředí.

8. Jaká organizační složka státu je přímo nadřízená povinnému subjektu?

Prosím o sdělení struktury organizace povinného subjektu (resp. popis své organizační struktury), včetně uvedení odborů, sekcí a oddělení, uvedení počtu zaměstnanců konkrétních odborů, oddělení a sekcí a vyjádření vztahu nadřízenosti a podřízenosti mezi nimi.

Jakou internetovou adresu profilu zadavatele, včetně vlastního profilu zadavatele ve smyslu § 214 povinný subjekt používá?

K výše uvedené žádosti Vám sdělujeme následující:

ad 1)

aktuální přehled krajem zřizovaných organizací je dostupný na internetových stránkách kraje v sekci Samospráva/Krajem zakládané a zřizované organizace na adrese:

<https://www.kraj-jihocesky.cz/zrizovane-organizace>

Zároveň Vám v příloze č. 1 zasíláme Přehled organizačních složek a příspěvkových organizací zřízených Jihočeským krajem od roku 2004 do roku 2021, tak jak je součástí každoročně aktualizovaného Organizačního řádu krajského úřadu (včetně identifikačních údajů organizací) a v příloze č. 2 zasíláme Popis účelu krajem zřízených či založených organizací.

ad 2)

aktuální přehled krajem zakládaných organizací je dostupný na internetových stránkách kraje v sekci Samospráva/Krajem zakládané a zřizované organizace na adrese:

<https://www.kraj-jihocesky.cz/samosprava/krajem-zakladane-zrizovane-organizace/krajem-zakladane-organizace>

Zakládané organizace - Zdravotnická zařízení

Název, adresa	předseda/předsedkyně představenstva	IČ	Telefon	e-mail	www stránky
Nemocnice České Budějovice, a.s. B. Němcové 585/54 370 01 České Budějovice	MUDr. Ing. Michal ŠNOREK, Ph.D., FESC	26068877	387871111	sekretariat@nemcb.cz	www.nemcb.cz
Nemocnice Český Krumlov, a.s. Nemocniční 429 381 01 Český Krumlov	----- ---	26095149	380761111	sekretariat@nemck.cz	www.nemck.cz
Nemocnice Dačice, a.s. Antonínská 85 380 01 Dačice	MUDr. MIROSLAVA ČLUPKOVÁ, MBA, LL.M.	28113195	384358211	info@nemda.cz	www.nemda.cz
Nemocnice Jindřichův Hradec, a.s. U nemocnice 380 377 38 Jindřichův Hradec	Ing. Miroslav JANOVSÝ	26095157	384376111	sekretariat@nemjh.cz	www.nemjh.cz

Název, adresa	předseda/předsedkyně představenstva	IČ	Telefon	e-mail	www stránky
Nemocnice Písek, a.s. Karla Čapka 589 397 01 Písek	MUDr. Jiří HOLAN, MBA	26095190	382772111	sekretariat@nemopisek.cz	www.nemopisek.cz
Nemocnice Prachovice, a.s. Nebahovská 1015 383 20 Prachovice	Ing. Michal ČARVAŠ, MBA	26095165	388600111	sekretariat@nempt.cz	www.nempt.cz
Nemocnice Strakonice, a.s. Radomyšlská 336 386 29 Strakonice	MUDr. Bc. Tomáš FIALA, MBA	26095181	383314111	sekretariat@nemst.cz	www.nemst.cz
Nemocnice Tábor, a.s. kpt. Jaroše 2000/10 390 03 Tábor	Ing. Ivo HOUŠKA, MBA	26095203	381608111	sekretariat@nemta.cz	www.nemta.cz
Jihočeské nemocnice, a.s. B. Němcové 585/54 370 01 České Budějovice	MUDr. Zuzana ROITHOVÁ, MBA	26093804	387872981	info@jihnem.cz	www.jihnem.cz

Zakládané organizace - Doprava

Název, adresa	předseda/předsedkyně představenstva, ředitel/ka	IČ	Telefon	e-mail	www stránky
JIKORD s.r.o. Okružní 517/10 370 01 České Budějovice	Ing. JOSEF MICHÁLEK	28117018	734316690	info@jikord.cz	http://www.jikord.cz

Zakládané organizace - Regionální rozvoj

Název, adresa	předseda/předsedkyně představenstva	IČ	Telefon	e-mail	www stránky
Regionální rozvojová agentura jižních Čech RERA a.s. Boženy Němcové 49/3 370 01 České Budějovice	Ing. Tomáš Cílek, Ph.D.	25187937	387878453	info@rera.cz	www.rera.cz
Jihočeský vědeckotechnický park, a.s. U Zimního stadionu 1952/2 370 76 České Budějovice	Ing. František Štangl	28080581	385310518	info@jvtp.cz	http://www.jvtp.cz
Informačně-vzdělávací středisko Jčk, příspěvková organizace Pionýrů 499 391 02 Sezimovo Ústí	Ing. František Kamlach	12907731	381407420	info@ivs-jck.cz	www.ivs-jck.cz

ad 3)**Zakládání organizace - Doprava**

Název, adresa	předseda/předsedkyně představenstva, ředitel/ka	IČ	Telefon	e-mail	www stránky
Jihočeské letiště České Budějovice a.s., U Zimního stadiónu 1952/2 370 76 České Budějovice	Ing. Robert Kala	26093545	386720761	airport@airport-cb.cz	http://www.airport-cb.cz

ad 4)

Smlouva o poskytnutí dotace na úhradu ztráty z činností obecného hospodářského zájmu:

Jihočeský vědeckotechnický park, a.s., hodnota vč. DPH: 8.000.000,-- Kč

<https://smlouvy.gov.cz/smlouva/13353104?backlink=bwi2r>

Smlouva o poskytnutí dotace na úhradu ztráty z činností obecného hospodářského zájmu – Jihočeské podnikatelské vouchery:

Jihočeský vědeckotechnický park, a.s., hodnota vč. DPH: 2.000.000,-- Kč

<https://smlouvy.gov.cz/smlouva/13353340?backlink=uh3hj>

ad 5)

Jihočeský kraj nezadal v roce 2020 žádnou veřejnou zakázku na základě horizontální spolupráce podle § 12 ZZVZ.

ad 6)

- Přeložka silnice II/156 v obci Strážkovice" a "Stavební úpravy silnic II/155 a II/156 v obci Strážkovice: EUROVIA CS a.s., hodnota vč. DPH: 114.798.186,82 CZK

<https://smlouvy.gov.cz/smlouva/14205476>

- Modernizace komunikací II. třídy P12 A - část 2:

SWIETELSKY stavební s.r.o., hodnota vč. DPH: 95.246.749,49 CZK

<https://smlouvy.gov.cz/smlouva/13579844>

- Covid 19 - SK/KHEJ/071/20-Glass time s. r. o./ústní roušky:

Glass time s.r.o., hodnota vč. DPH: 82.280.000,00 CZK

<https://smlouvy.gov.cz/smlouva/12065180>

ad 7)

Profil zadavatele:

<https://www.egordion.cz/nabidkaGORDION/profilJihoceskyKraj>

Zásady pro zadávání veřejných zakázek Jihočeským krajem a jím zřízenými příspěvkovými organizacemi a založenými obchodními společnostmi jsou stanoveny ve Směrnici č. SM/18/RK, kterou Vám zasíláme v příloze č. 3 této odpovědi.

ad 8)

Jihočeský kraj nemá přímo nadřízenou organizační složku státu, jelikož je vyšším územně samosprávným celkem. Organigram Krajského úřadu Jihočeského kraje, včetně počtu zaměstnanců jednotlivých útvarů zasíláme v příloze č. 4 této odpovědi.

Profil zadavatele:

<https://www.egordion.cz/nabidkaGORDION/profilJihoceskyKraj>

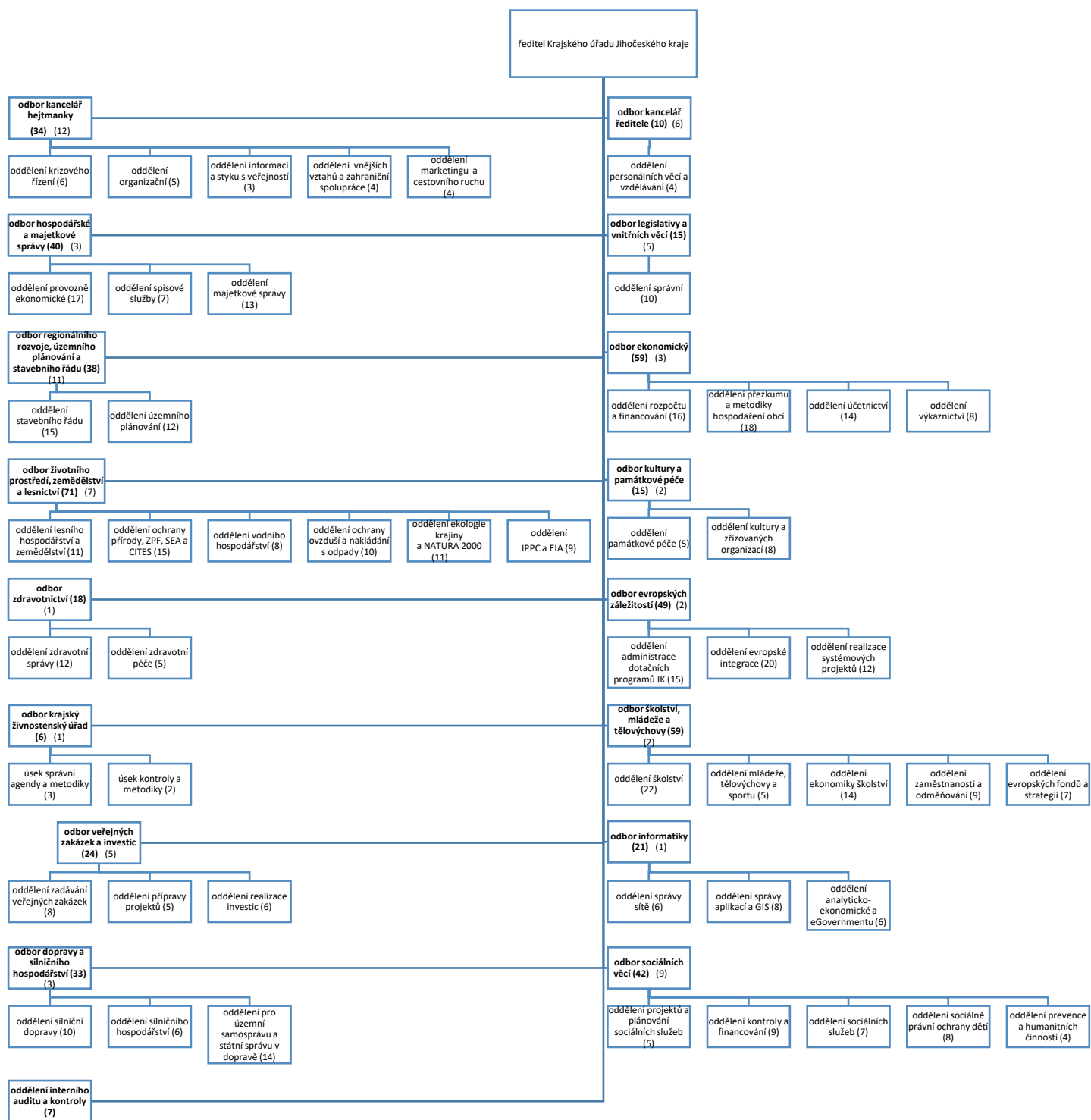
S pozdravem

Mgr. Petr Soukup
vedoucí odboru

Přílohy:

1. 2004-2021 Přehled organizačních složek a příspěvkových organizací zřízených Jihočeským krajem.pdf
2. Popis účelu krajem zřízených či založených organizací.pdf
3. Směrnice SM_18_RK.pdf
4. Organigram KÚ Jčk.pdf

ORGANIZAČNÍ STRUKTURA KRAJSKÉHO ÚŘADU JIHOČESKÉHO KRAJE



Popis účelu krajem zřízených či založených organizací

1. Všechny školské organizace - účel zřízení jednotlivých organizací vyplývá ze školského zákona č. 561/2004 Sb., v platném znění, především §7 a § 8.

2. Správa a údržba silnic Jihočeského kraje, se sídlem Nemanická 2133/10, České Budějovice, IČO 709 71 641.

Příspěvková organizace je zřizována za účelem zabezpečení správy a údržby silnic II. a III. třídy, jejich součástí a příslušenství, jakož i dalšího majetku, který jí byl předán k hospodaření jako svěřený majetek podle příslušných ustanovení této zřizovací listiny a jejích příloh a dále za účelem zajištění rozvoje a výstavby krajské silniční sítě podle priorit stanovených jejím zřizovatelem a dle úkolů, které jí zřizovatel uloží.

Hlavním účelem a předmětem činnosti příspěvkové organizace kraje je:

Správa a údržba silnic II. a III. třídy včetně jejich součástí a příslušenství v rámci území Jihočeského kraje jako předmět veřejného hospodářského zájmu Jihočeského kraje.

Taková správa a údržba zahrnuje především tyto činnosti:

vedení evidence silnic, jejich součástí a příslušenství

zabezpečení prohlídek silnic a mostních objektů

údržbu a opravy silnic a jejich součástí a příslušenství s cílem odstranit závady ve sjízdnosti, opotřebení nebo poškození silnic, jejich součástí a příslušenství

údržbu a opravy mostů, jejich součástí a příslušenství

přípravu investiční činnosti v oblasti svěřeného majetku

investiční činnost v oblasti svěřeného majetku

další činnosti vyplývající ze zákona č. 13/1997 Sb., o pozemních komunikacích v platném znění a vyhlášky Ministerstva dopravy a spojů České republiky č. 104/1997 Sb., kterou se provádí zákon o pozemních komunikacích v platném znění a dalších prováděcích předpisů, které jsou uloženy vlastníku pozemní komunikace.

3. JIKORD, s. r. o., se sídlem Okružní 517/10, České Budějovice, IČO 281 17 018.

Hlavní náplní práce společnosti JIKORD – Jihočeského koordinátora veřejné dopravy v Jihočeském kraji, je zajištění dopravní obslužnosti Jihočeského kraje při důsledném dodržování hlavních zásad koordinace veřejné dopravy s cílem vytvoření jednotné dopravní soustavy kraje při optimálním vynaložení rozpočtových finančních prostředků kraje.

4. Jihočeské letiště České Budějovice a. s. , se sídlem U Zimního stadionu 1952/2, České Budějovice, IČO: 26093545.

Společnost je držitelem oprávnění provozovat letiště České Budějovice jako veřejné vnitrostátní letiště a neveřejné mezinárodní letiště s vnější hranicí.

5. ALŠOVA JIHOČESKÁ GALERIE (AJG)

Adresa: Hluboká nad Vltavou 144, 373 41 Hluboká nad Vltavou

Kontaktní osoba: Mgr. Aleš Seifert, ředitel

Telefon: +420 387 967 041

E-mail: office@ajg.cz

Internetové stránky: www.ajg.cz

Alšova jihočeská galerie (dále jen AJG) je jediné muzeum umění v Jihočeském kraji, které patří k pěti největším institucím svého druhu v České republice. Uchovává umělecká díla od 13. století až po současnou tvorbu. Základem původní sbírky AJG se staly umělecké exponáty městského muzea v Českých Budějovicích, založeného v roce 1877 místním vlasteneckým spolkem. Roku 1921 bylo muzeum převedeno do majetku a správy města České Budějovice. V roce 1953 převzala umělecké sbírky muzea nově založená Alšova jihočeská galerie v Hluboké nad Vltavou. Galerie zahájila svou činnost v roce 1953 v pronajatých prostorách budovy na Senovážném náměstí v Českých Budějovicích, kde dnes sídlí Jihočeské muzeum. O tři roky později se jejím hlavním sídlem stala neogotická jízdárna zámku Hluboká

nad Vltavou. První expozice zde byla zpřístupněna 15. dubna 1956. Jejím zřizovatelem byl až do roku 1990 Krajský národní výbor v Českých Budějovicích, následně jím pak bylo od roku 1991 Ministerstvo kultury ČR. Od roku 2001 spadá AJG pod správu Jihočeského kraje. V roce 1967 bylo jako součást AJG založeno Mezinárodní muzeum keramiky v Bechyni. V 80. letech 20. století galerie získala pro výstavní účely i historický Wortnerův dům v centru Českých Budějovic, který se rekonstruoval na přelomu let 1989-92 a nyní v letech 2018-19. V roce 2014 získala AJG objekt Sparta v Českých Budějovicích, který byl následně upraven pro depozitární a vzdělávací účely. V roce 2016 získala AJG objekt pro novou budovu Mezinárodního muzea keramiky v Bechyni.

AJG plní funkci muzea ve smyslu ustanovení § 2, odst. 3 až 8 zákona č. 483/2004 Sb., kterým se mění zákon č. 122/2000 Sb., o ochraně sbírek muzejní povahy a o změně některých dalších zákonů, ve znění zákona č. 186/2004 Sb., čímž zajišťuje veřejné kulturní služby.

AJG byla zřízena za účelem získávat a shromažďovat lidské výtvořiny z oboru výtvarného umění pro vědecké a studijní účely.

Sbírkotvorná činnost AJG se zaměřuje zejména na české umění od 13. století do současnosti (se zvláštním zřetelem na jihočeský region), na evropské umění 16.-18. století a na českou a světovou keramiku od počátku 20. století až do současnosti, a to v souladu s charakteristikou sbírek, vedenou v centrální evidenci (CES) Ministerstva kultury ČR. Na základě vlastní koncepce sbírkotvorné činnosti vytváří AJG sbírku a provádí vědecký výzkum v oboru své působnosti. Odborníci AJG zkoumají prostředí, z něhož jsou výtvořiny získávány a z vybraných uměleckých předmětů utvářejí sbírky, které evidují, odborně zpracovávají a uchovávají. Ke sbírkovým předmětům pořizují odbornou dokumentaci písemnou a podle potřeby i obrazovou, případně zvukovou. Sbírkové předměty odborně zpracovávají a vytěžují z nich poznatky o dějinách výtvarného umění a dějinách společnosti. Výsledky své sbírkotvorné, odborné a výzkumné činnosti je galerie povinna zpřístupňovat veřejnosti prostřednictvím standardizovaných veřejných služeb dle § 2 odst. 6 až 8 a § 10a zákona č. 483/2004 Sb. AJG dále pořádá samostatně nebo na základě uzavřených smluv s jinými právníky nebo fyzickými osobami odborné konference, symposia a semináře vztahující se k předmětu činnosti. AJG spravuje také historický knižní fond (sbírkový) a odbornou knihovnu.

6. DIVADLO OSKARA NEDBALA TÁBOR

Adresa: Divadelní 218, 390 01 Tábor

Kontaktní osoba: Mgr. Linda Rybáková, ředitelka

Telefon: 603 574 423

E-mail: reditel@divadlotabor.cz

Internetové stránky: www.divadlotabor.cz

Divadlo Oskara Nedbala Tábor (dále jen DON Tábor) nabízí na dvě stě různých představení pro více jak 60 000 návštěvníků ročně. Jedná se o instituci stagionového typu, tedy nesouborové divadlo, které poskytuje prostor pro hostování různorodých souborů a spolků z celé České republiky a příležitostně i ze zahraničí. Divadlo disponuje dvěma, respektive pěti, hracími prostory. K dispozici je velký sál s kapacitou 648 míst a jevištěm 9,5 x 9,5 m, malý historický sál s kapacitou 311 míst a jevištěm 6 x 6 m a jedinečný prostor velkolepého jeviště, který lze upravit na komorní hrací prostor s kapacitou 80 míst. Pro účely různých přednášek, besed a komorních koncertů lze využít prostor DON klubu, který se nachází v prvním patře nové budovy za kavárnou. Jeho kapacita je maximálně 70 diváků. K letním produkcím je využívána divadelní zahrada se dvěma pódií pro 200 návštěvníků. Nedílnou součástí budovy je DON galerie a další výstavní prostory s pravidelnou výstavní činností. Divácký komfort zajišťuje prostorná kavárna se dvěma bary.

Program DON Tábor je koncipován tak, aby oslovoval široké spektrum diváků. Klíčovým segmentem je divák/předplatitel. Lze ho charakterizovat jako diváka velmi zkušeného, náročného, divadelně vzdělaného a otevřeného. DON Tábor klade velký důraz na kvalitní dramaturgii všech předplatitelských řad (divadelní festival po celý rok - buduje si výjimečné postavení mezi stagionami důrazem na výběr uvedených představení - jedinečný výběr z českých a moravských scén - pečlivě sleduje dramaturgické plány souborových divadel, pověření zaměstnanci navštěvují premiéry a generální zkoušky).

Táborská divadelní sezóna je rozdělena do dvou částí /PODZIM - září až leden, JARO - únor až červen/, z nichž každá nabízí sedm předplatitelských skupin různě tematicky zaměřených /viz níže/. Divadelní dopoledne jsou určena školám. Vedle divadelních představení se každoročně odehrají desítky koncertů různých žánrů, cestopisných přednášek a scénických čtení. V letních měsících DON Tábor nabízí prohlídky divadla, divadelní představení v zahradě, tematické večery, a také oživení ulice a vestibulu divadla směnou knih a klavírem na ulici a výstavami.

Specializace a zaměření DON:

Divadelní předplatné

Produkce hostujících souborů je uváděna převážně v předplatném v sedmi skupinách profilovaných dle žánrů či zastoupením klasiky a novinek. Stavba dramaturgického plánu se řídí zejména kritériem pestrosti, kvality, vyváženosti a aktuálnosti /různorodá režijní a herecká práce, osvědčené texty, seznámení s texty novými, prostor pro známé herecké tváře i talentované nováčky, zavedené tvůrčí týmy i ty, které si místo na slunci teprve hledají/.

Charakteristika stávajících předplatitelských skupin:

A prestižní/premiérová - /5 představení/ prezentuje události české divadelní scény aktuální sezony. Na velkém sále přináší herecké osobnosti, respektovaná divadla, zvučná jména, velkolepá představení, premiéry, nové texty. Kompletní průřez divadelní scénou korunují baletní a operní inscenace,

B klasická - /5 představení/ je svou programovou náplní prezentována jako klasická. Na velkém sále přináší texty klasiků dramatické literatury a jejich scénické ztvárnění bývá převážně tradiční. Vedle činoherních inscenací jsou zařazovány muzikály, operety či klasické balety,

C, D komorní - /4 představení/ jsou komorní řady realizované převážně v malém sále,

E rodinná – /5 představení/ je řadou rodinných nedělních představení realizovaných pravidelně jedenkrát měsíčně,

F současná - /4 představení/ je jedinečným výběrem současného divadla. Dává prostor začínajícím autorům, hercům a režisérům, nově vznikajícím souborům i textům. Představení v této skupině vyžadují značnou diváckou zkušenost a otevřenost. Jedná se často o „festivalová“ představení, jejichž uvedení v oblastním divadle stagionového typu je v kontextu českého divadelního prostředí mimořádné. Je nutné zdůraznit, že se často jedná o představení s vysokými technickými nároky či nároky na variabilitu prostředí /požadavek velkolepého hracího prostoru a komorní atmosféru umožňuje prostor jeviště/,

H klasická hudba – /5 koncertů/ s podtitulem Kruh přátel hudby tvoří koncerty klasické hudby s důrazem na repertoárovou a interpretační různorodost. Mladí talentovaní hudebníci a pěvci se střídají se zkušenými, mezinárodně uznávanými interprety. Provádějí díla starých mistrů i současných autorů. Důraz je kladen na nástrojovou pestrost.

Dramaturgie představení mimo předplatné

Měsíční program pravidelně doplňují programy nabízené divákům mimo předplatné - je charakterizuje kritérium pestrosti, vyváženosti a kvality. Tvoří je činoherní představení pro velký sál, koncerty rozmanitých žánrů na všech pěti scénách (velký sál, malý sál, jevištní scéna, DON klub, divadelní zahrada), scénická čtení a cestopisné besedy v malém sále. Společně s programy realizovanými v pronájmu tvoří obvykle polovinu měsíčního programu. Tyto programy mají potenciál oslovit nového diváka a garantují otevřenost divadla všem zájemcům z řad široké veřejnosti.

Programy uváděné v rámci tzv. Vánočního a Podzimního balíčku poskytují příležitost přivést představení, která se vymykají definované dramaturgii předplatitelských skupin. Vyznačují se diváckou úspěšností a realizují se výhradně na velkém sále. Jedenkrát za sezonu je možné zařadit také atraktivní zábavné programy formátu stand up, talkshow či pechakucha.

Řada programů mimo předplatné je pořádána ve spolupráci s dalšími subjekty. Spolupráce je z pohledu tvorby pestrého a kvalitního programu důležitý fenomén. Pravidelně se každý měsíc koná scénické čtení ve spolupráci s LiStOVÁNÍ.cz. Uskutečňuje se seriál cestovatelských přednášek Barevný čtvrtek ve spolupráci s Blatským muzeem v Soběslavi a městem Tábor. DON Tábor každoročně participuje na mezinárodním festivalu malých nakladatelů Tabook pořádaným nakladatelstvím Baobab. Jednou z partnerských organizací je Tanec Praha.

7. HVĚZDÁRNA A PLANETÁRIUM ČESKÉ BUDĚJOVICE S POBOČKOU NA KLETI (HaP)

Adresa: Zátkovo nábřeží 4, 370 01 České Budějovice

Kontaktní osoba: Ing. Jana Tichá, ředitelka

Telefon: 380 123 333, 386 352 044

E-mail: hvezdarna@hvezdarnacb.cz

Internetové stránky: <http://www.hvezdarnacb.cz>, <http://www.klet.cz>

Českosobudějovická Hvězdárna (dále jen HaP České Budějovice) byla otevřena pro veřejnost roku 1937 jako druhá nejstarší lidová hvězdárna v ČSR (po Praze) tehdejší Jihočeskou astronomickou společností (JAS) založenou ve městě za tímto účelem roku 1928 (předseda Dr. Karel Vodička, ředitel GJVJ). Budova Hvězdárny byla první českou hvězdárnou vyprojektovanou přímo pro daný účel a postavenou od základů „na zelené louce“ v moderním funkcionalistickém stylu. V letech II. světové války byla Hvězdárna obsazena německou brannou mocí. V polovině 50. let 20. století byla zestátněna a začleněna pod Krajský národní výbor. Začala se budovat pobočka na Kleti pro náročnou odbornou práci, o které se uvažovalo už v éře JAS. V polovině 60. let 20. století přešla Hvězdárna do správy Okresního národního výboru, posléze Okresního úřadu. V Českých Budějovicích se roku 1969 začala stavět rozsáhlá přístavba Hvězdárny s planetáriem, kinosálem a pracovny, otevřená pak 1971. Druhá tzv. Koperníková kopule na Kleti byla zprovozněna 1973. Do digitální éry HaP České Budějovice vstoupila již začátkem 90. let – první elektronická CCD kamera na velkém dalekohledu Kleti 1993, první velkoplošná datová projekce v Českých Budějovicích 1994. Zprovoznění druhého největšího zrcadlového dalekohledu v ČR 1,06-m teleskopu KLENOT na Kleti (I. fáze) v roce 2002, nová paralaktická montáž teleskopu KLENOT a instalace výkonné CCD kamery 2013 (II. fáze). Od ledna 2003 zřizuje Hvězdárnu a planetárium České Budějovice s pobočkou na Kleti Jihočeský kraj. Rozsáhlá rekonstrukce kinosálu a výstavní haly proběhla 2009. Hranici 1000 potvrzených objevů planetek Observatoř Klet' překročila v roce 2013. První digitální planetárium v Jižních Čechách bylo zprovozněno na jaře 2019 a zájem návštěvníků překonává očekávání. Hvězdárna a planetárium České Budějovice s pobočkou na Kleti je stále jedinou profesionální astronomickou institucí v jižních Čechách. V oblasti astronomie a příbuzných přírodních věd a technických oborů se věnuje prezentaci poznatků pro širokou veřejnost (digitální planetárium, multimediální pořady, přednášky, besedy, pozorování Slunce i noční oblohy, filmové projekce, experimentální show), mimoškolní výuce navazující na učivo všech stupňů škol (MŠ, ZŠ, SŠ, VŠ, univerzity), práci s dětmi a mládeží s hlubším zájmem o tuto oblast (Klub mladých astronomů), netypickým kulturním programům (filmový klub, noci literatury, noci vědců, výstavy včetně exteriérové plotové galerie), aktivitám na internetu (2 internetové magazíny, Facebookové profily, kanál na Youtube, Instagram), pořadům pro specifické skupiny návštěvníků (univerzity III. věku, senioři, zdravotně i sociálně handicapované děti a mládež). V neposlední řadě se věnujeme vlastnímu mezinárodně úspěšnému výzkumnému programu známému pod názvem Observatoře Klet' (blízkozemní asteroidy, komety).

Specializace a zaměření HaP:

Blízkozemní asteroidy a „asteroid hazard“ - nebezpečí hrozící lidstvu ze střetu s asteroidy, synergické efekty mezinárodně uznávaného výzkumného programu na Observatoři Klet' (následná astrometrie blízkozemních asteroidů v rámci mezinárodní spolupráce - ESA) a navazující prezentace tohoto fenoménu široké veřejnosti, školám, médiím a v neposlední řadě rozhodovacím a záchranným složkám (besedy, přednášky, vystoupení v médiích, články, výstavy, mezinárodní spolupráce atd.).

Fyzika v denním životě – fyzika za každým rohem, kterou si v denním shonu většina společnosti ani neuvědomuje například předpovědi počasí, zpracování digitálních snímků v různých oborech, letectví, doprava, pilotovaná i nepilotovaná kosmonautika a její přínosy, zdroje energie a energetika, IT, geologie a geofyzika, space weather (kosmické počasí), světelné znečištění (light pollution), ekologie jako vědní obor (save our planet) atd. (přednášky, besedy, výhledově výstavy, full-dome pořady do planetária).

Krása a věda (science & beauty) – propojení emočního a rozumového vnímání, krásy a atraktivita ve vědeckých snímcích a materiálech, krásy v historických podkladech, související historie astronomie a příbuzných oborů interiérové a exteriérové výstavy, přednášky a besedy na vybraná témata s rozsáhlou

obrazovou projekcí, filmové projekce z různých období, kultur i technik zpracování – Filmový klub Canopus.

Astronomické a přírodovědné vzdělávání už od věku 3 let (mateřské školy, předškoláci, rodiny s dětmi), interaktivní pořady odpovídající dětem daného věku v planetáriu či kinosále, speciální pomůcky atd. Děti jsou již v tomto věku velmi zvědavé, chápavé a přemýšlivé.

Všechny tyto oblasti specializace se postupně vyvinuly ze zájmů, dotazů či reakcí návštěvníků a plánujeme je dále rozvíjet v období 2020-2025.

8. JIHOČESKÁ FILHARMONIE (JF)

Adresa: Kněžská 411/6, 370 01 České Budějovice

Kontaktní osoba: Otakar Svoboda, ředitel

Telefon: 386 353 561

E-mail: info@jcfilharmonie.cz

Internetové stránky: www.jcfilharmonie.cz

Jihočeská filharmonie (dále jen JF) byla v Českých Budějovicích založena v roce 1981 s původním názvem Jihočeský státní orchestr. V současnosti má 39 členů a je jedinou profesionální filharmonií v Jihočeském kraji.

U vzniku orchestru stál dirigent Jaroslav Vodňanský, později se ve funkci šéfdirigenta vystřídali Ondřej Kukul, Břetislav Novotný, Jaroslav Krček a Stanislav Vavřínek. Od roku 2008 je šéfdirigentem Jan Talich. Orchester vedle samozřejmě interpretace hudby klasických skladatelů a skladeb vhodných pro menší orchestry (i malá koncertní tělesa) stále více sleduje i současný trend propojování žánrů, objevování nových pohledů na interpretaci a prezentaci a systematicky pracuje na stále vyšší kvalitě. Většina hudebníků jsou mladí, ctižádostiví a perspektivní interpreti, kteří velmi vítají jakoukoliv další možnost spolupráce se špičkovými dirigenty i sólisty a snaží se rozvíjet své hudební mistrovství.

Specializace a zaměření JF:

Repertoár orchestru vychází především z interpretace hudby období klasicismu. Dramaturgie koncertních sezón je však pestrá a zahrnuje hudbu všech období. Stále častěji zařazuje filharmonie do svých koncertních plánů i obsáhlejší symfonickou a vokálně instrumentální tvorbu.

9. JIHOČESKÁ VĚDECKÁ KNIHOVNA V ČESKÝCH BUDĚJOVICÍCH (JVK)

Adresa: Na Sadech 27, 370 59 České Budějovice

Kontaktní osoba: Mgr. Ivo Kareš, ředitel

Telefon: 286 111 211

E-mail: library@cbvk.cz

Internetové stránky: www.cbvk.cz, FB, Instagram

Historie knihovny se datuje od roku 1885, kdy se na zřízení české veřejné knihovny v Českých Budějovicích dohodly českobudějovické spolky a postupně působila na řadě míst ve městě. V roce 1945 byla vedle českobudějovické veřejné knihovny založena knihovna vědecká. Obě knihovny působily pod různými názvy do roku 1958, kdy byly sloučeny, a vznikla Krajská knihovna. I v dalších letech se měnili zřizovatelé knihovny (okres, kraj, stát) i její názvy (Okresní, Krajská a od roku 1979 Státní vědecká knihovna). V osmdesátých letech přešel do správy knihovny bývalý klášter Zlatá Koruna, kde byly uloženy historické fondy. Po roce 1990 byla zahájena rozsáhlá rekonstrukce historické vily Na Sadech a výstavba skladů (Na Sadech a v Kněžských Dvorech). Knihovna získala objekt někdejšího Muzea dělnického revolučního hnutí v Lidické ulici, kam byla přestěhována vědecká knihovna. Po dokončení rekonstrukce budovy Na Sadech do ní byla přesunuta knihovna z Riegrovy ulice. Od poloviny devadesátých let knihovna začala využívat automatizovaný knihovní systém a byla připojena k internetu. V roce 2001 přešla knihovna pod Jihočeský kraj a vrátila se k názvu Jihočeská vědecká knihovna dále jen JVK). Klášter ve Zlaté Koruně by předán do správy NPÚ, historické oddělení zde ale sídlí stále. V roce 2007 byl rozšířen sklad v Kněžských Dvorech. V posledních letech byly ve spolupráci s městem České Budějovice otevřeny dvě nové pobočky knihovny na sídlištích Čtyři Dvory a Vltava. Od roku 2014 byl připravován projekt přístavby budovy v Lidické ulici, na který byla získána dotace EU. Proběhla architektonická soutěž a v roce 2019 byla zahájena realizace stavby. Nová budova knihovny bude

otevřena na začátku roku 2021. Probíhá postupná digitalizace knihovních fondů a v roce 2014 JVK jako první knihovna v České republice zahájila půjčování e-knih. V posledních letech knihovna získala významná ocenění: v letech 2002, 2014 a 2016 získala za své projekty cenu Ministerstva kultury Knihovna roku a v roce 2019 cenu Šumava Litera.

Jihočeská vědecká knihovna v Českých Budějovicích (JVK) je veřejnou knihovnou s univerzálními knihovními fondy (fyzicky více než 1,4 mil. svazků plus české i zahraniční elektronické informační zdroje), která poskytuje knihovnické a informační služby s cílem zajistit všem bez rozdílu rovný přístup k informacím. Ve spolupráci s Jihočeským krajem zajišťuje digitalizaci knihovních fondů.

Je střediskem kulturních, vzdělávacích a informačních služeb pro jihočeský region a město České Budějovice. JVK je krajskou knihovnou, součástí systému veřejných knihoven ČR, zabezpečuje regionální funkce a metodicky vede činnost ostatních knihoven v kraji (v roce 2019 jich bylo celkem 634). Pro knihovny v okrese České Budějovice zajišťuje výměnné soubory knih. Pro město České Budějovice vykonává funkci městské knihovny.

Organizuje vzdělávací a kulturní akce (tou největší je Festival dětských knih, literatury a her), pořádá výstavy, vydává publikace v tištěné i elektronické podobě.

Při své odborné činnosti spolupracuje s knihovnami v ČR a zahraničí. Účastní se klíčových projektů českého knihovnictví: JVK je zakládající knihovnou portálu Knihovny.cz (jednotný přístup ke službám českých a moravských knihoven) a garantem projektu Obálkyknih.cz (obohacení elektronických katalogů českých knihoven).

Specializace a zaměření JVK:

Doplňování regionálního knihovního fondu: JVK ve specializovaném oddělení shromažďuje periodickou i neperiodickou literaturu, vydanou na území Jihočeského kraje od 19. století do současnosti a literaturu o Jihočeském kraji. Součástí je průběžně doplňovaná on-line databáze regionálních osobností. V oddělení historických fondů ve Zlaté Koruně jsou uloženy a doplňovány regionální tituly, vydané před rokem 1800.

Šumavská literatura: Součástí fondu regionální literatury je jedna z největších sbírek literatury o Šumavě v ČR, kromě vlastního zpřístupnění jednotlivých titulů knihovna vydává internetovou knihu Kohoutí kříž (www.kohoutikriz.org), zaměřenou na šumavskou německou literaturu a regionální knižní edici.

Výtvarně pozoruhodné knihy: Knihovna spravuje a doplňuje i v celorepublikovém kontextu unikátní sbírku výtvarně pozoruhodných knih a uměleckých vazeb.

Digitalizace knihovních fondů: Projekt krajské digitalizace umožnil vytvoření rozsáhlé digitální knihovny, tvořené především regionálními tituly ze sbírek JVK a dalších paměťových institucí v Jihočeském kraji (kramerius.cbvk.cz, pátá největší digitální knihovna v ČR).

10. JIHOČESKÉ MUZEUM V ČESKÝCH BUDĚJOVICÍCH

Adresa: Dukelská 242/1, 370 51 České Budějovice

Kontaktní osoba: Ing. František Štangl, ředitel

Telefon: 391 001 505, 602 652 361

E-mail: muzeumcb@muzeumcb.cz

Internetové stránky: www.muzeumcb.cz

Myšlenka na založení městského muzea se v Budějovicích objevila již roku 1877. Brzy poté byly v domě U Tří korun na Hlavním náměstí veřejnosti zpřístupněny muzejní sbírky – dokumenty a památky darované předními měšťanskými rodinami i budějovickými rodáky pobývajícími v cizině, a především archeologické nálezy z mohyl v Plavu. Roku 1888 se muzeum rozdělilo na dvě samostatné části, Průmyslové muzeum s kreslírnou a modelovnou a Přírodovědné a umělecko-průmyslové muzeum, v jejichž čele stáli samostatní kustodi. V letech 1898–1901 byla vystavěna nová muzejní budova, roku 1927 převzala instituce sbírky Diecézního muzea a po nástupu významného historika umění Vladimíra Denksteina se od roku 1937 součástí stálé expozice stala galerie gotického umění.

V období německé okupace byly stálé expozice zrušeny a výstavní sály se přeměnily na skladiště. Ke znovuotevření došlo v roce 1947. Roku 1951 přešlo muzeum z majetku města do správy Krajského národního výboru v Českých Budějovicích pod názvem Krajské vlastivědné muzeum. V období 50. a 60.

let byly do muzea soustředěny fondy ze zrušených městských muzeí v Horní Plané, Trhových Svinech, Lišově či Třeboni. Postupně byly otevřeny nové stálé expozice období feudalismu a přírodních věd, vznikla expozice lidového malovaného nábytku z jižních Čech na Tvrdi Žumberk u Nových Hradů a roku 1979 převzalo muzeum do své správy národní kulturní památku strážní domek koněspřežní železnice v Mánesově ulici, který byl po rekonstrukci v roce 1992 zpřístupněn veřejnosti.

Poté přešlo muzeum pod Ministerstvo kultury České republiky a v současnosti je jeho zřizovatelem Jihočeský kraj. Roku 2011 byl do správy Jihočeského muzea převeden Památník Jana Žižky z Trocnova, součástí muzea je rovněž detašované pracoviště v ulici L. B. Schneidera s novými depozitáři přírodovědných a umělecko-historických sbírek a přírodovědným konzervátorským pracovištěm

Jihočeské muzeum v Českých Budějovicích je regionálně zaměřenou sbírkotvornou a kulturně-vzdělávací organizací. Shromažďuje a uchovává nejrozličnější předměty jako doklady o historii člověka a jeho činnosti, ukázky přírodnin jako doklad biodiverzity životního prostředí především v regionu s přesahem do celé republiky (resp. historických soustátí, do nichž region a stát náležel) a nezdělaná i celého světa. Uchované sbírkové předměty pak zpřístupňuje široké veřejnosti prostřednictvím stálých expozic, výstav, odborných a populárně-naučných textů i kulturních akcí. Odborní pracovníci Oddělení společenských věd provádějí vlastní akviziční činnost a doplňují muzejní sbírky z pozůstalostí, darů a výkupů. Archeologické oddělení se aktivně podílí na záchraně památek při zemních pracích (spolupráce s firmou E.ON Česká republika, s.r.o., záchranný archeologický výzkum při stavbě dálnice, archeologický dohled při stavbě teplovodu Temelín – České Budějovice a archeologický dohled při stavbách soukromých domů apod.). Pracovníci Přírodovědného oddělení shromažďují vzorky rostlin a živočichů a pomáhají tak mapovat proměny přírodního prostředí v regionu. Nové poznatky a výzkumy průběžně publikují v odborných periodikách a monografiích v rámci ČR i v zahraničí a účastní se vědeckých setkání a konferencí. Vedle toho bezplatně poskytují konzultace a poradenství zájemcům z řad veřejnosti.

Pro veřejnost muzeum připravuje řadu doprovodných aktivit (přednášky, komentované prohlídky, vycházky za poznáním, kulturní akce nebo Muzejní noc), muzejní pedagogové připravují edukační aktivity pro školní skupiny i širokou veřejnost. Při muzeu fungují také kluby a sdružení: Mykologický klub, Národopisné sdružení, Historický klub, Jihočeská pobočka České archeologické společnosti, Jihočeská pobočka České botanické společnosti, Jihočeská pobočka České entomologické společnosti a Entomologický kroužek pro děti a mládež, Jihočeský ornitologický klub a Regionální letecko-historická společnost. Muzeum vydává řadu odborných periodik: Jihočeský sborník historický, Výběr. Časopis pro historii a vlastivědu jižních Čech, Sborník Jihočeského muzea v Českých Budějovicích – Přírodní vědy a Archeologické výzkumy v jižních Čechách.

Specializace a zaměření:

Jihočeské muzeum má za úkol mapovat historii a přírodní poměry regionu jižních Čech. Tím se řídí i náplň činnosti jednotlivých oddělení.

Archeologická sbírka je z muzejních sbírek nejstarší, jejím základem jsou nálezy z mohyl v Plavu na Českobudějovicku z roku 1866; k nim se muzeum po 151 letech opět vrátilo při záchranném výzkumu stavby dálnice D3. V současné době tvoří tuto sbírku čtyři základní fondy: **Stará budějovická sbírka** (nálezy z 2. pol. 19. a 1. pol. 20. století), **sbírka Ohrada** (převedená v roce 1955 ze zámku Ohrada, předměty nalezené na panstvích rodu Schwarzenbergů) – tyto dvě sbírky jsou již uzavřeny, **sbírka přírůstků**, která zahrnuje všechny nálezy z archeologických výzkumů Jihočeského muzea do současnosti, a **fond Záchranných archeologických výzkumů**, který vznikl v roce 1994 jako reakce na nebyvalý nárůst archeologických nálezů ze záchranných výzkumů z historického jádra města. Součástí tohoto fondu jsou i soubory z archeologických výzkumů po Archeologickém ústavu v Plzni, které Jihočeské muzeum převzalo.

Oddělení společenských věd zastřešuje několik podsbírek: Umělecko-průmyslové práce, Národopisnou, Numismatickou, Hudební, divadelní a fonotéku a Historické sbírky.

Umělecko-průmyslová sbírka obsahuje artefakty od 16. do počátku 20. století, výtvarné umění, vojenské sbírky, soubory skla, keramiky a porcelánu, nábytku, hodin, hudebních nástrojů nebo textilu. Většina sbírkových předmětů pochází z darů či pozůstalostí významných osobností města a regionu.

Sbírka skla mapuje vývoj regionálních skláren s přesahem na celé území Čech i přilehlých států, nejcennějším je soubor hyalitového skla z buquoyských skláren na Novohradsku.

Národopisná sbírka shromažďuje předměty především z lidového prostředí z národopisných oblastí Doudlebska a Blat, Šumavy, Prácheňska, Kozácka a v malé míře z ostatních oblastí Čech a Rakouska, menší část tvoří církevní materiál a městské odívání. Nejzajímavější jsou soubory podmaleb a lidového i městského textilu, hodnotná je dokumentace jihočeské lidové architektury a soubor ženské městské a lidové vyšívané obuvi, či rozsáhlé kolekce řemeslnického nářadí a zemědělského inventáře, malovaného nábytku a keramiky.

Numismatickou sbírku tvoří tři velké celky: sbírka papírových platidel, sbírka mincí, která kromě průřezu platidly používanými v našich zemích v průběhu historie obsahuje nálezové celky a depoty z jižních Čech, a sbírka medailí, v níž jsou zastoupeny nejhodnotnější regionální ražby a kolekce pozdně barokních a klasicistních medailí.

Hudební a divadelní sbírka dokumentuje jihočeskou, resp. českobudějovickou hudební a divadelní tvorbu převážně z 19. a 20. století; nejstarší artefakty pocházejí z 18. století. Součástí fondů jsou plakáty, partitury, gramofonové desky, divadelní hry, kostýmy a rekvizity nebo korespondence, obsahuje i materiály k vývoji hořických pašijových her. Samostatným oddílem jsou loutky prezentující tvorbu významných jihočeských loutkářů.

Historická sbírka, mapující novější a nejnovější dějiny, zachycuje politický, kulturně-společenský a hospodářský vývoj regionu od konce 18. století do současnosti. Cenným souborem je sbírka pohlednic s regionálními náměty, sbírka fotografií rodinného, společenského a místopisného charakteru (s převážným zastoupením Českých Budějovic) nebo početný soubor plakátů, nechybí ani pozůstalosti významných osobností regionu a krajského města.

Od svého založení věnovalo muzeum sběratelskou pozornost také knihám a tiskovinám, které tvoří jednak **odbornou knihovnu** přístupnou veřejnosti, jednak **historické knižní sbírky**. Základem obou fondů je sbírka regionální literatury, která obsahuje díla jihočeských autorů a doklady produkce regionálních nakladatelství a tiskáren. K historickým knižním sbírkám patří soubor poutních písní a kramářských tisků z regionální produkce, tisky z oboru přírodních věd, např. astronomie, matematiky a lékařství, a soubor náboženských knih z bývalé děkanské knihovny při kostele sv. Mikuláše (založené pravděpodobně již začátkem 15. století).

Základem **přírodovědných sbírek** jsou exotické přírodniny z darů krajanů a cestovatelů, v první pol. 20. století byla vybudována kolekce motýlů, blanokřídlých a brouků, vznikaly první herbářové položky a sbírka několika stovek preparátů mnoha druhů ptáků. V současné době tvoří přírodovědné sbírky pět podsbírek: **geologická**, tvořena horninami, nerosty a významnou kolekcí vltavínů, **botanický herbář** jihočeských rostlin čítající přes sto tisíc položek, **mykologická** podsběrka, podsběrka **zoologie bezobratlých** a **zoologie obratlovců**.

11. MUZEUM JINDŘICHOHRADSKA

Adresa: Balbínovo náměstí 19, 377 01 Jindřichův Hradec I

Kontaktní osoba: PhDr. Jaroslav Pikal, ředitel

Telefon: 384 363 661

E-mail: pikal@mjh.cz

Internetové stránky: www.mjh.cz

Muzeum Jindřichohradecka bylo založeno jako městské muzeum v roce 1882, o dva roky později byly schváleny jeho stanovy a pro veřejnost zpřístupněna první expozice v prostorách zámeckého archivu.

V roce 1888 byla expozice přestěhována do budovy na Zakostelecké náměstí, o čtyři roky později pak do obecního domu "Na váze" v Panské ulici. V letech 1898 - 1927 sídlilo muzeum v budově bývalých masných krámů, kde si expozici za necelých 30 let prohlédlo okolo 18 tisíc návštěvníků, což je přibližně čtvrtina současné roční návštěvnosti. V roce 1928 byla otevřena nová expozice muzea v renesanční budově bývalého jezuitského semináře na Balbínově náměstí, kde se muzejní expozice nacházejí doposud.

V roce 1935 získalo muzeum svůj nejatraktivnější exponát, Krýzovy jesličky. V roce 1951 se jindřichohradecké muzeum stalo okresním muzeem, kterým bylo s výjimkou let 1963-4 až do roku 2003, kdy se jeho zřizovatelem stal Jihočeský kraj. Od 80. let minulého století muzeum spravuje rozsáhlý komplex kostela sv. Jana Křtitele a bývalého minoritského kláštera ve Štítného ulici, který prošel náročnou rekonstrukcí. V současné době jsou v areálu umístěny pracovny muzea, knihovna s badatelnou, konferenční sál, výstavní prostory a expozice. Muzeum Jindřichohradecka uchovává ve své sbírce přes 70 tisíc položek, což představuje více než 100 tisíc sbírkových předmětů mimořádné historické, umělecké a dokumentační hodnoty.

Muzeum svým zaměřením postihuje všechna historická a vlastivědná témata a zvláštní důraz věnuje etnografii.

Muzeum má obecně charakter regionální obecně vlastivědné muzejní instituce se zaměřením na regiony Jindřichohradecka, Dačicka a Třeboňska. Vytváří, odborně spravuje a zpřístupňuje pro veřejnost sbírkové fondy vycházející z tohoto zaměření. S touto charakteristikou se rozchází pouze skutečnost, že muzeum nemá přírodovědné sbírkové fondy a že v něm ani nikdy nebyla příslušná odborná činnost prováděna.

Specializace a zaměření:

Nosnými tématy odborné činnosti muzea jsou obecné dějiny zájmových regionů, v tom speciálně měst Jindřichova Hradce, Dačic a Třeboně, archeologické výzkumy, Landfrasova tiskárna v Jindřichově Hradci, rakousko-uherský 75. pěší pluk, Ema Destinová, továrna LADA, Marie Hoppe-Teinitzerová, historická a současná umělecká tvorba v zájmových regionech a jihočeské betlemářství.

12. MUZEUM STŘEDNÍHO POOTAVÍ STRAKONICE

Adresa: Zámek 1, 386 01 Strakonice

Kontaktní osoba: PhDr. Ivana Říhová, ředitelka

Telefon: 380 422 600

E-mail: ivana.rihova@muzeum-st.cz

Internetové stránky: www.muzeum-st.cz

Strakonické muzeum bylo založeno v roce 1894. Podnětem se stalo pořádání Československé národopisné výstavy v Praze v roce 1895. Od roku 1923 neslo v názvu jméno okresního školního inspektora Jana Dyka, který se zasloužil o jeho rozvoj a poválečné obnovení činnosti. Do areálu hradu bylo po četném stěhování muzeum umístěno v roce 1936 a pro veřejnost byly sbírky otevřeny v květnu 1937 u příležitosti návštěvy prezidenta Beneše ve Strakonících.

Nepříznivě zasáhla do života muzea druhá světová válka, kdy byla činnost opět zcela zastavena. Rozhodnutím Krajského národního výboru v Českých Budějovicích z března 1951 získalo původně městské muzeum charakter okresního muzea a v roce 1953 bylo přejmenováno na Okresní vlastivědné muzeum ve Strakonících. Jeho zřizovatelem se stal Okresní národní výbor Strakonice.

Důležitým mezníkem byl rok 1955, kdy bylo od 1. ledna muzeum odděleno od archivu. V roce 1967 u příležitosti 600. výročí města dostává muzeum svůj současný název Muzeum středního Pootaví. V roce 1995 bylo jeho sídlo, strakonický hrad, prohlášeno národní kulturní památkou. S reformou veřejné správy se od 1. ledna 2003 stává muzeum krajskou organizací zřizovanou Jihočeským krajem. Ten také v roce 2005 zakoupil areál vodního mlýna v Hoslovicích a svěřil jeho správu do rukou strakonického muzea. Po rozsáhlé rekonstrukci byl mlýn otevřen pro veřejnost v roce 2008. V témže roce získalo muzeum za jeho záchranu I. místo v soutěži Gloria Musealis, kategorie Počin roku a ministerstvem kultury byl prohlášen národní kulturní památkou.

Muzeum středního Pootaví Strakonice (dále jen „MSPS“) vykonává činnosti v souladu se Zřizovací listinou. Plní funkci muzea ve smyslu ustanovení § 2, odst. 3 až 8 zákona č. 483/2004 Sb., kterým se mění zákon č. 122/2000 Sb. o ochraně sbírek muzejní povahy a o změně některých dalších zákonů ve znění zákona č. 186/2004 Sb., čímž zajišťuje veřejné kulturní služby.

Pracovníci odborného oddělení získávají a shromažďují vybrané předměty pro další vědecké a studijní účely, zkoumají prostředí, z něhož pocházejí, vytvářejí z nich sbírky a ty trvale uchovávají, evidují,

odborně zpracovávají a zpřístupňují je veřejnosti prostřednictvím standardizovaných veřejných služeb. Pracovníci také provádí výzkumnou a vědeckou činnost v oboru své působnosti.

Jsou nápomocni při udržení standardů územní, časové, dostupnosti, ekonomické i fyzické dostupnosti. Každoročně připravují odborné i tematické výstavy, zajišťují odborné přednášky pro veřejnost, spolupracují na vzdělávacích, kulturních a kulturně společenských akcích muzea. Každoročně zpracovávají podklady o výsledcích své činnosti do výroční zprávy, zpracovávají poznatky z výzkumu prostředí, z něhož získávají sbírkové předměty.

Odborní pracovníci dále vykonávají následující činnosti: zužitkovávají databáze; poskytují veřejné knihovnické a informační služby, a zabezpečují služby základní knihovny; poskytují odborné informační a konzultační služby (včetně zpracování podkladů z oboru své činnosti pro zápisy do kronik); vykonávají regionální správu dat Státního archeologického seznamu (SAS); půjčují sbírkové předměty do expozic a na výstavy pořádané jinými subjekty v České republice nebo za účelem jejich vědeckého zkoumání, konzervování a restaurování za předpokladu, že je zajištěna jejich bezpečnost a ochrana; umožňují studium svých sbírek badatelům.

Specializace a zaměření:

Specializace a zaměření expozic:

- historie Suverénního maltéžského řádu
- historie strojírenské výroby a značky ČZ ve Strakonících
- historie textilní výroby ve Strakonících
- dudácká tradice a lidová kultura

Oddělení odborných pracovníků se prostřednictvím svých zaměstnanců specializuje a zaměřuje zejména na oblast archeologie, dokumentace, etnografie, historie, konzervace, knihovních služeb a sbírkotvorné činnosti.

Odborní pracovníci výsledky své práce vhodnou formou prezentují veřejnosti a publikují je v odborných publikacích a v médiích a pracují v evidenčním systému Museion.

Archeolog zajišťuje ochranu archeologických nalezišť a záchranu nálezů. Zpracovává plány záchranných výzkumů na archeologických nalezištích. Provádí a zajišťuje záchranné práce včetně dokumentace archeologických situací v regionu vymezeném dohodu s AV ČR. Spolupracuje na vytváření archeologických sbírek, které odborně zpracovává z hlediska jejich ochrany a evidence majetku (CES). Dokumentátor spravuje, archivuje a eviduje audiovizuální a digitální média, včetně jejich digitalizace. Dokumentuje současnost města Strakonice, jeho okolí a předmětů ve správě muzea. Zajišťuje audiovizuální pořady pro veřejnost, pořizuje medailonky významných osobností, pořizuje a upravuje filmové záznamy. Pro filmy zajišťuje kompletní práce před-produkční (scénář), produkční (kamera, zvuk), post-produkční (střih) a další zpracování.

Etnograf odborně pořádá a zpracovává v rámci své specializace etnografické sbírky, včetně jejich zařazení do širšího kontextu historického vývoje. Provádí evidenci sbírkových předmětů z hlediska jejich ochrany a evidence majetku (CES) a pracuje na kompletaci sbírek. Přípravuje výstavy a expozice s příslušnou tematikou. Spravuje vybrané části podsbírek historické.

Historik spravuje vybrané části podsbírek historické, které odborně pořádá a zpracovává v rámci své specializace, včetně jejich zařazení do širšího kontextu historického vývoje a evidence v systému Museion. Provádí evidenci sbírkových předmětů z hlediska jejich ochrany a evidence majetku (CES) a pracuje na kompletaci sbírek. Přípravuje výstavy a expozice s příslušnou tematikou. Organizuje pravidelná setkání členů spolku přátel muzea a propaguje jejich činnost. Podílí se na systematické dokumentaci současnosti.

Knihovnice samostatně zajišťuje chod knihovny se specializovaným fondem a lokální působností. Odborně pořádá a zpracovává fond muzejní knihovny. Provádí evidenci sbírkové knihovny z hlediska ochrany a evidence majetku (CES). Provádí základní ošetření, systémové třídění a ukládání sbírkového fondu knihovny. Archivuje a spravuje scénáře výstav pracovníků muzea a externích konzervátorských a restaurátorských zpráv. S ohledem na nové povinnosti vyplývající z GDPR eviduje uživatelské listy.

Konzervátorka zajišťuje preventivní péči o sbírkové předměty, provádí jejich průzkum, základní konzervaci, nikoli jejich restaurování. Navrhuje postupy a výběr sbírkových předmětů pro konzervaci a restaurování dodavatelským způsobem. Zpracovává pokyny pro další nakládání s předměty včetně vhodného způsobu jejich uložení a prezentace. Monitoruje a vyhodnocuje hodnoty teplot a vlhkosti v prostorách hradu a v budově depozitářů (v součinnosti s jednotlivými správci). Eviduje interní (vlastní) konzervátorské zprávy. Spolupracuje na evidenci vybraných sbírkových předmětů z hlediska jejich ochrany a evidence majetku (CES).

Sbírkotvorná činnost je hlavní náplní kurátora sbírkového fondu, který sumarizuje podklady a připravuje jednání Poradního sboru pro sbírkotvornou činnost, připravuje smluvní podklady, zajišťuje řádný průběh inventarizací sbírky dle odsouhlaseného Plánu, zajišťuje výpůjčky a zápůjčky, eviduje nové sbírkové předměty, zpracovává katalogizační listy, vyřizuje žádosti o změny v Centrální evidenci sbírek (CES online), zajišťuje svázání karet systematické evidence. S ohledem na nové povinnosti vyplývající z GDPR eviduje badatelské listy a předávací protokoly za celé Oddělení odborných pracovníků.

13. PRACHATICKÉ MUZEUM

Adresa: Velké náměstí 13, 383 01 Prachatice

Kontaktní osoba: Mgr. Petr Berkovský, ředitel

Telefon: 388 311 419

E-mail: muzeum@prachatickemuzeum.cz

Internetové stránky: www.prachatickemuzeum.cz

Prachatické muzeum (dále jen PM) bylo založeno roku 1904 z iniciativy muzejního spolku. Jeho počátky nebyly spjaty se stávající budovou. Muzeum bylo umístěno v přízemí budovy městské radnice. Teprve roku 1946 získalo městské muzeum pro své potřeby dům Žďárských na Velkém náměstí, známý i pod názvem Sitrův dům. Jde o renesanční měšťanský dům s gotickým jádrem. Díky bohaté malířské výzdobě patří k nejkrásnějším domům v Prachaticích. Jejím autorem je prachatický rodák, malíř Šebestián Hájek. Velmi zajímavá je tematika manýristických maleb na fasádě. Vedle alegorických postav Ctností ve výplních mezi okny a pod okny je zde především portrétní galerie českých panovníků, umístěná pod lunetovou římsou.

Po ukončení celkové rekonstrukce budovy muzea roku 1992 se přistoupilo k postupnému vytváření stálých expozic. Roku 1993 byly zpřístupněny expozice: "Prachaticko v zrcadle archeologie" v mezipatře, "Renesance – zlatý věk města" v 1. patře a "Městská kultura 19. století" v 2. patře. V další etapě vznikla expozice " Sakrální památky regionu" v 1. patře. Na podzim roku 2003 jsme přistoupili k úpravám a k celkovému rozšíření stálé expozice v očekávání 100. výročí muzea. Expozice Renesance byla obohacena o figuríny, rovněž expozice Městská kultura 19. stol. byla v roce 2004 inovována.

Po ukončení stěžejní výstavy k 100. výročí muzea - Muzeum za Císaře Pána, bylo rozhodnuto ponechat její jádro - dobovou rekonstrukci původního muzea - jako stálou expozici a výstavní místnost vytvořit v přízemí zadního traktu muzea. Tím se dosáhlo možnosti oddělení vstupního na krátkodobou výstavu od vstupního do stálých expozic a postupně přejít na bezbariérový přístup na výstavu. V letech 2006 - 2008 byla vedle expozice Zlaté stezky instalována doprovodná expozice Hradu na Zlaté stezce, jejímiž ústředními exponáty byly modely 4 hradů, střežících ve středověku tuto významnou obchodní cestu. V roce 2008 byla v souvislosti s významným výročím spisovatele Karla Klostermanna otevřena dlouhodobá výstava Karel Klostermann a svět pošumavských zámků, v které se návštěvníkům na základě dlouholetého výzkumu drobných šlechtických sídel v Pošumaví představuje úloha několika z těchto zámků v Klostermannově životě. Tato výstava byla zpřístupněna až do konce roku 2010. V roce 2009 byla dokončena postupná proměna expozice Renesance. Od této sezóny mohou návštěvníci shlédnout figurální výjev zasedání prachatické městské rady v roce 1609 a stát se tak svědky významné historické události povýšení Prachatic na královské město. V roce 2010 proběhly v Prachaticích a v celé široké oblasti od bavorského Pasova až po severní pomezí Šumavy od Prachatic po Kašperské Hory velkolepé oslavy millenia Zlaté stezky. Prachatické muzeum otevřelo k této příležitosti novou expozici Zlaté stezky, která představila výsledky dlouholetého výzkumu této známé středověké cesty a zároveň

působivým způsobem přenesla návštěvníky do dob její slávy a zprostředkovala jim její specifickou atmosféru.

V roce 2012 se ve dvou částech otevřela nová expozice Prachatice - pohled do minulosti města.

Činnosti vykonávané organizací: sbírkotvorná, prezentační, dokumentační, výzkumná, vědecká, knihovnická, informační, obchodní, reklamní. Hlavní důraz je kladen na sbírkotvorné aktivity, kdy jsou vyhledávány a získávány předměty zhodnocující a rozšiřující stávající tematické části všech podsbírek muzea. Nedílnou součástí je činnost výzkumná. Ať už 25 let probíhající bádání na Zlaté stezce, nebo související s prací muzejních archeologů. Maximum poznatků je prezentováno pomocí publikací odborné veřejnosti a pomocí tematických pořadů a doprovodných aktivit co nejširšímu okruhu návštěvníků.

Specializace a zaměření:

Prachatické muzeum se zaměřuje na regionální historii a to především v oblasti:

- 1) výtvarného umění regionu se specializací na insitní umění, tedy na umění vzniklé v regionu, včetně jeho řemeslných a lidových podob,
- 2) předměty dokumentující život a práci lidí v okrese Prachatice,
- 3) obrazový materiál (fotografie, pohlednice, krátké filmy...) dokumentující proměny podoby okresu Prachatice a kulturní tradice okresu.

14. PRÁCHEŇSKÉ MUZEUM V PÍSKU

Adresa: Velké náměstí 114, 397 24 Písek

Kontaktní osoba: PhDr. Jiří Prášek, ředitel

Telefon: 739 203 424

E-mail: prasek@prachenskemuzeum.cz

Internetové stránky: www.prachenskemuzeum.cz

Muzeum bylo založeno jako městské 3. května 1884. Nejprve se nepočetné sbírky nacházely v budově reálky, později v jednom z pater nově založené Městské spořitelny v Karlově ulici. Když na počátku 20. století opustila vojenská posádka objekt bývalého královského hradu a přilehlých tereziánských kasáren, bylo muzeum umístěno do těchto budov, v nichž postupně získávalo další prostory. Na začátku šedesátých let se stal zřizovatelem okresní národní výbor a muzeum se počalo profesionalizovat postupným příchodem jednotlivých odborných pracovníků. V letech 1984 – 1993 proběhla generální rekonstrukce všech budov a muzejníci vybudovali nové expozice, za které získali za rok 1996 cenu Evropské muzeum roku. Nyní je zřizovatelem muzea Jihočeský kraj.

Provádí soustavnou sbírkotvornou činnost hmotných dokladů vývoje přírody, archeologie, etnografie, historie, numismatiky, výtvarného umění a kulturních dějin v hranicích bývalého okresu Písek a potažmo historického Prácheňského kraje. V oborech své působnosti provádí výzkumnou a vědeckou činnost. Výsledky své činnosti zpřístupňuje veřejnosti prostřednictvím stálých expozic, výstav, přednášek, publikační činností apod.

Specializace a zaměření:

Muzeum se věnuje prostřednictvím svých odborných pracovišť archeologii (se zvláštním zaměřením na montánní archeologii – těžba a zpracování zlata ve středověku), dále mineralogii a geologii, z přírodovědných oborů ještě sčítání, odchyty a kroužkování ptáků v NPR Řežabinec a prezentaci živých ryb. Specializovaná pracoviště se věnují středověku, novodobým a kulturním dějinám. Národopis zpracovává etnograf se zaměřením na zanikající řemesla v regionu a na dějiny obcí zaniklých v souvislosti s výstavbou Orlické přehrady. Další specializací je život, dílo a odkaz básníka Adolfa Heyduka – slavíka pootavského.

15. REGIONÁLNÍ MUZEUM V ČESKÉM KRUMLOVĚ

Adresa: Horní 152, 380 01 Český Krumlov

Kontaktní osoba: Mgr. Filip Lýsek, ředitel

Telefon: 380 711 674

E-mail: lysek@muzeumck.cz, info@muzeumck.cz

Internetové stránky: www.muzeumck.cz

Historická tradice současného českokrumlovského muzea, které navazuje na bohatou muzejní sběratelskou činnost v regionu v 19. a 20. století, se začala psát v roce 1946. První muzejní expozice byla v budově bývalého jezuitského semináře veřejnosti zpřístupněna v roce 1952. Od roku 1954 zde působila skupina odborníků z Národního muzea v Praze, aby doplnila sbírky a připravila novou expozici, která byla následně otevřena v roce 1956 a existovala až do roku 1969. Současná podoba muzea je z roku 1980, kdy byla dokončena rozsáhlá desetiletá rekonstrukce celé budovy a instalována nová stálá expozice Historický obraz Českokrumlovska, později modifikovaná samostatnými výstavními intervencemi. Do konce roku 2002 bylo muzeum zřizováno jako Okresní vlastivědné muzeum Českou republikou – Okresním úřadem v Českém Krumlově a od 1. ledna 2003 přešlo v rámci reformy státní správy jako Regionální muzeum v Českém Krumlově (dále jen RMCK) pod Jihočeský kraj.

Základ muzejních sbírek tvoří předměty z bývalého německého městského muzea v České Krumlově, převody sbírkových fondů z jiných míst regionu – ze zrušeného Šumavského muzea v Horní Plané, ze schwarzenberských sbírek v tzv. Románské komoře českokrumlovského zámku, z bývalého kájovského kláštera, ze zrušeného muzea kaplického okresu v Rožmberku nad Vltavou. Většina sbírek však vznikla vlastní sbírkotvornou a výzkumně dokumentační prací muzea. Regionální muzeum v Českém Krumlově spravuje více jak 22.000 evidovaných položek sbírkového fondu, což je téměř 54.000 sbírkových předmětů a dále více jak 5.500 knihovních jednotek muzejní knihovny.

Součástí Regionálního muzea je pobočka Památník – Rodný dům Adalberta Stiftera v Horní Plané, jež byla slavnostně otevřena 23. října 1960 v den 155. výročí spisovatelova narození. První memoriální expozici připravili zástupce Státního ústavu památkové péče a ochrany přírody v Praze dr. Hugo Rokyta a tehdejší ředitel českokrumlovského muzea Jan Huleš. Současná dvoujazyčná expozice Adalbert Stifter a rodný kraj vznikla v roce 1993 a obsahově je zaměřena na Stifterův osobní a tvůrčí vztah k rodné Horní Plané a milované Šumavě. V památníku jsou každoročně pořádány sezonní výstavy a řada kulturních a společenských akcí.

Jednou ze základních činností muzea je sbírkotvorná činnost, vyplývající z účelu zřízení a hlavního předmětu činnosti organizace, daných zřizovací listinou. Sbírkou tvoří 22 oborových podsbírek. Sbíрка je vytvářena záměrně a systematicky jako otevřený systém, umožňující prostřednictvím muzejního sbírkového předmětu podat obraz vývoje příslušného oboru lidské činnosti a představuje významnou součást kulturního dědictví a vědeckého poznání, které slouží nejen potřebám současné společnosti, ale má být uchováno budoucím generacím.

Muzeum každoročně pořádá 6 – 8 oborově různě zaměřených výstav s přednostním vztahem k regionální historii, významným jubileím nebo osobnostem. Výstavní dramaturgie je doplněna výstavami pořádanými ve spolupráci s partnerskými organizacemi v tuzemsku i zahraničí. Pevným základem výstavní prezentace je stálá expozice. Rozsáhlým sbírkám z oborů archeologie, dějin umění a řemesla, národopisu, ale také historické farmacie vévodí velkolepý keramický model města – největší svého druhu na světě a unikátně dochovaná barokní jezuitská lékárna, které dodnes patří mezi vyhledávané a obdivované muzejní exponáty. Nad rámec výstavní činnosti muzeum každoročně organizuje cca 100–120 kulturně výchovných akcí (přednášky, besedy, semináře, koncerty, scénická vystoupení ad.).

Dlouhodobě nejdynamičtěji se rozvíjejícím oborem činnosti muzea je popularizace odborného bádání a vědeckých poznatků v oblasti archeologie regionu, zejména pak nejstarší historie od pravěku po středověk. Regionální muzeum v této souvislosti nabízí pestrou paletu rozsahem a náplní různorodých programů pro školní skupiny i veřejnost pořádaných nejen v hlavní budově muzea ale i na terénních (exteriérových) pracovištích.

Mezi tradiční exteriérové akce patří Dny v pravěku, pořádané na lokalitě tzv. Dobrkovické jeskyně, která je považována za jedno z nejstarších pravěkých osídlení v jižních Čechách. Každoročně se zde konají naučně vzdělávací programy pro organizované skupiny dětských návštěvníků (žáků ZŠ, SŠ i příměstských táborů) a pro širokou veřejnost zaměřené na popularizaci nejstarší historie regionu.

Nabídka edukačních programů zaměřených na významná období pravěkého osídlení Českokrumlovska účelně doplňuje Terénní stanice experimentální archeologie. Její aktivity byly zahájeny již v roce 2012 na lokalitě pod Křížovým vrchem. Od roku 2016 byla činnost stanice v obsahově doplněné podobě

přenesena na lokalitu Prokešova zahrada, kde od roku 2017 v koordinaci s Domem dětí a mládeže Český Krumlov probíhají práce na vybudování areálu dokumentujícího materiální podobu života pravěkého člověka. Programy Terénní stanice jsou vhodné jako doplněk k výuce dějepisu a znalosti lokální historie. Kromě povídání s ukázkami mají také praktickou část, která spočívá v interaktivní práci s replikami typických nástrojů a předmětů a je zaměřená na spolupráci dětí ve skupině (tlupě).

Rozsahem největší exteriérovou akcí muzea s výrazným neregionálním přesahem je od již roku 2014 Veletrh pravěké a středověké kultury Kupecká osada Krumbenowe. Projekt představuje kulturní naučně-zábavný víkendový program pro nejširší veřejnost všech věkových kategorií s cílem připomenout klíčovou historickou roli regionu jako významné křižovatky obchodních cest v pravěku a středověku na základě archeologických pramenů. Akce je připravována ve spolupráci s předními tuzemskými odbornými institucemi a řadou vybraných historických skupin a lektorů. Během dosavadních šesti ročníků ji navštívilo více jak 20 000 návštěvníků. V roce 2019 získaly autorky projektu Kupecká osada KRUMBENOWE působící pod hlavičkou Regionálního muzea v Českém Krumlově a Ústavu archeologické památkové péče středních Čech nejvyšší ocenění v hlavní kategorii soutěže o Cenu Karla Absolona – Zlatý mamut, které za přínos popularizaci oboru archeologie uděluje odborná komise předních tuzemských vědeckých, muzejních a pedagogických institucí (Archeologický ústav Akademie věd v Brně, Moravské zemské muzeum v Brně a Masarykova univerzita v Brně).

Specializace a zaměření:

Regionální muzeum v Českém Krumlově je bývalým muzeem okresním. Pojem regionu je v oblasti jeho sbírkotvorné činnosti historicky rozšířen nad rámec správních hranic okresu Český Krumlov po r. 1960, a je chápán v rozsahu hranic bývalých politických okresů Český Krumlov a Kaplice. Muzeum zároveň zejména v zájmu srovnávací badatelské a muzejní dokumentační a sbírkotvorné činnosti může působit i nad rámec domovského regionu, a to i prostřednictvím mezinárodních kontaktů a spolupráce. Skladba odborných pracovišť odpovídá profilaci vlastivědného muzea s prioritním zaměřením na kulturní historii regionu (historie, archeologie, etnografie, umělecká řemesla, výtvarné umění, uměleckoprůmyslové práce, farmacie, vexikologie, mapy, knihy, písemnosti a tisky ad.). Historicky a v omezeném rozsahu jsou ve sbírce muzea - zejména pro účely výstavně dokumentační – zastoupeny rovněž předměty z oboru přírodnin a zoologie. Muzeum dlouhodobě buduje specializovanou část podsbírek se vztahem k významné osobnosti nadregionálního charakteru – Adalbertu Stifterovi, v jehož rodném domku v Horní Plané provozuje svoji pobočku.

16. JIHOČESKÁ ZOOLOGICKÁ ZAHRADA HLUBOKÁ NAD VLTAVOU

Adresa: Ohrada 417, 373 41 Hluboká nad Vltavou

Kontaktní osoba: Ing. Vladimír Pokorný, ředitel

Telefon: 602 179 977

E-mail: pokorny@zoohluboka.cz

Internetové stránky: www.zoohluboka.cz

Jihočeská zoologická zahrada Hluboká nad Vltavou (dále jen Zoo Hluboká) patří mezi nejstarší zoologické zahrady České republiky. Pro veřejnost byla otevřena před 80 lety - 1. května 1939. Když ji její zakladatel a tehdejší majitel zdejšího panství kníže Adolf Schwarzenberg otevíral pro veřejnost, stála na pouhém půl hektaru a desítky let si pak držela primát nejmenší české zoo.

Tehdy měla být pouze doplňkem lesnického a mysliveckého muzea v sousedním loveckém zámku, a proto zde byly chovány především tradiční druhy naší lovné zvěře, doplněné některými cizokrajnými zvířaty, jako jsou papoušci, nandu, lama nebo kočkodan.

Ve své historii musela několikrát bojovat o přežití. Po 2. světové válce byla zoo, jako schwarzenberský majetek, znárodněna. V řízení zoo se v průběhu dalších 25 let postupně vystřídal několik správců, kteří nebyli schopni zajistit její odborné vedení. Poslední provozovatel v tomto období, Zemědělské muzeum Praha, nemělo o činnosti ani o udržení zoo zájem. Zoo začala silně upadat a jeho nadřízený orgán, Ústav vědeckotechnických informací ČSAV, doporučil její zrušení. I přes nízkou úroveň vybavení zoo a její velikost byl zájem veřejnosti o ni stále vysoký a návštěvnost se v 60. letech pohybovala okolo 150 000 lidí za rok. Zoo v roce 1971 naštěstí převzal do správy Jihočeský krajský národní výbor a 1. dubna 1972

byla zřízena nová příspěvková organizace – Zoologická zahrada Ohrada. Nosným programem zoo se stal chov československé fauny a v tomto duchu se zoo začala pomalu rozvíjet a obnovovat. I přes tyto snahy ale zůstávala stále spíše malým „zookoutkem“ o rozloze přibližně 1,5 ha.

Po zániku krajských národních výborů v roce 1990 se zřizovatelem stal Okresní úřad v Českých Budějovicích. Zoo Ohrada tak zůstala státním zařízením.

Po zrušení okresních úřadů v roce 2003 hrozilo, že zoo bude znovu přičleněna k zemědělskému muzeu. Naštěstí se jí ale ujal Jihočeský kraj a stal se jejím současným zřizovatelem. Zoo se začala rozvíjet podle nové koncepce. Dostala nový název „Jihočeská zoologická zahrada Hluboká nad Vltavou“ a do současné doby obměnila nebo zmodernizovala prakticky všechny své expozice. Její rozloha se zvětšila na téměř 6 ha.

Zoo Hluboká vytváří optimální prostředí pro chov živočišných druhů a pěstování rostlin ve speciálních zařízeních, chová takové druhy živočichů a pěstuje rostliny, které umožňují vytvářet ucelené a ekologicky působící expozice fauny a flóry. Zapojuje se do systému ochrany přírody a ochrany živočišných druhů pomocí chovných programů, zapojením a vlastním vedením záchranných chovů a reintrodukčních záchranných programů i výzkumu a ochrannářské práce v terénu. V tomto ohledu provádí výchovnou, vzdělávací a osvětovou činnost veřejnosti a výzkum zejména v oboru zoologie, ekologie, etologie a ochrany přírody. Vytváří vhodné prostředí pro odpočinek, kulturní vyžití a vzdělávání veřejnosti české i zahraniční. Zoo Hluboká má v rámci svého zaměření nadregionální působnost.

Specializace a zaměření:

Zoo Hluboká se specializuje na chov a ochranu evropských a palearktických druhů zvířat s výrazným zaměřením na druhy žijící v České republice. V tomto ohledu je současně s modernizací a dostavbou zoo výrazně preferován chov, vytváření metodik chovu a výzkum zvláště chráněných druhů fauny ČR. V současné době je velmi silně zastoupena zejména avifauna, která je v souvislosti s postupnými změnami doplňována o druhy ostatních skupin zvířat – savců (velké šelmy, fauna stepí a horských oblastí palearktu), plazů, obojživelníků i ryb. V příštích letech bude posilován chov nižších obratlovců, jako jsou plazi, obojživelníci a ryby, zejména chov druhů české fauny. To představuje přípravu a výstavbu expozičních kapacit, přístupných návštěvníkům (pavilon ryb apod.), ale i dostatečného chovatelského a laboratorního zázemí, souvisejícího s expozicemi.

V souvislosti s rozvojem chovu těchto zvířat bude posílena i činnost výzkumná (zejména ve smyslu vytváření metodik chovu našich zvláště chráněných druhů těchto zvířat pro možnost vzniku záchranných programů) a činnost ochrannářská (výzkum a ochrana druhů v terénu zejména ve spolupráci s vysokými školami).

Zoo Hluboká provozuje Centrum ochrany fauny Jihočeského kraje v rámci Národní sítě stanic a dále Záchranné centrum CITES a to na samostatném pracovišti COF Rozová u Temelína.

17. Jihočeská centrála cestovního ruchu

Hlavním účelem, ke kterému byla organizace zřízena, je být servisní organizací Jihočeského kraje v rámci podpory domácího a příjezdového cestovního ruchu a vykonávat funkci krajského destinačního managementu pro destinaci Jižní Čechy. Má za úkol vytvářet, řídit, koordinovat a rozvíjet atraktivní turistickou nabídku regionu a následně jí prezentovat na domácím i zahraničním trhu.

Předmětem činnosti organizace je:

výkon krajské destinační společnosti ve vazbě na turistický region Jižní Čechy,
koordinace a metodické vedení turistických oblastí na území Jihočeského kraje,
komunikace se Svazem měst a obcí Jihočeského kraje a „Euroregiony“, s jednotlivými obcemi a městy v oblasti cestovního ruchu,
spolupráce v rámci aktivit subjektů cestovního ruchu z veřejného i soukromého sektoru, komunikace s obchodními partnery a turisty za region, včetně návštěvnického managementu,
komunikace a spolupráce s agenturou CzechTourism vč. jejích zahraničních zastoupení
spolupráce na činnosti turistických informačních center na území kraje,
organizace konferencí a odborných seminářů přispívajících k rozvoji cestovního ruchu v Jihočeském kraji,
vzdělávání v oblasti cestovního ruchu,

organizace jednání pracovních skupin složených z odborníků a pracovníků v oblasti cestovního ruchu, PR aktivity – prezentace jižních Čech v tuzemsku i zahraničí prostřednictvím vymezených témat (výstavy, veletrhy, média) směrem k laické i odborné veřejnosti,
organizace famtripů, tj. motivačních cest pro zástupce cestovních kanceláří a agentur, presstripů pro zástupce médií a pro odbornou veřejnost, organizace studijních cest pro odborníky v cestovním ruchu, shromažďování informací o turistickém potenciálu regionu, zajišťování jejich průběžné aktualizace a jejich zpracování pro jednotlivé cílové skupiny uživatelů,
tvorba produktových linií, které povedou ke zviditelnění destinace Jižní Čechy, včetně sledování a vyhodnocení zpětných vazeb,
ediční činnost – vydávání tištěných propagačních materiálů obecných či tematicky zaměřených s přihlédnutím k předem vymezeným a doporučeným okruhům, které stanovuje odbor kanceláře hejtmanky Krajského úřadu Jihočeského kraje, vzhledem k celkové strategii, cílovým trhům, nebo ročnímu období,
provoz Informačního Systému Cestovního Ruchu Jihočeského kraje na www.jiznicechy.cz
příprava a realizace projektů pro získávání prostředků z grantových, dotačních a jiných programů na rozvoj cestovního ruchu,
komunikace a spolupráce se zahraničními partnery v oblasti cestovního ruchu, zejména při tvorbě a realizaci přeshraničních projektů,
získávání statistických a analytických dat potřebných pro efektivní rozvoj cestovního ruchu v regionu.

18. Zdravotnická záchranná služba Jihočeského kraje, IČO 48199931 - poskytování zdravotních služeb.

19. Psychiatrická léčebna Lnáře, IČO 00668168 - poskytování zdravotních služeb.

20. Nemocnice České Budějovice, a.s., IČO 26068877 - poskytování zdravotních služeb.

21. Nemocnice Český Krumlov, a.s., IČO 26095149 - poskytování zdravotních služeb.

22. Nemocnice Dačice, a.s., IČO 28113195 - poskytování zdravotních služeb.

23. Nemocnice Jindřichův Hradec, a.s., IČO 26095157 - poskytování zdravotních služeb.

24. Nemocnice Písek, a.s., IČO 26095190 - poskytování zdravotních služeb.

25. Nemocnice Prachatice, a.s., IČO 26095165 - poskytování zdravotních služeb.

26. Nemocnice Strakonice, a.s., IČO 26095181 - poskytování zdravotních služeb.

27. Nemocnice Tábor, a.s., IČO 26095203 - poskytování zdravotních služeb.

28. Jihočeské nemocnice, a.s., IČO 26093804 – koordinační a servisní činnost.

29. Domov pro seniory Bechyně, IČO 75011239 (do 5. 3. 2007 Domov důchodců Bechyně)

Sídlo organizace: Na Libuši 999, 391 65 Bechyně

Hlavní účel a předmět činnosti:

Organizace je zřízena za účelem poskytování sociálních služeb dle zákona č. 108/2006 Sb., o sociálních službách ve znění pozdějších předpisů. Při své činnosti zachovává přirozené vztahové sítě, respektuje práva a lidskou důstojnost každého uživatele.

Organizace poskytuje služby sociální péče dle § 38 zákona č. 108/2006 Sb. o sociálních službách ve znění pozdějších předpisů a základní činnosti dle ustanovení § 35 v závislosti na druhu poskytované sociální služby, tj.:

- domov pro seniory dle ustanovení § 49 - organizace je zřízena pro poskytování pobytové služby osobám, které mají sníženou soběstačnost zejména z důvodu věku a zdravotního stavu, a které již potřebují určitou pomoc, podporu, případně plné zajištění svých základních potřeb, které nemohou být zajištěny jejich rodinou či terénními nebo ambulantními sociálními službami.

Organizace je povinna zajistit zdravotní péči definovanou v § 36 zákona č. 108/2006 Sb. O sociálních službách ve znění pozdějších předpisů, pokud je potřebná.

Organizace je zřízena pro poskytování pobytových služeb pro osoby, které dosáhly věku rozhodného pro přiznání starobního důchodu, nebo pro dospělé osoby, které jsou posouzeny jako plně invalidní.

Organizace také poskytuje na základě písemné smlouvy s uživatelem a za úhradu fakultativní služby, které souvisí s předmětem hlavní činnosti. Poskytované fakultativní služby stanoví organizace vnitřním předpisem včetně stanovení výše úhrady za jejich poskytování.

Poskytuje stravování uživatelům služeb, zaměstnancům, osobám, které dosáhly věku rozhodného pro přiznání starobního důchodu, osobám se zdravotním postižením, studentům praktikantům, dobrovolníkům a krátkodobě i jiným zájemcům.

Provádí nahodilý prodej drobných výrobků zhotovených v rámci aktivizačních činností uživatelů a nahodilý prodej zemědělských produktů rostlinné a živočišné produkce získaných v rámci povinné péče o pozemky.

Pronajímá bytové a nebytové prostory a plochy včetně poskytování základních služeb s pronájmem spojených.

Služby poskytované dle zákona č. 108/2006 Sb., o sociálních službách, v platném znění a vyhlášky č. 505/2006 Sb., v platném znění, které jsou předmětem hlavní činnosti krajem zřizované organizace, jsou službami obecného hospodářského významu. Poskytováním těchto služeb nedochází k narušování pravidel hospodářské soutěže, jejich financování ze státních prostředků tudíž není posuzováno v rámci veřejné podpory.

30. Bobelovka – centrum pobytových a ambulantních sociálních služeb, IČO: 75011212

(do 5. 3. 2007 - Ústav sociální péče pro mládež J. Hradec, příspěvková organizace)

Sídlo organizace: Otín-Bobelovka 90, 377 01 Jindřichův Hradec

Hlavní účel a předmět činnosti:

Organizace je zřízena za účelem poskytování sociálních služeb dle zákona č. 108/2006 Sb., o sociálních službách ve znění pozdějších předpisů. Při své činnosti zachovává přirozené vztahové sítě, respektuje práva a lidskou důstojnost každého uživatele.

Organizace poskytuje za úhradu ve sjednaném rozsahu sociální služby osobám s mentálním, případně kombinovaným postižením ve věku od 5-ti let, jejichž situace vyžaduje pravidelnou pomoc jiné fyzické osoby.

Usiluje o vytvoření prostředí co nejpodobnějšího běžnému životu a zajišťuje uživatelům pobytové i ambulantní služby zaměřené zejména na oblasti výchovy, vzdělávání a aktivizační činnosti, rozvoj osobnostně sociálních dovedností, sociální poradenství, aktivní využití volného času a uspokojování dalších životních potřeb.

Organizace poskytuje služby sociální péče dle § 38 zákona č. 108/2006 Sb. o sociálních službách ve znění pozdějších předpisů a základní činnosti dle ustanovení § 35 v závislosti na druhu poskytované sociální služby, tj.:

- a) dle ustanovení § 46 - denní stacionář;
- b) dle ustanovení § 47 – týdenní stacionář;
- c) dle ustanovení § 48 – domov pro osoby se zdravotním postižením.

Organizace je povinna zajistit zdravotní péči definovanou v § 36 zákona č. 108/2006 Sb. o sociálních službách ve znění pozdějších předpisů, pokud je potřebná.

Organizace také poskytuje na základě písemné smlouvy s uživatelem a za úhradu fakultativní služby, které souvisí s předmětem hlavní činnosti. Poskytované fakultativní služby stanoví organizace vnitřním předpisem včetně stanovení výše úhrady za jejich poskytování.

Poskytuje stravování uživatelům služeb, zaměstnancům, osobám, které dosáhly věku rozhodného pro přiznání starobního důchodu, osobám se zdravotním postižením, studentům praktikantům, dobrovolníkům a nepravidelně i jiným zájemcům.

Provádí nahodilý prodej drobných výrobků zhotovených v rámci pracovních terapií uživatelů a nahodilý prodej zemědělských produktů rostlinné a živočišné produkce získaných v rámci povinné péče o pozemky.

Pronajímá bytové a nebytové prostory a plochy včetně poskytování základních služeb s pronájmem spojených.

31. Domov pro seniory Budislav, IČO: 75011221 (do 5. 3. 2007 Domov důchodců Budislav, příspěvková organizace)

Sídlo organizace: Budislav 1, 392 01 Soběslav

Hlavní účel a předmět činnosti:

Organizace je zřízena za účelem poskytování sociálních služeb dle zákona č. 108/2006 Sb., o sociálních službách ve znění pozdějších předpisů. Při své činnosti zachovává přirozené vztahové sítě, respektuje práva a lidskou důstojnost každého uživatele.

Organizace poskytuje služby sociální péče dle § 38 zákona č. 108/2006 Sb. o sociálních službách ve znění pozdějších předpisů a základní činnosti dle ustanovení § 35 v závislosti na druhu poskytované sociální služby, tj.:

- domov pro seniory dle ustanovení § 49 - organizace je zřízena pro poskytování pobytové služby osobám, které mají sníženou soběstačnost zejména z důvodu věku a zdravotního stavu, a které již potřebují určitou pomoc, podporu, případně plné zajištění svých základních potřeb, které nemohou být zajištěny jejich rodinou či terénními nebo ambulantními sociálními službami.

Organizace je povinna zajistit zdravotní péči definovanou v § 36 zákona č. 108/2006 Sb. o sociálních službách ve znění pozdějších předpisů, pokud je potřebná.

Organizace je zřízena pro poskytování pobytových služeb pro osoby, které dosáhly věku rozhodného pro přiznání starobního důchodu, nebo pro dospělé osoby, které jsou posouzeny jako plně invalidní.

Organizace také poskytuje na základě písemné smlouvy s uživatelem a za úhradu fakultativní služby, které souvisí s předmětem hlavní činnosti. Poskytované fakultativní služby stanoví organizace vnitřním předpisem včetně stanovení výše úhrady za jejich poskytování.

Poskytuje stravování uživatelům služeb, zaměstnancům, osobám, které dosáhly věku rozhodného pro přiznání starobního důchodu, osobám se zdravotním postižením, studentům praktikantům, dobrovolníkům a krátkodobě i jiným zájemcům.

Provádí nahodilý prodej drobných výrobků zhotovených v rámci aktivizačních činností uživatelů a nahodilý prodej zemědělských produktů rostlinné a živočišné produkce získaných v rámci povinné péče o pozemky.

Pronajímá bytové a nebytové prostory a plochy včetně poskytování základních služeb s pronájmem spojených.

32. Centrum sociálních služeb Jindřichův Hradec, IČO: 75011191 (do 5. 3. 2007 Ústav sociálních služeb Jindřichův Hradec)

Sídlo organizace: **Česká 1175, Jindřichův Hradec II, 377 01 Jindřichův Hradec**

Hlavní účel a předmět činnosti:

Organizace je zřízena za účelem poskytování sociálních služeb dle zákona č. 108/2006 Sb., o sociálních službách ve znění pozdějších předpisů. Při své činnosti zachovává přirozené vztahové sítě, respektuje práva a lidskou důstojnost každého uživatele.

Organizace poskytuje služby sociální péče dle § 38 zákona č. 108/2006 Sb. o sociálních službách ve znění pozdějších předpisů a základní činnosti dle ustanovení § 35 v závislosti na druhu poskytované sociální služby, tj.:

- a) domov pro seniory dle ustanovení § 49 - organizace je zřízena pro poskytování pobytové služby osobám, které mají sníženou soběstačnost zejména z důvodu věku a zdravotního stavu, a které již potřebují určitou pomoc, podporu, případně plné zajištění svých základních potřeb, které nemohou být zajištěny jejich rodinou či terénními nebo ambulantními sociálními službami.
- b) domov se zvláštním režimem dle ustanovení § 50 – organizace je zřízena pro poskytování pobytových služeb osobám se stařeckou, Alzheimerovou demencí a ostatními typy demencí, které mají sníženou soběstačnost z důvodu těchto onemocnění, jejichž situace vyžaduje pravidelnou pomoc jiné fyzické osoby. Režim v tomto zařízení při poskytování sociálních služeb je přizpůsoben specifickým potřebám těchto osob.

- c) domov pro osoby se zdravotním postižením dle ustanovení § 48- organizace je zřízena pro poskytování pobytových služeb osobám, které mají sníženou soběstačnost z důvodu zdravotního postižení, zejména mentálního případně kombinovaného postižení, jejichž situace vyžaduje pravidelnou pomoc jiné fyzické osoby.
- d) denní stacionář dle ustanovení § 46 - organizace je zřízena pro poskytování ambulantních služeb osobám, které mají sníženou soběstačnost z důvodu věku nebo zdravotního postižení, zejména mentálního případně kombinovaného postižení, jejichž situace vyžaduje pravidelnou pomoc jiné fyzické osoby.
- e) týdenní stacionář dle ustanovení § 47 - organizace je zřízena pro poskytování pobytových služeb osobám, které mají sníženou soběstačnost z důvodu věku nebo zdravotního postižení, zejména mentálního případně kombinovaného postižení, jejichž situace vyžaduje pravidelnou pomoc jiné fyzické osoby.
- f) chráněné bydlení dle ustanovení § 51 – organizace je zřízena pro poskytování pobytových služeb osobám, které mají sníženou soběstačnost z důvodu mentálního postižení, případně kombinovaného postižení, jejichž situace vyžaduje pomoc jiné fyzické osoby. Chráněné bydlení má formu skupinového, popřípadě individuálního bydlení.

Organizace je povinna zajistit zdravotní péči definovanou v § 36 zákona č. 108/2006 Sb. o sociálních službách ve znění pozdějších předpisů, pokud je potřebná. Organizace také poskytuje na základě smlouvy s uživatelem a za úhradu fakultativní služby, které souvisí s předmětem hlavní činnosti. Poskytované fakultativní služby stanoví organizace vnitřním předpisem včetně stanovení výše úhrady za jejich poskytování. Poskytuje stravování uživatelům služeb, zaměstnancům, osobám, které dosáhly věku rozhodného pro přiznání starobního důchodu, osobám se zdravotním postižením, studentům praktikantům, dobrovolníkům a krátkodobě i jiným zájemcům. Provádí nahodilý prodej drobných výrobků zhotovených v rámci aktivizačních činností uživatelů a nahodilý prodej zemědělských produktů rostlinné a živočišné produkce získaných v rámci povinné péče o pozemky. Pronajímá bytové a nebytové prostory a plochy včetně poskytování základních služeb s pronájmem spojených.

Organizace zajišťuje na základě písemné smlouvy půjčování kompenzačních pomůcek. Služby poskytované dle zákona č. 108/2006 Sb., o sociálních službách, v platném znění a vyhlášky č. 505/2006 Sb., v platném znění, které jsou předmětem hlavní činnosti krajem zřizované organizace, jsou službami obecného hospodářského významu. Poskytováním těchto služeb nedochází k narušování pravidel hospodářské soutěže, jejich financování ze státních prostředků tudíž není posuzováno v rámci veřejné podpory.

33. Domov důchodců Dobrá Voda, IČO: 00666262

Sídlo organizace: Pod Lesem 1362/16, 373 16 Dobrá Voda u Českých Budějovic

Hlavní účel a předmět činnosti:

Organizace je zřízena za účelem poskytování sociálních služeb dle zákona č. 108/2006 Sb., o sociálních službách ve znění pozdějších předpisů. Při své činnosti zachovává přirozené vztahové sítě, respektuje práva a lidskou důstojnost každého uživatele. Organizace poskytuje služby sociální péče dle § 38 zákona č. 108/2006 Sb. o sociálních službách ve znění pozdějších předpisů a základní činnosti dle ustanovení § 35 v závislosti na druhu poskytované sociální služby, tj.: a) domov pro seniory dle ustanovení § 49 - organizace je zřízena pro poskytování pobytové služby osobám, které mají sníženou soběstačnost zejména z důvodu věku a zdravotního stavu, a které již potřebují určitou pomoc, podporu, případně plné zajištění svých základních potřeb, které nemohou být zajištěny jejich rodinou či terénními nebo ambulantními sociálními službami. b) domov se zvláštním režimem dle ustanovení § 50 – organizace je zřízena pro poskytování pobytových služeb osobám se stařeckou, Alzheimerovou demencí a ostatními typy demencí, které mají sníženou soběstačnost z důvodu těchto onemocnění, jejichž situace vyžaduje pravidelnou pomoc jiné fyzické osoby. Režim v těchto zařízeních při poskytování sociálních služeb je přizpůsoben specifickým potřebám těchto osob. Organizace je povinna zajistit zdravotní péči definovanou v § 36 zákona č. 108/2006 Sb. o sociálních službách ve znění pozdějších předpisů, pokud

je potřebná. Organizace také poskytuje na základě písemné smlouvy s uživatelem a za úhradu fakultativní služby, které souvisí s předmětem hlavní činnosti. Poskytované fakultativní služby stanoví organizace vnitřním předpisem včetně stanovení výše úhrady za jejich poskytování. Poskytuje stravování uživatelům služeb, zaměstnancům, osobám, které dosáhly věku rozhodného pro přiznání starobního důchodu, osobám se zdravotním postižením, studentům praktikantům, dobrovolníkům a krátkodobě i jiným zájemcům. Provádí nahodilý prodej drobných výrobků zhotovených v rámci aktivizačních činností uživatelů a nahodilý prodej zemědělských produktů rostlinné a živočišné produkce získaných v rámci povinné péče o pozemky. Pronajímá bytové a nebytové prostory a plochy včetně poskytování základních služeb s pronájmem spojených. Organizace zajišťuje na základě písemné smlouvy půjčování kompenzačních pomůcek. Služby poskytované dle zákona č. 108/2006 Sb., o sociálních službách, v platném znění a vyhlášky č. 505/2006 Sb., v platném znění, které jsou předmětem hlavní činnosti krajem zřizované organizace, jsou službami obecného hospodářského významu. Poskytováním těchto služeb nedochází k narušování pravidel hospodářské soutěže, jejich financování ze státních prostředků tudíž není posuzováno v rámci veřejné podpory. c) odborné sociální poradenství dle ustanovení § 37 odst. 1 písm. b) - organizace je zřízena pro poskytování odborného sociálního poradenství v poradnách se zaměřením na potřeby jednotlivých okruhů sociálních skupin osob.

34. Denní a týdenní stacionář Duha, IČO: 70869537 (do 5. 3. 2007 Ústav sociální péče Duha)

Sídlo organizace: Mukařovského 2309, 397 01 Písek

Hlavní účel a předmět činnosti:

Organizace je zřízena za účelem poskytování sociálních služeb dle zákona č. 108/2006 Sb., o sociálních službách ve znění pozdějších předpisů. Při své činnosti zachovává přirozené vztahové sítě, respektuje práva a lidskou důstojnost každého uživatele.

Organizace poskytuje služby sociální péče dle § 38 zákona č. 108/2006 Sb. o sociálních službách ve znění pozdějších předpisů a základní činnosti dle ustanovení § 35 v závislosti na druhu poskytované sociální služby, tj.:

a) denní stacionář dle ustanovení § 46 - organizace je zřízena pro poskytování ambulantních služeb osobám, které mají sníženou soběstačnost z důvodu věku nebo zdravotního postižení, zejména mentálního případně kombinovaného postižení, jejichž situace vyžaduje pravidelnou pomoc jiné fyzické osoby.

b) týdenní stacionář dle ustanovení § 47 - organizace je zřízena pro poskytování pobytových služeb osobám, které mají sníženou soběstačnost z důvodu věku nebo zdravotního postižení, zejména mentálního případně kombinovaného postižení, jejichž situace vyžaduje pravidelnou pomoc jiné fyzické osoby.

Organizace je povinna zajistit zdravotní péči definovanou v § 36 zákona č. 108/2006 Sb. o sociálních službách ve znění pozdějších předpisů, pokud je potřebná.

Organizace je zřízena pro poskytování ambulantních a pobytových služeb dětem, které vzhledem k mentálnímu postižení potřebují péči, kterou daná organizace poskytuje a dospělým osobám, které jsou posouzeny jako plně invalidní.

Organizace také poskytuje na základě písemné smlouvy s uživatelem a za úhradu fakultativní služby, které souvisí s předmětem hlavní činnosti. Poskytované fakultativní služby stanoví organizace vnitřním předpisem včetně stanovení výše úhrady za jejich poskytování.

Poskytuje stravování uživatelům služeb, zaměstnancům, osobám, které dosáhly věku rozhodného pro přiznání starobního důchodu, osobám se zdravotním postižením, studentům praktikantům, dobrovolníkům a krátkodobě i jiným zájemcům.

Provádí nahodilý prodej drobných výrobků zhotovených v rámci aktivizačních činností uživatelů a nahodilý prodej zemědělských produktů rostlinné a živočišné produkce získaných v rámci povinné péče o pozemky.

Pronajímá bytové a nebytové prostory a plochy včetně poskytování základních služeb s pronájmem spojených.

35. Domov důchodců Horní Planá, IČO: 00665746

Sídlo organizace: Komenského 6, 382 26 Horní Planá

Hlavní účel a předmět činnosti:

Organizace je zřízena za účelem poskytování sociálních služeb dle zákona č. 108/2006 Sb., o sociálních službách ve znění pozdějších předpisů. Při své činnosti zachovává přirozené vztahové sítě, respektuje práva a lidskou důstojnost každého uživatele. Organizace poskytuje služby sociální péče dle § 38 zákona č. 108/2006 Sb. o sociálních službách ve znění pozdějších předpisů a základní činnosti dle ustanovení § 35 v závislosti na druhu poskytované sociální služby, tj.: – domov pro seniory dle ustanovení § 49 - organizace je zřízena pro poskytování pobytové služby osobám, které mají sníženou soběstačnost zejména z důvodu věku a zdravotního stavu, a které již potřebují určitou pomoc, podporu, případně plné zajištění svých základních potřeb, které nemohou být zajištěny jejich rodinou či terénními nebo ambulantními sociálními službami. Organizace je povinna zajistit zdravotní péči definovanou v § 36 zákona č. 108/2006 Sb. o sociálních službách ve znění pozdějších předpisů, pokud je potřebná. Organizace také poskytuje na základě písemné smlouvy s uživatelem a za úhradu fakultativní služby, které souvisí s předmětem hlavní činnosti. Poskytované fakultativní služby stanoví organizace vnitřním předpisem včetně stanovení výše úhrady za jejich poskytování. Poskytuje stravování uživatelům služeb, zaměstnancům, osobám, které dosáhly věku rozhodného pro přiznání starobního důchodu, osobám se zdravotním postižením, studentům praktikantům, dobrovolníkům a krátkodobě i jiným zájemcům. Provádí nahodilý prodej drobných výrobků zhotovených v rámci aktivizačních činností uživatelů a nahodilý prodej zemědělských produktů rostlinné a živočišné produkce získaných v rámci povinné péče o pozemky. Pronajímá bytové a nebytové prostory a plochy včetně poskytování základních služeb s pronájmem spojených. Zásobuje objekt základní školy, Jiráskova 186, 38226 Horní Planá, IČO 60084731 teplem z vlastní kotelny organizace. Služby poskytované dle zákona č. 108/2006 Sb., o sociálních službách, v platném znění a vyhlášky č. 505/2006 Sb., v platném znění, které jsou předmětem hlavní činnosti krajem zřizované organizace, jsou službami obecného hospodářského významu. Poskytováním těchto služeb nedochází k narušování pravidel hospodářské soutěže, jejich financování ze státních prostředků tudíž není posuzováno v rámci veřejné podpory.

36. Domov pro seniory Horní Stropnice, IČO: 00666254 (do 5. 3. 2007 Domov důchodců Horní Stropnice)

Sídlo organizace: Dobrá Voda 54, 374 01 Horní Stropnice

Hlavní účel a předmět činnosti:

Organizace je zřízena za účelem poskytování sociálních služeb dle zákona č. 108/2006 Sb., o sociálních službách ve znění pozdějších předpisů. Při své činnosti zachovává přirozené vztahové sítě, respektuje práva a lidskou důstojnost každého uživatele. Organizace poskytuje služby sociální péče dle § 38 zákona č. 108/2006 Sb. o sociálních službách ve znění pozdějších předpisů a základní činnosti dle ustanovení § 35 v závislosti na druhu poskytované sociální služby, tj.: domov pro seniory dle ustanovení § 49 - organizace je zřízena pro poskytování pobytové služby osobám, které mají sníženou soběstačnost zejména z důvodu věku a zdravotního stavu, a které již potřebují určitou pomoc, podporu, případně plné zajištění svých základních potřeb, které nemohou být zajištěny jejich rodinou či terénními nebo ambulantními sociálními službami. Organizace je povinna zajistit zdravotní péči definovanou v § 36 zákona č. 108/2006 Sb. o sociálních službách ve znění pozdějších předpisů, pokud je potřebná. Organizace také poskytuje na základě písemné smlouvy s uživatelem a za úhradu fakultativní služby, které souvisí s předmětem hlavní činnosti. Poskytované fakultativní služby stanoví organizace vnitřním předpisem včetně stanovení výše úhrady za jejich poskytování. Poskytuje stravování uživatelům služeb, zaměstnancům, osobám, které dosáhly věku rozhodného pro přiznání starobního důchodu, osobám se zdravotním postižením, studentům praktikantům, dobrovolníkům a krátkodobě i jiným zájemcům. Provádí nahodilý prodej drobných výrobků zhotovených v rámci aktivizačních činností uživatelů a nahodilý prodej zemědělských produktů rostlinné a živočišné produkce získaných v rámci povinné péče o pozemky. Pronajímá bytové a nebytové prostory a plochy včetně poskytování základních služeb s pronájmem spojených. Služby poskytované dle zákona č. 108/2006 Sb., o sociálních službách, v platném

znění a vyhlášky č. 505/2006 Sb., v platném znění, které jsou předmětem hlavní činnosti krajem zřizované organizace, jsou službami obecného hospodářského významu. Poskytováním těchto služeb nedochází k narušování pravidel hospodářské soutěže, jejich financování ze státních prostředků tudíž není posuzováno v rámci veřejné podpory.

37. Domov pro seniory Chvalkov, IČO: 00666246 (do 5. 3. 2007 Domov důchodců Chvalkov)

Sídlo organizace: Chvalkov 41, 374 01 Trhové Sviny

Hlavní účel a předmět činnosti:

Organizace je zřízena za účelem poskytování sociálních služeb dle zákona č. 108/2006 Sb., o sociálních službách ve znění pozdějších předpisů. Při své činnosti zachovává přirozené vztahové sítě, respektuje práva a lidskou důstojnost každého uživatele. Organizace poskytuje služby sociální péče dle § 38 zákona č. 108/2006 Sb. o sociálních službách ve znění pozdějších předpisů a základní činnosti dle ustanovení § 35 v závislosti na druhu poskytované sociální služby, tj.: - domov pro seniory dle ustanovení § 49 - organizace je zřízena pro poskytování pobytové služby osobám, které mají sníženou soběstačnost zejména z důvodu věku a zdravotního stavu, a které již potřebují určitou pomoc, podporu, případně plné zajištění svých základních potřeb, které nemohou být zajištěny jejich rodinou či terénními nebo ambulantními sociálními službami. Organizace je povinna zajistit zdravotní péči definovanou v § 36 zákona č. 108/2006 Sb. o sociálních službách ve znění pozdějších předpisů, pokud je potřebná. Organizace také poskytuje na základě písemné smlouvy s uživatelem a za úhradu fakultativní služby, které souvisí s předmětem hlavní činnosti. Poskytované fakultativní služby stanoví organizace vnitřním předpisem včetně stanovení výše úhrady za jejich poskytování. Poskytuje stravování uživatelům služeb, zaměstnancům, osobám, které dosáhly věku rozhodného pro přiznání starobního důchodu, osobám se zdravotním postižením, studentům praktikantům, dobrovolníkům a krátkodobě i jiným zájemcům. Provádí nahodilý prodej drobných výrobků zhotovených v rámci aktivizačních činností uživatelů a nahodilý prodej zemědělských produktů rostlinné a živočišné produkce získaných v rámci povinné péče o pozemky. Pronajímá bytové a nebytové prostory a plochy včetně poskytování základních služeb s pronájmem spojených. Služby poskytované dle zákona č. 108/2006 Sb., o sociálních službách, v platném znění a vyhlášky č. 505/2006 Sb., v platném znění, které jsou předmětem hlavní činnosti krajem zřizované organizace, jsou službami obecného hospodářského významu. Poskytováním těchto služeb nedochází k narušování pravidel hospodářské soutěže, jejich financování ze státních prostředků tudíž není posuzováno v rámci veřejné podpory.

38. Domov pro seniory Chýnov, IČO: 75011204 (do 5. 3. 2007 Domov důchodců Chýnov, příspěvková organizace)

Sídlo organizace: Zámecká 1, 391 55 Chýnov

Hlavní účel a předmět činnosti:

Organizace je zřízena za účelem poskytování sociálních služeb dle zákona č. 108/2006 Sb., o sociálních službách ve znění pozdějších předpisů. Při své činnosti zachovává přirozené vztahové sítě, respektuje práva a lidskou důstojnost každého uživatele.

Organizace poskytuje základní činnosti dle § 35 a dále poskytuje služby sociální péče dle § 38 zákona č. 108/2006 Sb. o sociálních službách ve znění pozdějších předpisů v závislosti na druhu poskytované služby, tj.:

a) domov pro seniora dle ustanovení § 49 - organizace je zřízena pro poskytování pobytové služby osobám, které mají sníženou soběstačnost zejména z důvodu věku a zdravotního stavu, a které již potřebují určitou pomoc, podporu, případně plné zajištění svých základních potřeb, které nemohou být zajištěny jejich rodinou či terénními nebo ambulantními sociálními službami.

b) domov se zvláštním režimem dle ustanovení § 50 – organizace je zřízena pro poskytování pobytových služeb osobám se stařeckou, Alzheimerovou demencí a ostatními typy demencí, které mají sníženou soběstačnost z důvodu těchto onemocnění, jejichž situace vyžaduje pravidelnou pomoc jiné fyzické osoby. Režim v těchto zařízeních při poskytování sociálních služeb je přizpůsoben specifickým potřebám těchto osob.

Organizace je povinna zajistit zdravotní péči definovanou v § 36 zákona č. 108/2006 Sb. o sociálních službách ve znění pozdějších předpisů.

Organizace je zřízena pro poskytování pobytových služeb osobám, které dosáhly věku rozhodného pro přiznání starobního důchodu nebo pro dospělé osoby, které jsou posouzeny jako plně invalidní.

Organizace také poskytuje na základě písemné smlouvy s uživatelem a za úhradu fakultativní služby, které souvisí s předmětem hlavní činnosti. Poskytované fakultativní služby stanoví organizace vnitřním předpisem včetně stanovení výše úhrady za jejich poskytování.

Poskytuje stravování uživatelům služeb, zaměstnancům, osobám, které dosáhly věku rozhodného pro přiznání starobního důchodu, osobám se zdravotním postižením, studentům praktikantům, dobrovolníkům a krátkodobě i jiným zájemcům.

Provádí nahodilý prodej drobných výrobků zhotovených v rámci aktivizačních činností uživatelů a nahodilý prodej zemědělských produktů rostlinné a živočišné produkce získaných v rámci povinné péče o pozemky.

Pronajímá bytové a nebytové prostory a plochy včetně poskytování základních služeb s pronájmem spojených. Služby poskytované dle zákona č. 108/2006 Sb., o sociálních službách, v platném znění a vyhlášky č. 505/2006 Sb., v platném znění, které jsou předmětem hlavní činnosti krajem zřizované organizace, jsou službami obecného hospodářského významu. Poskytováním těchto služeb nedochází k narušování pravidel hospodářské soutěže, jejich financování ze státních prostředků tudíž není posuzováno v rámci veřejné podpory.

39. Domov pro seniory Kaplice, IČO: 60630213 (do 5. 3. 2007 Domov důchodců Kaplice)

Sídlo organizace: Míru 366, 382 41 Kaplice

Hlavní účel a předmět činnosti:

Organizace je zřízena za účelem poskytování sociálních služeb dle zákona č. 108/2006 Sb., o sociálních službách ve znění pozdějších předpisů. Při své činnosti zachovává přirozené vztahové sítě, respektuje práva a lidskou důstojnost každého uživatele. Organizace poskytuje služby sociální péče dle § 38 zákona č. 108/2006 Sb. o sociálních službách ve znění pozdějších předpisů a základní činnosti dle ustanovení § 35 v závislosti na druhu poskytované sociální služby, tj.: - domov pro seniory dle ustanovení § 49 - organizace je zřízena pro poskytování pobytové služby osobám, které mají sníženou soběstačnost zejména z důvodu věku a zdravotního stavu, a které již potřebují určitou pomoc, podporu, případně plné zajištění svých základních potřeb, které nemohou být zajištěny jejich rodinou či terénními nebo ambulantními sociálními službami. - chráněné bydlení dle ustanovení § 51 – organizace je zřízena pro poskytování pobytové služby osobám, které mají sníženou soběstačnost z důvodu zdravotního postižení nebo chronického onemocnění, včetně duševního onemocnění, jejichž situace potřebuje pomoc jiné fyzické osoby. Chráněné bydlení má formu skupinového, popřípadě individuálního bydlení. Organizace je povinna zajistit zdravotní péči definovanou v § 36 zákona č. 108/2006 Sb. o sociálních službách ve znění pozdějších předpisů, pokud je potřebná. Organizace také poskytuje na základě písemné smlouvy s uživatelem a za úhradu fakultativní služby, které souvisí s předmětem hlavní činnosti. Poskytované fakultativní služby stanoví organizace vnitřním předpisem včetně stanovení výše úhrady za jejich poskytování. Poskytuje stravování uživatelům služeb, zaměstnancům, osobám, které dosáhly věku rozhodného pro přiznání starobního důchodu, osobám se zdravotním postižením, studentům praktikantům, dobrovolníkům a krátkodobě i jiným zájemcům. Provádí nahodilý prodej drobných výrobků zhotovených v rámci aktivizačních činností uživatelů a nahodilý prodej zemědělských produktů rostlinné a živočišné produkce získaných v rámci povinné péče o pozemky. Pronajímá bytové a nebytové prostory a plochy včetně poskytování základních služeb s pronájmem spojených. Organizace zajišťuje na základě písemné smlouvy půjčování kompenzačních pomůcek. Služby poskytované dle zákona č. 108/2006 Sb., o sociálních službách, v platném znění a vyhlášky č. 505/2006 Sb., v platném znění, které jsou předmětem hlavní činnosti krajem zřizované organizace, jsou službami obecného hospodářského významu. Poskytováním těchto služeb nedochází k narušování pravidel hospodářské soutěže, jejich financování ze státních prostředků tudíž není posuzováno v rámci veřejné podpory.

40. Denní a týdenní stacionář Klíček, IČO: 75011247 (do 5. 3. 2007 Ústav sociální péče – Centrum zdravotně postižených „Klíček“, Tábor – Zaluží, příspěvková organizace)

Sídlo organizace: Zaluží 17, 390 02 Tábor

Hlavní účel a předmět činnosti:

Organizace je zřízena za účelem poskytování sociálních služeb dle zákona č. 108/2006 Sb., o sociálních službách ve znění pozdějších předpisů. Při své činnosti zachovává přirozené vztahové sítě, respektuje práva a lidskou důstojnost každého uživatele. Organizace poskytuje služby sociální péče dle § 38 zákona č. 108/2006 Sb. o sociálních službách ve znění pozdějších předpisů a základní činnosti dle ustanovení § 35 v závislosti na druhu poskytované sociální služby, tj.: a) denní stacionář dle ustanovení § 46 - organizace je zřízena pro poskytování ambulantních služeb osobám, které mají sníženou soběstačnost z důvodu věku nebo zdravotního postižení, zejména mentálního případně kombinovaného postižení, jejichž situace vyžaduje pravidelnou pomoc jiné fyzické osoby. b) týdenní stacionář dle ustanovení § 47 - organizace je zřízena pro poskytování pobytových služeb osobám, které mají sníženou soběstačnost z důvodu věku nebo zdravotního postižení, zejména mentálního případně kombinovaného postižení, jejichž situace vyžaduje pravidelnou pomoc jiné fyzické osoby. Organizace je povinna zajistit zdravotní péči definovanou v § 36 zákona č. 108/2006 Sb. o sociálních službách ve znění pozdějších předpisů, pokud je potřebná. Organizace také poskytuje na základě písemné smlouvy s uživatelem a za úhradu fakultativní služby, které souvisí s předmětem hlavní činnosti. Poskytované fakultativní služby stanoví organizace vnitřním předpisem včetně stanovení výše úhrady za jejich poskytování. Poskytuje stravování uživatelům služeb, zaměstnancům, osobám, které dosáhly věku rozhodného pro přiznání starobního důchodu, osobám se zdravotním postižením, studentům praktikantům, dobrovolníkům a krátkodobě i jiným zájemcům. Provádí nahodilý prodej drobných výrobků zhotovených v rámci aktivizačních činností uživatelů a nahodilý prodej zemědělských produktů rostlinné a živočišné produkce získaných v rámci povinné péče o pozemky. Pronajímá bytové a nebytové prostory a plochy včetně poskytování základních služeb s pronájmem spojených. Služby poskytované dle zákona č. 108/2006 Sb., o sociálních službách, v platném znění a vyhlášky č. 505/2006 Sb., v platném znění, které jsou předmětem hlavní činnosti krajem zřizované organizace, jsou službami obecného hospodářského významu. Poskytováním těchto služeb nedochází k narušování pravidel hospodářské soutěže, jejich financování ze státních prostředků tudíž není posuzováno v rámci veřejné podpory.

41. Domov pro seniory Stachy – Kůsov, IČO: 00477095 (do 5. 3. 2007 Domov důchodců Stachy – Kůsov)

Sídlo organizace: Kůsov 1, 384 73 Stachy

Hlavní účel a předmět činnosti:

Organizace je zřízena za účelem poskytování sociálních služeb dle zákona č. 108/2006 Sb., o sociálních službách ve znění pozdějších předpisů. Při své činnosti zachovává přirozené vztahové sítě, respektuje práva a lidskou důstojnost každého uživatele. Organizace poskytuje služby sociální péče dle § 38 zákona č. 108/2006 Sb. o sociálních službách ve znění pozdějších předpisů a základní činnosti dle ustanovení § 35 v závislosti na druhu poskytované sociální služby, tj.: - domov pro seniory dle ustanovení § 49 - organizace je zřízena pro poskytování pobytové služby osobám, které mají sníženou soběstačnost zejména z důvodu věku a zdravotního stavu, a které již potřebují určitou pomoc, podporu, případně plné zajištění svých základních potřeb, které nemohou být zajištěny jejich rodinou či terénními nebo ambulantními sociálními službami. Organizace je povinna zajistit zdravotní péči definovanou v § 36 zákona č. 108/2006 Sb. o sociálních službách ve znění pozdějších předpisů, pokud je potřebná. Organizace také poskytuje na základě písemné smlouvy s uživatelem a za úhradu fakultativní služby, které souvisí s předmětem hlavní činnosti. Poskytované fakultativní služby stanoví organizace vnitřním předpisem včetně stanovení výše úhrady za jejich poskytování. Poskytuje stravování uživatelům služeb, zaměstnancům, osobám, které dosáhly věku rozhodného pro přiznání starobního důchodu, osobám se zdravotním postižením, studentům praktikantům, dobrovolníkům a krátkodobě i jiným zájemcům. Provádí nahodilý prodej drobných výrobků zhotovených v rámci aktivizačních činností uživatelů a nahodilý prodej zemědělských produktů rostlinné a živočišné produkce získaných v rámci povinné péče

o pozemky. Pronajímá bytové a nebytové prostory a plochy včetně poskytování základních služeb s pronájmem spojených. Zásobuje pitnou vodou z vlastního vodojemu organizace následující připojené objekty a to Kůsov č.p. 339 a Kůsov č.p. 276. Služby poskytované dle zákona č. 108/2006 Sb., o sociálních službách, v platném znění a vyhlášky č. 505/2006 Sb., v platném znění, které jsou předmětem hlavní činnosti krajem zřízené organizace, jsou službami obecného hospodářského významu. Poskytováním těchto služeb nedochází k narušování pravidel hospodářské soutěže, jejich financování ze státních prostředků tudíž není posuzováno v rámci veřejné podpory.

42. Domov Libnič a Centrum sociálních služeb Empatie, IČO: 00666271 (do 5. 3. 2007 Ústav sociální péče Libnič - U Lázní)

Sídlo organizace: Libnič 17, 373 71 Libnič

Hlavní účel a předmět činnosti:

Organizace je zřízena za účelem poskytování sociálních služeb dle zákona č. 108/2006 Sb., o sociálních službách ve znění pozdějších předpisů. Při své činnosti zachovává přirozené vztahové sítě, respektuje práva a lidskou důstojnost každého uživatele. Organizace poskytuje služby sociální péče dle § 38 zákona č. 108/2006 Sb. o sociálních službách ve znění pozdějších předpisů a základní činnosti dle ustanovení § 35 v závislosti na druhu poskytované sociální služby, tj.: a) domov se zvláštním režimem dle ustanovení § 50 - organizace je zřízena pro poskytování pobytových služeb osobám, které mají sníženou soběstačnost z důvodu chronického duševního onemocnění, případně kombinovaného zdravotního postižení, jejichž situace vyžaduje pravidelnou pomoc jiné fyzické osoby. Režim v tomto zařízení při poskytování sociálních služeb je přizpůsoben specifickým potřebám těchto osob. b) denní stacionář dle ustanovení § 46 - organizace je zřízena pro poskytování ambulantních služeb osobám, které mají sníženou soběstačnost z důvodu zdravotního postižení, zejména osobám s mentálním, případně kombinovaným postižením, jejichž situace vyžaduje pravidelnou pomoc jiné fyzické osoby. c) týdenní stacionář dle ustanovení § 47 - organizace je zřízena pro poskytování pobytových služeb osobám, které mají sníženou soběstačnost z důvodu zdravotního postižení, zejména osobám s mentálním, případně kombinovaným postižením, jejichž situace vyžaduje pravidelnou pomoc jiné fyzické osoby. d) chráněné bydlení dle ustanovení § 51 - organizace je zřízena pro poskytování pobytových služeb osobám, které mají sníženou soběstačnost z důvodu mentálního postižení, případně kombinovaného postižení, jejichž situace vyžaduje pomoc jiné fyzické osoby. Chráněné bydlení má formu skupinového, popřípadě individuálního bydlení. e) sociálně terapeutické dílny dle ustanovení § 67 – organizace je zřízena pro poskytování ambulantních služeb osobám, které mají sníženou soběstačnost z důvodu zdravotního postižení, které nejsou z tohoto důvodu umístitelné na otevřeném ani chráněném trhu práce. Jejich účelem je dlouhodobá a pravidelná podpora zdokonalování pracovních návyků a dovedností prostřednictvím sociálně pracovní terapie. Organizace je povinna zajistit zdravotní péči definovanou v § 36 zákona č. 108/2006 Sb., o sociálních službách ve znění pozdějších předpisů, pokud je potřebná. Organizace také poskytuje na základě písemné smlouvy s uživatelem a za úhradu fakultativní služby, které souvisí s předmětem hlavní činnosti. Poskytované fakultativní služby stanoví organizace vnitřním předpisem včetně stanovení výše úhrady za jejich poskytování. Poskytuje stravování uživatelům služeb, zaměstnancům, osobám, které dosáhly věku rozhodného pro přiznání starobního důchodu, osobám se zdravotním postižením, studentům praktikantům, dobrovolníkům a krátkodobě i jiným zájemcům. Provádí nahodilý prodej drobných výrobků zhotovených v rámci aktivizačních činností uživatelů a nahodilý prodej zemědělských produktů rostlinné a živočišné produkce získaných v rámci povinné péče o pozemky. Pronajímá bytové a nebytové prostory a plochy včetně poskytování základních služeb s pronájmem spojených. Provozuje část vlastní kapacity čističky odpadních vod pro následující připojené objekty a to Libnič č.p.48 a 48A, Libnič č.p. 16 a pro objekt školy č.p.47. Služby poskytované dle zákona č. 108/2006 Sb., o sociálních službách, v platném znění a vyhlášky č. 505/2006 Sb., v platném znění, které jsou předmětem hlavní činnosti krajem zřízené organizace, jsou službami obecného hospodářského významu. Poskytováním těchto služeb nedochází k narušování pravidel hospodářské soutěže, jejich financování ze státních prostředků tudíž není posuzováno v rámci veřejné podpory.

43. Domov PETRA Mačkov, IČO: 70871779 (do 5. 3. 2007 Ústav sociální péče pro mentálně postiženou mládež Mačkov)

Sídlo organizace: Mačkov 79, 388 01 Blatná

Hlavní účel a předmět činnosti:

Organizace je zřízena za účelem poskytování sociálních služeb dle zákona č. 108/2006 Sb., o sociálních službách ve znění pozdějších předpisů. Při své činnosti zachovává přirozené vztahové sítě, respektuje práva a lidskou důstojnost každého uživatele. Organizace poskytuje služby sociální péče dle § 38 zákona č. 108/2006 Sb. o sociálních službách ve znění pozdějších předpisů a základní činnosti dle ustanovení § 35 v závislosti na druhu poskytované sociální služby, tj.: a) sociálně terapeutické dílny dle ustanovení § 67 – organizace je zřízena pro poskytování ambulantních služeb osobám, které mají sníženou soběstačnost z důvodu zdravotního postižení, které nejsou z tohoto důvodu umístitelné na otevřeném ani chráněném trhu práce. Jejich účelem je dlouhodobá a pravidelná podpora zdokonalování pracovních návyků a dovedností prostřednictvím sociálně pracovní terapie. b) domov pro osoby se zdravotním postižením dle ustanovení § 48 - organizace je zřízena pro poskytování pobytových služeb osobám, které mají sníženou soběstačnost z důvodu zdravotního postižení, zejména mentálního případně kombinovaného postižení, jejichž situace vyžaduje pravidelnou pomoc jiné fyzické osoby. c) chráněné bydlení dle ustanovení § 51 - organizace je zřízena pro poskytování pobytových služeb osobám, které mají sníženou soběstačnost z důvodu mentálního postižení případně kombinovaného postižení, jejichž situace vyžaduje pomoc jiné fyzické osoby. Chráněné bydlení má formu skupinového, popřípadě individuálního bydlení. Organizace je povinna zajistit zdravotní péči definovanou v § 36 zákona č. 108/2006 Sb. o sociálních službách ve znění pozdějších předpisů, pokud je potřebná. Organizace také poskytuje na základě písemné smlouvy s uživatelem a za úhradu fakultativní služby, které souvisí s předmětem hlavní činnosti. Poskytované fakultativní služby stanoví organizace vnitřním předpisem včetně stanovení výše úhrady za jejich poskytování. Poskytuje stravování uživatelům služeb, zaměstnancům, osobám, které dosáhly věku rozhodného pro přiznání starobního důchodu, osobám se zdravotním postižením, studentům praktikantům, dobrovolníkům a krátkodobě i jiným zájemcům. Provádí nahodilý prodej drobných výrobků zhotovených v rámci aktivizačních činností uživatelů a nahodilý prodej zemědělských produktů rostlinné a živočišné produkce získaných v rámci povinné péče o pozemky. Pronajímá bytové a nebytové prostory a plochy včetně poskytování základních služeb s pronájmem spojených. Služby poskytované dle zákona č. 108/2006 Sb., o sociálních službách, v platném znění a vyhlášky č. 505/2006 Sb., v platném znění, které jsou předmětem hlavní činnosti krajem zřizované organizace, jsou službami obecného hospodářského významu. Poskytováním těchto služeb nedochází k narušování pravidel hospodářské soutěže, jejich financování ze státních prostředků tudíž není posuzováno v rámci veřejné podpory. Organizace je též zřízena jako zařízení pro děti vyžadující okamžitou pomoc za účelem poskytnutí ochrany a pomoci dítěti, které se ocitlo bez jakékoliv péče nebo jsou-li jeho život nebo příznivý vývoj vážně ohroženy anebo ocitlo-li se dítě bez péče přiměřené jeho věku, jde-li o dítě tělesně nebo duševně týrané nebo zneužívané anebo o dítě, které se ocitlo v prostředí nebo situaci, kdy jsou závažným způsobem ohrožena jeho základní práva dle zákona č. 359/1999 Sb., o sociálně právní ochraně dětí, ve znění pozdějších předpisů. Organizace je též zřízena jako zařízení pro poskytování sociální služby – sociální rehabilitace podle § 70 zák. č. 108/2006 Sb., o sociálních službách, ve znění pozdějších předpisů. Organizace je též zřízena jako zařízení poskytující služby dětské skupiny.

44. Domov pro osoby se zdravotním postižením Osek, IČO: 70871795 (do 5. 3. 2007 Ústav sociální péče pro mentálně postiženou mládež Osek)

Sídlo organizace: Osek 1, 386 01 Strakonice

Hlavní účel a předmět činnosti:

Organizace je zřízena za účelem poskytování sociálních služeb dle zákona č. 108/2006 Sb., o sociálních službách ve znění pozdějších předpisů. Při své činnosti zachovává přirozené vztahové sítě, respektuje práva a lidskou důstojnost každého uživatele. Organizace poskytuje služby sociální péče dle § 38 zákona č. 108/2006 Sb. o sociálních službách ve znění pozdějších předpisů a základní činnosti dle ustanovení § 35 v závislosti na druhu poskytované sociální služby, tj.: – domov pro osoby se zdravotním postižením

dle ustanovení § 48 - organizace je zřízena pro poskytování pobytových služeb osobám, které mají sníženou soběstačnost z důvodu zdravotního postižení, zejména mentálního případně kombinovaného postižení, jejichž situace vyžaduje pravidelnou pomoc jiné fyzické osoby. Organizace je povinna zajistit zdravotní péči definovanou v § 36 zákona č. 108/2006 Sb. o sociálních službách ve znění pozdějších předpisů, pokud je potřebná. Organizace je zřízena pro poskytování pobytových služeb dospělým osobám, které jsou posouzeny jako plně invalidní. Organizace také poskytuje na základě písemné smlouvy s uživatelem a za úhradu fakultativní služby, které souvisí s předmětem hlavní činnosti. Poskytované fakultativní služby stanoví organizace vnitřním předpisem včetně stanovení výše úhrady za jejich poskytování. Poskytuje stravování uživatelům služeb, zaměstnancům, osobám, které dosáhly věku rozhodného pro přiznání starobního důchodu, osobám se zdravotním postižením, studentům praktikantům, dobrovolníkům a krátkodobě i jiným zájemcům. Provádí nahodilý prodej drobných výrobků zhotovených v rámci aktivizačních činností uživatelů a nahodilý prodej zemědělských produktů rostlinné a živočišné produkce získaných v rámci povinné péče o pozemky. Pronajímá bytové a nebytové prostory a plochy včetně poskytování základních služeb s pronájmem spojených. Služby poskytované dle zákona č. 108/2006 Sb., o sociálních službách, v platném znění a vyhlášky č. 505/2006 Sb., v platném znění, které jsou předmětem hlavní činnosti krajem zřizované organizace, jsou službami obecného hospodářského významu. Poskytováním těchto služeb nedochází k narušování pravidel hospodářské soutěže, jejich financování ze státních prostředků tudíž není posuzováno v rámci veřejné podpory.

45. Domov seniorů Mistra Křišťana Prachatice, IČO: 00477109

Sídlo organizace: Bavorská 936, 383 01 Prachatice

Hlavní účel a předmět činnosti:

Organizace je zřízena za účelem poskytování sociálních služeb dle zákona č. 108/2006 Sb., o sociálních službách ve znění pozdějších předpisů. Při své činnosti zachovává přirozené vztahové sítě, respektuje práva a lidskou důstojnost každého uživatele. Organizace poskytuje služby sociální péče dle § 38 zákona č. 108/2006 Sb. o sociálních službách ve znění pozdějších předpisů a základní činnosti dle ustanovení § 35 v závislosti na druhu poskytované sociální služby, tj.: a) domov pro seniory dle ustanovení § 49 - organizace je zřízena pro poskytování pobytové služby osobám, které mají sníženou soběstačnost zejména z důvodu věku a zdravotního stavu, a které již potřebují určitou pomoc, podporu, případně plné zajištění svých základních potřeb, které nemohou být zajištěny jejich rodinou či terénními nebo ambulantními sociálními službami. Organizace je povinna zajistit zdravotní péči definovanou v § 36 zákona č. 108/2006 Sb. o sociálních službách ve znění pozdějších předpisů, pokud je potřebná. Organizace je zřízena pro poskytování pobytových služeb pro osoby, které dosáhly věku rozhodného pro přiznání starobního důchodu, nebo pro dospělé osoby, které jsou posouzeny jako plně invalidní. Organizace také poskytuje na základě písemné smlouvy s uživatelem a za úhradu fakultativní služby, které souvisí s předmětem hlavní činnosti. Poskytované fakultativní služby stanoví organizace vnitřním předpisem včetně stanovení výše úhrady za jejich poskytování. Poskytuje stravování uživatelům služeb, zaměstnancům, osobám, které dosáhly věku rozhodného pro přiznání starobního důchodu, osobám se zdravotním postižením, studentům praktikantům, dobrovolníkům a krátkodobě i jiným zájemcům. Provádí nahodilý prodej drobných výrobků zhotovených v rámci aktivizačních činností uživatelů a nahodilý prodej zemědělských produktů rostlinné a živočišné produkce získaných v rámci povinné péče o pozemky. Pronajímá bytové a nebytové prostory a plochy včetně poskytování základních služeb s pronájmem spojených. Služby poskytované dle zákona č. 108/2006 Sb., o sociálních službách, v platném znění a vyhlášky č. 505/2006 Sb., v platném znění, které jsou předmětem hlavní činnosti krajem zřizované organizace, jsou službami obecného hospodářského významu. Poskytováním těchto služeb nedochází k narušování pravidel hospodářské soutěže, jejich financování ze státních prostředků tudíž není posuzováno v rámci veřejné podpory. b) chráněné bydlení dle ustanovení § 51 – organizace je zřízena pro poskytování pobytové služby osobám, které mají sníženou soběstačnost z důvodu zdravotního postižení nebo chronického onemocnění, včetně duševního onemocnění, jejichž situace vyžaduje pomoc jiné fyzické osoby. Chráněné bydlení má formu skupinového, popřípadě individuálního bydlení.

46. Domov pro seniory Světlo, IČO: 70869812 (do 5. 3. 2007 Domov důchodců Drhovle)

Sídlo organizace: Drhovle – Zámek 44, 397 01 Drhovle

Hlavní účel a předmět činnosti:

Organizace je zřízena za účelem poskytování sociálních služeb dle zákona č. 108/2006 Sb., o sociálních službách ve znění pozdějších předpisů. Při své činnosti zachovává přirozené vztahové sítě, respektuje práva a lidskou důstojnost každého uživatele.

Organizace poskytuje základní činnosti dle § 35 a dále poskytuje služby sociální péče dle § 38 zákona č. 108/2006 Sb. o sociálních službách ve znění pozdějších předpisů v závislosti na druhu poskytované služby, tj.:

a) domov pro seniora dle ustanovení § 49 - organizace je zřízena pro poskytování pobytové služby osobám, které mají sníženou soběstačnost zejména z důvodu věku a zdravotního stavu, a které již potřebují určitou pomoc, podporu, případně plné zajištění svých základních potřeb, které nemohou být zajištěny jejich rodinou či terénními nebo ambulantními sociálními službami.

b) domov se zvláštním režimem dle ustanovení § 50 – organizace je zřízena pro poskytování pobytových služeb osobám se stařeckou, Alzheimerovou demencí a ostatními typy demencí, které mají sníženou soběstačnost z důvodu těchto onemocnění, jejichž situace vyžaduje pravidelnou pomoc jiné fyzické osoby. Režim v těchto zařízeních při poskytování sociálních služeb je přizpůsoben specifickým potřebám těchto osob.

Organizace je povinna zajistit zdravotní péči definovanou v § 36 zákona č. 108/2006 Sb. o sociálních službách ve znění pozdějších předpisů.

Organizace je zřízena pro poskytování pobytových služeb osobám, které dosáhly věku rozhodného pro přiznání starobního důchodu nebo pro dospělé osoby, které jsou posouzeny jako plně invalidní.

Organizace také poskytuje na základě písemné smlouvy s uživatelem a za úhradu fakultativní služby, které souvisí s předmětem hlavní činnosti. Poskytované fakultativní služby stanoví organizace vnitřním předpisem včetně stanovení výše úhrady za jejich poskytování.

Poskytuje stravování uživatelům služeb, zaměstnancům, osobám, které dosáhly věku rozhodného pro přiznání starobního důchodu, osobám se zdravotním postižením, studentům praktikantům, dobrovolníkům a krátkodobě i jiným zájemcům.

Provádí nahodilý prodej drobných výrobků zhotovených v rámci aktivizačních činností uživatelů a nahodilý prodej zemědělských produktů rostlinné a živočišné produkce získaných v rámci povinné péče o pozemky.

Pronajímá bytové a nebytové prostory a plochy včetně poskytování základních služeb s pronájmem spojených.

Služby poskytované dle zákona č. 108/2006 Sb., o sociálních službách, v platném znění a vyhlášky č. 505/2006 Sb., v platném znění, které jsou předmětem hlavní činnosti krajem zřizované organizace, jsou službami obecného hospodářského významu. Poskytováním těchto služeb nedochází k narušování pravidel hospodářské soutěže, jejich financování ze státních prostředků tudíž není posuzováno v rámci veřejné podpory.

47. Domov pro osoby se zdravotním postižením Zběšičky, IČO: 70869669 (do 5. 3. 2007 Ústav sociální péče Zběšičky)

Sídlo organizace: Zběšičky 23, 398 43 Bernartice

Hlavní účel a předmět činnosti:

Organizace je zřízena za účelem poskytování sociálních služeb dle zákona č. 108/2006 Sb., o sociálních službách ve znění pozdějších předpisů. Při své činnosti zachovává přirozené vztahové sítě, respektuje práva a lidskou důstojnost každého uživatele. Organizace poskytuje služby sociální péče dle § 38 zákona č. 108/2006 Sb. o sociálních službách ve znění pozdějších předpisů a základní činnosti dle ustanovení § 35 v závislosti na druhu poskytované sociální služby, tj.: – domov pro osoby se zdravotním postižením dle ustanovení § 48 - organizace je zřízena pro poskytování pobytových služeb osobám, které mají sníženou soběstačnost z důvodu zdravotního postižení, zejména mentálního případně kombinovaného postižení, jejichž situace vyžaduje pravidelnou pomoc jiné fyzické osoby; – denní stacionář dle

ustanovení § 46 - organizace je zřízena pro poskytování ambulantních služeb osobám, které mají sníženou soběstačnost z důvodu věku nebo zdravotního postižení, zejména mentálního případně kombinovaného postižení, jejichž situace vyžaduje pravidelnou pomoc jiné fyzické osoby; – týdenní stacionář dle ustanovení § 47 - organizace je zřízena pro poskytování pobytových služeb osobám, které mají sníženou soběstačnost z důvodu věku nebo zdravotního postižení, zejména mentálního případně kombinovaného postižení, jejichž situace vyžaduje pravidelnou pomoc jiné fyzické osoby; – chráněné bydlení dle ustanovení § 51 – organizace je zřízena pro poskytování pobytových služeb osobám, které mají sníženou soběstačnost z důvodu mentálního postižení případně kombinovaného postižení, jejichž situace vyžaduje pomoc jiné fyzické osoby. Chráněné bydlení formou skupinového, popřípadě individuálního bydlení. Organizace je povinna zajistit zdravotní péči definovanou v § 36 zákona č. 108/2006 Sb. o sociálních službách ve znění pozdějších předpisů, pokud je potřebná. Organizace také poskytuje na základě písemné smlouvy s uživatelem a za úhradu fakultativní služby, které souvisí s předmětem hlavní činnosti. Poskytované fakultativní služby stanoví organizace vnitřním předpisem včetně stanovení výše úhrady za jejich poskytování. Poskytuje stravování uživatelům služeb, zaměstnancům, osobám, které dosáhly věku rozhodného pro přiznání starobního důchodu, osobám se zdravotním postižením, studentům praktikantům, dobrovolníkům a krátkodobě i jiným zájemcům. Provádí nahodilý prodej drobných výrobků zhotovených v rámci aktivizačních činností uživatelů a nahodilý prodej zemědělských produktů rostlinné a živočišné produkce získaných v rámci povinné péče o pozemky. Pronajímá bytové a nebytové prostory a plochy včetně poskytování základních služeb s pronájmem spojených. Pronajímá dva objekty s bytovými a nebytovými prostory č.p. 30 a 31. Služby poskytované dle zákona č. 108/2006 Sb., o sociálních službách, v platném znění a vyhlášky č. 505/2006 Sb., v platném znění, které jsou předmětem hlavní činnosti krajem zřizované organizace, jsou službami obecného hospodářského významu. Poskytováním těchto služeb nedochází k narušování pravidel hospodářské soutěže, jejich financování ze státních prostředků tudíž není posuzováno v rámci veřejné podpory.

48. Pečovatelská služba České Budějovice, IČO: 00666289

Sídlo organizace: Nádražní 47, 370 01 České Budějovice

Hlavní účel a předmět činnosti:

Organizace je zřízena za účelem poskytování sociálních služeb dle zákona č. 108/2006 Sb., o sociálních službách ve znění pozdějších předpisů. Při své činnosti zachovává přirozené vztahové sítě, respektuje práva a lidskou důstojnost každého uživatele.

Dále je organizace zřízena pro zajišťování provozu zařízení pro výkon pěstounské péče dle zákona č. 359/1999 Sb. o sociálně-právní ochraně dětí ve znění pozdějších předpisů.

Organizace poskytuje služby sociální péče dle § 38 zákona č. 108/2006 Sb. o sociálních službách ve znění pozdějších předpisů a základní činnosti dle ustanovení § 35 v závislosti na druhu poskytované sociální služby, tj.:

a) pečovatelská služba dle ustanovení § 40 - organizace je zřízena pro poskytování terénních sociálních služeb. Sociální služby jsou poskytovány osobám, které mají sníženou soběstačnost z důvodu věku, chronického onemocnění nebo zdravotního postižení, a rodinám s dětmi, jejichž situace vyžaduje pomoc jiné fyzické osoby. Služba je poskytována ve vymezeném čase stanoveným organizačním řádem organizace v domácnostech osob případně v jiném prostředí je-li to nezbytně nutné a potřebné.

b) odborné sociální poradenství dle ustanovení § 37 odst. 1 písm. b) - organizace je zřízena pro poskytování odborného sociálního poradenství v manželských a rodinných poradnách se zaměřením na potřeby jednotlivých okruhů sociálních skupin osob.

Organizace také poskytuje na základě písemné smlouvy s uživatelem a za úhradu fakultativní služby, které souvisí s předmětem hlavní činnosti.

Poskytované fakultativní služby stanoví organizace vnitřním předpisem včetně stanovení výše úhrady za jejich poskytování.

49. Ústav sociální péče Empatie, IČO: 70860777

Sídlo organizace: Pražská 88, 370 04 České Budějovice

Hlavní účel a předmět činnosti:

Účelem organizace je poskytování ústavní sociální péče pro mentálně postižené děti, mládež a dospělé s přidruženými kombinovanými vadami. Organizace plní funkci integrovaného ústavu pro výše jmenovanou skupinu formou denního, týdenního a celoročního pobytu – formou chráněného bydlení. Vytváří náhradní životní prostředí, kde zajišťuje komplexní péči, zejména činnost výchovnou, pracovní terapeutickou, speciálně pedagogickou, zdravotní, rehabilitační, zájmovou, kulturní a rekreační. Organizace zabezpečuje záchvat klientů k jednoduchým pracím přiměřeným jejich zdravotnímu stavu a vyhledává vhodné pracovní uplatnění uvnitř i vně ústavu. Ústav poskytuje celoživotní systém vzdělávání a provádí pracovní rehabilitaci svěřenců, a to i formou smluv s jinými subjekty za úhradu klientů. Ústav zajišťuje poradenskou službu rodičům a opatrovníkům klientů ústavu, pomoc při řešení krizových situací v rodinách s mentálně postiženými.

Stravování se poskytuje v souladu s příslušnými právními předpisy důchodcům, kteří již nejsou schopni si sami zajistit kvalitní stravování, dále zaměstnancům či dalším zájemcům.

50. Pístina – domov pro osoby se zdravotním postižením, IČO: 75011174 (do 5. 3. 2007 Ústav sociální péče Pístina, příspěvková organizace)

Sídlo organizace: Pístina 59, 378 02 Stráž nad Nežárkou

Hlavní účel a předmět činnosti:

Organizace je zřízena za účelem poskytování sociálních služeb dle zákona č. 108/2006 Sb., o sociálních službách ve znění pozdějších předpisů. Při své činnosti zachovává přirozené vztahové sítě, respektuje práva a lidskou důstojnost každého uživatele.

Organizace poskytuje služby sociální péče dle § 38 zákona č. 108/2006 Sb. o sociálních službách ve znění pozdějších předpisů a základní činnosti dle ustanovení § 35 v závislosti na druhu poskytované sociální služby, tj.:

- domov pro osoby se zdravotním postižením dle ustanovení § 48 - organizace je zřízena pro poskytování pobytových služeb osobám, které mají sníženou soběstačnost z důvodu zdravotního postižení, zejména mentálního případně kombinovaného postižení, jejichž situace vyžaduje pravidelnou pomoc jiné fyzické osoby.

Organizace je povinna zajistit zdravotní péči definovanou v § 36 zákona č. 108/2006 Sb. o sociálních službách ve znění pozdějších předpisů, pokud je potřebná.

Organizace je zřízena pro poskytování pobytových služeb dospělým osobám, které jsou posouzeny jako plně invalidní.

Organizace také poskytuje na základě písemné smlouvy s uživatelem a za úhradu fakultativní služby, které souvisí s předmětem hlavní činnosti. Poskytované fakultativní služby stanoví organizace vnitřním předpisem včetně stanovení výše úhrady za jejich poskytování.

Poskytuje stravování uživatelům služeb, zaměstnancům, osobám, které dosáhly věku rozhodného pro přiznání starobního důchodu, osobám se zdravotním postižením, studentům praktikantům, dobrovolníkům a krátkodobě i jiným zájemcům.

Provádí nahodilý prodej drobných výrobků zhotovených v rámci aktivizačních činností uživatelů a nahodilý prodej zemědělských produktů rostlinné a živočišné produkce získaných v rámci povinné péče o pozemky.

Pronajímá bytové a nebytové prostory a plochy včetně poskytování základních služeb s pronájmem spojených.

51. Domov důchodců Tučapy, příspěvková organizace, IČO: 75011182

Sídlo organizace: Tučapy 1, 391 26 Tučapy

Hlavní účel a předmět činnosti:

Organizace je zřízena pro poskytování ústavní sociální péče starým občanům, kteří dosáhli věku rozhodného pro přiznání starobního důchodu a kteří pro trvalé změny zdravotního stavu potřebují komplexní péči, jež jim nemůže být zajištěna členy jejich rodiny ani pečovatelskou službou nebo jinými službami sociální péče, a dále pro občany, kteří toto umístění nezbytně potřebují z jiných vážných

důvodů. Nemohou však být přijati občané, jejichž zdravotní stav vyžaduje léčení a ošetřování v lůžkovém zdravotnickém zařízení.

Sociální péčí se rozumí poskytování zejména:

- bydlení
- zaopatření
- stravování
- nezbytné služby, za které se považuje zejména úklid, praní a vaření
- v případě potřeby osobní vybavení
- zdravotní péče
- rehabilitace, kulturní a rekreační péče.

Stravování se poskytuje v souladu s příslušnými právními předpisy nemocným občanům, poživatelům starobních a invalidních důchodů obce Tučapy, kteří již nejsou schopni si sami zajistit kvalitní stravování. Rozsah hlavního účelu a předmětu činnosti organizace je vymezen § 73 a § 89 zákona č. 100/1988 Sb., o sociálním zabezpečení, ve znění pozdějších předpisů a § 61, § 72 a §§ 74-88 vyhlášky MPSV ČR č. 182/1991 Sb., kterou se provádí zákon o sociálním zabezpečení a zákon ČNR o působnosti orgánů ČR v sociálním zabezpečení, ve znění pozdějších předpisů.

52. Jihočeský vědeckotechnický park, a.s.

U Zimního stadionu 1952/2, 370 76 České Budějovice

IČ: 280 80 581

Tel.: +420 383 579 111

E-mail: info@jvtp.cz

Provozovna:

Lipová 1789/9,

370 05 České Budějovice

Akciová společnost Jihočeský vědeckotechnický park (JVTP) byla založena Jihočeským krajem v roce 2008 za účelem podpořit intenzitu, kvalitu a rychlost šíření inovací a transfer technologií do hospodářské praxe regionu. Aktuální složení představenstva a dozorčí rady společnosti JVTP, a.s.

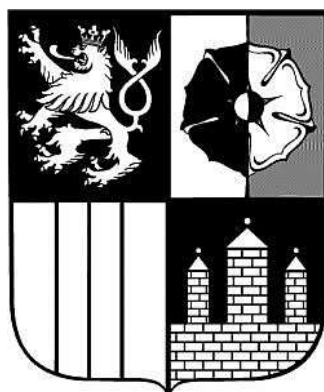
Posláním a smyslem JVTP je primárně podpora podnikání v regionu. JVTP firmám v nové budově poskytuje zázemí v podobě vybavených laboratoří, kanceláří, konferenčních prostor či technologických hal a zároveň zasídleným firmám zajišťuje vše potřebné k jejich činnosti. K službám vědeckotechnického parku patří zpracování podnikatelských plánů a studií, asistence při zpracování výzkumných a vývojových projektů či finančních plánů. Další službou je dotační poradenství včetně rámcových programů, asistence při zahájení spolupráce ve výzkumné či aplikační sféře či monitoring nových vědeckých poznatků a technologických trendů. Součástí servisu je i pomoc při zajištění ochrany duševního vlastnictví.

Prostředí JVTP je určeno pro:

- vědecké týmy s aplikačně vývojovým technickým řešením,
- podnikatele s vazbou na výzkumné organizace,
- fungující technologické inovativní firmy,
- další firmy poskytující podpůrné a servisní služby především pro zasídlené firmy.

JVTP poskytuje prostor pro vaše nápady, v rámci kterého akciová společnost za zvýhodněné ceny nabízí pronájem vybavených laboratoří a kanceláří, přednáškových sálů i pracovišť. Zároveň je možné získat podporu ve formě poradenství v oblastech financování, zakládání firem, transferu technologií, marketingu a podobně.

JIHOČESKÝ KRAJ



SMĚRNICE

NÁZEV: Zásady pro zadávání veřejných zakázek Jihočeským krajem a jím zřízenými příspěvkovými organizacemi a založenými obchodními společnostmi

ČÍSLO: SM/18/RK

ZMĚNA Č.: 12

PLATNOST OD: 9. 4. 2020

ÚČINNOST OD: 9. 4. 2020

ROZSAH PŮSOBNOSTI: Jihočeský kraj a jím zřízené příspěvkové organizace a založené obchodní společnosti

Vypracoval: Ing. Štěpán Vondráček, vedoucí oddělení realizace veřejných zakázek OVZI
JUDr. Lukáš Glaser, vedoucí OLVV

Za aktualizaci zodpovídá: Mgr. Aleš Mík, vedoucí OVZI

Schválil: Rada JK usnesením č. 269/2020/RK-94 ze dne 9. 4. 2020

Vydáno: v tištěné podobě, na intranetu na adrese: vnitřní předpisy KÚ – směrnice, na internetu na adrese: Informace – Pravidla, směrnice a zásady

Změnový list k vnitřnímu předpisu č.: SM/18/RK

Původní vydání	
Platnost od:	20. 1. 2009
Změna č. 1	1
Platnost od:	1. 3. 2009
Předmět změny:	Upřesnění finančních limitů a rozhodování u veřejných zakázek malého rozsahu
Změna č. 2	2
Platnost od:	7. 11. 2010
Předmět změny:	Opatření vyplývající z výsledků auditu - dle výsledku připomínkového řízení a novely zákona č.137/2006 Sb. platné od 15. 9. 2010
Změna č. 3	3
Platnost od:	12. 12. 2011
Předmět změny:	Úprava čl. 3 Zadávání nadlimitních a podlimitních veřejných zakázek a jejich uveřejňování odst. č. 6 a nové znění odst. 4 Přílohy č. 4 Postup zadání veřejné zakázky
Změna č. 4	4
Platnost od:	1. 6. 2012
Předmět změny:	Novela zákona č. 137/2006 Sb. v platném znění od 1. 4. 2012
Změna č. 5	5
Platnost od:	9. 10. 2012
Předmět změny:	Nová úprava Čl. 3 odst. 5 a 12 a Čl. 7 odst. 2 a 4 a 15 na základě novely zákona o VZ (povinnost předběžného oznámení zadávaných veřejných zakázek ve Věstníku veřejných zakázek a zveřejňování odůvodnění zadávaných veřejných zakázek profilu zadavatele); nová úprava čl. 4 odst. 2, 3, 4 a 5 a celého čl. 6 1, 2 (upřesnění vymezení pravomoci vedoucích odborů KÚ, hejtmána a rady kraje při zadávání veřejných zakázek malého rozsahu Jihočeský krajem m a rozhodování o výběru nejhodnější nabídky na veřejnou zakázku zadávanou Jihočeským krajem).
Změna č. 6	6
Platnost od:	9. 1. 2014
Předmět změny:	Úprava v souvislosti se zákonným opatřením Senátu č. 341/2013 Sb., kterým se mění zákon o veřejných zakázkách (limity veřejných zakázek malého rozsahu); úprava administrace veřejných zakázek (Čl. 4 - kompetence při administraci veřejných zakázek malého rozsahu pro ODSH); úprava limitů VZMR (Čl. 4 a 7); úprava zadávání a rozhodování o veřejných zakázkách pro potřeby příspěvkových organizací (Čl. 7) - zvýšení limitu pro zadávání veřejných zakázek bez souhlasu zřizovatele stanoveného zřizovací listinou; odstranění některých povinností stanovených nad rámec zákona - povinnost zveřejňování výzvy k podání nabídky na profilu zadavatele u veřejných zakázek malého rozsahu (Čl. 4 a 7), povinnost zveřejňovat zadávací řízení na zástupce zadavatele na úřední desce (čl. 8); úprava povinností podle § 147a zákona (Čl. 6 a 7); zvýšení limitů (Čl. 8); odstranění duplicity (textu zák. č. 137/2006 Sb.); technické úpravy textu
Změna č. 7	7
Platnost od:	16. 7. 2015
Předmět změny:	Doplnění Čl. 7 o odst. (20); doplnění Čl. 4 o odst. (2e) a (3e); postup pro SÚS
Změna č. 8	8

Platnost od:	21. 10. 2016
Předmět změny:	Uvedení do souladu se zákonem č. 134/2016 Sb., o zadávání veřejných zakázek
Změna č. 9	9
Platnost od:	1. 7. 2018
Předmět změny:	Zpracování povinné kontroly dle nálezu auditu Ministerstva financí ČR.
Změna č. 10	10
Platnost od:	1. 8. 2018
Předmět změny:	Vznik Odboru veřejných zakázek a investic; stanovení pravidel pro přijímání elektronických nabídek; úprava pravidel pro Správu a údržbu silnic Jihočeského kraje, zveřejňování veřejných zakázek malého rozsahu na profilu zadavatele.
Změna č. 11	11
Platnost od:	1. 1. 2020
Předmět změny:	Rozšíření výjimky z uveřejňování veřejných zakázek malého rozsahu o mediální a právní služby.
Změna č. 12	12
Platnost od:	9. 4. 2020
Předmět změny:	Doplnění postupů v době vyhlášeného krizového stavu (do čl.9).

ZÁSADY PRO ZADÁVÁNÍ VEŘEJNÝCH ZAKÁZEK JIHOČESKÝM KRAJEM A JÍM ZŘÍZENÝMI PŘÍSPĚVKOVÝMI ORGANIZACEMI A ZALOŽENÝMI OBCHODNÍMI SPOLEČNOSTMI

OBSAH

	strana
čl. 1 Úvod	5
čl. 2 Jednotná evidence veřejných zakázek	5
čl. 3 Zadávání nadlimitních a podlimitních veřejných zakázek a jejich uveřejnění	5
čl. 4 Zadávání veřejných zakázek malého rozsahu Jihočeský kraj	5
čl. 5 Zadávání a rozhodování o veřejných zakázkách pro potřeby příspěvkových organizací	7
čl. 6 Přijímání, otevírání a hodnocení nabídek účastníků	9
čl. 7 Rozhodování o výběru nejvhodnější nabídky, podpis smlouvy	10
čl. 8 Zvláštní ustanovení pro Správu a údržbu silnic Jihočeského kraje	10
čl. 9 Společná ustanovení	11
čl. 10 Působnost a účinnost zásad	12

SEZNAM PŘÍLOH

Příloha č. 1 Návrh zadání veřejné zakázky	13
Příloha č. 2 Postup při zadávání veřejných zakázek – příspěvkové organizace	14
Příloha č. 3 Postup při zadávání veřejných zakázek - KÚ, JČK	15
Příloha č. 4 Postup zadání veřejné zakázky	16
Příloha č. 5 Plná moc zadavatele – vzor	18

Článek 1

Úvod

(1) Zásady pro zadávání veřejných zakázek Jihočeským krajem a jím zřízenými příspěvkovými organizacemi a založenými obchodními společnostmi (dále jen „zásady“) jsou zpracovány ke sjednocení postupů při zadávání veřejných zakázek (dále jen „veřejných zakázek“ nebo „zakázek“) Jihočeským krajem (dále jen „JčK“) a jím zřízenými příspěvkovými organizacemi (dále jen „organizace“) od zahájení zadávacího řízení, přes jeho pokračování určením druhu a podmínek zadávacího řízení až do jeho ukončení (dále jen „administrace zakázky“).

(2) Pro obchodní společnosti založené JčK (dále jen „společnost“) slouží tyto zásady jako doporučení.

(3) Pojmy použité v těchto zásadách vycházejí ze zákona č. 134/2016 Sb., o zadávání veřejných zakázek, v platném znění (dále jen „zákon“).

Článek 2

Administrace veřejných zakázek, jednotná evidence veřejných zakázek

(1) Administraci zakázek zajišťuje pro JčK a organizace oddělení realizace veřejných zakázek OVZI KÚ JčK (dále jen „administrátor“), není-li dále stanoveno jinak.

(2) Veřejné zakázky zadávané nebo administrované JčK v objemech nad 100 tis. Kč bez DPH jsou vedeny v jednotné evidenci veřejných zakázek, jejímž správcem je oddělení realizace veřejných zakázek OVZI. Za předání údajů do této evidence o veřejných zakázkách, které nejsou administrovány OVZI, odpovídají vedoucí příslušných odborů. Podrobnější úpravu jednotné evidence, zejména pravidla pro předávání údajů do této evidence, může stanovit ředitel krajského úřadu metodickým pokynem.

Článek 3

Zadávání nadlimitních a podlimitních veřejných zakázek

(1) Zadávání nadlimitních a podlimitních veřejných zakázek se řídí zákonem č. 134/2016 Sb., o zadávání veřejných zakázek v platném znění.

(2) Návrh na provedení zadání nadlimitní a podlimitní zakázky administrátorovi je oprávněn podat v rámci své působnosti vedoucí příslušného odboru krajského úřadu nebo ředitel organizace po předchozím písemném schválení příslušným náměstkem hejtmana/ky nebo uvolněným členem rady, popř. ředitelem krajského úřadu, týká-li se zakázka vybavení krajského úřadu. Návrh obsahuje druh zadávacího řízení, název zakázky včetně přesné specifikace, stanovení předpokládané hodnoty, základní údaje zadávací dokumentace, návrh smlouvy nebo obchodních podmínek a další náležitosti uvedené v příloze č. 1.

(3) O zadání nadlimitních a podlimitních zakázek na služby a dodávky a zakázek na stavební práce s předpokládanou hodnotou nejméně 2 mil. Kč bez DPH, včetně případného určení účastníků, kteří budou přímo vyzváni k podání nabídky, rozhoduje vždy Rada Jihočeského kraje (dále jen „rada kraje“).

(4) V případě požadavku společnosti, aby zadávací řízení na nadlimitní nebo podlimitní veřejnou zakázku provedl administrátor, rozhodne rada kraje, zda a za jakých podmínek administrátor toto zadávací řízení provede a zároveň schválí obsah smlouvy o takovém úkonu.

Článek 4 Zadávání veřejných zakázek malého rozsahu – zadavatel JČK

(1) Veřejné zakázky malého rozsahu se dělí do kategorií následujícím způsobem:

Kategorie veřejné zakázky	Druh zakázky	předpokládaná hodnota VZ bez DPH
1.	Dodávky, služby, stavební práce	do 100 tis. Kč
2.	Dodávky, služby, stavební práce	nad 100 tis. Kč do 400 tis. Kč
3.	Dodávky, služby, stavební práce	nad 400 tis. Kč do 1 mil. Kč
4.	Dodávky, služby, stavební práce	nad 1 mil. Kč do 2 mil. Kč
5.	Stavební práce	nad 2 mil. Kč do 6 mil. Kč

(2) Zakázky kategorie 1:

- Zakázku administruje příslušný odbor.
- Není nutné pořízení písemného záznamu, je nutno dodržet zásady uvedené v § 6 zákona.
- Je oprávněn zadat v rámci své působnosti vedoucí odboru KÚ přímým zadáním.

(3) Zakázky kategorie 2:

- Zakázku administruje příslušný odbor.
- Je oprávněn zahájit v rámci své působnosti vedoucí odboru KÚ.
- Nabídky musí být vyžádány minimálně u 3 dodavatelů.
- Nabídky dodavatelů musí být učiněny písemně nebo e-mailem.
- O průběhu výběru je pořízený písemný záznam.
- O výběru dodavatele zakázky rozhoduje vedoucí příslušného odboru.
- Smlouvu na veřejnou zakázku uzavírá vedoucí příslušného odboru.

(4) Zakázky kategorie 3:

- Zakázku administruje v rámci své pravomoci OVZI nebo ODSH.
- Návrh na zadání veřejné zakázky předkládá administrátorovi vedoucí příslušného odboru KÚ po předchozím písemném schválení příslušným členem rady kraje.
- Je oprávněn zahájit v rámci své působnosti vedoucí OVZI a vedoucí ODSH po schválení věcně příslušným členem rady kraje a členem rady kraje, v jehož gesci jsou veřejné zakázky (dále jen „radní pro VZ“).
- Nabídky mohou být písemně vyžádány minimálně u 3 dodavatelů (dopis nebo datová zpráva).
- Výzva k podání nabídky musí být uveřejněna na profilu zadavatele.
- Nabídky dodavatelů musí být učiněny písemně nebo elektronicky prostřednictvím elektronického nástroje.
- O průběhu výběru vyhotoví hodnotící komise protokol.
- O výběru dodavatele zakázky rozhoduje hejtman/ka kraje.
- Smlouvu na veřejnou zakázku uzavírá hejtman/ka kraje.

(5) Zakázky kategorie 4:

- Zakázku administruje v rámci své pravomoci OVZI nebo ODSH.
- Návrh na zadání veřejné zakázky předkládá administrátorovi vedoucí příslušného odboru KÚ po předchozím písemném schválení příslušným členem rady kraje.

- Je oprávněn zahájit v rámci své působnosti vedoucí OVZI a vedoucí ODSH po schválení věcně příslušným členem rady kraje a radním pro VZ.
- Nabídky mohou být písemně vyžádány minimálně u 3 dodavatelů (dopis nebo datová zpráva).
- Výzva k podání nabídky musí být uveřejněna na profilu zadavatele.
- Nabídky dodavatelů musí být učiněny písemně nebo elektronicky prostřednictvím elektronického nástroje.
- O průběhu výběru vyhotoví hodnotící komise protokol.
- O výběru dodavatele zakázky rozhoduje hejtman/ka kraje.
- Smlouvu na veřejnou zakázku uzavírá hejtman/ka kraje.

(6) Zakázky kategorie 5:

- Zakázku administruje OVZI.
- Návrh na zadání veřejné zakázky předkládá administrátorovi vedoucí příslušného odboru KÚ po předchozím písemném schválení příslušným členem rady kraje.
- Je oprávněn zahájit v rámci své působnosti vedoucí OVZI po schválení radou kraje.
- Nabídky mohou být písemně vyžádány minimálně u 3 dodavatelů (dopis nebo datová zpráva).
- Výzva k podání nabídky musí být uveřejněna na profilu zadavatele.
- Nabídky dodavatelů musí být učiněny písemně nebo elektronicky prostřednictvím elektronického nástroje.
- O průběhu výběru vyhotoví hodnotící komise protokol.
- O výběru dodavatele zakázky rozhoduje rada kraje.
- Smlouvu na veřejnou zakázku uzavírá hejtman/ka kraje.

(7) Administrátor nesmí opakovaně vyzývat k účasti stejný okruh zájemců, není-li to odůvodněno předmětem plnění zakázky či jinými mimořádnými okolnostmi zadání.

Článek 5

Zadávání a rozhodování o veřejných zakázkách pro potřeby příspěvkových organizací

(1) Veřejné zakázky malého rozsahu organizací se dělí do kategorií následujícím způsobem:

Kategorie veřejné zakázky	Druh zakázky	předpokládaná hodnota VZ bez DPH
1.	Dodávky, služby, stavební práce	do 100 tis. Kč
2.	Dodávky, služby, stavební práce	nad 100 tis. Kč do 400 tis. Kč
3.	Dodávky, služby, stavební práce	nad 400 tis. Kč do 1 mil. Kč
4.	Dodávky, služby, stavební práce	nad 1 mil. Kč do 2 mil. Kč
5.	Stavební práce	nad 2 mil. Kč do 6 mil. Kč
6.	Dodávky, služby, stavební práce	Více než limit pro veřejnou zakázku malého rozsahu

(2) Nestanoví-li zřizovací listina jinak, jsou organizace zřízené krajem oprávněny bez souhlasu zřizovatele zadávat zakázky ve výši předpokládané hodnoty nepřesahující 2 mil. Kč bez DPH. Při zadání veřejných zakázek, jejichž předpokládaná hodnota přesahuje 2 mil. Kč bez DPH, zastupuje zřizovanou organizaci zřizovatel (OVZI) jako administrátor. Zřizovatel může na její žádost zastupovat organizaci též při administraci zakázky, jejíž předpokládaná hodnota nepřesahuje 2 mil. Kč bez DPH, a to v případě, že má volnou kapacitu pro administraci zakázky. Zastoupením není dotčena odpovědnost organizace jako zadavatele zakázky za stanovení podmínek zadávacího řízení.

(3) Návrh na provedení zadávacího řízení veřejné zakázky s předpokládanou hodnotou více než 2 mil. Kč bez DPH předkládá administrátorovi ředitel organizace jako statutární zástupce po předchozím souhlasu příslušného člena rady kraje a vedoucího zřizovatelského odboru. Obsah návrhu na provedení zadání zakázky je zpracován v souladu s přílohou č. 1 těchto zásad. Vedoucí OVZI předkládá na jednání rady kraje text Zadávací dokumentace, rada kraje schvaluje její znění a zahájení zadávacího řízení. Rada kraje může u veřejných zakázek vždy upravit znění Zadávací dokumentace nebo pozměnit či doplnit okruh účastníků, kteří budou přímo vyzváni k podání nabídky.

(4) Administrace veřejných zakázek prováděná pro organizaci se řídí pravidly pro zadávání nadlimitních a podlimitních zakázek dle Čl. 3 a Čl. 6 těchto zásad, při zadání musí administrátor i organizace dbát i společných ustanovení uvedených v Čl. 8 s přihlédnutím ke skutečnosti, že zadavatelem je v celém průběhu zadávání těchto zakázek organizace.

(5) Zakázky kategorie 1:

- Zakázku administruje organizace.
- Není nutné pořízení písemného záznamu, je nutno dodržet zásady uvedené v § 6 zákona.
- Je oprávněn zadat v rámci své působnosti ředitel organizace přímým zadáním.

(6) Zakázky kategorie 2:

- Zakázku administruje organizace.
- Je oprávněn zahájit v rámci své působnosti ředitel organizace.
- Nabídky musí být vyžádány minimálně u 3 dodavatelů.
- Nabídky dodavatelů musí být učiněny písemně nebo e-mailem.
- O průběhu výběru je pořízený písemný záznam.
- O výběru dodavatele zakázky rozhoduje ředitel organizace.
- Smlouvu na veřejnou zakázku uzavírá ředitel organizace.

(7) Zakázky kategorie 3:

- Zakázku administruje organizace.
- Je oprávněn zahájit v rámci své působnosti ředitel organizace.
- Nabídky mohou být písemně vyžádány minimálně u 3 dodavatelů (dopis nebo datová zpráva).
- Výzva k podání nabídky musí být uveřejněna na profilu zadavatele.
- Nabídky dodavatelů musí být učiněny písemně nebo elektronicky prostřednictvím elektronického nástroje.
- O průběhu výběru vyhotoví hodnotící komise protokol.
- O výběru dodavatele zakázky rozhoduje ředitel organizace.
- Smlouvu na veřejnou zakázku uzavírá ředitel organizace.

(8) Zakázky kategorie 4:

- Zakázku administruje organizace.
- Je oprávněn zahájit v rámci své působnosti ředitel organizace.
- Nabídky mohou být písemně vyžádány minimálně u 3 dodavatelů (dopis nebo datová zpráva).
- Výzva k podání nabídky musí být uveřejněna na profilu zadavatele.
- Nabídky dodavatelů musí být učiněny písemně nebo elektronicky prostřednictvím elektronického nástroje.
- O průběhu výběru vyhotoví hodnotící komise protokol.
- O výběru dodavatele zakázky rozhoduje ředitel organizace.
- Smlouvu na veřejnou zakázku uzavírá ředitel organizace.

(9) Zakázky kategorie 5:

- Zakázku administruje OVZI.
- Návrh na zadání veřejné zakázky předkládá administrátorovi ředitel organizace po předchozím písemném schválení vedoucím zřizovatelského odboru a příslušným členem rady kraje.
- Je oprávněn zahájit prostřednictvím OVZI ředitel organizace po schválení radou kraje.
- Nabídky mohou být písemně vyžádány minimálně u 3 dodavatelů (dopis nebo datová zpráva).
- Výzva k podání nabídky musí být uveřejněna na profilu zadavatele.

- Nabídky dodavatelů musí být učiněny písemně nebo elektronicky prostřednictvím elektronického nástroje.
- O průběhu zadání vyhotoví hodnotící komise protokol.
- O výběru dodavatele zakázky rozhoduje po schválení radou kraje ředitel organizace.
- Smlouvu na veřejnou zakázku uzavírá ředitel organizace.

(10) Zakázky kategorie 6:

- Zakázku administruje OVZI.
- Návrh na zadání veřejné zakázky předkládá administrátorovi ředitel organizace po předchozím písemném schválení vedoucím zřizovatelského odboru a příslušným členem rady kraje.
- Je oprávněn zahájit prostřednictvím OVZI ředitel organizace po schválení radou kraje.
- OVZI zajistí postup podle zákona.
- O výběru dodavatele zakázky rozhoduje po schválení radou kraje ředitel organizace.
- Smlouvu na veřejnou zakázku uzavírá ředitel organizace.

(11) V případě rozšíření nebo úpravy rozsahu zakázky kategorie 5 a 6, oznámí ředitel organizace záměr uzavřít dodatek smlouvy vždy administrátorovi (OVZI), který ve spolupráci s ním zajistí postup podle § 222 zákona. Ředitel organizace nesmí sám bez předchozího souhlasu rady kraje uzavřít dodatek ke smlouvě na veřejnou zakázku navyšující cenu zakázky o více než 300 tis. Kč bez DPH. Uzavření dodatku, který navyšuje cenu zakázky kategorie 5 a 6 o více než 100 tis. Kč bez DPH a méně než 300 tis. Kč bez DPH schvaluje příslušný člen rady kraje a radní pro VZ.

(12) U rozšíření nebo úpravy rozsahu zakázky kategorie 4 na dodávky nebo služby oznámí ředitel organizace OVZI záměr uzavřít dodatek v případě, že konečná cena smlouvy a jejích dodatků přesáhne 2 mil. Kč bez DPH.

(13) Organizace evidují všechny veřejné zakázky malého rozsahu kategorie 2 v Evidenci veřejných zakázek malého rozsahu v systému Tender arena.

Článek 6

Přijímání, otevírání a hodnocení nabídek účastníků

(1) Nabídky u veřejných zakázek zadávaných podle zákona jsou od 18. 10. 2018 podávány pouze elektronicky prostřednictvím elektronického nástroje. Nabídky na veřejné zakázky malého rozsahu mohou být podávány buď písemně, nebo elektronicky prostřednictvím elektronického nástroje. Obálky s nabídkami u veřejných zakázek malého rozsahu jsou přijímány na podatelnu KÚ, prostřednictvím elektronického nástroje, e-mailem nebo v sídle organizace. Příslušný administrátor je povinen s předstihem písemně informovat podatelnu KÚ o tom, že v konkrétním zadávacím řízení mohou být doručovány písemné nabídky s uvedením lhůty, ve které tak účastníci o zakázku mohou učinit. Přijetí nabídek bude předem s podatelnou projednáno. U došlých nabídek provede podatelna KÚ na obálku záznam o datu a čase doručení ve tvaru dd mm rrrr/hh mm.

(2) Ke každé veřejné zakázce s předpokládanou hodnotou nad 400 tis. Kč bez DPH bude zadavatelem jmenována hodnotící komise. Hodnotící komise je usnášeníschopná, pokud se jednání zúčastní nadpoloviční většina jejích členů, popř. náhradníků:

- a) pro zakázky zadávané podle zákona min. pětičlenná hodnotící komise (včetně náhradníků jejich členů), která provede posouzení splnění podmínek účasti v zadávacím řízení a hodnocení nabídek a doporučí zadavateli pořadí nabídek (nabídky jsou dešifrovány elektronickým nástrojem bez možnosti účasti účastníků);
- b) pro veřejné zakázky malého rozsahu (nejméně 1 mil.) – administrátor jmenuje min. pětičlennou hodnotící komisi (včetně náhradníků jejich členů), která provede otevírání obálek (za umožnění přítomnosti účastníků – pouze v případě nabídek podaných v listinné podobě) posouzení splnění podmínek účasti v zadávacím řízení a hodnocení nabídek a doporučí zadavateli pořadí nabídek;
- c) pro veřejné zakázky malého rozsahu (nejméně 400 tis. a nedosahující 1 mil. Kč bez DPH) – administrátor jmenuje min. tříčlennou hodnotící komisi (včetně náhradníků jejich členů), která provede otevírání obálek (za umožnění přítomnosti účastníků – pouze v případě nabídek podaných v listinné podobě) posouzení splnění podmínek účasti v zadávacím řízení a hodnocení nabídek a doporučí zadavateli pořadí nabídek;

- d) členové hodnotící komise jsou navrhováni dle rozsahu a významu zakázky ze členů zastupitelstva a rady kraje, zaměstnanců organizací, nezávislých odborníků a zaměstnanců KÚ. Do hodnotící komise je vždy jmenován alespoň jeden člen zastupitelstva nebo rady kraje včetně jeho náhradníka, jedná-li se o zakázku nejméně 1 mil. Kč bez DPH.

Článek 7

Rozhodování o výběru nejvhodnější nabídky, podpis smlouvy – zadavatel JČK

(1) Rozhodnutí o výběru nejvhodnější nabídky zakázky zadávané JČK rada kraje, s využitím ust. § 59 odst. 3 a 4 zákona č. 129/2000 Sb., o krajích, ve znění pozdějších předpisů, svěřuje:

- a) vedoucímu příslušného odboru KÚ, příp. zástupci příslušného vedoucího odboru v době nepřítomnosti vedoucího odboru a vedoucím odboru pověřenému
1. u zakázek kategorie 1 na dodávky, služby a stavební práce zadávaných dle čl. 4 těchto zásad,
 2. u zakázek kategorie 2 na dodávky, služby a stavební práce zadávaných dle čl. 4 těchto zásad,
- b) hejtmanovi/ce kraje, příp. náměstkovi hejtmána/ky, který zastupuje hejtmána/ku v době její nepřítomnosti nebo době, kdy hejtman/ka nevykonává funkci,
1. u zakázek kategorie 3 na dodávky, služby a stavební práce zadávaných podle čl. 4 těchto zásad,
 2. u zakázek kategorie 4 na dodávky, služby a stavební práce zadávaných podle čl. 4 těchto zásad,

(2) Rada kraje rozhoduje o výběru nejvhodnější nabídky zakázky zadávané JČK u zakázek s předpokládanou hodnotou více než 2 mil. Kč bez DPH.

(3) Podpisy dokumentů spojených se zadáváním veřejných zakázek Jihočeského kraje se řídí příslušným ustanovením Organizačního řádu Krajského úřadu Jihočeského kraje.¹

(4) Všechny smlouvy a objednávky uzavřené JČK na veřejné zakázky v hodnotě nad 50 tis. Kč bez DPH včetně jejich dodatků a změn jsou zveřejňovány v registru smluv. Uveřejněním smlouvy v registru smluv je nahrazena povinnost uveřejnění smlouvy a výše skutečně uhrazené ceny na profilu zadavatele dle § 219 zákona. Za splnění povinností uvedených v § 219 zákona odpovídá výlučně příslušný odbor KÚ, který předložil návrh zadání veřejné zakázky.

Článek 8

Zvláštní ustanovení pro Správu a údržbu silnic Jihočeského kraje

(1) Příspěvková organizace Správa a údržba silnic Jihočeského kraje provádí zadávací řízení na veřejné zakázky samostatně prostřednictvím svého oddělení zadávání veřejných zakázek.

(2) U veřejných zakázek s předpokládanou hodnotou více než 2 mil. Kč bez DPH schvaluje zahájení zadávacího řízení a výběr nejvhodnější nabídky vždy rada kraje (vyjma veřejných zakázek zadávaných podle čl. VI., odst. 2, písm. h) Zřizovací listiny SÚS JK). Materiály pro jednání rady kraje jsou předkládány prostřednictvím OVZI.

(3) V případě, že je nutno zajistit souvislou opravu či modernizaci krátkého úseku silnice, který byl vyřazen z důvodu nemožnosti dodržení některé podmínky metodického pokynu pro čerpání finančního příspěvku z rozvojového fondu EU nebo SFDI, může Správa a údržba silnic Jihočeského kraje objednat a uhradit stavební práce ze svých provozních nebo investičních prostředků bez předchozího výběrového řízení za předpokladu, že předpokládaná hodnota bude v limitu veřejné zakázky malého rozsahu a bude odsouhlasena členem rady kraje zodpovědným za dopravu a radním pro VZ.

¹ V souladu s Čl. 6, Ř/2/REDI Organizační řád Krajského úřadu Jihočeského kraje může hejtman/ka udělit plnou moc k podepisování písemností jiným osobám

Článek 9 Společná ustanovení

(1) U veřejných zakázek na pravidelné nebo opakující se dodávky nebo služby musí zadavatel stanovit předpokládanou hodnotu veřejné zakázky jako součet předpokládaných hodnot všech obdobných veřejných zakázek, které jsou zadavatelem pořizovány v aktuálním účetním období. To neplatí u takového plnění, jehož cena je v průběhu účetního období proměnlivá a je pořizováno podle aktuální potřeby zadavatele (např. potraviny, pohonné látky, jízdenky, letenky apod.).

(2) Na profilu zadavatele nemusí být uveřejněna Výzva k podání nabídky na veřejnou zakázku malého rozsahu, jejíž předmětem plnění je pořízení předprojektové a projektové dokumentace staveb včetně geometrických plánů, nebo výkon technického dozoru stavebníka a koordinátora bezpečnosti a ochrany zdraví při práci.

(3) Na profilu zadavatele nemusí být uveřejněna Výzva k podání nabídky na veřejnou zakázku malého rozsahu, jejíž předmětem plnění jsou mediální služby, právní služby a pořízení právních informačních systémů.

(4) O výjimce z povinnosti uveřejnit Výzvu k podání nabídky na veřejnou zakázku malého rozsahu na profilu zadavatele, kterou stanovují tyto zásady, rozhoduje na návrh zadavatele příslušný radní a radní pro VZ.

(5) V případě potřeby zadání veřejné zakázky na dobu neurčitou je předpokládaná hodnota veřejné zakázky stanovena jako předpoklad ceny plnění za čtyři roky trvání smlouvy.

(6) Pokud není možné při zadání veřejné zakázky malého rozsahu z opodstatněných důvodů dodržet předepsaný počet oslovených dodavatelů (zejména z důvodu specifického předmětu plnění veřejné zakázky, postavení dodavatele na trhu apod.) musí být tyto důvody popsány v návrhu zadání VZ a schváleny příslušným radním a radním pro VZ. Tím nejsou dotčena ostatní pravidla vztahující se na zakázku podle kategorie VZ dle těchto zásad.

(7) Návrh zadání veřejné zakázky musí být zadavatelem předložen administrátorovi (OVZI) minimálně 30 dní před plánovaným jednáním RK.

(8) V případě víceprací o hodnotě více než 300 tis. Kč bez DPH (bez započtení méněprací) musí předložení materiálu na jednání rady kraje schválit porada vedení kraje. Materiál na jednání porady vedení kraje předkládá příslušný odbor.

(9) O vyloučení účastníků a námitkách účastníků rozhoduje hejtman/ka. O vyloučení účastníků a námitkách účastníků u organizací rozhoduje ředitel organizace.

(10) Zadavatel může být v zadávacím řízení v odůvodněných případech zastoupen zástupcem zadavatele. Návrh administrátora na zastoupení zadavatele v zadávacím řízení musí být zdůvodněn. Zástupce zadavatele je stanoven zejména z důvodu, kdy je potřeba při zadávání použít speciální odborné znalosti, které kraj či organizace nemá možnost zajistit jinak, nebo v případě, kdy se očekává, že při zadávání dojde ke značnému rozsahu objemu činností zadavatele nebo jsou omezeny aktuální kapacitní možnosti administrátora. Se zástupcem zadavatele musí být sepsána smlouva. Pro jmenování členů komisí pro otevírání obálek a pro posouzení a hodnocení nabídek a pro postup hodnocení se použijí přiměřeně ustanovení čl. 5 a 6 těchto zásad.

(11) OVZI předkládá radě kraje po skončení každého pololetí přehled všech veřejných zakázek nad 100 tis. Kč uskutečněných v tomto období. Přehled je generován z evidence veřejných zakázek, kterou spravuje OVZI nebo z Evidence veřejných zakázek malého rozsahu v systému Tender arena.

(12) Jestliže se na veřejnou zakázku zadávanou podle těchto zásad vztahují i jiná pravidla pro zadávání veřejných zakázek (např. u prostředků z fondů EU atd.), postupuje se při zadání této zakázky vždy podle přísnějšího předpisu.

(13) Jestliže má organizace zájem o nákup použitého stroje či dopravního prostředku, který je na trhu nabízen a jehož nákup je ekonomicky výhodný, tj. jeho kupní cena je nižší než obvyklá tržní cena takového stroje či dopravního prostředku, může jej organizace zakoupit z vlastních investičních prostředků bez předchozího výběrového řízení. Před pořízením použitého stroje či dopravního prostředku bude zpracován odborný posudek. Pořizovací cena musí být v limitu pro veřejné zakázky malého rozsahu a bude odsouhlasena příslušným členem rady kraje a radním pro VZ.

(14) OVZI nebo ODSH vždy pořizuje projektovou dokumentaci, ve všech stupních, pro kraj i organizace bez ohledu na cenu takové projektové dokumentace v případech:

- pozemních staveb s předpokládanými náklady stavebních prací nejméně 10 mil. Kč bez DPH,
- vodohospodářských staveb s předpokládanými náklady stavebních prací nejméně 10 mil. Kč bez DPH.

V ostatních případech mohou v souladu s těmito zásadami zadat projektovou dokumentaci a řídit proces pořízení této dokumentace i odbory KÚ či organizace samostatně, vždy však informují OVZI o přípravě takového zadání a zajistí, aby zpracovaná projektová dokumentace odpovídala pravidlům pro zadávání veřejných zakázek.

(15) Kontrola jednotlivých kroků zadávání veřejných zakázek je prováděna prostřednictvím programového vybavení a na profilu zadavatele.

(16) V době vyhlášených bezpečnostních opatření stanovených zvláštními právními předpisy³, kdy není současně možné učinit opatření, které by umožňovalo provedení standardního zadávacího řízení podle zákona, nemusí být veřejná zakázka zadána v zadávacím řízení podle zákona⁴ ani podle této směrnice. V době vyhlášeného krizového je příslušným odborem pro veřejné zakázky zadávané krajem dle této směrnice zpravidla KHEJ.

(17) I v případě, kdy není nutné zadat veřejnou zakázku v zadávacím řízení podle zákona a této směrnice, musí administrátor a příslušný odbor postupovat s péčí řádného hospodáře a v souladu s principy efektivnosti, účelnosti a hospodárnosti. V každém případě však musí administrátor nebo příslušný odbor přednostně zkoumat, zda jsou naplněny podmínky pro postup v jednacím řízení bez uveřejnění podle zákona. V případě, že jsou tyto podmínky naplněny a nehrozí nebezpečí z prodlení, je povinen administrátor nebo příslušný odbor postupovat v jednacím řízení bez uveřejnění.

(18) V případě, kdy není veřejná zakázka v době vyhlášených bezpečnostních opatření zadána v zadávacím řízení podle zákona a této směrnice, rozhoduje hejtmanka kraje o zadání/poptávce veřejné zakázky, uzavření a podpisu smlouvy samostatně, pokud k tomu dle svého uvážení nezmocní třetí osobu. Tento postup je striktně omezen na situace, kdy je dodávka zboží nebo služeb nezbytná, nesnese odkladu a má přímý vztah k vyhlášeným bezpečnostním opatřením. Hejtmanka kraje informuje radu kraje o uzavřených smlouvách následně.

(19) V případě příspěvkových organizací rozhoduje v době vyhlášených bezpečnostních opatření o nezbytném a neodkladném zadání veřejné zakázky nad 2 mil. Kč bez DPH, jejím schválení a podpisu smlouvy ředitel organizace samostatně. Ředitel organizace informuje radu kraje o uzavřených smlouvách následně.

(20) V případě, že veřejná zakázka nemá přímý vztah k vyhlášeným bezpečnostním opatřením, je nutné ji zadat standardním postupem podle zákona a této směrnice.

³ Zákon č. 239/2000 Sb., o integrovaném záchranném systému a o změně některých zákonů, ve znění pozdějších předpisů, zákon č. 240/2000 Sb., o krizovém řízení a o změně některých zákonů (krizový zákon), ve znění pozdějších předpisů, zákon č. 241/2000 Sb., o hospodářských opatřeních pro krizové stavy a o změně některých souvisejících zákonů, ve znění pozdějších předpisů.

⁴ viz ust. § 29 písm. c) zákona č. 134/2016 Sb., o zadávání veřejných zakázek, ve znění pozdějších předpisů.

Článek 10
Působnost a účinnost zásad

- (1) Zásady včetně příloh jsou závazné pro Jihočeský kraj a jím zřízené organizace.
- (2) Směrnice SM/18/RK změna č. 12 byla schválena Radou Jihočeského kraje usnesením č. 269/2020/RK-94 ze dne 9. 4. 2020 a nabývá účinnosti dnem 9. 4. 2020.
- (3) Všechny úkony zahájené podle směrnice SM/18/RK před účinností změny č. 12, budou dokončeny podle znění zásad účinného v době jejich zahájení.

Mgr. Bc. Antonín Krák v.r.
radní pro veřejné zakázky

Mgr. Ivana Stráská v.r.
hejtmanka kraje

NÁVRH ZADÁNÍ VEŘEJNÉ ZAKÁZKY

předkládá jako požadavek na vypsání zadávacího řízení vedoucí příslušného odboru nebo ředitel organizace popř. společnosti:

NÁZEV AKCE: (podle schváleného rozpočtu)

podrobný popis předmětu veřejné zakázky

.....
.....
.....

předpokládaný termín zahájení prací.....

předpokládaný termín dokončení prací.....

předpokládané finanční náklady akce.....

finanční krytí a) z rozpočtu kraje popř. rozpočtového výhledu kraje

b) konkrétní uvedení jiného zdroje (doložit příslib).....

c) v případě vlastních zdrojů organizace potvrdit ředitelem PO.....

d) v případě vlastních zdrojů společnosti potvrdit ředitelem.....

– **návrh hodnotících kritérií**, dle ekonomické výhodnosti nabídek vč. určení jejich váhy

.....

– **návrh složení komise**

člen (titul, jméno, funkce, odbor)

náhradník (dtto)

.....

– **návrh firem, které by mohly zakázku provádět (název, adresa) pro veřejné zakázky malého rozsahu, zakázky zadávaných podle zákona nebo návrh zakázky přes e-tržišťe pro dané komodity bez stanovení firem**

.....

– **požadavky na základní a profesní způsobilost a ekonomickou a technickou kvalifikaci**

.....

– jméno a tel. číslo osoby, která zadání veřejné zakázky zpracovávala.....

– příslušný odbor.....

– osoba, se kterou bude zadání konzultováno.....

Je-li zadavatelem příspěvková organizace, bude vlastníkem nově vzniklého majetku:

a) JČK nebo b) organizace

Jméno a podpis předkladatele

V případě zakázek pro JČK nebo KÚ vedoucí odboru

(příkazce operace).....

Souhlas odpovědného člena rady

V případě PO její ředitel vč. souhlasu vedoucího zřizovatelského odboru.....

Přílohy:

1) Zadávací podmínky (dle § 36)

2) Návrh smlouvy nebo obchodních podmínek

3) Doklad o finančním krytí akce z jiných zdrojů

4) Požaduje-li zadavatel zadání veřejné zakázky administrátorem - Plná moc zadavatele (vzor viz příloha č. 5)

Příloha č. 2 Postup při zadávání veřejných zakázek – příspěvkové organizace

Finanční limit v Kč bez DPH	Druh zakázky	Schválení zadání, výzvy, zájemců, komisi	Rozhodnutí o zakázce	Podpis smlouvy, objednávky	Podpis dodatků
Do 2 mil. Kč bez DPH	všechny druhy	ředitel organizace	ředitel organizace	ředitel organizace	ředitel organizace
Více než 2 mil. Kč bez DPH	všechny druhy	ředitel organizace po schválení Radou Jihočeského kraje	po schválení RK ředitel organizace	ředitel organizace	ředitel organizace do 100 tis. Kč bez DPH ředitel organizace po schválení příslušným radní a radním pro VZ (nad 100 tis. Kč bez DPH) ředitel organizace po schválení RK (nad 300 tis. Kč bez DPH) ředitel organizace

Příloha č. 3 Postup při zadávání veřej. zakázek KÚ, JČK

Finanční limit v Kč bez DPH	Druh zakázky	Schválení zadání (zahájení zadávacího řízení, výzvy, zájemců, komisí)	Rozhodnutí o přidělení zakázky	Podpis smlouvy, (objednávky)
nejvýše 100 tis.	běžné provozní výdaje úřadu a JČK služby, stavební práce	vedoucí příslušného odboru	vedoucí příslušného odboru	vedoucí příslušného odboru
nad 100 tis. do 400 tis.	pro potřebu úřadu a JČK služby, dodávky, stavební práce	vedoucí příslušného odboru	vedoucí příslušného odboru	vedoucí příslušného odboru
nad 400 tis. do 1 mil.	pro potřebu úřadu a JČK služby, dodávky, stavební práce	vedoucí příslušného odboru (návrh zadání) a vedoucí OVZI/ODSH po odsouhlasení radním pro investice	hejtman/ka	hejtman/ka
nad 1 mil. do 2 mil.	pro potřebu úřadu a JČK služby, dodávky, stavební práce	vedoucí příslušného odboru (návrh zadání) a vedoucí OVZI/ODSH po odsouhlasení radním pro investice	hejtman/ka	hejtman/ka
nad 2 mil.	pro potřebu úřadu a JČK služby, dodávky, stavební práce	Rada Jihočeského kraje	Rada JČK	hejtman/ka

Příloha č. 4 Postup zadání veřejné zakázky

(1) Pro zadání veřejné zakázky administrátorem je nezbytné zpracovat příslušným odborem KÚ nebo organizací (společností) návrh zadání (viz příloha č. 1). Za specifikaci předmětu veřejné zakázky a věcnou správnost zadávací dokumentace zodpovídá předkladatel.

(2) Návrh na zadání veřejné zakázky obsahuje (příloha č. 1):

- a) stanovení podmínek zadávacího řízení v rozsahu stanoveném zákonem vč. návrhu hodnotících kritérií dle zákona
- b) návrh složení komise
- c) návrh dodavatelů, kteří by mohli zakázku provádět (veřejná zakázka malého rozsahu, zjednodušené podlimitní řízení a jednacím řízení)
- d) návrh lhůt pro realizaci a finanční krytí
- e) další náležitosti, které zpracovatel zadání pokládá za podstatné
- f) požadavky na prokázání základní a profesní způsobilosti a ekonomické a technické kvalifikace dodavatele - § 75, § 77, § 78 a § 79 ZZVZ
- g) jméno a telefon kontaktní osoby, u které mohou účastníci uplatnit své dotazy
- h) příslušný odbor
- i) osoba, se kterou bude zadání konzultováno
- j) podpis předkladatele a příslušného radního
- k) doložení finančního příslibu
- l) určení vlastníka nového majetku
- m) požaduje-li zadavatel zadání veřejné zakázky administrátorem - Plná moc zadavatele (organizace, společnost) - příloha č. 5
- n) návrh smlouvy nebo obchodních podmínek

(3) Složení komise musí odpovídat rozsahu a významu veřejné zakázky tak, aby bylo zaručeno objektivní posouzení nabídek a vyloučeno uplatnění jiných zájmů. U zakázek s hodnotou vyšší než 300 mil. Kč má většina členů komise příslušnou odbornost ve vztahu k předmětu zakázky.

(4) Komise pro otvírání obálek může být sestavena v min. počtu 3 členů.

(5) Hodnotící komise jsou jmenovány pro všechny typy zadávání veřejných zakázek nad 400 tis. Kč bez DPH a jejich členové jsou podle rozsahu a významu zakázky navrhováni dle článku 6 (u zakázek nejvýše do 1 mil. Kč bez DPH – min. 3 členové, u zakázek nejméně 1 mil. Kč bez DPH – min. 5 členů).

(6) Pro organizační a administrativní zajištění činnosti komise určí zadavatel tajemníka komise. Tajemník komise, pokud není současně jmenován členem komise, se nesmí podílet na jakékoliv věcné činnosti komise (posuzování, hodnocení, rozhodování); pouze organizuje zasedání komise a zajišťuje její administraci (pozvánky na jednání, podpisy prohlášení o nepodjatosti, příprava nezbytných podkladů stanovisek pro jednání, zápisy z jednání, zpracování zprávy o posouzení a hodnocení nabídek, korespondence, zveřejňování, zpracování písemné zprávy zadavatele apod.). Na KÚ je tajemníkem komise určován pracovník administrátora. Tajemník komise uchovává všechny dokumenty spojené s průběhem zadávacího řízení pro zadavatele. Pokud pro zadavatele (JČK, krajský úřad, organizace, společnost) vykonává smluvně zadavatelskou činnost jiná právnická osoba, je tajemníkem komise jmenován vždy zástupce této právnické osoby.

(7) Při zpracovávání návrhů na zadání veřejné zakázky musí být přihlíženo ke lhůtám nutným pro zpracování nabídek tak, aby zadání veřejné zakázky a výběr nejvhodnější nabídky proběhlo v dostatečném předstihu a neohrozilo navržený čas realizace zakázky.

(8) Vlastní zadání veřejné zakázky zajišťuje:

- a) vedoucí příslušného odboru do finančního limitu 400 tis. Kč bez DPH.
- b) OVZI/ODSH pro veřejné zakázky nad 400 tis. Kč a nedosahující 2 mil. Kč bez DPH, a zakázky schvalované radou kraje, vedoucím OVZI/ODSH po přeđešlém odsouhlasení členem rady kraje odpovědným za veřejné zakázky.
- c) organizace, pro veřejné zakázky malého rozsahu s předpokládanou hodnotou nepřesahující 2 mil. Kč bez DPH schvalované řediteli těchto organizací. OVZI/ODSH je povinen prostřednictvím administrátora poskytnout těmto organizacím metodickou pomoc při zpracovávání zadání veřejných zakázek a současně oprávněn kontrolovat průběh zadávání veřejných zakázek v těchto organizacích.

(9) Bude-li zadávací řízení v souladu s Čl. 9 odst. 10 zásad realizováno s využitím zástupce zadavatele, musí tento zástupce postupovat v souladu se zásadami a ve spolupráci se zadavatelem.

(10) Administrátor veřejné zakázky předkládá návrh zadávací dokumentace ke schválení pověřené osobě nebo radě kraje podle Čl. 3 a 4 těchto zásad a po schválení zajišťuje další průběh zadávacího řízení.

(11) Všechny smlouvy a objednávky z veřejných zakázek na 50 tis. Kč jsou uveřejňovány v registru smluv

(12) U všech veřejných zakázek zadávaných dle zákona vypracuje zadavatel písemnou zprávu zadavatele a do 30 pracovních dnů od ukončení zadávacího řízení ji zveřejní na profilu zadavatele – administrátor v součinnosti se zadavatelem.

(13) Pokud jsou postupy zadávání veřejných zakázek (např. u fondů EU atd.) přísnější než upravené postupy těmito zásadami, musí zadavatel postupovat podle postupů přísnějších.

PLNÁ MOC

Udělují tímto ve smyslu § 441 a násl. zákona č. 89/2012 Sb., občanský zákoník, plnou moc Jihočeskému kraji, U Zimního stadionu 1952/2, 370 76 České Budějovice, IČ: 70890650, zastoupenému Mgr. Ivanou Stráskou, hejtmankou Jihočeského kraje, k zastupování

.....(název zadavatele),
.....(adresa sídla),
zastoupeného (jméno),
..... (označení statutárního orgánu),

v zadávacím řízení na veřejnou zakázku „.....“ (název zakázky).

Plná moc se vztahuje na všechny úkony veřejného zadavatele ve smyslu § 43 zákona č. 134/2016 Sb., o zadávání veřejných zakázek, ve znění pozdějších předpisů, vyjma úkonů uvedených v odst. 2 tohoto ustanovení (výběr dodavatele, vyloučení účastníka zadávacího řízení, zrušení zadávacího řízení, nebo rozhodnutí o námitkách).

V dne
.....
(jméno, označení statut. orgánu, podpis)

Tuto plnou moc přijímám.

V Českých Budějovicích dne
.....
Mgr. Ivana Stráská, hejtmanka Jihočeského kraje

Vážený pan
JUDr. Milan Kučera, Ph.D
ředitel Krajského úřadu Jihočeského kraje

Vážený pane řediteli,

v souladu s § 61 odst. 3 písm. c) zákona č. 129/2000 Sb., o krajích, ve znění pozdějších předpisů, a ve smyslu směrnice Jihočeského kraje č. SM/18/RK, Zásady pro zadávání veřejných zakázek Jihočeským krajem a jím zřízenými příspěvkovými organizacemi a založenými obchodními společnostmi, Vám v rámci plné moci udělené Jihočeskému kraji k zastupování (název zadavatele), (adresa sídla), zastoupeného (označení statutárního orgánu), v zadávacím řízení za podmínek podle zákona č. 134/2016 Sb., o zadávání veřejných zakázek, ve znění pozdějších předpisů, na veřejnou zakázku „.....“ (název zakázky) ukládám zajistit administraci této veřejné zakázky.

V Českých Budějovicích dne

Mgr. Ivana Stráská
hejtmanka Jihočeského kraje

Vážená paní/Vážený pan

.....
Odbor veřejných zakázek a investic
Oddělení realizace veřejných zakázek

Vážená paní/Vážený pane,

v souladu s čl. 2 odst. 1 směrnice Jihočeského kraje č. SM/18//RK, Zásady pro zadávání veřejných zakázek Jihočeským krajem a jím zřízenými příspěvkovými organizacemi a založenými obchodními společnostmi, Vás ustanovuji osobou oprávněnou k administraci veřejné zakázky „.....“ (název zakázky).

Současně Vás žádám o doložení prohlášení ve smyslu § 44 zákona č. 134/2016 Sb., o zadávání veřejných zakázek, ve znění pozdějších předpisů.

V Českých Budějovicích dne

Ing. Štěpán Vondráček
vedoucí oddělení realizace veřejných zakázek
Odbor veřejných zakázek a investic
Krajský úřad Jihočeského kraje