

13. AKTUALIZACE

ZÁSAD ÚZEMNÍHO ROZVOJE JIHOČESKÉHO KRAJE

verze pro vydání dle § 334a nového stavebního zákona ve vazbě na § 41 odst. 1 stavebního zákona

Krajský úřad - Jihočeský kraj

Odbor regionálního rozvoje,
územního plánování a stavebního řádu

U Zimního stadionu 1952/2, 370 76 České Budějovice

Zodpovědný projektant: Ing. arch. Ludmila Šnejdová

Oprávněná úřední osoba pořizovatele: Ing. Věra Třísková



Jihočeský kraj

OBSAH

TEXTOVÁ ČÁST – VÝROKOVÁ ČÁST

D) ZPŘESNĚNÍ VYMEZENÍ PLOCH A KORIDORŮ VYMEZENÝCH V POLITICE ÚZEMNÍHO ROZVOJE A VYMEZENÍ PLOCH A KORIDORŮ NADMÍSTNÍHO VÝZNAMU, VČETNĚ PLOCH A KORIDORŮ VEŘEJNÉ INFRASTRUKTURY, ÚZEMNÍHO SYSTÉMU EKOLOGICKÉ STABILITY A ÚZEMNÍCH REZERV, U PLOCH ÚZEMNÍCH REZERV SANOVENÍ VYUŽITÍ, KTERÉ MÁ BÝT PROVĚŘENO.....	6
Vymezení rozvojových ploch	6
Upřesnění rozvojových ploch mezinárodního a republikového významu	6
Vymezení rozvojových ploch nadmístního významu	6
Vymezení ploch a koridorů pro veřejnou dopravní infrastrukturu	6
Upřesnění ploch a koridorů dopravní infrastruktury mezinárodního a republikového významu.....	6
Vymezení ploch a koridorů dopravní infrastruktury nadmístního významu	7
Vymezení ploch a koridorů pro veřejnou technickou infrastrukturu	7
Vymezení ploch a koridorů pro veřejnou technickou infrastrukturu v oblasti elektroenergetiky.....	7

TEXTOVÁ ČÁST - ODŮVODNĚNÍ

1. POSTUP PŘI ZPRACOVÁNÍ 13. AKTUALIZACE ZÁSAD ÚZEMNÍHO ROZVOJE JIHOČESKÉHO KRAJE.....	9
2. VÝSLEDEK PŘEZKOUMÁNÍ 13. AKTUALIZACE ZÁSAD ÚZEMNÍHO ROZVOJE JIHOČESKÉHO KRAJE PODLE § 40 ODS. 1 A 2 STAVEBNÍHO ZÁKONA.....	11
Vyhodnocení souladu 13. aktualizace Zásad územního rozvoje Jihočeského kraje s Politikou územního rozvoje ČR.....	11
Vyhodnocení souladu 13. aktualizace Zásad územního rozvoje Jihočeského kraje s cíli a úkoly územního plánování	13
Vyhodnocení souladu 13. aktualizace Zásad územního rozvoje Jihočeského kraje s požadavky zákona č. 183/2006 Sb., o územním plánování a stavebním řádu a jeho prováděcích předpisů.....	16
Vyhodnocení souladu 13. aktualizace Zásad územního rozvoje Jihočeského kraje s požadavky zvláštních právních předpisů a se stanovisky dotčených orgánů podle zvláštních právních předpisů	17
Základní informace o výsledcích vyhodnocení vlivů na udržitelný rozvoj území včetně vyhodnocení vlivů na životní prostředí	21
Stanovisko podle § 37 odst. 6 zákona č. 183/2006 Sb., o územním plánování a stavebním řádu.....	21
Sdělení, jak bylo stanovisko podle § 37 odst. 6 zákona č. 183/2006 Sb., o územním plánování a stavebním řádu zohledněno	21
3. KOMPLEXNÍ ZDŮVODNĚNÍ PŘIJATÉHO ŘEŠENÍ, VČETNĚ VYBRANÉ VARIANTY	21
4. VYHODNOCENÍ KOORDINACE 13. AKTUALIZACE ZÁSAD ÚZEMNÍHO ROZVOJE JIHOČESKÉHO KRAJE Z HLEDISKA ŠIRŠÍCH (NADREGIONÁLNÍCH) VZTAHŮ	28
5. VYHODNOCENÍ SPLNĚNÍ PODMÍNEK VYPLÝVAJÍCÍCH Z VYJÁDŘENÍ SOUSEDNÍCH STÁTŮ A VÝSLEDKŮ KONZULTACÍ S NIMI.....	28
6. VYHODNOCENÍ SPLNĚNÍ POŽADAVKŮ A PODMÍNEK PRO ZPRACOVÁNÍ 13. AKTUALIZACE ZÁSAD ÚZEMNÍHO ROZVOJE OBSAŽENÝCH V NÁVRHU OBSAHU 13. AKTUALIZACE ZÁSAD ÚZEMNÍHO ROZVOJE	28
7. VÝČET ZÁLEŽITOSTÍ TÝKAJÍCÍCH SE ROZVOJE ÚZEMÍ STÁTU, KTERÉ NEJSOU OBSAŽENY V POLITICE ÚZEMNÍHO ROZVOJE, S ODŮVODNĚNÍM POTŘEBY JEJICH VYMEZENÍ.....	29
8. ROZHODNUTÍ O NÁMITKÁCH.....	29
9. VYHODNOCENÍ PŘIPOMÍNEK.....	35

10. KVALIFIKOVANÝ ODHAD ZÁBORŮ PŮDNÍHO FONDU PRO PLOCHY A KORIDORY REPUBLIKOVÉHO A NADMÍSTNÍHO VÝZNAMU	38
Vyhodnocení záborů zemědělského půdního fondu (ZPF)	38
Vyhodnocení záborů pozemků určených k plnění funkcí lesa (PUPFL)	38
11. TEXT S VYZNAČENÍM ZMĚN.....	39

GRAFICKÁ ČÁST – VÝROKOVÁ ČÁST

2. VÝKRES PLOCH A KORIDORŮ VČETNĚ ÚSES
3. VÝKRES DOPRAVNÍ A TECHNICKÉ INFRASTRUKTURY
6. VÝKRES VEŘEJNĚ PROSPĚŠNÝCH STAVEB A VEŘEJNĚ PROSPĚŠNÝCH OPATŘENÍ

GRAFICKÁ ČÁST - ODŮVODNĚNÍ

8. KOORDINAČNÍ VÝKRES
9. VÝKRES ŠIRŠÍCH VZTAHŮ

ZÁZNAM O ÚČINNOSTI:

označení správního orgánu, který 13. aktualizaci Zásad územního rozvoje Jihočeského kraje vydal:

datum nabytí účinnosti 13. aktualizace Zásad územního rozvoje Jihočeského kraje:

jméno a příjmení, funkce a podpis oprávněné úřední osoby pořizovatele, otisk úředního razítka

Zastupitelstvo Jihočeského kraje

Ing. Věra Třísková
vedoucí oddělení územního plánování
Krajského úřadu Jihočeského kraje



ZHOTOVITEL:

jméno a příjmení a podpis zhotovitele

Ing. arch. Ludmila Šnejdová



VÝROKOVÁ ČÁST

Zásady územního rozvoje Jihočeského kraje, v platném znění, se mění takto:

D) ZPŘESNĚNÍ VYMEZENÍ PLOCH A KORIDORŮ VYMEZENÝCH V POLITICE ÚZEMNÍHO ROZVOJE A VYMEZENÍ PLOCH A KORIDORŮ NADMÍSTNÍHO VÝZNAMU, VČETNĚ PLOCH A KORIDORŮ VEŘEJNÉ INFRASTRUKTURY, ÚZEMNÍHO SYSTÉMU EKOLOGICKÉ STABILITY A ÚZEMNÍCH REZERV, U PLOCH ÚZEMNÍCH REZERV STANOVENÍ VYUŽITÍ, KTERÉ MÁ BÝT PROVĚŘENO

Vymezení rozvojových ploch

Upřesnění rozvojových ploch mezinárodního a republikového významu

1.	Za nadpis „Upřesnění rozvojových ploch mezinárodního a republikového významu“ se vkládá nadpis „Vymezení ploch mezinárodního a republikového významu pro výrobu a průmysl“.	nadpis
2.	V odstavci (12a) se slova „plochu pro záměry v oblasti rozvojových ploch“ nahrazují slovy „rozvojovou plochu“ a za slova „republikového významu“ se doplňují slova „pro výrobu a průmysl“.	oblast
3.	V odstavci (12a) se v popisu záměru KP38 slova „dostavbu 3. a 4. bloku jaderné elektrárny“ nahrazují textem „nové jaderné zdroje v lokalitě“.	KP38
4.	V odstavci (12a) se u záměru KP38 doplňuje výčet dotčených katastrálních území – za slova „Břeží u Týna nad Vltavou“ se vkládá „, Kočín“.	KP38
5.	Za odstavec (12a), tabulku se záměrem KP38, se vkládá text ve znění: „Zásady pro územně plánovací činnost a rozhodování v území (12b) Pro plochy mezinárodního a republikového významu pro výrobu a průmysl Zásady územního rozvoje Jihočeského kraje stanovují následující: a. Záměr KP38 Temelín v části územního překryvu s biotopem vybraných zvláště chráněných druhů velkých savců řešit tak, aby byly zajištěny podmínky pro zachování jeho funkčnosti, resp. migrační prostupnosti pro velké savce.	zásady

Vymezení rozvojových ploch nadmístního významu

Vymezení ploch nadmístního významu pro výrobu a průmysl

6.	V odstavci (14a) v písm. a. se pro oblast energetiky za slova „z neobnovitelných zdrojů“ doplňuje text „(kromě zdrojů naplňujících ustanovení bodu b.) tohoto odstavce“.	atributy (14a)
----	--	---------------------------

Vymezení ploch a koridorů pro veřejnou dopravní infrastrukturu

Upřesnění ploch a koridorů dopravní infrastruktury mezinárodního a republikového významu

7.	V odstavci (20) se v popisu záměru D18 věta „v Týně nad Vltavou bude vybudováno nákladní přístaviště primárně určené pro přepravu nadměrných nákladů pro dostavbu 3. a 4. bloku jaderné elektrárny Temelín na levém břehu.“ Nahrazuje větou: „V Týně nad Vltavou, na levém břehu, bude vybudováno nákladní přístaviště primárně určené	D18
----	--	------------

	pro přepravu nadměrných nákladů pro dostavbu nových jaderných zdrojů v lokalitě Temelín.“	
--	---	--

Vymezení ploch a koridorů dopravní infrastruktury nadmístního významu

8.	V odstavci (20b) písm. a. nahrazuje text „dostavby 3. a 4. bloku elektrárny“ textem „výstavby nových jaderných zdrojů v lokalitě“.	Zásady (20b)
9.	V odstavci (20b) písm. b. nahrazuje text „dostavby 3. a 4. bloku elektrárny“ textem „výstavby nových jaderných zdrojů v lokalitě“.	
10.	V odstavci (21) se u popisu záměru D45 text „dostavbu jaderné elektrárny“ nahrazuje textem „výstavbu nových jaderných zdrojů v lokalitě“.	D45
11.	V odstavci (21) se u popisu záměru D56 text „dostavbu jaderné elektrárny“ nahrazuje textem „výstavbu nových jaderných zdrojů v lokalitě“.	D56

Vymezení ploch a koridorů pro veřejnou technickou infrastrukturu

Vymezení ploch a koridorů pro veřejnou technickou infrastrukturu v oblasti elektroenergetiky

Upřesnění ploch a koridorů mezinárodního a republikového významu v oblasti elektroenergetiky

12.	U rozvojové plochy Ee35 rozšíření plochy stávající elektrické stanice Kočín dochází ke změnám pouze v grafické části.	Ee35		
13.	U rozvojové plochy Ee42 pro vyvedení výkonu a vedení ZVN a VVN do rozvodny Kočín dochází ke změnám pouze v grafické části.	Ee42		
14.	V odstavci (28a) se na konec tabulky vkládá řádek v tomto znění: <table border="1" data-bbox="405 1236 1203 1429"> <tr> <td>Ee43</td> <td>ZVN 400kV a VVN 110kV ETE – Kočín 1 - záměr nových vedení pro vyvedení výkonu z nových jaderných zdrojů do elektrické stanice Kočín, záměr je vymezen koridorem na koncích trychtýřovitého tvaru o proměnné šíři cca 165 – 525 m. Dotčená katastrální území: Temelínec, Kočín, Chvalešovice.</td> </tr> </table>	Ee43	ZVN 400kV a VVN 110kV ETE – Kočín 1 - záměr nových vedení pro vyvedení výkonu z nových jaderných zdrojů do elektrické stanice Kočín, záměr je vymezen koridorem na koncích trychtýřovitého tvaru o proměnné šíři cca 165 – 525 m. Dotčená katastrální území: Temelínec, Kočín, Chvalešovice.	Ee43
Ee43	ZVN 400kV a VVN 110kV ETE – Kočín 1 - záměr nových vedení pro vyvedení výkonu z nových jaderných zdrojů do elektrické stanice Kočín, záměr je vymezen koridorem na koncích trychtýřovitého tvaru o proměnné šíři cca 165 – 525 m. Dotčená katastrální území: Temelínec, Kočín, Chvalešovice.			

ODŮVODNĚNÍ

1. POSTUP PŘI ZPRACOVÁNÍ 13. AKTUALIZACE ZÁSAD ÚZEMNÍHO ROZVOJE JIHOČESKÉHO KRAJE

13. aktualizace Zásad územního rozvoje Jihočeského kraje je pořizována z vlastního podnětu zkráceným postupem podle § 334a zákona č. 283/2021 Sb., stavební zákon, ve znění pozdějších předpisů (dále jen „nový stavební zákon“) ve vazbě na § 42a zákona č. 183/2006 Sb., o územním plánování a stavebním řádu, ve znění pozdějších předpisů (dále jen „stavební zákon“).

Obsahem návrhu na pořízení aktualizace byl požadavek na prověření možnosti vymezení plochy, která umožní výstavbu malých a středních modulárních reaktorů (dále též „SMR“) včetně ploch pro zařízení staveniště využitelných pro výstavbu SMR i pro dostavbu 3. a 4. bloku Jaderné elektrárny Temelín (dále jen „ETE“) a koridoru pro vyvedení výkonu ze SMR do rozvodny Kočín.

V souladu s § 42a odst. 3 stavebního zákona Krajský úřad Jihočeského kraje, odbor regionálního rozvoje, územního plánování a stavebního řádu, oddělení územního plánování, jakožto pořizovatel 13. aktualizace Zásad územního rozvoje Jihočeského kraje, zajistil stanoviska příslušných orgánů ochrany přírody dle § 42a odst. 2 písm. d) stavebního zákona a rovněž tak stanovisko Ministerstva životního prostředí dle § 42a odst. 2 písm. e) stavebního zákona.

Krajský úřad Jihočeského kraje, odbor životního prostředí, zemědělství a lesnictví jako příslušný orgán ochrany přírody ve svém stanovisku č. j. KUJCK 91572/2023 ze dne 31. 7. 2023 konstatoval, že návrh 13. aktualizace Zásad územního rozvoje Jihočeského kraje nemůže mít samostatně nebo ve spojení s jinými záměry nebo koncepcemi významný vliv na předměty ochrany nebo celistvost evropsky významných lokalit a ptačích oblastí ležících na území v působnosti krajského úřadu.

Ministerstvo životního prostředí, odbor výkonu státní správy II jako příslušný orgán ochrany přírody ve svém stanovisku č. j. MZP/2023/212/934 ze dne 19. 7. 2023 konstatovalo, že návrh 13. aktualizace Zásad územního rozvoje Jihočeského kraje nemůže mít samostatně nebo ve spojení s jinými záměry nebo koncepcemi významný vliv na předmět ochrany nebo celistvost evropsky významné lokality ani ptačí oblasti.

Ministerstvo životního prostředí ve svém stanovisku č. j. MZP/2023/710/2709 ze dne 30. 8. 2023 konstatovalo, že návrh 13. aktualizace Zásad územního rozvoje Jihočeského kraje není nutné posuzovat z hlediska jeho vlivů na životní prostředí, jelikož nemůže mít významný vliv na životní prostředí, veřejné zdraví či lokality soustavy Natura 2000.

Vyhodnocení vlivů 13. aktualizace Zásad územního rozvoje Jihočeského kraje na udržitelný rozvoj území se s ohledem na výše uvedená stanoviska nezpracovává.

Jelikož podnět na pořízení aktualizace obsahoval všechny zákonem požadované náležitosti, předložil jej pořizovatel (Krajský úřad Jihočeského kraje, odbor regionálního rozvoje, územního plánování a stavebního řádu, oddělení územního plánování, Ing. Věra Třísková) k rozhodnutí Zastupitelstvu Jihočeského kraje (§ 42a odst. 4 stavebního zákona).

O pořízení, o obsahu 13. aktualizace Zásad územního rozvoje Jihočeského kraje a využití tzv. zkráceného postupu pořízení, rozhodlo Zastupitelstvo Jihočeského kraje usnesením č. 344/2023/ZK-29 dne 19. 10. 2023.

V souladu s ustanovením § 42b odst. 1 zákona stavebního zákona, ve kterém se mj. uvádí: *na základě rozhodnutí zastupitelstva kraje o pořízení, nebo na základě zprávy o uplatňování, ve kterých zastupitelstvo výslovně uvede, že aktualizace bude provedena zkráceným postupem, krajský úřad zajistí zpracování návrhu aktualizace*, přistoupil Krajský úřad Jihočeského kraje rovnou ke zpracování návrhu 13. aktualizace Zásad územního rozvoje Jihočeského kraje.

Zodpovědným projektantem 13. aktualizace Zásad územního rozvoje Jihočeského kraje je Ing. arch. Ludmila Šnejdová, autorizovaný architekt, ve spolupráci s Ing. Štěpánem Lukschem.

Dle Ministerstva životního prostředí (stanovisko č. j. MZP/2023/710/2709 ze dne 30. 8. 2023) nejsou v tuto chvíli předpokládány potenciální významné vlivy návrhu 13. aktualizace Zásad územního rozvoje Jihočeského kraje přesahující hranice České republiky. Proto Krajský úřad Jihočeského kraje, odbor regionálního rozvoje, územního plánování a stavebního řádu, oddělení územního plánování, jako pořizovatel Zásad územního rozvoje Jihočeského kraje, nenabídl podle § 37 odst. 3 stavebního zákona prostřednictvím Ministerstva zahraničních věcí konzultace sousedním státům.

Současně s 13. aktualizací Zásad územního rozvoje Jihočeského kraje pořizuje Krajský úřad Jihočeského kraje i 4b. a 4c. aktualizaci Zásad územního rozvoje Jihočeského kraje, které reagují zejména na aktualizace Politiky územního rozvoje ČR, poznatky z aplikace Zásad územního rozvoje Jihočeského kraje a podněty dotčených orgánů a obcí,

10. aktualizaci Zásad územního rozvoje Jihočeského kraje, která se především zabývá stanovením cílových kvalit krajiny na území Jihočeského kraje, dále 12. aktualizaci Zásad územního rozvoje Jihočeského kraje, která především prověřuje možnost vymezení ploch pro výstavbu fotovoltaického parku na postupně asanovaných a rekultivovaných plochách odkaliště DIAMO- MAPE, 14. aktualizaci Zásad územního rozvoje Jihočeského kraje, která zejména prověřuje vymezení koridoru pro dopravní obchvat Českého Krumlova a 15. aktualizaci Zásad územního rozvoje Jihočeského kraje, která zejména prověřuje vymezení dopravního koridoru pro umístění odpočívek na dálnici D3.

Rozšíření plochy Ee35 (rozvodna Kočín) a rozšíření plochy Ee42 je v současnosti řešeno 12. a zároveň touto 13. aktualizací Zásad územního rozvoje Jihočeského kraje. Obě aktualizace se vzájemně věcně překrývají pouze v místě rozšíření plochy Ee42 o část plochy Ee35 (rozvodna Kočín), jejíž zahrnutí do plochy Ee42 (rozvojová plocha pro vyvedení výkonu a vedení ZVN a VVN) bylo v předchozích aktualizacích opomenuto. Principem plochy Ee42 je zajištění vyvedení výkonu z rozvodny Kočín a současně nepředurčování, z které konkrétní části rozvodny bude konkrétní vývod proveden. Vzhledem k tomuto principu vymezení je nezbytně nutné, aby plocha Ee42 v sobě zahrnovala i kompletní rozsah rozvodny Kočín. Vzhledem k situaci, kdy nelze předikovat, která aktualizace bude dokončena dříve, resp. zda budou obě aktualizace skutečně zastupitelstvem kraje vydány, je napravení současného stavu nepřekrytí ploch Ee35 a Ee42 obsahem obou aktualizací. Současně v obou aktualizacích dochází k rozšíření rozvodny Kočín (plocha Ee35). V aktualizaci č. 12 se rozvodna rozšiřuje v západní části, v aktualizaci č. 13 ve východní části. Souběžně s rozšířením rozvodny se ve stejných směrech rozšiřuje vždy i plocha Ee42 z důvodů uvedených výše. Podstatné pro další postup pořizování aktualizací je, že se obě aktualizace vzájemně nenegují. V případě vydání obou aktualizací v předpokládaném a nyní projednávaném znění dojde ve výsledku po jejich vydání k rozšíření záměrů Ee35 a Ee42 ve východním i západním směru.

Jelikož se pořizované aktualizace svým rozsahem (řešeným územím) a částečně i obsahem překrývají, Krajský úřad Jihočeského kraje, odbor regionálního rozvoje, územního plánování a stavebního řádu, oddělení územního plánování, jakožto pořizovatel uvedených aktualizací, zajišťuje jejich vzájemnou koordinaci.

Návrh 13. aktualizace Zásad územního rozvoje Jihočeského kraje byl v souladu s § 39 odst. 1 stavebního zákona doručen veřejnou vyhláškou ze dne 5. 2. 2024. Veřejné projednání 13. aktualizace Zásad územního rozvoje Jihočeského kraje se konalo dne 8. 3. 2024. Připomínky a námítky ke zpracované dokumentaci, stejně jako stanoviska dotčených orgánů, mohly být k návrhu uplatněny do 15. 3. 2024 (včetně).

K návrhu 13. aktualizace Zásad územního rozvoje Jihočeského kraje bylo uplatněno celkem 14 stanovisek dotčených orgánů, z nichž 10 bylo souhlasných, příp. souhlasných s upozorněním, 1 souhlasné stanovisko s podmínkou, 2 stanoviska obsahující požadavek na úpravu textu a 1 stanovisko nesouhlasné. Uplatněná stanoviska včetně jejich vyhodnocení jsou uvedena v tabulce v kapitole 2 odůvodnění. K návrhu 13. aktualizace Zásad územního rozvoje Jihočeského kraje byly dále uplatněny 4 námítky a 2 připomínky sousedních krajů.

Stanovisko Ministerstva pro místní rozvoj k návrhu 13. aktualizace Zásad územního rozvoje Jihočeského kraje podle § 42b odst. 5 stavebního zákona bylo vydáno dne 10. 4. 2024 pod čj. MMR 37987/2024-81 se závěrem, že: „Ministerstvo k návrhu 13 A ZÚR JCK neuplatňuje požadavky vyžadující odstranění nedostatků z hledisek uvedených v § 42b odst. 5 stavebního zákona“.

V souladu s § 39 odst. 4 stavebního zákona pořizovatel vyhodnotil výsledky projednání a s ohledem na veřejné zájmy zpracoval návrh rozhodnutí o námítkách a návrh vyhodnocení připomínek (viz tabulka v kapitole 8 a 9 odůvodnění). Návrh rozhodnutí o námítkách a návrh vyhodnocení připomínek byl v souladu s ustanovením § 39 odst. 4 stavebního zákona zaslán k uplatnění stanovisek dotčeným orgánům a Ministerstvu pro místní rozvoj. K zasláným návrhům byla uplatněna souhlasná stanoviska, vyjma stanoviska Ministerstva zemědělství, které uplatnilo stanovisko s připomínkou (blíže viz vyhodnocení stanovisek dotčených orgánů k návrhu rozhodnutí o námítkách a návrhu vypořádání připomínek uplatněných k návrhu 13. aktualizace Zásad územního rozvoje Jihočeského kraje níže v textu v kapitole 2 odůvodnění).

Na základě vyhodnocení výsledku projednání, tj. na základě vyhodnocení uplatněných stanovisek, námitek a připomínek, zpracoval pořizovatel pokyn k úpravě návrhu 13. aktualizace Zásad územního rozvoje Jihočeského kraje.

Návrh byl upraven v souladu s výsledky jednotlivých jednání s příslušnými dotčenými orgány, které uplatnily k návrhu 13. aktualizace Zásad územního rozvoje Jihočeského kraje v rámci veřejného projednání nesouhlasné stanovisko, případně stanovisko s požadavkem na upravení návrhu (viz tabulka v kapitole 2 odůvodnění). Rovněž bylo dopracováno odůvodnění

ve vztahu k namítaným skutečnostem v uplatněných námitkách oprávněných investorů. Úpravy návrhu 13. aktualizace Zásad územního rozvoje Jihočeského kraje zejména souvisely s již existujícími limity v území uvedenými v územně analytických podkladech (např. biotop vybraných zvláště chráněných druhů velkých savců, mohylové pohřebiště, plynovody včetně jejich bezpečnostního pásma), které s ohledem na jednoznačnost a přehlednost Zásad územního rozvoje Jihočeského kraje ve vztahu k měřítku jejich zpracování nejsou zobrazovány v koordinačním výkrese. Nicméně z důvodu jednoznačnosti pro následné rozhodování v území bylo odůvodnění návrhu doplněno o informaci o existenci těchto limitů a o příslušná schémata. Ve výrokové části byla rovněž doplněna zásada pro územně plánovací činnost a rozhodování v území ve vazbě na uvedený biotop. Dále byl zmenšen rozsah plochy Ee35 o již zkolaudované části elektrické stanice Kočín. V odůvodnění byla rovněž doplněna informace, resp. upozornění zejména pro navazující řízení, že je nezbytné zajistit koordinaci překrývajících se záměrů elektrických vedení v území a potřebné množství vod pro případný provoz nových jaderných zdrojů v navrhované ploše.

Výše uvedené úpravy neměly zásadní dopad do vlastního návrhu 13. aktualizace Zásad územního rozvoje Jihočeského kraje, nedošlo k podstatné úpravě návrhu ani nebylo nutné návrh zcela přepracovat, a bylo tak možno přistoupit k vydání 13. aktualizace Zásad územního rozvoje Jihočeského kraje.

Krajský úřad proto přezkoumal v souladu s ustanovením § 40 odst. 1 stavebního zákona návrh 13. aktualizace Zásad územního rozvoje Jihočeského kraje z hledisek uvedených v tomto ustanovení a konstatoval, že 13. aktualizace Zásad územního rozvoje Jihočeského kraje je zpracována v souladu s politikou územního rozvoje, s cíli a úkoly územního plánování, s požadavky stavebního zákona i jeho prováděcích předpisů a taktéž s požadavky zvláštních právních předpisů a s požadavky dotčených orgánů. Protože byly splněny všechny zákonné podmínky pro předložení 13. aktualizace Zásad územního rozvoje Jihočeského kraje k jejímu vydání, bude návrh předložen Zastupitelstvu Jihočeského kraje k vydání na jeho jednání dne 20. června 2024.

Kapitola bude postupně doplňována dle stavu projednání.

2. VÝSLEDEK PŘEZKOUMÁNÍ 13. AKTUALIZACE ZÁSAD ÚZEMNÍHO ROZVOJE JIHOČESKÉHO KRAJE PODLE § 40 ODS. 1 A 2 STAVEBNÍHO ZÁKONA

Vyhodnocení souladu 13. aktualizace Zásad územního rozvoje Jihočeského kraje s Politikou územního rozvoje ČR

Předmětem 13. aktualizace Zásad územního rozvoje Jihočeského kraje je úprava vymezení plochy mezinárodního a republikového významu, aby umožnila realizaci nových jaderných zdrojů nejen v podobě dostavby 3. a 4. bloku jaderné elektrárny Temelín, ale také v podobě malých a středních modulárních reaktorů, a to včetně souvisejících stavebních a technologických objektů a ploch zařízení staveniště a technické infrastruktury pro vyvedení výkonu do rozvodny Kočín.

Řešení 13. aktualizace Zásad územního rozvoje Jihočeského kraje se tedy přímo dotýká záměru obsaženého v Politice územního rozvoje ČR, ve znění aktualizací č. 1 až 7 (dále též jen „PÚR ČR“), a to záměru **E4a Plocha pro rozšíření včetně koridorů pro vyvedení elektrického a tepelného výkonu včetně potřebné infrastruktury elektráren Temelín, Ledvice, Počeradý, Prunéřov, Tušimice, Dětmárovice, Mělník a Dukovany, včetně plochy vodní nádrže pro zajištění dlouhodobého provozu Dukovan (v případě její nezbytnosti) a koridorů pro propojení s nejbližší rozvodnou**, která byla PÚR ČR vymezena za účelem vytvoření územních podmínek pro obnovu nebo realizaci nových jaderných zdrojů včetně související veřejné infrastruktury a jejich propojení s nejbližší rozvodnou. Předmětem 13. aktualizace Zásad územního rozvoje Jihočeského kraje je úprava podmínek a rozsahu (rozšíření) ploch mezinárodního a republikového již vymezených Zásadami územního rozvoje Jihočeského kraje v platném znění, tj. ve znění jejich 1., 2., 3., 4a., 5., 6., 7., 8., 9. a 11. aktualizace a rozsudku 1As 15/2016 – 85 NSS (dále také jen „ZUR v platném znění“) pro nové jaderné zdroje pod kódem KP38, jejichž využití bylo konkretizováno pro dostavbu 3. a 4. bloku elektrárny Temelín, tak, aby umožnily výstavbu nových jaderných zdrojů také v podobě malých a středních modulárních reaktorů. Jelikož se jedná také o nový jaderný zdroj umístovaný ve vazbě na elektrárnu Temelín, kdy předpokládané plochy pro výstavbu i nezbytné související plochy (zejména zřízení staveniště) jsou předpokládány pro oba jmenované zdroje, lze konstatovat jejich provázanost a nevhodnost vymezovat pro ně plochy samostatně. Navíc záměr výstavby SMR vychází z Programového prohlášení vlády České republiky z ledna 2022 a dále z Plánu pro malé a střední reaktory v České republice – využití a hospodářský rozvoj schváleného usnesením vlády č. 808 ze dne

1. listopadu 2023 a je plně v souladu s cíli stávající aktualizace Státní energetické koncepce, a rovněž tak i s Národním akčním plánem rozvoje jaderné energetiky v ČR. Z uvedených důvodů lze konstatovat, že řešení koresponduje s účelem vymezení plochy E4a PÚR ČR a není v rozporu s PÚR ČR.

Dále se 13. aktualizace svým řešením dotýká záměru Ee32 ZVN 400kV a VVN 110kV ETE – Kočín – záměr vyvedení výkonu z 3. a 4. bloku jaderné elektrárny Temelín do elektrické stanice Kočín, který je také upřesněním záměru E4a vymezeného PÚR ČR již promítnutého do ZUR v platném znění. Dochází totiž k částečnému překryvu koridoru Ee32 a koridoru Ee43 ZVN 400kV a VVN 110kV ETE – Kočín 1 - záměr nových vedení pro vyvedení výkonu z nových jaderných zdrojů do elektrické stanice Kočín. Vzhledem k charakteru těchto záměrů, kdy se jedná v obou případech o záměry řešené ZUR v platném znění pro zajištění vyvedení výkonu z nových jaderných zdrojů situovaných do ploch elektrárny Temelín do rozvodny Kočín, pro které zásady definované v odstavci (11c) ZUR v platném znění stanovují „V případě vzájemného překryvu záměrů navržených Zásadami územního rozvoje Jihočeského kraje je nutno zajistit vzájemnou koordinaci těchto záměrů.“, lze i v tomto ohledu konstatovat soulad s PÚR ČR.

13. aktualizace Zásad územního rozvoje Jihočeského kraje má rovněž vliv na záměry E4a, E7, E20 a E21 obsažené v Politice územního rozvoje ČR, ve znění aktualizací č. 1 až 7, a to úpravou vymezení záměru Ee35 a Ee42 v Zásadách územního rozvoje Jihočeského kraje. Uvedenými úpravami 13. aktualizace Zásad územního rozvoje Jihočeského kraje naplňuje cíle rozvoje stanovené v PÚR ČR. Svým řešením nemá 13. aktualizace Zásad územního rozvoje Jihočeského kraje vliv na další záměry v tomto dokumentu obsažené. Další záměrů obsažených PÚR ČR se nedotýká ani svým řešením na ně nemá vliv.

Do souladu s Politikou územního rozvoje ČR, ve znění aktualizací č. 1 až 7, jsou Zásady územního rozvoje Jihočeského kraje uváděny v rámci aktualizace č. 4 Zásad územního rozvoje Jihočeského kraje rozdělené na aktualizace 4a, 4b a 4c.

Pokud se jedná o dotčení republikových priorit stanovených v Politice územního rozvoje ČR, v platném znění, je potřeba zohlednit, že 13. aktualizací Zásad územního rozvoje Jihočeského kraje je dotčen přímo konkrétní záměr rozvoje elektrárny Temelín včetně propojení s rozvodnou Kočín obsažený v PÚR ČR (bližší popis viz předchozí odstavce). Rozvojové plochy jsou vymezeny přímo ve vazbě na zastavěné území elektrárny Temelín a v jejím blízkém okolí a pouze v takovém rozsahu, aby bylo možno zajistit realizaci záměru. Respektive jsou upravovány a rozšiřovány Zásadami územního rozvoje Jihočeského kraje v platném znění již vymezené zastavitelné plochy pro dostavbu 3. a 4. bloku jaderné elektrárny Temelín tak, aby umožnily také SMR. Tímto přístupem je minimalizována další fragmentace nezastavěného území. Záměr nevyvolává další nové nároky na dopravní napojení oproti již navrženým pro původně vymezené plochy. Přestože se tedy nejedná o využití brownfieldu nebo již zastavěného území, lze konstatovat podobnost s některými cíli, jejichž dosažení sleduje priorita v čl. (19) PÚR ČR „*Vytvářet předpoklady pro rozvoj, využití potenciálu a polyfunkční využívání opuštěných areálů a ploch (tzv. brownfields průmyslového, zemědělského, vojenského a jiného původu, vč. území bývalých vojenských újezdů). Hospodárně využívat zastavěné území (podpora přestaveb revitalizací a sanací území) a zajistit ochranu nezastavěného území (zejména zemědělské a lesní půdy) a zachování veřejné zeleně, včetně minimalizace její fragmentace. Cílem je účelné využívání a uspořádání území úsporně v nárocích na veřejné rozpočty na dopravu a energii, které koordinací veřejných a soukromých zájmů na rozvoji území omezuje negativní důsledky suburbanizace pro udržitelný rozvoj území.*“

Respektovány jsou také priority uvedené v čl. (20) PÚR ČR „*Rozvojové záměry, které mohou významně ovlivnit charakter krajiny, umísťovat do co nejméně konfliktních lokalit a následně podporovat potřebná kompenzační opatření. S ohledem na to při územně plánovací činnosti, respektovat veřejné zájmy např. ochrany biologické rozmanitosti a kvality životního prostředí, zejména formou důsledné ochrany zvláště chráněných území, lokalit soustavy Natura 2000, mokřadů, ochranných pásem vodních zdrojů, chráněné oblasti přirozené akumulace vod a nerostného bohatství, ochrany zemědělského a lesního půdního fondu. Vytvářet územní podmínky pro implementaci a respektování územních systémů ekologické stability a zvyšování a udržování ekologické stability a k zajištění ekologických funkcí i v ostatní volné krajině a pro ochranu krajinných prvků přírodního charakteru v zastavěných územích, zvyšování a udržování rozmanitosti venkovské krajiny. V rámci územně plánovací činnosti vytvářet podmínky pro ochranu krajinného rázu s ohledem na cílové kvality krajiny a vytvářet podmínky pro využití přírodních zdrojů.*“ Navrhovaný záměr totiž navazuje funkčně i polohou na stávající jadernou elektrárnu Temelín, přičemž cca polovina z dotčených zastavitelných ploch nejsou plochy nově navrhované, ale tvoří je zastavitelné plochy již vymezené pro dostavbu 3. a 4. bloku elektrárny Temelín KP38. U těchto ploch dochází pouze k úpravě podmínek využití, aby umožňovaly realizaci také jiných nových jaderných zdrojů, konkrétně SMR. Jejich rozšíření o nové plochy navazuje na plochy již vymezené a pouze v takovém rozsahu, aby byla zajištěna realizovatelnost záměrů, pro které jsou vymezeny.

Ostatní priority uvedené v Politice územního rozvoje ČR, v platném znění, nemají přímou vazbu na vymezovaný záměr, proto nejsou dále podrobněji ve vztahu k vymezované koncepci a ploše zdůvodněny. Návrh 13. aktualizace Zásad územního rozvoje Jihočeského kraje nevyvolává kolizi s žádnou z územně plánovacích priorit obsažených v Politice územního rozvoje ČR, v platném znění.

Vyhodnocení souladu 13. aktualizace Zásad územního rozvoje Jihočeského kraje s cíli a úkoly územního plánování

SOULAD S CÍLI ÚZEMNÍHO PLÁNOVÁNÍ

(1) Cílem územního plánování je vytvářet předpoklady pro výstavbu a pro udržitelný rozvoj území, spočívající ve vyváženém vztahu podmínek pro příznivé životní prostředí, pro hospodářský rozvoj a pro soudržnost společenství obyvatel území a který uspokojuje potřeby současné generace, aniž by ohrožoval podmínky života generací budoucích.

Základní princip dlouhodobé udržitelnosti vývoje kraje spočívající ve vytváření předpokladů pro výstavbu a pro udržitelný rozvoj území je naplňován již v platných Zásadách územního rozvoje Jihočeského kraje, přičemž 13. aktualizace Zásad územního rozvoje Jihočeského kraje tento princip rovněž respektuje a naplňuje.

Návrh 13. aktualizace Zásad územního rozvoje Jihočeského kraje zaměřující se na vytvoření podmínek pro rozšíření možností v oblasti jaderných zdrojů energie, a to rozšířením návrhu na dostavbu 3. a 4. bloku jaderné elektrárny Temelín obsaženého již platných Zásadách územního rozvoje Jihočeského kraje i o možnost realizace malých a středních modulárních reaktorů, tedy dále přispívá k vytvoření předpokladů pro udržitelný rozvoj území, a to zejména s ohledem na životní prostředí, hospodářský rozvoj, potřeby současné generace i na podmínky života budoucích generací. Návrh 13. aktualizace Zásad územního rozvoje Jihočeského kraje svým řešením tedy přispívá k vytvoření předpokladů pro budoucí zajištění energetické bezpečnosti a soběstačnosti ČR a v neposlední řadě k naplnění evropských klimaticko-energetických závazků České republiky¹. Na rozdíl uhelných elektráren, jejichž provoz je postupně ukončován, je SMR tzv. nízkouhlíkový zdroj, který významně přispívá ke snížení emisí CO₂ a tím ke zmírnění klimatických změn. Zároveň se jedná o zdroj s potenciálem významně přispět k zajištění současných a narůstajících energetických potřeb ČR (dle informací uvedených v Plánu pro malé a střední reaktory v České republice – využití a hospodářský přínos totiž bylo v Hodnocení zdrojové přiměřenosti ES ČR do roku 2040 (MAF) vyhodnoceno, že „výstavba obnovitelných zdrojů společně s výstavbou nových velkých reaktorů nepokryje potřeby soběstačnosti v elektroenergetice České republiky, a bude potřebné dozdrojovat další až 3 GWe výkonu do roku 2050.“) V tzv. energetickém mixu hraje významnou roli z pohledu zajištění energetické bezpečnosti, tzn. k zajištění stabilního a spolehlivého zásobování elektrickou energií v potřebném množství a kvalitě i při začlenění přerušovaných dodávek z obnovitelných zdrojů energie, což je zásadní např. u kritické infrastruktury.

Stejně jako jiné jaderné zdroje je SMR původcem radioaktivního odpadu (také jen „RAO“) a vyhořelého jaderného paliva (také jen „VJP“), jejichž uložení bude nutno řešit. Nicméně s ohledem na nezbytnost zajištění energetických potřeb ČR a s ohledem na možnosti, jak je zajistit včetně energetické bezpečnosti, tzn. stabilního a spolehlivého zásobování elektrickou energií v potřebném množství a kvalitě bez využívání fosilních paliv (zejména uhlí), a skutečnost, že se ale jedná o bezemisní výrobu elektrické energie mající pozitivní dopad na zmírňování klimatické změny, lze i v tomto ohledu konstatovat splnění tohoto cíle.

Na základě výše uvedeného lze tvrdit, že návrh 13. aktualizace Zásad územního rozvoje Jihočeského kraje svým řešením zohledňuje vyváženost podmínek pro příznivé životní prostředí, pro hospodářský rozvoj i pro potřeby současné generace i na podmínky života budoucích generací.

(2) Územní plánování zajišťuje předpoklady pro udržitelný rozvoj území soustavným a komplexním řešením účelného využití a prostorového uspořádání území s cílem dosažení obecně prospěšného souladu veřejných a soukromých zájmů na rozvoji území. Za tím účelem sleduje společenský a hospodářský potenciál rozvoje.

¹ Dne 18. 10. 2023 vzala vláda ČR na vědomí návrh aktualizace Vnitrostátního plánu České republiky v oblasti energetiky a klimatu, který byl zpracován na základě požadavku nařízení Evropského parlamentu a Rady (EU) 2018/1999 o správě energetické unie a opatření v oblasti klimatu a obsahuje cíle a politiky ve všech pěti rozměrech energetické unie na období 2021-2030 s výhledem do roku 2050. Stěžejní část Vnitrostátního plánu tvoří nastavení příspěvku ČR ke klimaticko-energetickým cílům EU v oblasti snižování emisí, zvyšování podílu obnovitelných zdrojů energie a zvyšování energetické účinnosti. Struktura a náležitosti Vnitrostátního plánu respektují výše zmíněné nařízení.

Taktéž tento cíl územního plánování je zajištěn především celkovým řešením Zásad územního rozvoje Jihočeského kraje a tato aktualizace k naplnění tohoto cíle přispívá. Zajištění účelného využití a prostorového uspořádání území je návrhem 13. aktualizace Zásad územního rozvoje Jihočeského kraje zajištěno, protože tato aktualizace vytváří podmínky pro umístění záměru SMR do lokality, kde se nachází stávající jaderný zdroj, elektrárna Temelín, a kde byl doposud předpokládán jeho další rozvoj v podobě dostavby 3. a 4. bloku jaderné elektrárny Temelín. Tzn., že pro jeho umístění byla zvolena infrastrukturně převážně připravená lokalita, ve které se jaderný zdroj již nachází, lokalita je dlouhodobě monitorovaná a dle výsledků analýz je vhodná také pro umístění SMR. V blízkosti lokality se nachází také rozvodna Kočín, kam je možno vyvést vyrobenou energii ze SMR. Návrhové řešení 13. aktualizace Zásad územního rozvoje Jihočeského kraje zároveň nezamezuje budoucí realizaci dostavby 3. a 4. bloku jaderné elektrárny Temelín, konečné podmínky využití pro dotčené plochy nejsou oproti původnímu nastavení nijak zužovány, jsou pouze o SMR rozšiřovány.

Návrh 13. aktualizace Zásad územního rozvoje Jihočeského kraje přispívá k dosažení obecně prospěšného souladu zájmů soukromých spočívajících v investičních záměrech fyzických či právnických osob zařízení SMR provozujících a zájmů veřejných zejména v podobě zajištění energetické bezpečnosti, zabezpečení narůstajících energetických potřeb společnosti, zajištění stability dodávky energie v potřebné kvalitě i při začlenění přerušovaných dodávek z obnovitelných zdrojů energie, přičemž nedochází k nadměrnému zatěžování životního prostředí, naopak jedná se o bezemisní výrobu elektrické energie přispívající ke zmírnění klimatické změny (zejména snížením emisí CO₂) a umožňující rozšiřování zapojení OZE (zajištění stability dodávek), a v neposlední řadě vytvoření podmínek pro možnost realizace SMR podpoří možnost využít pro ČR strategickou příležitost s vysokou přidanou hodnotou pro český průmysl i vědu v podobě nového hospodářského zaměření, udržení jaderného know-how, upevnění pozice ČR v jaderné energetice a plnění dekarbonizační strategie ČR.

Již uvedené v předchozích odstavcích vypovídá také o významném společenském a hospodářském potenciálu tohoto záměru nejen z pohledu kraje, ale celé republiky.

(3) Orgány územního plánování postupem podle tohoto zákona koordinují veřejné i soukromé záměry změn v území, výstavbu a jiné činnosti ovlivňující rozvoj území a konkretizují ochranu veřejných zájmů vyplývajících ze zvláštních právních předpisů.

Tento cíl je naplněn zejména procesní stránkou pořízení aktualizace č. 13 Zásad územního rozvoje Jihočeského kraje, která v sobě snoubí projednání jejího obsahu s veřejností, projednání s dotčenými orgány hájícími veřejné zájmy dle zvláštních právních předpisů a případné nastavení podmínek dle jimi hájených zájmů.

13. aktualizace Zásad územního rozvoje Jihočeského kraje v souladu s § 36 odst. 3 stavebního zákona koordinuje nadmístní veřejné záměry změn v území v podmínkách území Jihočeského kraje se soukromými záměry. Přijatelnost návrhu s ohledem na veřejné zájmy hájené dotčenými orgány podle zvláštních právních předpisů byla ověřena v rámci procesu pořízení této aktualizace.

Jak bylo naloženo s uplatněnými požadavky dotčených orgánů, uplatněnými námitkami a připomínkami je patrné zejména z kapitol odůvodnění: Vyhodnocení souladu 13. aktualizace Zásad územního rozvoje Jihočeského kraje s požadavky zvláštních právních předpisů a se stanovisky dotčených orgánů podle zvláštních právních předpisů, Vyhodnocení námitek a Vyhodnocení připomínek.

(4) Územní plánování ve veřejném zájmu chrání a rozvíjí přírodní, kulturní a civilizační hodnoty území včetně urbanistického, architektonického a archeologického dědictví. Přitom chrání krajinu jako podstatnou složku prostředí života obyvatel a základ jejich totožnosti. S ohledem na to určuje podmínky pro hospodárné využívání zastavěného území a zajišťuje ochranu nezastavěného území a nezastavitelných pozemků. Zastavitelné plochy se vymezují s ohledem na potenciál rozvoje území a míru využití zastavěného území.

Cíl uvedený v § 18 odst. 4 stavebního zákona je naplněn samotným řešením Zásad územního rozvoje Jihočeského kraje jako celku. Ochrana a rozvoj přírodních, kulturních a civilizačních hodnot území včetně urbanistického, architektonického a archeologického dědictví je zajištěna prioritami územního plánování kraje a stanovenými podmínkami koncepce ochrany a rozvoje přírodních, kulturních a civilizačních hodnot. K této ochraně zároveň přispívají i stanovené zásady pro rozhodování v území v rámci vymezených rozvojových oblastí a os a specifických oblastí. Současně jsou těmito prioritami, podmínkami, zásadami a úkoly vytvořeny předpoklady pro udržitelný rozvoj území a pro hospodárné využívání zastavěného území a zajištění ochrany nezastavěného území.

Dílčí 13. aktualizace Zásad územního rozvoje Jihočeského kraje tento cíl respektuje. Záměr SMR je totiž situován do lokality, kde se nachází stávající jaderná elektrárna Temelín a kde jsou již navrženy plochy pro její rozvoj, tudíž nedojde k dotčení jiného doposud nezátíženého území. Řešení 13. aktualizace Zásad územního rozvoje Jihočeského kraje má umožnit využití již navržených ploch pro dostavbu 3. a 4. bloku jaderné elektrárny Temelín také pro umístění záměru SMR. Přestože rozšířením možného způsobu využití vyvstává také potřeba vymezení nových ploch, je vzhledem k možnosti využití ploch již navržených pro oba záměry jejich nárůst minimalizován a tím i dopad do území. Navíc jsou nově navržené plochy předpokládány pro zařízení stavenišť, dopad do území lze tedy předpokládat jako dočasný.

Při vymezení těchto nových lokalit byly kromě provozních potřeb a limitujících skutečností pro umístění (jako např. i konfigurace (svažitost) terénu), zohledněny i další skutečnosti jako vazba na již vymezené plochy nebo vzdálenost od sídla či výskyt území s archeologickými nálezy v okolí (více viz kapitola 3., zdůvodnění návrhu samotného záměru KP38). Právě zohlednění uvedených skutečností souvisí s vymezením jedné z nových ploch na PUPFL. Plocha je pro zajištění realizace záměru nezbytná, dotčený les je ale les „mladý“ vysázený na rekultivovaných pozemcích a předmětná plocha je plánována pro zařízení stavenišť, tudíž opět s následnou rekultivací.

Navržené řešení zohledňuje skutečnost, že jedna z dílčích ploch záměru se nachází v překryvu s biotopem vybraných zvláště chráněných druhů velkých savců a na tuto skutečnost reaguje stanovením zásady pro územně plánovací činnost a rozhodování v území (více viz kapitola 3., zdůvodnění návrhu samotného záměru KP38).

Vazbu na splnění tohoto cíle mají skutečnosti uvedené již výše u vyhodnocení souladu s cíli územního plánování (1) až (3).

(5) V nezastavěném území lze v souladu s jeho charakterem umisťovat stavby, zařízení, a jiná opatření pouze pro zemědělství, lesnictví, vodní hospodářství, těžbu nerostů, pro ochranu přírody a krajiny, pro veřejnou dopravní a technickou infrastrukturu, přípojky a účelové komunikace, pro snižování nebezpečí ekologických a přírodních katastrof a pro odstraňování jejich důsledků, a dále taková technická opatření a stavby, které zlepšují podmínky jeho využití pro účely rekreace a cestovního ruchu, například cyklistické stezky, hygienická zařízení, ekologická a informační centra; doplňková funkce bydlení či pobytové rekreace není u uvedených staveb přípustná. Uvedené stavby, zařízení a jiná opatření včetně staveb, které s nimi bezprostředně souvisejí včetně oplocení, lze v nezastavěném území umisťovat v případech, pokud je územně plánovací dokumentace z důvodu veřejného zájmu výslovně nevylučuje.

Uvedený cíl není pro zásady územního rozvoje zcela přílehlavý, jelikož obsahem zásad územního rozvoje není vymezení nezastavěného území, co by území, které nebylo zahrnuto do zastavěného území ani zastavitelných ploch. Zásady řeší jednotlivé záměry na území kraje, v neřešeném území ovlivňují území kraje stanovením obecně platných principů pro využití území. Zásady územního rozvoje Jihočeského kraje jej tedy v obecné rovině naplňují stanovením cílů, úkolů a priorit využívání území Jihočeského kraje.

(6) Na nezastavitelných pozemcích lze výjimečně umístit technickou infrastrukturu způsobem, který neznemožní jejich dosavadní užívání.

Také cíl uvedený pod bodem (6) není pro zásady územního rozvoje přílehlavý, zásady řeší jednotlivé záměry na území kraje, v neřešeném území ovlivňují území kraje stanovením obecně platných principů pro využití území, ty nejsou s bodem (6) v rozporu.

SOULAD S ÚKOLY ÚZEMNÍHO PLÁNOVÁNÍ

Z hlediska splnění úkolů územního plánování lze konstatovat, že aktualizace č. 13 Zásad územního rozvoje Jihočeského kraje přímo reaguje na úkoly stanovené v § 19 odst. 1 pod písmenem c) a e) stavebního zákona.

Ostatní úkoly odpovídající podrobnosti zásad územního rozvoje uvedené v § 19 stavebního zákona jsou koncepčního charakteru a jsou zohledněny v komplexním řešení Zásad územního rozvoje Jihočeského kraje. Návrh aktualizace č. 13 Zásad územního rozvoje Jihočeského kraje nenarušuje splnění žádného z úkolů územního plánování definovaných stavebním zákonem.

K jednotlivým dotčeným úkolům viz níže:

c) prověřovat a posuzovat potřebu změn v území, veřejný zájem na jejich provedení, jejich přínosy, problémy, rizika s ohledem například na veřejné zdraví, životní prostředí, geologickou stavbu území, vliv na veřejnou infrastrukturu a na její hospodárné využívání

Potřeby změn v území, veřejný zájem na jejich provedení, jejich přínosy, problémy a rizika byly prověřeny řešením 13. aktualizace Zásad územního rozvoje Jihočeského kraje. Na základě prověření a posouzení provádí 13. aktualizace Zásad územního rozvoje Jihočeského kraje změny v území a v definovaných podmínkách využití vedoucí k vytvoření podmínek pro umožnění také realizace záměru SMR do lokality, kde se nachází stávající jaderný zdroj, elektrárna Temelín, a kde byl doposud předpokládán jeho další rozvoj v podobě dostavby 3. a 4. bloku jaderné elektrárny Temelín (možnost realizace dostavby 3. a 4. bloku jaderné elektrárny Temelín není dotčena). SMR je významný zdroj elektrické energie, s potenciálem významně přispět k zajištění soběstačnosti a nezávislosti státu a energetické bezpečnosti, zabezpečení narůstajících energetických potřeb společnosti, zajištění stability dodávky energie v potřebné kvalitě i při začlenění přerušovaných dodávek z obnovitelných zdrojů energie.

Zároveň nedochází k nadměrnému zatěžování životního prostředí, naopak jedná se o bezemisní výrobu elektrické energie přispívající ke zmírnění klimatické změny (zejména snížením emisí CO₂), čímž přispívá k plnění evropských klimaticko-energetických závazků České republiky.

V neposlední řadě lze konstatovat, že návrh 13. aktualizace umístěním záměru právě do lokality ETE Temelín se stávající jadernou elektrárnou a dlouhodobým předpokladem její dostavby přispívá k hospodárnému využívání veřejné infrastruktury.

Pro vyhodnocení splnění tohoto úkolu platí i skutečnosti uvedené již výše u vyhodnocení souladu s cíli územního plánování (1) až (4).

e) stanovovat podmínky pro provedení změn v území, zejména pak umístění a uspořádání staveb s ohledem na stávající charakter a hodnoty území a na využitelnost navazujícího území

Jak již bylo uvedeno v tomto odůvodnění výše, rozšíření plochy KP38 je navrhováno v přímé návaznosti na území, které je již dnes charakteristické záměry v oblasti jaderné energetiky. Umístění nového jaderného zdroje do této pro jadernou energetiku již typické lokality plně respektuje požadavky na zohledňování stávajícího charakteru území při vymezování nových záměrů. Též požadavek na zohlednění využitelnosti navazujícího území je v rámci 13. aktualizace Zásad územního rozvoje Jihočeského kraje respektován, neboť umístění rozvojových ploch souvisí s již vymezenými plochami pro dostavbu 3. a 4. bloku jaderné elektrárny Temelín.

Pro vyhodnocení splnění tohoto úkolu platí i skutečnosti uvedené již výše u vyhodnocení souladu s cíli územního plánování (1) až (4).

Vyhodnocení souladu 13. aktualizace Zásad územního rozvoje Jihočeského kraje s požadavky zákona č. 183/2006 Sb., o územním plánování a stavebním řádu a jeho prováděcích předpisů

13. aktualizace Zásad územního rozvoje Jihočeského kraje je zpracována ve vazbě na § 334a zákona č. 283/2021 Sb., stavební zákon, ve znění pozdějších právních předpisů (dále též „nový stavební zákon“) v souladu se zákonem č. 183/2006 Sb., o územním plánování a stavebním řádu (stavební zákon), v platném znění, vyhláškou č. 501/2006 Sb., o obecných požadavcích na využívání území, v platném znění, a vyhláškou č. 500/2006 Sb. o územně analytických podkladech, územně plánovací dokumentaci a způsobu evidence územně plánovací činnosti, v platném znění.

13. aktualizace Zásad územního rozvoje Jihočeského kraje je v souladu se zákonem dělena na část výrokovou a její odůvodnění tak, jak vyžaduje § 173 správního řádu a příloha č. 4 vyhlášky č. 500/2006 Sb., o územně analytických podkladech, územně plánovací dokumentaci a způsobu evidence územně plánovací činnosti, v platném znění. Odůvodnění taktéž obsahuje požadavky uvedené v § 40 odst. 2 stavebního zákona a taktéž požadavky uvedené v § 172 odst. 4 a odst. 5 zákona č. 500/2004 Sb., správní řád, v platném znění.

Vzhledem k faktu, že návrh 13. aktualizace Zásad územního rozvoje Jihočeského kraje neřeší veškeré oblasti, pro něž jsou zpracovány samostatné výkresy zásad územního rozvoje, jsou součástí grafické části pouze ty výkresy (resp. jejich výřezy), v nichž 13. aktualizací Zásad územního rozvoje Jihočeského kraje dochází ke změnám.

Vyhodnocení vlivů 13. aktualizace Zásad územního rozvoje Jihočeského kraje na udržitelný rozvoj území včetně vyhodnocení vlivů na životní prostředí nebylo zpracováno, jelikož dle stanoviska Ministerstva životního prostředí k navrhovanému obsahu 13. aktualizace Zásad územního rozvoje Jihočeského kraje dle § 42a odst. 2 písm. e) stavebního zákona nemůže mít návrh významný vliv na životní prostředí, a proto není nutné návrh posuzovat z hlediska jeho vlivů na životní prostředí (dokumentace SEA).

Vyhodnocení souladu 13. aktualizace Zásad územního rozvoje Jihočeského kraje s požadavky zvláštních právních předpisů a se stanovisky dotčených orgánů podle zvláštních právních předpisů

13. aktualizace Zásad územního rozvoje Jihočeského kraje je dle odborného názoru pořizovatele zpracována v souladu s požadavky zvláštních právních předpisů.

V územním plánování zájmy podle složkových zákonů hájí tzv. „dotčené orgány“ ve stanoviscích podle § 4 odst. 2 stavebního zákona, která dotčené orgány vydávají pro postupy podle stavebního zákona, které nejsou správním řízením, a které jsou závazným podkladem opatření obecné povahy.

Stanovisko orgánu ochrany přírody k navrhovanému obsahu 13. aktualizace Zásad územního rozvoje Jihočeského kraje (§ 42a odst. 2 písm. d) stavebního zákona)

Krajský úřad Jihočeského kraje, odbor životního prostředí, zemědělství a lesnictví jako příslušný orgán ochrany přírody ve svém stanovisku č. j. KUJCK 21572/2023 ze dne 31. 7. 2023 konstatoval, že návrh 13. aktualizace Zásad územního rozvoje Jihočeského kraje nemůže mít samostatně nebo ve spojení s jinými záměry nebo koncepcemi významný vliv na předměty ochrany nebo celistvost evropsky významných lokalit a ptačích oblastí ležících na území v působnosti krajského úřadu.

Ministerstvo životního prostředí, odbor výkonu státní správy II jako příslušný orgán ochrany přírody ve svém stanovisku č. j. MZP/2023/212/934 ze dne 19. 7. 2023 konstatovalo, že návrh 13. aktualizace Zásad územního rozvoje Jihočeského kraje nemůže mít samostatně nebo ve spojení s jinými záměry nebo koncepcemi významný vliv na předmět ochrany nebo celistvost evropsky významné lokality ani ptačí oblasti.

Stanovisko Ministerstva životního prostředí k navrhovanému obsahu 13. aktualizace Zásad územního rozvoje Jihočeského kraje (§ 42a odst. 2 písm. e) stavebního zákona)

Dle stanoviska Ministerstva životního prostředí č. j. MZP/2023/710/2709 ze dne 30. 8. 2023 podle ustanovení § 10i odst. 2 zákona č. 100/2001 Sb., o posuzování vlivů na životní prostředí, ve znění pozdějších předpisů, není posouzení návrhu 13. aktualizace Zásad územního rozvoje Jihočeského kraje z hlediska vlivů na životní prostředí požadováno.

V uvedeném stanovisku byl stanoven následující požadavek: „V této souvislosti požadujeme, aby bylo ke stanovení minimalizačních opatření k navrhovaným plochám a koridoru přistoupeno obdobným způsobem. Jako nejlepší způsob minimalizace dopadů na životní prostředí a veřejné zdraví se však jeví stanovení vhodných úkolů pro územní plánování a kritérií pro rozhodování v území, a to přímo k článkům výrokové části návrhu Zásad územního rozvoje Jihočeského kraje, které budou touto aktualizací dotčeny.“

Uvedený požadavek je respektován samotným návrhem 13. aktualizace Zásad územního rozvoje Jihočeského kraje. Plochy, které byly předloženy v návrhu na pořízení aktualizace zásad územního rozvoje pro vymezení předmětného záměru, byly řádně prověřeny s ohledem na jejich umístění např. ve vztahu k ochraně přírody a krajiny, k ochraně přírodních, kulturních a civilizačních hodnot apod. tak, jak mimo jiného bylo požadováno ve stanovisku ministerstva životního prostředí. Oproti návrhu obsahu aktualizace nebyla vymezena nová rozvojová plocha označená v jeho grafické příloze jako G (za silnicí II/105 Východně od areálu ETE). Dále navrhovaný koridor pro vyvedení výkonu byl co nejvíce přimknut ke stávajícímu elektrickému vedení, a zároveň byla upravena jeho šíře. V případě nového záboru zemědělského půdního fondu a záboru pozemků určených k plnění funkce lesa pro plochu KP38 se vždy jedná o dočasný zábor pro zařízení staveniště po dobu potřeby pro výstavbu nových jaderných zdrojů. Komplexní odůvodnění návrhu je uvedeno níže v kapitole 3. odůvodnění.

Uvedený požadavek je rovněž respektován již platnými Zásadami územního rozvoje Jihočeského kraje, a to jak stanovenými prioritami územního plánování kraje pro zajištění udržitelného rozvoje území, tak i stanovenými zásadami pro územně plánovací činnost a rozhodování v území.

Stanoviska dotčených orgánů k návrhu 13. aktualizace Zásad územního rozvoje Jihočeského kraje uplatněná v rámci veřejného projednání a připomínky sousedních krajů

Stanoviska dotčených orgánů k návrhu 13. aktualizace ZÚR pro veřejné projednání		
DO	požadavek	Vypořádání
MŽP	Z hlediska zákona o ochraně přírody a krajiny: Nesouhlasné stanovisko – požadavek na vypuštění plochy F2, případně posunutí ploch F1 a F2 jižněji, aby byl minimalizován územní střet s biotopem vybraných zvláště chráněných druhů velkých savců.	Bude upraveno. Na jednání dne 9. 5. 2024 bylo dohodnuto, že plochy F1 a F2 zůstanou zachovány, a do výrokové části návrhu bude doplněna zásada: „Záměr KP38 Temelín v části územního překryvu s biotopem vybraných zvláště chráněných druhů velkých savců řešit tak, aby byly zajištěny podmínky pro zachování jeho funkčnosti, resp. migrační prostupnosti pro velké savce.“ Dále bude doplněno odůvodnění návrhu o schéma znázorňující výše uvedený překryv a o informaci, že v navazujícím řízení je nutná koordinace záměru s tímto biotopem. Zápis z tohoto jednání je uložen ve spise sp. zn. OREG 81169/2023/kase SO.
	Z hlediska zákona o posuzování vlivů na životní prostředí: Uplatněn požadavek na upravení názvů kapitol týkajících se stanoviska SEA.	Bude upraveno. V názvech příslušných kapitol bude uveden § 37 odst. 6 stavebního zákona.
	Z hlediska zákona o lesích: Neuplatňuje stanovisko.	
	Z hlediska zákona o vodách, zákona o geologických pracích a o Českém geologickém úřadu, zákona o ochraně a využití nerostného bohatství, zákona o ochraně ovzduší: Souhlasné stanovisko bez připomínek.	
AOPK	Neuplatněno.	
KÚ OZZL	Souhlasné stanovisko.	
Správa NP a CHKO Šumava	Neuplatněno.	
MO	Souhlasné stanovisko.	
Újezdní úřad VÚ Boletice	Neuplatněno.	
MZDr	Neuplatněno.	
MZe	Požadavek na doplnění nového bodu 12b. ve znění: <i>„Pro plochu KP38 Zásady územního rozvoje jihočeského kraje stanovují následující podmíněně přípustné využití: a) záměr</i>	Bude upraveno. Na jednání dne 16. 4. 2024 bylo dohodnuto, že požadovaná podmínka nebude zanesena do výrokové části návrhu 13. AZÚR, ale že bude upraveno a doplněno odůvodnění návrhu 13. AZÚR ve smyslu, že v dalším řízení, včetně řízení o posuzování vlivu na životní prostředí (EIA), bude nutné doložit potřebné množství vody pro technologické odběry, včetně zhodnocení vlivu takového odběru na dotčený vodní

	<i>Ize realizovat a provozovat za podmínky zajištění dostatečného množství vody potřebných pro provoz uvedených zařízení.</i>	zdroj, tj. k profilu vodní nádrže Hněvkovice (včetně zabezpečení odběru) a navazující vodní útvary, a v návaznosti pak bude nutné posoudit vliv vypouštěných odpadních vod na jakost ve vodním toku, včetně posouzení vlivu takového vypouštění na stav vodních útvarů (z hlediska naplnění cílů v oblasti ochrany vod). Zápis z tohoto jednání je uložen ve spise sp. zn. OREG 81169/2023/kase SO.
	Z hlediska zákona o lesích: Souhlasné stanovisko.	
MPO	Souhlasné stanovisko za podmínky zajištění minimalizace vlivů na zásoby nerostných surovin při kontaktu koridorů s dobývacími prostory, výhradními ložisky a chráněnými ložiskovými územími.	Dobývací prostory, výhradní ložiska ani chráněná ložisková území nejsou předloženým návrhem dotčeny.
KHS	Neuplatněno.	
MZDr ČILZ	Neuplatněno.	
MK	Souhlasné stanovisko.	
KÚ OKPP	Požadavek na doplnění textu o informaci, že „severní část navržené plochy KP38 sousedí s nemovitou kulturní památkou“ (mohylové pohřebiště zapsané v ÚSKP pod č.j. 31285/3-214) a zároveň doplnit schéma znázorňující plochu památkově chráněné lokality (dle ÚAP) v kontextu s navrženou částí plochy KP38.	Bude upraveno. Z důvodu přehlednosti a jednoznačného vymezení řešeného území v rámci 13. aktualizace ZÚR ve vztahu ke zmiňované nemovité kulturní památce, bude doplněn text a požadované schéma do komplexního odůvodnění návrhu.
MD	Neuplatněno.	
KÚ ODSH	Neuplatněno.	
SEI	Souhlasné stanovisko.	
SÚJB	Souhlasné stanovisko (resp. potvrzení správnosti použitého údaje o území).	
HZS	Souhlasné stanovisko.	
SPÚ	Souhlasné stanovisko, s upozorněním, že v současnosti probíhá řízení o pozemkových úpravách v k.ú. Kočín se zahrnutím části k.ú. Chvalešovice.	Dle ustanovení § 2 zákona č. 139/2022 Sb. slouží výsledky pozemkových úpravy jako neopomenutelný podklad pro územní plánování. Takto je tomu přístupováno i v rámci zpracování ZÚR. Nicméně z hlediska podrobnosti zpracování územně plánovací dokumentace a předmětu pozemkových úprav lze konstatovat, že výsledky pozemkových úprav se promítnou zejména do územně plánovací dokumentace příslušných obcí, a dokumentace podrobnější.
MV	Souhlasné stanovisko, pouze s upozorněním na křížení s RRL spojem MV ČR (plocha Ee42).	Vzhledem k značnému výškovému rozdílu mezi RRL spojem a navrhovaným záměrem není třeba stanovovat žádné podmínky.
MPSV	Souhlasné stanovisko.	
ČBÚ	Souhlasné stanovisko.	
ČTÚ	Neuplatněno.	

Připomínky sousedních krajů		
Sousední kraj	požadavek	Vypořádání
Krajský úřad Jihomoravského kraje	Bez faktických připomínek.	
Krajský úřad Kraje Vysočina	Bez faktických připomínek.	

Stanovisko Ministerstva pro místní rozvoj k návrhu 13. aktualizace Zásad územního rozvoje Jihočeského kraje dle § 42b odst. 5. stavebního zákona

Stanovisko Ministerstva pro místní rozvoj k návrhu 13. aktualizace Zásad územního rozvoje Jihočeského kraje podle § 42b odst. 5 stavebního zákona bylo vydáno dne 10. 4. 2024 pod čj. MMR 37987/2024-81 se závěrem, že: „Ministerstvo k návrhu 13 A ZÚR JCK neuplatňuje požadavky vyžadující odstranění nedostatků z hledisek uvedených v § 42b odst. 5 stavebního zákona“.

Stanoviska dotčených orgánů a Ministerstva pro místní rozvoj k návrhu rozhodnutí o námitkách a návrhu vypořádání připomínek uplatněných k návrhu 13. aktualizace Zásad územního rozvoje Jihočeského kraje

Stanoviska dotčených orgánů k návrhu 13. aktualizace ZÚR pro veřejné projednání		
DO	požadavek	Vypořádání
MMR	Souhlasné stanovisko.	
MŽP	Neuplatněno.	
AOPK	Neuplatněno.	
KÚ OZZL	Souhlasné stanovisko.	
Správa NP a CHKO Šumava	Neuplatněno.	
MO	Neuplatněno.	
Újezdni úřad VÚ Boletice	Neuplatněno.	
MZDr	Neuplatněno.	
MZe	Stanovisko s připomínkou.	<p>Připomínka byla zohledněna.</p> <p>Byla upravena struktura odůvodnění rozhodnutí o námitce státního podniku Povodí Vltavy. Lze konstatovat, že požadovaný text je v rozhodnutí o námitce uveden v celém rozsahu. Části rozhodnutí o námitce, které jsou uvedeny nad rámec požadavku MZe, nebyly odstraněny, nicméně bylo zdůrazněno, že tyto části rozhodnutí o námitce jsou doplněny pořizovatelem, a to z hlediska jeho kompetencí. V rozhodnutí o námitce není uvedeno nic nad rámec zápisu z jednání ze dne 16. 4. 2024, který byl MZe podepsán.</p> <p>Výše uvedené úpravy nemají dopad do věcného řešení návrhu 13. aktualizace ani návrhu rozhodnutí o námitce, nebylo tudíž pořizovatelem přistoupeno k opakovanému rozeslání žádosti o stanoviska dle § 39 odst. 5 stavebního zákona.</p>
MPO	Neuplatněno.	
KHS	Souhlasné stanovisko.	
MZDr ČILZ	Neuplatněno.	
MK	Neuplatněno.	
KÚ OKPP	Neuplatněno.	
MD	Neuplatněno.	
KÚ ODSH	Neuplatněno.	
SEI	Neuplatněno.	
SÚJB	Neuplatněno.	
HZS	Neuplatněno.	
SPÚ	Souhlasné stanovisko.	
MV	Neuplatněno.	
MPSV	Souhlasné stanovisko.	
ČBÚ	Souhlasné stanovisko.	
ČTÚ	Neuplatněno.	

Základní informace o výsledcích vyhodnocení vlivů na udržitelný rozvoj území včetně vyhodnocení vlivů na životní prostředí

Vyhodnocení vlivů 13. aktualizace Zásad územního rozvoje Jihočeského kraje na udržitelný rozvoj území, včetně vyhodnocení vlivů na životní prostředí, nebylo v souladu s ustanovení § 42a odst. 5 stavebního zákona zpracováno, neboť ze stanovisek příslušných orgánů ochrany přírody (viz výše) a rovněž ani ze stanoviska Ministerstva životního prostředí č.j. MZP/2023/710/2709 ze dne 30. 8. 2023, nevyplynul požadavek posouzení návrhu 13. aktualizace Zásad územního rozvoje Jihočeského kraje z hlediska vlivů na životní prostředí podle ustanovení § 10i odst. 2 zákona č. 100/2001 Sb., o posuzování vlivů na životní prostředí, ve znění pozdějších předpisů.

Stanovisko podle § 37 odst. 6 zákona č. 183/2006 Sb., o územním plánování a stavebním řádu

Dle stanoviska Ministerstva životního prostředí č.j. MZP/2023/710/2709 ze dne 30. 8. 2023 není nutné návrh 13. aktualizace Zásad územního rozvoje Jihočeského kraje posuzovat z hlediska vlivů na životní prostředí. S ohledem na tuto skutečnost nebylo zpracováno vyhodnocení vlivů na udržitelný rozvoj území a stanovisko Ministerstva životního prostředí podle § 37 odst. 6 stavebního zákona se v tomto případě nevydává.

Sdělení, jak bylo stanovisko podle § 37 odst. 6 zákona č. 183/2006 Sb., o územním plánování a stavebním řádu zohledněno

Dle stanoviska Ministerstva životního prostředí č.j. MZP/2023/710/2709 ze dne 30. 8. 2023 není nutné návrh 13. aktualizace Zásad územního rozvoje Jihočeského kraje posuzovat z hlediska vlivů na životní prostředí. S ohledem na tuto skutečnost nebylo zpracováno vyhodnocení vlivů na udržitelný rozvoj území a stanovisko Ministerstva životního prostředí podle § 37 odst. 6 stavebního zákona se v tomto případě nevydává.

3. KOMPLEXNÍ ZDŮVODNĚNÍ PŘIJATÉHO ŘEŠENÍ, VČETNĚ VYBRANÉ VARIANTY

13. aktualizace Zásad územního rozvoje Jihočeského kraje je pořizována z vlastního podnětu Jihočeského kraje. Obsahem návrhu na pořízení aktualizace byl požadavek na prověření možnosti vymezení plochy, která umožní výstavbu malých modulárních reaktorů - „SMR“² (dále také jen „SMR“) i dostavbu 3. a 4. bloku Jaderné elektrárny Temelín (dále také jen „ETE“) včetně ploch pro zařízení staveniště využitelných a koridoru pro vyvedení výkonu ze SMR do rozvodny Kočín.

Jednotlivé faktické změny zachycené ve 13. aktualizaci Zásad územního rozvoje Jihočeského kraje byly provedeny z uvedených důvodů:

D) ZPŘESNĚNÍ VYMEZENÍ PLOCH A KORIDORŮ VYMEZENÝCH V POLITICE ÚZEMNÍHO ROZVOJE A VYMEZENÍ PLOCH A KORIDORŮ NADMÍSTNÍHO VÝZNAMU, VČETNĚ PLOCH A KORIDORŮ VEŘEJNÉ INFRASTRUKTURY, ÚZEMNÍHO SYSTÉMU EKOLOGICKÉ STABILITY A ÚZEMNÍCH REZERV, U PLOCH ÚZEMNÍCH REZERV STANOVENÍ VYUŽITÍ, KTERÉ MÁ BÝT PROVĚŘENO

² SMR, malé a střední modulární reaktory, jsou v návaznosti na definici Mezinárodní agentury pro atomovou energii („MAAE“) definovány jako zdroje s elektrickým výkonem do 700 MW s možností modulární konstrukce. Výhoda SMR spočívá zejména v možnosti modularizace technologického zařízení, zjednodušení bezpečnostních systémů použitím pasivních prvků, použití shodného nebo obdobného projektového a konstrukčního řešení, zjednodušení a zkrácení samotné výstavby SMR a též nižších investičních nákladech.

Vymezení rozvojových ploch

Upřesnění rozvojových ploch mezinárodního a republikového významu

1.	Nadpis byl vložen z důvodu jeho opomenutí. Na faktické řešení nemá jeho doplnění žádný vliv.	nadpis
2.	Konkretizace typu rozvojové plochy v odstavci (12a) byla doplněna z důvodu opomenutí. Na faktické řešení nemá doplnění žádný vliv.	oblast
3.	<p>Text byl upraven, aby již vymezené plochy pro výstavbu nového jaderného zdroje konkretizované pro dostavbu 3. a 4. bloku jaderné elektrárny Temelín umožnily také výstavbu jiných nových jaderných zdrojů, a to malých a středních modulárních reaktorů – „SMR“.</p> <p>Zároveň došlo k rozšíření již vymezených zastavitelných ploch tak, aby umožnily nejen dlouhodobě plánovanou dostavbu 3. a 4. bloku jaderné elektrárny Temelín, ale nově také výstavbu malých a středních modulárních reaktorů – „SMR“.</p> <p>Hlavním cílem je zajištění energetické bezpečnosti, soběstačnosti, naplnění vodíkové strategie ČR za současného dosažení klimatických cílů ČR. Záměr vychází z Programového prohlášení vlády České republiky z ledna 2022, které uvádí úkol „<i>Posílíme výzkum a vývoj a mezinárodní spolupráci v jaderné energetice a připravíme koncepci využití malých modulárních reaktorů v ČR</i>“. Dále navazuje na cíle stanovené v platné Státní energetické koncepci, která definuje v cílové struktuře výroby elektřiny jadernou energetiku jako jeden z pilířů energetického mixu ČR se zastoupením 46-58 % (k roku 2040). Lze tedy konstatovat, že výstavba SMR je plně v souladu s cíli stávající aktualizace Státní energetické koncepce, a rovněž tak i s Národním akčním plánem rozvoje jaderné energetiky v ČR. Zájem o výstavbu SMR v rámci areálu jaderné elektrárny Temelín je nově potvrzen též v Plánu pro malé a střední reaktory v České republice, který svým usnesením č. 808 ze dne 1. listopadu 2023 vzala na vědomí vláda a stejným usnesením mj. ministru průmyslu a obchodu ve spolupráci s místopředsedou vlády pro digitalizaci a ministrem pro místní rozvoj uložila posoudit potřebu vymezení lokalit uvedených v Plánu v územně plánovacích dokumentacích krajů a obcí. Zároveň se jedná o zdroj s potenciálem významně přispět k významnému hospodářskému přínosu v rámci celé České republiky.</p> <p>Umožnění výstavby SMR přispěje k zajištění všeobecně uznávaného veřejného zájmu na bezpečném a spolehlivém zásobování elektrickou energií, k zajištění současných a narůstajících energetických potřeb ČR. Vzhledem k postupnému ukončování uhelných elektráren je totiž nutno hledat nové zdroje, přičemž v tzv. energetickém mixu hraje jaderná energie nezastupitelnou úlohu, protože potenciál ostatních zdrojů (včetně obnovitelných zdrojů energie i při zohlednění úspor) nepokrývá požadavky na spolehlivé zajištění energetických potřeb České republiky³ (dle uvedeného v Plánu pro malé a střední reaktory v České republice – využití a hospodářský přínos totiž bylo v Hodnocení zdrojové přiměřenosti ES ČR do roku 2040 (MAF) vyhodnoceno, že „výstavba obnovitelných zdrojů společně s výstavbou nových velkých reaktorů nepokryje potřeby soběstačnosti v elektroenergetice České republiky, a bude potřebné dozdrojovat další až 3 GWe výkonu do roku 2050.“).</p> <p>Navíc samou svojí existencí, jako robustního zdroje pracujícího s regulační schopností, umožňuje efektivní a bezpečné začlenění obnovitelných zdrojů do výsledného optimálního mixu energetických zdrojů.</p> <p>Vhodné je zmínit také skutečnost, že výstavba nového jaderného zdroje v rámci české energetiky, jako součásti energetiky evropské, je v souladu s principy a pilíři Energetické politiky EU, které respektují návrhy ze Zelené knihy, a energetického balíčku EU a přímo</p>	KP38

³ Přezkoumání energetické koncepce a posouzení energetických potřeb ČR provedla na žádost vlády ČR Nezávislá odborná komise pro posouzení energetických potřeb České republiky v dlouhodobém časovém horizontu (tzv. Pačesova komise).

podporuje základní strategické cíle navržené Evropskou komisí. Zejména přispívá ke snížení vnější závislosti EU na energetických dodávkách ropy a zemního plynu a jako prakticky bezemisní zdroj přispívá k boji proti změně klimatu.

Umístění do lokality provozované jaderné elektrárny Temelín a využití a rozšíření navazujících zastavitelných ploch vymezených původně pro dostavbu 3. a 4. bloku ETE bylo vyhodnoceno jako nejvhodnější pro vybudování SMR z více důvodů. Zejména:

- Předmětná lokalita, jejíž okolí je dlouhodobě monitorováno, se jeví jako nejvhodnější lokalita pro vybudování SMR na základě výsledků dosud zpracovaných analýz (geologické, hydrologické, meteorologické...).
- Dotčené území bylo v minulosti vyhodnoceno jako vhodné z hlediska požadavků vyhlášky č. 378/2016 Sb., o umístění jaderného zařízení. O tomto území jsou k dispozici dlouhodobá data z období před výstavbou i z období provozu ETE. V rámci hodnocení vlivu nového jaderného zdroje ETE (dále též jen „NJZ“) na životní prostředí byla dotčená lokalita (v části uvažované pro výstavbu 3. a 4. bloku ETE) vyhodnocena jako vhodná.
- Lokalita je prostorově i infrastrukturně připravena, vyhovuje z hlediska dostupnosti, provozních i kapacitních nároků (infrastruktura, která již byla zrealizována pro výkon 4x 1000 MWe před výstavbou pouze 2 bloků ETE, bude dostačovat i pro SMR; potřeba je pouze nového vedení VN/VVN pro vyvedení výkonu z obou zdrojů). Jsou tedy minimalizovány dopady výstavby i následného provozu.
- Z celkové výměry souboru zastavitelných ploch pro nové jaderné zdroje tvoří cca polovinu zastavitelné plochy již dříve vymezené, tudíž je minimalizován nový předpokládaný zábor ZPF. Navrhované rozšíření ploch se týká ploch pro zařízení staveniště, tudíž bez nároku na trvalý zábor ZPF. PUPFL je dotčen pouze plochou pro zařízení staveniště, tudíž bez nároku na trvalý zábor PUPFL.
- Lokalita má vyřešen odběr i vypouštění odpadních vod, záměr nevyvolává žádné požadavky na vybudování nových vodních děl na Vltavě ani žádné z jiných vodotečí. Dle uvedeného investorem otázku potřeby vody prověřila studie proveditelnosti (Ing. Adam Vizina, PhD., VÚV TGM), která řešila vodohospodářské řešení. Na tuto studii se investor odkazoval na jednání dne 16. 4. 2024, kde její části představil. Nicméně v celém rozsahu oprávněným investorem nebyla předmětná studie poskytnuta. Na základě dostupných informací lze usuzovat, že pro uvažované záměry v dotčené lokalitě bude potřeba vody pokryta.

Nicméně, jelikož zajištění odběru vod i vyřešení vypouštění odpadních vod může být zásadní pro možnou budoucí realizaci a následný provoz záměru SMR (bude záležet na zvolené technologii) včetně nezamezení možnosti budoucí realizace dostavby 3. a 4. bloku ETE, bude nutné v dalším řízení, včetně řízení o posuzování vlivu na životní prostředí (EIA), doložit potřebné množství vody pro technologické odběry, včetně zhodnocení vlivu takového odběru na dotčený vodní zdroj, tj. k profilu vodní nádrže Hněvkovice (včetně zabezpečení odběru) a navazující vodní útvary, a v návaznosti pak bude nutné posoudit vliv vypouštěných odpadních vod na jakost ve vodním toku, včetně posouzení vlivu takového vypouštění na stav vodních útvarů (z hlediska naplnění cílů v oblasti ochrany vod).

Předpokládané využití vymezené plochy KP38 se oproti původně předpokládanému pouze pro dostavbu 3. a 4. bloku ETE o SMR rozšiřuje. Tato skutečnost vyvolává nutnost vymezení nových zastavitelných ploch. Jednak ve vazbě na rozšíření využití a jednak proto, že pro výstavbu SMR se předpokládá využití části již vymezené zastavitelné plochy KP38 jihozápadně od stávajících chladicích věží. Potřeba ponechání zastavitelné plochy pro výstavbu dalších budoucích nových jaderných zdrojů nepominula. Nová plocha (viz schéma níže – označená H) s předpokládaným využitím jako zařízení staveniště pro SMR je lokalizována jižně od výstavbové plochy pro SMR, a to v její bezprostřední blízkosti. Umístění je vhodné z hlediska vzájemných vazeb, zejména dopravních. Vzhledem

k jejímu předpokládanému využití pro zařízení staveniště je bez nároku na trvalý zábor ZPF a až pomine potřeba jejího využití za uvedeným účelem, bude dotčené území navráćeno původnímu využití.

Vymezení dvou nových ploch (viz schéma č. 1 – označené F1 a F2) lokalizovaných v návaznosti na severní odloučenou plochu reaguje na skutečnost, že plocha KP38 původně vymezená výhradně pro dostavbu jaderné elektrárny včetně ploch zařízení staveniště bude reálně zmenšena, a to tím, že její část bude využita pro SMR. Umístění bylo zvoleno z důvodu návaznosti na již vymezenou plochu za tímto účelem, přičemž byla zohledněna jejich poloha vůči obci Temelín (cílem bylo zvolit plochu v co největší vzdálenosti od sídla, ale současně ve velmi úzké vazbě na budoucí areál výstavby, aby v případě výstavby záměru docházelo k co nejmenší zátěži okolí). Plochy jsou vymezeny od původní plochy východním směrem, aby se obci nepřibližovaly. Výhodou těchto pozemků je i skutečnost, že vlastníkem je společnost ČEZ. Vymezenými plochami, konkrétně plochou označenou F2 ve schématu č.1, je sice dotčen les, nicméně jedná se o revitalizované pozemky s mladým lesem, u nichž se předpokládá dočasné využití pro zařízení staveniště po dobu potřeby pro výstavbu nových jaderných zdrojů a následným opětovným zalesněním. Dále bylo při jejich vymezení nutno zohlednit skutečnost, že směrem ke Křtěnovu se terén navazujícího území svažuje do údolí, proto není pro vymezení těchto ploch vhodný.

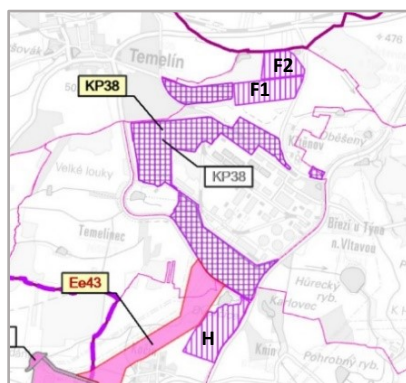


Schéma č. 1

Navrhované plochy pro nové jaderné zdroje leží mimo archeologické naleziště. Severní část navržené plochy KP38, konkrétně plocha F2, sousedí s nemovitou kulturní památkou mohylové pohřebiště zapsané v ÚSKP pod č.j. 31285/3-214, ale tato památka záměrem nebude dotčena. (Viz schéma č. 2.)

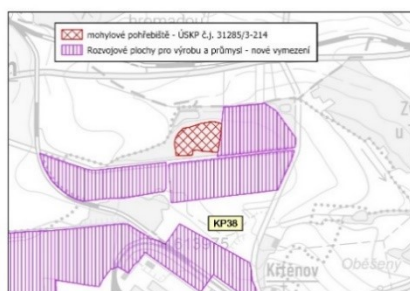

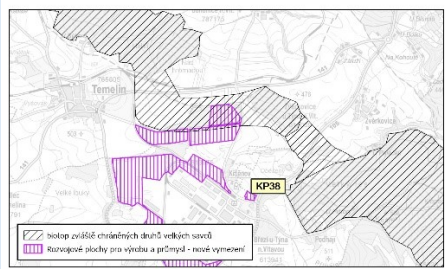


Schéma č. 2

Územím dotčené záměrem KP38 pro nové jaderné zdroje prochází plynovody přepravní soustavy plynu DN 1400, DN 1000 a DN 800 (viz schéma č. 3, zelené linie), které jsou znázorněny v koordinačním výkrese. Vzhledem k jejich poloze je zřejmé, že jejich ochrannými a bezpečnostními pásmy jsou dotčeny plochy pro záměr pro nové jaderné zdroje. Jedná se o existující limity v území, s nimiž bude nutno v navazujících řízeních záměr koordinovat.

	 <p style="text-align: center;">Schéma č. 3</p>	
4.	<p>Výčet dotčených katastrálních území byl doplněn, protože rozšířením ploch KP38 pro nové jaderné zdroje došlo k dotčení také k. ú. Kočín.</p>	
5.	<p>Celý odstavec „Zásady pro územně plánovací činnost a rozhodování v území“ byl nově vložen, protože byly nově stanoveny Zásady pro územně plánovací činnost a rozhodování v území pro plochy mezinárodního a republikového významu pro výrobu a průmysl.</p> <p>a. Zásada byla doplněna, aby pro části překryvu záměru s biotopem vybraných zvláště chráněných druhů velkých savců, viz schéma č. 4, byly konkretizovány požadavky na další řešení.</p>  <p style="text-align: center;">Schéma č. 4</p> <p>Je totiž nutné zajistit zachování podmínek pro trvalou existenci těchto druhů, včetně umožnění jejich migrace, a v navazujících řízeních ve spolupráci s AOPK zajistit důslednou koordinaci obou překrývajících se zájmů v území (záměru s existujícím limitem v území biotopem vybraných zvláště chráněných druhů velkých savců).</p>	zásady

Vymezení rozvojových ploch nadmístního významu

Vymezení ploch nadmístního významu pro výrobu a průmysl

6.	<p>Text v odstavci (14a) byl doplněn, aby byl eliminován překryv mezi záměry naplňujícími atributy v oblasti energetiky uvedenými v odstavci (14a) písm. a. a písm. b.</p>	atributy (14a)
----	--	---------------------------

Vymezení ploch a koridorů pro veřejnou dopravní infrastrukturu

Upřesnění ploch a koridorů dopravní infrastruktury mezinárodního a republikového významu

7.	<p>Text byl upraven ve vazbě na úpravu definovaného využití plochy pro nové jaderné zdroje KP38.</p>	D18
----	--	------------

Vymezení ploch a koridorů dopravní infrastruktury nadmístního významu

8.	<p>Text byl upraven ve vazbě na úpravu definovaného využití plochy pro nové jaderné zdroje KP38.</p>	
----	--	--

9.	Text byl upraven ve vazbě na úpravu definovaného využití plochy pro nové jaderné zdroje KP38.	zásady (20b)
10.	Text byl upraven ve vazbě na úpravu definovaného využití plochy pro nové jaderné zdroje KP38.	D45
11.	Text byl upraven ve vazbě na úpravu definovaného využití plochy pro nové jaderné zdroje KP38.	D56

Vymezení ploch a koridorů pro veřejnou technickou infrastrukturu

Vymezení ploch a koridorů pro veřejnou technickou infrastrukturu v oblasti elektroenergetiky

Upřesnění ploch a koridorů mezinárodního a republikového významu v oblasti elektroenergetiky

12.	<p>Na základě doloženého kolaudačního souhlasu č.j. MPO 100039/23/563 – SÚ ze dne 27. 11. 2023 byla v grafické části návrhu plocha Ee35 Rozšíření stávající elektrické stanice Kočín redukována o zrealizované a zkolaudované části rozvodny Kočín, a to dle aktuálních dat předaných společností ČEPS a.s. do územně analytických podkladů.</p> <p>Ve vazbě na potřebu napojení výkonu ze SMR do rozvodny Kočín existuje možnost potřeby dalšího rozšíření také rozvodny Kočín na její východní straně. Proto byla plocha Ee35 pro rozšíření plochy stávající elektrické stanice Kočín na východě (k.ú. Kočín) ještě rozšířena. Vymezení znázorněno na schématech níže, odůvodnění záměru Ee42.</p> <p>Souběžně s touto 13. aktualizací je pořizována aktualizace č. 12 Zásad územního rozvoje Jihočeského kraje, která také řeší rozšíření rozvodny Kočín. Jedná se ale o rozšíření na západní straně (k.ú. Chvalešovice), které je vyvoláno a souvisí se záměrem fotovoltaické elektrárny vymezované 12. aktualizací. Souvislost mezi obsahem 12. a 13. aktualizace Zásad územního rozvoje Jihočeského kraje je pouze v tom, že v obou případech je dále rozšiřována již vymezená plocha pro rozšíření rozvodny Kočín, přičemž tato rozšíření se vzájemně nijak nepodmiňují. Řešení obou aktualizací jsou vzájemně koordinována.</p>	Ee35
13.	<p>Plocha v přímé vazbě na rozvodnu Kočín byla vymezena tak, aby v území před rozvodnou zahrnula všechny linky vedení ZVN a VVN přicházející do rozvodny a tím umožnila napojení linek vedení ZVN a VVN do rozvodny Kočín bez předurčení, do které části rozvodny bude ta která linka napojena. Pro zajištění sledovaného účelu, pro který byla vymezena, bylo potřeba ji o toto území rozšířit. Vymezení znázorněno na schématech č. 5 a 6 níže.</p> <p>Souběžně s touto 13. aktualizací je pořizována aktualizace č. 12 Zásad územního rozvoje Jihočeského kraje, která také řeší záměr Ee 42. Jedná se ale o rozšíření na západní straně (k.ú. Chvalešovice), které je vyvoláno a souvisí se záměrem fotovoltaické elektrárny vymezované 12. aktualizací. Souvislost mezi obsahem 12. a 13. aktualizace Zásad územního rozvoje Jihočeského kraje je pouze v tom, že v obou případech je rozšiřována rozvojová plocha pro vyvedení výkonu a vedení ZVN a VVN, přičemž tato rozšíření se vzájemně nijak nepodmiňují. Řešení obou aktualizací jsou vzájemně koordinována.</p> <p>Obě aktualizace se vzájemně věcně překrývají pouze v místě rozšíření plochy Ee42 o část plochy Ee35 (rozvodna Kočín), jejíž zahrnutí do plochy Ee42 (rozvojová plocha pro vyvedení výkonu a vedení ZVN a VVN) bylo v předchozích aktualizacích opomenuto. Principem plochy Ee42 je zajištění vyvedení výkonu z rozvodny Kočín a současně nepředurčování, z které konkrétní části rozvodny bude konkrétní vývod proveden. Vzhledem k tomuto principu vymezení je nezbytně nutné, aby plocha Ee42 v sobě zahrnovala i kompletní rozsah rozvodny Kočín. Vzhledem k situaci, kdy nelze predikovat,</p>	Ee42

kteřá aktualizace bude dokončena dříve, resp. zda budou obě aktualizace skutečně zastupitelstvem kraje vydány, je napravení současného stavu nepřekrytí ploch Ee35 a Ee42 obsahem obou aktualizací. Současně v obou aktualizacích dochází k rozšíření rozvodny Kočín (plocha Ee35). V aktualizaci č. 12 se rozvodna rozšiřuje v západní části, v aktualizaci č. 13 ve východní části. Souběžně s rozšířením rozvodny se ve stejných směrech rozšiřuje vždy i plocha Ee42 z důvodů uvedených výše. Podstatné pro další postup pořizování aktualizací je, že se obě aktualizace vzájemně nenegují. V případě vydání obou aktualizací v předpokládaném a nyní projednávaném znění dojde ve výsledku po jejich vydání k rozšíření záměrů Ee35 a Ee42 ve východním i západním směru.

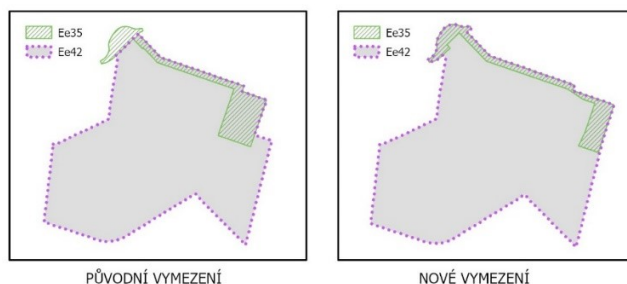


Schéma č. 5 a 6

Koridor byl vymezen, aby bylo zajištěno vyvedení výkonu ze SMR, o které je touto aktualizací rozšířena možnost využití plochy KP38, a napojení do rozvodny Kočín (neblíží rozvodny, jak je požadováno PŮR ČR). Náleží mezi koridory, které umožní zabezpečení nárůstu výkonů zdrojů do přenosové soustavy ČR.

Koridor byl vymezen v obvyklé šíři pro takovéto záměry. V tomto konkrétním případě je vymezen v proměnné šíři cca 165 – 525 m. Jednak z důvodu trychtýřovitého rozšíření na obou koncích koridoru pro umožnění nalezení nejvhodnějšího místa napojení u záměru a napojení do rozvodny Kočín a jednak z důvodu zohlednění blízkosti obce Kočín.

Aby bylo dosaženo co největšího oddálení navrženého vedení od sídla Kočín, je koridor v maximální možné míře přimknut ke stávajícímu vedení 400kV. Míra přimknutí je limitována nutností respektovat ochranná pásma stávajícího vedení, tj. 30 m.

Pro umožnění připojení do rozvodny Kočín v nejvhodnějším místě (dle navazujících podrobných prověření) je koridor v části před rozvodnou trychtýřovitě rozšířen.

Navrhovaný koridor Ee43 se částečně překrývá s koridorem Ee32 (viz schéma č. 7 níže), tudíž dle uvedeného v bodě 29 písm. a. Zásad územního rozvoje Jihočeského kraje, v platném znění pro ně platí, že: „..., v případě překryvu s jiným záměrem vymezeným v Zásadách územního rozvoje Jihočeského kraje není jeho umístění v tomto koridoru vyloučeno, je však nutno zajistit vzájemnou koordinaci překrývajících se záměrů.“ Pro v současnosti známé záměry na vyvedení výkonu z NJZ lze konstatovat, že jsou vůči sobě prostorově umístitelné. Podrobná koordinace daných záměrů je však otázkou řešení navazujících řízení.

14.

Ee43

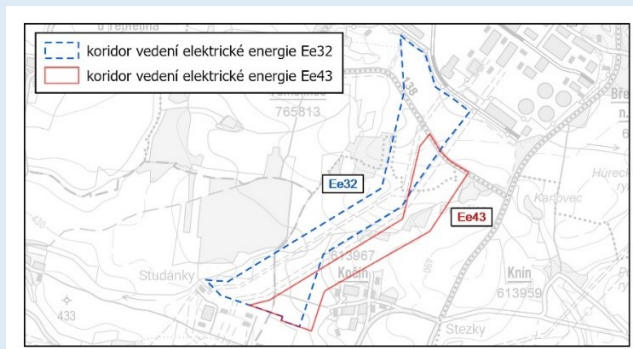


Schéma č. 7

4. VYHODNOCENÍ KOORDINACE 13. AKTUALIZACE ZÁSAD ÚZEMNÍHO ROZVOJE JIHOČESKÉHO KRAJE Z HLEDISKA ŠIRŠÍCH (NADREGIONÁLNÍCH) VZTAHŮ

Návrhem 13. aktualizace Zásad územního rozvoje Jihočeského kraje je upravováno vymezení plochy mezinárodního a republikového významu tak, aby umožnila realizaci nových jaderných zdrojů nejen v podobě dostavby 3. a 4. bloku jaderné elektrárny Temelín, ale také v podobě malých a středních modulárních reaktorů, a to včetně souvisejících stavebních a technologických objektů a ploch zařízení staveniště a technické infrastruktury pro vyvedení výkonu do rozvodny Kočín.

Řešený záměr se nachází uvnitř území kraje a vzhledem k jeho poloze není předpoklad, že by ovlivňoval území sousedních krajů. Záměry dotýkající se území více krajů nejsou předmětem této aktualizace.

Lze shrnout, že návrh 13. aktualizace Zásad územního rozvoje Jihočeského kraje nemá vliv na zajištění koordinace s územně plánovací dokumentací sousedních krajů.

Nadále trvá potřeba řešení nenávaznosti systému ÚSES na hranici krajů Plzeňského a Jihočeského. Tato problematika je řešena v souběžně pořizované 4b. aktualizaci Zásad územního rozvoje Jihočeského kraje, stejně jako další návaznosti, které je z pohledu širší vztahů na území Jihočeského kraje potřeba řešit.

5. VYHODNOCENÍ SPLNĚNÍ PODMÍNEK VYPLÝVAJÍCÍCH Z VYJÁDRĚNÍ SOUSEDNÍCH STÁTŮ A VÝSLEDKŮ KONZULTACÍ S NIMI

Návrhem 13. aktualizace Zásad územního rozvoje Jihočeského kraje je upravováno vymezení plochy mezinárodního a republikového významu tak, aby umožnila realizaci nových jaderných zdrojů nejen v podobě dostavby 3. a 4. bloku jaderné elektrárny Temelín, ale také v podobě malých a středních modulárních reaktorů, a to včetně souvisejících stavebních a technologických objektů a ploch zařízení staveniště a technické infrastruktury pro vyvedení výkonu do rozvodny Kočín.

Ministerstvo životního prostředí ve svém stanovisku č. j. MZP/2023/710/2709 ze dne 30. 8. 2023 konstatovalo, že návrh 13. aktualizace Zásad územního rozvoje Jihočeského kraje není nutné posuzovat z hlediska jeho vlivů na životní prostředí, jelikož nemůže mít významný vliv na životní prostředí, veřejné zdraví či lokality soustavy Natura 2000. S ohledem na tuto skutečnost nebylo zpracováno vyhodnocení vlivů na udržitelný rozvoj území.

Zároveň ministerstvo životního prostředí v tomto stanovisku konstatovalo, že v tuto chvíli nejsou předpokládány potenciální významné vlivy návrhu 13. aktualizace Zásad územního rozvoje Jihočeského kraje přesahující hranice České republiky.

Na základě výše uvedeného proto Krajský úřad Jihočeského kraje, odbor regionálního rozvoje, územního plánování a stavebního řádu, oddělení územního plánování, jakožto pořizovatel Zásad územního rozvoje Jihočeského kraje, nenabídl podle § 37 odst. 3 stavebního zákona prostřednictvím Ministerstva zahraničních věcí konzultace sousedním státům.

6. VYHODNOCENÍ SPLNĚNÍ POŽADAVKŮ A PODMÍNEK PRO ZPRACOVÁNÍ 13. AKTUALIZACE ZÁSAD ÚZEMNÍHO ROZVOJE OBSAŽENÝCH V NÁVRHU OBSAHU 13. AKTUALIZACE ZÁSAD ÚZEMNÍHO ROZVOJE

V souladu s návrhem na pořízení aktualizace zásad územního rozvoje, o němž rozhodlo Zastupitelstvo Jihočeského kraje z vlastní podnětu, návrh 13. aktualizace Zásad územního rozvoje Jihočeského kraje upřesňuje podmínky ploch již vymezených ZUR v platném znění pro nové jaderné zdroje pod kódem KP38, jejichž využití bylo konkretizováno pro dostavbu 3. a 4. bloku elektrárny Temelín, tak, aby umožnily výstavbu nových jaderných zdrojů také v podobě malých a středních modulárních reaktorů, a již vymezenou plochu KP38 rovněž rozšiřuje. V souvislosti s vymezením této plochy byl vymezen koridor pro vyvedení výkonu z nových jaderných zdrojů do elektrické stanice Kočín a byly upraveny podmínky využití souvisejících dopravních staveb.

Dále bylo v souvislosti s potřebou zajištění možnosti napojení vedení ZVN a VVN pro vyvedení výkonu ze SMR do rozvodny Kočín potřeba upravit, rozšířit, vymezení ploch Ee35 rozšíření plochy stávající elektrické stanice Kočín a Ee42 vyvedení výkonu a vedení ZVN a VVN do rozvodny Kočín.

V příloze usnesení „Podnět na pořízení 13. aktualizace Zásad územního rozvoje Jihočeského kraje“, jímž zastupitelstvo rozhodlo o pořízení 13. aktualizace Zásad územního rozvoje jsou jmenovány pouze „malé modulární reaktory“. Zároveň jsou v textu zmíněny „malé a střední reaktory“ s vazbou na definici Mezinárodní agentury pro atomovou energii (MAAE), která je definuje jako zdroje s elektrickým výkonem do 700 MW s možností modulární konstrukce. Výhoda SMR spočívá zejména v možnosti modularizace technologického zařízení, zjednodušení bezpečnostních systémů použitím pasivních prvků, použití shodného nebo obdobného projektového a konstrukčního řešení, zjednodušení a zkrácení samotné výstavby SMR a též nižších investičních nákladech. Společně o malých a středních reaktorech, bez rozlišení mezi nimi, hovoří také Plán pro malé a střední reaktory v České republice – využití a hospodářský rozvoj schválený usnesením vlády č. 808 ze dne 1. listopadu 2023 vždy. S ohledem na uvedené skutečnosti, z nich je zřejmé, že není obvyklé rozlišovat mezi malými a středními reaktory, a tudíž není ani definována hranice mezi nimi, byly do návrhu 13. aktualizace zapracovány „malé a střední reaktory“.

Oproti návrhu obsahu aktualizace nebyla vymezena nová rozvojová plocha označená v jeho grafické příloze jako G (za silnicí II/105 Východně od areálu ETE). Plocha není stěžejní z hlediska využití pro zařízení staveniště. Vzhledem k její poloze by byl její provoz velmi komplikovaný z důvodů křížení se silnicí II/105. Plocha byla uvažována jako záloha s možností využití jako parkoviště pro pracovníky stavby. Již za současného stavu je totiž zřejmý nedostatek parkovacích míst v území, který se po dobu stavby záměru zhorší. Uvedený problém dostačuje řešit na úrovni územního plánu. Z uvedených důvodů nebyla výše uvedená plocha vymezena návrhem 13. aktualizace Zásad územního rozvoje Jihočeského kraje.

7. VÝČET ZÁLEŽITOSTÍ TÝKAJÍCÍCH SE ROZVOJE ÚZEMÍ STÁTU, KTERÉ NEJSOU OBSAŽENY V POLITICE ÚZEMNÍHO ROZVOJE, S ODŮVODNĚNÍM POTŘEBY JEJICH VYMEZENÍ

Ve 13. aktualizaci Zásad územního rozvoje Jihočeského kraje nejsou vymezeny záměry týkající se rozvoje území státu, které nejsou obsaženy v Politice územního rozvoje ČR, ve znění její 1. až 7. aktualizace.

8. ROZHODNUTÍ O NÁMITKÁCH

NÁMITKA č. 1
Podatel námítky: ČEPS, a.s. – námitka ze dne 14. 3. 2024
Text námítky: Námitka k návrhu Aktualizace č. 13 Zásad územního rozvoje Jihočeského kraje podle § 39 odst. 2 zákona č. 183/2006 Sb., v platném znění Vážení, ČEPS, a.s, provozovatel přenosové soustavy ČR ve smyslu § 24 zákona č. 458/2000 Sb., energetický zákon, oprávněný investor ve smyslu § 23a zákona č. 183/2006 Sb., stavební zákon, vlastník a provozovatel stavby elektroenergetického vedení 400kV, podává tímto námitku k návrhu Aktualizace č. 13 Zásad územního rozvoje Jihočeského kraje (dále jen „návrh Aktualizace ZÚR“).

Námítka se týká:

1. Vymezením navrhovaného koridoru Ee43.

Požadujeme v návrhu Aktualizace ZUR upravit vymezení koridoru Ee43, aby umožňoval realizovatelnost všech záměrů elektroenergetických vedení, které jsou plánované pro vyvedení výkonů z nových jaderných zdrojů.

Odůvodnění:

Koridor Ee43 je v návrhu Aktualizace ZUR vymezen v nedostatečném rozsahu tak, aby zahrnoval všechny záměry elektrických vedení na vyvedení výkonu z nových jaderných zdrojů, které společnost ČEPS plánuje. Schéma záměrů je uvedeno v příloze č. 1. Minimální požadovaný územní rozsah koridoru Ee43 jsme ochotni v datech poskytnout na vyžádání na emailové adrese uzemni.plany@ceps.cz.

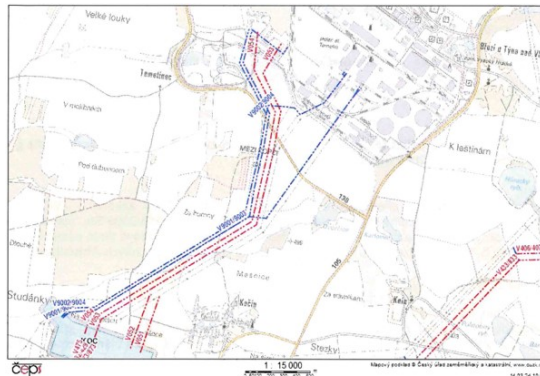
2. Možnosti úpravy plochy Ee35 ve vazbě na dokončené rozšíření rozvodny Kočín

Navrhujeme upravit (redukovat) plochu Ee35 o již realizované části rozvodny Kočín.

Odůvodnění:

Koncem listopadu roku 2023 byla dokončena a zkolaudována rekonstrukce a rozšíření transformovny Kočín. Nové vymezení areálu rozvodny Kočín bylo aktualizováno v poskytovaných datech ÚAP. O tuto plochu může být redukováno vymezení návrhové plochy Ee35. Toto shodně platí i pro návrh Aktualizace č. 12 ZÚR Jihočeského kraje.

Příloha č. 1 – Schéma záměrů vedení na vyvedení výkonu z nových jaderných zdrojů.



Linie odpovídají aktuálním datům poskytovaným v rámci ÚAP.

Rozhodnutí o námítce:

Námítka se v části 1 zamítá.

Námítce se v části 2 vyhovuje.

Odůvodnění rozhodnutí o námítce:

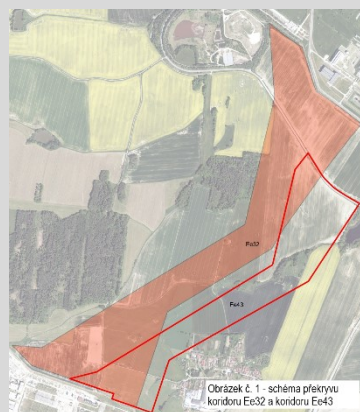
K části 1:

Koridor Ee43 ZVN 400kV a VVN 110kV ETE – Kočín 1, který je nově vymezen v návrhu 13. aktualizace Zásad územního rozvoje Jihočeského kraje, nezahrnuje všechny záměry elektrických vedení na vyvedení výkonu z nových jaderných zdrojů (dále jen „NJZ“), které společnost ČEPS, a.s., v dané lokalitě plánuje, a to z důvodu, že tyto plánované záměry jsou zejména součástí koridoru Ee32 ZVN 400kV a VVN 110kV ETE – Kočín, který je již vymezen v Zásadách územního rozvoje Jihočeského kraje, v platném znění, a v rámci 13. aktualizace Zásad územního rozvoje Jihočeského kraje nebude nikterak jeho vymezení měněno. Nově vymezovaný koridor Ee43 je navržen pro zajištění vyvedení výkonu ze všech NJZ, které jsou

v lokalitě plánovány, zejména pak pro zajištění vyvedení výkonu ze SMR (malé a střední modulární reaktory), o které je 13. aktualizací rozšířena možnost využití plochy KP38 Temelín.

Při vyhodnocení této námitky bylo pořizovatelem a zpracovatelem 13. aktualizace Zásad územního rozvoje Jihočeského kraje ve spolupráci se zástupcem oprávněného investora (společnost ČEPS, a.s.) důkladně prověřeno, zda koridor Ee32 opravdu zahrnuje všechny plánované záměry vyvedení výkonu z NJZ uvedené ve schématu, které bylo součástí zaslané námitky. Bylo zjištěno, že v severní části nejsou všechna plánovaná vedení zcela zahrnuta v koridoru Ee32. Jelikož koridor Ee32 není předmětem pořizované 13. aktualizace Zásad územního rozvoje Jihočeského kraje a případná změna řešeného území by v současnosti byla jediným důvodem pro opakované veřejné projednání návrhu 13. aktualizace Zásad územního rozvoje Jihočeského kraje, bude koridor Ee32 ve vztahu k plánovaným záměrům společnosti ČEPS, a.s., podrobněji prověřen a jeho rozsah případně upraven v rámci současně pořizované 4b. aktualizace Zásad územního rozvoje Jihočeského kraje.

Dále je nutné zohlednit i skutečnost, že navrhovaný koridor Ee43 se s koridorem Ee32 částečně překrývá (viz uvedené schéma). V souladu s bodem 29 písm. a Zásad územního rozvoje Jihočeského kraje, v platném znění, v případě překryvu s jiným záměrem vymezeným v Zásad územního rozvoje Jihočeského kraje není jeho umístění v tomto koridoru vyloučeno, je však nutno zajistit vzájemnou koordinaci překrývajících se záměrů. Lze konstatovat, že v současnosti známé záměry na vyvedení výkonu z NJZ jsou vůči sobě prostorově umístitelné. Podrobná koordinace daných záměrů je však otázkou řešení navazujících řízení.



K části 2:

Na základě doloženého kolaudačního souhlasu č.j. MPO 100039/23/563 – SÚ ze dne 27. 11. 2023 bude plocha Ee35 Rozšíření stávající elektrické stanice Kočín redukována o zrealizované a zkolaudované části rozvodny Kočín, a to dle aktuálních dat předaných společností ČEPS a.s. do územně analytických podkladů.

NÁMITKA č. 2

Podatel námitky:

NET4GAS, s.r.o. – námitka ze dne 12. 3. 2024

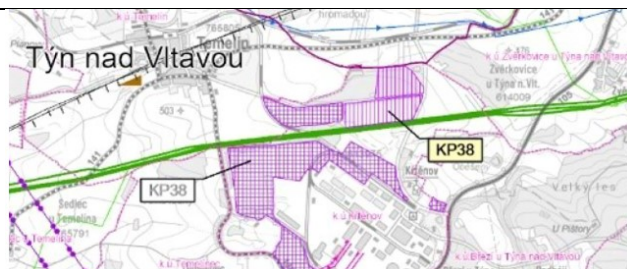
Text námitky:

Věc: Námitka k návrhu 13. aktualizace Zásad územního rozvoje Jihočeského kraje

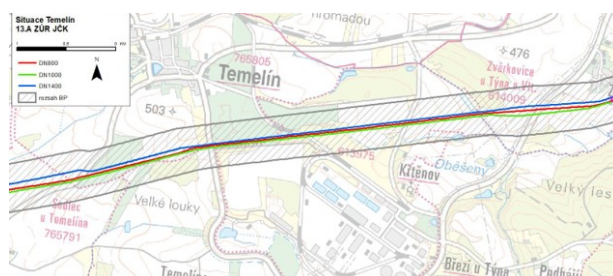
Na základě projednávaného návrhu 13. aktualizace Zásad územního rozvoje Jihočeského kraje dle § 39 a § 42b zákona č. 283/2021 Sb., o územním plánování a stavebním řádu (stavebního zákona) v platném znění, podáváme v zákonné lhůtě námitku.

Vymezení území dotčeného námitkou:

Výřez koordinačního výkresu 13. aktualizace:



Situace plynovodů přepravní soustavy plynu:



Text námítky:

Společnost NET4GAS, s.r.o., požaduje:

Vymezit bezpečnostní pásma plynovodů přepravní soustavy plynu DN 1400, DN 1000 a DN 800 ve výkresové části 13. aktualizace Zásad územního rozvoje Jihočeského kraje.

Doplnit informace o existenci plynovodů přepravní soustavy plynu DN 1400, DN 1000 a DN 800 včetně jejich bezpečnostních pásem v textové části 13. aktualizace Zásad územního rozvoje Jihočeského kraje.

Odůvodnění:

Společnost NET4GAS, s.r.o., je držitel vylučné licence pro přepravu zemního plynu dle zákona č. 458/2000 Sb. (energetický zákon) a zároveň oprávněný investor a poskytovatel údajů o území dle zákona č. 283/2002 Sb. (stavební zákon).

Rozsah bezpečnostních pásem plynovodů přepravní soustavy je rozhodující pro budoucí rozhodování v území a umísťování staveb. Každý zásah do bezpečnostního pásma musí být projednán s naší společností pro každou plánovanou akci jednotlivě. Pakliže budou výše uvedené skutečnosti zřejmé již ze Zásad územního rozvoje, vyhneme se se možným komplikacím v navazujících řízeních v rámci ploch KP38.

Aktuální průběh veškerých zařízení přepravní soustavy plynu je ke stažení na portálu územně analytických podkladů <http://portal.geostore.cz/uapl/>. Přístupové údaje Vám budou obnoveny na adrese gis@net4gas.cz. Kromě portálu geografická data poskytujeme rovněž na základě žádosti o vyjádření k existenci sítí plynárenských zařízení (žádost zde: <https://v3s.net4gas.cz/v3s/Pokyny.aspx>) na emailové adrese data@net4gas.cz.

Rozhodnutí o námítce:

Námítka se zamítá v rozsahu požadavku na vymezení bezpečnostního pásma plynovodů.

Námítce se vyhovuje v rozsahu požadavku na doplnění informace o existenci plynovodů.

Odůvodnění rozhodnutí o námítce:

K části: Vymezit bezpečnostní pásma plynovodů přepravní soustavy plynu DN 1400, DN 1000 a DN 800 ve výkresové části 13. aktualizace Zásad územního rozvoje Jihočeského kraje.

V grafické části Zásad územního rozvoje Jihočeského kraje, v platném znění, konkrétně ve výkrese č. 8 Koordinační výkres, jsou vždy zobrazeny limity v řešeném území, i limity, které řešené území mohou ovlivnit, a které svou podrobností náležejí do zásad územního rozvoje. V případě 13. aktualizace Zásad územního rozvoje Jihočeského kraje je mimo jiných limitů zobrazen i plynovod VTL do tlaku 40 barů včetně a plynovod VTL s tlakem nad 40 barů, dle aktuálních dat v územně analytických podkladech. Ochranné ani bezpečnostní pásmo plynovodů zobrazeno není, a to zejména z důvodu, že dokumentace je zpracována v měřítku 1: 100 000, a v případě zobrazení všech těchto pásem, by dokumentace značně ztratila na své přehlednosti a jednoznačnosti pro následné rozhodování v území. Obdobně je při zpracování návrhu zásad územního rozvoje přistupováno i k jiným ochranným pásmům.

Nad rámec výše uvedeného lze konstatovat, že bezpečnostní pásma jsou definována v § 69 zákona č. 458/2000 Sb., energetický zákon, v platném znění a jsou určena k zamezení nebo zmírnění účinků případných havárií plynových zařízení a k ochraně života, zdraví, bezpečnosti a majetku osob. Vznikají dnem nabytí právní moci rozhodnutí o povolení záměru podle stavebního zákona, a pokud není takové povolení vyžadováno, potom dnem uvedení plynového zařízení do provozu. Rozsah bezpečnostních pásem je definován podle druhu zařízení v příloze výše zmiňovaného zákona, tudíž vymezení bezpečnostního pásma v zásadách územního rozvoje není důvodné a s ohledem na podrobnost zpracování dokumentace a její přehlednost ani účelné.

K části: Doplnit informace o existenci plynovodů přepravní soustavy plynu DN 1400, DN 1000 a DN 800 včetně jejich bezpečnostních pásem v textové části 13. aktualizace Zásad územního rozvoje Jihočeského kraje.

Do odůvodnění návrhu 13. aktualizace Zásad územního rozvoje Jihočeského kraje bude doplněna informace o existenci uvedených plynovodů v dotčeném území a jejich bezpečnostních pásmech.

NÁMITKA č. 3

Podatel námítky:

GasNet, s.r.o. – námitka ze dne 29. 2. 2024

Text námítky:

Věc:

Návrh 13. aktualizace zásad územního rozvoje Jihočeského kraje a oznámení o veřejném projednání návrhu 13. aktualizace zásad územního rozvoje Jihočeského kraje zkráceným postupem.

K.ú. – p.č.: Neuvedeno

Vaše značka: OREG 81169/2023/kase SO

Stavebník: Neuvedeno

Účel stanoviska: Územně plánovací podklady

Dne 6.2.2024 jsme obdrželi Návrh 13. aktualizace zásad územního rozvoje Jihočeského kraje a oznámení o veřejném projednání návrhu 13. aktualizace zásad územního rozvoje Jihočeského kraje zkráceným postupem.

K uvedenému sdělujeme, že nemáme žádné požadavky či připomínky.

Za správnost a úplnost dokumentace předložené s žádostí včetně jejího souladu s platnými předpisy plně zodpovídá její zpracovatel. Stanovisko nenahrazuje případná další stanoviska k jiným částem stavby.

V případě další korespondence nebo jednání (např. změna stavby) uvádějte naši značku – 5003010092 a datum tohoto stanoviska. Kontakty jsou k dispozici na <https://www.gasnet.cz/cs/kontaktni-system/>.

Rozhodnutí o námitce:

Námítce se vyhovuje.

Odůvodnění rozhodnutí o námítce:

Námítka neobsahuje žádné požadavky ani připomínky k návrhu 13. aktualizace Zásad územního rozvoje Jihočeského kraje. Pouze je konstatováno, že za správnost a úplnost dokumentace předložené s žádostí včetně jejího souladu s platnými předpisy plně zodpovídá její zpracovatel. Stanovisko nenahrazuje případná další stanoviska k jiným částem stavby.

NÁMITKA č. 4

Podatel námítky:

Povodí Vltavy, státní podnik – námítka č. j. PVL-18640/2024/410 ze dne 14. 3. 2024

Text námítky:

„Návrh 13. aktualizace zásad územního rozvoje Jihočeského kraje“

vyjádření správce povodí

K návrhu 13. aktualizace zásad územního rozvoje Jihočeského kraje, kterou Krajský úřad Jihočeského kraje zveřejnil veřejnou vyhláškou, č. j. KUJCK 18334/2024 dne 5.2.2024, zasílá Povodí Vltavy, státní podnik, následující:

Povodí Vltavy, státní podnik, jako správce povodí na základě § 54 odst. 1 zákona č. 254/2001 Sb., o vodách a o změně některých zákonů (vodní zákon), ve znění pozdějších předpisů, podává následující připomínky:

Do kapitoly D) „Zpřesnění a vymezení ploch a koridorů vymezených v politice územního rozvoje a vymezení ploch a koridorů nadmístního významu, včetně ploch a koridorů veřejné infrastruktury, územního systému ekologické stability a územních rezerv, u ploch územních rezerv stanovení využití, které má být prověřeno“; část „Vymezení ploch mezinárodního a republikového významu pro výrobu a průmysl“; **požadujeme doplnit** „Zásady pro územně plánovací činnost a rozhodování v území“ s **novým bodem (12b) ve znění:**

„(12b) Pro plochu KP38 Zásady územního rozvoje Jihočeského kraje stanovují následující podmíněně přípustné využití:

a. záměr lze realizovat a provozovat za podmínky zajištění dostatečného množství vod potřebných pro provoz uvedených zařízení.“

Odůvodnění: Vzhledem k rozšíření využití plochy KP38, kde je nyní kromě dostavby 3. a 4. bloku Jaderné elektrárny Temelín uvažováno i s výstavbou malých modulárních reaktorů, je nezbytné, aby bylo prokázáno, vzhledem k rozsahu nároku jaderných zařízení na využívání vod, budoucí zajištění dostatečného množství vody.

Rozhodnutí o námítce:

Námítka se zamítá.

Odůvodnění rozhodnutí o námítce:

Jelikož znění této námítky (podmínky) je téměř totožné se zněním stanoviska Ministerstva zemědělství č.j. MZE-10533/2024-15113 ze dne 15. 3. 2024, bylo v této věci pořizovatelem 13. aktualizace Zásad územního rozvoje Jihočeského

kraje svoláno jednání za účasti zástupců Ministerstva zemědělství, zástupce Povodí Vltavy, státní podnik, a rovněž pořizovatele a zpracovatele této aktualizace (Krajský úřad Jihočeského kraje, odbor regionálního rozvoje, územního plánování a stavebního řádu). Na tomto jednání bylo dohodnuto, že požadovaná podmínka (stanovení podmíněně přípustného využití plochy KP38, tj. záměr lze realizovat a provozovat za podmínky zajištění dostatečného množství vod potřebných pro provoz uvedených zařízení) nebude zanesena do výrokové části návrhu 13. aktualizace Zásad územního rozvoje Jihočeského kraje, ale že bude upraveno a doplněno odůvodnění návrhu 13. aktualizace Zásad územního rozvoje Jihočeského kraje ve smyslu upozornění, že v dalším řízení, včetně řízení o posuzování vlivu na životní prostředí (EIA), bude nutné doložit potřebné množství vody pro technologické odběry, včetně zhodnocení vlivu takového odběru na dotčený vodní zdroj, tj. k profilu vodní nádrže Hněvkovice (včetně zabezpečení odběru) a navazující vodní útvary, a v návaznosti pak bude nutné posoudit vliv vypouštěných odpadních vod na jakost ve vodním toku, včetně posouzení vlivu takového vypouštění na stav vodních útvarů (z hlediska naplnění cílů v oblasti ochrany vod). Zápis z tohoto jednání je součástí spisu OREG 81169/2023/kase SO.

K výše uvedenému pořizovatel 13. aktualizace Zásad územního rozvoje Jihočeského kraje dále doplňuje:

- Požadovanou podmínku nelze stanovit již v zásadách územního rozvoje, a to zejména z důvodu jejich podrobnosti, jelikož jejich smyslem je stanovení koncepce rozvoje kraje, nikoli řešení a stanovení podmínek pro jednotlivé konkrétní záměry. Zásady územního rozvoje vymezují plochy, které mají potenciál pro umístění navrhovaného záměru, nicméně samotný záměr není nabytím účinnosti zásad územního rozvoje povolen. Až v navazujících řízeních, kdy je známá konkrétní podoba záměru, musí být realizovatelnost záměru prokázána, a to ze všech hledisek, které jsou pro povolení záměru vyžadovány.
- Lze konstatovat, že v návrhu 13. aktualizace Zásad územního rozvoje Jihočeského kraje jsou vymezeny opravdu jen plochy, které mají skutečný potenciál pro umístění NJZ, případně pro umístění zařízení staveniště pro tyto zdroje. Tento potenciál byl při zpracování návrhu 13. aktualizace Zásad územního rozvoje Jihočeského kraje podrobně prověřen (viz odůvodnění 13. aktualizace Zásad územního rozvoje Jihočeského kraje). Rovněž lze uvést, že ze závěrů studie proveditelnosti předmětného záměru (Ing. Adam Vizina, PhD., VÚV TGM), jejíž součástí bylo i vodohospodářské řešení, lze usuzovat, že v podrobnosti zpracování zásad územního rozvoje bylo území z hlediska dostatku vody pro provoz NJZ (počítáno jako SMR, tak i dostavba 3. a 4. bloku ETE) prověřeno a možnost výstavby NJZ v této lokalitě ve vztahu k dostatečnému množství vod potřebných pro provoz NJZ byla v této podrobnosti prokázána. Konkrétní podoba záměru, rovněž tak zvolená technologie, a množství potřebné vody a vody vypouštěné včetně hodnocení její jakosti, však nelze v podrobnosti zásad územního rozvoje posoudit a je nutné toto řešit až v navazujících řízeních směřujících k povolení konkrétního záměru.

9. VYHODNOCENÍ PŘIPOMÍNEK

PŘIPOMÍNKA č. 1

Podatel připomínky:

Krajský úřad Jihomoravského kraje – připomínka ze dne 14. 3. 2024

Text připomínky:

„Návrh 13. aktualizace Zásad územního rozvoje Jihočeského kraje“ – koordinované vyjádření ve smyslu § 4 odst. 7 zákona č. 183/2006 Sb., o územním plánování a stavebním řádu, ve znění účinném k 31.12.2023 ve spojení s § 334a zákona č. 283/2021 Sb., stavební zákon ve znění pozdějších předpisů

Krajský úřad Jihomoravského kraje, Odbor územního plánování (dále také OÚP) obdržel dne 06.02.2024 **oznámení o konání veřejného projednání návrhu 13. aktualizace Zásad územního rozvoje Jihočeského kraje** ve smyslu § 42b zákona č. 183/2006 Sb., o územním plánování a stavebním řádu, ve znění účinném k 31.12.2023 ve spojení s § 334a zákona č. 283/2021 Sb., stavební zákon ve znění pozdějších předpisů (dále souhrnně „stavební zákon“), které se uskutečnilo **dne 08.03.2024 od 14:00 hodin v budově Krajského úřadu Jihočeského kraje, U Zimního stadionu 1952/2 v Českých Budějovicích.**

Zastupitelstvo Jihočeského kraje rozhodlo o pořízení a zpracování návrhu 13. aktualizace Zásad územního rozvoje na svém zasedání dne 19.10.2023 usnesením č. 344/2023/ZK-29.

13. aktualizace Zásad územního rozvoje Jihočeského kraje je pořizována zkráceným postupem. Předmět řešení A12 ZÚR JČK je uveden na Geoportálu Jihočeského kraje – [Geoportál Jihočeského kraje - 13. aktualizace Zásad územního rozvoje \(Zásady územního rozvoje Jihočeského kraje\) \(gov.cz\)](#).

V souladu s ust. § 42b a § 39 odst. 2 stavebního zákona může k návrhu 12. aktualizace Zásad územního rozvoje Jihočeského kraje krajský úřad sousedního kraje uplatnit nejpozději do 7 dnů ode dne veřejného projednání připomínky.

OÚP jako organizační složka Jihomoravského kraje zabývající se územním plánováním na území Jihomoravského kraje uplatňuje za krajský úřad v souladu s § 7, § 22 odst. 3, § 42b a § 39 odst. 2 stavebního zákona k předloženému návrhu 13. aktualizace Zásad územního rozvoje Jihočeského kraje toto koordinované vyjádření:

A) odbor životního prostředí (OŽP)

Krajský úřad Jihomoravského kraje, odbor životního prostředí (OŽP), jako věcně a místně příslušný úřad dle § 29 zákona č. 129/2000 Sb., o krajích, ve znění pozdějších předpisů k „Návrhu Aktualizace č. 13 Zásad územního rozvoje Jihočeského kraje“ uplatňuje následující stanoviska:

1. Z hlediska zákona č. 114/1992 Sb., o ochraně přírody a krajiny, ve znění pozdějších předpisů (dále ZOPK): OŽP jako dotčený orgán ochrany přírody příslušný podle ust. § 77a odst. 4 písm. z) ZOPK uplatňuje stanovisko k předloženému „Návrhu Aktualizace č. 13 Zásad územního rozvoje Jihočeského kraje“, že zájmy ochrany přírody a krajiny, k jejichž uplatnění je příslušný zdejší krajský úřad, nejsou tímto návrhem dotčeny.

2. Z hlediska zákona č. 254/2001 Sb., o vodách a změně některých zákonů (vodní zákon), ve znění pozdějších předpisů (dále jen vodní zákon):

Bez připomínek.

3. Z hlediska zákona č. 201/2012 Sb., o ochraně ovzduší:

OŽP jako dotčený orgán ochrany ovzduší příslušný dle § 11 odst. 2 písm. a) zákona č. 201/2000 Sb. uplatňuje stanovisko k „Návrhu Aktualizace č. 11 Zásad územního rozvoje Jihočeského kraje“ v tom smyslu, že k němu nemá připomínky.

Z hlediska dalších zájmů sledovaných OŽP nejsou k návrhu A13 ZÚR JČK připomínky.

B) odbor dopravy (OD)

Krajský úřad Jihomoravského kraje, odbor dopravy konstatuje, že návrhem aktualizace ZÚR nedochází k dotčení řešení silnic II. a III. tř. v JMK.

C) odbor kultury a památkové péče (OKPP)

Krajský úřad Jihomoravského kraje, odbor kultury a památkové péče k Vaší žádosti o vyjádření k oznámení o konání veřejného projednání „Návrhu Aktualizace č. 12 Zásad územního rozvoje Jihočeského kraje“ sděluje, že v daném případě neuplatňuje stanovisko.

D) odbor územního plánování (OÚP)

Krajský úřad Jihomoravského kraje, odbor územního plánování po prověření předloženého návrhu 13. aktualizace Zásad územního rozvoje Jihočeského kraje z hlediska zajištění koordinace využívání území ve vztahu k záměrům obsaženým v „Zásadách územního rozvoje Jihomoravského kraje ve znění Aktualizací č. 1 a 2“ k předloženému návrhu aktualizace č. 13 Zásad územního rozvoje Jihočeského kraje neuplatňuje připomínky.

Vyhodnocení připomínky:

Bez faktických připomínek.

Odůvodnění vyhodnocení připomínky:

V připomínce Krajského úřadu Jihomoravského kraje je pouze uvedeno, že k návrhu 13. aktualizace Zásad územního rozvoje Jihočeského kraje nejsou uplatněny žádné připomínky, případně, že návrhem 13. aktualizace Zásad územního rozvoje Jihočeského kraje nejsou dotčeny zájmy chráněné příslušným právním předpisem.

PŘIPOMÍNKA č. 2

Podatel připomínky:

Krajský úřad Kraje Vysočina – připomínka ze dne 14. 3. 2024

Text připomínky:

Připomínky k návrhu 13. aktualizace Zásad územního rozvoje Jihočeského kraje

Kraj Vysočina obdržel dne 6. 2. 2024 oznámení o konání veřejného projednání návrhu 13. aktualizace Zásad územního rozvoje Jihočeského kraje, který se projednává zkráceným postupem (dále též „návrh aktualizace ZÚR Jčk“). Na základě oznámení Krajský úřad Kraje Vysočina, odbor územního plánování a stavebního řádu (dále též „krajský úřad“) jako příslušný orgán kraje dle ust. § 5 zákona č. 183/2006 Sb. ve znění pozdějších předpisů (dále též „stavební zákon“) ve spojení s § 334a zákona č. 283/2021 Sb., stavební zákon ve znění pozdějších předpisů (dále též „nový stavební zákon“) k výkonu působnosti ve věcech územního plánování zasílá k částem řešení v návrhu aktualizace ZÚR Jčk dle § 42b odst. 4 za použití § 39 odst. 2 a 3 stavebního zákona sdělení, že nemá k návrhu aktualizace ZÚR Jčk žádné připomínky.

Návrh aktualizace ZÚR Jčk vymezuje plochu mezinárodního a republikového významu KP38 Temelín, která umožní výstavbu malých modulárních reaktorů včetně ploch pro zařízení stavenišť využitelných pro výstavbu malých modulárních reaktorů i pro dostavbu 3. a 4. bloku Jaderné elektrárny Temelín a koridoru pro vyvedení výkonu z těchto malých modulárních reaktorů do rozvodny Kočín. Tento záměr se nachází uvnitř území Jihočeského kraje a nemá dopad na území Kraje Vysočina.

Vyhodnocení připomínky:

Bez faktických připomínek.

Odůvodnění vyhodnocení připomínky:

V připomínce Krajského úřadu kraje Vysočina je pouze uvedeno, že k návrhu 13. aktualizace Zásad územního rozvoje Jihočeského kraje nejsou uplatněny žádné připomínky, jelikož záměr se nachází uvnitř území Jihočeského kraje a nemá dopad na území Kraje Vysočina.

10.KVALIFIKOVANÝ ODHAD ZÁBORŮ PŮDNÍHO FONDU PRO PLOCHY A KORIDORY REPUBLIKOVÉHO A NADMÍSTNÍHO VÝZNAMU

Vyhodnocení záborů zemědělského půdního fondu (ZPF)

Vyhodnocení záborů zemědělského půdního fondu (dále též „ZPF“) bylo provedeno obdobným způsobem jako u původních Zásad územního rozvoje Jihočeského kraje. Vyhodnocení záborů ZPF bylo provedeno zejména s ohledem na I. a II. třídu ochrany ZPF. Výpočet odnětí ZPF v tabulkách je proveden v rozsahu I. a II. třídy, přičemž v následujících bodech je uveden vždy odborný odhad skutečného, resp. potřebného záboru ZPF.

Vyhodnocení záborů bylo provedeno v měřítku pro vydání 13. aktualizace Zásad územního rozvoje Jihočeského kraje, tedy v měřítku 1: 100 000, s využitím údaje o území sledovaného jevu č. 41 (bonitovaná půdně ekologická jednotka) v části A přílohy č. 1 k vyhlášce č. 500/2006 Sb., jehož poskytovatelem je Výzkumný ústav meliorací a ochrany půdy, v.v.i. Konkrétní plocha pro vynětí ze ZPF musí být určena až v rámci pořízení územního plánu v podrobnosti katastrální mapy.

Vyhodnocení záborů ZPF pro rozvojové záměry mezinárodního a republikového významu:

Kód plochy	Název plochy	Dokumentace	Z toho zábor ZPF (ha)				Změny záměrů ve 13. aktualizaci ZÚR JČK MAJÍCÍ vliv na zábor ZPF
			Celkem	I. třída	II. třída	ostatní	
KP38	Temelín	ZÚR před 13. akt	125,34	0	20,95	104,39	změna ve vymezení (v případě nového záboru ve 13. aktualizaci se jedná o dočasný zábor pro zařízení staveniště po dobu potřeby pro výstavbu nových jaderných zdrojů)
		13. aktualizace	+43,6	0	+0,5	+43,1	
		Celkem	168,94	0	21,45	107,49	

Vyhodnocení záborů ZPF pro rozvojové záměry nadmístního významu v oblasti energetiky:

Kód plochy	Název plochy	Dokumentace	Z toho zábor ZPF (ha)				Změny záměrů ve 13. aktualizaci ZÚR JČK MAJÍCÍ vliv na zábor ZPF
			Celkem	I. třída	II. třída	ostatní	
Ee35	Rozšíření stávající rozvodny Kočín	před 13. aktualizací	10,33	0	0,52	9,81	změna ve vymezení
		13. aktualizace	+2,9	0	0	2,9	
		celkem	13,23	0	0,52	12,71	

Vyhodnocení záborů pozemků určených k plnění funkcí lesa (PUPFL)

Vyhodnocení záborů bylo provedeno v měřítku pro vydání 13. aktualizace Zásad územního rozvoje Jihočeského kraje, tedy v měřítku 1:100 000, s využitím údajů o území sledovaného jevu č. 37a (lesy, jejich kategorizace a vzdálenost 50m od okraje lesa) dle části A přílohy č. 1 k vyhlášce č. 500/2006 Sb., jejichž poskytovatelem je Ústav hospodářské úpravy lesů Brandýs nad Labem (jako technická podpora krajským úřadům). Konkrétní plocha pro vynětí z PUPFL musí být určena až v rámci pořízení územního plánu v podrobnosti katastrální mapy.

Vyhodnocení záborů PUPFL pro rozvojové záměry mezinárodního a republikového významu:

Kód záměru	Název záměru	Dokumentace	Změny záměrů ve 13. aktualizaci ZÚR JČK MAJÍCÍ vliv na zábor PUPFL	Poznámka
------------	--------------	-------------	--	----------

			Zábor (ha) + nárůst / - úbytek			
			Celkem (hospodářské, ochranné, zvláštního určení)	Lesy ochranné	Lesy zvláštního určení	
KP38	Temelín	před 13. akt.	0	0	0	změna ve vymezení (v případě nového záboru ve 13. aktualizaci se jedná o dočasný zábor pro zařízení staveniště po dobu potřeby pro výstavbu nových jaderných zdrojů)
		13. akt.	+14,4	0	0	
		celkem	14,4	0	0	

Vyhodnocení záborů PUPFL pro rozvojové záměry nadmístního významu v oblasti energetiky:

Kód záměru	Název záměru	Dokumentace	Změny záměrů ve 13. aktualizaci ZÚR JČK MAJÍČÍ vliv na zábor PUPFL			Poznámka
			Zábor (ha) + nárůst / - úbytek			
			Celkem (hospodářské, ochranné, zvláštního určení)	Lesy ochranné	Lesy zvláštního určení	
Ee43	ZVN 400kV a VVN 110kV ETE – Kočín 1	před 13. akt.	0	0	0	nový záměr
		13. akt.	+0,5	0	0	
		celkem	0,5	0	0	

11.TEXT S VYZNAČENÍM ZMĚN

Vzhledem k obsahu návrhu 13. aktualizace Zásad územního rozvoje Jihočeského kraje, kterým se výroková část Zásad územního rozvoje Jihočeského kraje mění pouze v malé části, jsou formou textu s vyznačením změn zpracovány pouze odstavce, u nichž dochází ke změně. Nově vložený text je znázorněn červenou barvou, rušený text je zobrazen červeným přeškrtnutým písmem, a části, kde dochází ke změně pouze v grafické části, zelenou barvou.

D) ZPŘESNĚNÍ VYMEZENÝCH PLOCH A KORIDORŮ VYMEZENÝCH V POLITICE ÚZEMNÍHO ROZVOJE A VYMEZENÍ PLOCH A KORIDORŮ NADMÍSTNÍHO VÝZNAMU, VČETNĚ PLOCH A KORIDORŮ VEŘEJNÉ INFRASTRUKTURY, ÚZEMNÍHO SYSTÉMU EKOLOGICKÉ STABILITY A ÚZEMNÍCH REZERV, U PLOCH ÚZEMNÍCH REZERV STANOVENÍ VYUŽITÍ, KTERÉ MÁ BÝT PROVĚŘENO

Vymezení rozvojových ploch

Upřesnění rozvojových ploch mezinárodního a republikového významu

Vymezení ploch mezinárodního a republikového významu pro výrobu a průmysl

(12a) Zásady územního rozvoje Jihočeského kraje vymezují tuto ~~plochu pro záměry v oblasti rozvojových ploch rozvojovou plochu~~ mezinárodního a republikového významu **pro výrobu a průmysl**:

KP38	Temelín - plochy pro destavbu 3. a 4. bloku jaderné elektrárny nové jaderné zdroje v lokalitě Temelín navržené v návaznosti na stávající areál jaderné elektrárny Temelín. Dotčená katastrální území: Temelín, Temelínek, Křtěnov, Březí u Týna nad Vltavou, Kočín .
------	---

Zásady pro územně plánovací činnost a rozhodování v území

(12b) Pro plochy mezinárodního a republikového významu pro výrobu a průmysl Zásady územního rozvoje Jihočeského kraje stanovují následující:

- a. Záměr KP38 Temelín v části územního překryvu s biotopem vybraných zvláště chráněných druhů velkých savců řešit tak, aby byly zajištěny podmínky pro zachování jeho funkčnosti, resp. migrační prostupnosti pro velké savce.

Vymezení rozvojových ploch nadmístního významu

Vymezení ploch nadmístního významu pro výrobu a průmysl

- (14a) Zásady územního rozvoje Jihočeského kraje stanovují níže uvedené atributy, při jejichž naplnění se vždy jedná o záměr nadmístního významu v **oblasti výroby a průmyslu**:
- a. za záměry nadmístního významu pro oblast výroby a průmyslu jsou považovány nové záměry, popř. rozšíření stávajících, vybraných oblastí těžkého průmyslu (*těžba surovin řešena samostatně v oddělení „Vymezení ploch nadmístního významu pro těžbu nerostných surovin“*), a to v oblasti:
 - energetiky – výroby elektrické energie z neobnovitelných zdrojů (*kromě zdrojů naplňujících ustanovení bodu b.) tohoto odstavce*) o celkovém instalovaném (nebo plánovaném) výkonu nad 100MW,
 - hutnictví – výroba železa a oceli,
 - těžkého strojírenství – výrobky s velkou hmotností a rozměry (například části lodí, velká letadla, těžební a hutní technika atd.)¹⁵,
 - chemický průmysl – petrochemie a výroba základních chemických látek, hnojiv a dusíkatých sloučenin, plastů a syntetického kaučuku pesticidů a jiných agrochemických přípravků v primárních formách vždy, farmaceutického průmyslu (výroba léků a lečiv) – závody o výrobní kapacitě 25 mil. ekvivalentních balení léků¹⁶ v pevných lékových formách nebo 0,5 mil. litrů kapalných lékových forem, gumárenský průmysl – závody o výrobní kapacitě 5000t vulkanizované pryže za rok a plastikářský průmysl - závody nad 500 zaměstnanců a výroba papíru – závody o výrobní kapacitě 100t papíru za den,
 - stavebních hmot – výroba primárních surovin cementu a vápna,
 - b. za záměry nadmístního významu pro oblast výroby a průmyslu jsou považovány záměry určené k realizaci, popř. rozvoji, takových činností, které podléhají vyhlášení zóny havarijního plánování podle zákona č. 18/1997 Sb., o mírovém využívání atomové energie a ionizujícího záření (atomový zákon), v platném znění a zákona č. 59/2006 Sb., o prevenci závažných havárií, ve znění pozdějších předpisů,
 - c. za záměry nadmístního významu pro oblast výroby a průmyslu jsou považovány výroby elektrické energie z obnovitelných zdrojů o celkovém instalovaném (nebo plánovaném) výkonu nad 100MW u vodních elektráren, nad 20MW u větrných elektráren, nad 50MW u fotovoltaických elektráren, nad 50MW při výrobě energie z biomasy, nad 10MW při výrobě energie z bioplynu,
 - d. za záměry nadmístního významu pro oblast výroby a průmyslu jsou považovány záměry zasahující na území sousedního státu.

Vymezení ploch a koridorů pro veřejnou dopravní infrastrukturu

Upřesnění ploch a koridorů dopravní infrastruktury mezinárodního a republikového významu

(20) Zásady územního rozvoje Jihočeského kraje **vymezují** tyto koridory a plochy pro záměry veřejné dopravní infrastruktury mezinárodního a republikového významu:

D18

Vltavská vodní cesta - záměr splavnění Vltavy pro lodě do 300t, 45m délky a šířky 6m (dle dimenzování plavebních komor).

¹⁵ Lehké strojírenství se zabývá výrobou obráběcích strojů, dopravních prostředků jako automobilů a menších lodí a mnoho jiných menších strojů (například pro textilní průmysl).

¹⁶ Ekvivalentnímu balení odpovídá balení o 20 tabletech.

D18/2, úsek Hněvkovice nad Vltavou – Týn nad Vltavou, úsek začíná vybavením plavební komory v hrázi Hněvkovické přehrady, navazuje modernizace jezu a výstavba plavební komory na jezu Hněvkovice, prohrábky vodního díla Kořensko a přesun historického mostu v Týně nad Vltavou proti proudu řeky a vybudování nového mostu v místě přesouvaného. ~~v Týně nad Vltavou bude vybudováno nákladní přístaviště primárně určené pro přepravu nadměrných nákladů pro dostavbu 3. a 4. bloku jaderné elektrárny Temelínna levém břehu.~~ V Týně nad Vltavou, na levém břehu, bude vybudováno nákladní přístaviště primárně určené pro přepravu nadměrných nákladů pro dostavbu nových jaderných zdrojů v lokalitě Temelín.

Dotčená katastrální území: Litoradlice, Třítim, Hněvkovice u Týna nad Vltavou, Týn nad Vltavou, Všemyslice, Hosty, Pašovice, Albrechtice nad Vltavou.

Vymezení ploch a koridorů dopravní infrastruktury nadmístního významu

- (20b) Zásady územního rozvoje Jihočeského kraje dále závazně vymezují:
- a. nové úseky silnic II. třídy, jejichž vymezení je vyvoláno záměrem ~~dostavby 3. a 4. bloku elektrárny~~ výstavby nových jaderných zdrojů v lokalitě Temelín,
 - b. homogenizace¹⁸ výslovně uvedených úseků silnic II. třídy napojujících republikový záměr ~~dostavby 3. a 4. bloku elektrárny~~ výstavby nových jaderných zdrojů v lokalitě Temelín (konkrétně se jedná o úseky silnic II/137, II/147 a II/138),
 - c. výslovně uvedené nové úseky silnic III. třídy a homogenizace výslovně uvedených úseků silnic III. třídy:
 - i. úprava parametrů úseků silnic III. třídy, III/1631, III/1634 s přeshraniční vazbou; konkrétně se jedná o záměr D65, pro který v úseku Nová Pec – Zadní Zvonková platí speciální ustanovení, kdy je zde možné pouze rozšíření na 2 běžné jízdní pruhy umožňující současný obousměrný průjezd autobusů, s výjimkou úseku obcházejícího Blížší Lhotu, a to jen v nezbytném rozsahu rozšíření stávající komunikace a tam, kde nedojde k poškození zájmů chráněných zákonem č. 114/1992 Sb., o ochraně přírody a krajiny, ve znění pozdějších předpisů,
 - ii. III/10579 ve vazbě na plochu asanace Mydlovary.
- (21) Zásady územního rozvoje Jihočeského kraje vymezují tyto koridory a plochy pro záměry veřejné dopravní infrastruktury nadmístního významu:

D45	<p>Silnice II/159 – záměr zlepšení parametrů propojení Písek (od křižovatky se silnicí I/20 Nový Dvůr) – Týn nad Vltavou prostřednictvím nového obchvatu obcí Tálín a Paseky.</p> <p>D45/1, úsek Tálín – Paseky, návrh severního obchvatu obce Tálín kontinuálně přecházející do jižního obchvatu obce Paseky, proměnná šíře koridoru 100 – 200m.</p> <p>D45/3, křižovatka Nový Dvůr, záměr úpravy křižovatky silnic I/20 a II/159 z důvodu využití II/159 pro dostavbu jaderné elektrárny výstavbu nových jaderných zdrojů v lokalitě Temelín.</p> <p>Dotčená katastrální území: Nový Dvůr u Písku, Selibov, Tálín, Paseky u Písku.</p>
D56	<p>Silnice II/603 – krátký úsek doprovodné komunikace k dálnici D3 v nové trase.</p> <p>D56/2, úsek Horusice – Neplachov, nové vedení doprovodné komunikace k dálnici v části mezi uvedenými obcemi s vazbou na dostavbu jaderné elektrárny výstavbu nových jaderných zdrojů v lokalitě Temelín a dopravu materiálu a osob, obvyklá šíře koridoru 100m.</p> <p>Dotčená katastrální území: Veselí nad Lužnicí, Horusice.</p>

¹⁸ Úprava stávající komunikace do parametrů odpovídajících příslušným normám, např. ČSN 73 6101 Projektování silnic a dálnic, ČSN 73 6102 Projektování křižovatek na pozemních komunikacích, tj. zejména rozšíření, úpravy na normový profil, směrové vedení a úprava nivelety.

Vymezení ploch a koridorů pro veřejnou technickou infrastrukturu

Vymezení ploch a koridorů pro veřejnou technickou infrastrukturu v oblasti elektroenergetiky

Upřesnění ploch a koridorů mezinárodního a republikového významu v oblasti elektroenergetiky

(28a) Zásady územního rozvoje Jihočeského kraje **vymezují** tyto plochy a koridory pro záměry v oblasti elektroenergetiky mezinárodního a republikového významu:

Ee35	Rozšíření stávající elektrické stanice Kočín – záměr na rozšíření plochy stávající elektrické stanice na východní a severozápadní straně, včetně plochy pro převedení vodoteče na západním okraji vymezené plochy a odvodňovacích opatření na severní straně. Dotčená katastrální území: Kočín, Chvalešovice.
Ee42	Rozvojová plocha pro vyvedení výkonu a vedení ZVN a VVN – plocha pro připojení ZVN a VVN do rozvodny Kočín. Dotčená katastrální území: Dříteň, Chvalešovice, Kočín.
Ee43	ZVN 400kV a VVN 110kV ETE – Kočín 1 - záměr nových vedení pro vyvedení výkonu z nových jaderných zdrojů do elektrické stanice Kočín, záměr je vymezen koridorem na koncích trychtýřovitého tvaru o proměnné šíři cca 165 – 525 m. Dotčená katastrální území: Temelínec, Kočín, Chvalešovice.

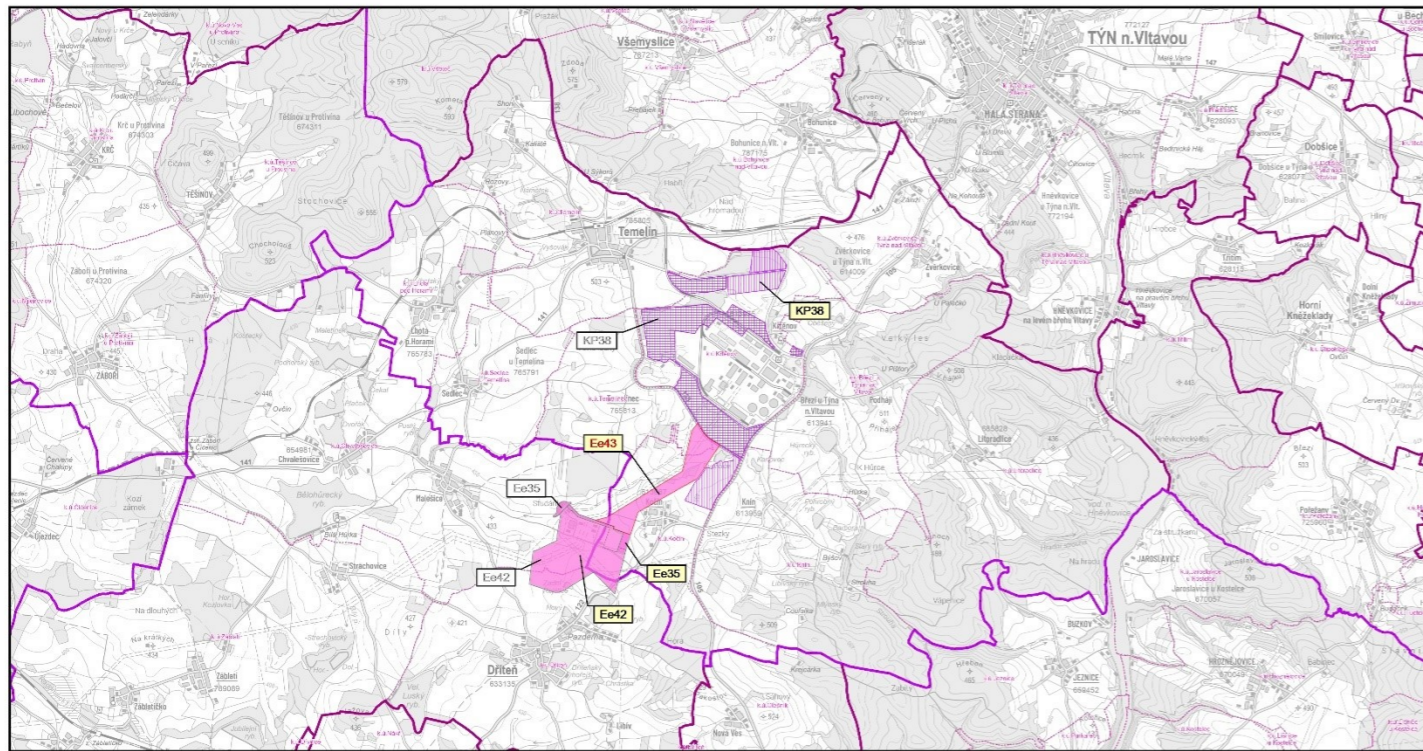
VYSVĚTLIVKY K TEXTU:

Text – nově vkládané znění textu

~~Text~~ – rušené znění textu

Text – změny patrné pouze v grafické části, bez vazby na změnu textu

GRAFICKÁ ČÁST



LEGENDA

JEVY INFORMATIVNÍ

Třebíč hranice správních obvodů obcí s rozšíř. působností **k.ú.Řimov** hranice katastrálního území

hranice správního území obce

JEVY SCHVALOVANÉ

Vymezení rozvojových ploch

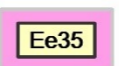
původní vymezení *nové vymezení*



Rozvojové plochy pro výrobu a průmysl

Vymezení ploch a koridorů pro veřejnou technickou infrastrukturu

původní vymezení *nové vymezení* *nový záměr*



Plochy a koridory v oblasti elektroenergetiky

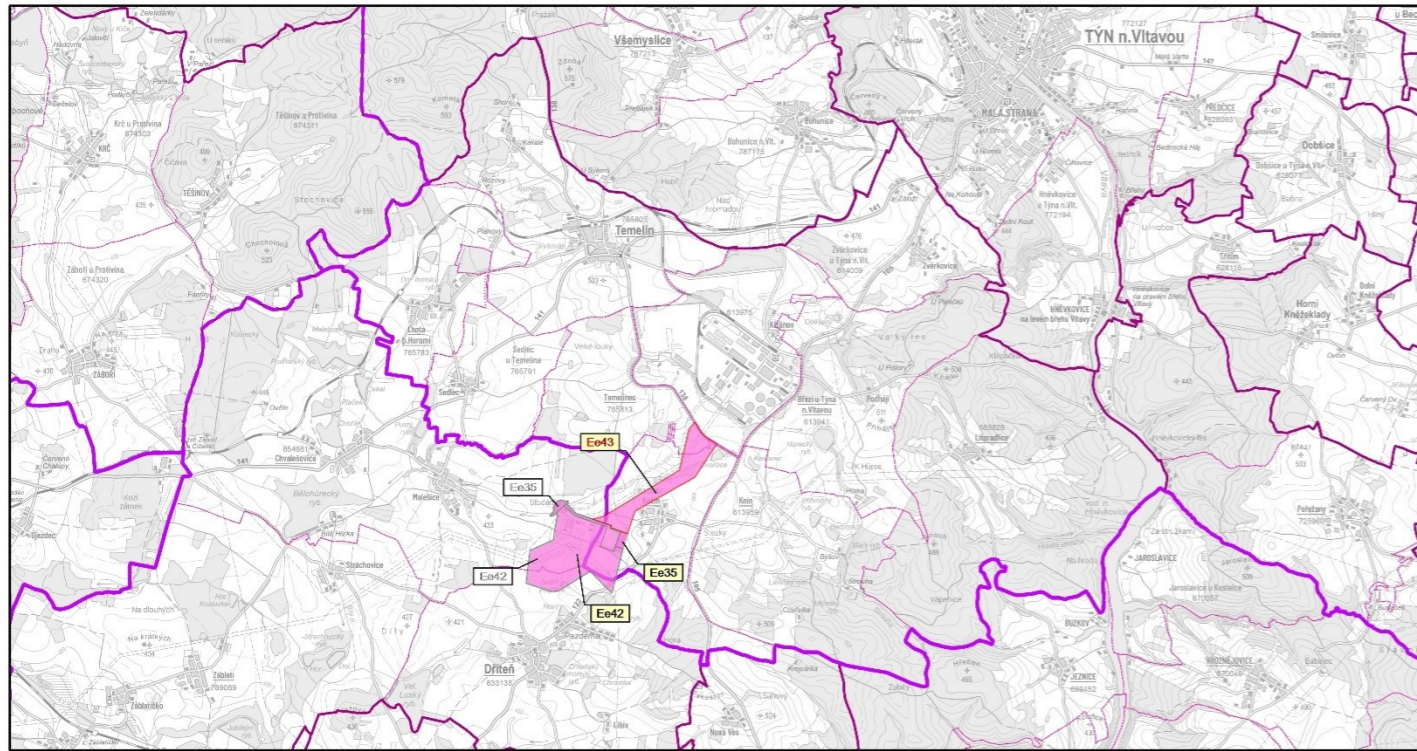


Handwritten signature

Podkladová data: Správní hranice © ČÚZK, 2019; Mapa ZTM50 © ČÚZK, 2023

Označení správního orgánu, který zásady územního rozvoje vydal:	ZASTUPITELSTVO JIHOČESKÉHO KRAJE
Datum nabytí účinnosti:	
Jméno a příjmení, funkce a podpis oprávněné úřední osoby pořizovatele ING. VĚRA TRÍSKOVÁ pořizovatel	otisk úředního razítka KRAJSKÝ ÚŘAD JIHOČESKÝ KRAJ odbor regionálního rozvoje, územního plánování a stavebního řádu U Zimního stadionu 1952/2 370 76 České Budějovice (4)

VYPRACOVAL: Krajský úřad - Jihočeský kraj Odbor regionálního rozvoje, územního plánování, a stavebního řádu Oddělení územního plánování	ZODPOVĚDNÝ PROJEKTANT: Ing.arch. Ludmila Šnejdová A.1 - Architektura, A.2 - Územní plánování č. autorizace: 2803	 Jihočeský kraj U Zimního stadionu 1952/2 České Budějovice tel. 386 720 111 e-mail: posta@kraj-jihocesky.cz
POŘIZOVATEL: Krajský úřad - Jihočeský kraj, Ing. Věra Trísková		
13. aktualizace Zásad územního rozvoje Jihočeského kraje VÝKRES PLOCH A KORIDORŮ, VČETNĚ ÚZEMNÍHO SYSTÉMU EKOLOGICKÉ STABILITY		
STUPEŇ: pro vydání		
MĚRITKO: 1 : 100 000		
DATUM: květen 2024		
ČÍSLO VÝKRESU: 2		



LEGENDA

JEVY INFORMATIVNÍ

- Třebon hranice správ. obvodů obcí s rozšíř. působností
 k.ú.Řimov hranice katastrálního území
 hranice správního území obce

JEVY SCHVALOVANÉ

Vymezení ploch a koridorů pro veřejnou technickou infrastrukturu


- původní vymezení nové vymezení nový záměr
Ee35 Ee35 Ee43 Plochy a koridory v oblasti elektroenergetiky

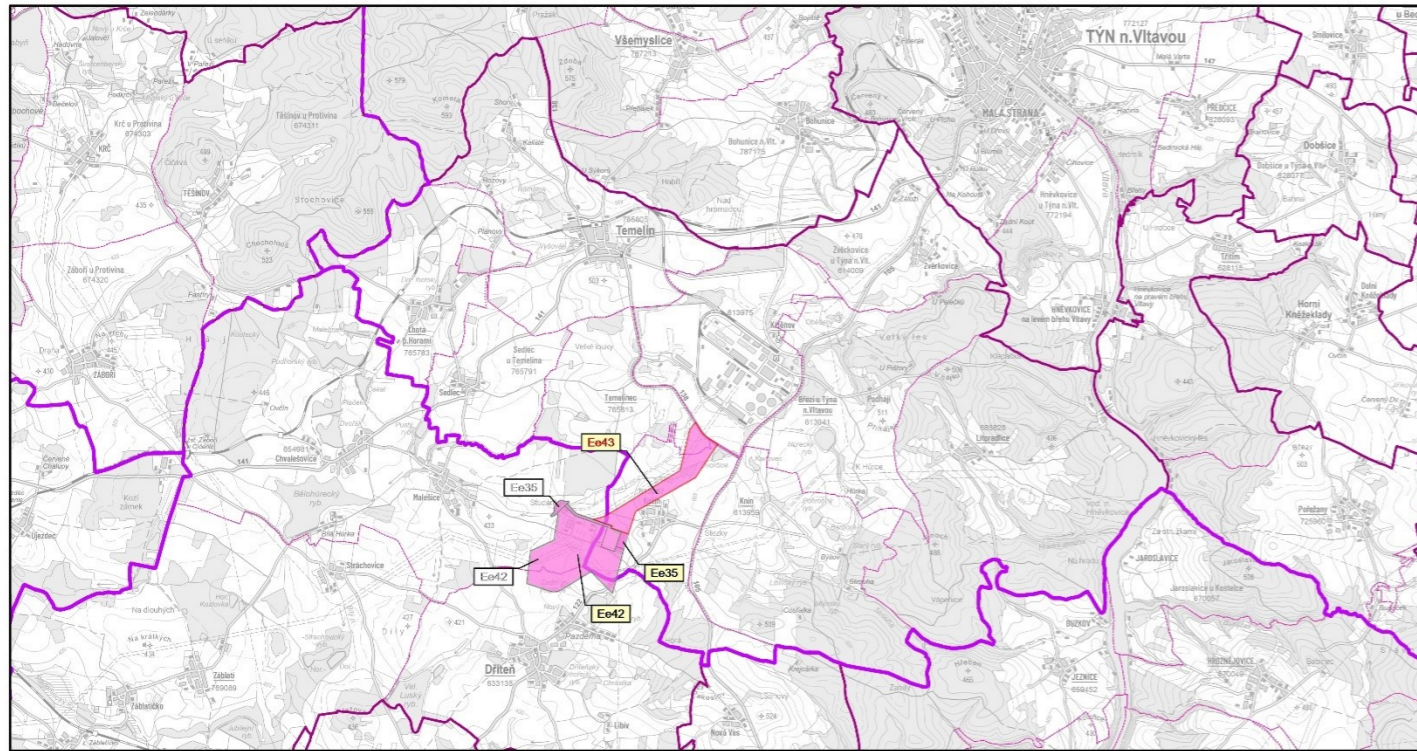


Handwritten signature

Podkladová data: Správní hranice © ČÚZK, 2019; Mapa ZTM50 © ČÚZK, 2023

Označení správního orgánu, který zásady územního rozvoje vydal:	ZASTUPITELSTVO JIHOČESKÉHO KRAJE
Datum nabytí účinnosti:	
Jméno a příjmení, funkce a podpis oprávněné úřední osoby pořizovatele ING. VĚRA TRÍSKOVÁ pořizovatel	otisk úředního razítka KRAJSKÝ ÚŘAD JIHOČESKÝ KRAJ odbor regionálního rozvoje, územního plánování a stavebního řádu U Zimního stadionu 1952/2 370 76 České Budějovice (4)

VYPRACOVAL: Krajský úřad - Jihočeský kraj Odbor regionálního rozvoje, územního plánování, a stavebního řádu Oddělení územního plánování	ZODPOVĚDNÝ PROJEKTANT: Ing.arch. Ludmila Šnejdová A.1 - Architektura, A.2 - Územní plánování č. autorizace: 2803	 U Zimního stadionu 1952/2 České Budějovice tel. 386 720 111 e-mail: posta@kraj-jihocesky.cz
POŘIZOVATEL: Krajský úřad - Jihočeský kraj, Ing. Věra Trísková		
13. aktualizace Zásad územního rozvoje Jihočeského kraje VÝKRES PLOCH A KORIDORŮ DOPRAVNÍ A TECHNICKÉ INFRASTRUKTURY		STUPEŇ: pro vydání MĚŘÍTKO: 1 : 100 000 DATUM: květen 2024 ČÍSLO VÝKRESU: 3



LEGENDA

JEVY INFORMATIVNÍ

- Třebíč hranice správ. obvodů obcí s rozšíř. působností
 k.ú.Řimov hranice katastrálního území
 hranice správního území obce

JEVY SCHVALOVANÉ

Vymezení ploch a koridorů pro veřejnou technickou infrastrukturu


- původní vymezení nové vymezení nový záměr
Ee35 Ee35 Ee43 Plochy a koridory v oblasti elektroenergetiky

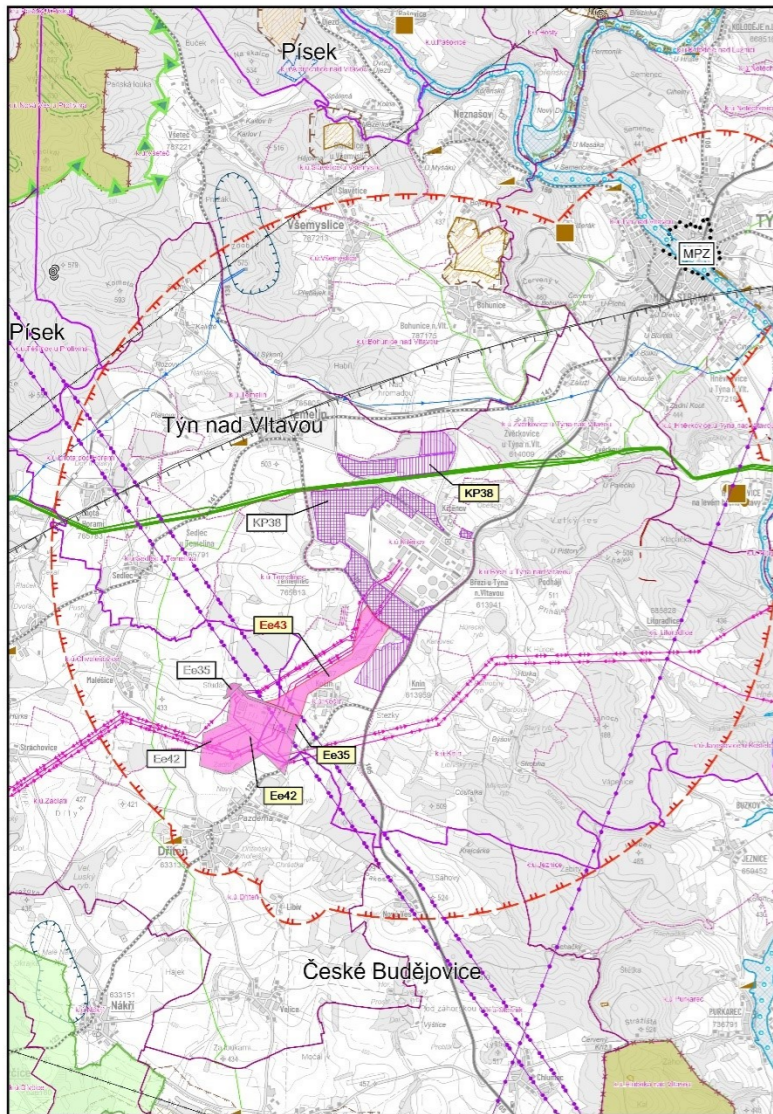


Handwritten signature in blue ink.

Podkladová data: Správní hranice © ČÚZK, 2019; Mapa ZTM50 © ČÚZK, 2023

Označení správního orgánu, který zásady územního rozvoje vydal:	ZASTUPITELSTVO JIHOČESKÉHO KRAJE
Datum nabytí účinnosti:	
Jméno a příjmení, funkce a podpis oprávněné úřední osoby pořizovatele  ING. VĚRA TŘÍSKOVÁ pořizovatel	otisk úředního razítka KRAJSKÝ ÚŘAD JIHOČESKÝ KRAJ odbor regionálního rozvoje, územního plánování a stavebního řádu U Zimního stadionu 1952/2 370 76 České Budějovice (4)

VYPRACOVAL: Krajský úřad - Jihočeský kraj Odbor regionálního rozvoje, územního plánování, a stavebního řádu Oddělení územního plánování	ZODPOVĚDNÝ PROJEKTANT: Ing.arch. Ludmila Šnejdová A.1 - Architektura, A.2 - Územní plánování č. autorizace: 2803	 Jihočeský kraj U Zimního stadionu 1952/2 České Budějovice tel. 386 720 111 e-mail: posta@kraj-jihocesky.cz
POŘIZOVATEL: Krajský úřad - Jihočeský kraj, Ing. Věra Třísková		
13. aktualizace Zásad územního rozvoje Jihočeského kraje VÝKRES VEŘEJNĚ PROSPĚŠNÝCH STAVEB, OPATŘENÍ A ASANACÍ		
STUPEN: pro vydání		
MĚŘÍTKO: 1 : 100 000		
DATUM: květen 2024		
ČÍSLO VÝKRESU: 6		



Ochrana památek

MPZ - městská památková zóna

Zásobování plynem a teplem

plynovod VTL do tlaku 40 barů včetně
 plynovod VTL s tlakem nad 40 barů

Ochrana ložisek nerostných surovin

Dobývací prostor - těžební
 Dobývací prostor - netěžební
 Bilancované výhradní ložisko
 Evidované nevýhradní ložisko
 Prognózní zdroj nerostných surovin (vyhrazené i nevyhrazené nerosty)
 Chráněné ložiskové území
 Odkaliště vč. ochranného pásma
 Staré důlní dílo vč. ochranného pásma

Zásobování vodou a odkanalizování

Hlavní vodovodní řád včetně ochranného pásma
 Čistírna odpadních vod

Zásobování elektrickou energií

Vedení elektrické energie 110 kV vč. ochrann. pásma
 Vedení elektrické energie 400 kV vč. ochrann. pásma
 Zóna havarijního plánování jaderné elektrárny (13 km)
 Vnitřní zóna havarijního plánování jaderné elektrárny (5 km)

Ochrana přírody a krajiny

Přírodní park
 Přírodní rezervace
 Přírodní památka
 Ochranné pásmo maloplošných zvláště chráněných území
 Evropsky významné lokality Natura 2000
 Ptačí lokality Natura2000

Znečištění životního prostředí

Skládka odpadů včetně ochranného pásma
 Plocha areálu skládky odpadů
 Pásmo hygienické ochrany MAPE
 Pásmo hygienické ochrany kalojemu

Záplavová území

Záplavové území (Q100)

Ochrana dopravní infrastruktury

Ochranné pásmo leteckého pozemního zařízení radionavigačního
 Silnice II. třídy vč. ochranného pásma (páteřní síť dle Optimalizace silniční sítě)
 Silnice II. třídy vč. ochranného pásma

Ochrana zvláštních zájmů

Zájmová území AČR
 Letecké koridory
 Ochranná pásma radiových směrových spojů AČR
 Ochranné pásmo komunikačního zařízení AČR

LEGENDA

JEVY INFORMATIVNÍ

Hranice kraje
 Hranice správ. obvodů obcí s rozšíř. působností
 Hranice správního území obce
 k.ú.Řimov
 Hranice katastrálního území

JEVY SCHVALOVANÉ

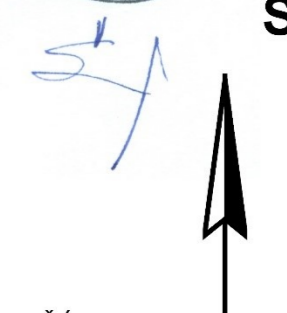
JEVY VYPUŠTĚNÉ, UPRAVENÉ NEBO NOVĚ VYMEZENÉ

Vymezení rozvojových ploch

původní územní vymezení
 upravené územní vymezení
 Rozvojové plochy pro výrobu a průmysl

Vymezení ploch a koridorů pro veřejnou technickou infrastrukturu

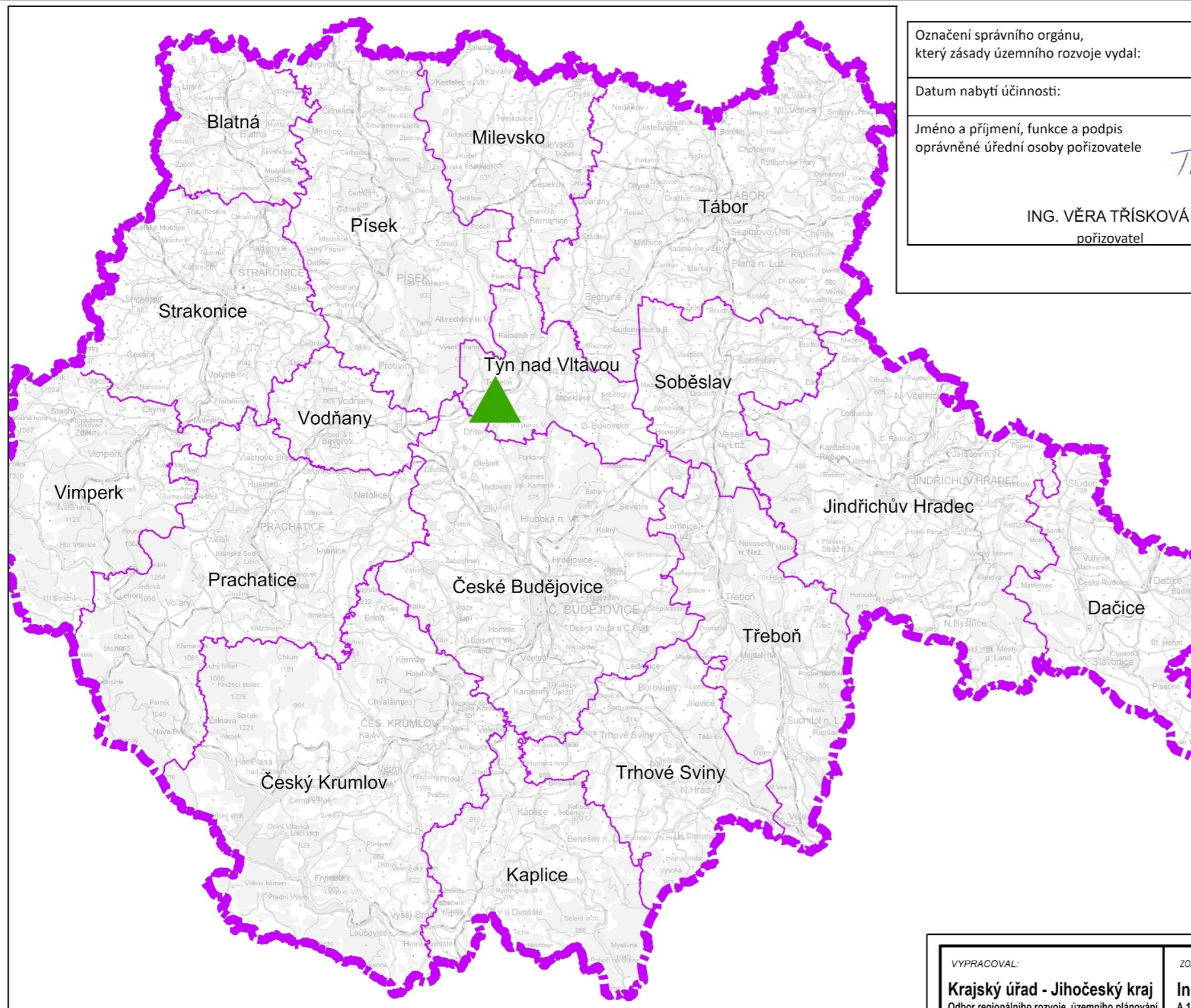
původní územní vymezení
 upravené územní vymezení
 nový záměr
 Plochy a koridory v oblasti elektroenergetiky




Podkladová data: Správní hranice © ČÚZK, 2019; Mapa ZTM50 © ČÚZK, 2023

Označení správního orgánu, který zásady územního rozvoje vydal:	ZASTUPITELSTVO JIHOČESKÉHO KRAJE
Datum nabytí účinnosti:	
Jméno a příjmení, funkce a podpis oprávněné úřední osoby pořizovatele	otisk úředního razítka KRAJSKÝ ÚŘAD JIHOČESKÝ KRAJ odbor regionálního rozvoje, územního plánování a stavebního řádu U Zimního stadionu 1952/2 370 76 České Budějovice (4)
ING. VĚRA TŘÍSKOVÁ pořizovatel	

VYPRACOVAL: Krajský úřad - Jihočeský kraj Odbor regionálního rozvoje, územního plánování a stavebního řádu Oddělení územního plánování	ZODPOVĚDNÝ PROJEKTANT: Ing.arch. Ludmila Šnejdová A.1 - Architektura, A.2 - Územní plánování č. autorizace: 2803	 U Zimního stadionu 1952/2 České Budějovice tel. 386 720 111 e-mail: posta@kraj-jihocesky.cz
POŘIZOVATEL: Krajský úřad - Jihočeský kraj, Ing. Věra Třísková		
13. aktualizace Zásad územního rozvoje Jihočeského kraje KOORDINAČNÍ VÝKRES		
STUPEŇ: pro vydání		
MĚŘÍTKO: 1 : 100 000		
DATUM: květen 2024		
ČÍSLO VÝKRESU: 8		





Označení správního orgánu, který zásady územního rozvoje vydal:	ZASTUPITELSTVO JIHOČESKÉHO KRAJE
Datum nabytí účinnosti:	
Jméno a příjmení, funkce a podpis oprávněné úřední osoby pořizovatele	otisk úředního razít KRAJSKÝ ÚŘAD JIHOČESKÝ KRAJ odbor regionálního rozvoje, územního plánování a stavebního řádu U Zimního stadionu 1952/2 370 76 České Budějovice (4)



ING. VĚRA TRÍSKOVÁ
 pořizovatel



HRANICE, ZNAČENÍ A INFORMATIVNÍ JEVI

-  Hranice kraje
-  Hranice správ. obvodů obcí s rozšíř. působností

JEVI SCHVALOVANÉ VE 13. AKTUALIZACI ZÚR JČK

-  úprava plochy pro výrobu a průmysl KP38,
- úprava koridorů technické infrastruktury Ee35 a Ee42,
- vymezení nového koridoru technické infrastruktury Ee43 (vše vyznačeno bodem)

VYPRACOVAL: Krajský úřad - Jihočeský kraj Odbor regionálního rozvoje, územního plánování, stavebního řádu a investic Oddělení územního plánování	ZODPOVĚDNÝ PROJEKTANT: Ing.arch. Ludmila Šnejdová A.1 - Architektura, A.2 - Územní plánování č. autorizace: 2803	 Jihočeský kraj U Zimního stadionu 1952/2 České Budějovice tel. 386 720 111 e-mail: posta@kraj-jihocesky.cz
---	--	--

POŘIZOVATEL: Krajský úřad - Jihočeský kraj, Ing. Věra Trísková	STUPEŇ: pro vydání
--	--------------------

13. aktualizace Zásad územního rozvoje Jihočeského kraje	MĚŘÍTKO: 1 : 500 000
VÝKRES ŠIRŠÍCH VZTAHŮ	DATUM: květen 2024
	ČÍSLO VÝKRESU: 9