



SPORTOVNÍ KLUB VODNÍ SLALOM ČESKÉ BUDĚJOVICE

Vodácký areál Lídy Polesné

České Vrbné 1995, 370 11 České Budějovice

Tel/fax: 385 520 851, e-mail: skvsob@slalom.cz, www.slalom.cz

(10) JIHOČESKÝ KRAJ

KRAJSKÝ ÚŘAD

Došlo: - 5 -03- 2020

Číslo j.:

Příloha:

KRAJSKÝ ÚŘAD
ODKROUŽENÍ, MLÁDEŽE A
TĚLOVÝCHOVA
Došlo: 10 -03- 2020
Číslo j.:

Vážená paní

Mgr. Ivana Strá:

Hejtmanka Jihočeského kraje

KUJCP01N596W

Dne: 4.3.2020

Věc: Žádost o poskytnutí mimořádné dotace na financování rozvoje Areálu Lídy Polesné 2020-2021

Vážená paní hejtmanko,

jako statutární zástupci sportovního klubu SK Vodní slalom České Budějovice, z.s. Vás tímto žádáme o poskytnutí mimořádné dotace na financování rozvoje Areálu Lídy Polesné.

Jsme sportovní klub, který v minulosti vybudoval a nyní udržuje a rozvíjí sportovní areál s umělou slalomovou dráhou v Českém Vrbném – Areál Lídy Polesné. Navazujeme na úspěšnou historii a vývoj klubu i areálu: připravili jsme studii rozvoje areálu, provedli první kroky financované z rozpočtu klubu s podporou standardních dotačních titulů města a kraje, dokončujeme druhou etapu projektu s podporou Města České Budějovice. **Naším cílem je zkvalitnění zázemí pro sport i odpočinek pro sportovce a veřejnost, pro kterou je areál trvale otevřen.**

Přílohou této žádosti je **Průvodní dokument studie – podklad pro spolupráci s Jihočeským krajem**, který shrnuje historii klubu i areálu a naši spolupráci s krajem, popisuje zamýšlené změny, a uvádí etapizaci realizace s potřebným rozpočtem.

Etapa	Celkový rozpočet etapy	Požadovaná dotace z JČK
1. etapa: Příprava – provedeno v letech 2016 – 2018	1.900.000 Kč	---
2. etapa: Loděnice – dokončuje se 2019-2020 s podporou MČB	5.300.000 Kč	---
3. etapa: Sociály a zázemí – plánováno na 2019 – 2021	7.500.000 Kč	4.000.000 Kč
4. etapa: Opravy a dovybavení areálu – plánováno na 2020 – 2022	3.000.000 Kč	--
5. etapa: Sportovní tréninkové centrum – plánováno na 2021 - 2022	10.000.000 Kč	--

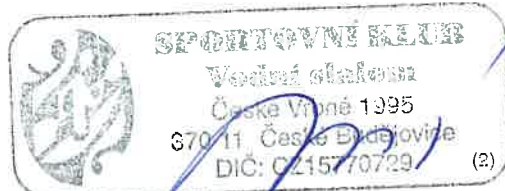
Náš areál je tréninkovým střediskem talentované mládeže pro Jihozápadní Čechy. Máme přiděleno svazem kanoistky centrum SCM a SPS takže areál využívají i nejlepší závodníci z celých Jižních Čech pro každodenní tréninky. Dále areál využívá bezplatně jako jedno ze svých sportovišť i Gymnázium olympijských nadějí České Budějovice, které soustřeďuje nadané děti z celého kraje. Naše péče o talentovanou mládež se u nás propojuje se vzděláváním mladých sportovců.

Velký impuls pro naši práci a zviditelnění Areálu Lídy Polesné v mezinárodním měřítku je přidělení Mistrovství Evropy juniorů a 23 let Evropskou kanoistickou asociací v roce 2022.

Pro přípravu areálu na tuto akci, z hlediska potřeb areálu a připravenosti jednotlivých kroků je **naprosto klíčové dokončení etap 2, 3 a 4**

1. etapa je hotová, 2. etapu – loděnici budeme kolaudovat v červnu 2020. 3.etapu – výstavbu sociálních zařízení bychom rádi zahájili v září roku 2020 tak, abychom přes zimu dokázali stavbu dokončit. Na financování této etapy máme z vlastních zdrojů 1 mil. Kč, Vás žádáme o dotaci ve výši 4 mil. Kč. O zbylých 2.5 mil. žádáme Město České Budějovice, kde máme tuto podporu již předjednanou. 4.etapu plánujeme řešit pomocí standardních dotací a za příspěví vlastních zdrojů. Už nyní je ale zřejmé, že bez pomoci jihočeského kraje a města tento projekt, který podpoří turistickou atraktivitu areálu a celé oblasti pro širokou veřejnost, sami neovládáme.

Žádáme Vás tedy o podporu našich aktivit formou poskytnutí mimořádné dotace ve výši 4.000.000,- na výstavbu sociálního zázemí Vodáckého a rekreačního areálu Lídy Polesné v Českých Budějovicích.



S pokorou a pozdravem,

Jakub Průher – předseda klubu

Monika Jandová – sekretář klubu

Přílohy: Průvodní dokument studie, Prezentace studie

SK VODNÍ SLALOM ČESKÉ BUDĚJOVICE REKONSTRUKCE VODÁCKÉHO AREÁLU LÍDY POLESNÉ



Jakub Průher
předseda klubu
olympionik



Monika Jandová
sekretář klubu,
ekonomka



Jakub Bican
organizátor
závodů a projektů



Ondřej Pinkava
manažer areálu,
mistr světa v raftingu



Štefan Zifčák
architekt

KDO JSME REKONSTRUKCE VODÁCKÉHO AREÁLU LÍDY POLESNÉ

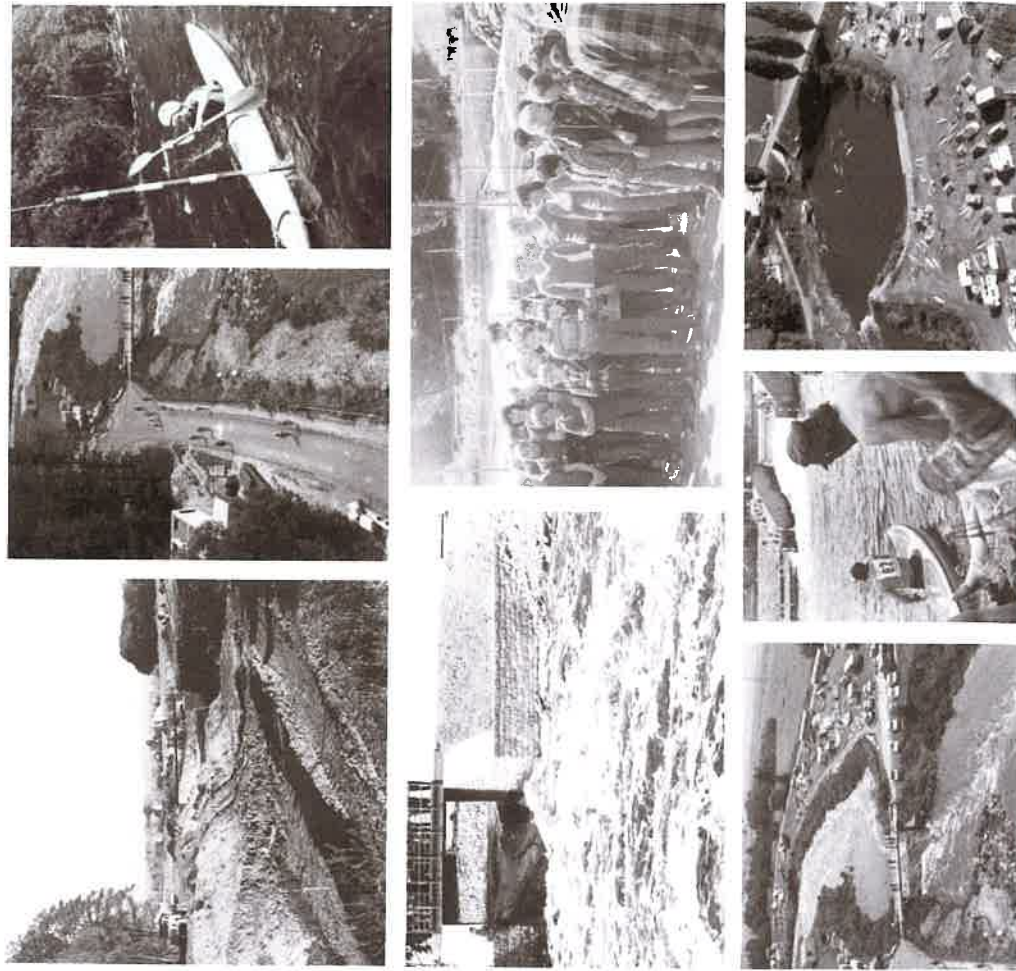
Jsme sportovní klub s tradicí 50 let a 100 aktivními členy

Zakladatelé vybudovali slalomovou dráhu v Č. Budějovicích a v roce 2012 jsme ji zrekonstruovali do olympijských parametrů jako Areál Lídy Polesné – pro sportovce i veřejnost.

Pečujeme o děti a mládež, vychováváme všestranné sportovce.

Pořádáme vrcholové závody, závody pro děti, i sportovně-kulturní akce pro veřejnost

Spolupracujeme se sportovním svazem, městem, krajem, školami, PCR, HZS, záchranáři, ...



SOUČASNÝ STAV

REKONSTRUKCE VODÁCKÉHO AREÁLU LÍDY POLESNÉ



Před pěti lety jsme dokončili projekt revitalizace areálu, kde jsme zrekonstruovali zejména 30 let starou trať.

Nyní se nadechujeme k dalšímu rozvoji a úpravám: potřebujeme obnovit zázemí pro sportující děti, vyřešit chýlající klubovnu jako zázemí pro akce, výrazně zlepšit infrastrukturu služby pro veřejnost a návštěvníky, atd.

Kvůli možnostem financování, které máme, jsme schopni každý rok dělat dílčí kroky. Současně chceme být připraveni na větší změny.

O areál se staráme, průběžně do něj investujeme tak aby sloužil nám, sportovcům, turistům i veřejnosti z cyklostezky.



- A - LODĚNICE** – stavební buňky z 80. let, žádné sociální či klubové zázemí.
- B - ZÁZEMÍ KEMPU** – původní z 90. let, nedostatečná kapacita pro sportovce i veřejnost
- C - KLUBOVNA, RESTAURACE** – původní z 80. let, nevyhovující kapacitně i provozně, špatný technický a hygienický stav

Sociální zařízení – současný stav



AKTIVITY A NÁVŠTĚVNÍCI

Každý rok:

- 2-4 víkendové závody ve Vodním slalomu či sjezdu
- 2 víkendové závody v raftingu, komerční rafting, firemní akce
- 2 víkendové závody v paddleboardingu, paddleboardový klub, kurzy
- Pust' kačku – benefiční akce
- Cca 4 týdny příměstských táborů (voda, cirkus)
- Závody typu „Survival“, štafetové závody
- Školní akce (JČU, ÚPOL, ...), kurzy na divoké vodě, akce pro hendikepované
- Školení a kurzy záchranářů, hasičů, vojáků

...

- 100 členů klubu, 3000 členů svazu
- Akce = 100 – 400 přímých účastníků (+doprovod)
- Pracovní den, slunné odpoledne = 500 – 1000 lidí z cyklostezky hřiště
- Víkend = 1000 – 5000 návštěvníků denně (dle pořádané akce a počasí)
- Všechny věkové skupiny
- ČR, SK, Evropa, Svět



AREÁL LÍDY POLESNÉ - ROZVOJ



Pracujeme na obnově dosluhujících objektů, zejména **Loděnice a Sociálního zázemí**, a na zkvalitnění prostředí a služeb celého areálu pro veřejnost.

Cílem je poskytnout lepší standard služeb všem uživatelům areálu a celkově areál zkvalitnit a zpříjemnit.

První změny již probíhají, další budou následovat v nejbližších měsících a letech.

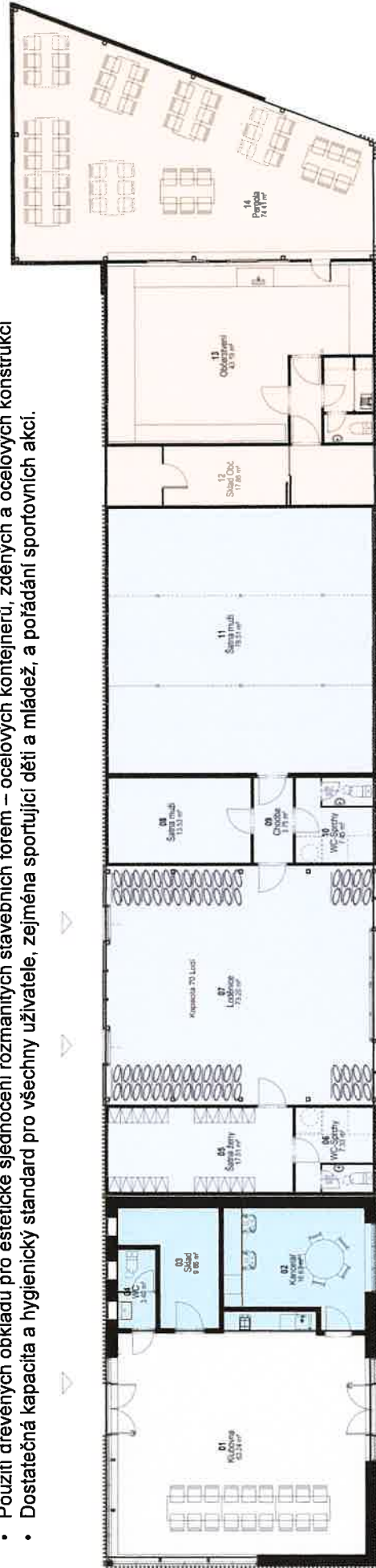
REKONSTRUKCE LODĚNICE

KLUBOVNA / LODĚNICE / ŠATNY MUŽI / ŽENY/ OBČERSTVENÍ



Architektonický Koncept

- Maximální využití již zakoupených obytných kontejnerů v nové prostorové konfiguraci respektující hranice vymezené vydaným stavebním povolením
- Použití dřevěných obkladů pro estetické sjednocení stavebních forem – ocelových kontejnerů, zděných a ocelových konstrukcí
- Dostatečná kapacita a hygienický standard pro všechny uživatele, zejména sportující děti a mládež, a pořádání sportovních akcí.



Klubovna - (Zděné Konstrukce)

- Společenské zázemí klubu
- Centrum Závodu
- Video Projekce
- Tělocvična
- Kancelář
- Skladovací prostory

Loděnice - (Ocelové Konstrukce)

- Centrální bod (srdce) klubu
- Loděnice s kapacitou 70 - 100
- Centrální vstup do šaten
- Venkovní skladovací prostory
- Shromažďovací prostor (rozcvička – týmové porady)

Šatny - (Ocelové Kontejnery)

- Centrální vstup
- Šatny Ženy
- Šatny Muži
- Šatny Hosté / Rodiče
- Toalety / Sprchy
- Kapacita 100-150 osob

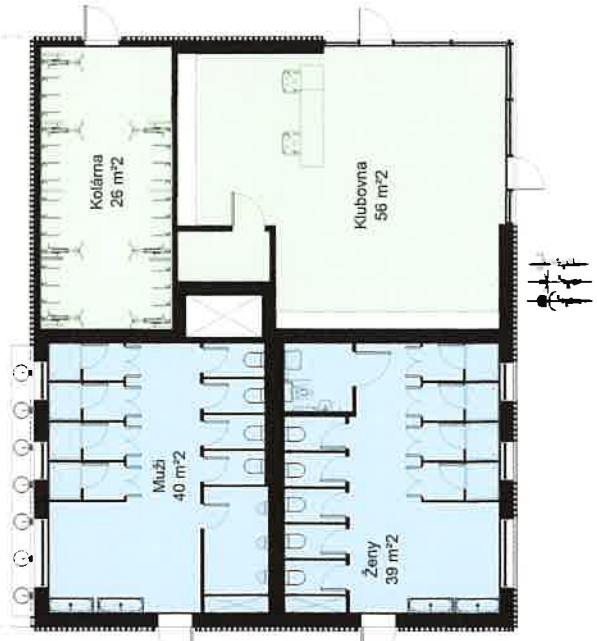
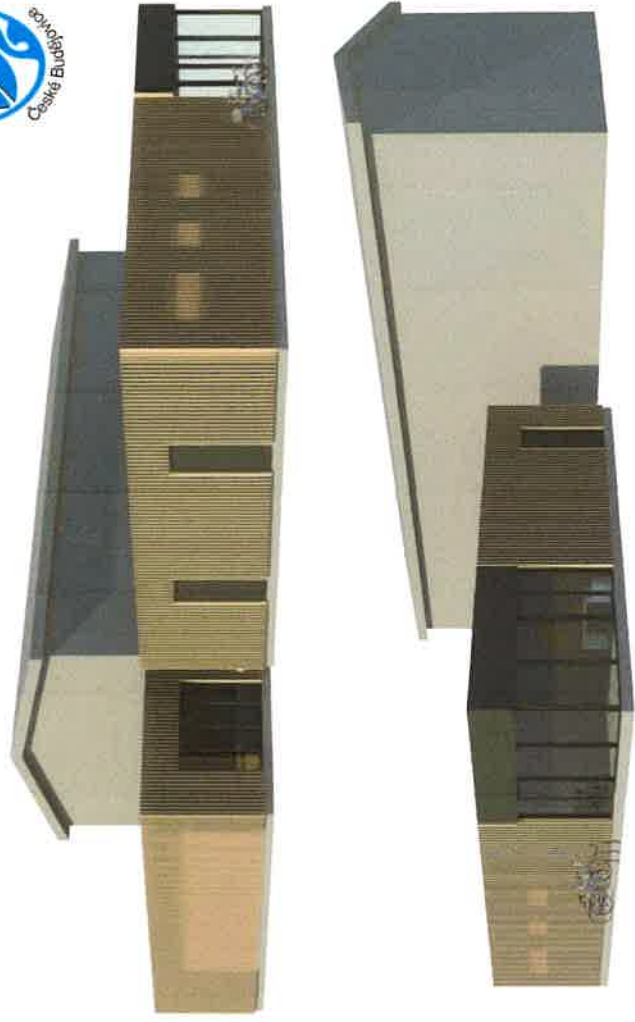
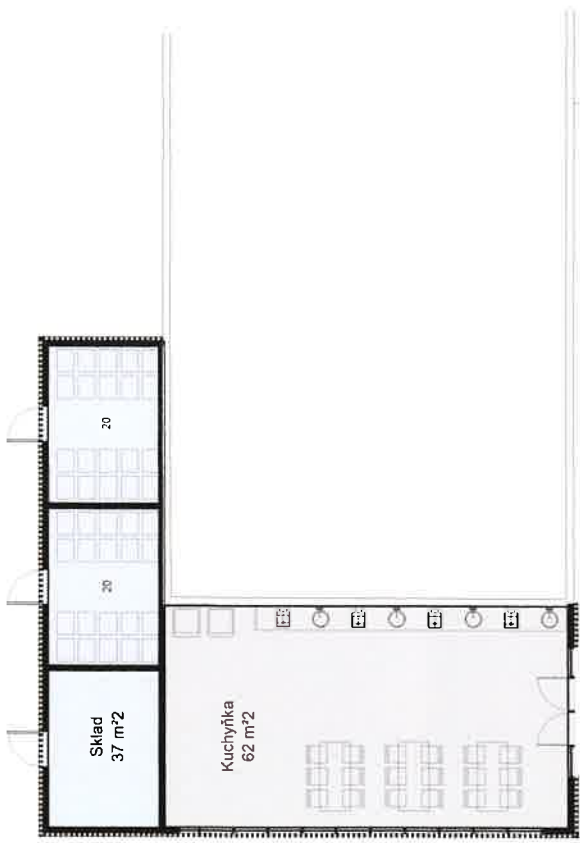
Občerstvení - (Ocelové Kontejnery)

- Atraktivní zastavení na cyklostezce
- Cíl výletů za město
- Příjemné posezení pod pergolou
- Výhled na vodácký kanál
- Přilehlé dětské hřiště
- Finanční zdroj klubu



REKONSTRUKCE AREÁLOVÉHO ZÁZEMÍ

SOCIÁLNÍ ZÁZEMÍ / KOLÁRNA / KLUBOVNA / KUCHYNĚ / SKLADY



Sociály, kuchyně, klubovna

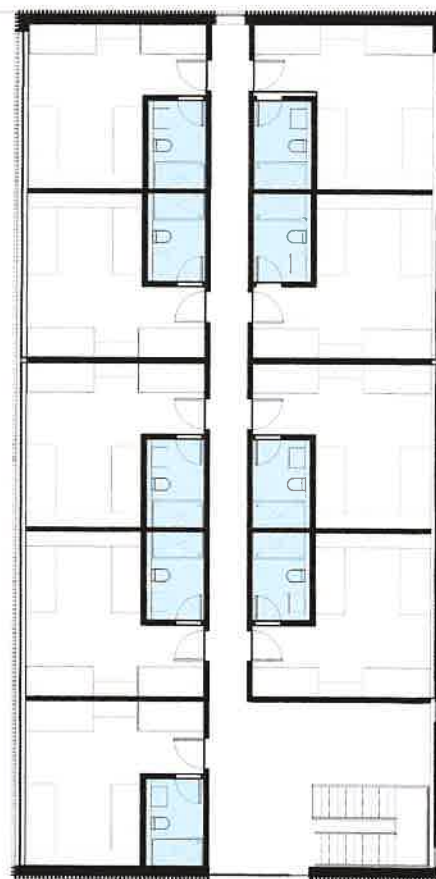
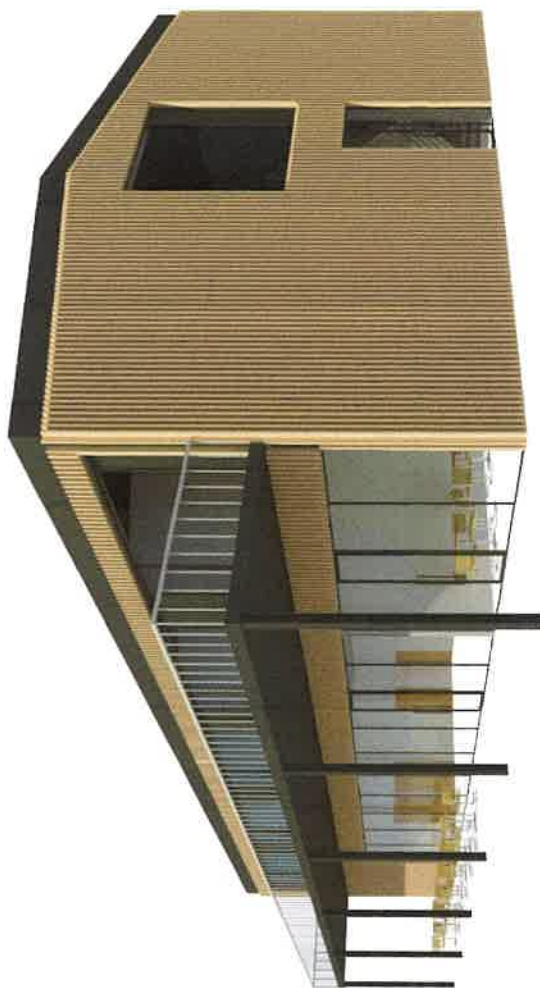
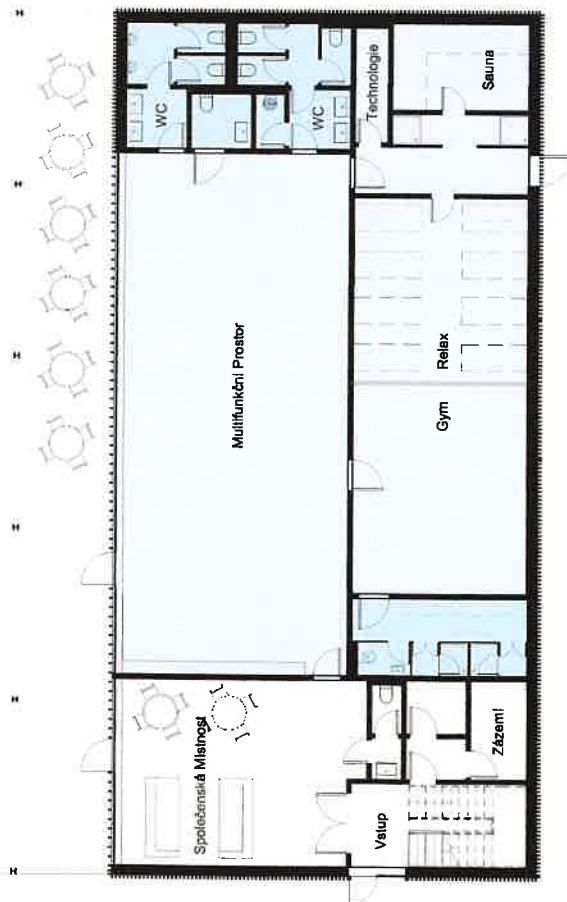
Do areálu přijždějí skupinky vodáků i ne-vodáků na vícedenní pobyty a využívají sportovní a volnočasové nabídky areálu a blízkosti dvou měst dosažitelných po cyklostezce, která je dalším zdrojem návštěvníků areálu. Kvalita a kapacita potřebného zázemí je však dnes zcela nedostatečná.

Významně rozšíříme dnešní sociální zázemí pro areál i veřejnost (WC, sprchy), doplníme dnes už běžné služby kempu (kuchyně, prádelna, kolárna) a vybudujeme recepci dobře dosažitelnou pro všechny návštěvníky, kde budou všechny služby jednoduše dosažitelné.

Celý objekt je materiálově i vizuálně napojen na ostatní stavby v areálu.

REKONSTRUKCE KLUBOVÉHO ZÁZEMÍ

SPORTOVNÍ TRÉNINKOVÉ CENTRUM MLÁDEŽE / UBYTOVNA



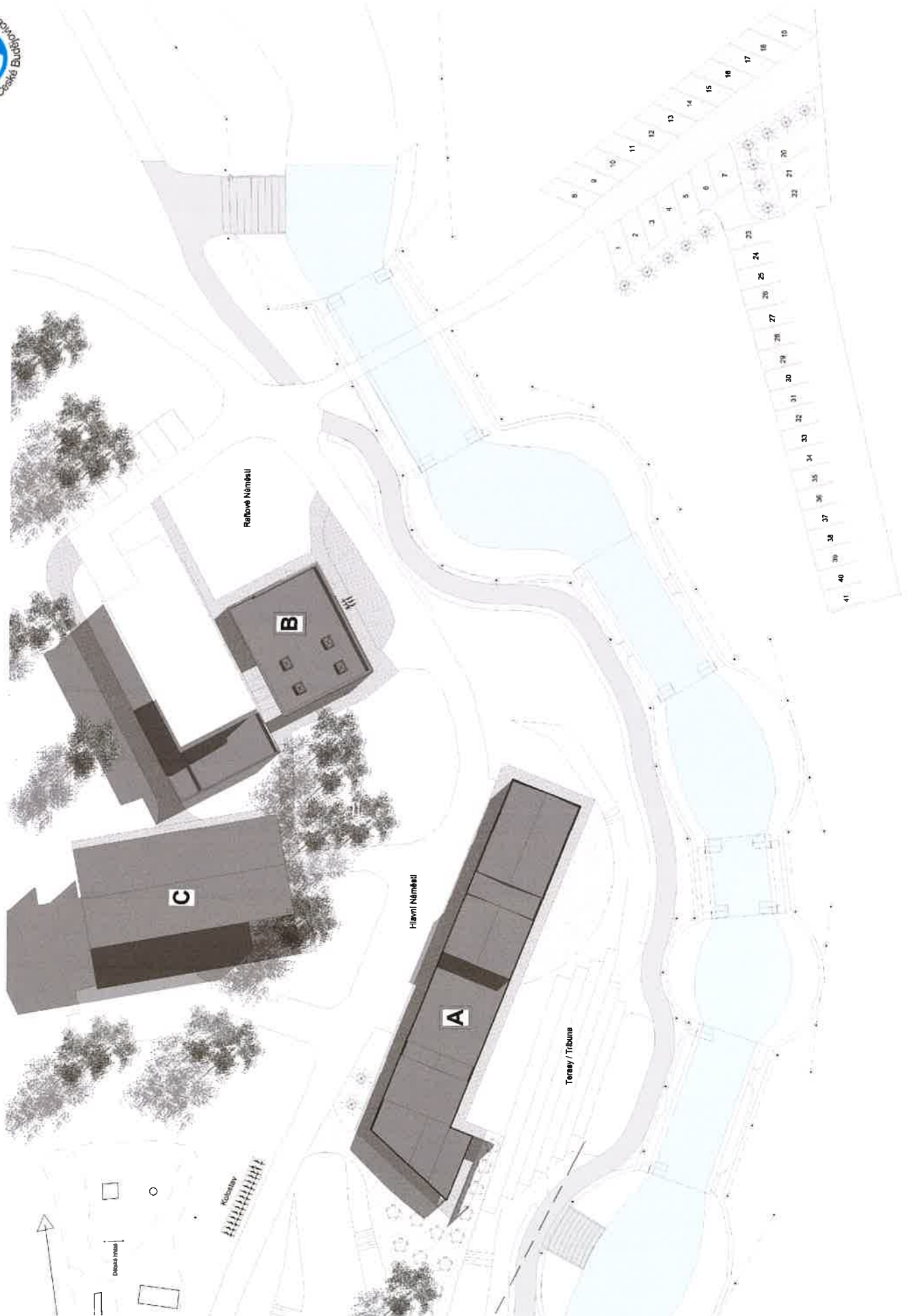
Sportovní Centrum Mládeže / Ubytovna

Dlouhodobým strategickým plánem SK Vodní Slalom České Budějovice je vybudovat moderní zázemí Sportovního Centra pro Mládež v místě dnešní restaurace.

To zahrnuje navýšení ubytovací kapacity a vytvoření multifunkčního sportovního zázemí. Cílem je moderní sportovní zařízení s kompletními službami pro domácí sportovce, sportovní soustředění a tréninky pro amatérské i profesionální skupiny z ČR i zahraničí, ale také amatérskou veřejnost z města České Budějovice.

REKONSTRUKCE AREÁLU

A - LODĚNICE / B - SOCIÁLNÍ ZÁZEMÍ / C - SPORTOVNÍ TRÉNINKOVÉ CENTRUM MLÁDEŽE



REKONSTRUKCE AREÁLU

HŘIŠTĚ, KOMUNIKACE, ZELENĚ, MOBILIÁŘ



Prostředí a služby pro veřejnost

Součástí projektu je i zkvalitnění celého prostoru areálu. Do toho spadá údržba povrchů komunikací, obnova a rozšíření existujícího dětského hřiště, doplnění zeleně, vytvoření piknik zóny, kde bude možné příjemně strávit den s přáteli, a celkové dotažení areálu.

FINANCOVÁNÍ / ETAPIZACE



Jakub Průher
předseda klubu
olympionik



Monika Jandová
sekretář klubu,
ekonomka



Jakub Bican
organizátor
závodů a projektů



Ondřej Pinkava
manažer areálu,
mistr světa v raftingu



Štefan Zifčák
architekt



1. etapa PŘÍPRAVA – provedeno 2016-2018, cena 1.900 tis Kč

- Pořízení buňkového systému pro šatny loděnice
- Architektonická studie rozvoje areálu, projekt změny loděnice a sociálů
- 370 tis Kč dotace z rozpočtu MČB, 366 tis Kč dotace JČK

2. etapa LODĚNICE – probíhá 2019-2020, cena 5.300 tis Kč

- Demolice, základy objektu, připojení ZTV, osazení buněk, ocelová konstrukce vlastní loděnice a pergoly, stravovací buňky, klubovna, pláž objektu, vnější povrchy, dokončení jaro-léto 2020
- Dotace Město České Budějovice 3.900 tis, 1.400 tis spolufinancování klubem



3. etapa SOCIÁLY A ZÁZEMÍ – plán 2019-2021, cena 7.500 tis Kč

- Rekonstrukce a zvýšení kapacity sociálů (165 m²), doplnění zázemí areálu (180 m²), revitalizace hlavního objektu (fasáda, okna)
- Veřejně přístupná a využívaná infrastruktura na cyklostezce
- Požadovaná dotace 7.500 tis, klub hledá další partnery



4. etapa OPRAVY a DOVYBAVENÍ AREÁLU – průběžně 2019-2022, cena 3.000 tis Kč

- Venkovní mobiliář – lavičky, atd, parterové úpravy, povrchy komunikací, workoutové hřiště, pikniková zóna

5. etapa SPORTOVNÍ TRÉNINKOVÉ CENTRUM – plán 2021-2022, cena 10.000 tis Kč

PLÁN V BLÍZKÉ BUDOUCNOSTI
JEDINEČNÁ MEZINÁROVNÍ AKCE NA ÚZEMÍ MĚSTA



*2022 ECA Junior&U23 Canoe Slalom
European Championships
České Budějovice*



... POTŘEBUJEME POMOC S PŘÍPRAVOU AREÁLU



AREÁL LÍDY POLESNÉ ROZVOJ 2018 – 2022

PRŮVODNÍ DOKUMENT STUDIE – PODKLAD PRO SPOLUPRÁCI S JIHOČESKÝM KRAJEM



leden 2020, SK Vodní slalom České Budějovice, z.s.

KDO JSME

Jsme sportovní klub s tradicí 50 let a 100 aktivními členy. Zakladatelé vybudovali slalomovou dráhu v Č. Budějovicích a v roce 2012 jsme ji zrekonstruovali do olympijských parametrů jako Areál Lídy Polesné – pro sportovce i veřejnost. Pečujeme o děti a mládež, vychováváme všestranné sportovce. Pořádáme vrcholové závody, závody pro děti, i sportovně-kulturní akce pro veřejnost. Spolupracujeme se sportovním svazem, městem, krajem, školami, PCŘ, HZS, záchranáři, ...



REVITALIZACE VODÁCKÉHO AREÁLU LÍDY POLESNÉ

Potřeby na nový rozvoj areálu vyústily v zahájení tvorby studie rozvoje na jaře 2018. Při tvorbě studie došlo zejména ke změně náhledu na objekt loděnice, která je velmi opotřeбенá a nevyhovuje zejména rapidně narůstající dětské členské základně. Oproti projektu z roku 2010, na který je vydané platné stavební povolení, došlo k úpravě požadavků klubu na tento objekt – z hlediska využitelnosti, provozních i pořizovacích nákladů. Dalším důležitým výstupem první etapy projektu je podrobná studie **sociálního zázemí pro veřejnost a kemp**, které chce investor rovněž realizovat v blízké době.

Studie není první etapou ukončena. **Následující etapy studie** se budou zabývat zejména dotažením a detailním dopracováním prostoru celého areálu. Tedy venkovní zázemí pro sportovce i veřejnost, parterové úpravy a zeleň, tribuny slalomové tratí, dispozice a vybavení kempu.

Ihned v návaznosti na studii byl vypracován **detailní projekt loděnice** jako změna stavby před dokončením již povolené a zahájené stavby. Tento objekt nyní **začínáme realizovat** pomocí nakoupeného buňkového systému.

HISTORIE SPOLUPRÁCE S JIHOČESKÝM KRAJEM

Po celou dobu fungování klub intenzivně spolupracuje s krajem i městem, na jehož území působí. Následující výčet pokrývá hlavní aktivity v posledních 10ti letech:

- 2008 - klub součastí aktivit IPRM levý břeh a Splavnění Vltavy
- 2008 - 2010 - zpracován projekt Revitalizace areálu Lídy Polesné
- 2011 - 2012 - realizace rekonstrukce slalomové trati a dětského hřiště s financováním z ROP Jihozápad, vlastních prostředků a dotace města
- 2016-2018 - pořízeny kontejnery jako základ loděnice s přispěním z investičních dotací města a kraje
- Každoročně účast na standardních dotačních projektech JČK na podporu sportu
- Pořádání akcí i mimo krajské město, např. každoroční Mistrovství ČR ve Vodním slalomu pod Lipnem

AKTIVITY V AREÁLU, DOPAD

Každoročně se v areálu konají zejména následující akce:

- 2-4 víkendové závody ve Vodním slalomu či sjezdu
- 2 víkendové závody v raftingu, komerční rafting, firemní akce
- 2 víkendové závody v paddleboardingu, paddleboardový klub, kurzy
- Pustí kačku – benefiční akce
- Cca 4 týdny příměstských táborů (voda, cirkus)
- Závody typu „Survival“, štafetové závody
- Školní akce (JČU, ÚPOL, ...), kurzy na divoké vodě, akce pro hendikepované
- Školení a kurzy záchranářů, hasičů, vojáků

Při všech akcích i mimo ně je areál zcela volně přístupný a otevřený. Díky tomu poskytuje služby a zázemí nejen sportovcům, ale široké veřejnosti. Podporuje tak aktivní rekreaci obyvatelů města, ale také podporuje turistický ruch. Místo se stalo oblíbeným cílem větších skupin rodin s dětmi, které setrvávají celý týden, kempují v areálu, využívají jeho možností, zejména divoké vody a současně podnikají výlety do okolí.

- 100 členů klubu, 3000 členů svazu
- Jihočeské SCM, spolupráce s GON
- Akce = 100 – 400 přímých účastníků (+doprovod)
- Pracovní den, slunné odpoledne = 500 – 1000 lidí z cyklostezky hřiště
- Víkend = 1000 – 5000 návštěvníků denně (dle pořádané akce a počasí)
- Všechny věkové skupiny
- ČB, JČK, ČR, SK, Evropa, Svět

STŘEDNĚDOBÝ CÍL: MISTROVSTVÍ EVROPY JUNIORŮ A U23 2022

Ucházíme se o pořadatelství této významné akce a je velmi vysoká pravděpodobnost, že bude skutečně přidělena. Vhodným cílem rozvoje areálu je právě příprava na tuto akci, samozřejmě s dlouhodobým přesahem veškerých aktivit.



2022 ECA Junior&U23 Canoe Slalom
European Championships
České Budějovice



FINANCOVÁNÍ, ETAPY

1. ETAPA PŘÍPRAVA – PROVEDENO 2016-2018, CENA 1.900 TIS KČ

- Pořízení buňkového systému pro šatny loděnice
- Architektonická studie rozvoje areálu, projekt změny loděnice a sociálů
- 370 tis Kč dotace z rozpočtu MČB, 366 tis Kč dotace JČK, financování klubem

2. ETAPA LODĚNICE – REALIZACE 2019-2020, CENA 5.300 TIS KČ

- Demolice, základy objektu, připojení ZTV, osazení buněk, ocelová konstrukce vlastní loděnice a pergoly, stravovací buňky, klubovna, plášť objektu, vnější povrchy. Dokončení jaro-léto 2020.
- **Dotace Města České Budějovice 3.900 tis, 1.400 tis spolufinancování klubem**

3. ETAPA SOCIÁLY A ZÁZEMÍ – PLÁN 2019-2021, CENA 7.500 TIS KČ

- Rekonstrukce a zvýšení kapacity sociálů (165 m²), doplnění zázemí areálu (180 m²), revitalizace hlavního objektu (fasáda, okna)
- Veřejně přístupná a využívaná infrastruktura na cyklostezce
- **Požadovaná dotace 7.500 tis, klub hledá další partnery**

4. ETAPA OPRAVY A DOVYBAVENÍ AREÁLU – PRŮBĚŽNĚ 2019-2022, 3.000 TIS KČ

- Venkovní mobiliář – lavičky, atd, parterové úpravy, povrchy komunikací, workoutové hřiště, pikniková zóna

5. ETAPA SPORTOVNÍ TRÉNINKOVÉ CENTRUM – PLÁN 2021-2022, 10.000 TIS KČ