

Návrh - Závěrečný účet  
Jihočeského kraje  
za rok 2013

**Červen 2014**

## OBSAH :

| <b><u>Textová část</u></b>                                       | <b>strana</b> |
|--|---------------|
| I. Základní charakteristiky finančního hospodaření kraje .....   | 3             |
| II. Příjmy, výdaje a financování kraje.....                      | 5             |
| III. Výsledek hospodaření a návrh užití .....                    | 11            |
| IV. Dotace poskytnuté kraji.....                                 | 16            |
| V. Mimorozpočtové zdroje – účelové fondy kraje.....              | 17            |
| VI. Provedená rozpočtová opatření .....                          | 18            |
| VII. Prostředky převedené obcím a DSO z rozpočtu kraje.....      | 18            |
| VIII. Hospodaření zřizovaných příspěvkových organizací.....      | 19            |
| IX. Hospodaření založených obchodních společností .....          | 20            |
| X. Evropské projekty.....  | 21            |
| XI. Majetek Jihočeského kraje .....                              | 21            |
| XII. Významné vlivy působící na finanční hospodaření kraje ..... | 22            |
| XIII. Přezkoumání hospodaření kraje .....                        | 22            |
| XIV. Seznam použitých zkratk.....                                | 23            |

| <b><u>Přílohy</u></b>   | <b>počet stran</b> |
|---|--------------------|
| Příloha č. 1 Podrobný přehled o plnění a čerpání rozpočtu.....                    | 18                 |
| Příloha č. 2 Přehled hospodářských výsledků zřizovaných organizací.....           | 3                  |
| Příloha č. 3 Přehled o fondech kraje.....   | 3                  |
| Příloha č. 4 Zpráva o majetku kraje.....  | 2                  |
| Příloha č. 5 Příloha k účetní závěrce a účetní výkazy včetně přílohy .....        | 44                 |
| Příloha č. 6 Prostředky přidělené v rámci grantové a dotační politiky .....       | 2                  |
| Příloha č. 7 Informace včetně zpráv auditorů o hospodaření nemocnic a.s. ....     | 70                 |
| Příloha č. 8 Informace o hospodaření dalších osob s majetkovou účastí kraje ..... | 42                 |
| Příloha č. 9 Informace o přezkoumání hospodaření obcí a DSO .....                 | 1                  |
| Příloha č. 10 Zpráva o výsledku přezkoumání hospodaření Jihočeského kraje .....   | 5                  |

**Poznámka:** Publikované součtové údaje v tabulkách jsou v některých případech zatíženy nepřesností na posledním desetinném místě vzhledem k zaokrouhlování.

## I. Základní charakteristiky finančního hospodaření kraje

Rozpočet na rok 2013 byl schválen usnesením Zastupitelstva Jihočeského kraje č. 21/2012/ZK-2 ze dne 20. 12. 2012 jako schodkový se záporným saldem příjmů a výdajů ve výši 569 015 640,0 Kč.

Současně bylo prostřednictvím třídy 8 - Financování schváleno profinancování tohoto schodku dočerpáním již schváleného dlouhodobého úvěru ze zahraničí dle usnesení č. 262/2011/ZK-24 ve výši 400 000 000,0 Kč a zapojením finančních prostředků minulých let ve výši 219 015 640,0 Kč, a to při úhradě splátek dlouhodobých přijatých úvěrů ve výši 50 000 000,0 Kč.

V průběhu rozpočtového roku byly příjmy i výdaje schváleného rozpočtu průběžně upravovány rozpočtovými opatřeními, evidovanými v časové posloupnosti. Důvodem rozpočtových opatření bylo zapojení přebytku hospodaření minulých let do rozpočtu 2013 a úpravy rozpočtu z titulu dotací přijatých ze státního rozpočtu, státních fondů a dalších rozpočtů.

Kromě toho byly v průběhu roku prováděny i další úpravy rozpočtu, např. pro řešení v době schvalování rozpočtu neznámých skutečností, a úpravy týkající se mimo jiného i financování evropských projektů a operativní přesuny mezi položkami a paragrafy.

Skutečně dosažený **schodek** ve výši 32 055,72 tis. Kč je o 536 959,92 tis. Kč nižší proti 569 015,64 tis. Kč schváleného rozpočtu a současně je i o 882 450,19 tis. Kč nižší proti 914 505,91 tis. Kč upraveného rozpočtu.

| <i>Ukazatel rozpočtu<br/>(v tis. Kč)</i> | <i>Schválený<br/>rozpočet</i> | <i>Upravený<br/>rozpočet</i> | <i>Skutečnost<br/>31. 12. 2013</i> | <i>% plnění UR</i> |
|--|-------------------------------|------------------------------|------------------------------------|--------------------|
| <i>Příjmy po konsolidaci</i>             | 11 338 934,50                 | 10 283 846,27                | 10 378 303,66                      | 100,92             |
| <i>Výdaje po konsolidaci</i>             | 11 907 950,14                 | 11 198 352,17                | 10 410 359,38                      | 92,96              |
| <b><i>Saldo příjmů a výdajů</i></b>      | <b>-569 015,64</b>            | <b>-914 505,90</b>           | <b>-32 055,72</b>                  | <b>3,51</b>        |

Výše skutečně dosaženého schodku na konci roku 2013 vyplývá především z nedočerpání rozpočtovaných, zejména investičních výdajů, jejichž část byla na základě principu převoditelnosti (prostředky potvrzené smluvně či přidělené rozhodnutím samosprávy) převedena rozpočtovými opatřeními v celkovém objemu 275 177,95 tis. Kč do rozpočtu roku 2014.

Výrazné zlepšení skutečně vykázaného salda proti upravenému rozpočtu o 882 450,19 tis. Kč bylo nejpodstatněji ovlivněno nižším čerpáním upraveného rozpočtu běžných i kapitálových výdajů o 787 992,79 tis. Kč při současném mírném překročení upraveného rozpočtu příjmů o 94 457,39 tis. Kč.

| <i>Ukazatel třídy 8 – Financování<br/>(v tis. Kč)</i> | <i>Schválený<br/>rozpočet</i> | <i>Upravený<br/>rozpočet</i> | <i>Rozdíl</i>     | <i>Skutečnost<br/>31. 12. 2013</i> | <i>Rozdíl<br/>skutečnost<br/>minus UR</i> |
|---|-------------------------------|------------------------------|-------------------|------------------------------------|---|
| <i>Změna stavu na bankov. účtech</i>                  | 219 015,64                    | 564 505,91                   | 345 490,27        | -319 884,00                        | -884 389,91                               |
| <i>Přijaté dlouh. úvěry ze zahraničí</i>              | 400 000,00                    | 400 000,00                   | 0,00              | 400 000,00                         | 0,00                                      |
| <i>Splátky dlouhod. úvěrů zahraničí</i>               | -50 000,00                    | -50 000,00                   | 0,00              | -50 000,00                         | 0,00                                      |
| <i>Operace nemaj. charakter P a V</i>                 | 0,00                          | 0,00                         | 0,00              | 8,52                               | 8,52                                      |
| <i>Nerealizované kurzové rozdíly</i>                  | 0,00                          | 0,00                         | 0,00              | 1 931,19                           | 1 931,19                                  |
| <b><i>Financování celkem</i></b>                      | <b>569 015,64</b>             | <b>914 505,91</b>            | <b>345 490,27</b> | <b>32 055,52</b>                   | <b>-882 450,20</b>                        |

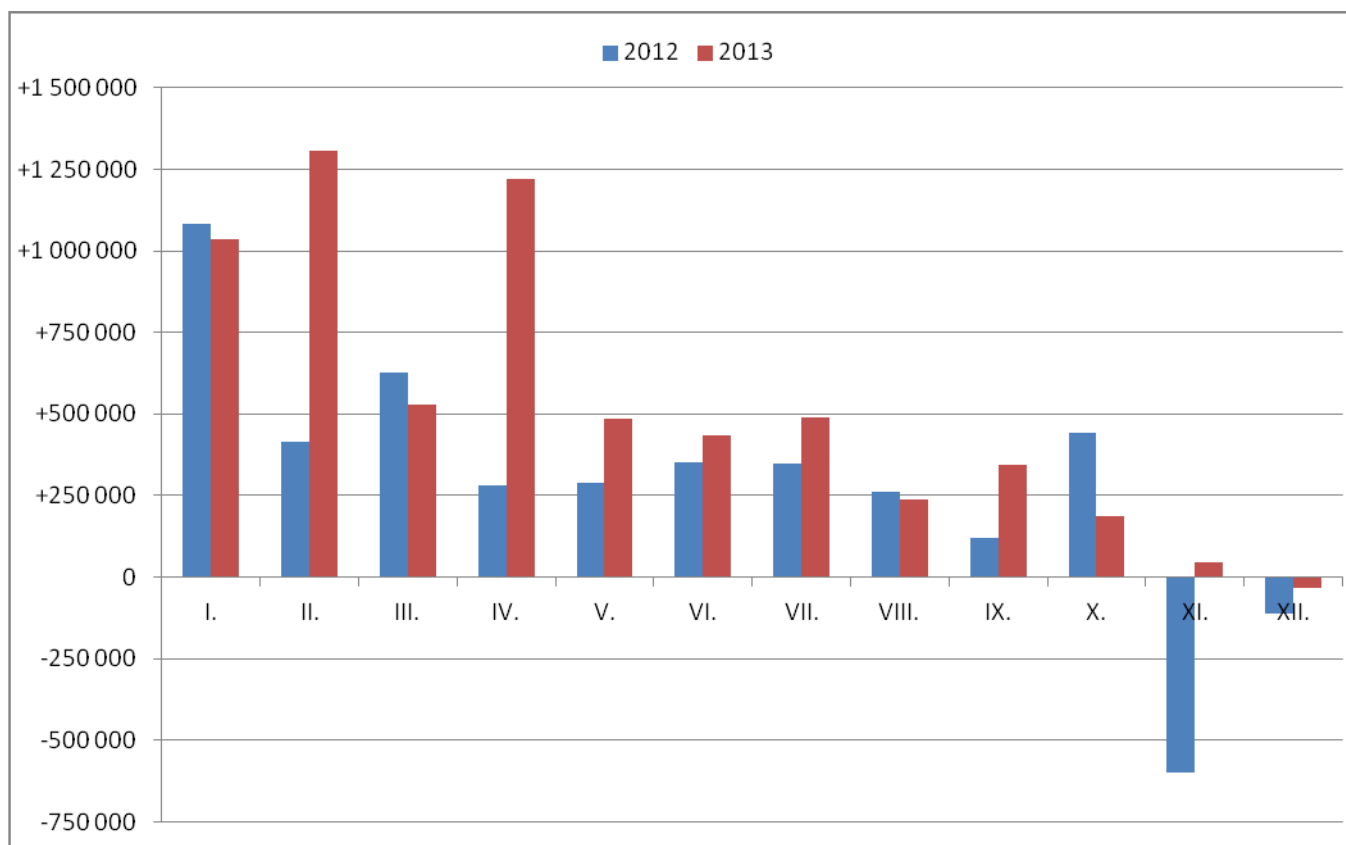
Rozdíl financování (součet třídy 8) mezi upraveným a schváleným rozpočtem 345 490,27 tis. Kč vyplynul z rozhodnutí o vyšším zapojení kumulovaného hospodářského výsledku minulých let do rozpočtu 2013 na základě schváleného závěrečného účtu kraje za rok 2012.

Rozdíl financování mezi vykázanou skutečností a upraveným rozpočtem ve výši -882 450,20 tis. Kč je pak dán především změnou stavu prostředků na veškerých účtech kraje (tj. běžných i fondových) a částečně i kurzovými rozdíly.

**Měsíční vývoj plnění příjmů a výdajů** po konsolidaci a vývoj skutečnosti salda mezi příjmy a výdaji kraje přírůstkově v průběhu roku 2013 je zřejmý z následující tabulky (v tis. Kč)

| <i>Období</i>   | <i>Příjmy</i> | <i>Výdaje</i> | <i>Saldo příjmů a výdajů</i> |
|-----------------|---------------|---------------|------------------------------|
| <i>leden</i>    | 1 366 543,52  | 330 347,20    | 1 036 196,32                 |
| <i>únor</i>     | 2 726 666,53  | 1 419 461,66  | 1 307 204,88                 |
| <i>březen</i>   | 3 140 782,53  | 2 611 377,40  | 529 405,13                   |
| <i>duben</i>    | 4 278 459,06  | 3 059 045,78  | 1 219 413,28                 |
| <i>květen</i>   | 4 747 301,78  | 4 261 607,58  | 485 694,20                   |
| <i>červen</i>   | 5 940 830,82  | 5 507 454,20  | 433 376,63                   |
| <i>červenec</i> | 6 530 047,76  | 6 041 729,14  | 488 318,62                   |
| <i>srpen</i>    | 6 909 884,28  | 6 670 017,50  | 239 866,78                   |
| <i>září</i>     | 8 242 452,67  | 7 896 667,01  | 345 785,66                   |
| <i>říjen</i>    | 8 550 798,44  | 8 362 863,39  | 187 935,05                   |
| <i>listopad</i> | 9 763 645,22  | 9 718 210,14  | 45 435,09                    |
| <i>prosinec</i> | 10 378 303,66 | 10 410 359,38 | -32 055,72                   |

**Měsíční vývoj salda příjmů a výdajů v letech 2012 a 2013:**



K 31. 12. 2013 byly na peněžních účtech kraje vykázány tyto zůstatky:

- ZBÚ 775 260 707,53 Kč (snížení o 230 878 711,39 Kč proti 1 006 139 418,92 Kč v roce 2012),
- krátkodobé termínované vklady 4 141 175,00 Kč (navýšení o 345 035,0 Kč proti 3 796 140,00 Kč v roce 2012),
- fondy kraje 803 241 000,89 Kč (navýšení o 550 417 671,49 Kč proti 252 823 329,40 Kč v roce 2012 zejména vlivem vytvořením nového „Fondu rezerv a rozvoje“).

Jihočeský kraj tak na konci roku 2013 disponoval **celkovým zůstatkem prostředků na účtech, fondech a vkladech ve výši 1 582 642 883,42 Kč** (zvýšení o 319 883 995,10 Kč proti 1 262 758 888,32 Kč v r. 2012).

## II. Příjmy, výdaje a financování kraje

Údaje o plnění rozpočtu kraje vycházejí z účetních a rozpočtových výkazů k datu 31. 12. 2013. **Meziroční porovnání příjmů a výdajů po konsolidaci** plyne z následujícího přehledu:

| <i>Ukazatel (v tis. Kč)</i> | <i>Skutečnost 2012</i> | <i>Skutečnost 2013</i> | <i>Rozdíl 2013-2012</i> | <i>Meziroční index (%)</i> |
|-----------------------------|------------------------|------------------------|-------------------------|----------------------------|
| <i>Daňové příjmy</i>        | 4 037 286,35           | 4 142 105,05           | 104 818,70              | 102,60                     |
| <i>Nedaňové příjmy</i>      | 178 618,10             | 189 454,07             | 10 835,97               | 106,07                     |
| <i>Kapitálové příjmy</i>    | 10 954,43              | 32 405,14              | 21 450,71               | 295,83                     |
| <i>Přijaté transfery</i>    | 6 473 064,11           | 6 014 339,40           | -458 724,71             | 92,13                      |
| <b><i>Příjmy celkem</i></b> | <b>10 699 922,98</b>   | <b>10 378 303,66</b>   | <b>-321 619,33</b>      | <b>96,99</b>               |
| <i>Běžné výdaje</i>         | 9 163 402,96           | 9 244 192,80           | 80 789,84               | 100,88                     |
| <i>Kapitálové výdaje</i>    | 1 646 827,46           | 1 166 166,58           | -480 660,88             | 70,81                      |
| <b><i>Výdaje celkem</i></b> | <b>10 810 230,42</b>   | <b>10 410 359,38</b>   | <b>-399 871,04</b>      | <b>96,30</b>               |

Vývoj a plnění rozpočtu příjmů a výdajů po konsolidaci uvádí následující tabulka:

| <i>Ukazatel (v tis. Kč)</i> | <i>Schválený rozpočet</i> | <i>Upravený rozpočet</i> | <i>Skutečnost 31. 12. 2013</i> | <i>% plnění UR</i> |
|-----------------------------|---------------------------|--------------------------|--------------------------------|--------------------|
| <i>Daňové příjmy</i>        | 4 061 835,00              | 4 062 289,8              | 4 142 105,05                   | 101,96             |
| <i>Nedaňové příjmy</i>      | 354 712,20                | 176 316,48               | 189 454,07                     | 107,45             |
| <i>Kapitálové příjmy</i>    | 5 318,00                  | 32 377,97                | 32 405,14                      | 100,08             |
| <i>Přijaté transfery</i>    | 6 917 069,30              | 6 012 862,02             | 6 014 339,40                   | 100,02             |
| <b><i>Příjmy celkem</i></b> | <b>11 338 934,50</b>      | <b>10 283 846,27</b>     | <b>10 378 303,66</b>           | <b>100,92</b>      |
| <i>Běžné výdaje</i>         | 9 629 855,36              | 9 622 979,42             | 9 244 192,80                   | 96,06              |
| <i>Kapitálové výdaje</i>    | 2 278 094,78              | 1 575 372,76             | 1 166 166,58                   | 74,02              |
| <b><i>Výdaje celkem</i></b> | <b>11 907 950,14</b>      | <b>11 198 352,18</b>     | <b>10 410 359,38</b>           | <b>92,96</b>       |

**Daňové příjmy**, vyplývající ze zákona o rozpočtovém určení daní a ze správní činnosti (tzn. včetně správních poplatků a licencí), byly původně rozpočtovány na základě predikce MF a rozpočtového výhledu kraje v objemu 4 061 835,0 tis. Kč. V průběhu roku došlo k mírnému navýšení schváleného rozpočtu o 454,8 tis. Kč (konkrétně snížení 100,0 tis. Kč u příjmu z licencí a navýšení o 554,8 tis. Kč u správních poplatků). K 31. 12. 2013 byly daňové příjmy naplněny na **101,96 %** v celkové výši **4 142 105,05 tis. Kč**.

**Nedaňové příjmy** dosáhly objemu **189 454,07 tis. Kč**. Jejich výše byla dána zejména:

- splátkami půjček (54 897,60 tis. Kč),
- příjmy z finančního vypořádání (19 194,65 tis. Kč),
- platbami za odběr podzemních vod (22 165,51 tis. Kč),
- přijatými úroky (7 506,25 tis. Kč),
- uloženými pokutami (12 578,19 tis. Kč),
- nekapitálovými příspěvky a náhradami (29 741,14 tis. Kč),
- příjmy z pronájmů majetku (5 664,84 tis. Kč),
- odvody organizací s přímým vztahem (37 688,83 tis. Kč).

K 31. 12. 2013 byly nedaňové příjmy naplněny na **107,45 %**.

**Kapitálové příjmy** ve výši **32 405,14 tis. Kč** (proti 10 954,4 tis. Kč v roce 2012) tvořily prodeje pozemků, menší část tvořil prodej nemovitostí vč. jejich částí. K 31. 12. 2013 byly kapitálové příjmy naplněny na **100,08 %**.

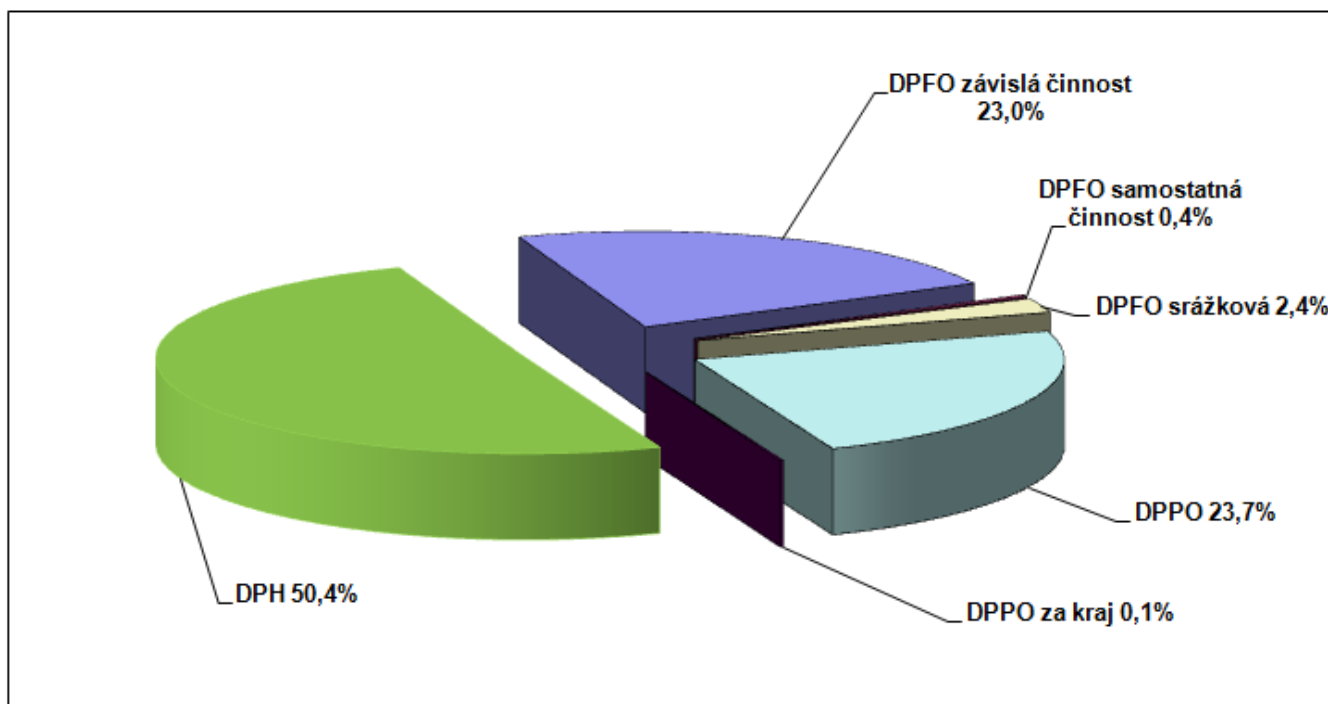
**Přijaté transfery** v objemu **6 014 339,4 tis. Kč** byly k 31. 12. 2013 naplněny na **100,02 %**. Absolutně rozhodující objem tvoří ostatní neinvestiční dotace ze státního rozpočtu (přijaté na položce 4116) v objemu **5 639 324,57 tis. Kč**, tj. podíl **93,76 %** z veškerých dotací.

**Souhrn** daňových, nedaňových a kapitálových příjmů tvoří **vlastní příjmy kraje**, které za rok 2013 představují objem **4 363 964,26 tis. Kč**. Ve výši **4 139 963,49 tis. Kč** jsou výrazně převažující částí (94,87 %) těchto vlastních příjmů **příjmy z daní** (bez správních poplatků), které kraj inkasuje dle zákona č. 243/2000 Sb., o rozpočtovém určení daní.

Přehled o **příjmech jednotlivých daní** v roce 2013 je zřejmý z následující tabulky:

| <i>Daň (v tis. Kč)</i>                                    | <i>Schválený rozpočet</i>  | <i>Upravený rozpočet</i>   | <i>Skutečnost 31. 12. 2013</i> |
|---|----------------------------|----------------------------|--------------------------------|
| <i>DP fyzických osob ze závislé činnosti</i>              | <i>960 000,00</i>          | <i>960 000,00</i>          | <i>953 040,00</i>              |
| <i>DP fyzických osob ze samostatné výdělečné činnosti</i> | <i>20 000,00</i>           | <i>20 000,00</i>           | <i>14 900,87</i>               |
| <i>DP fyzických osob z kapitálových výnosů (srážková)</i> | <i>105 000,00</i>          | <i>105 000,00</i>          | <i>99 430,47</i>               |
| <i>DP právnických osob</i>                                | <i>950 000,00</i>          | <i>950 000,00</i>          | <i>981 504,19</i>              |
| <i>DP právnických osob za kraj</i>                        | <i>15 300,00</i>           | <i>15 300,00</i>           | <i>5 586,76</i>                |
| <i>Daň z přidané hodnoty</i>                              | <i>2 010 000,00</i>        | <i>2 010 000,00</i>        | <i>2 085 501,20</i>            |
| <b><i>Celkem příjmy z daní</i></b>                        | <b><i>4 060 300,00</i></b> | <b><i>4 060 300,00</i></b> | <b><i>4 139 963,49</i></b>     |

**Podíl jednotlivých daní** dle skutečnosti roku 2013:



Z výše uvedené tabulky a grafu je patrné porovnání rozpočtu se skutečností 2013 a podíl jednotlivých daní.

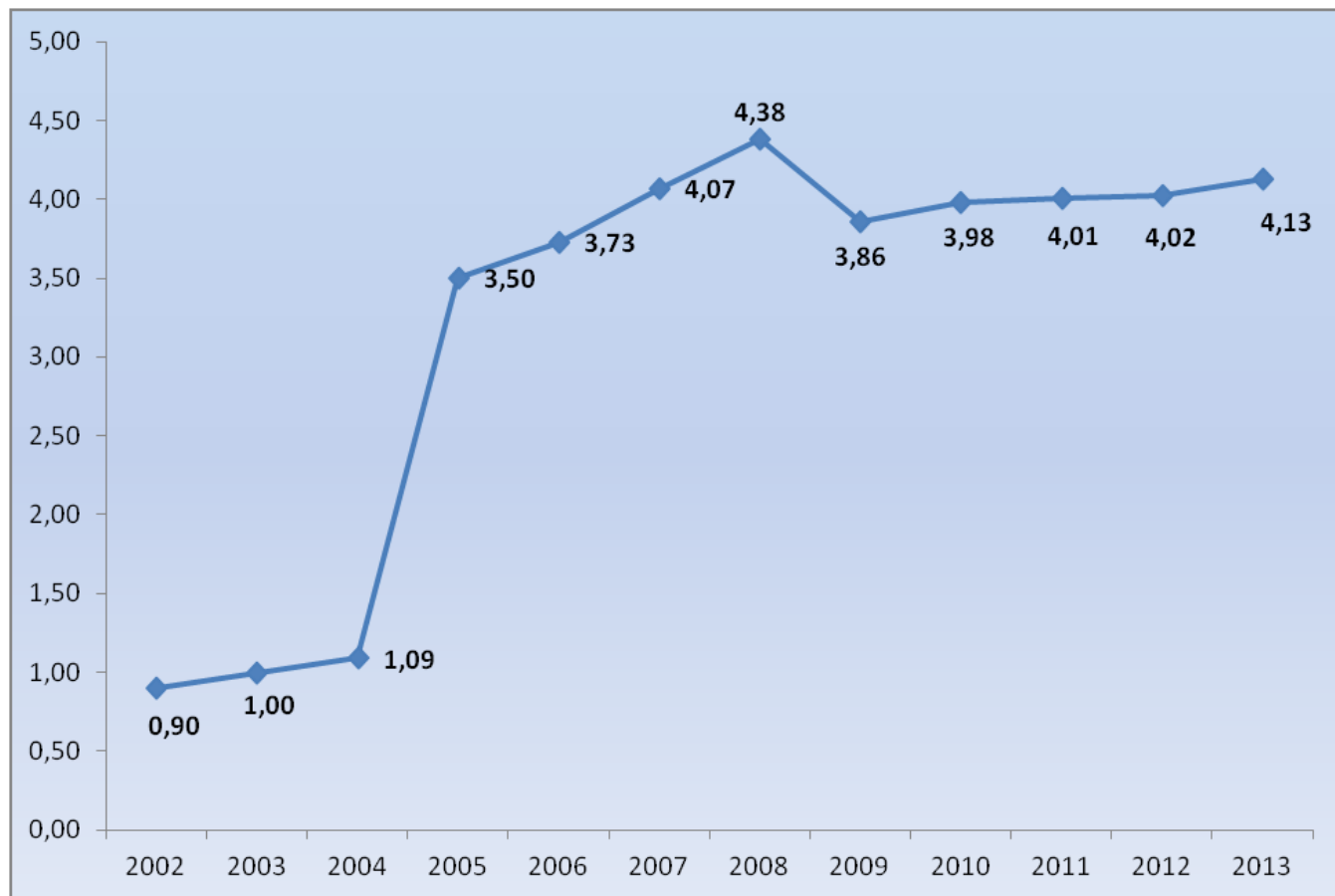
**Meziroční porovnání** příjmů ze sdílených daní v období let 2010-2013 dokumentuje mírně vzrůstající trend u DPFO ze závislé činnosti a u DPH došlo po snížení v roce 2012 opět k mírnému nárůstu. Zvýšený příjem proti roku 2012 u těchto dvou pro kraj významných daní je vykázán navzdory snížení podílu krajů na celostátním inkasu od 1. 1. 2013 podle novely zákona o rozpočtovém určení daní, DPH (snížení podílu krajů z 8,29% na 7,86%) a DPFO ze závislé činnosti (snížení podílu krajů z 8,92% na 8,65%). Podíly na ostatních daních vykazují meziroční pokles.

Jak vyplývá z následujícího grafického srovnání, celkové příjmy ze sdílených daní jsou za rok 2013 stále nižší než v roce 2008, a to o cca 250 mil. Kč.

Srovnání příjmů podle jednotlivých **sdílených daní** v letech 2010 až 2013:

| <i>Daň (v tis. Kč)</i>                                 | <i>2010</i>         | <i>2011</i>         | <i>2012</i>         | <i>2013</i>         |
|--|---------------------|---------------------|---------------------|---------------------|
| <i>DP fyzických osob ze závislé činnosti</i>           | 854 933,75          | 905 310,56          | 921 988,10          | 953 040,00          |
| <i>DP fyzických osob ze samostatné výděl. činnosti</i> | 35 667,92           | 12 695,09           | 16 052,39           | 14 900,87           |
| <i>DP fyzických osob z kapitál. výnosů (srážková)</i>  | 78 228,47           | 85 087,30           | 100 830,64          | 99 430,47           |
| <i>DP právnických osob</i>                             | 952 775,74          | 889 639,16          | 989 069,55          | 981 504,19          |
| <i>Daň z přidané hodnoty</i>                           | 2 055 853,41        | 2 112 594,09        | 1 993 432,56        | 2 085 501,20        |
| <b><i>Celkem příjmy z daní</i></b>                     | <b>3 977 459,29</b> | <b>4 005 326,21</b> | <b>4 021 373,24</b> | <b>4 134 376,73</b> |

Grafické srovnání celkových příjmů ze **sdílených daní** v letech 2002 až 2013 (v mld. Kč):



**Běžné výdaje** v objemu **9 244 192,80 tis. Kč** byly k 31. 12. 2013 čerpány na **96,06 %** upraveného rozpočtu. Nejvýznamnější výdajovými položkami byly:

- dotace a transfery zřízením příspěvkovým organizacím kraje 3 998 213,88 tis. Kč,
- transfery obcím a jejich zřizovaným organizacím 3 181 515,66 tis. Kč,
- dopravní obslužnost 959 353,16 tis. Kč,
- dotace a transfery společnostem, sdružením, neziskovým organizacím a ostatním subjektům 406 725,07 tis. Kč,
- platy, odměny a související odvody 264 108,44 tis. Kč,
- služby 154 557,33 tis. Kč,
- neinvestiční dotace veřejným rozpočtům 87 194,00 tis. Kč,
- opravy a udržování 71 834,89 tis. Kč,
- služby peněžních ústavů 34 106,36 tis. Kč,
- ostatní neinvestiční výdaje kraje 20 632,44 tis. Kč,
- dary a transfery obyvatelstvu 20 529,60 tis. Kč,

- půjčky 19 831,11 tis. Kč,
- nákup materiálu 15 481,68 tis. Kč,
- úroky 6 414,33 tis. Kč,
- vratky z finančního vypořádání 2 213,23 tis. Kč,
- neinvestiční transfery mezinárodním organizacím 1 481,62 tis. Kč.

**Kapitálové výdaje** ve výši **1 166 166,58 tis. Kč** byly k 31. 12. 2013 čerpány na **74,02 %** upraveného rozpočtu. Nejvýznamnějšími položkami byly:

- budovy, haly a stavby ve výši 396 567,11 tis. Kč,
- půjčky ostatním subjektům 225 155,78 tis. Kč,
- dotace zřízeným příspěvkovým organizacím 202 938,19 tis. Kč,
- nákupy akcií 93 400,0 tis. Kč,
- půjčky zřízeným příspěvkovým organizacím 88 499,39 tis. Kč,
- transfery veřejným rozpočtům 79 050,41 tis. Kč,
- vybavení přístroji, stroji, zařízením a vybavovacími předměty 65 729,13 tis. Kč,
- dotace právnickým a fyzickým osobám, dotace občanským sdružením, o.p.s. a neziskovým organizacím 10 767,07 tis. Kč,
- pozemky 4 059,5 tis. Kč.

**Nedočerpané výdaje** v celkovém objemu **787 992,79 tis. Kč** se týkají mimo jiného např.:

- evropských projektů 242 711,13 tis. Kč,
- nepoužité rezervy kraje 102 258,47 tis. Kč,
- rekonstrukce a opravy silnic a mostů včetně projektové dokumentace 68 319,85 tis. Kč,
- Fondu rozvoje sociální oblasti 55 523,12 tis. Kč,
- grantová a dotační politiky 48 944,71 tis. Kč,
- Fondu rozvoje škol 42 051,44 tis. Kč,
- letiště 26 468,51 tis. Kč,
- dopravní obslužnosti 24 141,59 tis. Kč,
- provozu krajského úřadu 22 708,63 tis. Kč,
- úroků z úvěru 19 284,64 tis. Kč,
- chodu samosprávy 5 219,86 tis. Kč apod.



S využitím druhového a odvětvového třídění rozpočtové sklady lze výdaje Jihočeského kraje, realizované v roce 2013, rozčlenit **do oblastí** podle následujícího přehledu (v Kč):

| <i>Oddíl rozpočtové skladby</i>                                      | <i>Běžné výdaje</i>     | <i>Kapitálové výdaje</i> | <i>Celkové výdaje</i>    |
|--|-------------------------|--------------------------|--------------------------|
| <i>Zemědělství, lesní hospodářství a rybářství</i>                   | 20 388 230,65           | 673 511,00               | 21 061 741,65            |
| <i>Průmysl, stavebnictví, obchod a služby</i>                        | 13 486 540,77           | 1 169 103,00             | 14 655 643,77            |
| <i>Doprava</i>   | 1 805 600 278,15        | 349 775 370,67           | 2 155 375 648,82         |
| <i>Vodní hospodářství</i>  | 11 793 617,50           | 23 143 251,00            | 34 936 868,50            |
| <i>Všeobecné hospodářské záležitosti a ostatní ekonomické funkce</i> | 2 561 692,00            | 23 205 466,00            | 25 767 158,00            |
| <i>Vzdělávání</i>  | 5 366 667 252,62        | 163 942 132,10           | 5 530 609 384,72         |
| <i>Školské služby</i>  | 391 542 494,95          | 26 618 684,95            | 418 161 179,90           |
| <i>Kultura</i>   | 229 913 472,42          | 20 756 130,80            | 250 669 603,22           |
| <i>Tělovýchovná a zájmová činnost</i>                                | 81 431 735,55           | 9 553 174,00             | 90 984 909,55            |
| <i>Zdravotnictví</i>   | 344 702 266,07          | 323 257 302,18           | 667 959 598,25           |
| <i>Bydlení, komunální služby a územní rozvoj</i>                     | 115 087 260,65          | 85 524 395,03            | 200 611 655,68           |
| <i>Ochrana životního prostředí</i>                                   | 120 550 716,29          | 19 136 879,00            | 139 687 595,29           |
| <i>Ostatní výzkum a vývoj</i>  | x                       | 138 601,00               | 138 601,00               |
| <i>Sociální služby</i>   | 242 395 081,98          | 92 172 966,93            | 334 568 048,91           |
| <i>Civilní připravenost na krizové stavy</i>                         | 82 223 675,70           | 402 225,80               | 82 625 901,50            |
| <i>Bezpečnost a veřejný pořádek</i>                                  | 160 000,00              | 235 139,00               | 395 139,00               |
| <i>Požární ochrana a integrovaný záchranný systém</i>                | 13 452 829,41           | 12 890 067,32            | 26 342 896,73            |
| <i>Státní správa, územní samospráva</i>                              | 320 412 602,08          | 13 572 178,88            | 333 984 780,96           |
| <i>Jiné veřejné služby a činnosti</i>                                | 2 789 389,42            | x                        | 2 789 389,42             |
| <i>Finanční operace</i>  | 45 023 284,58           | x                        | 45 023 284,58            |
| <i>Ostatní činnosti</i>  | 34 010 380,34           | x                        | 34 010 380,34            |
| <b><i>Celkem</i></b>   | <b>9 244 192 801,13</b> | <b>1 166 166 578,66</b>  | <b>10 410 359 379,79</b> |

Podle celkových výdajů jsou nosnými oblastmi školství a dopravy, u kterých však jde v případě běžných výdajů o současné použití dotací ze státního rozpočtu.

**Financování** v rámci třídy 8 mělo v roce 2013 vazbu na **úvěr kraje** od Evropské investiční banky (dále jen EIB). Rozvaha Jihočeského kraje vykazuje k 31. 12. 2013 na účtu 451 – Dlouhodobé úvěry zůstatek nesplacených úvěrů v částce **1 100 000 000,00 Kč**. Oproti stavu za minulé období (750 000 000,00 Kč k 31. 12. 2012) jde tedy o navýšení v objemu 350 000 000,00 Kč. Během roku 2013 byly v rámci financování provedeny dále uvedené operace.

**Úvěr od EIB na akci "Obnova silnic 2. a 3. třídy podle investičního záměru pro roky 2009-2010":**

- přijetí úvěru schváleno usnesením č. 508/2009/ZK,
- celková výše úvěru činila 200 000 tis. Kč,
- smlouva podepsána 9. 11. 2009 s dobou splatnosti v letech 2010-2013,
- 3. tranše: 200 000 tis. Kč čerpána 15. 12. 2009 se splatností od 15. 3. 2010 do 15. 12. 2013,
- úplné splacení úvěru dne 9. 12. 2013.

## Úvěr od EIB na akci „Obnova silnic 2. a 3. třídy a rekonstrukce budovy Jihočeského muzea 2011-2015“:

- přijetí úvěru schváleno usnesením č. 262/2011/ZK-24,
- celková výše úvěru činí 1 100 000 tis. Kč,
- smlouva podepsána 20. 7. 2011 s čerpáním 2011-2013 a splatností v letech 2014-2017,
- 1. tranše: 700 000 tis. Kč čerpána 24. 10. 2012 se splatností od 15. 3. 2014 do 15. 12. 2017,
- 2. tranše: 400 000 tis. Kč čerpána 22. 11. 2013 se splatností od 15. 3. 2014 do 15. 12. 2017,
- součástí schváleného Střednědobého rozpočtového výhledu Jihočeského kraje na období let 2013-2017 je splácení úvěru v objemu 1 100 000 tis. Kč v období let 2014-2017 v pravidelných ročních splátkách ve výši 275 000 tis. Kč s úplným splacením úvěru do konce roku 2017.

Průběh a vývoj **splácení a čerpání úvěru od EIB** během roku 2013:

| <i>Datum</i>        | <i>Stav</i>                          | <i>Částka (v Kč)</i>    |
|---------------------|--------------------------------------|-------------------------|
| <i>01. 01. 2013</i> | <i>počáteční stav úvěru</i>          | <i>750 000 000,00</i>   |
| <i>11. 03. 2013</i> | <i>splátka úvěru EIB – 3. tranše</i> | <i>-12 500 000,00</i>   |
| <i>10. 06. 2013</i> | <i>splátka úvěru EIB – 3. tranše</i> | <i>-12 500 000,00</i>   |
| <i>09. 09. 2013</i> | <i>splátka úvěru EIB – 3. tranše</i> | <i>-12 500 000,00</i>   |
| <i>22. 11. 2013</i> | <i>příjem 2. úvěrové tranše</i>      | <i>+400 000 000,00</i>  |
| <i>09. 12. 2013</i> | <i>splátka úvěru EIB - 3. tranše</i> | <i>-12 500 000,00</i>   |
| <i>31. 12. 2013</i> | <i>konečný stav</i>                  | <i>1 100 000 000,00</i> |

### III. Výsledek hospodaření a návrh užití

#### 1) Porovnání účetního výsledku hospodaření se saldem příjmů a výdajů 2013

Účetní výsledek hospodaření za rok 2013 je odlišný od vykazovaného salda příjmů a výdajů. Pro jejich vzájemné porovnání byla použita tzv. nepřímá metoda, kdy je účetní výsledek hospodaření korigován, tzv. „očišťován“, o náklady, výnosy a další položky, které neměly vztah k finančním operacím roku 2013. Pro rozbor porovnání účetního výsledku byl použit Výkaz zisku a ztráty za 12/2013 a Přehled o peněžních tocích za 12/2013.

Níže je uveden rozbor porovnání účetního výsledku hospodaření po zdanění (viz Příloha č. 5 „VÝKAZ ZISKU A ZTRÁTY ÚSC za období 12/2013 v Kč“) se saldem příjmů a výdajů za rok 2013 (ve vykázané výši 32 055 719,56 Kč).

|   |                            |
|---|----------------------------|
| <b>Účetní výsledek hospodaření za rok 2013</b>                                | <b>853 113 992,80 Kč</b>   |
| Úpravy o nepeněžní operace (odpisy, oprav. položky, rezervy, VH z prodeje DM) | + 62 910 813,44 Kč         |
| Peněžní toky ze změny oběžných aktiv (zásob, pohledávek, FM) a krátk. závazků | - 302 058 177,91 Kč        |
| Zaplacená daň z příjmů  | - 5 586 760,00 Kč          |
| Přijaté dividendy a podíly na zisku   | + 5 145,30 Kč              |
| Výdaje na pořízení dlouhodobých aktiv   | - 558 489 918,26 Kč        |
| Příjmy z prodeje dlouhodobých aktiv   | + 34 090 837,05 Kč         |
| Ostatní peněžní toky z dlouhodobých aktiv                                     | - 189 790 112,72 Kč        |
| Peněžní toky vyplývající ze změny vlastního kapitálu                          | + 23 262 433,32 Kč         |
| Změna stavu dlouhodobých závazků  | + 499 371 450,38 Kč        |
| Změna stavu dlouhodobých pohledávek   | - 95 245 631,34 Kč         |
| Financování - splátka úvěrů   | - 350 000 000,00 Kč        |
| Nerozpočtované operace - změna depozitního účtu                               | - 1 102 806,96 Kč          |
| Nerozpočtované operace - změna účtu a cenin                                   | - 597 270,00 Kč            |
| Nerealizované kurzové rozdíly   | - 1 931 186,83 Kč          |
| Reverse charge  | - 8 527,83 Kč              |
| <b>Celkové korekce účetního výsledku hospodaření za rok 2013</b>              | <b>- 885 169 712,36 Kč</b> |
| <b>Účetní výsledek hospodaření (VH) po korekcích za rok 2013</b>              | <b>- 32 055 719,56 Kč</b>  |
| <b>Saldo příjmů a výdajů za rok 2013</b>                                      | <b>- 32 055 719,56 Kč</b>  |
| <b>Rozdíl mezi účetním VH po korekcích a saldem příjmů a výdajů</b>           | <b>0,00 Kč</b>             |

#### 2) Výsledek hospodaření za rozpočtovou činnost

|   |                              |
|---|------------------------------|
| <b>Účetní výsledek hospodaření po korekcích za rok 2013</b>             | <b>- 32 055 719,56 Kč</b>    |
| Výsledek hospodaření za účelové fondy za rok 2013                       | - 550 417 671,49 Kč          |
| Očištění o saldo příjmů a výdajů z poskytnutých půjček                  | + 275 088 585,64 Kč          |
| Očištění o nerealizované kurzové rozdíly a reverse charge               | + 1 939 714,66 Kč            |
| <b>Výsledek hospodaření za rok 2013</b>                                 | <b>- 305 445 090,75 Kč</b>   |
| <b>Výsledek hospodaření za předchozí roky</b>                           | <b>+ 454 594 185,25 Kč</b>   |
| <b>Kumulovaný účetní přebytek k 31. 12. 2013</b>                        | <b>+ 149 149 094,50 Kč</b>   |
| <b>Celkem přijaté úvěry</b>   | <b>+ 1 100 000 000,00 Kč</b> |
| <i>v tom: Stav zůstatku čerpaného úvěru od EIB</i>                      | <i>+ 1 100 000 000,00 Kč</i> |
| <b>Celkem poskytnuté návratné finanční výpomoci</b>                     | <b>- 469 747 211,97 Kč</b>   |
| <i>v tom: Jiné dlouhodobé půjčky</i>                                    | <i>- 295 516 411,72 Kč</i>   |
| <i>Poskytnuté návratné finanční výpomoci krátkodobé</i>                 | <i>- 9 270 768,60 Kč</i>     |
| <i>Poskytnuté návratné finanční výpomoci dlouhodobé</i>                 | <i>- 164 960 031,65 Kč</i>   |
| <b>Konečný stav peněžních prostředků na účtech kraje k 31. 12. 2013</b> | <b>+ 779 401 882,53 Kč</b>   |
| <i>v tom: Peněžní prostředky na ZBÚ</i>                                 | <i>+ 775 260 707,53 Kč</i>   |
| <i>Peněžní prostředky na termínovaných účtech</i>                       | <i>+ 4 141 175,00 Kč</i>     |

**Poznámky k výsledku hospodaření za rozpočtovou činnost:**

- (1) **Při souhrnu** všech výsledků hospodaření za roky **2001 až 2010** ve výši + **210 745 305,59 Kč**, výsledku hospodaření **za rok 2011** ve výši + **298 590 201,86 Kč** a výsledku hospodaření **za rok 2012** ve výši – **54 741 322,20 Kč** činil kumulovaný **výsledek hospodaření k 31. 12. 2012** celkem + **454 594 185,25 Kč**.
- (2) **Konečný zůstatek** peněžních prostředků na ZBÚ a na termínovaných účtech kraje k **31. 12. 2013** v objemu **779 401 882,53 Kč** vyplývá z údajů uvedených v účetním výkaze „ROZVAHA - BILANCE ÚSC za období 12/2013 v Kč“ (viz Příloha č. 5).

### **3) Výsledek hospodaření za účelové fondy kraje**

|  |                            |
|--|----------------------------|
| <b>Výsledek hospodaření za účelové fondy za rok 2013</b>               | <b>550 417 671,49 Kč</b>   |
| <i>v tom: Fond rezerv a rozvoje</i>                                    | + 539 256 713,95 Kč        |
| <i>Fond sociálních potřeb</i>  | - 642 150,94 Kč            |
| <i>Fond vodního hospodářství</i>                                       | + 10 400 417,30 Kč         |
| <i>Fond zastupitelů</i>  | + 40 737,55 Kč             |
| <i>Fond rozvoje školství</i>   | + 41 044 646,39 Kč         |
| <i>Fond stavebního řádu</i>  | + 1 189,67 Kč              |
| <i>Fond rozvoje sociální oblasti</i>                                   | - 49 688 576,42 Kč         |
| <i>Fond rozvoje dopravní infrastruktury</i>                            | + 10 004 693,99 Kč         |
| <b>Výsledek hospodaření za účelové fondy za předchozí roky</b>         | <b>+ 252 823 329,40 Kč</b> |
| <b>Kumulovaný výsledek hospodaření za účelové fondy k 31. 12. 2013</b> | <b>+ 803 241 000,89 Kč</b> |
| <br>   |                            |
| <b>Konečný stav účelových fondů na účtech kraje k 31. 12. 2013</b>     | <b>+ 803 241 000,89 Kč</b> |
| <i>v tom: Fond rezerv a rozvoje</i>                                    | + 539 256 713,95 Kč        |
| <i>Fond sociálních potřeb</i>  | + 1 143 973,86 Kč          |
| <i>Fond vodního hospodářství</i>                                       | + 31 756 538,26 Kč         |
| <i>Fond zastupitelů</i>  | + 110 588,07 Kč            |
| <i>Fond rozvoje školství</i>   | + 64 883 280,60 Kč         |
| <i>Fond stavebního řádu</i>  | + 1 514 745,19 Kč          |
| <i>Fond rozvoje sociální oblasti</i>                                   | + 154 570 466,97 Kč        |
| <i>Fond rozvoje dopravní infrastruktury</i>                            | + 10 004 693,99 Kč         |

### **4) Návrh rozdělení výsledku hospodaření kraje**

|   |                              |
|---|------------------------------|
| Kumulovaný účetní výsledek hospodaření za předchozí roky                              | + 454 594 185,25 Kč          |
| Účetní výsledek hospodaření za rok 2013   | - 305 445 090,75 Kč          |
| <b>Kumulovaný výsledek hospodaření kraje k 31. 12. 2013</b>                           | <b>+ 149 149 094,50 Kč</b>   |
| Celkem zůstatek krajem přijatého úvěrů k 31. 12. 2013                                 | + 1 100 000 000,00 Kč        |
| Kumulovaný stav účelových fondů k 31. 12. 2013  | + 803 241 000,89 Kč          |
| Poskytnuté půjčky a návratné finanční výpomoci k 31. 12. 2013                         | - 469 747 211,97 Kč          |
| <b><u>Mezisoučet pro vyčíslení stavu prostř. krytých zůstatky na účtech kraje</u></b> | <b>+ 1 582 642 883,42 Kč</b> |
| Zapojení prostředků fondů do schváleného rozpočtu 2014                                | - 579 852 200,00 Kč          |
| Zůstatky fondů k 31. 12. 2013 nezapojené do rozpočtu 2014                             | - 223 388 800,89 Kč          |
| Prostředky FRSO uvolněné v r. 2013 do rozpočtu kraje pro realizaci akce Bechyně       | - 504 666,99 Kč              |
| <b><u>Disponibilní zdroje hospodářského výsledku k 31. 12. 2013</u></b>               | <b>+ 778 897 215,54 Kč</b>   |
| Prostředky z r. 2013 zapojené do rozpočtu 2014 (princip převoditelnosti)              | - 275 177 951,52 Kč          |
| <b><u>Zůstatek disponibilních prostředků k rozhodnutí samosprávy</u></b>              | <b>+ 503 719 264,02 Kč</b>   |

#### **Návrh rozdělení hospodářského výsledku:**

- (1) Převod úroků a peněžitého plnění nahrazující úrok z dotací na přímé náklady vzdělávání ve prospěch FRŠ 83 360,03 Kč
- (2) Převod zůstatku disponibilních prostředků do FRR 503 635 903,99 Kč

## **Komentář k výše uvedenému dopočtu disponibilních zdrojů k rozhodnutí samosprávy:**

- (1) Kumulovaný účetní přebytek za předchozí roky činí 454 594 185,25 Kč, účetně vykázaným výsledkem hospodaření kraje za rok 2013 je ztráta ve výši 305 445 090,75 Kč. Z rozdílu pak vyplývá kumulovaný výsledek hospodaření kraje k 31. 12. 2013, vykázaný v účetnictví jako zisk ve výši **149 149 094,50 Kč**.
- (2) Na propočtení disponibilních zdrojů kraje má vliv:
  - zůstatek krajem přijatého úvěru od EIB k 31. 12. 2013 v objemu **1 100 000 000,00 Kč**,
  - stav zůstatků všech fondů k 31. 12. 2013 vykázaný v účetnictví ve výši **803 241 000,89 Kč**,
  - krajem poskytnuté půjčky a návratné finanční výpomoci k 31. 12. 2013 vykázané v účetnictví ve výši **469 747 211,97 Kč** (z toho jiné dlouhodobé půjčky 295 516 411,72 Kč, návratné finanční výpomoci dlouhodobé 164 960 031,65 Kč a krátkodobé 9 270 768,60 Kč),
  - na všech účtech kraje k 31. 12. 2013 vykázaný objem **1 582 642 883,42 Kč** (z toho na ZBÚ kraje 775 260 707,53 Kč, na termínovaných vkladech 4 141 175,00 Kč a na účtech fondů 803 241 000,89 Kč).

**Součet zisku uvedeného v bodě (1) a sumy objemů z bodu (2) pak dává disponibilní zdroje kraje ve výši 1 582 642 883,42 Kč.**

- (3) Proti upravenému rozpočtu na rok 2013 po konsolidaci nebyly dočerpány celkové výdaje o 787 992 793,70 Kč při současném překročení celkových příjmů o 94 457 394,70 Kč. Tyto skutečnosti se na úrovni salda celkových příjmů a výdajů projevily výsledkem o **882 450 188,40 Kč** příznivějším, než jaký byl stanoven upraveným rozpočtem. Uvedená úspora celkových výdajů, vzniklá v průběhu roku 2013, byla ovlivněna mimo jiné zejména zpožděným plněním smluvních závazků hlavně v oblasti investic. Část finančních prostředků v roce 2013 byla přitom převedena do nově vzniklého Fondu rezerv a rozvoje (dále jen FRR) ve výši 318 079 443,77 Kč. Rozpočtovými opatřeními na úrovni jednotlivých akcí tak došlo ke snížení výdajů rozpočtu 2013 při současném finančním zajištění jejich realizace v budoucích rozpočtových letech prostřednictvím FRR.
- (4) V rámci přípravy rozpočtu 2014 došlo k zapojení očekávaných zůstatků jednotlivých fondů kraje v celkovém objemu **579 852 200,00 Kč**, z toho FRR ve výši 407 612 000,00 Kč. Do rozpočtu 2014 nebyly zapojeny části zůstatků na účtech fondů vykázané k 31. 12. 2013 v celkovém objemu **223 388 800,89 Kč**, jako disponibilní zdroje účelově vázaných prostředků fondů. Částku **504 666,99 Kč** je nutné odečíst z disponibilních zdrojů pro další rozdělení, neboť byla v roce 2013 uvolněna z Fondu rozvoje sociální oblasti (kam věcně patří) na účet kraje pro realizaci akce DD Bechyně, kde nebyla zcela vyčerpána. O tuto částku bude snížen převod prostředků FRSO pro využití v roce 2014.
- (5) Dále bylo rozpočtovými opatřeními na začátku roku 2014 na základě principu převoditelnosti převedeno do rozpočtu roku 2014 celkem **275 177 951,52 Kč**. Část prostředků oprávněných převodů nebyla realizována na úkor odložení investiční akce 2014 za předpokladu převodu navýšeného hospodářského výsledku z této operace do FRR. Jedná se o odklad financování části investiční akce „Radionavigace Letiště České Budějovice“ v částce 49 064 989,97 Kč.
- (6) Ze všech výše uvedených objemů vyplývá návrh na užití zůstatku prostředků k rozhodnutí samosprávy ve výši **503 719 264,02 Kč**.

### **Návrh užití zůstatku disponibilních prostředků:**

Z disponibilních prostředků je samosprávě k rozhodnutí navrhováno vyčlenit částku 83 360,03 Kč pro přiděl do Fondu rozvoje školství, neboť se jedná o prostředky úroků a výnosů nahrazujících úrok ze speciálních účtů pro zprostředkování dotací MŠMT na přímé náklady vzdělávání, které by dle poskytovatele měly být využity výhradně v oblasti školství. Zůstatek disponibilních prostředků ve výši 503 635 903,99 Kč je navrhováno převést do Fondu rezerv a rozvoje Jihočeské kraje pro jeho následné použití v budoucích rozpočtových obdobích v souladu s jeho statutem.

## Provedené převody nedočerpaných prostředků z rozpočtu 2013 do rozpočtu 2014

| ř.        | ORJ                  | Důvod   | č. RO | Částka v Kč          |
|-----------|----------------------|---|-------|----------------------|
| 1         | 91                   | nevyplacené schválené záštity, reprezentace, zahraniční spolupráce                          | 1/R   | 102 000,00           |
| <b>2</b>  | <b>Celkem ORJ 91</b> |   |       | <b>102 000,00</b>    |
| 3         | 4                    | výkupy pozemků  | 2/R   | 2 555 667,00         |
| <b>4</b>  | <b>Celkem ORJ 4</b>  |   |       | <b>2 555 667,00</b>  |
| 5         | 5                    | finanční vypořádání   | 31/R  | 745 200,00           |
| 6         |                      |   | 32/R  | 195 183,00           |
| 7         |                      |   | 64/R  | 34 362,00            |
| 8         |                      |   | 65/R  | 736 820,00           |
| 9         |                      |   | 66/R  | 24 264,79            |
| 10        |                      |   | 67/R  | 32 578,00            |
| 11        |                      |   | 68/R  | 9 140,00             |
| <b>12</b> | <b>Celkem ORJ 5</b>  |   |       | <b>1 777 547,79</b>  |
| 13        | 6                    | projekt EU JČK "Modernizace komunikací II. a III. třídy (P5)"                               | 3/R   | 11 738 781,85        |
| 14        | 6                    | smluvené akce, na které navazují příchozí faktury   | 33/R  | 9 421 896,61         |
| 15        | 6                    | GP Podpora tvorby ÚPD obcí  | 70/R  | 1 415 946,00         |
| 16        | 6                    |   | 135/R | 4 000 000,00         |
| <b>17</b> | <b>Celkem ORJ 6</b>  |   |       | <b>26 576 624,46</b> |
| 18        | 7                    | nevyplacená část GP Rozvoje venkova a krajiny   | 4/R   | 310 000,00           |
| 19        |                      |   | 5/R   | 365 000,00           |
| 20        |                      |   | 35/R  | 250 000,00           |
| 21        |                      |   | 36/R  | 256 908,46           |
| 22        |                      |   | 39/R  | 2 731 123,00         |
| 23        |                      |   | 40/R  | 350 000,00           |
| 24        | 7                    | nevyplacené příspěvky vlastníkům a nájemcům pozemků ve vybraných zvláště chráněných územích | 37/R  | 657 000,00           |
| 25        | 7                    | doplatek příspěvku pro Svazek obcí regionu Písecka  | 34/R  | 450 000,00           |
|           |                      |   | 38/R  | 1 000 000,00         |
| 26        | 7                    | akce, ke kterým byly uzavřeny smlouvy nebo objednávky                                       | 71/R  | 2 441 342,00         |
| <b>27</b> | <b>Celkem ORJ 7</b>  |   |       | <b>8 811 373,46</b>  |
| 28        | 8                    | projekt OP VK "Rozvoj technického vzdělávání v JČK"   | 6/R   | 532 799,16           |
| 29        | 8                    | pojistné plnění pro gymnázium a SOŠE Vimperk a SOŠ a SOU Písek                              | 7/R   | 66 530,00            |
| 30        | 8                    | finanční vypořádání s MŠMT  | 69/R  | 274 818,01           |
| <b>31</b> | <b>Celkem ORJ 8</b>  |   |       | <b>874 147,17</b>    |
| 32        | 9                    | projekt "Podpora sociálních služeb v JČK II"  | 8/R   | 9 086 313,22         |
| <b>33</b> | <b>Celkem ORJ 9</b>  |   |       | <b>9 086 313,22</b>  |

| ř.        | ORJ                          | Důvod  | č. RO | Částka v Kč           |
|-----------|------------------------------|--|-------|-----------------------|
| 34        | 10                           | úhrada závazku veřejné služby v autobusové a drážní dopravě                                    | 9/R   | 24 117 327,83         |
| 35        | 10                           | kofinancování investičních akcí SÚS JčK související s obnovou území po povodních v červnu 2013 | 41/R  | 34 548 309,00         |
| 36        | 10                           | akce, ke kterým byly uzavřeny smlouvy o dílo nebo objednávky                                   | 112/R | 23 133 171,09         |
| <b>37</b> | <b>Celkem ORJ 10</b>         |  |       | <b>81 798 807,92</b>  |
| 38        | 11                           | pojistné plnění pro Jihočeské muzeum Č. Budějovicích   | 10/R  | 27 000,00             |
| 39        | 11                           | investiční akce ZOO Ohrada Hluboká nad Vltavou a regionálního muzea v Č. Krumlově              | 42/R  | 2 750 000,00          |
| <b>40</b> | <b>Celkem ORJ 11</b>         |  |       | <b>2 777 000,00</b>   |
| 41        | 12                           | projekt "Rozvoj služeb e-Governmentu v JčK"  | 43/R  | 21 679 081,37         |
| <b>42</b> | <b>Celkem ORJ 12</b>         |  |       | <b>21 679 081,37</b>  |
| 43        | 14                           | nevyplacená část GP AP PRK   | 44/R  | 263 700,00            |
| 44        |                              |  | 45/R  | 192 908,29            |
| 45        | 14                           | navýšení alokace GP Rozvoj venkova a krajiny, opatření Podpora výstavby a obnovy VHI           | I 62  | 9 941 677,00          |
| <b>46</b> | <b>Celkem ORJ 14</b>         |  |       | <b>10 398 285,29</b>  |
| 47        | 20                           | projekty GG v rámci OP VK  | 11/R  | 84 177 799,04         |
| 48        | 20                           | projekty pro čerpání SF EU   | 46/R  | 24 563 304,80         |
| <b>49</b> | <b>Celkem ORJ 20</b>         |  |       | <b>108 741 103,84</b> |
| <b>50</b> | <b>Celkem za všechna ORJ</b> |  |       | <b>275 177 951,52</b> |

#### **IV. Dotace poskytnuté kraji**

**Na účet kraje** bylo v roce 2013 poukázáno celkem **6 014 339,4 tis. Kč** dotací ze SR, SF, NF a EU, z toho **5 854 400,5 tis. Kč** na neinvestiční účely a na investice **159 938,87 tis. Kč**.

Rozhodující přijaté objemy se týkaly:

- 5 639 324,6 tis. Kč účelových neinvestičních dotací ministerstev (vč. prostředků od MŠMT),
- 103 996,8 tis. Kč ostatních investičních dotací ze SR,
- 84 756,2 tis. Kč neinvestičních dotací z kapitoly VPS,
- 77 868,0 tis. Kč souhrnného dotačního vztahu,
- 51 464,6 tis. Kč neinvestičních transferů ze státních fondů, národního fondu, regionálních rad a ze zahraničí,
- 39 899,2 tis. Kč investičních dotací od mezinárodních institucí (OP),
- 11 936,4 tis. Kč investičních dotací od regionální rady a obcí.

Při **finančním vypořádání za rok 2013 vrátil** kraj z účelově určených prostředků pro vlastní kraj i obce **státnímu rozpočtu nevyužité prostředky** v objemu **12 153 915,50 tis. Kč**.

| <b>Kapitola</b>   | <b>UZ</b> | <b>Označení a účel poskytnuté dotace</b>  | <b>Vratka v Kč</b>   |
|---|-----------|---|----------------------|
| Úř. vlády   | 04001     | Podpora koordinátorů romských poradců   | 34 362,00            |
| Úř. vlády   | 04428     | Podpora terénní sociální práce  | 27 119,14            |
| MPSV  | 13305     | Neinvestiční nedávkové transfery podle zákona č. 108/2006 Sb., o sociálních službách (§ 101, § 102 a § 103)               | 122 754,60           |
| MPSV  | 13011     | Dotace pro obce – sociálně-právní ochrana dětí  | 142 973,00           |
| MPSV  | 13305     | Neinvestiční sociální služby  | 399 688,63           |
| MPSV  | 13307     | Transfery na státní příspěvek zřizovatelům zařízení pro děti vyžadující okamžitou pomoc                                   | 745 200,00           |
| MV  | 14004     | Neinvestiční transfery krajům podle § 27 zákona č. 133/1985 Sb., o požární ochraně  | 224 054,00           |
| MV  | 14018     | Podpora prevence kriminality  | 172 025,50           |
| MV  | 14022     | Neinvestiční transfery krajům podle usnesení vlády k povodním   | 1 190 943,27         |
| MD  | 27034     | Účelové dotace na opravy a údržbu silniční sítě u obcí  | 4 551 911,97         |
| MD  | 27355     | Příspěvek na ztrátu dopravce z provozu veřejné osobní drážní dopravy  | 68 631,53            |
| MŠMT  | 33025     | Vybavení škol pomůckami kompenzačního a rehabilitačního charakteru  | 1 878,00             |
| MŠMT  | 33034     | Podpora organizace a ukončování středního vzdělávání maturitní zkouškou na vybraných školách v podzimním zkušebním období | 17 767,00            |
| MŠMT  | 33040     | Podpora zavádění diagnostických nástrojů  | 2 360,00             |
| MŠMT  | 33155     | Dotace pro soukromé školy   | 89 467,00            |
| MŠMT  | 33160     | Projekty romské komunity  | 23 218,00            |
| MŠMT  | 33215     | Asistent pedagoga v soukromých školách  | 42 840,00            |
| MŠMT  | 33353     | Přímé náklady na vzdělávání   | 107 150,00           |
| MŠMT  | 33457     | Asistenti pedagogů dětí, žáků a studentů se sociálním znevýhodněním   | 225 209,01           |
| MK  | 34070     | Účelové dotace na kulturní akce (aktivity)  | 2 607,00             |
| MZ  | 35018     | Připravenost na řešení mimořádných krizových situací  | 44,00                |
| VPS   | 98008     | Přípravná fáze volby prezidenta ČR  | 7 252,00             |
| VPS   | 98071     | Účelová dotace na výdaje při volbách do Parlamentu ČR   | 3 944 041,85         |
| VPS   | 98074     | Účelová dotace na nové volby do zastupitelstev obcí   | 10 418,00            |
| <b>Celkem v roce 2013 nespotřebováno a vráceno při finančním vypořádání</b> |           |   | <b>12 153 915,50</b> |



## V. Mimorozpočtové zdroje – účelové fondy kraje

**Kraj zřizuje 8 peněžních fondů** pro konkrétní účely. Jejich celkový konečný zůstatek k 31. 12. 2013 činil 803 241 000,89 Kč.

**Fond sociálních potřeb (FSP)** pracovníků KÚ tvořený 3% přídělem ze skutečně vyplacených mezd pracovníků KÚ - počáteční stav 1 786 124,80 Kč, příjmy 5 763 882,41 Kč, výdaje 6 406 033,35 Kč, konečný zůstatek 1 143 973,86 Kč.

**Fond vodního hospodářství (FVH)** - počáteční stav 21 356 120,96 Kč, příjmy 22 285 580,80 Kč, výdaje 11 885 163,50 Kč, konečný zůstatek 31 756 538,26 Kč (10 000 000,00 Kč je zákonem stanovená částka pro minimální zůstatek na účtu).

**Fond rozvoje školství (FRŠ)** - počáteční stav 23 838 634,21 Kč, příjmy 87 797 079,79 Kč, výdaje 46 752 433,40 Kč, konečný zůstatek 64 883 280,60 Kč.

**Fond zastupitelů (FZ)** - počáteční stav 69 850,52 Kč, příjmy 120 980,55 Kč, výdaje 80 243,00 Kč, konečný zůstatek 110 588,07 Kč.

**Fond stavebního řádu (FSŘ)** - počáteční stav 1 513 555,52 Kč, příjmy 1 189,67 Kč, výdaje 0,00 Kč, konečný zůstatek 1 514 745,19 Kč.

**Fond rozvoje sociální oblasti (FRSO)** - počáteční stav 204 259 043,39 Kč, příjmy 47 727 033,63 Kč, výdaje 97 415 610,05 Kč, konečný zůstatek 154 570 466,97 Kč.

**Fond rezerv a rozvoje (FRR)** – počáteční stav 0,00 Kč, příjmy 539 256 715,95 Kč, výdaje 2,00 Kč, konečný zůstatek 539 256 713,95 Kč.

**Fond rozvoje dopravní infrastruktury (FRDI)** – počáteční stav 0,00 Kč, příjmy 10 004 694,99 Kč, výdaje 1,00 Kč, konečný zůstatek 10 004 693,99 Kč.

Následující tabulka **rekapituluje hospodaření fondů kraje** v průběhu roku 2013 a zapojení prostředků do rozpočtu roku 2014 (v Kč):

| <i>Název fondu</i>   | <i>Stav k 1. 1. 2013</i>     | <i>Výsledek hospodaření za rok 2013</i> | <i>Konečný stav k 31. 12.2013</i> | <i>Zapojeno do schváleného rozpočtu 2014</i> | <i>Nezapojeno do schváleného rozpočtu 2014</i> |
|----------------------|------------------------------|---|-----------------------------------|--|--|
| <i>FSP</i>           | <i>1 786 124,80</i>          | <i>-642 150,94</i>                      | <i>1 143 973,86</i>               | <i>0,00</i>                                  | <i>1 143 973,86</i>                            |
| <i>FVH</i>           | <i>21 356 120,96</i>         | <i>10 400 417,30</i>                    | <i>31 756 538,26</i>              | <i>5 000 000,00</i>                          | <i>26 756 538,26</i>                           |
| <i>FRŠ</i>           | <i>23 838 634,21</i>         | <i>41 044 646,39</i>                    | <i>64 883 280,60</i>              | <i>53 978 000,00</i>                         | <i>10 905 280,60</i>                           |
| <i>FZ</i>            | <i>69 850,52</i>             | <i>40 737,55</i>                        | <i>110 588,07</i>                 | <i>0,00</i>                                  | <i>110 588,07</i>                              |
| <i>FSŘ</i>           | <i>1 513 555,52</i>          | <i>1 189,67</i>                         | <i>1 514 745,19</i>               | <i>-900,00</i>                               | <i>1 515 645,19</i>                            |
| <i>FRSO</i>          | <i>204 259 043,39</i>        | <i>-49 688 576,42</i>                   | <i>154 570 466,97</i>             | <i>113 271 000,00</i>                        | <i>41 299 466,97</i>                           |
| <i>FRR</i>           | <i>0,00</i>                  | <i>539 256 713,95</i>                   | <i>539 256 713,95</i>             | <i>407 612 000,00</i>                        | <i>131 644 713,95</i>                          |
| <i>FRDI</i>          | <i>0,00</i>                  | <i>10 004 693,99</i>                    | <i>10 004 693,99</i>              | <i>-7 900,00</i>                             | <i>10 012 593,99</i>                           |
| <b><i>Celkem</i></b> | <b><i>252 823 329,40</i></b> | <b><i>550 417 671,49</i></b>            | <b><i>803 241 000,89</i></b>      | <b><i>579 852 200,00</i></b>                 | <b><i>223 388 800,89</i></b>                   |

## VI. Provedená rozpočtová opatření

**Rozpočet kraje** byl upraven **525** rozpočtovými opatřeními, jimiž došlo po konsolidaci ke **snížení rozpočtu výdajů o 709 597,97 tis. Kč** a ke **snížení příjmů o 1 055 088,23 tis. Kč**. Mezi nejpodstatnější důvody patřilo zejména zapojení v roce 2012 nespotřebovaných prostředků, převáděných do roku 2013, a kofinancování a předfinancování projektů financovaných Evropskou unií. Výrazně se projevily rovněž převody mezi fondy a účty. Kromě toho byly v průběhu roku upravovány příjmy i výdaje o celou řadu dotací poskytovaných do rozpočtu kraje z jednotlivých kapitol státního rozpočtu, ze státních fondů a z Národního fondu. Nutnost změn vyvolaly i potřebné operativní přesuny mezi položkami a paragrafy včetně např. čerpání rozpočtové rezervy a vlivy finančního vypořádání za rok 2012.

## VII. Prostředky převedené obcím a DSO z rozpočtu kraje

**Z vlastních prostředků kraje** byly městům, obcím a DSO poskytnuty účelové prostředky v celkovém objemu **198 166,32 tis. Kč**, z toho neinvestiční 127 221,71 tis. Kč a investiční 70 944,6 tis. Kč.

O **konkrétních objemech poskytnutých dotací** podává podrobnou informaci následující tabulka:

(tis. Kč)

| <i>Dotační tituly obcím a DSO kraje</i>                               | <i>skutečně poskytnuté transfery</i> |                     |                   |
|---|--------------------------------------|---------------------|-------------------|
|   | <i>celkem</i>                        | <i>neinvestiční</i> | <i>investiční</i> |
| <i>Obnova venkova podpora územně plánovací dokumentace</i>            | 90 140,41                            | 58 715,11           | 31 425,30         |
| <i>Podpora zemědělství, lesnictví, životního prostředí a ekologie</i> | 17 086,90                            | 16 886,90           | 200,00            |
| <i>Podpora jednotek sborů dobrovolných hasičů obcí</i>                | 12 830,76                            | 7 549,69            | 5 281,07          |
| <i>Obnova památek</i>   | 9 811,31                             | 9 604,67            | 206,65            |
| <i>Výstavba a obnova vodohospodářské infrastruktury</i>               | 32 293,61                            | 7 911,52            | 24 382,08         |
| <i>Podpora v oblasti kultury a cestovního ruchu</i>                   | 5 316,00                             | 7 386,47            | 0,00              |
| <i>Regionální funkce knihoven</i>                                     | 8 212,00                             | 8 212,00            | 0,00              |
| <i>Podpora sociální oblasti a zdravotnictví</i>                       | 5 316,00                             | 5 316,00            | 0,00              |
| <i>Výstavba a obnova dopravní infrastruktury</i>                      | 2 736,86                             | 1 275,78            | 1 461,08          |
| <i>Podpora školství a mládeže</i>                                     | 11 436,13                            | 3 682,84            | 7 753,28          |
| <i>Bezpečnost a veřejný pořádek</i>                                   | 235,14                               | 0,00                | 235,14            |
| <i>Ostatní příspěvky obcím a DSO</i>                                  | 680,73                               | 680,73              | 0,00              |
| <b><i>Celkem grantová a dotační politika kraje obcím a DSO</i></b>    | <b>198 166,32</b>                    | <b>127 221,71</b>   | <b>70 944,60</b>  |
| <b><i>Dary</i></b>  |                                      |                     |                   |
| <i>Řešení následků živelných pohrom</i>                               | 2 620,00                             | 2 620,00            | 0,00              |
| <i>Záštity a ostatní příspěvky</i>                                    | 140,50                               | 140,50              | 0,00              |
| <i>Zvlášť významné akce Jihočeského kraje</i>                         | 340,00                               | 340,00              | 0,00              |
| <i>Řešení následků živelných pohrom – veřejná sbírka</i>              | 1 104,53                             | 1 104,53            | 0,00              |
| <b><i>Celkem dary</i></b>   | <b>4 205,03</b>                      | <b>4 205,03</b>     | <b>0,00</b>       |

## VIII. Hospodaření zřizovaných příspěvkových organizací

**Kraj** byl k 31. 12. 2013 zřizovatelem **163 příspěvkových organizací**. Rozdělení hospodářských výsledků včetně přidělů do fondů a způsobu řešení ztráty a poprvé za rok 2013 i ročních účetních závěrek (usnesením č. 466/2014/RK-38 ze dne 24. 4. 2014) schválila rada kraje jako zřizovatel.

Souhrnné výsledky za jednotlivé oblasti jsou uvedeny v následujícím přehledu:

| <i>Odvětví PO</i>    | <i>Počet PO ziskových</i> | <i>Zisk (v Kč)</i>          | <i>Počet PO ztrátových</i> | <i>Ztráta (v Kč)</i>       | <i>PO s nulovým výsledkem</i> |
|----------------------|---------------------------|-----------------------------|----------------------------|----------------------------|-------------------------------|
| <i>Školství</i>      | <i>125</i>                | <i>26 109 753,90</i>        | <i>0</i>                   | <i>-</i>                   | <i>5</i>                      |
| <i>Kultura</i>       | <i>10</i>                 | <i>5 208 224,64</i>         | <i>2</i>                   | <i>324 498,23</i>          | <i>0</i>                      |
| <i>Zdravotnictví</i> | <i>1</i>                  | <i>345 561,69</i>           | <i>1</i>                   | <i>435 843,71</i>          | <i>0</i>                      |
| <i>Sociální věci</i> | <i>10</i>                 | <i>1 489 136,24</i>         | <i>4</i>                   | <i>3 165 629,92</i>        | <i>3</i>                      |
| <i>Cestovní ruch</i> | <i>1</i>                  | <i>821 112,58</i>           | <i>0</i>                   | <i>-</i>                   | <i>0</i>                      |
| <i>Doprava</i>       | <i>1</i>                  | <i>15 432 468,73</i>        | <i>0</i>                   | <i>-</i>                   | <i>0</i>                      |
| <b><i>Celkem</i></b> | <b><i>148</i></b>         | <b><i>49 406 257,78</i></b> | <b><i>7</i></b>            | <b><i>3 925 971,86</i></b> | <b><i>8</i></b>               |

Ve **školství** byl kraj k 31. 12. 2013 zřizovatelem **130 škol a školských zařízení**. Hospodaření bylo ukončeno se ziskem 26 109 753,90 Kč u 125 organizací a s nulovým výsledkem u 5 organizací.

Výsledek hospodaření za rok 2013 z hlavní činnosti činil 13 042 112,63 Kč a vznikl především z pronájmů tělocvičen, učeben, hudebních nástrojů, z produktivní práce žáků, z úspory školného ZUŠ a VOŠ, z letní činnosti DDM, z úroků na bankovních účtech a nedočerpáním provozního příspěvku zřizovatele z důvodu úspory provozních nákladů především za energie a služby vlivem úsporných opatření nebo odložením realizace akcí do následujícího roku.

Výsledek hospodaření z doplňkové činnosti ve výši 13 067 641,27 Kč tvoří cca polovinu (50,05 %) celkového výsledku hospodaření po zdanění. Doplňková činnost škol a školských zařízení probíhá v oblasti poskytování stravovacích a ubytovacích služeb během školního roku, ale především o hlavních prázdninách, dále školy pořádají kurzy a školení v oblasti výpočetní techniky a programování, řízení motorových vozidel, sváření, první pomoci, provádí měření emisí a technické prohlídky vozidel, rekvalifikační kurzy, projektovou činnost, kopírovací služby, reklamu a propagaci, prodej výrobků a služeb, apod. Z celkového zlepšeného výsledku hospodaření činí přiděl do fondů odměn 7 052 809,93 Kč, tj. 27 % a do rezervních fondů 19 056 943,97 Kč, tj. 73 % z VH.

Rozdělení zlepšených výsledků hospodaření bylo dne 24. 4. 2014 schváleno radou kraje usnesením č. 479/2014/RK-38.

V odvětví **kultury** byl k 31. 12. 2013 kraj zřizovatelem 12 organizací. Přičemž 10 organizací hospodařilo se ziskem 5 208 224,64 Kč a 2 se ztrátou 324 498,23 Kč. Z výsledků hospodaření bylo do rezervních fondů přiděleno 5 091 655,64 Kč a do fondů odměn 116 569,00 Kč, ztráty ve výši 324 498,23 Kč byly pokryty z rezervních fondů. Rozdělení výsledků hospodaření a přiděly do fondů byly provedeny v souladu s usnesením č. 482/2014/RK-38 ze dne 24. 4. 2014.

Ve **zdravotnictví** byl kraj ke dni 31. 12. 2013 zřizovatelem 2 organizací - Zdravotnické záchranné služby Jihočeského kraje hospodařící se ziskem 345 561,69 Kč a Psychiatrické léčebny Lnáře hospodařící se ztrátou 435 843,71 Kč. Po schválení výsledků hospodaření v radě kraje dne 24. 4. 2014 a v souladu s usnesením č. 467/2014/RK-38 bude u Zdravotnické záchranné služby Jihočeského kraje proveden přiděl ze zisku do rezervního fondu, u Psychiatrické léčebny Lnáře bude větší část ztráty pokryta z rezervního fondu a zbylá část ztráty ve výši 28 698,22 Kč bude převedena na účet Neuhrazená ztráta minulých let.

V **sociální** oblasti byl kraj k 31. 12. 2013 zřizovatelem 17 organizací. 10 organizací hospodařilo se ziskem 1 489 136,24 Kč: 5 domovů pro seniory, 2 domovy pro osoby se zdravotním postižením, 1 denní a týdenní stacionář, 1 centrum sociálních služeb, 1 domov PETRA Mačkov. 4 organizace vykázaly ztrátu 3 165 629,92 Kč. 3 organizace hospodařily s nulovým výsledkem. Návazně

na projednání v radě kraje dne 24. 4. 2014 byly podle usnesení č. 468/2014/RK-38 provedeny přiděly ze zisku do peněžních fondů příspěvkových organizací, ztráty budou pokryty z rezervních fondů.

V odvětví **cestovního ruchu** byl k 31. 12. 2013 kraj zřizovatelem 1 organizace - Jihočeské centrály cestovního ruchu, která vykázala po zdanění zisk 821 112,58 Kč. Návazně na projednání v radě kraje dne 15. 5. 2014 byly podle usnesení č. 486/2014/RK-39 provedeny přiděly do fondu rezervního ve výši 661 112,58 Kč a fondu odměn ve výši 160 000,- Kč.

V odvětví **dopravy** byl k 31. 12. 2013 kraj zřizovatelem 1 organizace - Správy a údržby silnic Jihočeského kraje, která vykázala celkem zisk po zdanění 15 432 468,73 Kč. Návazně na projednání v radě kraje dne 24. 4. 2014 byl podle usnesení č. 474/2014/RK-38 proveden přiděl do rezervního fondu.

## **IX. Hospodaření založených obchodních společností**

Podrobný přehled hospodaření za **jednotlivé konkrétní subjekty** je uveden v Přílohách č. 7 a č. 8.

**Souhrnný přehled** výsledků hospodaření **nemocnic** za rok 2013:

(v tis. Kč)

| Název                                     | Výnosy celkem       | Náklady celkem      | Zisk/ztráta po zdanění | Objem majetku k 31. 12. 2013 |
|---|---------------------|---------------------|------------------------|------------------------------|
| <i>Jihočeské nemocnice, a.s.- holding</i> | 6 517,96            | 6 468,31            | 49,65                  | 11 432,23                    |
| <i>Nemocnice České Budějovice, a.s.</i>   | 3 352 681,00        | 3 320 576,00        | 32 105,00              | 2 841 081,00                 |
| <i>Nemocnice Český Krumlov, a.s.</i>      | 362 868,00          | 362 719,00          | 149,00                 | 415 958,00                   |
| <i>Nemocnice Dačice, a.s.</i>             | 48 442,00           | 48 377,00           | 65,00                  | 36 520,00                    |
| <i>Nemocnice Jindřichův Hradec, a.s.</i>  | 490 566,00          | 490 214,00          | 352,00                 | 749 823,00                   |
| <i>Nemocnice Písek, a.s.</i>              | 614 793,00          | 613 312,00          | 1 481,00               | 675 118,00                   |
| <i>Nemocnice Prachatice, a.s.</i>         | 274 296,00          | 272 617,00          | 1 679,00               | 396 511,00                   |
| <i>Nemocnice Strakonice, a.s.</i>         | 458 675,00          | 458 520,00          | 155,00                 | 684 132,00                   |
| <i>Nemocnice Tábor, a.s.</i>              | 711 913,00          | 710 892,00          | 1 021,00               | 622 170,00                   |
| <b>Celkem nemocnice</b>                   | <b>6 320 751,96</b> | <b>6 283 695,31</b> | <b>37 056,65</b>       | <b>6 432 745,23</b>          |

**Souhrnný přehled** výsledků hospodaření **ostatních subjektů** za rok 2013:

(v tis. Kč)

| Název  | Výnosy celkem    | Náklady celkem   | Zisk/ztráta po zdanění | Objem majetku k 31. 12. 2013 |
|--|------------------|------------------|------------------------|------------------------------|
| <i>RERA a.s.</i>                               | 13 471,00        | 11 919,00        | 1 552,00               | 21 964,00                    |
| <i>Jihočeské letiště České Budějovice a.s.</i> | 36 841,00        | 36 205,00        | 636,00                 | 16 145,00                    |
| <i>Jihočeský vědeckotechnický park, a.s.</i>   | 765,00           | 2 228,00         | -1 463,00              | 45 966,00                    |
| <i>JIKORD s.r.o.</i>                           | 5 072,00         | 5 072,00         | 0,00                   | 2 003,00                     |
| <i>Nadační fond Lenorské sklo</i>              | 170,95           | 6 263,00         | -6 092,05              | 481 134,93                   |
| <b>Celkem ostatní subjekty</b>                 | <b>56 319,95</b> | <b>61 687,00</b> | <b>-5 367,05</b>       | <b>567 212,93</b>            |

## X. Evropské projekty

Jihočeský kraj se jako příjemce, zprostředkující subjekt či partner v roce 2013 finančně podílel na 108 projektech spolufinancovaných v rámci příslušných operačních programů EU včetně Finančních mechanismů EHP/Norska. Jednalo se mimo jiné o 20 projektů v rámci ROP NUTS II Jihozápad, 15 projektů v rámci OP Životní prostředí a 47 projektů v rámci OP Evropské územní spolupráce.

V průběhu roku bylo ukončeno (finančně vyúčtováno) celkem 32 projektů, které Jihočeský kraj finančně podpořil, včetně 5 projektů v rámci ROP NUTS II Jihozápad, 8 projektů v rámci OP Životní prostředí a 14 projektů v rámci OP Evropské územní spolupráce.

Z rozpočtu kraje bylo v r. 2013 na „projekty EU“ (včetně zálohových prostředků EU a SR) poskytnuto 938 389 tis. Kč. Výše přijatých prostředků na projekty EU a Finančních mechanismů EHP/Norska činila v roce 2013 celkem 413 927 tis. Kč, z toho na zálohách (tj. částkách poskytnutých z platebního orgánu před výdajem na realizaci projektů = tzv. průběžné financování) a přeposlaných finančních prostředcích obdržel kraj částku 179 259 tis. Kč (včetně úroků).

V roce 2013 Jihočeský kraj uspěl jako žadatel v rámci 8 nových projektů v operačních programech (počítáno bez úspěšných projektů příspěvkových organizací a subjektů s majetkovou účastí kraje).

## XI. Majetek Jihočeského kraje

Podrobný přehled o **celkovém stavu majetku** kraje je uveden v Příloze č. 4 - Zpráva o majetku kraje k 31. 12. 2013. Přehled o **stavu finančního majetku** kraje je součástí Přílohy č. 5 (Příloha k roční účetní závěrce Jihočeského kraje). Součástí této přílohy jsou rovněž výkazy ROZVAHA - BILANCE, VÝKAZ ZISKU A ZTRÁTY a PŘÍLOHA ÚSC. V účetnictví kraje byl k 31. 12. 2013 vykázan tento stav finančního majetku:

### **Majetkové účasti v osobách s rozhodujícím vlivem:**

K 31. 12. 2013 činil stav na **účtu 061** celkem **7 774 893 155,90 Kč** (tzn. navýšení o částku 93 400 000,00 Kč proti 7 681 493 155,90 Kč k 31. 12. 2012). V průběhu roku 2013 došlo k navyšování základního kapitálu formou peněžitých vkladů Jihočeského kraje na základě uzavřených smluv o upsání akcií Jihočeského kraje jako jediného akcionáře s jednotlivými akciovými společnostmi a dle usnesení valných hromad. Tato skutečnost měla vliv na výše uvedené navýšení majetkové účasti kraje v osobách s rozhodujícím vlivem.

### **Majetkové účasti v osobách s podstatným vlivem:**

K 31. 12. 2013 činil stav **účtu 062** celkem **1 633 600,00 Kč** (stejně jako k 31. 12. 2001). Účetní hodnota vkladu - RERA a.s. 633 600,00 Kč, Jihočeské letiště České Budějovice a.s. 1 000 000,00 Kč. Podíl na základním kapitálu - RERA a.s. 30 %, Jihočeské letiště České Budějovice a.s. 50 %.

Podrobný konkrétní přehled o **hospodaření krajem založených subjektů** v roce 2013 je uveden za **nemocnice** v Příloze č. 7 a za **další osoby s majetkovou účastí kraje** v Příloze č. 8.

### **Dlouhodobé půjčky:**

K 31. 12. 2013 činil stav **účtu 067** celkem **295 516 411,72 Kč**. Na tomto účtu jsou evidovány dlouhodobé půjčky vůči založeným společnostem s rozhodujícím či podstatným vlivem kraje. Položky tohoto účtu jsou pohledávky z dlouhodobých půjček za těmito založenými společnostmi:

- Nemocnice Písek, a.s. (IČ 26095190) - „Realizace úspor energie v Nemocnici Písek, a.s.“ ve výši 18 999 094,00 Kč,
- Nemocnice Strakonice, a.s. (IČ 26095181) - „Ekologizace nemocnic v majetku Jihočeského kraje“ ve výši 51 108 659,00 Kč,
- Jihočeské nemocnice, a.s. (IČ 26093804) - „Healthacross in Practice“ (OP Přeshraniční spolupráce ČR - Rakousko) ve výši 2 730 415,94 Kč,
- JIKORD s.r.o., České Budějovice (IČ 28117018) - „Dosažitelnost spojuje“ ve výši 1 364 130,00 Kč,
- Jihočeský vědeckotechnický park, a.s., České Budějovice (IČ 28080581) - „Rozvoj JVTP Etapa IIA“, ve výši 28 098 000,00 Kč,

- Nemocnice Písek, a.s. (IČ 26095190) - „Přístrojové vybavení - IC Nemocnice Písek, a.s.“ ve výši 2 146 131,93 Kč,
- Nemocnice Strakonice, a.s. (IČ 26095181) - „Přístavba a rekonstrukce operačních sálů a multioborové JIP Nemocnice Strakonice, a.s.“ ve výši 114 022 708,00 Kč,
- Nemocnice Strakonice, a.s. (IČ 26095181) - „Rekonstrukce lůžkového fondu Nemocnice Strakonice, a.s.“ ve výši 64 581 019,00 Kč,
- Nemocnice Dačice, a.s. (IČ 28113195) - „Snížení energetické náročnosti Nemocnice Dačice, a.s.“ ve výši 2 537 915,46 Kč,
- Nemocnice Jindřichův Hradec, a.s. (IČ 26095157) - „Snížení energetické náročnosti budov poliklinik Nemocnice Jindřichův Hradec, a.s.“ ve výši 3 296 037,56 Kč,
- Nemocnice Jindřichův Hradec, a.s. (IČ 26095157) - „Snížení energetické náročnosti budovy dětské polikliniky a instalace solárního systému pro ohřev TV“ ve výši 1 528 875,83 Kč,
- Nemocnice Strakonice, a.s. (IČ 26095181) - „Snížení energetické náročnosti areálu Nemocnice Strakonice, a. s. - Etapa 2“ ve výši 5 103 425,00 Kč.

## **XII. Významné vlivy působící na finanční hospodaření kraje**

Nejvýznamnější vliv na hospodaření kraje mělo a bude mít zvýšení stavu **zůstatků nesplacených úvěrů** na konci roku 2013 na 1,1 mld. Kč se splatností v letech 2014-2017. Úvěry Jihočeského kraje jsou účelově určeny k finančnímu zajištění projektů spolufinancovaných v rámci Regionálního operačního programu Jihozápad ustanoveného na programovací období 2007-2013, zejména na projekty podpory investic do regionální sítě silnic II. a III. třídy.

Dalším významným faktorem působícím na hospodaření kraje je **zřízení Fondu rezerv a rozvoje Jihočeského kraje**. Hlavním účelem fondu je shromažďování vlastních finančních zdrojů kraje z přebytku hospodaření z minulých let, z mimořádných příjmů, které nejsou určeny k využití v běžném roce, nebo z odložených, v rozpočtovém roce nerealizovaných, akcí. Použití fondu je určeno ke krytí schodku rozpočtu běžného roku, zejména při sestavování rozpočtu výdajů k financování víceletých a rozvojových akcí či projektů, v průběhu roku pak ke krytí schodku vzniklého případným výpadkem příjmů nebo k realizaci mimořádných výdajů kraje.

## **XIII. Přezkoumání hospodaření kraje**

Přezkoumání hospodaření kraje za rok 2013 bylo provedeno na základě ustanovení § 20 zákona č. 129/2000 Sb., o krajích (krajské zřízení), ve znění pozdějších předpisů a v souladu se zákonem č. 420/2004 Sb., o přezkoumávání hospodaření územních samosprávných celků a dobrovolných svazků obcí, ve znění pozdějších předpisů, na Krajském úřadu Jihočeského kraje.

Přezkoumání hospodaření provedli ve dnech 27. srpna až 13. září 2013 jako 1. dílčí přezkoumání hospodaření a 28. ledna až 21. března 2014 jako 2. dílčí přezkoumání hospodaření kontrolori oddělení Přezkoumávání hospodaření územních samosprávných celků odboru 17 Kontrola Ministerstva financí a další přizvané osoby.

Návrh Zprávy o výsledku přezkoumání hospodaření Jihočeského kraje za rok 2013 (dále jen „Zpráva“) byl na úrovni ředitele KÚ projednán 22. dubna 2014 a kraj proti němu neuplatnil žádnou námitku. **Zpráva** byla kraji doručena 6. května 2014 a je uvedena v Příloze č. 10 tohoto materiálu.

V části D. Zprávy „Závěr z přezkoumání hospodaření za rok 2013“ je v D. I. konstatováno, že **při přezkoumání hospodaření Jihočeského kraje za rok 2013 podle § 2 a § 3 zákona č. 420/2004 Sb. nebyly zjištěny chyby a nedostatky**. Vzhledem k této skutečnosti není s ohledem na obsah zprávy navrhováno přijetí opatření k nápravě.

## **XIV. Seznam použitých zkratk**

|            |   |
|------------|---|
| AP PRK     | Akční plán programu rozvoje kraje   |
| DD         | Domov důchodců  |
| DM         | Drobný majetek  |
| DP         | Daň z příjmu  |
| DSO        | Dobrovolný svazek obcí  |
| EIB        | Evropská investiční banka   |
| FKSP       | Fond kulturních a sociálních potřeb                                       |
| FM         | Finanční majetek  |
| EHP/Norsko | Evropské hospodářská pomoc/Norsko   |
| FRSO       | Fond rozvoje sociální oblasti   |
| FRŠ        | Fond rozvoje školství   |
| FSP        | Fond sociálních potřeb  |
| FVH        | Fond vodního hospodářství   |
| FZ         | Fond zastupitelů  |
| GG         | Globální grant  |
| GP         | Grantový program nebo projekt   |
| JVTP       | Jihočeský vědeckotechnický park   |
| KÚ         | Krajský úřad  |
| MD         | Ministerstvo dopravy  |
| MF         | Ministerstvo financí  |
| MK         | Ministerstvo kultury  |
| MV         | Ministerstvo vnitra   |
| MZ         | Ministerstvo zdravotnictví  |
| NF         | Národní fond  |
| OEZI       | Odbor evropských záležitostí  |
| OP VK      | Operační program Vzdělání pro konkurenceschopnost                         |
| ORJ        | Organizační rozpočtová jednotka = odbor nebo samostatné oddělení          |
| PO         | Právnícká osoba   |
| PO         | Příspěvková organizace  |
| RO         | Rozpočtové opatření   |
| ROP        | Regionální operační program   |
| SF EU      | Strukturální fond Evropské unie   |
| SOŠE       | Střední odborná škola elektrotechnická                                    |
| SR         | Státní rozpočet   |
| ÚPD        | Územní projektová dokumentace   |
| UR         | Upravený rozpočet   |
| ÚSC        | Územní samosprávný celek  |
| UZ         | Účelový znak (součást rozpočtové věty pro bližší identifikaci prostředků) |
| VH         | Výsledek hospodaření  |
| VHI        | Vodohospodářská infrastruktura  |
| VOŠ        | Vyšší odborná škola   |
| VPS        | Všeobecná pokladní správa (kapitola státního rozpočtu)                    |
| ZBÚ        | Základní běžný účet   |