

**Závěrečný účet**  
**Jihočeského kraje**  
**za rok 2010**

**Červen 2011**

## **O B S A H :**

<b><u>Textová část</u></b>	strana
I. Základní charakteristiky finančního hospodaření kraje	3
II. Příjmy a výdaje kraje	5
III. Výsledek hospodaření a návrh zapojení do rozpočtu	8
IV. Dotace poskytnuté kraji	12
V. Mimorozpočtové zdroje – fondy a úvěry	14
VI. Provedená rozpočtová opatření	14
VII. Prostředky převedené obcím a DSO z rozpočtu kraje	14
VIII. Hospodaření příspěvkových organizací	15
IX. Evropské projekty	16
X. Majetek Jihočeského kraje	16
XI. Významné vlivy působící na finanční hospodaření kraje	17
XII. Přezkoumání hospodaření kraje	17
XIII. Seznam použitých zkratk	18

<b><u>Přílohy</u></b>	počet stran
Příloha č. 1 Podrobný přehled o plnění a čerpání rozpočtu	26
Příloha č. 2 Přehled hospodářských výsledků zřizovaných organizací	28
Příloha č. 3 Zpráva o majetku kraje	2
Příloha č. 4 Příloha k účetní závěrce Jihočeského kraje za rok 2010	46
Příloha č. 5 Porovnání účetního výsledku hospodaření se saldem příjmů a výdajů	3
Příloha č. 6 Prostředky přidělené v rámci grantové a dotační politiky	2
Příloha č. 7 Informace včetně zpráv auditorů o hospodaření nemocnic a.s.	80
Příloha č. 8 Informace o hospodaření dalších osob s majetkovou účastí kraje	36
Příloha č. 9 Informace o přezkoumání hospodaření obcí a DSO	1
Příloha č. 10 Zpráva o výsledku přezkoumání hospodaření Jihočeského kraje	6

### I. Základní charakteristiky finančního hospodaření kraje.

Rozpočet na rok 2010 byl schválen usnesením Zastupitelstva Jihočeského kraje č. 586/2009/ZK-11 na jeho 11. zasedání dne 15. 12. 2009 jako přebytkový, tzn. s kladným saldem příjmů a výdajů. Současně bylo schváleno užití tohoto přebytku na úhradu splátek dlouhodobých přijatých úvěrů (od Komerční banky a EIB dle splátkových kalendářů prostřednictvím třídy 8 – financování).

V průběhu rozpočtového roku byly příjmy i výdaje schváleného rozpočtu průběžně upravovány rozpočtovými opatřeními, evidovanými v časové posloupnosti. Důvodem rozpočtových opatření bylo zejména zapojení přebytku hospodaření minulých let do rozpočtu 2010, úpravy rozpočtu z titulu dotací přijatých ze státního rozpočtu, státních fondů a dalších rozpočtů a operativní přesuny mezi položkami a paragrafy. Kromě toho byly v průběhu roku prováděny i další úpravy rozpočtu - např. řešení v době schvalování rozpočtu neznámých skutečností, týkajících se mimo jiného i financování evropských projektů.

V důsledku provedených změn rozpočtu se kladné saldo příjmů a výdajů ve schváleném rozpočtu změnilo na záporné saldo v upraveném rozpočtu. Důvodem bylo zařazení nedočerpaných výdajů roku 2009 do rozpočtu 2010 s využitím principu převoditelnosti. Vzniklý schodek bylo prostřednictvím třídy 8 - financování schváleno pokrýt z hospodářského přebytku předchozího roku a z nedočerpaného úvěru od Komerční banky.

V porovnání s upraveným rozpočtem vykazuje skutečnost ke konci rozpočtového roku 2010 kladný výsledek hospodaření, i když nižší než byl původně schválený přebytek. Skutečně dosažené kladné saldo na konci 2010 vyplývá především z nedočerpání rozpočtovaných výdajů, které jsou na základě principu převoditelnosti (prostředky sesmluvněné či přidělené rozhodnutím samosprávy) převáděny formou rozpočtových opatření do rozpočtu roku 2011.

<i>Ukazatel rozpočtu (v tis. Kč)</i>	<i>Schválený rozpočet</i>	<i>Upravený rozpočet</i>	<i>Skutečnost k 31. 12. 2010</i>	<i>% plnění uprav. rozpočtu</i>
<i>Příjmy po konsolidaci</i>	11 378 185,54	10 323 609,08	10 222 115,72	99,02
<i>Výdaje po konsolidaci</i>	10 892 882,51	10 789 061,82	9 892 531,11	91,69
<b><i>Saldo příjmů a výdajů</i></b>	<b>+485 303,03</b>	<b>-465 452,74</b>	<b>+329 584,61</b>	<b>x</b>

Zlepšení skutečně vykázaného salda proti upravenému rozpočtu o 795 037,35 tis. Kč bylo při mírném nenaplnění upraveného rozpočtu příjmů o 101 493,36 tis. Kč tedy nejpodstatněji ovlivněno nižším čerpáním upraveného rozpočtu běžných i kapitálových výdajů o 896 530,71 tis. Kč,

<i>Ukazatel třídy 8 – financování (v tis. Kč)</i>	<i>Schválený rozpočet</i>	<i>Upravený rozpočet</i>	<i>Rozdíl uprav. a schvál. rozp.</i>	<i>Skutečnost k 31. 12. 2010</i>	<i>Rozdíl skut. a uprav. rozp.</i>
<i>Změna stavu na všech účtech</i>	0,00	514 505,78	+514 505,78	-148 484,64	-662 990,42
<i>Přijaté úvěry tuzemsko</i>	0,00	350 000,00	+350 000,00	218 750,00	-131 250,00
<i>Splátky dlouhod. úvěrů tuzemsko</i>	-225 000,00	-168 750,00	+56 250,00	-168 750,00	0,00
<i>Splátky dlouhod. úvěrů zahraničí</i>	-260 303,03	-260 303,03	0,00	-260 303,03	0,00
<i>Aktivní operace řízení likvidity</i>	0,00	30 000,00	+30 000,00	30 108,50	+108,50
<i>Nerealizované kurzové rozdíly</i>	0,00	0,00	0,00	-905,61	-905,61
<b><i>Financování celkem</i></b>	<b>-485 303,03</b>	<b>465 452,74</b>	<b>+950 755,77</b>	<b>-329 584,61</b>	<b>-795 037,53</b>

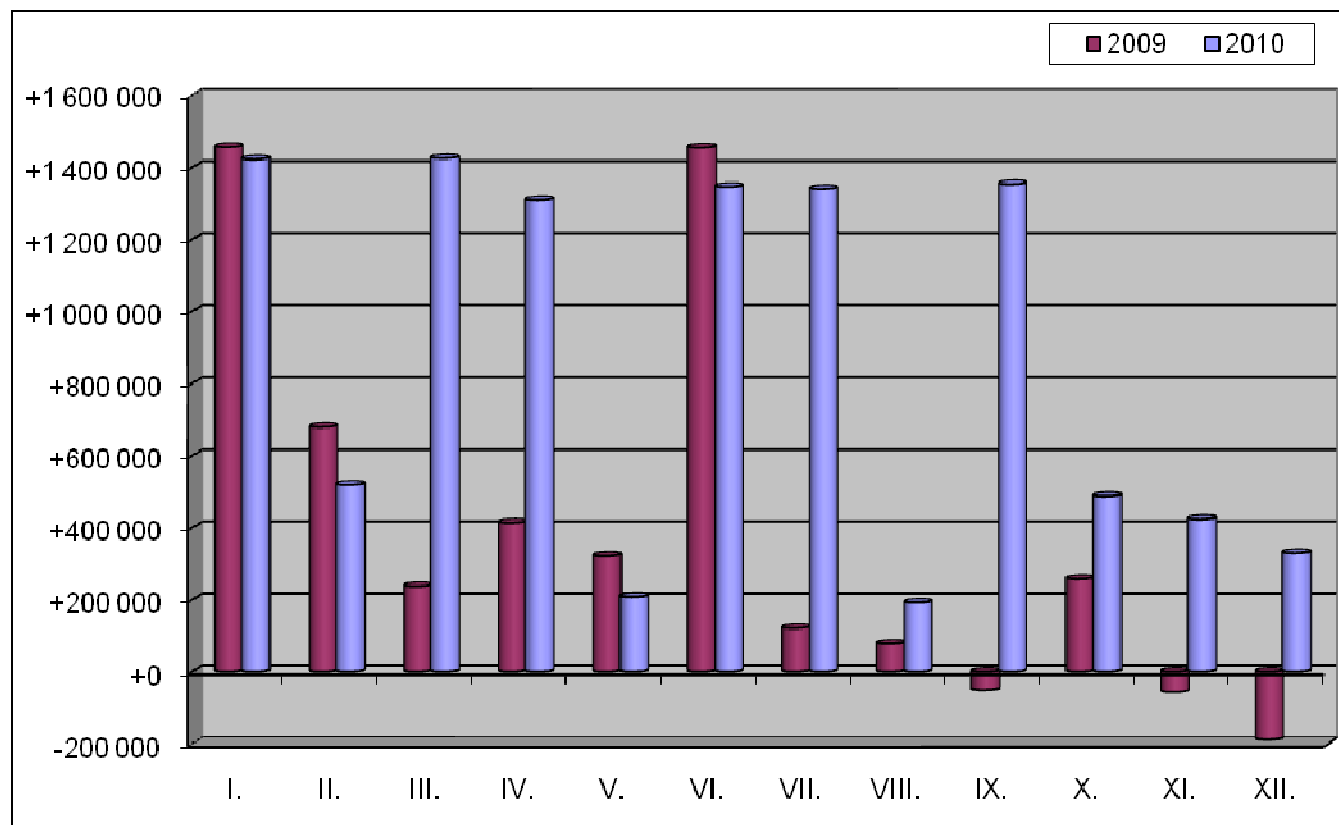
Rozdíl financování (součet třídy 8) mezi upraveným a schváleným rozpočtem v objemu +950 755,77 tis. Kč vyplynul zejména z rozhodnutí o zapojení kumulovaného hospodářského výsledku minulých let do rozpočtu 2010 na základě schváleného závěrečného účtu kraje za rok 2009, dále z rozhodnutí o přijetí nedočerpaného úvěru od KB a v neposlední řadě z rozpočtového snížení splátky úvěru v KB.

Rozdíl financování mezi vykázanou skutečností a upraveným rozpočtem ve výši -795 037,53 tis. Kč je pak dán především změnou stavu prostředků na veškerých účtech kraje (tj. běžných i fondových) a nižším čerpáním sjednaného úvěrového rámce.

**Měsíční vývoj plnění příjmů a výdajů** po konsolidaci a vývoj skutečnosti salda mezi příjmy a výdaji kraje v průběhu roku 2010 je zřejmý z následující tabulky a grafu (v tis. Kč):

Období	Příjmy	Výdaje	Saldo příjmů a výdajů
leden	1 803 335,34	380 846,91	+1 422 488,43
leden - únor	2 236 989,72	1 717 625,71	+519 364,01
leden - březen	3 812 478,29	2 387 303,40	+1 425 174,89
leden - duben	4 154 508,43	2 845 918,66	+1 308 589,78
leden - květen	4 544 850,08	4 336 669,09	+208 181,00
leden - červen	6 164 985,78	4 818 322,86	+1 346 662,91
leden - červenec	6 674 393,38	5 333 949,63	+1 340 443,75
leden - srpen	7 108 772,04	6 916 569,51	+192 202,52
leden - září	8 682 345,21	7 328 710,96	+1 353 634,26
leden - říjen	8 955 705,42	8 467 788,67	+487 916,74
leden - listopad	9 754 379,63	9 330 601,44	+423 778,19
leden - prosinec	10 222 115,72	9 892 531,11	+329 584,61

**Měsíční vývoj salda příjmů a výdajů v letech 2009 a 2010**



K 31. 12. 2010 byly na peněžních účtech kraje vykázány tyto zůstatky: na ZBÚ 777 439 337,61 Kč (zvýšení o 147 171 802,80 Kč proti 630 267 534,81 Kč v r. 2009); krátkodobé termínované vklady 11 302 060,00 Kč (zvýšení o 11 275 595,00 Kč proti 26 465,00 Kč v r. 2009); na fondech kraje 44 849 008,10 Kč (pokles o 9 962 762,16 Kč proti 54 811 770,26 Kč v r. 2009); **celkem na účtech a fondech 833 590 405,71 Kč** (zvýšení o 148 484 635,64 Kč proti 685 105 770,07 Kč v r. 2009).

K vyčíslení hospodářského výsledku pro návrh závěrečného účtu kraje byl proveden rozbor jeho složení, započítány výsledky hospodaření roku 2010 i minulých let a vlivy stavů zůstatků úvěrů, očištění o poskytnuté půjčky a návratné finanční výpomoci a snížení o úhradu smluvních závazků a samosprávou již schválených výdajů neprofinancovaných v roce 2010. Takto upravený zůstatek disponibilních prostředků je možné zapojit do rozpočtu kraje roku 2011 s použitím na účely podle rozhodnutí zastupitelstva. (Blíže viz kapitola III. na straně 8 tohoto materiálu.)

## II. Příjmy a výdaje kraje

Údaje o plnění rozpočtu kraje vycházejí z účetních a rozpočtových výkazů k datu 31. 12. 2010. Rozdíl údajů před a po konsolidaci je dán objemy na konsolidačních položkách a souvisí s operacemi a využíváním základního běžného, příjmového a výdajového účtu, speciálních účtů a fondů kraje. Jak bylo v předchozí kapitole uvedeno, získal kraj v rámci vykázaných výsledků hospodaření po konsolidaci 10 222 115,72 tis. Kč příjmů a realizoval 9 892 531,11 tis. Kč výdajů.

Meziroční porovnání příjmů a výdajů před konsolidací plyne z následujícího přehledu:

<i>Ukazatel (v tis. Kč)</i>	<i>Skutečnost 2009</i>	<i>Skutečnost 2010</i>	<i>2010 - 2009</i>	<i>meziroční %</i>
<i>Daňové příjmy</i>	<i>3 885 364,67</i>	<i>3 990 755,22</i>	<i>+105 390,55</i>	<i>102,71</i>
<i>Nedaňové příjmy</i>	<i>339 356,30</i>	<i>280 784,34</i>	<i>-58 571,96</i>	<i>82,74</i>
<i>Kapitálové příjmy</i>	<i>9 566,05</i>	<i>4 109,65</i>	<i>-5 456,40</i>	<i>42,96</i>
<i>Přijaté transfery</i>	<i>11 452 902,25</i>	<i>11 032 284,79</i>	<i>-420 617,46</i>	<i>96,33</i>
<b><i>Příjmy celkem</i></b>	<b><i>15 687 189,27</i></b>	<b><i>15 307 934,00</i></b>	<b><i>-379 255,27</i></b>	<b><i>97,60</i></b>
<i>Běžné výdaje</i>	<i>14 432 127,90</i>	<i>13 972 637,71</i>	<i>-459 490,19</i>	<i>96,82</i>
<i>Kapitálové výdaje</i>	<i>1 442 852,65</i>	<i>1 005 711,69</i>	<i>-437 140,96</i>	<i>69,70</i>
<b><i>Výdaje celkem</i></b>	<b><i>15 874 980,55</i></b>	<b><i>14 978 349,40</i></b>	<b><i>-896 631,15</i></b>	<b><i>94,35</i></b>

Přehled o vývoji a plnění rozpočtu příjmů a výdajů po konsolidaci uvádí následující tabulka:

<i>Třída a ukazatel (v tis. Kč)</i>	<i>Schválený rozpočet 2010</i>	<i>Upravený rozpočet 2010</i>	<i>Skutečnost k 31. 12. 2010</i>	<i>% plnění UR</i>
1 <i>Daňové příjmy</i>	<i>4 104 696,00</i>	<i>4 100 701,19</i>	<i>3 990 755,22</i>	<i>97,32</i>
2 <i>Nedaňové příjmy</i>	<i>189 646,30</i>	<i>271 913,01</i>	<i>280 784,34</i>	<i>103,26</i>
3 <i>Kapitálové příjmy</i>	<i>9 504,70</i>	<i>4 615,18</i>	<i>4 109,65</i>	<i>89,05</i>
x <i>Vlastní příjmy celkem</i>	<i>4 303 847,00</i>	<i>4 377 229,38</i>	<i>4 275 649,21</i>	<i>97,68</i>
4 <i>Přijaté transfery</i>	<i>7 074 338,54</i>	<i>5 946 379,70</i>	<i>5 946 466,51</i>	<i>100,00</i>
<b><i>Příjmy celkem</i></b>	<b><i>11 378 185,54</i></b>	<b><i>10 323 609,08</i></b>	<b><i>10 222 115,72</i></b>	<b><i>99,02</i></b>
5 <i>Běžné výdaje</i>	<i>9 013 448,60</i>	<i>9 244 918,51</i>	<i>8 886 819,42</i>	<i>96,13</i>
6 <i>Kapitálové výdaje</i>	<i>1 879 433,91</i>	<i>1 544 143,31</i>	<i>1 005 711,69</i>	<i>65,13</i>
<b><i>Výdaje celkem</i></b>	<b><i>10 892 882,51</i></b>	<b><i>10 789 061,82</i></b>	<b><i>9 892 531,11</i></b>	<b><i>91,69</i></b>

**Podrobný přehled o příjmech a výdajích za rok 2010** v detailním členění dle platné rozpočtové skladby podle paragrafů a položek je v souladu se zákonem č. 250/2000 Sb. uveden v **Příloze č. 1**.

**Daňové příjmy** (tzn. včetně správních poplatků a licencí), vyplývající ze zákona o rozpočtovém určení daní a z vlastní správní činnosti, dosáhly celkové výše **3 990 755,2 tis. Kč**. Příjmy z daní byly rozpočtovány zejména na základě predikce MF a rozpočtového výhledu kraje. V průběhu roku 2010 došlo rozpočtovými opatřeními k jejich snížení o 3 994,8 tis. Kč (daň z příjmů právnických osob za kraje snížena a správní poplatky zvýšeny). K 31. 12. 2010 byly daňové příjmy naplněny na **97,3 %**.

**Nedaňové příjmy** dosáhly objemu **280 784,3 tis. Kč**. Jejich výše byla dána zejména přijatými splátkami půjček (151 207,4 tis. Kč), příjmy z finančního vypořádání (48 230,7 tis. Kč), platbami za odběr podzemních vod (22 936,8 tis. Kč), uloženými pokutami (11 058,6 tis. Kč) a přijatými úroky (6 528,3 tis. Kč). K 31. 12. 2010 byly nedaňové příjmy naplněny na **103,3 %**.

**Kapitálové příjmy** ve výši **4 109,7 tis. Kč** tvořily především výnosy z prodeje nemovitostí, pozemků a z příspěvků na pořízení dlouhodobého majetku. Proti roku 2009 došlo k dalšímu poklesu, neboť kraj disponuje již pouze s minimálním stavem zbytného majetku vhodného k realizaci. Největší vliv měly příjmy z prodeje nemovitostí ve vlastnictví kraje (převážně se jedná o prodeje nemovitostí ve správě škol a školských zařízení, kde jsou tyto příjmy vázány na část výdajů Fondu rozvoje školství). K 31. 12. 2010 byly kapitálové příjmy naplněny na **89,1 %**.

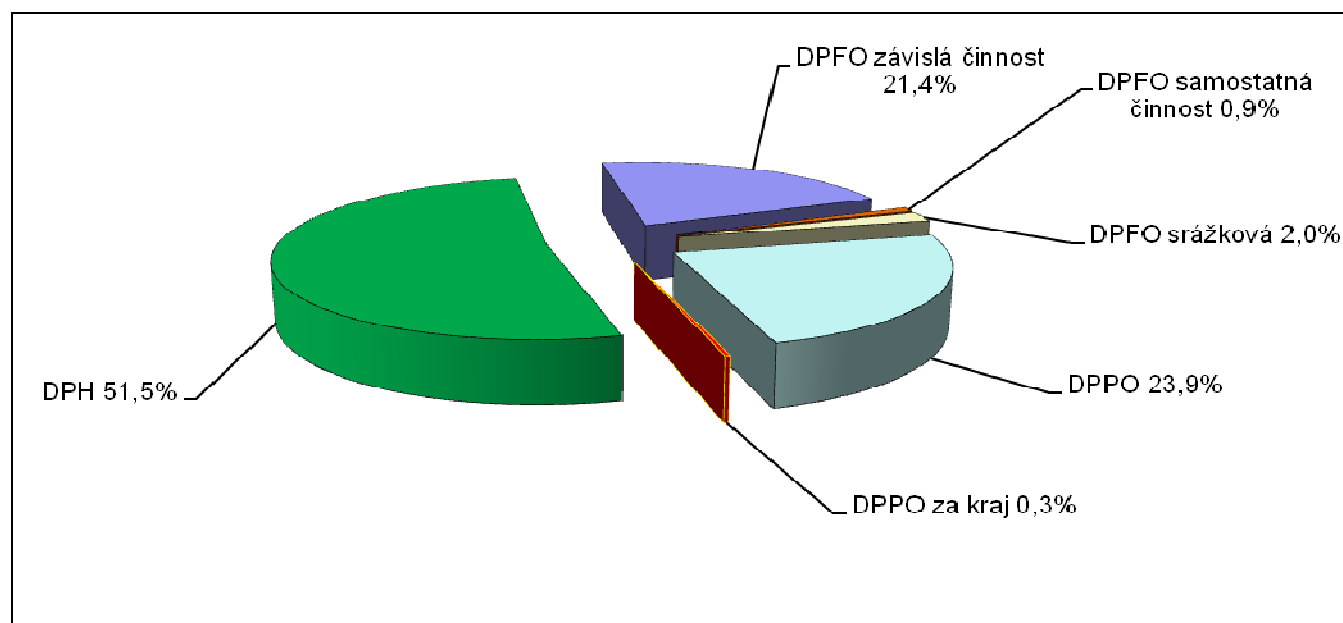
**Přijaté transfery** v objemu **5 946 466,5 tis. Kč** byly k 31. 12. 2010 naplněny na **100,0 %**. Absolutně rozhodující objem tvoří ostatní neinvestiční dotace ze státního rozpočtu (přijaté na položce 4116) v objemu 5 326 912,6 tis. Kč, tj. podíl 89,6 % z veškerých dotací.

**Souhrn** daňových, nedaňových a kapitálových příjmů tvoří **vlastní příjmy kraje**, které za rok 2010 představují objem **4 275 649,2 tis. Kč**. Výrazně převažující částí (93,3 %) vlastních příjmů jsou **příjmy z daní** (bez poplatků a příjmů z licencí) ve výši **3 988 438,3 tis. Kč**, které kraj inkasuje dle zákona č. 243/2000 Sb., o rozpočtovém určení daní. Jejich původně rozpočtovaný objem byl během roku 2010 rozpočtovým opatřením snížen u DP PO za kraj o 4 321,0 tis. Kč.

Přehled o **příjmech jednotlivých daní** v roce 2010 je zřejmý z následující tabulky (v tis. Kč):

Daň	Schválený rozpočet	Upravený rozpočet	Skutečnost k 31. 12. 2010
<i>DP fyzických osob ze závislé činnosti</i>	809 000,00	809 000,00	854 933,75
<i>DP fyzických osob ze samostatné výdělečné činnosti</i>	86 100,00	86 100,00	35 667,92
<i>DP fyzických osob z kapitálových výnosů (srážková)</i>	77 500,00	77 500,00	78 228,47
<i>DP právnických osob</i>	1 101 000,00	1 101 000,00	952 775,74
<i>DP právnických osob za kraj</i>	15 300,00	10 979,00	10 979,00
<i>Daň z přidané hodnoty</i>	2 014 000,00	2 014 000,00	2 055 853,41
<b><i>Celkem příjmy z daní</i></b>	<b>4 102 900,00</b>	<b>4 098 579,00</b>	<b>3 988 438,29</b>

**Podíl jednotlivých daní** dle skutečnosti roku 2010:



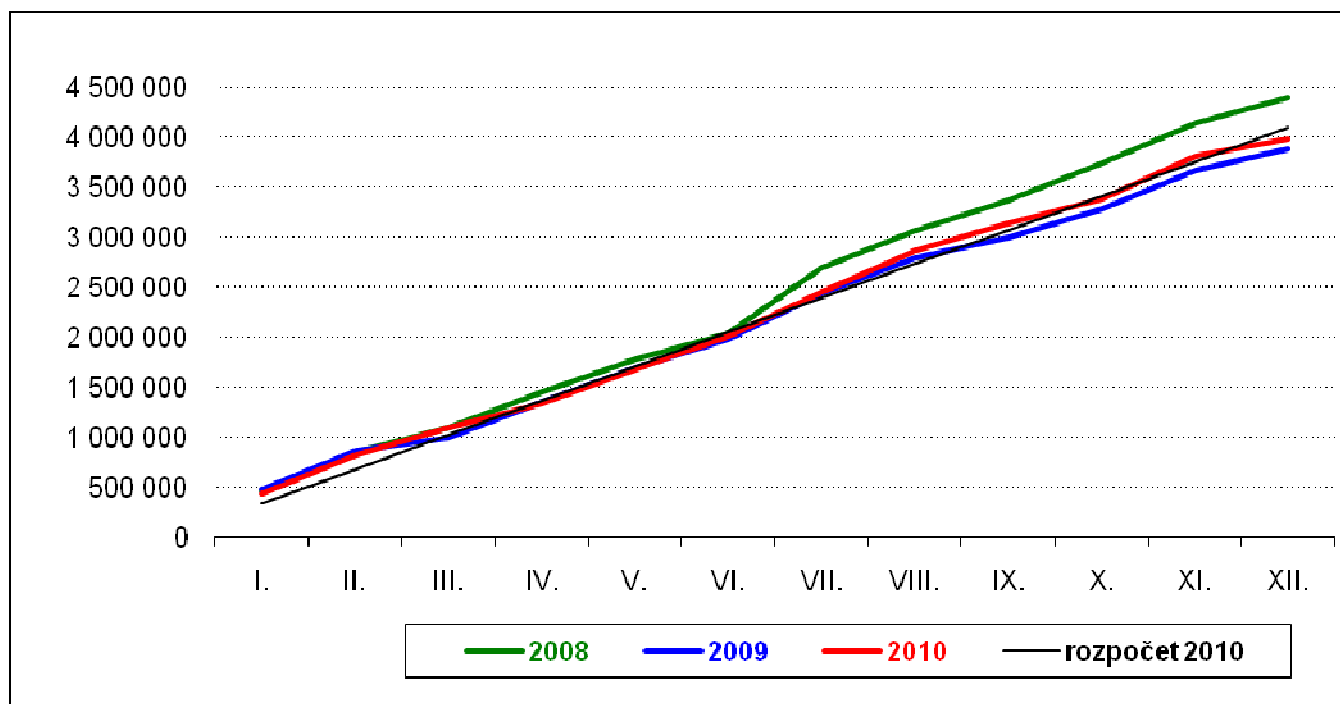
Z výše uvedené tabulky a grafu je patrné porovnání rozpočtu se skutečností 2010 a podíl jednotlivých daní.

Meziroční porovnání příjmů z daní v období let 2008 - 2010 včetně grafického znázornění jejich měsíčního pokladního plnění dokumentuje v roce 2010 nárůst proti roku 2009 u DPFO a DPH s přetrvávajícím poklesem u DPPO. V roce 2010 dosáhla a překročila úroveň roku 2008 zatím pouze DPH, přičemž celkové příjmy z daní jsou stále o 409 108,22 tis. Kč nižší než v roce 2008.

Srovnání **příjmů podle jednotlivých daní v letech 2008 až 2010** (v tis. Kč):

Daň	2008	2009	2010
<i>DP fyzických osob ze závislé činnosti</i>	880 666,45	847 265,31	854 933,75
<i>DP fyzických osob ze samostatné výdělečné činnosti</i>	79 614,76	31 007,79	35 667,92
<i>DP fyzických osob z kapitálových výnosů (srážková)</i>	78 982,03	77 445,03	78 228,47
<i>DP právnických osob</i>	1 374 020,05	964 497,67	952 775,74
<i>DP právnických osob za kraj</i>	20 190,18	20 066,55	10 979,00
<i>Daň z přidané hodnoty</i>	1 964 073,04	1 942 668,44	2 055 853,41
<b><i>Celkem příjmy z daní</i></b>	<b>4 397 546,51</b>	<b>3 882 950,78</b>	<b>3 988 438,29</b>

## Měsíční pokladní plnění příjmů z daní v letech 2008 až 2010:



**Běžné výdaje** v objemu **8 886 819,4 tis. Kč** byly k 31. 12. 2010 čerpány na **96,1 %**.

Nejvýznamnějšími výdajovými položkami byly např. dotace a transfery zřízeným příspěvkovým organizacím 3 851 133,2 tis. Kč, dotace a transfery společnostem, sdružením, neziskovým organizacím a všem ostatním subjektům 3 115 042,1 tis. Kč, dopravní obslužnost 902 771,0 tis. Kč, opravy a udržování 266 147,9 tis. Kč, platy, odměny a související odvody 247 931,1 tis. Kč, neinvestiční dotace veřejným rozpočtům 150 505,7 tis. Kč, služby 135 664,1 tis. Kč, dary a transfery obyvatelstvu 44 366,7 tis. Kč, vratky z finančního vypořádání 37 772,4 tis. Kč, služby peněžních ústavů 31 718,2 tis. Kč, nákup materiálu 17 220,0 tis. Kč a úroky 12 582,8 tis. Kč.

**Kapitálové výdaje** ve výši **1 005 711,7 tis. Kč** byly k 31. 12. 2010 čerpány na **65,1 %**.

Nejvýznamnějšími výdajovými položkami byly budovy, haly a stavby ve výši 571 661,9 tis. Kč, dotace zřízeným příspěvkovým organizacím 120 461,3 tis. Kč, transfery veřejným rozpočtům 117 788,8 tis. Kč, půjčky ostatním subjektům 61 315,0 tis. Kč, nákupy akcií 51 344,0 tis. Kč, půjčky zřízeným příspěvkovým organizacím 21 867,7 tis. Kč, výpočetní technika a programové vybavení 19 747,1 tis. Kč, stroje, přístroje a zařízení 11 020,1 tis. Kč, dotace občanským sdružením, o.p.s. a neziskovým organizacím 9 329,1 tis. Kč a v neposlední řadě dotace právnickým a fyzickým osobám 7 262,3 tis. Kč.

**Nedočerpání výdajů** se mimo jiného týká zejména např. cca 300,0 mil. Kč průběžného financování projektů EU, 209,5 mil. Kč investičních výdajů na silnice a letiště (nedočerpané prostředky byly převedeny do roku 2011 s ohledem na to, že čerpání u investičních akcí na silnice bylo ovlivněno zejména průběhem výběrových řízení), 70,8 mil. Kč investičních transferů zřizovaným organizacím v sociální oblasti (nedočerpané prostředky byly vzhledem k vývoji realizací investičních akcí převedeny do roku 2011 do Fondu rozvoje sociální oblasti), 64, 8 mil. Kč nedočerpané rezervy kraje, 51,0 mil. Kč dopravní obslužnosti vzhledem k tomu, že nižší výdaje oproti předpokladu se týkají úhrady ztráty z provozu veřejné linkové i železniční dopravy (za 4. čtvrtletí bylo dopravcům vyplaceno pouze 70% očekávané ztráty a doplatky budou hrazeny v návaznosti na vyúčtování předaná dopravci dle uzavřených smluv až po ukončení období, tj. v roce 2011) - potřebná výše těchto prostředků byla usnesením rady kraje č. 76/2011/RK-59 převedena do rozpočtu roku 2011, 27,9 mil. Kč neuskutečněného zvýšení základního kapitálu nemocnic (k čerpání dojde v roce 2011), povinnosti dodržet zákonnou rezervu Fondu vodního hospodářství ve výši 10,0 mil. Kč apod.

### III. Výsledek hospodaření a návrh zapojení do rozpočtu

#### **1) Porovnání účetního výsledku hospodaření se saldem příjmů a výdajů 2010**

Rok 2010 je nutné považovat za rok přechodný, kdy s ohledem na zavedení účetnictví státu k 1. 1. 2010 došlo k mnoha změnám účetních postupů a metod, zejména zavedením akruálního principu, tzn. věcného a časového přiřazení nákladů a výnosů danému účetnímu období.

V předchozích účetních obdobích vycházel účetní výsledek hospodaření prioritně z uskutečněných finančních toků a v mnoha oblastech se blížil saldu příjmů a výdajů. Výjimkou bylo jiné pojetí v účtování návratných finančních výpomocí, mylných plateb, finančních operací apod. Porovnání výše účetního výsledku hospodaření a salda příjmů a výdajů předchozích let bylo pro konečného uživatele čitelnější a porovnatelné s předchozími účetními obdobími.

V roce 2010 je účetní výsledek hospodaření diametrálně odlišný od salda příjmů a výdajů, kdy pro porovnání účetního výsledku hospodaření se saldem příjmů a výdajů roku 2010 je nutné použít tzv. nepřímou metodu, při níž je účetní výsledek hospodaření korigován, tzv. „očišťován“, o náklady, výnosy a další položky, které neměly vztah k finančním operacím roku 2010.

Níže je uveden stručný rozbor porovnání účetního výsledku hospodaření po zdanění (viz Příloha č. 4 „VÝKAZ ZISKU A ZTRÁTY ÚSC za období 12/2010 v Kč“) se saldem příjmů a výdajů za rok 2010 (ve vykázané výši +329 584 606,01 Kč). **Podrobný rozbor** je uveden v **Příloze č. 5** tohoto materiálu.

<b>Účetní výsledek hospodaření za rok 2010</b>	<b>+669 476 629,77 Kč</b>
Investiční dotace	+666 124 381,62 Kč
Poskytnuté transfery	+128 724 137,52 Kč
Finanční výpomoci poskytnuté v rozpočtovém zájmu	+56 848 434,76 Kč
Přijaté transfery	+5 620 960,63 Kč
Příjmová část - změna stavu pohledávek a souvztažných účtů	+2 649 707,86 Kč
Finanční operace - nákup a prodej cenných papírů Atlantik AM	+1 097 995,27 Kč
Změna stavu zásob, cenin - provozní část	+1 059 651,98 Kč
Výsledek hospodaření z prodeje dlouhodobého majetku	+359 780,00 Kč
Mzdové operace	+325 220,00 Kč
Cizí prostředky	+352,04 Kč
Výdaje na pořízení dlouhodobého majetku	-654 609 160,82 Kč
Změna metody (náklady bez finančního profilu a změna metod)	-301 120 519,68 Kč
Výdajová část - změna stavu závazků a souvztažných účtů	-222 408 434,78 Kč
Zohlednění dopadu DPH na výsledek hospodaření	-14 681 768,00 Kč
Účelové fondy	-9 882 762,16 Kč
<b>Celkové korekce účetního výsledku hospodaření za rok 2010</b>	<b>- 339 892 023,76 Kč</b>
<b>Účetní výsledek hospodaření po korekcích za rok 2010</b>	<b>+329 584 606,01 Kč</b>
<b>Saldo příjmů a výdajů za rok 2010</b>	<b>+329 584 606,01 Kč</b>

#### **2) Výsledek hospodaření za rozpočtovou činnost**

<b>Účetní výsledek hospodaření po korekcích za rok 2010</b>	<b>+329 584 606,01 Kč</b>
<i>Výsledek hospodaření za účelové fondy za rok 2010</i>	<i>+9 882 762,16 Kč</i>
<i>Očištění o saldo příjmů a výdajů z poskytnutých půjček</i>	<i>-56 848 434,76 Kč</i>
<i>Finanční operace</i>	<i>-1 097 995,27 Kč</i>
<i>Mylná platba k FVH vykázaná k 1. 1. 2010</i>	<i>+80 000,00 Kč</i>
<b>Výsledek hospodaření za rok 2010 narovnaný na účetní metody roku 2009</b>	<b>+281 600 938,14 Kč</b>
<b>Výsledek hospodaření za předchozí roky kumulovaně k 31. 12. 2009</b>	<b>-70 855 632,55 Kč</b>
<b>Kumulovaný účetní přebytek k 31. 12. 2010</b>	<b>+210 745 305,59 Kč</b>
<b>Celkem přijaté úvěry</b>	<b>+ 668 030 302,99 Kč</b>
<i>v tom: Stav zůstatku čerpaného úvěru od EIB</i>	<i>+518 030 302,99 Kč</i>
<i>Stav zůstatku čerpaného úvěru od KB</i>	<i>+150 000 000,00 Kč</i>



<b>Celkem poskytnuté půjčky</b>	<b>- 90 034 210,97 Kč</b>
<i>v tom:</i>	
<i>Poskytnuté půjčky osobám ve skupině</i>	<i>-11 089 814,41 Kč</i>
<i>Poskytnuté návratné finanční výpomoci krátkodobé</i>	<i>-15 484 934,89 Kč</i>
<i>Poskytnuté návratné finanční výpomoci dlouhodobé</i>	<i>- 63 459 461,67 Kč</i>
<b>Konečný zůstatek peněžních prostředků na účtech kraje k 31. 12. 2010</b>	<b>+788 741 397,61 Kč</b>
<i>v tom:</i>	
<i>Peněžní prostředky na ZBÚ</i>	<i>+777 439 337,61 Kč</i>
<i>Peněžní prostředky na termínovaných účtech</i>	<i>+11 302 060,00 Kč</i>

### **Komentář k výsledku hospodaření za rozpočtovou činnost:**

- 1) Při souhrnu výsledků hospodaření za roky 2001 až 2008** ve výši **+62 759 468,91 Kč** a výsledku hospodaření za rok **2009** ve výši **-133 615 101,46 Kč** činil **výsledek hospodaření kumulovaně k 31. 12. 2009** celkem **-70 855 632,55 Kč**.
- 2) Konečný zůstatek** peněžních prostředků na ZBÚ a na krátkodobých termínovaných účtech kraje **k 31. 12. 2010** v objemu **788 741 397,61 Kč** vyplývá z údajů uvedených v účetním výkaze „ROZVAHA - BILANCE ÚSC za období 12/2010 v Kč“ (viz Příloha č. 4).

### **3) Výsledek hospodaření za účelové fondy kraje**

Na **účelových fondech** kraje, které nejsou součástí výsledku hospodaření za rozpočtovou činnost (jedná se o mimorozpočtové prostředky), byly **od 1. 1. do 31. 12. 2010** vykázány následující pohyby a stavy:

<b>Počáteční stavy</b> fondů k 1. 1. 2010 (výsledek hospodaření za předchozí roky)	<b>54 731 770,26 Kč</b>
<b>Příjmy</b> fondů	+52 125 832,08 Kč
mylná platba k fondu vodního hospodářství	+ 80 000,00 Kč
<b>Výdaje</b> fondů	-62 088 594,24 Kč
<b>Konečné stavy</b> fondů k 31. 12. 2010	<b>44 849 008,10 Kč</b>
<i>v tom:</i>	
<i>Fond vodního hospodářství</i>	<i>29 831 464,68 Kč</i>
<i>Fond sociálních potřeb</i>	<i>1 372 590,56 Kč</i>
<i>Fond rozvoje školství</i>	<i>13 628 634,14 Kč</i>
<i>Fond zastupitelů</i>	<i>16 318,72 Kč</i>

V účetnictví vykázaným **výsledkem hospodaření** fondů od 1. 1. 2010 do 31. 12. 2010 je **ztráta 9 882 762,16 Kč** (včetně mylné platby k Fondu vodního hospodářství ve výši 80 000,00 Kč).

**Kumulovaný výsledek hospodaření** za účelové fondy k **31. 12. 2010** dosáhl objemu **44 849 008,10 Kč**.

### **4) Návrh rozdělení výsledku hospodaření kraje**

Kumulovaný účetní výsledek hospodaření za předchozí roky	-70 855 632,55 Kč
Účetní výsledek hospodaření za rok 2010	+281 600 938,14 Kč
<b><u>Kumulovaný výsledek hospodaření kraje k 31. 12. 2010</u></b>	<b><u>+210 745 305,59 Kč</u></b>
Celkem zůstatky krajem přijatých úvěrů k 31. 12. 2010	+668 030 302,99 Kč
Kumulovaný stav účelových fondů k 31. 12. 2010	+44 849 008,10 Kč
Poskytnuté půjčky a návratné finanční výpomoci k 31. 12. 2010	-90 034 210,97 Kč
<b><u>Mezisosčet pro vyčíslení stavu prostředků krytých zůstatkem na účtech kraje</u></b>	<b><u>+833 590 405,71 Kč</u></b>
Dočerpání úvěrového rámce KB v roce 2011	+131 250 000,00 Kč
Zapojený zůstatek prostředků na ZBÚ z předchozích let	-170 600 000,00 Kč
<b><u>Disponibilní zdroje</u></b>	<b><u>+794 240 405,71 Kč</u></b>
Prostředky zapojené do rozpočtu 2011 na základě principu převoditelnosti	-757 382 342,74 Kč
<b><u>Zůstatek disponibilních prostředků k rozhodnutí samosprávy</u></b>	<b><u>+36 858 062,97 Kč</u></b>
Návrh užití zůstatku disponibilních prostředků:	
Převod úroků ze speciálního účtu MŠMT k posílení Fondu rozvoje školství	3 140 310,64 Kč
Převod prostředků k posílení grantového programu na podporu VHI	3 000 000,00 Kč
Převod prostředků k posílení grantového programu pro SDH obcí kraje	2 000 000,00 Kč
Pro Dětské centrum Jihočeského kraje o.p.s. Strakonice	700 000,00 Kč
Posílení grantového programu podpory sítě protidrogových služeb	700 000,00 Kč
Pro Krizové centrum pro děti a rodinu o.s. České Budějovice	100 000,00 Kč
Převod do rezervy kraje	27 217 752,33 Kč

### **Komentář k výše uvedenému návrhu rozdělení:**

(1) Kumulovaná účetní ztráta za předchozí roky činí 70 855 632,55 Kč, účetně vykázaným výsledkem hospodaření kraje za rok 2010 je zisk ve výši 281 600 938,14 Kč, ze součtu pak vyplývá kumulovaný výsledek hospodaření kraje k 31. 12. 2010, vykázaný v účetnictví jako zisk ve výši **210 745 305,59 Kč**.

(2) Do propočtu disponibilních zdrojů kraje je nutno zahrnout:

- celkem zůstatky krajem přijatých úvěrů k 31. 12. 2010 v objemu **668 030 302,99 Kč** (z toho stav zůstatku úvěru u EIB ve výši 518 030 302,99 Kč a u Komerční banky ve výši 150 000 000,00 Kč),
- konečný kumulovaný stav účelových fondů k 31. 12. 2010 v účetnictví vykázaný ve výši **44 849 008,10 Kč**, podrobně uveden výše v části 3) Výsledek hospodaření za účelové fondy kraje,
- krajem poskytnuté půjčky a návratné finanční výpomoci k 31. 12. 2010 vykázané v účetnictví ve výši **90 034 210,97 Kč** (z toho půjčky osobám ve skupině 11 089 814,41 Kč, návratné finanční výpomoci dlouhodobé 63 459 461,67 Kč a krátkodobé 15 484 934,89 Kč),
- na všech účtech kraje k 31. 12. 2010 vykázaný objem **833 590 405,71 Kč** (z toho na základním běžném účtu kraje 777 439 337,61 Kč, na termínovaných vkladech 11 302 060,00 Kč a na účtech fondů 44 849 008,10 Kč),
- dočerpání úvěrového rámce od KB v roce 2011 ve výši **131 250 000,00 Kč** jako převod nedočerpaného zůstatku z roku 2010 (původně bylo v roce 2010 rozpočtováno přijetí úvěrů ve výši 350 000 000,00 Kč, skutečně čerpáno bylo 218 750 000,00 Kč),
- zapojení zůstatku prostředků na ZBÚ k 31. 12. 2010 do rozpočtu 2011 ve výši **170 600 000,00 Kč**.

**Součet zisku uvedeného v bodě (1) a sumy objemů z bodu (2) pak dává disponibilní zdroje kraje ve výši 794 240 405,71 Kč.**

(3) Proti upravenému rozpočtu po konsolidaci nebyly dočerpány skutečně dosažené výdaje o 896 530 713,20 Kč při nenaplnění příjmů o 101 493 368,20 Kč, celková úspora pak činila **795 037 345,08 Kč**.

(4) Uvedená úspora vzniklá v průběhu roku 2010 je ovlivněna zejména zpožděným plněním smluvních závazků. Z toho důvodu bylo rozpočtovými opatřeními v 1. čtvrtletí 2011 na základě principu převoditelnosti převedeno do rozpočtu roku 2011 celkem **757 382 342,74 Kč** (viz dále uvedený tabulkový přehled již provedených převodů).

(5) Z výše uvedených objemů vyplývá návrh na rozdělení zůstatku prostředků k rozhodnutí samosprávy ve výši **36 858 062,97 Kč**.

(6) **Návrh rozdělení zůstatku disponibilních prostředků:**

- k posílení prostředků určených pro školy a školská zařízení zřizovaná krajem je navrhováno převést úroky ze speciálního účtu MŠMT (očistěné o bankovní poplatky z tohoto účtu) do Fondu rozvoje školství ve výši **3 140 310,64 Kč** (jedná se o konsensus mezi krajem a MŠMT, kdy bylo návazně na kontroly prováděné ze strany MŠMT dohodnuto, že úroky z účelově určených prostředků státního rozpočtu pro školství budou krajem opět použity pro potřeby školství),
- posílení prostředků grantového programu k podpoře vodohospodářské infrastruktury na základě zvýšené potřeby ve výši **3 000 000,00 Kč**,
- posílení prostředků grantového programu pro sbory dobrovolných hasičů obcí Jihočeského kraje na základě zvýšené potřeby v objemu **2 000 000,00 Kč**,
- posílení prostředků pro Dětské centrum Jihočeského kraje o.p.s. Strakonice **700 000,00 Kč**,
- posílení prostředků grantového programu podpory minimální sítě protidrogových služeb na území Jihočeského kraje pro rok 2011 o **700 000,00 Kč**,
- posílení prostředků pro Krizové centrum pro děti a rodinu Jihočeského kraje o.s. České Budějovice ve výši **100 000,00 Kč**,
- převod navrhovaný do rezervy kraje ve výši **27 217 752,33 Kč**.

**S výše uvedeným návrhem rozdělení vyslovila souhlas rada kraje dne 19. 4. 2011 usnesením č. 352/2011/RK-64.**

**Již provedené převody nedočerpaných prostředků z rozpočtu 2010 do rozpočtu 2011:**

ř.	ORJ	Důvod	č.RO	Částka v Kč
1	91	nevyplacené finanční dary a záštity	23/R	73 000,00
<b>2</b>	<b>Celkem ORJ 91</b>			<b>73 000,00</b>
3	4	geometrický plán na odlesnění pozemků areálu letiště	1/R	54 000,00
4	4	prostředky za prodej pozemku v k. ú. Blatná (převod do FRŠ)	24/R	5 345,00
5	4	prostředky na výkup pozemků od Úřadu pro zastupování státu ve věcech majetkových v areálu Jihočeského letiště České Budějovice	25/R	2 900 000,00
<b>6</b>	<b>Celkem ORJ 4</b>			<b>2 959 345,00</b>
7	5	finanční vypořádání dotací	26/R	32 000,00
8	5		27/R	286 723,00
9	5		28/R	23 050,30
10	5		29/R	396 677,03
11	5		30/R	1 076 187,00
12	5		31/R	169,20
13	5		78/R	76 826,32
14	5		98/R	5 832,09
15	5	prostředky na úpis akcií Nemocnice Strakonice a. s.	32/R	17 850 000,00
16	5	prostředky na úpis akcií Nemocnice ČK, a. s., Nemocnice JH, a. s., Nemocnice PI, a. s., Nemocnice PT, a. s., Nemocnice ST, a. s. a Nemocnice TA, a. s.	33/R	14 500 000,00
<b>17</b>	<b>Celkem ORJ 5</b>			<b>34 247 464,94</b>
18	6	prostředky na grant ÚPD obcím	34/R	5 612 933,00
19	6	nasmlouvané akce OREG	35/R	235 996 524,36
<b>20</b>	<b>Celkem ORJ 6</b>			<b>241 609 457,36</b>
21	7	nedočerpané prostředky příspěvků na činnost stanic pro handicapované živočichy	36/R	96 000,00
22	7	profinancování akcií, ke kterým byly uzavřeny smlouvy v roce 2010 a nebyly proplaceny	37/R	5 620 726,00
23	7	nevyplacená část GP Rozvoj venkova a krajiny, opatření č. 1	38/R	6 257 075,00
23	7	doplatek příspěvku pro SO regionu Písecko	39/R	450 000,00
25	7	prostředky na zajištění projektu "Intenzifikace odděleného sběru a zajištění využití využitelných složek komunálních odpadů..."	40/R	50 000,00
26	7	prostředky na nákup pozemků v rámci narovnáání majetkoprávních vztahů u zvláště chráněných území Jihočeského kraje	41/R	237 400,00
<b>27</b>	<b>Celkem ORJ 7</b>			<b>12 711 201,00</b>
28	8	finanční vypořádání dotací	117/R	74 321,00
29	8	odvod za porušení rozpočtové kázně	118/R	14 155,00
<b>30</b>	<b>Celkem ORJ 8</b>			<b>88 476,00</b>
31	9	projekt "Podpora sociálních služeb v Jihočeském kraji"	2/R	13 780 635,08
32	9	projekt "Podpora komunit. plánování sociálních služeb v Jč. kraji"	3/R	1 780 693,24
33	9	prostředky na 4 ks sanitek	42/R	8 000 000,00
34	9	GP Podpora vzdělávání lékařů v nemocnicích v Jihočeském kraji	43/R	2 000 000,00
35	9	převod investičních prostředků sociálních zařízení do Fondu rozvoje sociální oblasti	44/R	70 769 820,70
<b>36</b>	<b>Celkem ORJ 9</b>			<b>96 331 149,02</b>

37	10	dopravní obslužnost, uzavřené smlouvy, rekultivace MAPE Mydlovary	45/R	36 073 257,54
<b>38</b>	<b>Celkem ORJ 10</b>			<b>36 073 257,54</b>
39	11	nevyplacené příspěvky z GP Podpora muzeí a galerií	4/R	11 535,00
40	11	prostředky na publikaci Poklady minulosti Jihočeské archivy	46/R	50 000,00
<b>41</b>	<b>Celkem ORJ 11</b>			<b>61 535,00</b>
42	12	prostředky vázané na smlouvu Microsoft Enterprise Agreement	47/R	3 520 000,00
43	12	prostředky na projekt "Rozvoj služeb e-Governmentu v Jihočeském kraji"	48/R	1 094 400,00
44	12	renovace tonerů, poskytování služby Legislativa a dokumentace ISVS a Software 602FormServer	49/R	576 987,00
<b>45</b>	<b>Celkem ORJ 12</b>			<b>5 191 387,00</b>
46	14	pokračující GP Podpora VHI, Podpora firem při přípravě učňů...	5/R	1 175 020,00
47	14	pokračující GP Podpora protidrogové politiky, Podpora terénních sociálních služeb...	6/R	1 522 200,00
48	14	pokračující GP Zavádění nových technologií do SŠ a VOŠ	7/R	960 000,00
<b>49</b>	<b>Celkem ORJ 14</b>			<b>3 657 220,00</b>
50	20	prostředky od MŠMT na speciálních BÚ u projektů v rámci OP VK	8/R	147 150 932,42
51	20	nevyčerpané finanční prostředky projektů EU	52/R	129 439 509,36
<b>52</b>	<b>Celkem ORJ 20</b>			<b>276 590 441,78</b>

53	23	prostředky na vítací cedule, na zajištění tel. vysílání U nás v kraji a na cyklobusy	55/R	2 439 400,00
<b>54</b>	<b>Celkem ORJ 23</b>			<b>2 439 400,00</b>
<b>55</b>	<b>Celkem za všechna ORJ</b>			<b>712 033 334,64</b>

#### **Převody KZ fondů**

56	13	Fond sociálních potřeb	50/R	1 372 590,56
57	18	Fond vodního hospodářství	51/R	29 831 464,68
58	21	Fond zastupitelů	53/R	16 318,72
59	22	Fond rozvoje školství	54/R	13 628 634,14
60	24	Fond stavebního řádu	56/R	500 000,00
<b>61</b>	<b>Celkem fondy</b>			<b>45 349 008,10</b>

<b>62</b>	<b>Celkem za všechna ORJ a fondy</b>			<b>757 382 342,74</b>
-----------	--------------------------------------	--	--	-----------------------

#### **IV. Dotace poskytnuté kraji**

Na účet kraje bylo v roce 2010 poukázáno celkem **5 946 466,5 tis. Kč** dotací ze SR, SF, NF a EU, z toho **5 459 731,7 tis. Kč** na neinvestiční účely a na investice **486 734,8 tis. Kč**.

Rozhodující objemy se týkaly 5 346 832,1 tis. Kč účelových neinvestičních dotací ministerstev (vč. zejména prostředků od MŠMT), státních fondů, národního fondu, regionálních rad a ze zahraničí, 398 735,7 tis. Kč investičních dotací od regionální rady a obcí, 88 318,0 tis. Kč souhrnného dotačního vztahu a 24 581,6 tis. Kč neinvestičních dotací z kapitoly VPS, 50 904,2 tis. Kč ostatních investičních dotací ze SR, 15 379,0 tis. Kč investičních převodů z Národního fondu, 12 461,3 tis. Kč investičních dotací od mezinárodních institucí (OP), 4 869,7 tis. Kč investičních dotací z VPS a konečně 4 385,0 tis. Kč investičních dotací ze státních fondů.

Při finančním vypořádání za rok 2010 vrátil kraj z výše uvedených účelově určených prostředků státnímu rozpočtu nevyužité prostředky v následujících objemech:

Kapitola	UZ	Označení a účel poskytnuté dotace	Vratka v Kč
Úř. vlády	04001	Podpora koordinátorů romských poradců	82 658,41
Úř. vlády	04428	Podpora terénní sociální práce	26 338,00
MPSV	13235	Příspěvek na péči podle zákona č. 108/2006 Sb., o sociálních službách	9 239 607,00
MPSV	13305	Neinvestiční nedávkové transfery podle zákona č. 108/2006 Sb., o sociálních službách (§ 101, § 102 a § 103)	891 480,27
MPSV	13306	Dávky na pomoc v hmotné nouzi (zákon č. 111/2006 Sb., dávky zdravotně postiženým občanům (vyhláška č. 182/1991 Sb.), příspěvek na péči o blízkou nebo jinou osobu (zákon č. 100/1988 Sb., ve znění č. II zákona č. 109/2006 Sb.)	12 030 789,40
MPSV	13307	Státní příspěvek zřizovatelům zařízení pro děti vyžadující okamžitou pomoc	1 076 187,00
MV	14004	Neinvestiční transfery krajům podle § 27 zákona č. 133/1985 Sb., o požární ochraně	45 191,00
MV	14005	Účelové neinvestiční dotace obcím a krajům na projekty prevence kriminality	169,20
MD	27001	Zvýšení odměn řidičů autobusové dopravy za čekání mezi spoji veřejné linkové autobusové dopravy	878 502,00
MŠMT	33008	Financování dělených hodin pilotním gymnáziím zapojeným do projektu Pilot G Tvorba a ověřování pilotních ŠVP ve vybraných gymnáziích v měsících říjen – prosinec 2008	12 960,00
MŠMT	33015	Hustota a specifika	3 654,00
MŠMT	33017	Školní potřeby pro žáky 1. ročníku základního vzdělávání	7 856,25
MŠMT	33024	Rozvojový program pro děti - cizince z 3. zemí	7 950,00
MŠMT	33025	Vybavení škol pomůckami kompenzačního a rehabilitačního charakteru	10 730,80
MŠMT	33026	Pokusné ověřování maturitní zkoušky v roce 2010	95 311,00
MŠMT	33122	Program sociální prevence a prevence kriminality	738,00
MŠMT	33155	Dotace pro soukromé školy	71 492,00
MŠMT	33160	Projekty romské komunity	57 577,00
MŠMT	33163	Program protidrogové politiky	17 400,00
MŠMT	33353	Přímé náklady na vzdělávání	18 375,60
MŠMT	33435	Bezplatná příprava dětí azylantů do základního vzdělání	83 740,00
MŠMT	33457	Asistenti pedagogů pro děti, žáky a studenty se sociálním znevýhodněním	24 275,86
MK	34053	Veřejné informační služby knihoven - neinvestiční	1 080,00
MK	34054	Program regenerace městských památkových rezervací a zón	286 723,00
MK	34070	Kulturní aktivity	32 000,00
OSFA	97188	Neinvestiční dotace obcím	423,00
VPS	98005	Sčítání lidu, domů a bytů 2011	1 494 715,43
VPS	98071	Účelová dotace na výdaje při volbách do Parlamentu ČR	23 050,30
VPS	98116	Účelové neinvestiční dotace obcím	3 971,60
<b>Krajem celkem v roce 2010 nespotřebováno a vráceno při finančním vypořádání</b>			<b>26 524 946,12</b>

### V. Mimorozpočtové zdroje – fondy a úvěry

**Kraj zřizuje 5 peněžních fondů** pro konkrétní účely. Jejich celkový konečný zůstatek vykázáný k 31. 12. 2010 činil 44 849 008,10 Kč.

**Fond sociálních potřeb** pracovníků KÚ tvořený 3 % přidělem ze skutečně vyplacených mezd pracovníků KÚ - počáteční stav 1 032 996,46 Kč, příjmy 5 385 040,30 Kč, výdaje 5 045 446,20 Kč, konečný zůstatek 1 372 590,56 Kč.

**Fond vodního hospodářství** - počáteční stav 36 538 969,03 Kč, příjmy 24 176 466,15 Kč, výdaje 30 883 970,50 Kč, konečný zůstatek 29 831 464,68 Kč (10 000 000,00 Kč je zákonem stanovená částka pro minimální zůstatek na účtu).

**Fond rozvoje školství** - počáteční stav 17 161 879,42 Kč, příjmy 22 533 900,26 Kč, výdaje 26 067 145,54 Kč, konečný zůstatek 13 628 634,14 Kč.

**Fond zastupitelů** - počáteční stav 77 925,35 Kč, příjmy 30 425,37 Kč, výdaje 92 032,00 Kč, konečný zůstatek 16 318,72 Kč.

**Fond stavebního řádu** – nově zřízený fond v průběhu roku 2010, jehož příjmy, výdaje i konečný zůstatek byly zatím nulové.

Kraj nepoužil v roce 2010 žádné návratné finanční výpomoci, bylo **přijato 218 750 000,00 Kč jako pokračující čerpání úvěru** na profinancování investičních akcí kraje.

### VI. Provedená rozpočtová opatření

**Rozpočet kraje** byl upraven **740** rozpočtovými opatřeními, jimiž došlo ke **snížení rozpočtu výdajů** po konsolidaci o **103 820,7 tis. Kč** a ke **snížení příjmů** o **1 054 576,4 tis. Kč**.

Mezi nejpodstatnější vlivy patřilo zejména kofinancování a předfinancování projektů financovaných Evropskou unií a zapojení převáděných prostředků z roku 2009 do roku 2010. Kromě toho byly v průběhu roku upravovány příjmy i výdaje o celou řadu dotací poskytovaných do rozpočtu kraje z jednotlivých kapitol státního rozpočtu i ze státních a z Národního fondu.

Poměrně výrazně se projeví rovněž převody “z“ a „do“ vlastních fondů a vlastních účtů. Nutnost změn vyvolaly i potřebné operativní přesuny mezi položkami a paragrafy včetně např. čerpání rozpočtové rezervy a konečně i vlivy finančního vypořádání za rok 2009.

### VII. Prostředky převedené obcím a DSO z rozpočtu kraje

**Z vlastních prostředků kraje** byly městům, obcím a DSO poskytnuty účelové prostředky v celkovém objemu **221 470,2 tis. Kč** (z toho neinvestiční 118 623,4 tis. Kč a investiční 102 846,8 tis. Kč).

O **konkrétních objemech poskytnutých dotací** podává podrobnou informaci následující tabulka:

(tis. Kč)

<i>Dotační titul za souhrn obcí a DSO kraje</i>	<i>skutečně poskytnuté transfery</i>		
	<i>celkem</i>	<i>neinvestiční</i>	<i>investiční</i>
<i>Program obnovy venkova a ÚPD</i>	84 552,45	56 376,94	28 175,51
<i>Výstavba a obnova vodohospodářské infrastruktury</i>	43 982,36		43 982,36
<i>Podpora školství a mládeže</i>	19 465,77	6 040,27	13 425,50
<i>Podpora zemědělství, životního prostředí a ekologie</i>	17 410,50	13 637,78	3 772,72
<i>Podpora JSDHO</i>	17 090,00	11 090,00	6 000,00
<i>Podpora sociální oblasti a zdravotnictví</i>	7 587,58	7 587,58	
<i>Regionální funkce knihoven</i>	7 412,00	7 412,00	
<i>Podpora v oblasti kultury a cestovního ruchu</i>	7 088,61	7 028,61	60,00
<i>Obnova památek</i>	4 862,66	4 862,66	
<i>Podpora sportu a tělovýchovy</i>	3 743,35	1 021,00	2 722,35
<i>Výstavba a obnova dopravní infrastruktury</i>	1 866,34		1 866,34
<i>Financování nezpůsobilých výdajů evropských projektů</i>	1 367,67	1 367,67	
<i>Ochrana před povodněmi</i>	1 334,13	520,06	814,07

<i>Příspěvkový program na úroky z úvěru 2009 II</i>	<i>1 145,79</i>		<i>1 145,79</i>
<i>Záštity a ostatní příspěvky JČK</i>	<i>573,00</i>	<i>573,00</i>	
<i>Příspěvek na kofinancování projektu "Výstavba turistické stezky Radvanov - Rading"</i>	<i>475,48</i>		<i>475,48</i>
<i>Výstavba a opravy autobusových zastávek</i>	<i>440,87</i>	<i>440,87</i>	
<i>Podpora dopravní výchovy mládeže</i>	<i>406,67</i>		<i>406,67</i>
<i>Podpora veřejné správy na obcích</i>	<i>330,00</i>	<i>330,00</i>	
<i>Zvlášť významné akce JČK</i>	<i>260,00</i>	<i>260,00</i>	
<i>Podpora lyžařských stop</i>	<i>50,00</i>	<i>50,00</i>	
<i>Podpora ekologie</i>	<i>25,00</i>	<i>25,00</i>	
<b><i>Celkem</i></b>	<b><i>221 470,23</i></b>	<b><i>118 623,44</i></b>	<b><i>102 846,79</i></b>

### **VIII. Hospodaření příspěvkových organizací**

**Kraj** byl k 31. 12. 2010 zřizovatelem **172 příspěvkových organizací**. S celkovým ziskem 39 153 381,71 Kč hospodařilo 147 organizací, se ztrátou 8 497 651,52 Kč hospodařilo 12 organizací a s nulou 13 organizací. Rozdělení hospodářských výsledků včetně přidělů do fondů a způsob řešení ztráty podléhá rozhodnutí rady kraje jako zřizovatele.

Přehled hospodaření za **všechny jednotlivé konkrétní organizace** je uveden v **Příloze č. 2**. Souhrnné výsledky za jednotlivé oblasti jsou uvedeny v následujícím přehledu:

<i>Odvětví PO</i>	<i>Počet PO ziskových</i>	<i>Zisk v Kč</i>	<i>Počet PO ztrátových</i>	<i>Ztráta v Kč</i>	<i>PO s nulovým výsledkem</i>
<i>Školství</i>	<i>125</i>	<i>19 282 919,23</i>	<i>0</i>	<i>0,00</i>	<i>11</i>
<i>Kultura</i>	<i>12</i>	<i>839 775,41</i>	<i>0</i>	<i>0,00</i>	<i>0</i>
<i>Zdravotnictví</i>	<i>1</i>	<i>71 187,32</i>	<i>1</i>	<i>-784 713,66</i>	<i>0</i>
<i>Sociální věci</i>	<i>7</i>	<i>193 717,51</i>	<i>11</i>	<i>-7 712 937,86</i>	<i>2</i>
<i>Cestovní ruch</i>	<i>1</i>	<i>380 798,48</i>	<i>0</i>	<i>0,00</i>	<i>0</i>
<i>Doprava</i>	<i>1</i>	<i>18 384 983,76</i>	<i>0</i>	<i>0,00</i>	<i>0</i>
<b><i>Celkem</i></b>	<b><i>147</i></b>	<b><i>39 153 381,71</i></b>	<b><i>12</i></b>	<b><i>-8 497 651,52</i></b>	<b><i>13</i></b>

Ve **školství** byl k 31. 12. 2010 kraj zřizovatelem 136 škol a školských zařízení. Jejich hospodaření bylo ukončeno se ziskem u 125 a s nulovým výsledkem u 11 organizací.

Výsledek hospodaření za rok 2010 ovlivnil zejména výsledek hospodaření v doplňkové činnosti v objemu 12 708 960,45 Kč, tj. 65,9 % celkového výsledku hospodaření po zdanění. Doplňková činnost probíhala především o hlavních prázdninách poskytováním ubytovacích a stravovacích služeb, dále pořádáním kurzů autoškoly, měřením emisí a technických prohlídek aut, rekvalifikačními kurzy, pořádáním odborných kurzů, školení a jiných vzdělávacích akcí, projektovou činností, kurzy výpočetní techniky a programování, kopírovacími pracemi atd.

Zlepšený výsledek hospodaření z hlavní činnosti byl ovlivněn zejména výnosy z pronájmů, úroky z běžných účtů u bank, tržbami z produktivní práce žáků, zaúčtováním pohledávek ošetřovného do výnosů u dětských domovů, které nejsou rodiči uhrazeny apod.

Z výsledku hospodaření bylo 4 284 174,24 Kč, tj. 22,22 %, přiděleno do fondu odměn a 14 998 744,99 Kč, tj. 77,78 % do rezervního fondu. Rozdělení zlepšeného výsledku hospodaření bylo 8. 3. 2011 schváleno radou kraje usnesením č. 212/2011/RK-61.

V odvětví **kultury** byl k 31. 12. 2010 kraj zřizovatelem 12 organizací, hospodařících s celkovým ziskem 839 775,41 Kč. Financovány byly z vlastních prostředků kraje. Z výsledku hospodaření bylo 675 129,41 Kč přiděleno do rezervního fondu, 164 646,00 Kč do fondu odměn a 3 531,50 Kč do investičního fondu. Rozdělení výsledků hospodaření a přiděly do fondů byly provedeny v souladu s usnesením č. 245/2011/RK-62 z 22. 3. 2011.

Ve **zdravotnictví** byl k 31. 12. 2010 kraj zřizovatelem 2 organizací - zdravotnické záchranné služby hospodařící se ziskem 71 187,32 Kč a psychiatrické léčebny hospodařící se ztrátou 784 713,66 Kč. Návazně na projednání v radě kraje 22. 3. 2011 byla v souladu s usnesením č. 248/2011/RK-62 ztráta uhrazena z rezervního fondu a příděl ze zisku byl proveden do rezervního fondu.

V **sociální** oblasti byl kraj k 31. 12. 2010 zřizovatelem 20 organizací – 2 domovů pro seniory, 9 domovů důchodců, 5 domovů pro osoby se zdravotním postižením, 2 denních a týdenních stacionářů, 1 centra pobytových a ambulantních sociálních služeb, 1 centra sociálních služeb. Zisk 193 717,51 Kč vykázalo 7 organizací, ztrátu 7 712 937,86 Kč 11 organizací, 2 organizace hospodařily s nulou. Přerozdělení výsledků hospodaření, způsob řešení ztráty a příděly do fondů byly provedeny v souladu s usnesením č. 249/2011/RK-62 z 22. 3. 2011.

V odvětví **cestovního ruchu** byl kraj zřizovatelem 1 organizace hospodařící se ziskem 380 798,48 Kč. Hospodaření bylo projednáno v radě kraje 22. 3. 2011 usnesením č. 229/2011/RK-62.

V odvětví **dopravy** byl k 31. 12. 2010 kraj zřizovatelem organizace „Správa a údržba silnic Jihočeského kraje, p.o.“. Organizace vykázala celkem zisk po zdanění 18 384 983,76 Kč. Příděl do rezervního fondu byl proveden návazně na projednání v radě kraje 22. 3. 2011 v souladu s usnesením č. 242/2011/RK-62.

### **IX. Evropské projekty.**

Jihočeský kraj se jako příjemce, zprostředkující subjekt či partner v roce 2010 finančně podílel na 81 projektech spolufinancovaných v rámci příslušných operačních programů EU včetně Finančních mechanismů EHP/Norska. Jednalo se mimo jiné zejména o 22 projektů v rámci ROP NUTS II Jihozápad, 19 projektů v rámci OP Životní prostředí a 30 projektů v rámci Evropské územní spolupráce. V průběhu roku bylo ukončeno celkem 22 projektů, přičemž se mj. jednalo zejména o 12 projektů v rámci ROP NUTS II Jihozápad a 8 projektů v rámci OP Životní prostředí.

Z rozpočtu kraje bylo na tyto projekty (včetně zálohových prostředků EU a SR) poskytnuto 689,629 mil. Kč. Výše přijatých prostředků na projekty EU a Finančních mechanismů EHP/Norska činila v roce 2010 721,323 mil. Kč, z toho na zálohách (tj. částkách poskytnutých před výdajem na realizaci projektů = tzv. průběžné financování) obdržel kraj částku 79,228 mil. Kč (včetně úroků).

V roce 2010 pokračoval Jihočeský kraj v úspěšném podávání žádostí o spolufinancování projektů z EU a SR a jako žadatelé se podařilo uspět v rámci 10 nových projektů v operačních programech (počítáno bez úspěšných projektů příspěvkových organizací a subjektů s majetkovou účastí kraje).

### **X. Majetek Jihočeského kraje**

Podrobný přehled o **celkovém stavu majetku** kraje je uveden v **Příloze č. 3** – Zpráva o majetku kraje k 31. 12. 2010.

Přehled o **stavu finančního majetku** kraje je součástí **Přílohy č. 4** (Příloha k roční účetní závěrce Jihočeského kraje). Součástí této přílohy jsou rovněž výkazy ROZVAHA - BILANCE, VÝKAZ ZISKU A ZTRÁTY a PŘÍLOHA ÚSC.

V účetnictví kraje byl k 31. 12. 2010 vykázan tento **stav finančního majetku**:

#### **Majetkové účasti v osobách s rozhodujícím vlivem**

K 31. 12. 2010 činil stav na **účtu 061** – Majetkové účasti v osobách s rozhodujícím vlivem celkem **7 433 425 440,57 Kč** (při 7 381 881 440,57 Kč k 31. 12. 2009). V průběhu roku 2010 došlo k navyšování základního kapitálu formou peněžitých vkladů Jihočeského kraje na základě uzavřených smluv o upsání akcií Jihočeského kraje jako jediného akcionáře s jednotlivými akciovými společnostmi a dle usnesení valných hromad. Tyto skutečnosti měly vliv na výše uvedené meziroční navýšení stavu účtu o částku 51 544 000,00 Kč.

#### **Majetkové účasti v osobách s podstatným vlivem**

K 31. 12. 2010 činil stav **účtu 062** – Majetkové účasti v osobách s podstatným vlivem celkem **1 633 600,00 Kč** (stejně jako k 31. 12. 2009). Účetní hodnota vkladu - RERA a.s. 633 600,00 Kč, Jihočeské letiště České Budějovice a.s. 1 000 000,00 Kč. Podíl na základním kapitálu - RERA a.s. 30 %, Jihočeské letiště České Budějovice a.s. 50 %.

**Podrobný konkrétní přehled** o hospodaření krajem **založených subjektů** v roce 2010 je uveden **za nemocnice v Příloze č. 7 a za další osoby s majetkovou účastí kraje v Příloze č. 8.**



### **Pořizovaný dlouhodobý finanční majetek**

K 31. 12. 2010 byl stav **úctu 043** - Pořizovaný dlouhodobý finanční majetek **27 850 000,00 Kč**. V průběhu roku 2010 byly uzavřeny smlouvy o upsání akcií Jihočeského kraje jako jediného akcionáře s jednotlivými akciovými společnostmi dle usnesení valných hromad, kdy k 31. 12. 2010 nedošlo ke konečnému zápisu do obchodního rejstříku o navýšení těchto základních kapitálů. Tyto skutečnosti měly vliv na výši stavu účtu 043.

Jednotlivé akciové společnosti, u kterých nedošlo k 31. 12. 2010 ke konečnému zápisu do obchodního rejstříku – Nemocnice Č. Krumlov, a.s. 1 000 000,00 Kč, Nemocnice Dačice, a.s. 1 000 000,00 Kč, Nemocnice Prachatice a.s. 1 000 000,00 Kč, Nemocnice J. Hradec, a.s. 1 600 000,00 Kč, Nemocnice Tábor, a.s. 2 600 000,00 Kč, Nemocnice Písek, a.s. 2 800 000,00 Kč, Nemocnice Strakonice, a.s. 17 850 000,00 Kč (celkem 27 850 000,00 Kč).

### **XI. Významné vlivy působící na finanční hospodaření kraje.**

Finanční hospodaření v rámci kraje bylo ovlivňováno řadou v této zprávě již uvedených okolností a z toho plynoucích vlivů.

Při přetrvávajících nižších daňových příjmech, a to i přes jejich celkový meziroční nárůst, byla během roku obecným nejzávažnějším úkolem realizace účinných efektivních úsporných opatření.

V průběhu roku bylo nutné po zapojení přebytku minulých let a po rozhodnutí o přijetí úvěru minimalizovat vzniklý schodek upraveného rozpočtu 465 452,7 tis. Kč. Výsledkem bylo dosažení skutečně v účetnictví vykázaného přebytku 329 584,6 tis. Kč.

Kromě uvedených vlivů je potřebné připomenout i nutnost důsledného řízení peněžních toků v souvislosti s předfinancováním či spolufinancováním projektů, u nichž kraj získává finanční prostředky z fondů Evropské unie. Vzhledem ke značné náročnosti plánování a odhadování, kdy v průběhu roku kraj předfinancované prostředky z EU skutečně obdrží nebo naopak kdy bude muset spolufinancovat, je velice náročné finanční toky v rámci kraje optimalizovat.

Jako pozitivní skutečnost týkající se roku 2010 lze hodnotit i to, že pro banky zůstal Jihočeský kraj i přes ztížené ekonomické podmínky důvěryhodným partnerem - důkazem toho je poskytnutí dalších 218 750 000,00 Kč jako pokračujícího čerpání úvěru na profinancování investičních akcí.

### **XII. Přezkoumání hospodaření kraje.**

Přezkoumání hospodaření kraje za rok 2010 bylo provedeno na základě ustanovení § 20 zákona č. 129/2000 Sb., o krajích (krajské zřízení), ve znění pozdějších předpisů a v souladu se zákonem č. 420/2004 Sb., o přezkoumávání hospodaření územních samosprávných celků a dobrovolných svazků obcí, ve znění pozdějších předpisů, na Krajském úřadu Jihočeského kraje.

Přezkoumání hospodaření provedli ve dnech 2. – 27. srpna 2010 jako 1. dílčí přezkoumání hospodaření a 11. ledna – 25. března 2011 jako 2. dílčí přezkoumání hospodaření kontrolou oddělení Přezkoumávání hospodaření územních samosprávných celků odboru 17 Kontrola Ministerstva financí a další přizvané osoby.

Návrh Zprávy o výsledku přezkoumání hospodaření Jihočeského kraje za rok 2010 byl na úrovni ředitele KÚ projednán 27. dubna 2011 a kraj proti němu neuplatnil žádnou námitku. **Definitivní Zpráva o výsledku přezkoumání hospodaření Jihočeského kraje za rok 2010** (dále jen zpráva) byla kraji předána 1. června 2011 a je uvedena v **Příloze č. 10 tohoto materiálu**.

V části D. zprávy „Závěr z přezkoumání hospodaření za rok 2010“ je v D. I. konstatováno „**Při přezkoumání hospodaření Jihočeského kraje za rok 2010 podle § 2 a § 3 zákona č. 420/2004 Sb. nebyly zjištěny chyby a nedostatky**“. Vzhledem k této skutečnosti není navrhováno přijetí opatření k nápravě.

### XIII. Seznam použitých zkratek.

a. s.	Akciová společnost
Akruální princip	Účetní princip, podle kterého jsou důsledky transakcí uznány v době, kdy nastaly (a nikoli v okamžiku, kdy jsou za ně přijaty či vydány peníze) a jsou zaúčtovávány do období, k němuž se vztahují (znamená to, že jednotlivé ekonomické operace jsou zaznamenány v okamžiku, kdy skutečně proběhly, přičemž nezáleží na tom, kdy došlo k peněžní úhradě)
AP PRK	Akční plán programu rozvoje kraje
AÚ	Analytický účet
BÚ	Běžný účet
CR	Cestovní ruch
ČB, CB	České Budějovice
ČK, CK	Český Krumlov
ČMRZB	Českomoravská rozvojová a záruční banka
ČP a.s.	Česká pojišťovna
ČSOB a.s.	Československá obchodní banka
ČSOP	Český svaz ochránců přírody
DD	Domov důchodců
DDM	Dům dětí a mládeže
DHM	Dlouhodobý hmotný majetek
DIČ	Daňové identifikační číslo
DM	Drobný majetek
DM ČR	Děti a mládeže České republiky
DP	Daň z příjmu
DPČ	Dohoda o pracovní činnosti
DPH	Daň z přidané hodnoty
DPP	Dohoda o provedení práce
DSO	Dobrovolný svazek obcí
EA	Energetický audit
EHP	Evropský hospodářský prostor
EIA	Environmental Impact Assessment - posuzování vlivů na životní prostředí
EIB	Evropská investiční banka
EP	Evropský parlament
EU	Evropská unie
Fce	Funkce
FIN 2- 12 M	Účetní výkaz
FKSP	Fond kulturních a sociálních potřeb
FM	Finanční mechanismus
FM EHP/Norsko	Finanční mechanismus evropské hospodářské pomoci/Norsko
FO	Fyzická osoba
FRŠ	Fond rozvoje školství
FSP	Fond sociálních potřeb
FV	Finanční vypořádání
FVH	Fond vodního hospodářství
FZ	Fond zastupitelů
GG	Globální grant

GP	Grantový program
GP	Grantový projekt
GPRS	General Packet Radio Service - digitální přenos dat v mobilních sítích
GS	Grantové schéma
HV	Hospodářský výsledek
HZS	Hasičský záchranný sbor
CHKO	Chráněná krajinná oblast
IČ	Identifikační číslo
IDS	Integrovaný dopravní systém
IF	Investiční fond
INTERREG III.A	Program přeshraniční spolupráce - mezi příhraničními regiony
INTERREG III.B	Program přeshraniční spolupráce - investiční
INTERREG III.C	Program přeshraniční spolupráce - měkké projekty – výměnné zkušenosti
INTERREG IV.C	Program příhraniční spolupráce - inovace pro sociální péči
IS	Informační systém
ISŠ	Integrovaná střední škola
ISVS	Informační systém veřejné správy
IZS	Integrovaný záchranný systém
JIKORD, s. r. o.	Jihočeský koordinátor dopravy, společnost s ručením omezeným
j.n.	Jinde nezařazeno
JčK	Jihočeský kraj
JK	Jihočeský kraj
JSDH	Jednotka sboru dobrovolných hasičů
JŠ	Jazyková škola
JZ	Jihozápad
k. ú.	Katastrální území
KB a.s.	Komerční banka
KN	Katastr nemovitostí
KS	Konečný stav
ks	Kus
KÚ	Krajský úřad
MD	Ministerstvo dopravy
MF	Ministerstvo financí
MK	Ministerstvo kultury
MMR	Ministerstvo pro místní rozvoj
MO	Ministerstvo obchodu
MPR	Městská památková rezervace
MPSV	Ministerstvo práce a sociálních věcí
MPZ	Městská památková zóna
MŠ	Mateřská škola
MŠMT	Ministerstvo školství, mládeže a tělovýchovy
MV	Ministerstvo vnitra
MZ	Ministerstvo zdravotnictví
MZe	Ministerstvo zemědělství
MŽP	Ministerstvo životního prostředí
NF	Národní fond

NFV	Návratná finanční výpomoc
NNO	Nestátní nezisková organizace
NP	Národní park
NPŠ	Národní park Šumava
ODSH	Odbor dopravy a silničního hospodářství
OEKO	Odbor ekonomický
OEZI	Odbor evropských záležitostí
OHMS	Odbor hospodářské a majetkové správy
OIAK	Oddělení interního auditu a kontroly
OINF	Odbor informatiky
OKPP	Odbor kultury a památkové péče
OKZU	Odbor krajský živnostenský úřad
OLVV	Odbor legislativy a vnitřních věcí
OMVV	Odbor marketingu a vnějších vztahů
OON	Ostatní osobní náklady
OP	Operační program
OP LZZ	Operační program Lidské zdroje a zaměstnanost
OP PP	Operační program Průmysl a podnikání
o. p. s.	Obecně prospěšná společnost
OP VK	Operační program Vzdělání pro konkurenceschopnost
OP ŽP	Operační program Životní prostředí
OREG	Odbor regionálního rozvoje, územního plánování, stavebního řádu a investic
ORaF	Oddělení rozpočtu a financování
ORG	Analytika v rámci rozpočtové věty (např. pro bližší identifikaci příjemce)
ORJ	Organizační rozpočtová jednotka = odbor nebo samostatné oddělení
ORP	Obec s rozšířenou působností
o. s.	Obchodní společnost
o. s.	Občanské sdružení
OSVČ	Osoba samostatně výdělečně činná
OŠMT	Odbor školství, mládeže a tělovýchovy
OU	Odborné učiliště
OÚ	Obecní úřad
OUV OEKO	Oddělení účetnictví a výkaznictví ekonomického odboru
PD	Projektová dokumentace
PF	Privatizační fond
PO	Právnícká osoba
PO	Příspěvková organizace
Pol.	Položka rozpočtové skladby (součást rozpočtové věty)
POV	Program obnovy venkova
PRK	Program rozvoje kraje
PS	Počáteční stav
PŠ	Praktická škola
Q	Čtvrtletí
RERA	Regionální rozvojová agentura, a.s.
RIS	Regionální informační systém
RK	Rada kraje

RLZ	Regulace lidských zdrojů
RO	Rozpočtové opatření
ROP	Regionální operační program
ROP JZ	Regionální operační program Jihozápad
RP	Regulační plán
RR	Regionální rada
RRA	Regionální rozvojová agentura
RRRSJ	Regionální rada regionu soudržnosti Jihozápad
RŘ REDI	Rozhodnutí ředitele
RS	Regionální sdružení
RUD	Rozpočtové určení daní
ř.	Řádek
SC	Samosprávný celek
SDH	Sbor dobrovolných hasičů
SDV	Souhrnný dotační vztah
SF	Státní fond
SF EU	Strukturální fond Evropské unie
SFDI	Státní fond dopravní infrastruktury
SFŽP	Státní fond životního prostředí
sl.	Sloupec
SO	Svazek obcí
SOŠ	Střední odborná škola
SOŠE	Střední odborná škola elektrotechnická
SOU	Střední odborné učiliště
s. p.	Státní podnik
SP	Sociální pojištění
SPgŠ	Střední pedagogická škola
SPOD	Sociálně právní ochrana dětí
SPŠ	Střední průmyslová škola
SPV	Středisko praktického vyučování
SR	Státní rozpočet
s. r. o.	Společnost s ručením omezeným
SROP	Společný regionální operační program
SRŠ	Střední rybářská škola
SŠ	Střední škola
SŠL	Střední škola lesnická
SŠO	Střední škola obchodu
st.	Stupeň
SUPŠ	Střední uměleckoprůmyslová škola
SÚS	Správa a údržba silnic
SÚ	Syntetický účet
SVaZ	Sociální věci a zdravotnictví
SVČ	Samostatná výdělečná činnost
SW	Software = počítačový program - nejrůznější typy
SZ	Sociální zabezpečení
SZdrŠ	Střední zdravotnická škola

SZeŠ	Střední zemědělská škola
ŠD	Školní družina
ŠJ	Školní jídelna
ŠVP	Školní vzdělávací program
ú.	Účet
ÚAP	Územně analytický podklad
ÚC	Územní celek
ÚP	Územní plán
ÚPD	Územní projektová dokumentace
UR	Upravený rozpočet
ÚRR	Úřad regionální rady
ÚSC	Územní samosprávný celek
UV	Usnesení vlády
UZ	Účelový znak (součást rozpočtové věty pro bližší identifikaci prostředků)
VH	Vodní hospodářství
VH	Výsledek hospodaření
VHE	Vodní hospodářství a ekologie
VHI	Vodohospodářská infrastruktura
VISK	Veřejná informační služba knihoven
VO	Vedoucí odboru
VOŠ	Vyšší odborná škola
VOŠL	Vyšší odborná škola lesnická
VPS	Všeobecná pokladní správa (kapitola státního rozpočtu)
VRÚÚ	Veřejný rozpočet územní úrovně
VŘ	Výběrové řízení
VTP	Vědeckotechnický park
VÚC	Velký územní celek
VZI	Veřejná zakázka a investice
VZT	Vzduchotechnická
z. č.	Zákon číslo
ZBÚ	Základní běžný účet
ZK	Zastupitelstvo kraje
ZP	Zdravotní pojištění
ZŠ	Základní škola
ZÚK	Závěrečný účet kraje
ZUŠ	Základní umělecká škola
ŽP	Životní prostředí
§§	Paragraf rozpočtové skladby (součást rozpočtové věty)