



KUJCP019TJ18

SSB/00841/259/2015

Číslo smlouvy 010/15/115/03/000

### SMLOUVA O BUDOUCÍ DOHODĚ O PŘEVZETÍ STAVBY

kteřou uzavřeli podle §§ 1785 - 1787 zákona č. 89/2012 Sb., občanský zákoník v platném znění níže uvedeného dne, měsíce a roku účastníci:

#### **Jihočeský kraj**

se sídlem v Českých Budějovicích, U Zimního stadionu 1952/2, PSČ 370 76  
IČ 708 906 50

zastoupený Mgr. Bc. Antonínem Krákem, uvolněným členem Rady Jihočeského kraje na základě plné moci udělené dne 10. 12. 2012 Mgr. Jiřím Zimolou, hejtmánem Jihočeského kraje v souladu s ustanovením § 31 občanského zákoníku č. 40/1964 Sb., ve znění pozdějších předpisů IČ 70890650  
DIČ CZ 70890650, plátce DPH

/dále jen vlastník pozemní komunikace a JK/

a

#### **Dream&Hope, s. r. o.**

se sídlem Nová Ves, Hůrka 130, PSČ 370 06  
IČ 28744071

zastoupená Filipem Zapletalem, jednatelem  
Liborem Hořejším, jednatelem

zapsaná v OR vedeném u Krajského soudu v Českých Budějovicích, v oddílu C, vložka 22963

/dále jen investor /

### I. PŘEDMĚT DOHODY

Investor realizuje investiční akci – stavbu: „Ložisko písků Nová Ves u Českých Budějovic“, v jejímž rámci bude proveden stavební objekt:

- rozšíření silnice II/156 o odbočovací pruh vlevo na pozemcích parcelní číslo 505/4, 505/2, 505/7, 505/5, 491/4, 491/1, 491/2 a 491/3 v k. ú. Nová Ves u Českých Budějovic

v rozsahu dle DÚR projekční kanceláře Projektový ateliér AD s. r. o., České Budějovice, IČ 25194771, číslo zakázky 50/2014 z 04/2015.

Vlastník pozemní komunikace je vlastníkem stavby pozemní komunikace, silnice II/156. Dle ustanovení § 9 odst. 1 zákona č. 13/1997 Sb., o pozemních komunikacích v platném znění (dále jen z. č. 13/1997 Sb.) je vlastníkem silnic II. a III. třídy kraj, na jehož území se silnice nacházejí.

K provedení ustanovení § 9 odst. 1 z. č. 13/1997 Sb. předá po jejich dokončení investor bezúplatně vlastníku pozemní komunikace stavební objekt:

- rozšíření silnice II/156 o odbočovací pruh vlevo na pozemcích parcelní číslo 505/4, 505/2, 505/7, 505/5, 491/4, 491/1, 491/2 a 491/3 v k. ú. Nová Ves u Českých Budějovic

**včetně jeho součástí a příslušenství** (dále jen „Stavba“) a ten „Stavbu“ za současného splnění podmínek stanovených touto smlouvou v čl. V odst. 1 písm. b), c), g), h), i), k) a l) převezme do svého vlastnictví. „Stavba“

se stane po svém dokončení součástí výše uvedené pozemní komunikace silnice II/156. Vlastník pozemní komunikace pak tuto pozemní komunikaci, silnici II/156, poskytuje investorovi do výpůjčky po dobu výstavby za účelem realizace „**Stavby**“, to investora nezbavuje povinnosti uzavřít s majetkovým správcem silnice smlouvu o zvláštním užívání pozemní komunikace.

Správě a údržbě silnic Jihočeského kraje, p. o., se sídlem České Budějovice, Nemanická 2133/10, IČ 70971641 bude majetek, který je předmětem této dohody, předán k hospodaření podle ustanovení čl. VI. odst. 1 zřizovací listiny.

## **II. PODMÍNKY VÝPŮJČKY A REALIZACE STAVBY**

1. „**Stavba**“ uvedená v čl. I. odst. 1 smlouvy bude provedena na žádost a na náklady investora, v rozsahu a termínech umožňujících realizaci stavby: „**Ložisko písků Nová Ves u Českých Budějovic**“. Smluvní strany se výslovně dohodly, že konkrétní termíny realizace „**Stavby**“ budou JK ze strany investora upřesněny a předloženy k odsouhlasení nejméně 30 dnů před zahájením realizace.
2. Výše uvedené stavební objekty ve specifikovaném rozsahu budou realizovány v souladu s projektovou dokumentací schválenou a ověřenou stavebním úřadem. Orientační seznam pozemků dotčených uvedenou stavbou v čl. I. odst. 1 smlouvy v majetku třetích osob je součástí DUR. Investor zajistí majetkoprávní vypořádání pozemků dotčených „**Stavbou**“ a jejich následný převod do vlastnictví JK, a předání k hospodaření jako svěřeného majetku Správě a údržbě silnic Jihočeského kraje. Převod uvedených pozemků bude bezúplatný.
3. JK převezme „**Stavbu**“ ve stanoveném rozsahu dle odst. 1. tohoto článku včetně zastavěných pozemků smluvně na základě písemné dohody o převzetí stavby a fyzicky předávacím protokolem. Dohoda o převzetí stavby podléhá schválení zastupitelstva kraje. V předávacím protokole a v dohodě o převzetí stavby bude uvedena pořizovací hodnota převáděných stavebních objektů. Podmínkou převzetí objektů je majetkoprávní vypořádání dotčených pozemků. Přílohou dohody o převzetí stavby budou doklady a dokumenty uvedené v čl. V. odst. 1 písm. k) této smlouvy. Dohoda bude uzavřena nejpozději do 12 měsíců ode dne vydání kolaudačního souhlasu vydaného ve věci „**Stavby**“.
4. JK převezme „**Stavbu**“ ve stanoveném rozsahu dle odst. 1. tohoto článku včetně zastavěných pozemků smluvně na základě písemné dohody o převzetí stavby a fyzicky předávacím protokolem. Dohoda o převzetí stavby podléhá schválení zastupitelstva kraje. V předávacím protokole a v dohodě o převzetí stavby bude uvedena pořizovací hodnota převáděných stavebních objektů. Podmínkou převzetí objektů je majetkoprávní vypořádání dotčených pozemků. Přílohou dohody o převzetí stavby budou doklady a dokumenty uvedené v čl. V. odst. 1 písm. k) této smlouvy. Dohoda bude uzavřena nejpozději do 12 měsíců ode dne vydání kolaudačního souhlasu vydaného ve věci „**Stavby**“.

## **III. SOUČINNOST STRAN**

1. Vybudování „**Stavby**“ uvedené v čl. I. odst. 1 smlouvy sjednávají smluvní strany po vzájemné dohodě tak, že veškeré úkony a činnosti, potřebné k přípravě a vybudování „**Stavby**“ podle čl. I této smlouvy zajistí investor.
2. JK se zavazuje, že poskytne investorovi pro přípravu a realizaci „**Stavby**“ uvedené v čl. I. odst. 1 smlouvy, jakož i v průběhu realizace nezbytně nutnou součinnost včetně poskytnutí a předání všech informací a podkladů, a to zejména v rozsahu podle čl. IV odst. 2 této smlouvy.

## **IV. PRÁVA A ZÁVAZKY JK**

1. JK výslovně souhlasí s tím, aby investor v rámci stavební akce „**Ložisko písků Nová Ves u Českých Budějovic**“ provedl, resp. zajistil provedení „**Stavby**“ blíže specifikované v čl. I této smlouvy, a to za

podmínek dle schválené PD a této smlouvy, včetně majetkoprávního vypořádání dotčených pozemků dle podmínek dohodnutých v této smlouvě. Vlastník pozemní komunikace výslovně prohlašuje, že souhlasí s tím, aby „**Stavba**“ byla realizována na nemovitostech v jeho vlastnictví za současného splnění podmínek stanovených touto smlouvou a vyjádřením Správy a údržby silnic Jihočeského kraje, závod České Budějovice k této stavbě. Toto prohlášení je podáváno ve smyslu a k provedení ust. § 86 odst. 2 písm. a) a d) a § 110 odst. 2 písm. a) zákona č. 183/2006 Sb., o územním plánování a stavebním řádu v platném znění.

## 2. Povinnosti JK:

- (a) bez zbytečného odkladu posoudit jednotlivé stupně projektové dokumentace předložené investorem po podpisu této smlouvy a vydat k nim své písemné stanovisko;
- (b) účastnit se správních řízení před zahájením stavby a jednání o vydání kolaudačního souhlasu dokončené „**Stavby**“;
- (c) zúčastnit se prostřednictvím majetkového správce na základě výzvy investora přejímacího řízení a nebude-li „**Stavba**“ uvedena v čl. I. odst. 1 smlouvy vykazovat vady a nedodělky bránící bezpečnému a trvalému provozu, převzít zrealizovanou „**Stavbu**“ se všemi potřebnými podklady a dokumentací, a to zejména včetně stavebního povolení, pokud to zákon vyžaduje, kolaudačního souhlasu, dokumentace skutečného provedení, dokladů o zkouškách popř. protokolů o shodě, projektové dokumentace, revizních zpráv, zaměření skutečného provedení stavby, geometrických plánů, (vše s podmínkou čl. II., bod 4).

## 3. Práva JK:

- (a) vykonávat odborný dohled a jmenovat pracovníka, oprávněného provádět na stavbě v rámci odborného dohledu JK kontrolu kvality a postupu prováděných prací, zjištěné závady zapisovat prostřednictvím technického dozoru investora do stavebního deníku a kontrolovat jejich odstraňování, a to za předpokladu, že JK o to požádá investora nejpozději do 7 dnů před začátkem realizace „**Stavby**“;
- (b) na základě písemné výzvy investora se zúčastnit předepsaných zkoušek a revizí, jimiž je prokazována kvalita stavby, a polohového a výškopisného zaměření stavby;
- (c) uplatnit při přejímacím řízení požadavky na odstranění vad a nedodělků, které nebrání uvedení do bezpečného a trvalého provozu, kontrolovat a potvrzovat jejich odstranění;
- (d) uplatňovat prostřednictvím investora odstranění vad a nedodělků zjištěných při provozu „**Stavby**“ v záruční době;
- (e) JK je oprávněn odmítnout „**Stavbu**“ uvedenou v čl. I. smlouvy převzít, pokud – li splněny podmínky pro její převzetí podle této smlouvy, nebude – li vydán kolaudační souhlas nebo budou-li zjištěné vady a nedodělky takové povahy, jenž by JK v budoucnu bránily plnohodnotnému užívání vlastnických práv resp. užívání věci k obvyklému účelu.

## V. PRÁVA A ZÁVAZKY INVESTORA

### 1. Povinnosti investora:

- (a) zabezpečit podklady nutné pro projektovou a investorskou přípravu „**Stavby**“ uvedené v čl. I. smlouvy;

- (b) zabezpečit investorské činnosti pro projektovou přípravu „**Stavby**“ vedené v čl. I. smlouvy; „**Stavba**“ uvedená v čl. I. smlouvy bude projektována ve standardním normovém provedení, které užívá JK v době projektování staveb, jakékoliv odchylky od normového řešení musí být JK písemně schváleny;
- (c) zajistit vyhotovení projektové dokumentace ve všech stupních pro stavební objekty pozemních komunikací a mostů autorizovaným inženýrem v oboru dopravní stavby resp. mosty a inženýrské konstrukce;
- (d) zabezpečit investorské činnosti pro vydání stavebního povolení příslušným stavebním úřadem, pokud to zákon vyžaduje, a jednání o kolaudačním souhlasu na „**Stavbu**“;
- (e) zabezpečit investorské činnosti před realizací „**Stavby**“ uvedené v čl. I. smlouvy a zabezpečení její realizace u vybraného zhotovitele stavby;
- (f) zabezpečit investorské činnosti po ukončení „**Stavby**“, tj. kontrolovat odstranění případných vad a nedodělků z přijímacího řízení, kontrola provedených prací v rámci záruční doby, ukončení činnosti uplynutím záruční doby;
- (g) postupovat v souladu s platnými právními předpisy a příslušnými technickými normami jakož i rozhodnutími vydanými ve věci „**Stavby**“ příslušnými správními orgány a dle vyjádření Policie ČR, DI;
- (h) písemně vyzvat pověřeného pracovníka JK k účasti na předepsaných zkouškách a revizích, jimiž je prokazována kvalita „**Stavby**“, a k polohovému a výškopisnému zaměření „**Stavby**“;
- (i) před zahájením přejímacího řízení „**Stavby**“ od zhotovitele písemně nebo telefonicky, nejméně 7 pracovních dnů před zahájením, vyzvat pověřeného pracovníka JK k účasti na přejímacím řízení;
- (j) hradit náklady podle platných právních předpisů potřebné na přípravu a realizaci „**Stavby**“ uvedené v čl. I. odst. 1 smlouvy, včetně poplatků vyžadovaných správními i ostatními orgány a nákladů na eventuelní zřízení věcných břemen, jakož i vypořádání finančních nároků z nich plynoucích;
- (k) předat JK zrealizovanou „**Stavbu**“ uvedenou v čl. I. smlouvy se všemi potřebnými podklady a dokumentací, a to zejména včetně stavebního povolení, správních rozhodnutí ve smyslu zákona č. 13/1997 Sb. v platném znění a jiných právních předpisů vydaných ve věci „**Stavby**“, kolaudačního souhlasu, dokumentace skutečného provedení stavby, projektové dokumentace, revizních zpráv, zaměření stavby, geometrického a oddělovacího plánu, protokolů o provedených zkouškách, certifikátů jakosti a prohlášení o shodě použitých materiálů a výrobků, kupních smluv či smluv o zřízení věcných břemen případně listin osvědčujících vklad práv z nich vyplývajících do katastru nemovitostí, atpod.;
- (l) investor nechá zpracovat oddělovací geometrický plán dotčených pozemků, vypořádá pozemky ve vlastnictví jiných subjektů a následně tyto převede JK v souladu s odst. 3 čl. II této smlouvy;
- (m) Do doby uzavření vlastní dohody je investor povinen hradit náklady spojené s údržbou „**Stavby**“ správci komunikace Správě a údržbě silnic Jihočeského kraje dle platného sazebníku. V této době odpovídá investor také za škody způsobené dopravně technickým nebo stavebním stavem díla jako jeho vlastník.

## VI. OSTATNÍ UJEDNÁNÍ

1. Předpokládaný termín zahájení stavby „**Ložisko písků Nová Ves u Českých Budějovic**“ je 03/2016 a předpokládaná délka realizace této „**Stavby**“ je 24 měsíců.
2. Vlastníkem provedené „**Stavby**“ uvedené v čl. I. smlouvy bude při splnění podmínek této smlouvy Jihočeský kraj jako vlastník stavby pozemní komunikace, silnice II/156 dotčené stavbou „**Ložisko písků**“

**Nová Ves u Českých Budějovic**“, jejich majetkovým správcem SÚS JK, které budou předány k hospodaření jako svěřený majetek.

3. Veškeré možné spory mezi smluvními stranami, které vyplynou při plnění této smlouvy, budou řešeny především vzájemnou písemnou dohodou. Nedojde-li v řešení tohoto sporu k dohodě, má kterákoli smluvní strana možnost obrátit se s předmětem sporu na příslušný obecný soud.
4. Odpovědnost za vady bude v záruční době pěti (5) let od uvedení do předčasného užívání realizované „Stavby“ JK uplatňovat prostřednictvím investora.
5. Platnost této smlouvy je podmíněna připojením doložky potvrzující splnění podmínek uložených ustanovením § 23 zákona č. 129/2000 Sb., o krajích, v platném znění.

#### **VII. POSTAVENÍ INVESTORA VE VZTAHU KE TŘETÍM OSOBÁM**

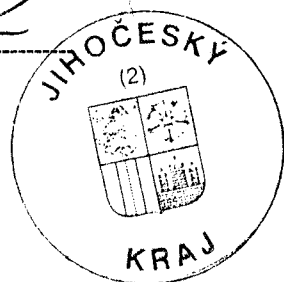
1. JK výslovně prohlašuje, že souhlasí s tím, aby stavební objekty, které jsou předmětem této smlouvy, byly realizovány na nemovitostech v jeho vlastnictví. Toto prohlášení je podáváno ve smyslu a k provedení ust. § 110 odst. 2 písm. a) stavebního zákona.
2. Úkony konané v souvislosti s plněním této smlouvy budou činěny jménem investora, včetně pořizování projektové dokumentace.

#### **VIII. ZÁVĚREČNÁ USTANOVENÍ**

1. Tuto smlouvu lze měnit a doplňovat po vzájemné dohodě smluvních stran formou číslovaných písemných dodatků k této smlouvě.
2. Smluvní strany po vzájemné dohodě souhlasí se zveřejněním této smlouvy a prohlašují, že tato smlouva neobsahuje údaje, které tvoří předmět obchodního tajemství podle § 504 zákona č. 89/2012 Sb., občanský zákoník.
3. Smlouva je vyhotovena ve čtyřech stejnopisech, dva pro každou smluvní stranu.
4. Přílohou smlouvy je náčrt situace v dotčeném území.
5. Dojde-li ke změně či zániku některé ze smluvních stran, práva a závazky vyplývající z ujednání této smlouvy přecházejí na jejich právní nástupce resp. likvidátora.
6. Smlouva nabývá platnosti a účinnosti dnem podpisu oběma smluvními stranami.

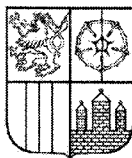
V Českých Budějovicích, dne - 8. 10. 2015

Mgr. Bc. Antonín Krák  
uvolněný člen Rady JČK



Filip Zapletal

Libor Horejší



# JIHOČESKÝ KRAJ

Mgr. Bc. ANTONÍN KRÁK  
ČLEN RADY

## DOLOŽKA

osvědčující platnost právního úkonu

**podle ustanovení § 23 z. č. 129/2000 Sb., o krajích v platném znění**

Smlouva o budoucí dohodě o převzetí stavby uzavřená mezi

### Jihočeský kraj

se sídlem orgánů České Budějovice, U Zimního stadionu 1952/2, PSČ 370 06

IČ: 70890650

DIČ: CZ 70890650, plátce DPH

zastoupený Mgr. Bc. Antonínem Krákem, uvolněným členem Rady Jihočeského kraje na základě plné moci udělené dne 10. 12. 2012 Mgr. Jiřím Zimolou, hejtmánem Jihočeského kraje v souladu s ustanovením § 31 občanského zákoníku č. 40/1964 Sb., ve znění pozdějších předpisů

a

### Dream&Hope, s.r.o.

se sídlem Nová Ves, Hůrka 130, PSČ 370 06

zastoupená Filipem Zapletalem, jednatelem

Liborem Hořejším, jednatelem

IČ 28744071

zapsaná v OR vedeném u Krajského soudu v Českých Budějovicích, v oddílu C, vložka 22963

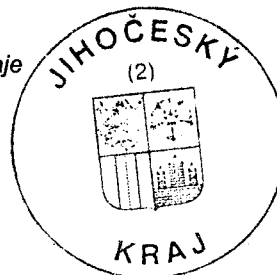
jejímž předmětem je budoucí převzetí stavebního objektu – rozšíření silnice II/156 o odbočovací pruh vlevo na pozemcích číslo 505/4, 505/2, 505/7, 505/5, 491/4, 491/1, 491/2 a 491/3 v k. ú. Nová Ves u Českých Budějovic

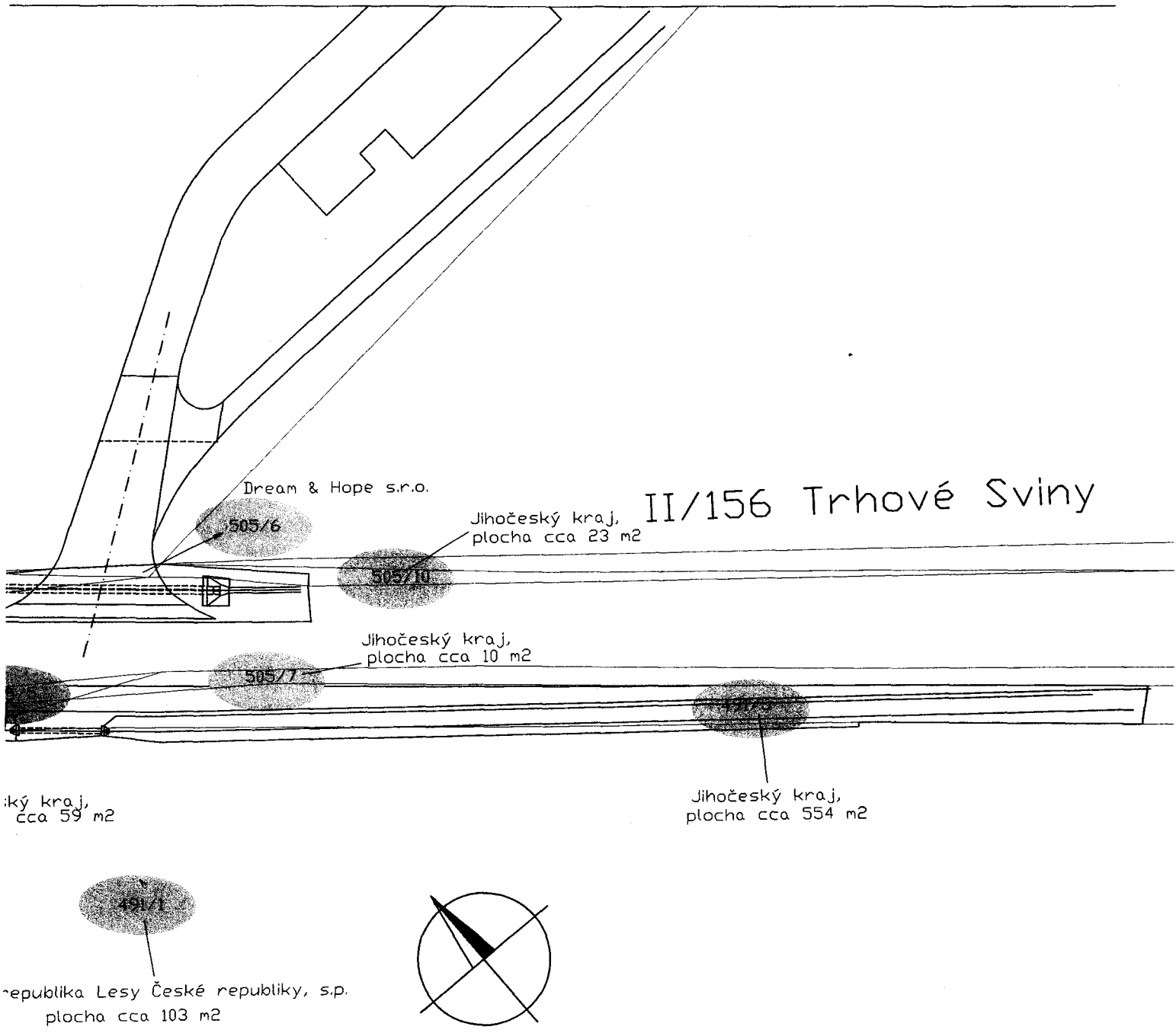
**je platná ve smyslu ustanovení § 23 z. č. 129/2000 Sb., o krajích v platném znění**

(dále jen zákon o krajích), neboť budoucí převzetí stavebního objektu, bylo schváleno podle ustanovení § 36 odst. 1 písm. a) zákona o krajích na základě usnesení Zastupitelstva Jihočeského kraje č. 216/2015/ZK-17 dne 25. 6. 2015

V Českých Budějovicích dne - 8. 10. 2015


Mgr. Bc. Antonín Krák  
uvolněný člen Rady Jihočeského kraje





# II/156 Trhové Sviny

PŘIBLIŽNÉ.  
ČENÍ STAVBY  
ENÍ STAVBY

VED. PROJEKTANT	ZODP. PROJEKTANT	KRESLIL	KONTROLOVAL	Projektový atelier AD s.r.o. <small>Ing. arch. Jovanka Dřevák-Hlaváčková 4 Č. Budějovice 37004 IČ: 251248774, IUI: 507-511-226, mch@atad.cz 377 000</small>				
Ing. arch. J. Daněk	Ing. M. Pávková	Ing. M. Pávková	Ing. arch. J. Daněk					
INVESTOR	Dream & Hope s. r. o., Hárka 130, 37006 Nová Ves			FORMÁT	3xA4			
MÍSTO STAVBY	parcels číslo 543/8, k.ú. Nová Ves u Českých Budějovic			DATUM	04/2015			
NÁZEV STAVBY	Ložisko písků Nová Ves u Českých Budějovic			STUPEŇ PD	DŮR			
VÝKRES				SITUACE SJEZDU – VARIANTA 1a dotčené pozemky			MĚŘÍTKO	1:500
							Č. ZAKÁZKY	50_2014
				ARCHIVNÍ Č.				
				ČÍS. KOPIE	ČÍS. VÝKRESU			

# II/156 Nová Ves



Dream & Hope s.r.o.

543/11

505/2  
Jihočeský kraj,  
plocha cca 50 m<sup>2</sup>

Jihočeský kraj,  
plocha cca 595 m<sup>2</sup>

491/3

Česká republika, Státní pozemkový úřad  
plocha cca 23 m<sup>2</sup>

Jihočeský kraj,  
plocha cca 81 m<sup>2</sup>

Jihc  
plo



Dream & Hope s. r. o.  
plocha cca 61 m<sup>2</sup>

Čest

ROZŠÍŘENÍ JÍZDNÍHO PRUHU PRO OBJÍŽDĚNÍ VOZIDLA ODBOČUJÍCÍHO  
VLEVO:  
ROZŠÍŘENÍ KOMUNIKACE NA STRANU PROTILEHLOU OD NAVRHOVANÉHO  
SJEZDU  
NÁVRHOVÉ PRVKY:  
(a+r) = 5,5m

vn = 80km/hod  
INTENZITA VOZIDEL ODBOČUJÍCÍCH VLEVO  
do 50 voz./h  
Odst. 5.2.3.10  
 $L_r = vn \cdot \sigma_a = 80 \cdot 0,2 = 113m$

UVÁDĚNÉ PLOCHY DOTČENÝCH POZEMKŮ JS  
PŘESNÉ HODNOTY BUDOU ZJIŠTĚNY PO DO  
GEODETICKÝM ODDĚLENÍM SKUTEČNÉHO PRI