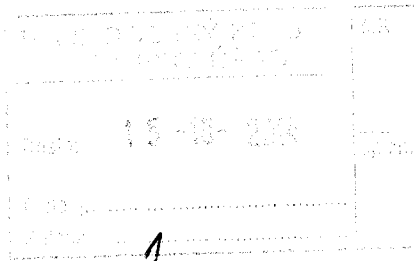




KUJCP019GE95



**Smlouva o poskytnutí účelové dotace v rámci Programu obnovy venkova Jihočeského kraje
v roce 2014**

(dále jen dotace)

uzavřená ve smyslu § 159 a násl. zákona č. 500/2004 Sb., správní řád, ve znění pozdějších předpisů
(číslo smlouvy SD/OREG/455/2014)

I.

Obecná ustanovení

Zastupitelstvo Jihočeského kraje rozhodlo svým usnesením č. 92/2014/ZK-10 ze dne 24. 4. 2014 podle § 36 odst. 1 písm. c) nebo d) zákona č. 129/2000 Sb. o krajích, ve znění pozdějších předpisů, v souladu se zákonem č. 250/2000 Sb., o rozpočtových pravidlech územních rozpočtů, ve znění pozdějších předpisů (dále jen „zákon o rozpočtových pravidlech územních rozpočtů“) a ve smyslu směrnice č. SM/107/ZK, Zásady pro poskytování dotací a finančních darů Jihočeským krajem a dle Pravidel Programu obnovy venkova Jihočeského kraje v roce 2014 o poskytnutí dotace ve výši a za podmínek dále uvedených v této smlouvě.

II.

Poskytovatel a příjemce dotace

1. Poskytovatelem dotace podle této smlouvy je Jihočeský kraj, U Zimního stadionu 1952/2, 370 76 České Budějovice, IČ 70890650, DIČ CZ70890650, „PLÁTCE DPH“, zastoupený Ing. Jaromírem Slívou, MBA, náměstkem hejtmána Jihočeského kraje, na základě plné moci Mgr. Jiřího Zimoly, hejtmána Jihočeského kraje ze dne 11. 12. 2012.
2. Příjemcem dotace je Mikroregion Chelčicko-Lhenický, svazek obcí, Chelčice 123, 38901 Vodňany (okr. Strakonice, ORP Vodňany), IČ 71166122, zastoupený předsedou p. Jiřím Iralem.

III.

Účel dotace

1. Účelem dotace jsou, v souladu s rozhodnutím nebo usnesením samosprávného orgánu kraje a v souladu se zákonem o rozpočtových pravidlech územních rozpočtů, prostředky určené na „Chelčicko-Lhenicko 2014: region tradic - tradice regionu (dt 7)“ (dále jen akce).
2. Příjemce je povinen užít dotaci jen k účelu uvedenému v čl. III. odst. 1 této smlouvy a pouze za podmínek uvedených v žádosti a v Zásadách pro poskytování dotací a finančních darů Jihočeským krajem a dle Pravidel Programu obnovy venkova Jihočeského kraje v roce 2014. Dotace nesmí být použita k jinému účelu.
3. Prostředky přidělené jako dotace nesmí příjemce poskytnout jiným právnickým nebo fyzickým osobám, pokud nejde o úhrady spojené s realizací akce, na kterou byly poskytnuty.

IV. Časové užití dotace a ukončení akce

1. Dotace je v souladu s § 18 zákona o rozpočtových pravidlech územních rozpočtů č. 250/2000 Sb. a v souladu s rozhodnutím nebo usnesením samosprávného orgánu kraje **poskytována k užití v období do 31. 12. 2014** a podléhá finančnímu vypořádání s rozpočtem Jihočeského kraje za rok 2014.
2. Akce musí být ukončena do 31. 12. 2014.

V. Výše a čerpání dotace

1. Dotace bude poskytnuta ve výši 486 000,- Kč bezhotovostním převodem z účtu poskytovatele č. 170320242/0300 na účet příjemce č. 78-0981700257/0100, na základě žádosti evidenční číslo 1355, po nabytí platnosti této smlouvy.
2. S převedením dotace na účet příjemce bude zaslán dotační dopis, ve kterém bude vymezen způsob zařazení dotace v rámci rozpočtové skladby, přiřazení účelového znaku a způsobu finančního vypořádání dotace.
3. Na základě zákona č. 235/2004 Sb., o dani z přidané hodnoty, ve znění pozdějších předpisů (dále jen „zákon o dani z přidané hodnoty“) vzniká povinnost Jihočeského kraje být plátcem DPH od 1. 6. 2009.
4. Nedílnou součástí této smlouvy je čestné prohlášení, kde příjemce dotace uvede, zda je či není plátcem DPH a zároveň v případě plátcem DPH čestně prohlásí, zda může v rámci „akce“ (uvést název akce - uvést důvod, podle něhož nebo proč jsou prostředky přidělovány) dle jeho aktivit uplatnit odpočet DPH na vstupu či nikoliv a v jaké výši. Pokud příjemce v době obdržení dotace není plátcem DPH, ale v průběhu čerpání dotace se plátcem DPH stane, je povinen písemně nahlásit správci programu, kterým je Odbor regionálního rozvoje, územního plánování, stavebního řádu a investic Krajského úřadu Jihočeského kraje, změnu v plátcem DPH. Dále musí sdělit, zda při změně v plátcem DPH bude moci v rámci „akce“ (uvést název akce - uvést důvod, podle něhož nebo proč jsou prostředky přidělovány) dle jeho aktivit uplatnit odpočet DPH na vstupu či nikoliv a v jaké výši, popř. zda v souladu s ustanovením § 79 zákona o dani z přidané hodnoty uplatní nárok odpočtu daně při registraci. Příjemce je povinen, pokud mu to ustanovení § 77 až § 78d zákona o dani z přidané hodnoty umožňuje, uplatnit nárok na odpočet DPH u majetku pořízeného z poskytnuté dotace v průběhu 5 let od pořízení, v případě pozemků, staveb, bytů a nebytových prostor v průběhu 10 let, a vrátit poměrnou část dotace, kterou předtím použil na úhradu DPH příslušného majetku a která byla způsobilým výdajem projektu. DPH, které si příjemce může uplatnit, musí neprodleně vrátit správci programu na účet Jihočeského kraje (č. 170320242/0300 u obce nebo č. 199783072/0300 u příspěvkové organizace v daném roce, případně č. 170320242/0300 u příspěvkové organizace v dalších letech, popř. speciální evropský účet) se stejným variabilním symbolem, pod kterým platbu dotace obdržel. V případě, že aktivity v rámci „akce“ (uvést název akce - uvést důvod, podle

něhož nebo proč jsou prostředky přidělovány) nebudou ekonomickými činnostmi, u kterých by si mohl příjemce (plátce DPH) uplatňovat odpočet DPH na vstupu, nebude mít změna z neplátce v plátce DPH žádný vliv na výši dotace, pouze toto písemné oznámení příjemce o změně bude založeno v rámci podkladů o poskytnuté dotaci u správce programu. Jestliže zákon o DPH příjemci umožní při změně z neplátce na plátce uplatňovat odpočet DPH na vstupu, je vždy povinen informovat správce programu o výši vratky DPH a ze strany správce programu na základě této změny v přidělené dotaci bude připraven dodatek ke smlouvě, ve kterém bude snížen nárok na dotaci o výši DPH, jež si příjemce bude uplatňovat u místně příslušného finančního úřadu.

5. O užití dotace vede příjemce samostatnou průkaznou účetní evidenci. Dále se zavazuje uchovávat tuto účetní evidenci po dobu pěti let po skončení akce.
6. Příjemce dotace musí po ukončení akce zabezpečovat podmínky, které jsou nezbytné pro řádné užívání a provozování investice, pořízené s přispěním dotace z Programu obnovy venkova Jihočeského kraje. Majetek, který bude pořízen s přispěním dotace poskytnuté z Programu obnovy venkova Jihočeského kraje, nesmí příjemce po dobu 5 let od ukončení akce převést na jinou právnickou nebo fyzickou osobu (neplatí pro mikroregion) nebo jiným způsobem omezit volné nakládání s ním (tzn. poskytnout jej jako předmět zástavy, zatížit věcným břemenem, vystavenou směnkou apod.). Příjemce dotace garantuje udržitelnost realizované akce v období 5 let po dokončení její realizace (udržitelnost zajistí i mikroregion, který majetek řádně převedl na obce zapojené do akce), v případě dotačního titulu 5 je udržitelnost realizované akce snížena na 2 roky.
7. Pokud příjemce použije dotaci v rozporu s touto smlouvou nebo nevyčerpá všechny prostředky dotace na stanovený účel, je povinen v souladu s § 20 zákona o rozpočtových pravidlech územních rozpočtů vrátit poskytovateli nevyčerpanou částku nejpozději do 15 dnů po předložení vyúčtování dotace podle čl. VI. odst. 1 této smlouvy bezhotovostním převodem na účet poskytovatele č. 170320242/0300. Toto neruší povinnost finančního vypořádání s poskytovatelem za kalendářní rok.

VI.

Vyúčtování poskytnuté dotace

1. Po ukončení realizace akce vyhotoví příjemce závěrečnou zprávu a vyúčtování poskytnuté dotace formou soupisu účetních dokladů souvisejících s realizací akce s uvedením výše částky a účelu platby u jednotlivých dokladů a jako přílohy přiloží fotokopie těchto dokladů (příloha č. 3 pravidel). **Vyúčtování předloží příjemce obci s rozšířenou působností nejpozději do 30 dnů po ukončení realizace akce případně do 30 dnů po obdržení dotace (byla-li akce dokončena před obdržením dotace). U akcí ukončených 31. 12. 2014 musí být vyúčtování předloženo nejpozději do 20. 1. 2015.** Součástí vyúčtování musí být vyjádření podílu příjemce na financování akce, na kterou byla dotace poskytnuta.

VII.

Porušení rozpočtové kázně a výpověď smlouvy

1. Příjemce bere na vědomí, že každé porušení povinností podle této smlouvy bude považováno za porušení rozpočtové kázně podle ustanovení § 22 zákona o rozpočtových pravidlech územních rozpočtů a poskytovatel je oprávněn požadovat odvod a úhradu penále za porušení rozpočtové kázně.
2. Poskytovatel je oprávněn tuto smlouvu vypovědět z důvodů na straně příjemce, a to zejména v případě, že po uzavření této smlouvy nastane nebo vyjde najevo skutečnost, která poskytovatele opravňuje dotaci nebo její část odejmout. Takovými skutečnostmi jsou například zjištění poskytovatele, že údaje, které mu příjemce sdělil a které měly vliv na rozhodnutí o poskytnutí dotace, jsou nepravdivé, nebo využití dotace není v souladu s účelem uvedeným v čl. III. odst. 1 této smlouvy.
3. Výpovědní lhůta činí 10 dní a začíná běžet dnem doručení písemné výpovědi příjemci.
4. V písemné výpovědi poskytovatel uvede zjištěné skutečnosti, které jej prokazatelně vedly k výpovědi smlouvy, a vyzve příjemce k vrácení dotace nebo její části. Příjemce je povinen tyto prostředky vrátit do 15 dnů od ukončení smlouvy bezhotovostním převodem na účet poskytovatele uvedený ve výpovědi. Pokud dotace ještě nebyla převedena na účet příjemce, má poskytovatel právo dotaci neposkytnout.
5. Poskytovatel je oprávněn požadovat úhradu penále za porušení rozpočtové kázně ve výši 1 promile denně z neoprávněně použitých nebo zadržovaných prostředků, nejvýše však do výše této částky.

VIII.

Ostatní ujednání

1. Pokud dojde v průběhu platnosti této smlouvy na straně příjemce ke změně podmínek, za kterých byla dotace poskytnuta, je příjemce povinen oznámit toto poskytovateli neprodleně po zjištění změny.
2. Příjemce souhlasí se zveřejněním této smlouvy. Příjemce prohlašuje, že tato smlouva neobsahuje údaje, které tvoří předmět jeho obchodního tajemství ve smyslu § 504 zákona č. 89/2012 Sb., občanský zákoník.
3. Příjemce dotace se zavazuje zveřejnit ve vlastní režii nezbytně nutné informace o akci, na které prostředky obdržel a zajistit informování veřejnosti o tom, že daná akce se uskuteční za podpory Jihočeského kraje. Příjemce informuje poskytovatele v dostatečném předstihu před uskutečněním akce o jejím konání, např. pozvánkou na akci (u kulturních akcí), na zahájení provozu (u investičních záměrů) apod.
4. Poskytovatel je oprávněn provádět u příjemce kontrolu účetnictví, příp. dalších skutečností, v rozsahu potřebném k posouzení, zda je tato smlouva dodržována.

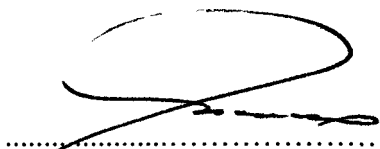
5. Příjemce se zavazuje umožnit poskytovateli nebo jím pověřeným osobám provést kdykoli (i v průběhu realizace) komplexní kontrolu postupu a výsledků realizace akce, včetně použití finančních prostředků a zpřístupnit na požádání veškeré doklady související s realizací akce a s plněním této smlouvy. Tímto ujednáním nejsou dotčena ani omezena práva kontrolních a finančních orgánů státní správy České republiky.

IX. Závěrečná ujednání


1. Smlouva je vyhotovena ve 3 stejnopisech majících povahu originálu, poskytovatel obdrží 2 výtisky a příjemce obdrží 1 výtisk.
2. Změny a doplňky této smlouvy lze provádět pouze formou písemných číslovaných dodatků, podepsaných oběma smluvními stranami.
3. Příjemce souhlasí s tím, že v případě zjištění závažných nedostatků při realizaci akce, včetně nedodržení termínu odevzdání vyúčtování poskytnutých finančních prostředků za uplynulý kalendářní rok, je poskytovatel oprávněn vyloučit v následujících 5-ti letech jeho žádosti o poskytnutí účelových dotací, grantů atd. z prostředků poskytovatele.
4. Na důkaz výslovného souhlasu s obsahem a všemi ustanoveními této smlouvy a své pravé, svobodné a vážné vůle, je tato smlouva po jejím přečtení smluvními stranami vlastnoručně podepsána.
5. Tato smlouva je platná dnem podpisu oběma smluvními stranami a účinná dnem převodu prostředků z účtu poskytovatele.
6. Tato smlouva byla schválena usnesením č. 92/2014/ZK-10 ze dne 24. 4. 2014.

V Českých Budějovicích dne - 6 - 10 - 2014

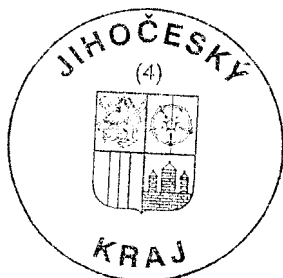
V dne 2014



Ing. Jaromír Slíva, MBA
náměstek hejtmana
poskytovatel



Jiří Iral
předseda
příjemce



Čestné prohlášení k DPH

V rámci akce „Chelčicko-Lhenicko 2014: region tradic - tradice regionu (dt 7)“ čestně prohlašujeme, že ke dni podpisu smlouvy jsme:

plátcí DPH neplátcí DPH

V případě plátce DPH:

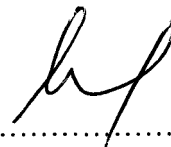
Dále prohlašujeme, že v tomto konkrétním případě ke dni podpisu smlouvy:

můžeme plně či částečně uplatnit nárok na odpočet DPH na vstupu

ve výši..... Kč. Uvedené celkové náklady akce jsou / nejsou (nehodící škrtněte) včetně DPH.

nemůžeme uplatnit nárok na odpočet DPH na vstupu

V Chelčicko-Lhenicko dne 18. 10. 2014



.....
Příjemce dotace
razítka a podpis starosty (předsedy MR)

