



SDL/OREG/015/14

## Smlouva o dílo č. 07110134

uzavřená v souladu s ustanoveními § 2586 a  
následujícími zákona č. 89/2012 Sb., občanského zákoníku  
(dále jen „Smlouva“)

### I. SMLUVNÍ STRANY:

**Objednatel:****JIHOČESKÝ KRAJ**

Adresa:

U Zimního stadionu 1952/2  
370 76 České Budějovice

Bank.spojení:

ČSOB České Budějovice  
č.ú. 199783072/0300

Zastoupený:

Mgr. Jiřím Zimolou, hejtmanem

IČ:

70890650

DIČ:

CZ70890650

Osoby oprávněné jednat:

- ve věcech smluvních:

Mgr. Jiří Zimola

- ve věcech technických:

Irena Štěpánková – odd. realizace veřejných zakázek OREG KÚ  
Mgr. Alena Friedová – vedoucí odd. sociálních služeb OSVZ KÚ

Tel.:

386 720 111, 357, 625

**Zhotovitel:****ATELIER 8000 spol. s r.o.**

Sídlo:

Radniční 7  
370 01 České Budějovice

Bank.spojení:

ČSOB ČB a.s.  
č.ú. 220290812/0300

IČ:

46680543

DIČ:

CZ46680543

Zapsaný v OR vedeným Krajským soudem v Č. Budějovicích, oddíl C, vložka 1520

Zastoupený:

Ing. Arch. Pavlem Maříkem - prokuristou společnosti

Osoby oprávněné jednat:

- ve věcech smluvních:

Ing. Arch. Pavel Mařík

- ve věcech tvůrčích

a technických:

Ing. Arch. Petr Hornát

Tel.:

386 352 737

## II. IDENTIFIKAČNÍ ÚDAJE:

- Název stavby: **„Domov pro seniory, Bechyně“**
- Místo stavby: par. č. 1973/2, 1973/4 – 1973/12, k.ú. Bechyně
- Výchozí podklady: 1) projektová dokumentace pro zadání stavby „Výstavba nového Domova pro seniory v Bechyni pro 122 osob“  
2) souhrnné výkresy 1. NP, 2. NP a 3. NP – INTERIÉR ROZBOR – příloha č. 2
- Předmět plnění: PD na vybavení mobiliářem a zpracování projektu designu:
- Předmětem plnění je zpracování projektové dokumentace na vybavení mobiliářem nového Domova pro seniory v Bechyni pro 122 osob a zpracování projektu designu v souladu s projektovou dokumentací pro zadání stavby (DZS). Předmětem zakázky je rovněž zpracování technické specifikace jako podklad zadávací dokumentace na výběr dodavatele vybavení mobiliáře. Technická specifikace musí být vypracována v souladu s § 44 odst. 11, § 45 a § 46 zákona č. 137/2006 Sb. (zákon o zadávání veřejných zakázek).

## III. ROZSAH DÍLA:

Zhotovitel se zavazuje, že na základě výchozích podkladů a za dále sjednaných podmínek vykoná tyto základní výkony:

### A - Základní výkony:

#### 1. PD na vybavení mobiliářem a zpracování projektu designu:

- 1.) Posouzení současného vybavení mobiliářem Domova pro seniory Bechyně a výběr potřebného mobiliáře vhodného k přesunu z Domova pro seniory Bechyně do nového zařízení a zakreslení umístění tohoto vybraného mobiliáře do projektové dokumentace
- 2.) Zpracování projektové dokumentace na vybavení mobiliářem
  - a) Zpracování projektové dokumentace na vybavení mobiliářem nové budovy v návaznosti na projekt stavby Domov seniorů Bechyně zpracovaný společností ATELIER 8000 spol. s r.o.
  - b) Zpracování oceněného výkazu výměr pro určení přepokládané hodnoty veřejné zakázky a slepého výkazu výměr k zadání veřejné zakázky na výběr dodavatele na vybavení mobiliářem nového Domova pro seniory v Bechyni pro 122 osob
- 3.) Zpracování projektu designu:
  - a) Navržení a vytvoření originální a jedinečné estetické koncepce pro prostory nového zařízení sociálních služeb
  - b) Technické specifikace (popis použitých materiálů, případně obrazové dokumentace) jako podklad zadávací dokumentace na výběr dodavatele vybavení mobiliářem v souladu se zákonem č. 137/2006 Sb., o veřejných zakázkách
  - c) Zpracování vizualizací požadovaných místností s aplikací vytvořené koncepce
    - 1 pokoj pro jednu osobu, 1 pokoj pro dvě osoby
    - vstupní lobby, recepce
    - jídelna s jevištěm

Dokumentace bude v rozpracovanosti projednána s oddělením realizace veřejných zakázek OREG KÚ, odborem sociálních věcí a zdravotnictví KÚ a na základě autorských práv se zpracovatelem studie a projektové dokumentace pro zadání stavby. Výrobní výbory budou cca 1 x za 14 dní a podle požadavků objednatele nebo zpracovatele v sídle objednatele Krajský úřad Jihočeského kraje, U Zimního stadionu 1952/2 (n. Boženy Němcové 49/3), České Budějovice. Pokud se v průběhu zpracování projektové dokumentace objeví ze strany objednatele podstatné připomínky, budou do ní zapracovány.

Kompletní projekt bude odevzdán 6 x v tištěné a 2 x CD ROM (případně DVD ROM) ve formátu \*.pdf.

## **B - Zvláštní výkony:**

Jedná se o výkony, které může zhotovitel na žádost objednatele vypracovat nebo provést v souvislosti se zpracováním zakázky. Jedná se však o samostatné obchodní případy.

- projekční práce
- plánografické práce
- presentační materiály (modely, vizualizace, animace) – nad rámec sjednaný v zákl. výkonech
- komerční a marketingová dokumentace a podklady

## **V. LHŮTY**

### **A - Základní výkony**

1. Zhotovitel se zavazuje provést činnosti, ke kterým se touto smlouvou zavázal v následujících termínech:

- termín zahájení prací: **ihned po předání kompletních podkladů od objednatele**
- termín předání projektové dokumentace na vybavení mobiliářem bez výkazu výměr [dle bodu č. 1.), 2.a) specifikace veřejné zakázky] a předání projektu designu bez vizualizací [dle bodu č. 3.a), 3.b) specifikace veřejné zakázky]:  
**měsíc od předání kompletních podkladů od objednatele**
- termín předání výkazů výměr [dle bodu 2.b) specifikace veřejné zakázky] a vizualizace [dle bodu 3.c) specifikace veřejné zakázky]:  
**2 týdny od předání projektové dokumentace na vybavení mobiliářem a projektu designu bez vizualizací**

2. V případě, že dojde k prodloužení dohodnutého termínu plnění o více než 1 měsíc z příčin, ležících na straně objednatele, zavazují se smluvní strany přistoupit k jednání o navýšení honoráře.

## **VI. CENA DÍLA, FAKTURACE, PLACENÍ**

1. Cena za práce v rozsahu dle čl. III, písm. A je sjednána dohodou a pro základní výkony činí:

**99.000,- Kč bez DPH,**  
slovy: devadesát devět tisíc korun českých bez DPH

to je

**119.790,- Kč vč. DPH (21%),**

slovy:sto devatenáct tisíc sedm set devadesát korun českých vč. DPH

2. Cena je rozčleněna dle Specifikace předmětu plnění - viz příloha č. 1 ke smlouvě o dílo.
3. Eventuelně vyžádané vícetisky budou fakturovány podle skutečného počtu formátů za použití běžných sazeb a za použití sazby pro kompletační práci 550,- Kč /hod (bez DPH) dle skutečně odpracovaných hodin.
4. Všechny ceny budou fakturovány s DPH ve výši odpovídající zákonné úpravě ke dni zdanitelného plnění.
5. Fakturace bude prováděna následovně:
  - první faktura bude vystavena po převzetí zpracované projektové dokumentace na vybavení mobiliářem [dle bodu č. 1.), 2.a) Specifikace] a převzetí projektu designu bez vizualizací [dle bodu č. 3.a), 3.b) Specifikace] dle jednotkových cen uvedených v příloze č. 1 – Specifikace předmětu plnění
  - druhá faktura bude vystavena po převzetí výkazů výměr [dle bodu 2.b) Specifikace] a vizualizací [dle bodu 3.c) Specifikace] dle jednotkových cen uvedených v příloze č. 1 – Specifikace předmětu plnění
5. Platby budou prováděny převodním příkazem na základě faktur - daňových dokladů vystavených zhotovitelem.
6. Doba splatnosti daňových dokladů bude stanovena na 14 kalendářních dnů ode dne doručení daňového dokladu objednateli. Platby budou probíhat výhradně v Kč, rovněž veškeré cenové údaje budou v této měně.

## VII. SMLUVNÍ POKUTY

Smluvní strany sjednaly následující smluvní pokuty:

1. Smluvní pokutu za opožděné předání díla ve výši 0,1% z ceny předmětu díla za každý započatý den prodlení
2. Pro případ nesplnění úhrady faktury objednatel ve lhůtě splatnosti je stanovena smluvní pokuta ve výši 0,1% z dlužné částky za každý započatý den prodlení.

## VIII. ZÁSTUPCI:

1. Zhotovitel jmenoval tyto pracovníky odpovědné za řízení projektu a komunikaci s objednatelem:

- manager projektu:

Ing. Arch. Petr Hornát

2. Objednatel jmenoval tyto pracovníky odpovědné za řízení projektu a komunikaci se zhotovitelem:

Irena Štěpánková  
Mgr. Alena Friedová

## **IX. SOUČINNOST OBJEDNATELE:**

Objednatel se zavazuje zhotoviteli k následující součinnosti:

- a) Na výzvu zhotovitele provést potřebná jednání a poskytnout potřebnou součinnost související s předmětným dílem.
- b) V případě potřeby se zúčastnit v průběhu prací konzultací nebo předat zhotoviteli písemně (např. e-mail) své stanovisko k řešené problematice, a to nejpozději do 3 pracovních dní od výzvy zhotovitele.
- c) Objednatel se zavazuje poskytnout zhotoviteli veškeré podklady, které k předmětu plnění vlastní, získal nebo může získat.
- d) Pokud se vyskytne potřeba dalších podkladů, zavazuje se objednatel poskytnout zhotoviteli součinnost při jejich získávání.
- e) Za neposkytnutí účinné součinnosti objednatele lze považovat také neplnění finančních závazků vůči zhotoviteli, tzn. neplacení zhotovitelem vystavených faktur - daňových dokladů - ve splatnosti uvedené v této smlouvě.
- f) Pokud objednatel neposkytne účinnou součinnost v potřebném rozsahu v dohodnutém termínu, prodlužuje se lhůta k dokončení díla o dobu prodloužení objednatele.

## **X. ZÁRUKY:**

1. V souladu s platnými předpisy zhotovitel přijímá odpovědnosti vyplývající z výkonu funkce architekta.
2. Zhotovitel prohlašuje, že je pojištěn na odpovědnost za škody architektů činných ve výstavbě na částku 30.000.000,- Kč.
3. Zhotovitel prohlašuje, že má zaplacenou pojistné ohledně činnosti architekta a zavazuje se prokázat jeho pravidelné placení na první žádost objednatele.
4. Zhotovitel má od roku 2004 zaveden a společností TÜV CZ certifikován systém managementu jakosti dle modelu ISO 9001:2001. Zhotovitel se zavazuje, že dílo bude provádět v souladu s výše uvedeným systémem.

## **XI. AUTORSKÁ PRÁVA:**

1. Pokud při plnění této smlouvy vznikne autorské dílo, zhotovitel si v každém případě a bez ohledu na placení poplatků objednatelem podržuje úplné duševní a umělecké vlastnictví k dílu, dodanému objednateli podle této smlouvy - autorské právo. Zhotovitel poskytne po dokončení díla podlicenci k jeho užívání. Cena za podlicenci je obsažena v ceně díla dle této smlouvy (článek VI.). Udělení souhlasu k užití díla se nevztahuje na změnu jeho zpracování, či jiné obdobné nakládání s autorským dílem. Autorská práva a nakládání s nimi se řídí ustanovením zákona č. 121/2000 Sb. (Autorský zákon) ve znění pozdějších předpisů.
2. Autor má právo uveřejnit své dílo při zachování zájmů objednatele, a to zejména pro účely prezentační a publikační. Má rovněž právo být jmenován jako autor v příslušných publikacích objednatelových, popřípadě třetích osob.
3. Vlastnické právo k předmětu díla přechází na objednatele okamžikem zaplacení dohodnuté ceny.

## **XII. Odstoupení od smlouvy a přerušování prací:**

1. V případě, že zhotovitel neplní povinnosti stanovené touto smlouvou o dílo či zákonem řádně a včas, ačkoliv byl na tuto skutečnost předem písemně upozorněn a nesplnil své povinnosti ani v další přiměřené lhůtě stanovené v tomto oznámení, je objednatel oprávněn odstoupit od této smlouvy písemným oznámením o odstoupení zaslaným zhotoviteli. V tomto oznámení objednatel uvede, zdali odstupuje ve smyslu ust. § 2004 zákona č. 89/2012 Sb, občanského zákoníku, v platném znění, od celého závazku, nebo částečně, ohledně dotčené výkonové fáze. Neuvede-li objednatel tuto specifikaci, má se za to, že odstupuje od závazku celého.
2. Objednatel je oprávněn od této smlouvy odstoupit i v případě, že je na majetek zhotovitele prohlášen konkurs, nebo je návrh na takový konkurs zamítnut pro nedostatek majetku, anebo pro nesložení zálohy na náklady takového konkursu, nebo pokud zhotovitel pozbude oprávnění k činnostem, ke kterým je dle této smlouvy povinen.
3. Dále je objednatel oprávněn od této smlouvy odstoupit i bez uvedení důvodu. V takovém případě je odstoupení účinné měsíc po jeho prokazatelném doručení zhotoviteli.
4. Po odstoupení od smlouvy je zhotovitel povinen předat objednateli veškeré dokumenty a dokumentaci, které mu byly předány objednatelem mimo archivního paré.
5. Dojde-li k ukončení této smlouvy před dokončením, je zhotovitel oprávněn vyfakturovat skutečně odpracované hodiny na díle dle ust. Čl. V. smlouvy.
6. Objednatel je oprávněn v průběhu trvání této smlouvy přerušit provádění prací na základě jednostranného písemného oznámení prokazatelně doručeného zhotoviteli s tím, že ukončení je platné k 1. dni měsíce následujícího po doručení takového oznámení.
7. Zhotovitel je oprávněn od této smlouvy odstoupit v případě, že je objednatel v prodlení se splatnou fakturou, které je delší než 30 dnů.
8. Odstoupení od smlouvy se děje vždy písemným oznámením formou doporučeného dopisu, které je doručeno druhé smluvní straně.
9. Zjistí-li zhotovitel, že nemůže bez vlastního zavinění předmět dodávky splnit v závazných nebo rozhodujících ukazatelích, neprodleně o této skutečnosti uvědomí objednatele, a to s uvedením důvodů a s event. návrhem na změnu či doplnění této smlouvy.  
K takovému sdělení je objednatel povinen zaujmout stanovisko do 15 dnů od jeho odeslání.

## **XIII. SPORY:**

1. Tato smlouva a veškeré právní vztahy z ní vzniklé se řídí českým právním řádem.
2. Strany uznávají, že v oblastech výslovně neupravených touto smlouvou platí ustanovení občanského zákoníku ve znění platném ke dni podpisu smlouvy.
3. Veškeré vzniklé spory se strany pokusí napravit nejprve jednáním. V případě, že nebude možno jednáním dosáhnout rozhodnutí o konkrétním sporu, pak bude rozhodovat místně příslušný soud v ČR.

#### XIV. ZÁVĚREČNÁ UJEDNÁNÍ

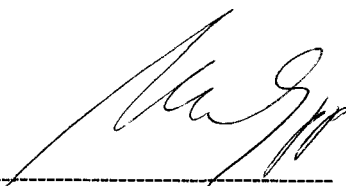
1. Tato smlouva může být měněna a doplňována pouze písemnými číslovanými dodatky, které budou takto označeny a na znamení souhlasu podepsány zástupci obou smluvních stran.
2. V případě, že se některé ustanovení této smlouvy ukáže později jako neplatné nebo neúčinné, nezpůsobuje neplatnost nebo neúčinnost tohoto ustanovení neplatnost nebo neúčinnost Smlouvy jako celku. Smluvní strany se tímto zavazují nahradit bez prodlení po vzájemné dohodě neplatné nebo neúčinné ustanovení ustanovením novým, jež nejbližší odpovídá úmyslu smluvních stran v době uzavření této Smlouvy.
3. Tato smlouva je sepsána ve čtyřech vyhotoveních, z nichž každé má povahu originálu. Každá ze smluvních stran obdrží po dvou výtiscích.
4. Nedílnou součástí smlouvy jsou následující přílohy:  
Příloha č. 1: Specifikace předmětu plnění vč. rozdělení honoráře  
Příloha č. 2: Souhrnné výkresy 1. NP, 2. NP a 3. NP – INTERIÉR ROZBOR
5. Tato smlouva vstupuje v platnost a nabývá účinnosti dnem podpisu obou smluvních stran.
6. Účastníci stvrzují smlouvu podpisem na důkaz souhlasu s celým jejím obsahem.

V Českých Budějovicích dne 18.1. 2014

V Českých Budějovicích dne 11.3. 2014

Za zhotovitele:

Za objednatele:



ATELIER 8000 spol. s r.o.  
Ing. Arch. Pavel Mařík – prokurista  
ATELIER 8000 spol. s r.o. ①  
Radniční 7  
370 01 České Budějovice  
IČ 46680543 DIČ CZ46680543



Jihočeský kraj  
Mgr. Jiří Zimela - hejtmán

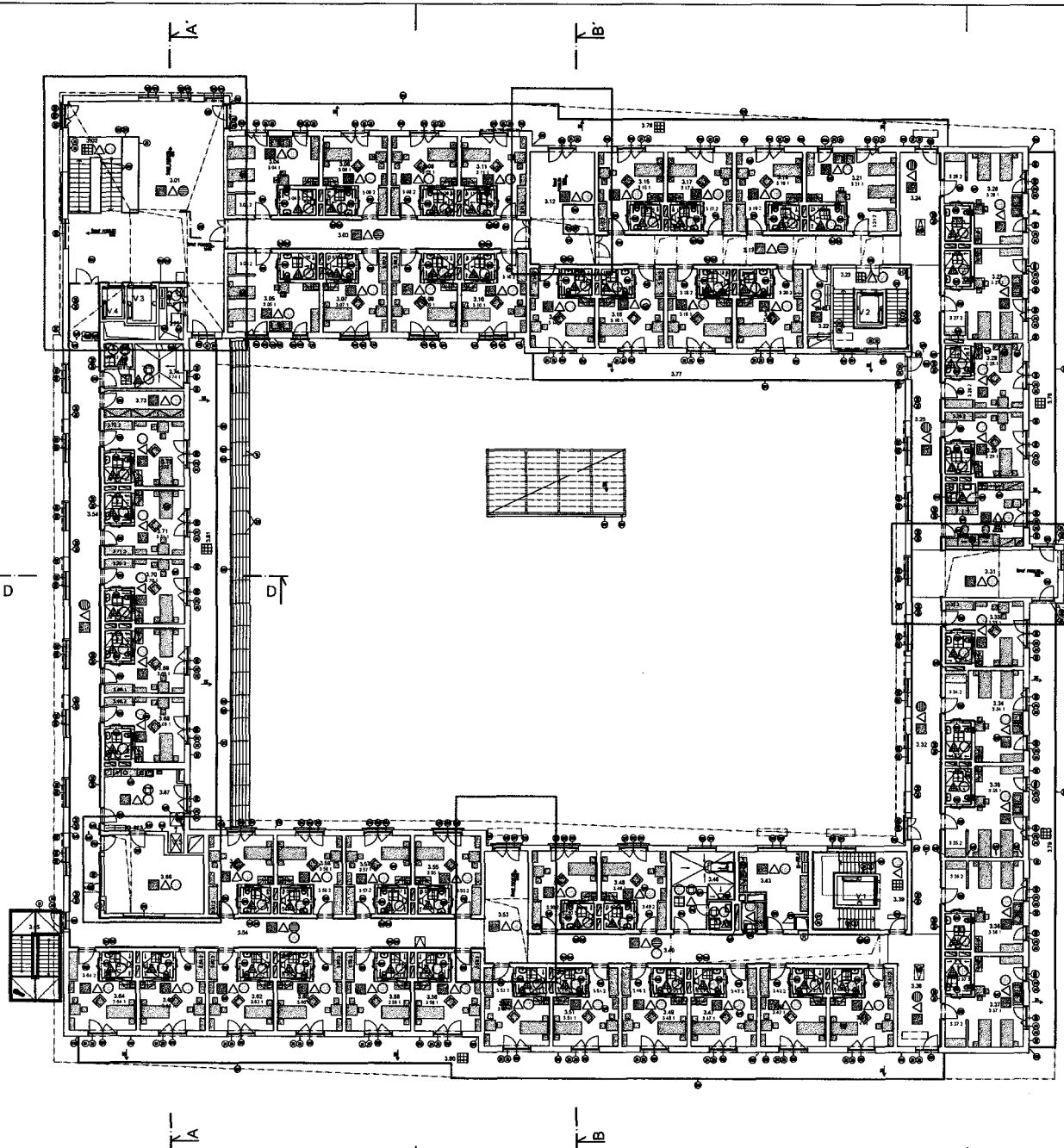


## Příloha č. 1 : Specifikace předmětu plnění

Specifikace předmětu plnění	nabídková cena v Kč bez DPH	nabídková cena v Kč s DPH
1.) Posouzení současného vybavení mobiliářem Domova pro seniory Bechyně včetně výběru mobiliáře vhodného k přesunu z Domova pro seniory Bechyně do nového zařízení a umístění tohoto vybraného mobiliáře v projektové dokumentaci do jednotlivých místností	12 000,00	14 520,00
2.) Zpracování projektové dokumentace na vybavení mobiliářem		
a) Zpracování projektové dokumentace na vybavení mobiliářem jednotlivých místností v návaznosti na projekt stavby Domov seniorů Bechyně zpracovaný společností ATELIER 8000 spol. s r.o.	22 000,00	26 620,00
b) Zpracování oceněného výkazu výměr pro určení přepokládané hodnoty veřejné zakázky a slepého výkazu výměr k zadání veřejné zakázky na výběr dodavatele na vybavení mobiliářem nového Domova pro seniory v Bechyni pro 122 osob	18 000,00	21 780,00
3.) Zpracování projektu designu:		
a) Navržení a vytvoření originální a jedinečné estetické koncepce pro prostory zařízení sociálních služeb	25 000,00	30 250,00
b) Technické specifikace (popis použitých materiálů, případně obrazové dokumentace) jako podklad zadávací dokumentace na výběr dodavatele vybavení mobiliářem v souladu se zákonem č. 137/2006 Sb., o veřejných zakázkách	10 000,00	12 100,00
c) Zpracování vizualizací požadovaných místností s aplikací vytvořené koncepce • 1 pokoj pro jednu osobu, 1 pokoj pro dvě osoby • Vstupní lobby, recepce • Jídelna s jevištěm	12 000,00	14 520,00
<b>Celková nabídková cena</b>	<b>99 000,00</b>	<b>119 790,00</b>

Orientační nabídková cena za 1 vizualizaci v případě přibojednávky další vizualizace	3 800,00	4 598,00
--	----------	----------





**LEGENDA MOBILIÁRE A VESTAVĚNÉHO NÁBYTKU**

- MOBILIÁR A VESTAVĚNÝ NÁBYTEK
- SE PŘEDMĚTŮM ŘEŠENÝM V PROJEKTOVÉ DOKUMENTACI D25
- MOBILIÁR A VESTAVĚNÝ NÁBYTEK
- NOVĚ PŘEDMĚTŮM ŘEŠENÝM V PROJEKTOVÉ DOKUMENTACI D25

**LEGENDA POVRCHŮ**

- PODLAHY** DLE VÝRAZU VÝNĚR ODDAVATELE
- POVRCH PODLAHY F11 PŘÍRODNÍ LINOLEUM FORSO
- POVRCH PODLAHY F12 KERAMICKÁ DLAŽBA 40X4000 LB OBJECT TALIRUS GRANIT 735 HORDC
- POVRCH PODLAHY F13 ZATEŽOVÝ KOBALIC PERU 34
- POVRCH PODLAHY F14 KERAMICKÁ DLAŽBA 30X3000 LB OBJECT TALIRUS GRANIT 735 HORDC
- POVRCH PODLAHY F15 BETONOVÁ DLAŽBA 60X6000
- POVRCH PODLAHY F16 PRONIKAVÝ PU NÁTĚR NA BETON

**STĚNY**

- POVRCH STĚNY F17 VĚŠNÁ STĚNA GMEYER + MALBA
- POVRCH STĚNY F18 KAMENÁ STĚNA NA BETON + MALBA
- POVRCH STĚNY F19 SEK + MALBA
- POVRCH STĚNY F20 KERAMICKÝ OBKLAD 30X3000 LB OBJECT COLOR CORE WHITE
- POVRCH STĚNY F21 NÁTĚR 2. a 3. STĚBY
- POVRCH STĚNY F22 KERAMICKÝ OBKLAD 30X3000

**PODHLÉDY**

- POVRCH PODHLÉDU S11 F11Y PODHLÉD + MALBA
- POVRCH PODHLÉDU S12 F11Y F11Y AMF THERMATEX ACOUSTIC DR
- POVRCH PODHLÉDU S13 KERAMICKÝ OBKLAD 30X3000 F14 F14 F14
- POVRCH PODHLÉDU S14 KERAMICKÝ OBKLAD 30X3000 F15 F15 F15
- POVRCH PODHLÉDU S15 KERAMICKÝ OBKLAD 30X3000 F16 F16 F16
- POVRCH PODHLÉDU S16 KERAMICKÝ OBKLAD 30X3000 F17 F17 F17
- POVRCH PODHLÉDU S17 KERAMICKÝ OBKLAD 30X3000 F18 F18 F18
- POVRCH PODHLÉDU S18 KERAMICKÝ OBKLAD 30X3000 F19 F19 F19
- POVRCH PODHLÉDU S19 KERAMICKÝ OBKLAD 30X3000 F20 F20 F20
- POVRCH PODHLÉDU S20 KERAMICKÝ OBKLAD 30X3000 F21 F21 F21
- POVRCH PODHLÉDU S21 KERAMICKÝ OBKLAD 30X3000 F22 F22 F22
- POVRCH PODHLÉDU S22 KERAMICKÝ OBKLAD 30X3000 F23 F23 F23
- POVRCH PODHLÉDU S23 KERAMICKÝ OBKLAD 30X3000 F24 F24 F24
- POVRCH PODHLÉDU S24 KERAMICKÝ OBKLAD 30X3000 F25 F25 F25
- POVRCH PODHLÉDU S25 KERAMICKÝ OBKLAD 30X3000 F26 F26 F26
- POVRCH PODHLÉDU S26 KERAMICKÝ OBKLAD 30X3000 F27 F27 F27
- POVRCH PODHLÉDU S27 KERAMICKÝ OBKLAD 30X3000 F28 F28 F28
- POVRCH PODHLÉDU S28 KERAMICKÝ OBKLAD 30X3000 F29 F29 F29
- POVRCH PODHLÉDU S29 KERAMICKÝ OBKLAD 30X3000 F30 F30 F30
- POVRCH PODHLÉDU S30 KERAMICKÝ OBKLAD 30X3000 F31 F31 F31
- POVRCH PODHLÉDU S31 KERAMICKÝ OBKLAD 30X3000 F32 F32 F32
- POVRCH PODHLÉDU S32 KERAMICKÝ OBKLAD 30X3000 F33 F33 F33
- POVRCH PODHLÉDU S33 KERAMICKÝ OBKLAD 30X3000 F34 F34 F34
- POVRCH PODHLÉDU S34 KERAMICKÝ OBKLAD 30X3000 F35 F35 F35
- POVRCH PODHLÉDU S35 KERAMICKÝ OBKLAD 30X3000 F36 F36 F36
- POVRCH PODHLÉDU S36 KERAMICKÝ OBKLAD 30X3000 F37 F37 F37
- POVRCH PODHLÉDU S37 KERAMICKÝ OBKLAD 30X3000 F38 F38 F38
- POVRCH PODHLÉDU S38 KERAMICKÝ OBKLAD 30X3000 F39 F39 F39
- POVRCH PODHLÉDU S39 KERAMICKÝ OBKLAD 30X3000 F40 F40 F40
- POVRCH PODHLÉDU S40 KERAMICKÝ OBKLAD 30X3000 F41 F41 F41
- POVRCH PODHLÉDU S41 KERAMICKÝ OBKLAD 30X3000 F42 F42 F42
- POVRCH PODHLÉDU S42 KERAMICKÝ OBKLAD 30X3000 F43 F43 F43
- POVRCH PODHLÉDU S43 KERAMICKÝ OBKLAD 30X3000 F44 F44 F44
- POVRCH PODHLÉDU S44 KERAMICKÝ OBKLAD 30X3000 F45 F45 F45
- POVRCH PODHLÉDU S45 KERAMICKÝ OBKLAD 30X3000 F46 F46 F46
- POVRCH PODHLÉDU S46 KERAMICKÝ OBKLAD 30X3000 F47 F47 F47
- POVRCH PODHLÉDU S47 KERAMICKÝ OBKLAD 30X3000 F48 F48 F48
- POVRCH PODHLÉDU S48 KERAMICKÝ OBKLAD 30X3000 F49 F49 F49
- POVRCH PODHLÉDU S49 KERAMICKÝ OBKLAD 30X3000 F50 F50 F50
- POVRCH PODHLÉDU S50 KERAMICKÝ OBKLAD 30X3000 F51 F51 F51
- POVRCH PODHLÉDU S51 KERAMICKÝ OBKLAD 30X3000 F52 F52 F52
- POVRCH PODHLÉDU S52 KERAMICKÝ OBKLAD 30X3000 F53 F53 F53
- POVRCH PODHLÉDU S53 KERAMICKÝ OBKLAD 30X3000 F54 F54 F54
- POVRCH PODHLÉDU S54 KERAMICKÝ OBKLAD 30X3000 F55 F55 F55
- POVRCH PODHLÉDU S55 KERAMICKÝ OBKLAD 30X3000 F56 F56 F56
- POVRCH PODHLÉDU S56 KERAMICKÝ OBKLAD 30X3000 F57 F57 F57
- POVRCH PODHLÉDU S57 KERAMICKÝ OBKLAD 30X3000 F58 F58 F58
- POVRCH PODHLÉDU S58 KERAMICKÝ OBKLAD 30X3000 F59 F59 F59
- POVRCH PODHLÉDU S59 KERAMICKÝ OBKLAD 30X3000 F60 F60 F60
- POVRCH PODHLÉDU S60 KERAMICKÝ OBKLAD 30X3000 F61 F61 F61
- POVRCH PODHLÉDU S61 KERAMICKÝ OBKLAD 30X3000 F62 F62 F62
- POVRCH PODHLÉDU S62 KERAMICKÝ OBKLAD 30X3000 F63 F63 F63
- POVRCH PODHLÉDU S63 KERAMICKÝ OBKLAD 30X3000 F64 F64 F64
- POVRCH PODHLÉDU S64 KERAMICKÝ OBKLAD 30X3000 F65 F65 F65
- POVRCH PODHLÉDU S65 KERAMICKÝ OBKLAD 30X3000 F66 F66 F66
- POVRCH PODHLÉDU S66 KERAMICKÝ OBKLAD 30X3000 F67 F67 F67
- POVRCH PODHLÉDU S67 KERAMICKÝ OBKLAD 30X3000 F68 F68 F68
- POVRCH PODHLÉDU S68 KERAMICKÝ OBKLAD 30X3000 F69 F69 F69
- POVRCH PODHLÉDU S69 KERAMICKÝ OBKLAD 30X3000 F70 F70 F70
- POVRCH PODHLÉDU S70 KERAMICKÝ OBKLAD 30X3000 F71 F71 F71
- POVRCH PODHLÉDU S71 KERAMICKÝ OBKLAD 30X3000 F72 F72 F72
- POVRCH PODHLÉDU S72 KERAMICKÝ OBKLAD 30X3000 F73 F73 F73
- POVRCH PODHLÉDU S73 KERAMICKÝ OBKLAD 30X3000 F74 F74 F74
- POVRCH PODHLÉDU S74 KERAMICKÝ OBKLAD 30X3000 F75 F75 F75
- POVRCH PODHLÉDU S75 KERAMICKÝ OBKLAD 30X3000 F76 F76 F76
- POVRCH PODHLÉDU S76 KERAMICKÝ OBKLAD 30X3000 F77 F77 F77
- POVRCH PODHLÉDU S77 KERAMICKÝ OBKLAD 30X3000 F78 F78 F78
- POVRCH PODHLÉDU S78 KERAMICKÝ OBKLAD 30X3000 F79 F79 F79
- POVRCH PODHLÉDU S79 KERAMICKÝ OBKLAD 30X3000 F80 F80 F80
- POVRCH PODHLÉDU S80 KERAMICKÝ OBKLAD 30X3000 F81 F81 F81
- POVRCH PODHLÉDU S81 KERAMICKÝ OBKLAD 30X3000 F82 F82 F82
- POVRCH PODHLÉDU S82 KERAMICKÝ OBKLAD 30X3000 F83 F83 F83
- POVRCH PODHLÉDU S83 KERAMICKÝ OBKLAD 30X3000 F84 F84 F84
- POVRCH PODHLÉDU S84 KERAMICKÝ OBKLAD 30X3000 F85 F85 F85
- POVRCH PODHLÉDU S85 KERAMICKÝ OBKLAD 30X3000 F86 F86 F86
- POVRCH PODHLÉDU S86 KERAMICKÝ OBKLAD 30X3000 F87 F87 F87
- POVRCH PODHLÉDU S87 KERAMICKÝ OBKLAD 30X3000 F88 F88 F88
- POVRCH PODHLÉDU S88 KERAMICKÝ OBKLAD 30X3000 F89 F89 F89
- POVRCH PODHLÉDU S89 KERAMICKÝ OBKLAD 30X3000 F90 F90 F90
- POVRCH PODHLÉDU S90 KERAMICKÝ OBKLAD 30X3000 F91 F91 F91
- POVRCH PODHLÉDU S91 KERAMICKÝ OBKLAD 30X3000 F92 F92 F92
- POVRCH PODHLÉDU S92 KERAMICKÝ OBKLAD 30X3000 F93 F93 F93
- POVRCH PODHLÉDU S93 KERAMICKÝ OBKLAD 30X3000 F94 F94 F94
- POVRCH PODHLÉDU S94 KERAMICKÝ OBKLAD 30X3000 F95 F95 F95
- POVRCH PODHLÉDU S95 KERAMICKÝ OBKLAD 30X3000 F96 F96 F96
- POVRCH PODHLÉDU S96 KERAMICKÝ OBKLAD 30X3000 F97 F97 F97
- POVRCH PODHLÉDU S97 KERAMICKÝ OBKLAD 30X3000 F98 F98 F98
- POVRCH PODHLÉDU S98 KERAMICKÝ OBKLAD 30X3000 F99 F99 F99
- POVRCH PODHLÉDU S99 KERAMICKÝ OBKLAD 30X3000 F100 F100 F100

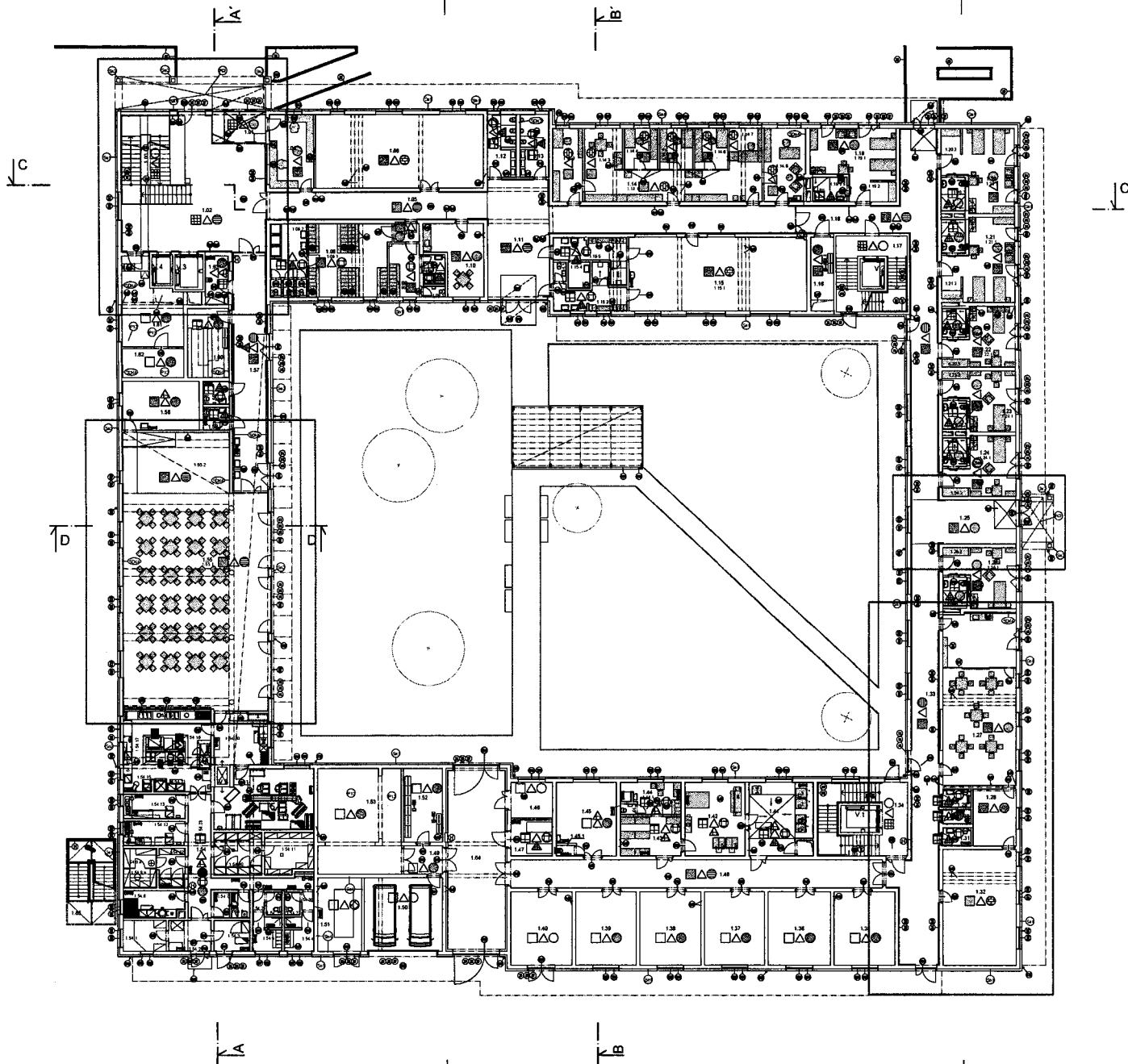
**Domov seniorů Bechyně**

INTERIÉR - ROZBOR PŮDORYS 3.NP - 1:200

**INVESTOR:**  
 Jihočeský kraj  
 U zlímbého stádkov 1952/2  
 370 76 České Budějovice

**ARCHITEKT:**  
**ATELIER 0000**  
 ATELIER 0000 spol. s r.o. pobočka:  
 Martin Engländer, JF Štrougal  
 Radniční 7, 370 01 České Budějovice Vokosova 1, 120 00 Praha 2  
 TEL. +420 385 552 737 TEL. +420 224 422 411  
 FAX. +420 387 311 107 FAX. +420 224 298 222  
 E-MAIL: atelier\_0000@0000.cz E-MAIL: atelier\_0000@atelier0000.cz





**LEGENDA MOBILIÁRE A VESTAVĚNÉHO NÁBYTKU**

- MOBILIÁR A VESTAVĚNÝ NÁBYTEK JE PŘEDMĚT ŘEŠENÍ V PROJEKTOVÉ DOKUMENTACI 025
- MOBILIÁR A VESTAVĚNÝ NÁBYTEK NEJE PŘEDMĚT ŘEŠENÍ V PROJEKTOVÉ DOKUMENTACI 025

**LEGENDA POVRCHŮ**

- PODLAHY** DLE VÝRAŽU VÝMĚR ODPAVATELE
- POVRCH POHLAVY F11 PŘÍRODNÍ LAKLEJAN FORBO
  - POVRCH POHLAVY F12 KERAMICKÁ DLAŽBA 60x600 LB OBJECT TAURUS GRANIT TEG HORCIC
  - POVRCH POHLAVY F13 ZÁSTĚVY KOBENEC PERU 34
  - POVRCH POHLAVY F14 KERAMICKÁ DLAŽBA 300x300 LB OBJECT TAURUS GRANIT TEG HORCIC
  - POVRCH POHLAVY F15 BETONOVÁ DLAŽBA 60x600
  - POVRCH POHLAVY F16 PROTOKLEJ PU NÁTER NA BETON

**STĚNY**

- POVRCH STĚNY F17 VĚŠENÁ ŠTUK. OMĚTKA + MALBA
- F18 SÁDKOVÁ STĚNA NA BETON + MALBA
- POVRCH STĚNY F19 ŠOK + MALBA
- POVRCH STĚNY F20 KERAMICKÝ OBRÁD 200x200 LB OBJECT COLOR ONE
- POVRCH STĚNY F21 NÁTER 2.-A. STĚNY
- POVRCH STĚNY F22 KERAMICKÝ OBRÁD 300x300

**PODHLAVY**

- POVRCH PODHLAVY S1K PLATEK POKR. 20 + MALBA
- F11 F12 F13
- POVRCH PODHLAVY AMP THERMATEX ACOUSTIC 08
- MINERALNÍ PERFOROVANÝ PODHLAV LAMELY 380x200
- F14 F15 F16
- POVRCH PODHLAVY S1K KAZETOVÝ PODHLAV S1K DESKY 600x1200
- F17
- POVRCH PODHLAVY S1K KAZETOVÝ PODHLAV S1K DESKY 600x600
- F18
- POVRCH PODHLAVY S1KOVÝ PODHLAV RAŠTŘI 600x600
- F19
- POVRCH PODHLAVY NÁTER 2.-A. STŘEŠÍ
- F20
- POVRCH PODHLAVY STĚNOVA OMĚTKA 2.-A. STŘEŠÍ + MALBA
- F21 F22
- POVRCH PODHLAVY AKUSTICKÝ MINERÁLNÍ PODHLAV RAŠTŘI 600x600
- F23

**Domov seniorů Bechyně**  
 INTERIÉR - ROZBOR PŮDORYS 1.NP - 1:200

**INVESTOR:**  
 Jihočeský kraj  
 U Larembilova státnice 104/22  
 370 76 Česká Bělá

**ARCHITEKT:**  
**ATELIER 8000**  
 ARCHITECTS

ATELIER 8000 spol. s r.o.  
 Mártin Krupavský, Jiří Štáfl  
 Radimský 7, 37011 Česká Bělá  
 TEL: +420 381 311 107  
 E-MAIL: atelier.8000@atelier8000.cz

posoba  
 Vojtěch 1, 120 00 Praha 2  
 TEL: +420 224 422 411  
 FAX: +420 224 238 222  
 E-MAIL: atelier.8000@atelier8000.cz