



SMLOUVA NA ROZŠÍŘENÍ STÁVAJÍCÍHO INFORMAČNÍHO SYSTÉMU

uzavřené podle § 269 odst. 2 zák. č. 513/1991 Sb., obchodního zákoníku, ve znění pozdějších předpisů (dále jen „smlouva“)

mezi

Objednatel: Jihočeský kraj
Sídlo: U Zimního stadionu 1952/2, 370 76 České Budějovice
Zastoupený: Ing. Petrem Vobejdou, vedoucím odboru informatiky na základě plné moci udělené hejtmanem Mgr. Jiřím Zimolou, ze dne 31.7.2012
IČO: 70890650
Číslo účtu: 199783072/0300, vedený u ČSOB a.s., pobočka České Budějovice
Kontaktní osoby: ve věcech smluvních: Ing. Petr Vobejda
ve věcech technických: Ing. František Beránek

(dále jen „Objednatel“)

a

Dodavatel: INISOFT s.r.o.
Sídlo: Rumjancevova 696/3, Liberec I – Staré město, 46 001
Zastoupený: Ing. Davidem Marečkem, jednatelem
IČO: 25417657
DIČ: CZ25417657
Bankovní spojení: ČSOB a.s.
Číslo účtu: 1805806583/0300
Kontaktní osoby: ve věcech smluvních: Ing. David Mareček
ve věcech technických: Ing. Jitka Hübnerová

(dále jen „Dodavatel“)

(Objednatel a Dodavatel – dále také jako „smluvní strany“)

1. PREAMBULE

- 1.1. Smluvní strany konstatují, že dne 17.6. 2005 uzavřely mezi sebou „Servisní smlouvu“, jejímž předmětem je poskytnutí práv k užívání (dále jen „Dodání IS“).
- 1.2. Objednatel konstatuje, že připravuje v souladu se zákonem č. 137/2006 Sb., o veřejných zakázkách otevřenou nadlimitní veřejnou zakázku, v platném znění (dále jen „ZVZ“) s názvem IAM, ESB (Integrace s Portálem veřejné správy, IS integrované se základními registry, Integrace s dalšími Centrálními informačními systémy dle potřeby), dále jen „Integrace“, jejímž předmětem bude vybrání nejvhodnější nabídky (dále jen „VZ“)
- 1.3. Účelem této smlouvy je zajištění rovných podmínek stávajícího Dodavatele IS pro všechny účastníky výše specifikovaného výběrového řízení, zajištění úpravy IS a součinnost s dodavatelem Integrace.

2. PŘEDMĚT SMLOUVY

- 2.1. Předmětem plnění dle této smlouvy je závazek Dodavatele IS zajistit rovné podmínky pro všechny účastníky VZ. Stanovení rovných podmínek spočívá v zajištění rovnocenného přístupu ke všem uchazečům VZ, podání kompletních informací, sdělení podstatných technických parametrů systému, poskytnutí odpovědí na vysvětlující dotazy účastníků.
- 2.2. Dodavatel se zavazuje k poskytnutí rovných podmínek všem účastníkům VZ po celou dobu výběrového řízení.
- 2.3. Dodavatel se zavazuje upravit jím dodaný stávající IS dodáním nadstavbových modulů rozšiřujících IS o požadované funkčnosti, vytvořit a zprovoznit rozhraní definované ve všech bodech specifikovaných dle Přílohy č. 1 této Smlouvy včetně řešení chybových stavů a to bez vad a současně úplné dokumentace předmětu smlouvy definovaném bodem 2. Smlouvy a Přílohou č. 1 této Smlouvy a v součinnosti s vítězem VZ. Úplnou dokumentací se rozumí manuály nadstavbových modulů a úplný popis struktury rozhraní.
- 2.4. Dodavatel se zavazuje poskytnout na předmět smlouvy záruku po dobu 36 měsíců, která počíná běžet dnem podpisu předávacího protokolu oprávněnými zástupci obou smluvních stran.
- 2.5. Dodavatel se zavazuje případné vzniklé vady odstranit bezplatně, a to na základě písemného oznámení objednatel se specifikací případných vad a lhůtou k jejich odstranění úměrnou charakteru vady.

3. MÍSTO PLNĚNÍ

- 3.1. Místem plnění jsou prostory Objednatele, případně jiné prostory dle pokynu Objednatele, pokud to charakter plnění dovoluje.

4. CENA PLNĚNÍ A PLATEBNÍ PODMÍNKY

- 4.1. Objednatel se za podmínek uvedených ve smlouvě a jejich přílohách zavazuje zaplatit dodavateli za realizaci předmětu plnění cenu ve výši maximálně **194.420,- Kč bez DPH, + DPH (sazba daně z přidané hodnoty bude stanovena v souladu s platnými právními předpisy)** (slovy: stodevadesátčtyřitisícčtyřistadvacet korun českých cena bez DPH), (dále jen „cena předmětu plnění“).
- 4.2. Cena za realizaci předmětu plnění zahrnuje veškeré poplatky a veškeré další náklady spojené s plněním předmětu této smlouvy. Cena předmětu plnění vychází z krycího listu nabídky, který je nedílnou součástí této smlouvy.
- 4.3. Cena bude účtována prostřednictvím daňového dokladu – faktury, dle krycího listu nabídky...
- 4.4. Přílohou každé faktury je Objednatelem podepsaný předávací protokol.

- 4.5. Daňový doklad – faktura musí obsahovat všechny náležitosti řádného účetního a daňového dokladu ve smyslu příslušných právních předpisů, zejména zákona č. 235/2004 Sb., o dani z přidané hodnoty, ve znění pozdějších předpisů. Každá vystavená faktura ponese označení faktury a její číslo, název a sídlo Zhotovitele a Objednatele, bankovní spojení, předmět smlouvy, fakturovanou částku vč. DPH.
- 4.6. V případě, že faktura nebude mít odpovídající náležitosti, je Objednatel oprávněn ji vrátit ve lhůtě splatnosti zpět uchazeči k doplnění, aniž se tak dostane do prodlení s její splatností. Lhůta splatnosti počíná běžet znovu od opětovného zaslání náležitě doplněného či opraveného dokladu.
- 4.7. Objednatel nebude poskytovat zálohové platby.
- 4.8. Splatnost faktur je stanovena ve lhůtě 14 dnů od doručení řádného daňového dokladu Objednateli.
- 4.9. Pokud bude Dodavatel v prodlení s plněním předmětu veřejné zakázky, může Objednatel pozastavit splatnost jednotlivých faktur, popř. konečné faktury, až do provedení řádného plnění.
- 4.10. V případě, že v době plnění bude sazba DPH zvýšena nebo snížena zákonem o dani z přidané hodnoty, bude se fakturovat k ceně plnění daň podle aktuálního znění zákona.

5. PRÁVA A POVINNOSTI OBJEDNATELE

- 5.1. Objednatel je povinen poskytnout Dodavateli veškeré potřebné informace a požadovanou součinnost.
- 5.2. Objednatel si vyhrazuje právo posunout nebo odložit začátek vyhlášení VZ, o tom je povinen Dodavatele písemně informovat. Dodavatel se zavazuje případné posunutí vyhlášení VZ plně respektovat. V případě posunu termínu vyhlášení VZ dochází k posunu v harmonogramu plnění.
- 5.3. Objednatel si vyhrazuje právo pouze částečného plnění v případě, že se neuskuteční VZ.

6. PRÁVA A POVINNOSTI DODAVATELE

- 6.1. Dodavatel je povinen plnit všechny povinnosti vyplývající mu z této smlouvy a jejich příloh řádně a včas.
- 6.2. Dodavatel je povinen bezodkladně písemně informovat Objednatele o okolnostech, které mohou mít vliv na úspěšnou realizaci VZ.
- 6.3. Dodavatel je povinen nahlásit veškeré změny týkající se poskytovaného rozhraní nebo mající vliv na toto rozhraní nejméně 1 měsíc před jejich realizací vítězi VZ. V případě nesplnění této povinnosti je Dodavatel povinen zaplatit Objednateli pokutu 5000 Kč za každé takové porušení a zároveň náklady vzniklé Objednateli v důsledku nesplnění této povinnosti.
- 6.4. V případě, že dojde k nesrovnalostem mezi dodavatelem a vítězem VZ, pak rozhodné slovo má objednatel
- 6.5. Dodavatel je povinen při zhotovení díla postupovat s odbornou péčí podle svých nejlepších znalostí a schopností, přičemž při své činnosti je povinen chránit zájmy a dobré jméno Objednatele a postupovat v souladu s jeho pokyny. V případě nevhodných pokynů Objednatele je Dodavatel povinen na nevhodnost těchto pokynů Objednatele písemně upozornit, v opačném případě nese Dodavatel zejména odpovědnost za vady a za škodu, které v důsledku nevhodných pokynů Objednatele Objednateli nebo Dodavateli a nebo třetím osobám vznikly.

7. DOBA TRVÁNÍ SMLOUVY

- 7.1. Tato smlouva se uzavírá na dobu určitou, předpokládaný termín dokončení plnění je 36 měsíců od data protokolárního předání a převzetí celého předmětu plnění bez vad a nedodělků (předpoklad 2/2014).

8. UKONČENÍ SMLOUVY

- 8.1. Tuto smlouvu lze ukončit dohodou smluvních stran nebo odstoupením od smlouvy z důvodů uvedených v Obchodním zákoníku, v jiném právním předpise a v této smlouvě.
- 8.2. Příjemce má právo vypovědět tuto smlouvu s účinností k datu doručení písemné výpovědi Dodavateli z následujících důvodů:
 - a) V případě, že probíhá insolvenční řízení proti majetku Dodavatele, v němž bylo vydáno rozhodnutí o úpadku nebo insolvenční návrh byl zamítnut proto, že majetek Dodavatele nepostačuje k úhradě nákladů insolvenčního řízení, nebo byl konkurs zrušen proto, že majetek Dodavatele byl zcela nepostačující;
 - b) Dodavatel nemůže z důvodu existence okolností vylučujících odpovědnost pokračovat v plnění závazku podle této smlouvy po dobu delší než 1 měsíc,
- 8.3. Každá smluvní strana má právo odstoupit od této smlouvy z důvodu jejího podstatného porušení druhou stranou, a to za podmínek stanovených Obchodním zákoníkem, ve znění pozdějších předpisů.
- 8.4. Objednatel je oprávněn dále odstoupit od této smlouvy v případě, kdy vyjde najevo, že Dodavatel uvedl v rámci zadávacího řízení Veřejné zakázky nepravdivé či zkreslené informace, které by měly zřejmý vliv na výběr Dodavatele pro uzavření této smlouvy.
- 8.5. Odstoupení od smlouvy musí být provedeno písemným oznámením na adresu druhé smluvní strany.
- 8.6. Odstoupení je účinné dnem doručení oznámení druhé smluvní straně nebo dnem, kdy se za doručené považuje.

9. ZÁVĚREČNÁ USTANOVENÍ

- 9.1. Tato smlouva byla pořízena ve 2 vyhotoveních stejné právní síly, z nichž 1 obdrží Objednatel a 1 Dodavatel.
- 9.2. Měnit nebo doplňovat text této smlouvy lze jen formou písemných dodatků, schválených a řádně podepsaných k tomu oprávněnými zástupci obou smluvních stran. K platnosti dodatků a změn této smlouvy se vyžaduje dohoda o celém obsahu dodatku nebo změny.
- 9.3. Smlouva nabývá platnosti a účinnosti dnem podpisu smlouvy oběma smluvními stranami.
- 9.4. Smluvní strany prohlašují, že smlouvu před jejím podpisem přečetly a řádně projednaly, a s jejím obsahem bez výhrad souhlasí. Smlouva je vyjádřením jejich pravé, skutečné, svobodné a vážné vůle. Na důkaz pravosti a pravdivosti těchto prohlášení připojují oprávnění zástupci smluvních stran své vlastnoruční podpisy.
- 9.5. Smluvní strany výslovně souhlasí s uveřejněním smlouvy v evidenci smluv Jihočeského kraje, která je veřejně přístupná a která obsahuje údaje o smluvních stranách, předmětu smlouvy, číselné označení této smlouvy, text smlouvy a datum jejího podpisu.
- 9.6. Smluvní strany prohlašují, že skutečnosti uvedené v této smlouvě nepovažují za obchodní tajemství ve smyslu § 17 obchodního zákoníku a udělují svolení k jejich užití a zveřejnění bez stanovení jakýchkoli dalších podmínek.

Přílohy smlouvy:

Příloha č. 1 až 6 Technická specifikace předmětu plnění dle článku 2.3 Smlouvy

Příloha č. 7 Krycí list nabídky pro potřeby Objednatele a Dodavatele

V Českých Budějovicích


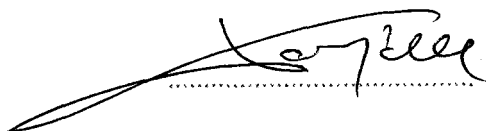
dne 20. 6. 2013

V Liberci dne 14.6.2013

Za Objednatele

Za Dodavatele

inisoft s.r.o.



Ing. David Mareček, jednatel

JIHOČESKÝ KRAJ
KRAJSKÝ ÚŘAD
odbor informatiky
U Zimního stadionu 1952/2
370 76 České Budějovice (2)

Příloha č. 1 Technická specifikace předmětu plnění dle článku 2.3 Smlouvy

1. Předmět plnění dle článku 2.3:

Předmětem plnění je upgrade informačního systému EVI9, ESPI9 (dále jen IS). Cílem je přizpůsobit IS tak, aby splňoval základní cíle a technickou specifikaci pro připojení IS do infrastruktury IS KÚ.

2. Základní cíle

Základním cílem je přizpůsobení IS tak, aby tento IS bylo možno plnohodnotně začlenit do IS KÚ v těchto rovinách:

1. **Autentizace:** jednotné přihlášení uživatelů napříč IS KÚ, jednotná politika hesel.
2. **Autorizace:** Jednotný proces správy uživatelských účtů a rolí, role uživatelů IS budou řízeny externím informačním systémem IAM.
3. Synchronizovat „referenční údaje“ vedené v IS se **Základními registry (ISZR)**.
4. **Logování:** zajistit záznam provozních činností.

3. Technická specifikace

3.1. Autentizace

Přizpůsobení IS takovým způsobem, aby autentizace (přihlášení) uživatelů IS neprobíhala vůči lokální databázi, ale byla sjednocena v rámci IS KÚ. Aplikace bude spuštěna bez zadání jména a hesla, autentizace proběhne na základě přihlášení uživatele do Windows desktop automaticky a bezpečně tak, aby uživatel nemohl svévolně změnit svou identitu.

3.2. Autorizace

Přizpůsobení IS takovým způsobem, aby bylo možno řídit role uživatelů IS externím informačním systémem IAM. Zdrojem identit bude personální IS, ty budou propagovány pomocí IAM do IS.

- IS umožní řízení uživatelů pomocí rolí
- IS umožní vytváření, modifikaci a rušení rolí a jejich plnění oprávněními – tyto role budou poté přiřazovány identitám pomocí IAM.
- IS pomocí rozhraní umožní všechny operace s identitami, minimálně založení, změnu, odstranění (zneaktivnění), obnovu (zaktivnění) uživatelského účtu v IS. Tyto změny budou realizovány na základě dat předaných z IAM.
- IS pomocí rozhraní umožní přiřazení rolí pro uživatelský účet. Tyto změny budou realizovány na základě dat předaných z IAM.
- IS bude pomocí rozhraní publikovat seznam všech uživatelských účtů a rolí (oprávnění) v IS.

3.3. Základní registry

IS je pracuje takovým způsobem, aby bylo možno čerpat informace z ISZR (informační systém základních registrů) do IS.

- Synchronizovat v IS všechny (referenční) údaje o subjektech (fyz., práv. osoba, adresní místa, ...) vůči referenčním údajům ze základních registrů (dle platné legislativy) včetně možnosti přesměrovat komunikaci s ISZR přes ESB.
- Při připojování k ISZR postupovat dle metodiky a doporučení Správy základních registrů a MVČR www.szrcr.cz, www.szrcr.cz/vyvojari.

- Komunikace vůči ISZR musí umožňovat šifrovaný kanál zabezpečený certifikátem. Musí být možnost administrátorsky změnit adresu komunikace z ISZR (pro možné přesměrování komunikace přes ESB).
- IS zajistí zjištění agendy a činnostní role, ve které uživatel IS aktuálně vystupuje vůči ISZR a tyto informace aplikuje na komunikaci vůči ISZR a procesy uvnitř IS včetně logování.
- Možnosti synchronizace referenčních údajů vedených uvnitř IS vůči referenčním údajům vedených v ISZR.
- Možnost aktualizace oprávnění uživatelů pro práci s ISZR pomocí propojení na JIP/KAAS z důvodu čerpání informací o agendách a činnostních rolí přihlášeného uživatele IS vůči ISZR a jejich aplikaci vůči přístupu k ISZR a k referenčním údajům v lokální databázi
- Zajistit prvotní spárování údajů vedených v IS s údaji vedených v ISZR a jejich pravidelnou aktualizaci (min 1 krát za den).

3.4. Logování

IS provádí:

- Zaznamenání všech změn autorizace (přiřazení rolí a oprávnění uživatelům), včetně administrátorských a jejich bezpečné uchování v centrálním auditním systému.
- Struktura záznamu/logu bude zdokumentována.

4. Obecné požadavky:

Dodavatel se zavazuje:

- Upravit IS, vytvořit a zprovoznit rozhraní definované ve všech bodech základních cílů i požadavků včetně řešení chybových stavů (včetně úplné dokumentace) a garantovat funkčnost předmětu plnění za předpokladu platné servisní smlouvy.
- Při tvorbě rozhraní preferovat technologie v pořadí: Webové služby, dávkové zpracování (xml, txt), přímý konektor do DB, jiné. Kladen důraz na bezobslužné zpracování, online komunikaci.
- Spolupracovat s integrátorem - dodavatelem ESB a IAM při začlenění do IS KÚ, což znamená součinnost při vybudování konektoru pro propojení ESB a IAM s IS KÚ pro import a export dat včetně zasílání dat v požadované a Objednatelům odsouhlasené struktuře (Integrátor IAM, ESB bude vybrán jiným výběrovým řízením a bude zavázán podobným způsobem).
- Zaručit součinnost při začleňování IS do IS KÚ
- V případě změny struktury zasílaných dat (ze strany dodavatele), informovat Objednatele o připravované změně v dostatečném předstihu a tu realizovat, až na základě souhlasu Objednatele s touto změnou.
- Objednatel si vyhrazuje právo požadovat změny rozhraní výše definované v průběhu realizační fáze projektu, nejdéle však do 28.2. 2014 bez navýšení ceny plnění, v souladu s implementačními požadavky integrátora. Toto právo končí vzájemnou dohodou Dodavatele a Integrátora formou předávacího protokolu.
- Trvale udržovat aktuální dokumentaci rozhraní.
- Realizovat zakázku dle harmonogramu dohodnutého s dodavatelem integrace IAM, ESB. Nejdéle však do 28.2. 2014. V případě posunu termínu vyhlášení VZ na dodavatele integrace dojde k posunu v harmonogramu plnění.

5. Akceptační kritéria:

- Funkční upgrade IS v plném rozsahu technické specifikace.
- Funkční rozhraní (v rozsahu daném touto zakázkou).
- Funkční propojení se systémy IAM a ESB.
- Úplná technická i uživatelská dokumentace poskytnutého rozhraní.

Objednatel bude akceptovat systém jako funkční pouze v případě splnění všech výše uvedených podmínek.

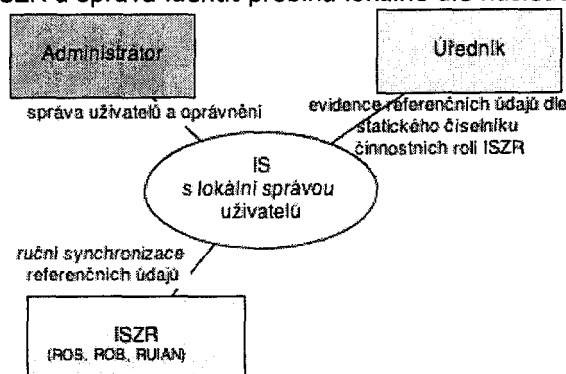
6. Seznam zkratk a pojmů:

IS KÚ	Informační systém Krajského úřadu Jihočeského kraje
IS	IS jehož upgrade je požadován
Autentizace	označuje zjištění a ověření proklamované identity subjektu
Autorizace	označuje získání přístupu k informacím, funkcím a dalším objektům
IAM (IDM)	Identity and Access Manager (Identity Manager)
ESB	Enterprise Servis Bus
Zaměstnanec	Osoba o které jsou v IAM vedeny informace
Organizační struktura	Struktura systemizovaných míst v rámci úřadu
Uživatel IS	oprávněný uživatel IS KÚ k práci v IS
Rozhraní	Soubor softwarových komponent sloužících k transparentní výměně dat. Součástí rozhraní musí být jeho popis.
Změna identity	Např. zřízení, změna, změna v organizační struktuře a zrušení (uzamčení) zaměstnance (v případě potřeby i další operace nutné ke správnému fungování celého IS).
ISZR (základní registry)	Informační systém základních registrů dle zákona 111/2009 Sb. a 227/2009 Sb.
Referenční údaj	Údaj definovaný dle zákona 111/2009 Sb.
JIP/KAAS	Jednotný identitní prostor a Katalog autentizačních a autorizačních služeb

7. Technické řešení v IS EVI, ESPI

7.1. Ilustrace současné situace

IS je od 1.7.2012 napojen na ISZR a správa identit probíhá lokálně dle následujícího kontextového schématu.



Ilustrace 1 - kontextový diagram - současná situace

Referenční údaje z ISZR stahuje program pouze na vyžádání uživatelem IS. Číselník agendových činnostních rolí je v systému statický a se změnou je nutný upgrade programu.

Řešení se skládá z dvou základních úloh:

- 1.integrace identit vč. autorizace
- 2.integrace evidence referenčních údajů (dále jen integrace ISZR)

7.2. Integrace identit vč. autorizace

Zadavatel zvolil variantu propojení IS s IAM přes Active Directory. Přibude správa rolí a synchronizace identit a rolí dle skúin AD. Popis varianty viz.příloha 2C. Druhým nasazeným přibudou informace o přidělení agendové činnostní roli uživateli z JIP/KAAS. Popis modulu viz. příloha č.3. (Pozn. tento modul je určen i pro ty OVM, které mají IAM poskytující stejné rozhraní jako služba KAAS)

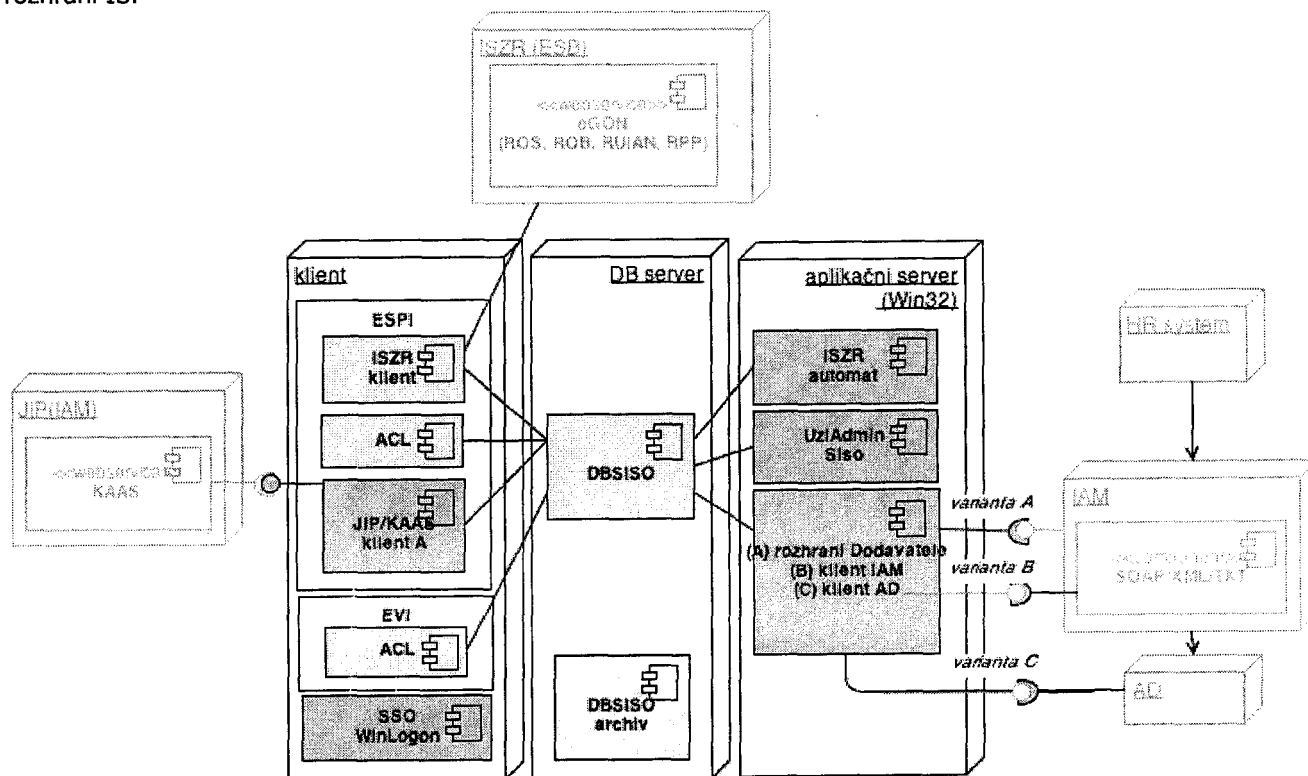
7.3. Integrace s ISZR

IS ESPI je již napřímo na ISZR napojen. Dílčí části úlohy integrace s ISZR mají být realizovány následujícími rozšiřujícími klíčovými aktivitami:

1. upgrade v rámci servisní smlouvy - bude přidána komunikace s RPP. Situace po provedení upgrade je popsána v příloze č.5.
2. realizace a nasazení komponenty „Integrace s ESB“. Popis modulu viz. příloha č.4.
3. realizace a nasazení komponenty „ISZR automat“. Popis modulu viz. příloha č.6.

7.4. Nasazení jednotlivých integračních komponent

Nasazení všech dostupných integračních komponent ukazuje následující ilustrace. Žlutou barvou jsou naznačeny nové komponenty, oranžově komponenty, které si vyžadují změnu oproti stávající funkčnosti, šedou barvou jsou označeny komponenty, jejichž funkčnost nebude vyžadovat změnu (nebo jen malé přizpůsobení). Šedými čarami jsou označeny externí komponenty poskytující rozhraní nebo napojující se na rozhraní IS.



Ilustrace 2 - předběžný návrh nasazení komponent – nabízena varianta C integrace s IAM

7.5. Použité technologie (možnosti SW & HW)

Použity budou technologie podle současných podmínek na IS.

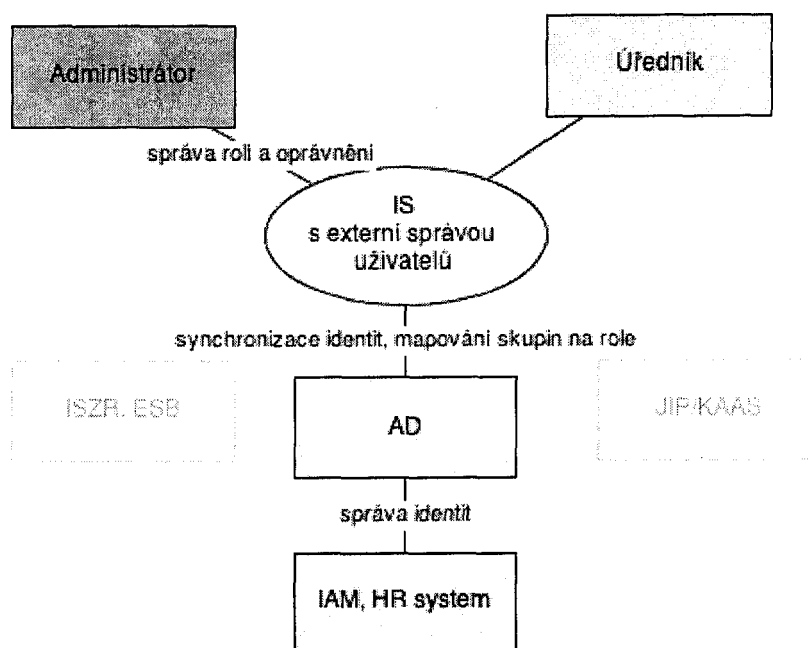
Příloha č.2 - Realizace zakázkové úpravy "Integrace s AD" - varianta C

Obsah

1	Cíl.....	1
2	Vstupy.....	1
3	Postup realizace.....	1
4	Výstupy.....	2
5	Servisní podpora.....	3
6	Způsob licencování.....	4
7	Další možná rozšíření.....	4

1 Cíl

Cílem aktivity je vytvořit technické řešení integrace identit IS se systémem Active Directory. V rámci integrace úřadu pak integrace identit funguje tak, že veškerá práce s identitou (včetně správy žádostí o přístup apod.) je nejprve prováděna odděleně od AD v IAM (nebo personálním IS) a AD pak figuruje jako cílový bod povolených identit. Do IS jsou přenášeny údaje o identitách a přiřazených skupinách z AD a mapování AD skupin na role IS. Změny hesla a podobných údajů v AD se ihned projeví v autentizaci k IS. IS neprovádí jakékoliv změny v AD schématu ani neukládá do AD žádná data.



Ilustrace 1 - kontextový diagram IS s externí správou identit a synchronizací s AD

2 Vstupy

Integrátor se bude podílet na testu funkčnosti.

3 Postup realizace

Dodavatel zajistí realizaci zakázkové úpravy. Test synchronizace bude proveden Zadavatelem. Následně bude dílo předáno k akceptaci.



4 Výstupy

Je-li realizována tato zakázka, přibude v IS nová funkcionalita „Synchronizace identit a přidělných rolí z Active Directory“. Informace o synchronizaci identit z AD je zapisována do auditlogu. Uživatelé se mohou autentifikovat Windows účtem a jsou ověřováni vůči AD. V systému je zavedena úroveň rolí.

1. Nové parametry programu UziAdminSiso – jako ve variantě 2A

Přihlašování uživatelů

Preferovat přihlašování dialogem při startu programu
 Preferovat automatické přihlašování Windows účtem
 Vynutit automatické přihlašování Windows účtem

Správa identit

Lokální
 Externí

(b) rozšíření Dodavatele
 (c) integrace s AD

(c) integrace s Active Directory

Řadič domény Port

Ponechte prázdné pro automatické vyhledání

zabezpečené připojení

Povolit jen uživatele skupiny:

automaticky vytvořit uživatele, pokud chybí

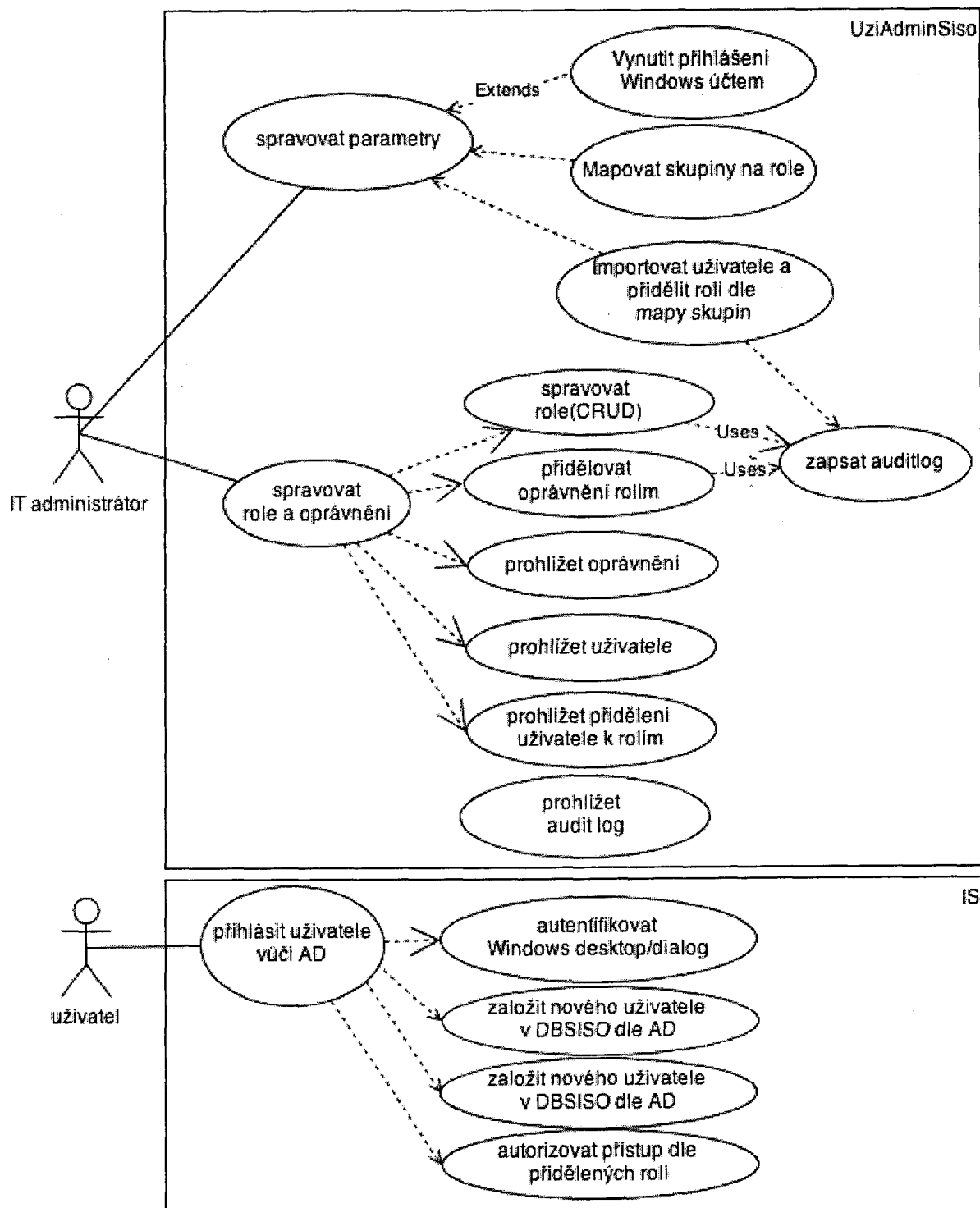
E-mail pro notifikace o chybě

Ilustrace 2- možná podoba parametrů programu

2. Nový program UziAdminSiso – jako ve variantě 2A, externí uživatelé needitovatelní
3. Autentifikace uživatele – jako ve variantě 2A, ověření vůči AD (aktivní/pasivní atd.)
4. Synchronizace identit s Active Directory
 - a. Synchronizace uživatelů : Uživatelé vytváření a měnění (aktivování) automaticky dle AD (synchronizační údaj SID) s atributy (např. jméno, povolen). Je umožněn jednorázový import uživatelů určité skupiny. V případě úspěšného pokusu o přihlášení bez existence uživatele v IS jeho automatické založení s defaultní rolí. V případě neexistence AD účtu, smazání z DBSISO. Automatické vytvoření údaje INILOGIN (z přihlašovacího jména Win účtu, velká písmena, max. množství znaků)
 - b. Skupiny versus role: Mapování AD skupin do rolí IS, mapování přidělných skupin uživatele AD na role uživatele IS
 - c. Parametry synchronizace:
 - Notifikace na e-mail administrátora v případě problému se synchronizací (spojení, jiná chyba)



- TLS pro zabezpečenou komunikaci s AD serverem (doporučeno)
- Možnost užití i nestandardních portů, při prázdném poli „doménový řadič“ se provede automatické vyhledání (PC musí být v doméně).



Ilustrace 3 - užití zakázkové úpravy

5 Servisní podpora

Na zakázkovou úpravu se nevztahuje servisní podpora k IS. V případě potřeby je k možné objednat službu servisní podpory za ceníkovou cenu.



6 Způsob licencování

Úprava bude dostupná jako registrovaný modul IS. Licencování modulu se bude řídit stejnými licenčními podmínkami, jako licence k IS (licence nevýhradní, nepřenositelná).

7 Další možná rozšíření

- Autentifikace vůči více než jednomu AD serveru
- Automaticky ukládat lokální heslo po úspěšném přihlášení a v případě nedostupnosti AD přepnout na lokální správu identit
- Autentizace pomocí klientského certifikátu
- Synchronizace s eDirectory, OpenLDAP

Ing. Jitka Hübnerová a Mgr. Tomáš Čejchan
INISOFT s.r.o.



INISOFT s. r. o.
Rumjancevova 696/3
Liberec I-Staré Město

tel. +420 485 102 698
fax +420 485 124 944
inisoft@inisoft.cz

IČ: 25417657
DIČ: CZ25417657
<http://www.inisoft.cz>

Společnost je zapsána v OR
u Krajského soudu v Ústí n. L.
oddíl C, vložka 16913

Bankovní spojení:
ČSOB Liberec
č.ú.: 1805806583/0300

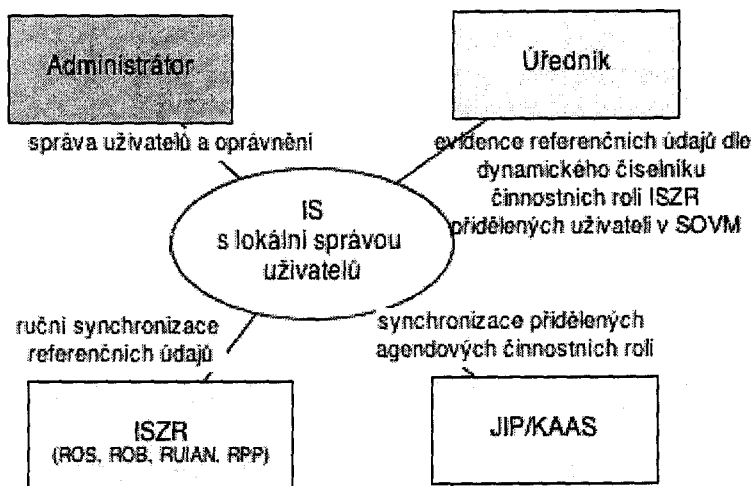
Příloha č.3 - Realizace a nasazení komponenty „Modul JIP/KAAS klient A“

Obsah

1	Cíl.....	1
2	Vstupy	1
3	Postup realizace	1
4	Výstupy	2
5	Servisní podpora.....	Chyba! Záložka není definována.
6	Možná budoucí rozšíření modulu	2

1 Cíl

Cílem aktivity je zajistit autorizaci přístupu uživatele vůči ISZR na základě zpřístupnění agendových činnostních rolí, které mu povolil Správce AIS IS v SOVM.



Ilustrace 1 – kontextový diagram IS s modulem „JIP/KAAS klient A“

2 Vstupy

V rámci fáze realizace komponenty zadavatel poskytne součinnost při registraci AISu do JIP a zajistí konfiguraci a obnovu certifikátu AIS pro autentizaci do webové služby a jeho nastavení v aplikaci Správa dat OVM u konfigurace AIS. Dle provozní dokumentace JIP je nutný certifikát AIS k ISZR a nikoliv komerční serverový certifikát vydaný I.CA, PostSignum nebo eidentity. Jelikož pro tento systém neexistuje testovací rozhraní, je zapotřebí, aby zadavatel po dobu testování dodavateli poskytl certifikát nakonfigurovaný v SOVM (u JIP restrikce na IP není). Dalším vstupem je provedení upgradu viz. Příloha č.1.

3 Postup realizace

Realizace je možná až po realizaci komponenty dle Přílohy č.1. Následně dodavatel zajistí realizaci modulu a jeho prvotní test a dodá řešení k pilotnímu provozu na straně zadavatele. Po úspěšném pilotním provozu dojde k akceptaci.

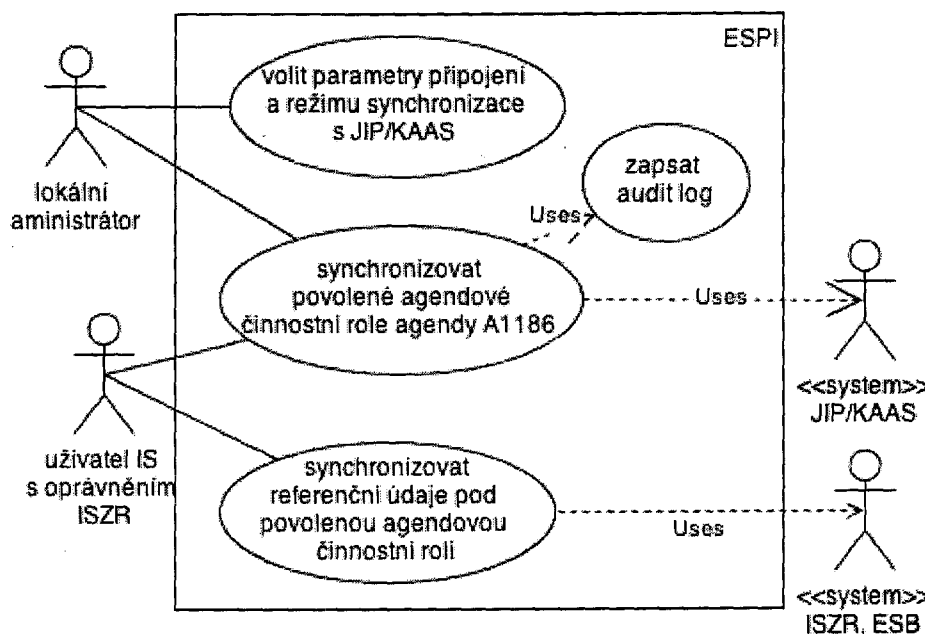


4 Výstupy

Je-li dostupný tento modul, přibude v ESPI nová funkcionální „Synchronizace přidělených agendových činnostních rolí“. Agend.čin.role přidělené lokálním administrátorem v SOVM se synchronizují do ESPI dle zvoleného režimu synchronizace. Následně se informace o synchronizaci zapíše do auditlogu. Modul bude možno provozovat v prostředí Win32.

1. Automaticky vždy denně při prvním spuštění programu **každým** uživatelem
2. Jednorázově stiskem tlačítka (synchronizuje pouze čin.role přihlášeného uživatele).

Při jakékoliv komunikaci úředníka s ISZR budou nabídnuty pouze jemu dostupné role.



Ilustrace 2 - užití modulu JIP/KAAS klient A

Pozn. **Modul JIP/KAAS klient A** neslouží pro autentifikaci a autorizaci uživatele do IS. Je-li modul užíván v prostředí s lokální správou uživatelů (není integrace s IAM), je v tomto případě nutné, aby si uživatelská jména v JIP a v IS odpovídala. To musí zajistit Správce AIS. V případě integrace s IAM omezení odpadá. V případě, že se nechystáte vypsát VRŘ na dodávku IAM a přesto Vám nevyhovuje nutnost zásahu Správce AIS, předložíme Vám nabídku na Modul JIP/KAAS klient B, který by využíval integraci identit prostřednictvím JIP..

5 Možná budoucí rozšíření modulu

- Z IS ESPI9 nastavovat v JIP poplatek za 1. a další stránky výpisu z modulu autovraky ISOH. (Pozn. Není-li v poli hodnota správního poplatku uvedena, pak se cena za správní poplatky určuje podle zákona o správních poplatcích.)

Ing. Jitka Hübnerová a Mgr. Tomáš Čejchan
INISOFT s.r.o.



INISOFT s. r. o.
Rumjancevova 696/3
Liberec I-Staré Město

tel. +420 485 102 698
fax +420 485 124 944
inisoft@inisoft.cz

IČ: 25417657
DIČ: CZ25417657
<http://www.inisoft.cz>

Společnost je zapsána v OR
u Krajského soudu v Ústí n. L.
oddíl C, vložka 16913

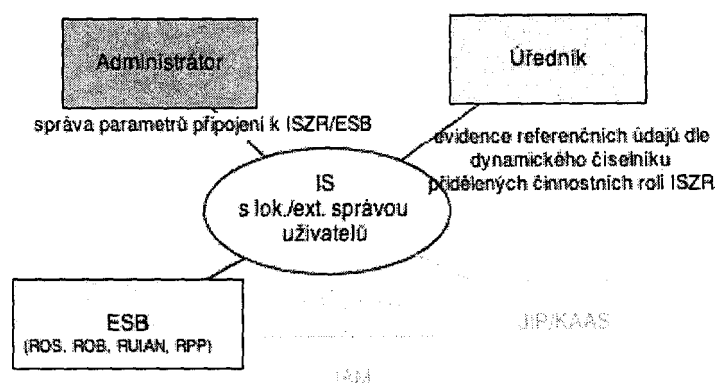
Bankovní spojení:
ČSOB Liberec
č.ú.: 1805806583/0300

Obsah

1	Cíl.....	1
2	Vstupy.....	1
3	Postup realizace.....	1
4	Výstupy.....	2
5	Servisní podpora.....	2

1 Cíl

Cílem aktivity je zajistit možnost přesměrování komunikace z ESPI přes ESB poskytující rozhraní ISZR. Další požadavky (HTTPS kanál, umožnění zisku referenčních údajů z ROS, ROB, RUIAN, logování) byly v roce 2012 realizovány v rámci servisní smlouvy.



Ilustrace 1 - kontextový diagram IS s připojením k ESB

2 Vstupy

Nutnou podmínkou je provedení upgradu viz. [Příloha č.1](#) a objednávka a registrace modulu programu ESPI „Integrace s ESB“. Integrátor provede konfiguraci parametrů (jako např. nastavení URL k ESB , přidělení certifikátu pro ESPI, nelze-li využít stávajícího certifikátu vydaného ISZR). ESPI neklade zvláštní nároky na SSL certifikát. Integrátor provede vlastní test. Dodavatel bude k testu nápomocen. V případě, že komunikační komponenta klade nároky na správu identit a lokální správa identit by představovala problém autorizace vůči komponentě, je předpokladem úspěšného nasazení objednávka integrace identit s IAM, viz. hlavní dokument.

3 Postup realizace

1. Provedení upgradu ESPI na novou verzi ze strany zadavatele, registrace modulu
2. Test integrátorem dle jím zvoleného postupu. Testování by mělo z ESB probíhat vůči testovacímu rozhraní ISZR. Jako návrh lze uvést postup:
 - a. Nastavení parametrů komunikace s ESB v ESPI integrátorem/zadavatelem
 - b. Test funkčnosti všech volaných metod (E20, E05, E36, E107) s výběrem dotazovaných referenčních dat, činnostních rolí a parametrem „Důvod a účel“ dle určení integrátora.
 - c. V případě potřeby konzultace s pracovníkem Dodavatele.



4 Výstupy

Je-li dostupný tento modul, přibude v ESPI propojení s ESB poskytlým rozhraní dle ISZR. Dále dojde k úpravě formuláře parametrů připojení k ISZR a fyzickému nasazení.

Přístup k prostředí	Identifikační údaje AIS
<p><input checked="" type="radio"/> Produkční</p> <p><input checked="" type="radio"/> Internet</p> <p><input type="radio"/> KIVS</p> <p><input type="radio"/> Testovací</p> <p><input type="radio"/> ESB</p> <p>URL: <input type="text" value="https://"/></p>	<p>Kód OVM <input type="text" value="text"/></p> <p>Kód AIS <input type="text" value="text"/></p> <p>Název OVM <input type="text" value="text"/></p>
Úložiště certifikátů OS Windows	Soubor certifikátu

Ilustrace 2 - upravený formulář parametrů připojení k ISZR

5 Servisní podpora

Na propojení s ESB se nebude vztahovat servisní smlouva na IS. Při změně rozhraní ESB bude třeba objednat úpravu programu ESPI.

Ing. Jitka Hübnerová a Mgr. Tomáš Čejchan
INISOFT s.r.o.



Příloha č.5 - Realizace a nasazení upgrade krabicového řešení

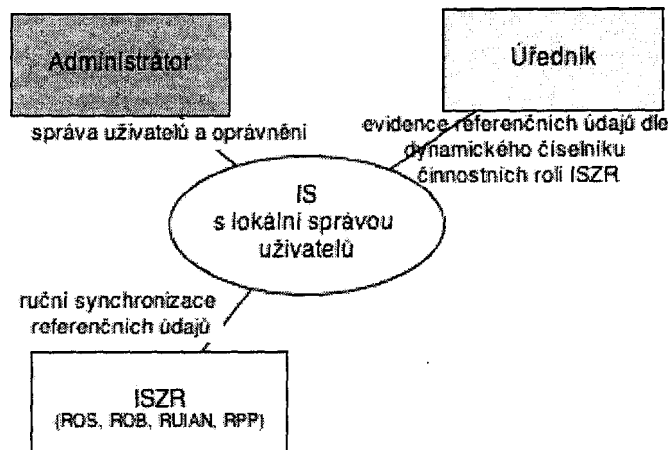
Pozn. Tato úprava bude financována dle platné servisní smlouvy.

Obsah

1	Cíl.....	1
2	Postup realizace	1
3	Výstupy	1
4	Servisní podpora.....	2

1 Cíl

Cílem aktivity je vytvořit upgrade pro uživatele ESPI s cílem napojení na RPP za účelem získávání dynamického číselníku agendových činnostních rolí agendy A1186.



Ilustrace 1 – kontextový diagram - nová situace po provedení upgrade

2 Postup realizace

Realizace bude ze strany Dodavatele dokončena v III.kvartálu a následně vydán standardní upgrade. V případě požadavku na dřívější realizaci nás prosím kontaktujte.

3 Výstupy

- A) V ESPI přibude nová funkce „**Synchronizace číselníku agendových činnostních rolí z RPP**“.

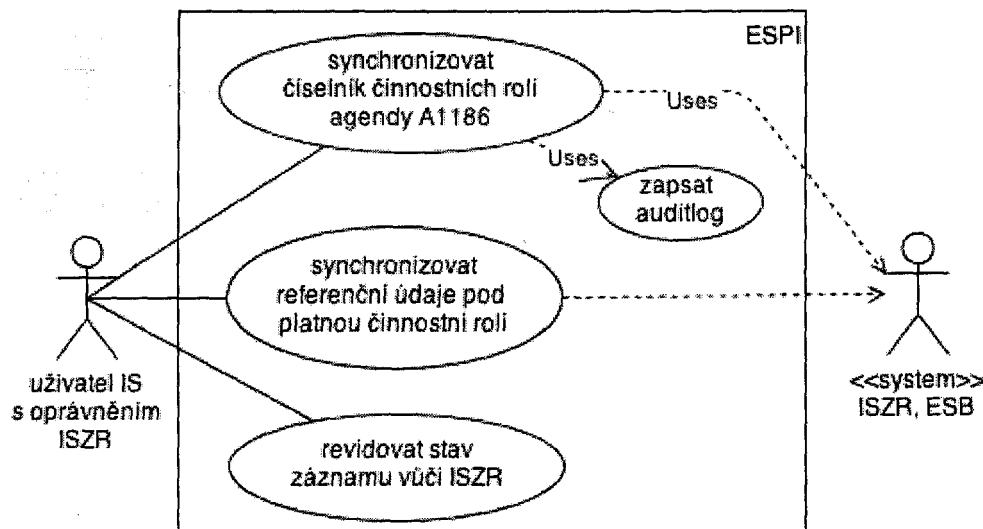
Funkce se bude spouštět:



1. Automaticky vždy denně při prvním spuštění programu **prvním** uživatelem s oprávněním ke komunikaci s ISZR. Informace o posledním provedení synchronizace bude zapsána do audit logu, odkud se bude také získávat informace o tom, zda již k úspěšné synchronizaci v rámci dne došlo.
2. Ručně novým tlačítkem dostupným z parametrů připojení k ISZR.

Technicky bude realizováno:

1. Přidáním parametru v parametrech připojení k ISZR – „Činnostní role synchronizovat pod touto činnostní rolí a uživatelem a parametrem důvod, účel:“
2. Připojením na registr RPP (metoda služby KAAS - GetListOfValues(szr_role) není pro tyto účely vyhovující). Funkce získá data z RPP metodou E107 rppVypisAgendu. Podle odpovědi z RPP se zaktualizuje číselník činnostních rolí agendy A1186 v databázi a zapíše informaci do auditlogu.



Ilustrace 2 - příklad užití nové verze programu

4 Servisní podpora

V rámci platné servisní smlouvy.

Ing. Jitka Hübnerová a Mgr. Tomáš Čejchan
INISOFT s.r.o.



INISOFT s. r. o.
Rumjancevova 696/3
Liberec I-Staré Město

tel. +420 485 102 698
fax +420 485 124 944
inisoft@inisoft.cz

IČ: 25417657
DIČ: CZ25417657
http://www.inisoft.cz

Společnost je zapsána v OR
u Krajského soudu v Ústí n. L.
oddíl C, vložka 16913

Bankovní spojení:
ČSOB Liberec
č.ú.: 1805806583/0300

Obsah

1	Cíl.....	1
2	Vstupy	1
3	Postup realizace	1
4	Výstupy	1
5	Díličí úkoly	Chyba! Záložka není definována.
6	Servisní podpora.....	2

1 Cíl

Cílem aktivity je vytvořit aplikaci spouštěnou v plánu úloh, která provede dotaz na změny referenčních údajů užívaných IS ESPI (E28 / rosCtíZmeny, E07 / robCtíZmeny) a k záznamu subjektu zapíše informaci o aktuálnosti/neaktuálnosti daných referenčních údajů.

2 Vstupy

Vstupem je provedení upgradu viz. Příloha č.5 + poskytnutí aktuálního certifikátu k testovacímu rozhraní.

3 Postup realizace

Realizace je možná až po realizaci komponenty dle Přílohy č.5. Následně dodavatel zajistí realizaci modulu a jeho prvotní test a dodá řešení k pilotnímu provozu na straně zadavatele. Po úspěšném pilotním provozu dojde k akceptaci.

4 Výstupy

Je-li dostupný tento modul, přibude v IS nová komponenta pro hromadné zjištění změn referenčních údajů v ISZR vůči jejich lokální kopii. V DBSISO a ESPI bude rozšířen číselník subjektů o indikaci stavu záznamu vůči ISZR. Sloupec bude obsahovat grafickou ikonu stavu s významy viz. níže.

Stavy záznamu vůči ISZR:

- aktuální *)
- neaktuální (vč. smazáno v ISZR **)
- nelze zjistit (u ROB = není přiděleno AIFO ***)
- nekontrolováno ****)

*) Po ruční synchronizaci bude uložen tento stav. Datum posledního stažení referenčních údajů z ISZR bude uložen a uveden na editačním formuláři.

***) Po ruční editaci referenčních údajů ve formuláři anebo při zjištění změn referenčních údajů aplikací ISZR automat bude uložen tento stav. Tento stav budou mít i všechna sídla firem, obce a občané bez IČ, kteří dosud nebyli synchronizováni s ISZR.

****) Z důvodu možné shody stejných fyzických osob s daným datem narození je zapotřebí, aby jednorázově uživatel IS přiřadil subjektu bez IČ AIFO v již dostupných formulářích.



****) - Zahraniční subjekty, firmy bez IČ, občané obce a provozovny. Kontrolovat se bude pouze sídlo Firma a Obec.

5 Servisní podpora

Na modul se po jeho realizaci nebude vztahovat servisní smlouva k IS. V případě změny rozhraní ze strany provozovatele ISZR bude možné zakoupit placený upgrade modulu na nové rozhraní (časté změny nejsou ze strany ISZR očekávány).

Ing. Jitka Hübnerová a Mgr. Tomáš Čejchan
INISOFT s.r.o.



INISOFT s. r. o.
Rumjancevova 696/3
Liberec I-Staré Město

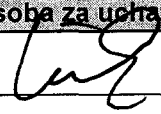

tel. +420 485 102 698
fax +420 485 124 944
inisoft@inisoft.cz

IČ: 25417657
DIČ: CZ25417657
<http://www.inisoft.cz>

Společnost je zapsána v OR
u Krajského soudu v Ústí n. L.
oddíl C, vložka 16913

Bankovní spojení:
ČSOB Liberec
č.ú.: 1805806583/0300

KRYCÍ LIST NABÍDKY

1. veřejná zakázka – veřejná zakázka malého rozsahu			
Název:	„Upgrade informačního systému EVI9, ESPI9“		
2. Základní identifikační údaje			
2.1. Zadavatel			
Obchodní firma nebo název	Jihočeský kraj		
Sídlo / místo podnikání	U Zimního stadionu 1952/2		
IČ:	70890650		
Osoba oprávněná jednat jménem či za zadavatele:	Mgr. Jiřím Zimolou, hejtmánem		
Kontaktní osoba:	Štěpán Vondráček		
Tel./fax:	386 720 173		
E-mail:	vondracek@kraj-jihocesky.cz		
2.2. Uchazeč			
Obchod. firma nebo název / obch. firma nebo jméno a příjmení:	INISOFT s.r.o.		
Sídlo / místo podnikání, popř. místo trvalého pobytu:	Rumjancevova 696/3, Liberec I – Staré město, 46 001		
IČ:	25417657		
Osoba oprávněná jednat jménem či za uchazeče:	Ing. David Mareček		
Kontaktní osoba:	Ing. David Mareček		
Tel./fax:	777 665 140		
E-mail:	marecek@inisoft.cz		
3. Nabídková cena v Kč			
	Cena celkem bez DPH:	Samostatné DPH (sazba 21%):	Cena celkem včetně DPH:
Celková nabídková cena	194.420,- Kč	40.828,20 Kč	235.248,20,- Kč
4. Oprávněná osoba za uchazeče jednat			
Podpis oprávněné osoby	 		
Titul, jméno, příjmení	Ing. David Mareček		
Funkce	jednatel		

Uchazeč garantuje platnost cenové nabídky 12 měsíců od podání nabídky a akceptuje všechny požadavky z výzvy této veřejné zakázky.