

Závěrečný účet
Jihočeského kraje
za rok 2009

Červen 2010

O B S A H :

<u>Textová část</u>		strana
I.	Základní charakteristiky finančního hospodaření kraje	3
II.	Příjmy a výdaje kraje	5
III.	Výsledek hospodaření a návrh zapojení do rozpočtu	8
IV.	Dotace poskytnuté kraji	13
V.	Prostředky poskytnuté na řešení následků katastrof a mimořádných situací	14
VI.	Mimorozpočtové zdroje – fondy, úvěry a hospodářská činnost kraje	14
VII.	Provedená rozpočtová opatření	15
VIII.	Prostředky převedené obcím a DSO z rozpočtu kraje	15
IX.	Hospodaření příspěvkových organizací	16
X.	Evropské projekty	17
XI.	Majetek Jihočeského kraje	17
XII.	Významné vlivy působící na finanční hospodaření kraje	18
XIII.	Přezkoumání hospodaření kraje	18
XIV.	Seznam použitých zkratk	19
 <u>Přílohy</u>		 počet stran
Příloha č. 1	Podrobný přehled o plnění/čerpání rozpočtu	26
Příloha č. 2	Přehled hospodářských výsledků zřizovaných organizací	25
Příloha č. 3	Zpráva o majetku kraje	2
Příloha č. 4	Zpráva o hospodářské činnosti kraje	1
Příloha č. 5	Příloha k roční účetní závěrce Jihočeského kraje	16
Příloha č. 6	Prostředky přidělené v rámci grantové a dotační politiky	2
Příloha č. 7	Informace včetně zpráv auditorů o hospodaření nemocnic a.s.	76
Příloha č. 8	Informace o hospodaření dalších osob s majetkovou účastí kraje	29
Příloha č. 9	Informace o přezkoumání hospodaření obcí a DSO	1
Příloha č. 10	Zpráva o výsledku přezkoumání hospodaření Jihočeského kraje	6

I. Základní charakteristiky finančního hospodaření kraje.

Rozpočet na rok 2009 byl schválen usnesením Zastupitelstva Jihočeského kraje č. 19/2008/ZK-2 na jeho 2. zasedání dne 22. 12. 2008 jako schodkový, tzn. se záporným saldem příjmů a výdajů. Ke krytí schodku bylo současně schváleno využití sjednaných úvěrových zdrojů, které jsou pak společně s jejich následným splácením obsahem třídy 8 – financování.

V průběhu rozpočtového roku byly příjmy i výdaje schváleného rozpočtu průběžně upravovány rozpočtovými opatřeními, evidovanými v časové posloupnosti. Důvodem rozpočtových opatření byla zejména nutnost reagovat na snížení odhadu daňových příjmů kraje o 779 030,00 tis. Kč na základě negativního celostátního vývoje. Důsledkem toho bylo snížení zejména provozních výdajů krajského úřadu i zřizovaných příspěvkových organizací. Dalším důvodem bylo zapojení přebytku hospodaření minulých let do rozpočtu 2009, úpravy rozpočtu z titulu dotací přijatých ze státního rozpočtu, státních fondů a dalších rozpočtů a operativní přesuny mezi položkami a paragrafy. Kromě toho byly v průběhu roku prováděny i další úpravy rozpočtu - např. řešení v době schvalování rozpočtu neznámých skutečností, týkajících se mimo jiného i financování evropských projektů.

V důsledku provedených změn rozpočtu se záporné saldo příjmů a výdajů upraveného rozpočtu proti schválenému rozpočtu výrazně zvýšilo, současně však bylo plně kryto prostřednictvím financování bez potřeby čerpat další úvěrové zdroje.

Ve srovnání se schváleným a upraveným rozpočtem vykazuje skutečnost ke konci rozpočtového roku 2009 schodek hospodaření významně nižší.

<i>Ukazatel rozpočtu (v tis. Kč)</i>	<i>Schválený rozpočet</i>	<i>Upravený rozpočet</i>	<i>Skutečnost k 31. 12. 2009</i>	<i>% plnění uprav. rozpočtu</i>
<i>Příjmy po konsolidaci</i>	<i>10 629 130,56</i>	<i>10 429 025,96</i>	<i>10 429 580,23</i>	<i>100,01</i>
<i>Výdaje po konsolidaci</i>	<i>11 090 930,56</i>	<i>11 639 558,00</i>	<i>10 617 371,50</i>	<i>91,22</i>
<i>Saldo příjmů a výdajů</i>	<i>-461 800,00</i>	<i>-1 210 532,04</i>	<i>-187 791,27</i>	<i>15,51</i>

Zlepšení skutečně dosaženého salda proti upravenému rozpočtu o 1 022 740,77 Kč bylo nejpodstatněji ovlivněno nižším čerpáním běžných i kapitálových výdajů, a to celkem o 1 022 186,50 tis. Kč (čerpání 91,22 %) při současně mírném přeplnění upraveného rozpočtu příjmů o 554,27 tis. Kč (plnění 100,01 %).

<i>Ukazatel třídy 8 – financování (v tis. Kč)</i>	<i>Schválený rozpočet</i>	<i>Upravený rozpočet</i>	<i>Rozdíl uprav. a schvál. rozp.</i>	<i>Skutečnost k 31. 12. 2009</i>	<i>Rozdíl skut. a uprav. rozp.</i>
<i>Zapoj. rozp. opatř. do rozp. 2009</i>	<i>0,00</i>	<i>-620 432,04</i>	<i>-620 432,04</i>	<i>0,00</i>	<i>620 432,04</i>
<i>Změna stavu na všech účtech</i>	<i>0,00</i>	<i>0,00</i>	<i>0,00</i>	<i>65 522,48</i>	<i>65 522,48</i>
<i>Přijaté úvěry</i>	<i>-636 800,00</i>	<i>-636 800,00</i>	<i>0,00</i>	<i>-300 000,00</i>	<i>336 800,00</i>
<i>Splátky úvěrů</i>	<i>175 000,00</i>	<i>46 700,00</i>	<i>-128 300,00</i>	<i>46 666,67</i>	<i>-33,33</i>
<i>Nerealizované kurzové rozdíly</i>	<i>0,00</i>	<i>0,00</i>	<i>0,00</i>	<i>19,58</i>	<i>19,58</i>
<i>Saldo rozpočtu</i>	<i>-461 800,00</i>	<i>-1 210 532,04</i>	<i>-748 732,04</i>	<i>-187 791,27</i>	<i>1 022 740,77</i>

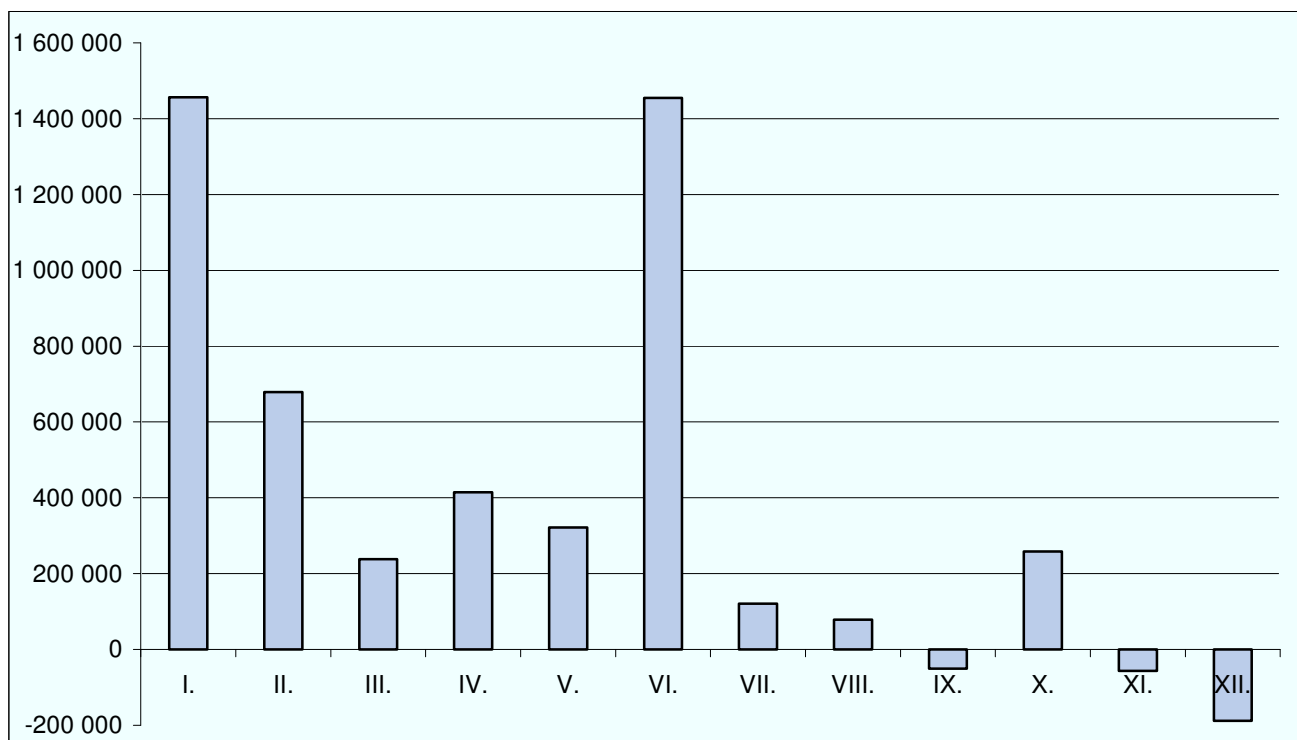
Financování zvýšeného schodku v upraveném rozpočtu proti schválenému rozpočtu o 748 732,04 tis. Kč vyplynulo zejména z rozhodnutí o zapojení kumulovaného hospodářského výsledku minulých let do rozpočtu 2009 na základě schváleného závěrečného účtu kraje za rok 2008, a dále i z rozpočtového snížení splátky úvěru EIB.

Naproti tomu se snížení skutečně dosaženého záporného salda proti upravenému rozpočtu o 1 022 740,77 tis. Kč odráží především v nedočerpání sjednaného úvěrového rámce a ve zvýšení stavu prostředků na veškerých (tj. běžných i fondových) účtech kraje.

Měsíční vývoj plnění příjmů a výdajů po konsolidaci a vývoj skutečnosti salda mezi příjmy a výdaji kraje v průběhu roku 2009 je zřejmý z následující tabulky a grafu (v tis. Kč):

<i>měsíc</i>	<i>Příjmy</i>	<i>Výdaje</i>	<i>Saldo příjmů a výdajů</i>
<i>leden</i>	1 753 903,13	296 833,06	1 457 070,07
<i>únor</i>	2 277 129,16	1 598 026,64	679 102,53
<i>březen</i>	2 467 090,17	2 229 267,95	237 822,22
<i>duben</i>	4 217 028,78	3 802 828,72	414 200,05
<i>květen</i>	4 593 607,51	4 272 024,01	321 583,50
<i>červen</i>	6 177 554,53	4 722 381,39	1 455 173,14
<i>červenec</i>	6 622 579,38	6 501 532,01	121 047,37
<i>srpen</i>	7 003 782,18	6 925 360,38	78 421,80
<i>září</i>	7 307 513,72	7 358 663,31	-51 149,59
<i>říjen</i>	9 132 576,51	8 874 575,70	258 000,81
<i>listopad</i>	9 750 780,53	9 807 134,75	-56 354,22
<i>prosinec</i>	10 429 580,23	10 617 371,51	-187 791,27

Měsíční vývoj salda příjmů a výdajů v roce 2009



K 31. 12. 2009 byly na peněžních účtech kraje vykázány tyto zůstatky: na ZBÚ 630 294,00 tis. Kč (zvýšení o 130 849,75 tis. Kč proti 499 444, 25 tis. Kč v roce 2008 zejména vlivem přijetí úvěru v závěru roku); na fondech kraje 54 811,77 tis. Kč včetně mylné platby 80,00 tis. Kč (pokles o 65 327,27 tis. Kč proti 120 139,04 tis. Kč v roce 2008); **celkem na účtech a fondech 685 105,77 tis. Kč** (zvýšení o 65 522,48 tis. Kč proti 619 583,29 tis. Kč v roce 2008).

K vyčíslení hospodářského výsledku pro návrh závěrečného účtu kraje byl proveden rozbor jeho složení, započítány výsledky hospodaření roku 2009 i minulých let a vlivy přijatých úvěrů i zisku z obchodování s cennými papíry, očištěn o poskytnuté půjčky a odložené mimorozpočtové prostředky zhodnocované samostatně, snížen o úhradu smluvních závazků a samosprávou již schválených výdajů neprofinancovaných v roce 2009. Takto upravený zůstatek disponibilních prostředků je možné zapojit do rozpočtu kraje roku 2010 s použitím na účely podle rozhodnutí zastupitelstva.

II. Příjmy a výdaje kraje

Údaje o plnění rozpočtu kraje vycházejí z účetních a rozpočtových výkazů k datu 31. 12. 2009. Rozdíl údajů před a po konsolidaci je dán objemy na konsolidačních položkách a souvisí s operacemi a využíváním základního běžného, příjmového a výdajového účtu, speciálních účtů a fondů kraje. Jak bylo v předchozí kapitole uvedeno, získal kraj v rámci vykázaných výsledků hospodaření **po konsolidaci** 10 429 580,2 tis. Kč příjmů a realizoval 10 617 371,5 tis. Kč výdajů.

Meziroční porovnání příjmů a výdajů před konsolidací plyne z následujícího přehledu:

Ukazatel (v tis. Kč)	Skut. 2008	Skut. 2009	2009 - 2008	meziročně v %
Daňové příjmy	4 399 746,8	3 885 364,7	- 514 382,1	88,3
Nedaňové příjmy	187 450,1	339 356,3	151 906,2	181,0
Kapitálové příjmy	32 471,0	9 566,1	- 22 904,9	29,5
Přijaté transfery	10 254 544,2	11 452 902,3	1 198 358,1	111,7
Příjmy celkem	14 874 212,1	15 687 189,3	812 977,2	105,5
Běžné výdaje	13 622 752,8	14 432 127,9	809 375,1	105,9
Kapitálové výdaje	1 321 540,6	1 442 852,6	121 312,0	109,2
Výdaje celkem	14 944 293,4	15 874 980,5	930 687,1	106,2

Podrobný přehled o příjmech a výdajích za rok 2009 v detailním členění dle platné rozpočtové skladby podle paragrafů a položek je v souladu se zákonem č. 250/2000 Sb. uveden v **Příloze č. 1**.

Daňové příjmy (tzn. včetně správních poplatků a licencí), vyplývající ze zákona o rozpočtovém určení daní a z vlastní správní činnosti, dosáhly celkové výše **3 885 364,7 tis. Kč**. Příjmy z daní byly rozpočtovány zejména na základě predikce MF a rozpočtového výhledu kraje. K 31. 12. 2009 byly naplněny na **100,03 %**.

Nedaňové příjmy dosáhly objemu **339 356,3 tis. Kč**. Jejich výše byla dána zejména přijatými splátkami půjček (193 250,2 tis. Kč), příjmy z finančního vypořádání (61 602,7 tis. Kč), platbami za odběr podzemních vod (22 197,4 tis. Kč), přijatými úroky (14 827,2 tis. Kč) a uloženými pokutami (11 167,9 tis. Kč). K 31. 12. 2009 byly naplněny na **101,58 %**.

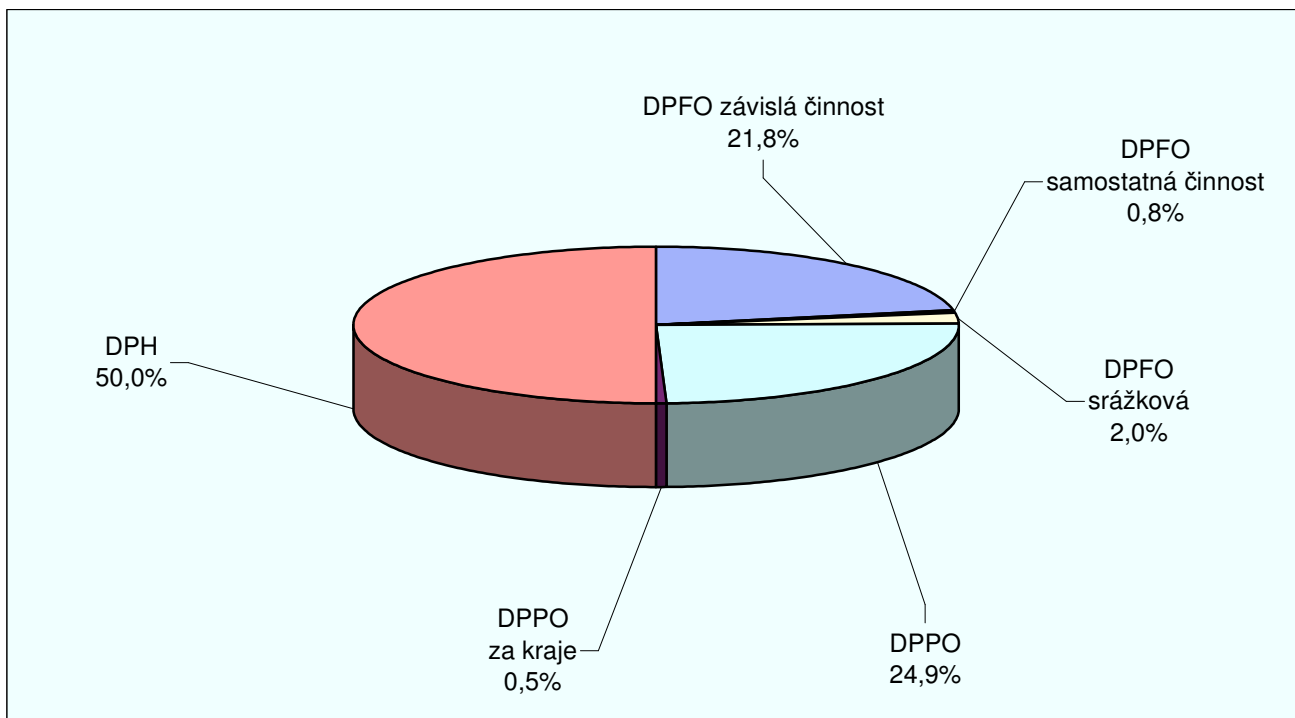
Kapitálové příjmy ve výši **9 566,1 tis. Kč** tvořily především výnosy z prodeje nemovitostí, pozemků a z příspěvků na pořízení dlouhodobého majetku. Proti roku 2008 došlo k poměrně výraznému poklesu, neboť kraj již nedisponuje s takovým stavem zbytného majetku vhodného k prodeji, jako v minulých letech. Největší vliv mělo nenaplnění příjmů z prodeje nemovitostí ve vlastnictví kraje (převážně se jedná o prodeje nemovitostí ve správě škol a školských zařízení, kde jsou tyto příjmy vázány na část výdajů Fondu rozvoje škol). K 31. 12. 2009 byly naplněny na **62,91 %**.

Přijaté transfery ve výši **11 452 902,3 tis. Kč** byly k 31. 12. 2009 naplněny na **99,99 %** zejména z důvodu financování dopravní infrastruktury (prostředky nebyly poskytnuty, protože práce nebyly ukončeny včas - do fakturování a nárokování je záležitostí roku 2010).

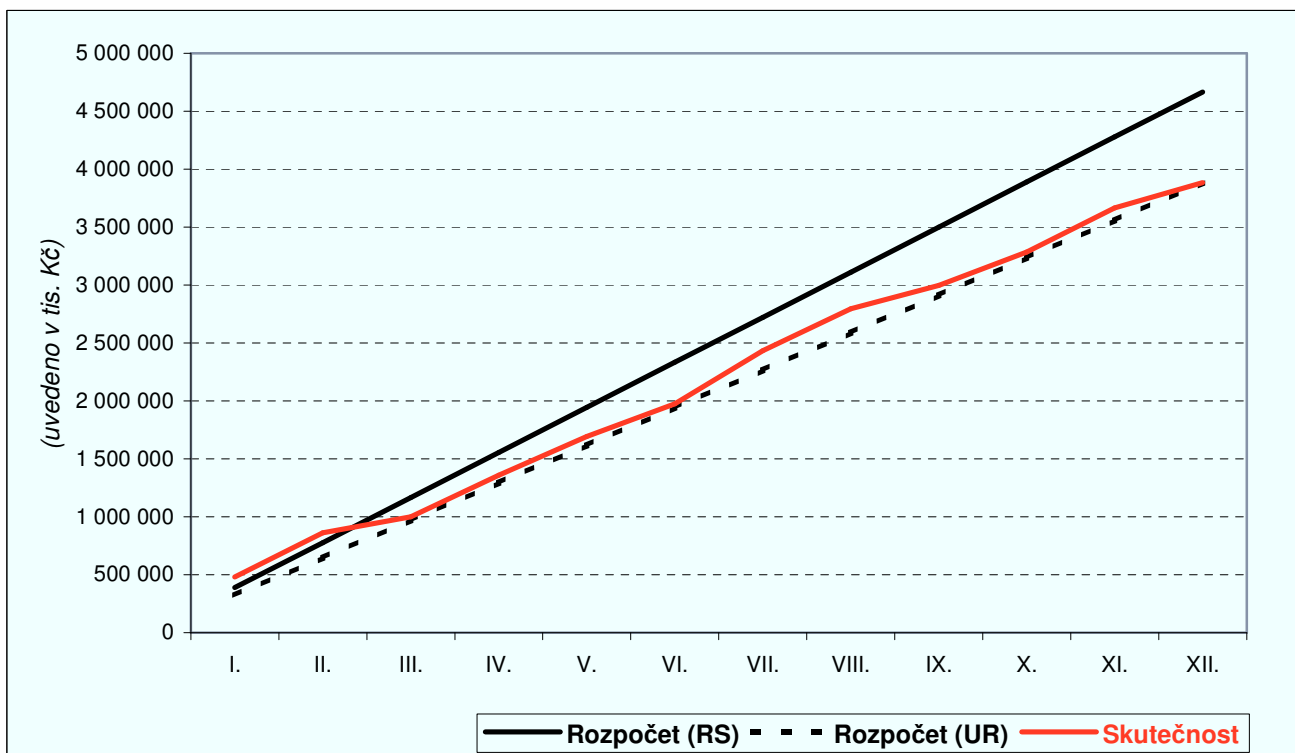
Souhrn daňových, nedaňových a kapitálových příjmů tvoří **vlastní příjmy kraje**, které za rok 2009 představují objem **4 234 287,1 tis. Kč**. Výrazně převažující částí (91,7 %) vlastních příjmů jsou **příjmy z daní** (bez poplatků) ve výši **3 882 950,8 tis. Kč**, které kraj inkasuje dle zákona č. 243/2000 Sb., o rozpočtovém určení daní. Vzhledem k propadu sdílených daní byl jejich původně rozpočtovaný objem během roku 2009 rozpočtovými opatřeními snížen o 779 300,0 tis. Kč (bez DP PO za kraj). K zabránění vzniku nad rámec rozpočtem vymezeného schodku bylo realizováno zejména snížení výdajové strany rozpočtu. Přehled o **příjmech jednotlivých daní** v roce 2009 je zřejmý z následující tabulky (v tis. Kč):

daň	Schválený rozpočet	Upravený rozpočet	Skutečnost k 31. 12. 2009
DP fyzických osob ze závislé činnosti	955 000,00	854 000,00	847 265,31
DP fyzických osob ze samostatné výdělečné činnosti	98 600,00	28 600,00	31 007,79
DP fyzických osob z kapitálových výnosů (srážková)	70 400,00	75 400,00	77 445,03
DP právnických osob	1 405 300,00	950 300,00	964 497,67
DP právnických osob za kraj	25 000,00	20 066,55	20 066,55
Daň z přidané hodnoty	2 111 700,00	1 953 399,98	1 942 668,44
Celkem příjmy z daní	4 666 000,00	3 881 766,53	3 882 950,79

Podíl jednotlivých daní dle skutečnosti roku 2009:



Měsíční plnění příjmů z daní v roce 2009



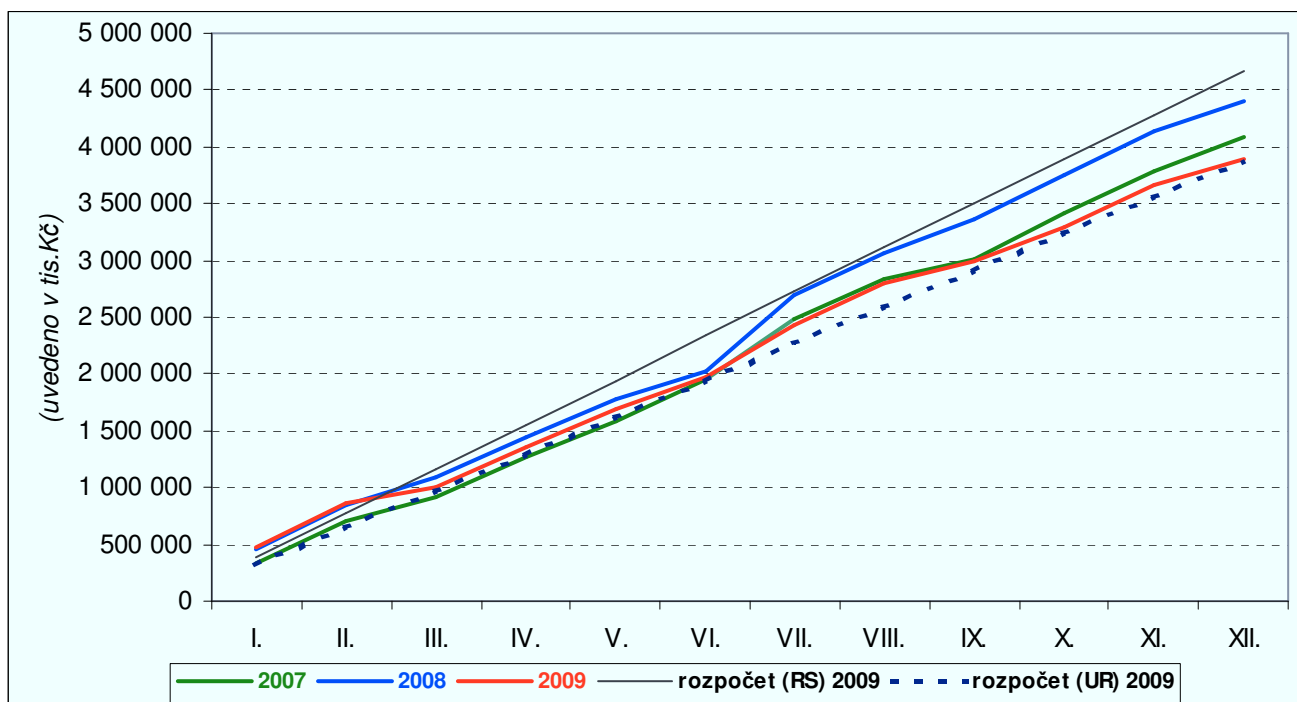
Z výše uvedené tabulky a grafů je patrné porovnání rozpočtu a skutečnosti 2009, podíl jednotlivých daní a vývoj jejich inkasa během roku 2009 ve srovnání s alikvotní částí schváleného a upraveného rozpočtu.

Meziroční porovnání příjmů z daní v období let 2007 - 2009 včetně grafického znázornění jejich měsíčního pokladního plnění dokumentuje výrazný propad daňových příjmů kraje proti minulosti.

Srovnání příjmů podle jednotlivých daní v letech 2007 až 2009 (v tis. Kč):

daň	rok 2007	rok 2008	rok 2009
DP fyzických osob ze závislé činnosti	961 462,6	880 666,5	847 265,3
DP fyzických osob ze samostatné výdělečné činnosti	75 555,2	79 614,7	31 007,8
DP fyzických osob z kapitálových výnosů (srážková)	64 997,2	78 982,0	77 445,0
DP právnických osob	1 180 037,4	1 374 020,0	964 497,7
DP právnických osob za kraj	10 116,0	20 190,2	20 066,6
Daň z přidané hodnoty	1 787 468,7	1 964 073,0	1 942 668,4
Celkem příjmy z daní	4 079 637,1	4 397 546,4	3 882 950,8

Měsíční pokladní plnění příjmů z daní v letech 2007 až 2009:



Běžné výdaje v objemu **14 432 127,9 tis. Kč** před konsolidací meziročně vzrostly zejména vlivem zvýšeného objemu převodů mezi účty a fondy (vliv konsolidačních položek 5342 až 5349). Nejvýznamnějšími výdajovými položkami byly zejména dotace a transfery příspěvkovým organizacím 3 931 370,6 tis. Kč, dotace a transfery společnostem, subjektům, sdružením, neziskovým organizacím 3 164 454,9 tis. Kč, dopravní obslužnost 935 601,4 tis. Kč, opravy a udržování 296 446,8 tis. Kč, platy, odměny a odvody 244 770,7 tis. Kč, neinvestiční dotace veřejným rozpočtům 172 066,8 tis. Kč, služby 164 988,9 tis. Kč, dary a transfery obyvatelstvu 95 035,2 tis. Kč, úroky 16 815,4 tis. Kč, vratky z finančního vypořádání 52 670,2 tis. Kč. K 31. 12. 2009 byly čerpány na **93,81 %**.

Nedočerpání se týká např. povinnosti dodržet zákonnou rezervu FVH ve výši 10 mil. Kč, přijetí dotace na realizaci projektů Jihočeského kraje "Podpora sociálních služeb v Jihočeském kraji" a "Podpora komunitního plánování sociálních služeb v Jčk" v objemu cca 30 mil. Kč (nevyčerpané prostředky jsou převedeny do roku 2010), úspory nákladů z dokončených oprav silnic a letiště v objemu cca 200 mil. Kč (nedočerpané prostředky na opravy silnic převedeny do roku 2010), nevyčerpaní globálního grantu OP VK v objemu cca 167 mil. Kč (vyčerpání bude uskutečněno v roce 2010 na základě uzavřených smluv), úhrady podílu nákladů kraje na odstranění černé skládky v k. ú. Cehnice na základě smlouvy s Pozemkovým fondem ČR (prostředky byly převedeny do roku 2010) atd.

Kapitálové výdaje ve výši **1 442 852,6 tis. Kč** meziročně rovněž vzrostly. Nejvýznamnějšími položkami byly budovy, haly a stavby ve výši 717 262,4 tis. Kč, dotace příspěvkovým organizacím 277 339,5 tis. Kč, transfery veřejným rozpočtům 143 441,1 tis. Kč, nákupy akcií 90 400,0 tis. Kč, půjčky zřízeným příspěvkovým organizacím 132 294,4 tis. Kč, půjčky nefinančním právnickým osobám

24 199,1 tis. Kč, dotace občanským sdružením, o.p.s. a neziskovým organizacím 19 197,3 tis. Kč, dotace právníkům a fyzickým osobám 9 796,1 tis. Kč. K 31. 12. 2009 byly čerpány na **75,64 %**.

Nejpodstatnějšími nečerpanými výdaji byly např. prostředky vyčleněné na územní plány obcí (prostředky byly převedeny na základě podepsaných smluv do roku 2010), prostředky na silnice a letiště (rovněž byly převedeny do roku 2010), skutečně vyplacené finanční prostředky na 10 % kofinancování vymezených staveb v rámci dotačního programu Ministerstva zemědělství (prostředky byly rozpočtovány dle schválených příjemců v ZK a obcím jsou převáděny po podepsání smluv a dodržení stanovených podmínek), cca 23 mil. Kč činil rozpočtovaný zůstatek FRŠ, který jednak nebyl použit a částečně ani fyzicky naplněn vzhledem k menším příjmům z prodeje školského majetku, cca 21 mil. Kč zůstalo nevyčerpano u OSVZ (i tyto prostředky byly převedeny do roku 2010), prostředky týkající se individuálního projektu OP ŽP (Nemocnice Strakonice), které budou čerpány dle harmonogramu a smlouvy v roce 2010.

III. Výsledek hospodaření a návrh zapojení do rozpočtu

Výsledek hospodaření za účelové fondy kraje

Na **účelových fondech** kraje, které však **nejsou součástí rozpočtu** a tedy ani výsledku hospodaření za rozpočtovou činnost (jedná se o mimorozpočtové prostředky), byly **od 1. 1. do 31. 12. 2009** vykázány následující pohyby a stavy:

Počáteční stavy fondů k 1. 1. 2009 (výsledek hospodaření za předchozí roky)	120 139 044,19 Kč
Příjmy fondů	58 625 441,99 Kč
<i>mylná platba k fondu vodního hospodářství</i>	-80 000,00 Kč
Výdaje fondů	123 952 715,92 Kč
Konečné stavy fondů k 31. 12. 2009	54 811 770,26 Kč
<i>v tom:</i>	
<i>Fond vodního hospodářství</i>	36 538 969,03 Kč
<i>Fond sociálních potřeb</i>	1 032 996,46 Kč
<i>Fond rozvoje školství</i>	17 161 879,42 Kč
<i>Fond zastupitelů</i>	77 925,35 Kč
<i>mylná platba k fondu vodního hospodářství</i>	-80 000,00 Kč

Výsledkem hospodaření fondů od 1. 1. 2009 do 31. 12. 2009, vykázaným v účetnictví, je **ztráta 65 407 273,93 Kč**, **mylná platba k FVH činí 80 000,00 Kč**. **Kumulovaný výsledek hospodaření za účelové fondy k 31. 12. 2009 dosáhl objemu 54 731 770,26 Kč.**

Výsledek hospodaření za rozpočtovou činnost (mimo účelové fondy)

Výsledek hospodaření za předchozí roky (ú. 231)	+ 62 759 468,91 Kč
Účetní výsledek hospodaření za rok 2009 (ú. 217 – 218)	- 133 615 101,46 Kč
Celkem přijaté úvěry (ú. 951)	+ 878 333 333,31 Kč
Celkem poskytnuté půjčky a pohledávky	- 146 882 646,55 Kč
<i>Poskytnuté půjčky krajem zřízeným příspěvkovým organizacím (ú. 273)</i>	- 100 710 297,33 Kč
<i>Poskytnuté půjčky podnikatelským subjektům (ú. 274)</i>	- 42 172 348,40 Kč
<i>Poskytnuté půjčky ostatním subjektům (ú. 275)</i>	- 4 000 000,00 Kč
Pohledávka za společností Atlantik	- 0,82 Kč
Dlouhodobé cenné papíry v tržní hodnotě	- 30 409 074,84 Kč
Oceňovací rozdíly z přecenění krátkodobých cenných papírů	+ 108 020,44 Kč
<u>Konečný zůstatek na základním běžném účtu kraje k 31. 12. 2009</u>	+ 630 293 999,81 Kč

Komentář:

- (1) **Záporný výsledek hospodaření kraje**, vykázaný v účetním výkaze **rozvaha za období od 1. 1. do 31. 12. 2009 (viz Příloha č. 5)** v objemu **-133 615 101,46 Kč**, vyplývá z **rozdílu** mezi zúčtovanými **příjmy** (účet 217) v objemu **10 255 874 636,39 Kč** a **výdaji** (účet 218) v objemu **10 389 489 737,85 Kč**.
- (2) **Při souhrnu výsledků hospodaření za roky 2001 až 2008** ve výši **+ 62 759 468,91 Kč** a výsledku hospodaření za rok **2009** ve výši **- 133 615 101,46 Kč** činí **sumární hospodářský výsledek kraje k 31. 12. 2009** celkem **- 70 855 632,55 Kč**.

- (3) V účetním výkaze **rozvaha** vykázáný **zůstatek prostředků na ZBÚ kraje k 31. 12. 2009** na účtu 231 (při meziročním zvýšení daném změnou stavu prostředků o 130 849 750,98 Kč) činil **630 293 999,81 Kč** (při 499 444 248,83 Kč v roce 2008).

Návrh rozdělení výsledku hospodaření za rozpočtovou činnost kraje

Účetní výsledek hospodaření za rok 2009	-133 615 101,46 Kč
Kumulovaný účetní výsledek hospodaření za předchozí roky	+62 759 468,91 Kč
Kumulovaný výsledek hospodaření kraje k 31. 12. 2009	- 70 855 632,55 Kč
Celkem krajem přijaté úvěry k 31. 12. 2009	+878 333 333,31 Kč
Poskytnuté půjčky a dlouhodobé pohledávky k 31. 12. 2009	-146 882 646,55 Kč
Odložené mimorozpočtové prostředky samostatně zhodnocované	-30 409 074,84 Kč
Realizovaný zisk z obchodu z cennými papíry	+108 020,44 Kč
Mezisosčet pro vyčíslení stavu prostředků krytých zůstatkem na ZBÚ kraje	+ 630 293 999,81 Kč
Dočerpání úvěrového rámce od KB v roce 2010	+350 000 000,00 Kč
Disponibilní zdroje	+980 293 999,81 Kč
Prostředky zapojené do rozpočtu 2010 na základě principu převoditelnosti	-915 370 335,60 Kč
Zůstatek disponibilních prostředků k rozhodnutí samosprávy	+64 923 664,21 Kč
Návrh užití zůstatku disponibilních prostředků:	
Převod úroků ze speciálního účtu MŠMT k posílení FRŠ	6 095 642,76 Kč
Na podporu a obnovu vodohospodářské infrastruktury	3 950 000,00 Kč
Kompenzace prostředků na platy zaměstnanců krajského úřadu	3 975 148,00 Kč
Převod do rezervy kraje	30 000 873,45 Kč
Navýšení příspěvku pro ZZS	5 000 000,00 Kč
Posílení FRŠ na rekonstrukci SOU Lišov a DDM Písek	5 000 000,00 Kč
Navýšení grantového programu pro SDH obcí kraje	3 100 000,00 Kč
Na činnost Jihočeské společnosti pro rozvoj lidských zdrojů o.p.s.	300 000,00 Kč
Navýšení grantového programu AP PRK „Živá kultura“	536 000,00 Kč
Příprava projektu „Rožmberský rok 2011“	4 000 000,00 Kč
Posílení rozpočtu OREG na projektovou dokumentaci	2 966 000,00 Kč

Komentář k výše uvedenému návrhu rozdělení:

- Účetně vykázáným výsledkem hospodaření kraje za rok 2009 je **ztráta ve výši 133 615 101,46 Kč**.
- Ze součtu této ztráty za rok 2009 s kumulovaným účetním výsledkem hospodaření (přebytkem) za předchozí roky v objemu 62 759 468,91 Kč vyplývá kumulovaný výsledek hospodaření kraje k 31. 12. 2009, vykázáný v účetnictví jako ztráta ve výši **70 855 632,55 Kč**.
- Do propočtu disponibilních zdrojů kraje je nutno zahrnout:
 - celkem krajem přijaté úvěry k 31. 12. 2009 v objemu **+878 333 333,31 Kč** (z toho stav zůstatku čerpaného úvěru od EIB ve výši 778 333 333,31 Kč a od Komerční banky v objemu 100 000 000,00 Kč),
 - poskytnuté půjčky a dlouhodobé pohledávky k 31. 12. 2009 vykázané v účetnictví ve výši **-146 882 646,55 Kč** (z toho krajem poskytnuté půjčky zřízeným příspěvkovým organizacím 100 710 297,33 Kč, podnikatelským subjektům 42 172 348,40 Kč, ostatním subjektům 4 000 000,00 Kč a pohledávka za společností Atlantik 0,82 Kč),
 - odložené mimorozpočtové prostředky (dlouhodobé cenné papíry v tržní hodnotě, nakoupené za roky 2007 a 2008 zhodnocované samostatně) ve výši **-30 409 074,84 Kč**,
 - realizovaný zisk z obchodu z cennými papíry (oceňovací rozdíly z přecenění krátkodobých cenných papírů) v objemu **+108 020,44 Kč**,
 - podle účetních výkazů byl k 31. 12. 2009 vykázán na všech účtech kraje stav 685 105 770,07 Kč, z toho na účtech fondů 54 811 770,26 Kč (a to včetně 80 000,00 Kč přijatých jako mylná platba), v přehledu uvedených **+630 293 999,81 Kč** se tedy týká stavu pouze základního běžného účtu kraje,

- dočerpání úvěrového rámce od KB v roce 2010 ve výši **+350 000 000,00 Kč** jako převod nedočerpaného zůstatku z roku 2009 (původně bylo v roce 2009 rozpočtováno přijetí úvěrů ve výši 636 800 000,00 Kč, skutečně čerpáno bylo 200 000 000,00 Kč od EIB a 100 000 000,00 Kč od KB).

Součet ztráty uvedené v bodě (2) a sumy objemů z bodu (3) pak dává disponibilní zdroje kraje ve výši 980 293 999,81 Kč.

- (4) Proti upravenému rozpočtu po konsolidaci byly skutečně dosažené příjmy o 554 270,21 Kč přečerpaný, výdaje byly naopak o 1 022 186 493,78 Kč nedočerpaný, celkem 1 022 740 763,99 Kč.
- (5) Uvedená úspora vzniklá v průběhu roku 2009 je ovlivněna zejména zpožděným plněním smluvních závazků. Z toho důvodu bylo rozpočtovými opatřeními v 1. čtvrtletí 2010 na základě principu převoditelnosti převedeno do rozpočtu roku 2010 celkem **915 370 335,60 Kč** (týká se převodů k pokrytí závazků nedočerpaných v roce 2009 ve výši 913 732 145,33 Kč a převodů pro vratky z finančního vypořádání za rok 2009 ve výši 1 638 190,27 Kč).
- (6) Z výše uvedených objemů vyplývá **návrh na rozdělení zůstatku prostředků k rozhodnutí samosprávy ve výši 64 923 664,21 Kč.**
- (7) **Návrh rozdělení zůstatku disponibilních prostředků:**
 - k posílení prostředků určených pro školy a školská zařízení zřizovaná krajem je navrhováno převést úroky ze speciálního účtu MŠMT **do Fondu rozvoje školství (FRŠ) ve výši 6 095 642,76 Kč** (jedná se o vstřícnost kraje návazně na kontroly prováděné ze strany MŠMT, kdy byl přijat závěr, že úroky z účelově určených prostředků státního rozpočtu pro školství budou krajem opět použity pro potřeby školství),
 - k podpoře a obnově vodohospodářské infrastruktury je navrhováno **posílit rozpočet ORJ 7 - OZZL na dofinancování výdajů o 3 950 000,00 Kč** (dvěma již realizovanými rozpočtovými opatřeními po 1 500 000,00 Kč v roce 2010 byly výdaje ORJ 7 a ORJ 14 posíleny ze snížení prostředků rozpočtovaných na vodohospodářskou infrastrukturu a současně byl v této souvislosti přijat závěr, že k dorovnání dojde při schvalování závěrečného účtu kraje),
 - na kompenzaci snížených prostředků na platy a související výdaje zaměstnanců krajského úřadu, uskutečněných ve schváleném rozpočtu kraje na rok 2010, je navrhováno posílit **rozpočet ORJ 2 - KRED o 3 975 148,00 Kč**, a dosáhnout tak úrovně schváleného rozpočtu roku 2009,
 - převod navrhovaný **do rezervy kraje ve výši 30 000 873,45 Kč** na základě projednání ve vedení kraje, radě kraje a ve finančním výboru,
 - ve výši **5 000 000,00 Kč** posílit rozpočet ORJ 9 - OSVZ na **navýšení příspěvku pro ZZS**,
 - ve výši **5 000 000,00 Kč** posílit rozpočet FRŠ pro finanční zajištění **rekonstrukcí SOU Lišov a DDM Písek** na základě projednání ve vedení kraje, radě kraje a ve finančním výboru,
 - ve výši **3 100 000,00 Kč** navýšit **grantový program pro SDH obcí Jihočeského kraje** na základě projednání ve vedení kraje, radě kraje a ve finančním výboru,
 - ve výši **300 000,00 Kč** navýšit rozpočet ORJ 5 - OEKO pro zajištění **příspěvku na činnost Jihočeské společnosti pro rozvoj lidských zdrojů, o.p.s.** na základě projednání ve vedení kraje, radě kraje a ve finančním výboru,
 - ve výši **536 000,00 Kč** navýšit prostředky AP PRK ORJ 14 – OEZI na **posílení grantového programu „Živá kultura“** na základě projednání ve vedení kraje, radě kraje a ve finančním výboru,
 - ve výši **4 000 000,00 Kč** navýšit **přípravu projektu „Rožmberský rok 2011“**, z toho podíl 500 000,00 Kč k posílení rozpočtu ORJ 11 - OKPP a 3 500 000,00 Kč k posílení rozpočtu ORJ 23 - OMVV na základě projednání ve vedení kraje, radě kraje a ve finančním výboru,
 - o objem **2 966 000,- Kč** posílit rozpočet ORJ 6 - OREG na **projektovou dokumentaci** na základě projednání ve vedení kraje, radě kraje a ve finančním výboru.

Již provedené převody nedočerpaných prostředků z rozpočtu 2009 do rozpočtu 2010:

ř.	ORJ	Důvod	č. RO	Částka v Kč
1	91	nevyplacené prostředky na záštity	3/R	74 000,00
2	Celkem ORJ 91			74 000,00
3	2	nedočerpané mzdové prostředky zaměstnanců	91/R	480 008,00
4	Celkem ORJ 2			480 008,00
5	4	prostředky na nákup pokutových bloků a na znalecké posudky	13/R	109 574,40
6	4	prostředky na odstranění skládky Cehnice	71/R	2 784 686,00
7	4	prostředky na odstranění skládky Cehnice	92/R	23 400,00
8	Celkem ORJ 4			2 917 660,40
9	5	převod zůstatku veřejné sbírky	49/Z	2 381 092,43
10	5	finanční vypořádání dotací	54/R	44 469,00
11	5		55/R	130 569,00
12	5		56/R	66 146,00
13	5		72/R	277 032,00
14	5		73/R	53 117,47
15	5		74/R	727 111,00
16	5		95/R	107,80
17	5		106/R	339 638,00
18	5	nedočerpané prostředky na projekt Rovné příležitosti v regionálních a komunálních rozpočtech	106/R	561 590,00
19	5	převod části krizové rezervy	89/R	500 000,00
20	Celkem ORJ 5			5 080 872,70
21	6	grant ÚPD obcí a ÚAP obcí	57/R	577 175,00
22	6	grant ÚPD obcí a ÚAP obcí	6/R	7 744 199,00
23	6	neproplacené opravy silnic a mostů	7/R	372 470 347,99
24	Celkem ORJ 6			380 791 721,99
25	7	nevyplacené části GP Podpora rozvoje venkova a krajiny	60/R	1 474 500,00
26	7	náklady LHP	9/R	218 304,00
27	7	neproplacené prostředky na nákup pozemků v rámci narovnání majetkoprávních vztahů u zvláště chráněných území Jč. kraje	10/R	432 605,00
28	7	nevyplacené části GP Podpora rozvoje venkova a krajiny 2009	11/R	258 868,00
29	7	20 % část nákladů projektů v rámci neinvestičních příspěvků na činnost stanic pro handicapované živočichy	12/R	120 000,00
30	7	neprofinancované akce OZZL, např. zpracování odborných posudků, vybudování odvodňovacích stok...	79/R	3 223 456,00
31	7	prostředky na PD k projektu "Orlicko čistější"	95/R	450 000,00
32	Celkem ORJ 7			6 177 733,00
33	8	pojistné plnění pro ZUŠ Otakara Jeremiáše v Českých Budějovicích přijaté v závěru roku 2009	15/R	126 921,00
34	8	pojistné plnění pro VOŠL a SLŠ B. Schwarzenberka v Písku přijaté v závěru roku 2009	16/R	100 568,00
35	Celkem ORJ 8			227 489,00
36	9	prostředky na koupi objektu DS Horní Stropnice	50/Z	8 500 000,00

37	9	nevyčerpané prostředky na individuální projekt Jč. kraje "Podpora komunitního plánování soc. služeb v Jč. kraji"	63/R	128 638,72
38	9	nevyčerpané prostředky projektu "Podpora sociálních služeb v Jč. kraji"	23/R	25 729 393,85
39	9	prostředky z prodeje pozemků pro zřizovanou organizaci v sociální oblasti	24/R	10 000,00
40	9	nevyčerpané investiční prostředky pro DS Kaplice na zpracování PD	25/R	1 660 400,00
41	9	nevyčerpané investiční prostředky pro Bobelovku na zpracování PD	26/R	1 700 000,00
42	9	nevyčerpané investiční prostředky pro DD Dobrá Voda na oplocení areálu	27/R	800 000,00
43	Celkem ORJ 9			38 528 432,57
44	10	nedočerpané prostředky ODSH (dopravní obslužnost, neinvestiční stavby na silnicích II. a III. třídy...)	82/R	15 903 976,00
45	Celkem ORJ 10			15 903 976,00
46	12	prostředky na renovaci tonerů, poskytování služby Legislativa a dokumentace ISVS a na řízení a monitoring systému EZS, EPS v grafickém prostředí ALVIS	30/R	718 000,00
47	Celkem ORJ 12			718 000,00
48	14	pokračující GP Podpora firem při přípravě učňů a GP Podpora výstavby a obnovu VHI	31/R	1 028 036,50
49	14	pokračující GP Ochrana před povodněmi	32/R	1 009 215,00
50	14	pokračující GP Podpora protidrogové politiky	33/R	1 104 000,00
51	14	pokračující GP EAFRD	34/R	209 760,00
52	Celkem ORJ 14			3 351 011,50
53	20	nedočerpané prostředky na projekty Jč. kraje	66/R	181 112 642,90
54	20	nedočerpané prostředky na program poskytování příspěvku na financování úroku z úvěru pro předfinancování projektů cizích subjektů spolufinancovaných z evropských dotačních titulů	65/R	2 060 988,00
55	20	nedočerpané prostředky na projekt Šumava Karla Klostermanna - příběh šumavské podmalby"	65/R	979 559,00
56	20	nevyčerpané prostředky projektů OP VK	35/R	228 123 683,17
57	20	nedočerpané prostředky na projekty Jč. kraje (technická pomoc)	85/R	1 403 475,65
58	20	nedočerpané prostředky na projekty Jč. kraje a nevyčerpanou rezervu na projekty EU	84/R	47 439 081,72
59	Celkem ORJ 20			461 119 430,44
60	Celkem za všechna ORJ			915 370 335,60

Převody KZ fondů

61	21	Fond zastupitelů	36/R	77 925,35
62	18	Fond vodního hospodářství (sníženo o mylnou platbu 80 000,00 Kč)	64/R	36 458 969,03
63	22	Fond rozvoje školství	67/R	17 161 879,42
64	13	Fond sociálních potřeb	83/R	1 032 996,46
65	Celkem fondy			54 731 770,26

66	Celkem za všechna ORJ a fondy			970 102 105,86
-----------	--------------------------------------	--	--	-----------------------

67	8124	Schválený rozpočet 2010 - splátky půjčky KB	225 000 000,00
68	8224	Schválený rozpočet 2010 - splátky půjčky EIB	260 303 031,00
69		Schválený rozpočet 2010 - třída 8 - financování celkem	485 303 031,00
70	8123	Přijetí úvěru od KB (převod zůstatku nedočerpaného v roce 2009)	-350 000 000,00
71	8115	Zapojení zůstatku prostředků na ZBÚ kraje z předchozích let	-565 370 335,60
72	8115	Zapojení zůstatku prostředků na účtech fondů kraje z předchozích let	-54 731 770,26
73	8115	Zapojení zůstatku prostředků na účtech z předchozích let celkem	-620 102 105,86
74		Úprava rozpočtu 2010 ve smyslu převoditelnosti	-970 102 105,86

IV. Dotace poskytnuté kraji

Na účet kraje bylo v roce 2009 poukázáno **6 195 293,2 tis. Kč dotací**, z toho **5 713 545,0 tis. Kč neinvestičních** (včetně 88 482,0 tis. Kč souhrnného dotačního vztahu) a **481 748,2 tis. Kč investičních**. Rozhodující objem krajem získaných dotací se týkal 5 560 389,3 tis. Kč účelových neinvestičních dotací od rezortních ministerstev (vč. zejména prostředků od MŠMT). Dále se jednalo o 214 805,8 tis. Kč investičních dotací od regionální rady, 169 782,2 tis. Kč ostatních investičních dotací ze SR, 36 140,1 tis. Kč investičních dotací od mezinárodních institucí, 30 488,2 tis. Kč neinvestičních dotací z kapitoly VPS, 30 333,1 tis. Kč investičních převodů z Národního fondu, 29 936,5 tis. Kč investičních dotací ze státních fondů, 15 497,7 tis. Kč neinvestičních dotací z Národního fondu a v neposlední řadě 13 457,0 tis. Kč neinvestičních dotací ze státních fondů. Při **finančním vypořádání za rok 2009** kraj z výše uvedených účelově určených prostředků **vrátil nevyužité prostředky** v těchto objemech:

ze SR	UZ	Účel	Částka v Kč
Úř. vlády	04001	Podpora koordinátorů romských poradců	53 117,47
Úř. vlády	04428	Podpora terénní sociální práce	27 972,02
MPSV	13002	Transfer na krytí pojistného souvisejícího s veřejnou službou podle § 18a zákona č. 111/2006 Sb., o pomoci v hmotné nouzi	5 099,00
MPSV	13235	Transfery na příspěvek na péči podle zákona č. 108/2006 Sb., o sociálních službách	17 022 641,00
MPSV	13305	Neinvestiční nedávkové transfery podle zákona č. 108/2006 Sb., o sociálních službách (§ 101, § 102 a § 103)	2 722 634,54
MPSV	13306	Transfery na dávky pomoci v hmotné nouzi (zákon č. 111/2006 Sb., dávky zdravotně postiženým občanům (vyhláška č. 182/1991 Sb.), příspěvek při péči o blízkou nebo jinou osobu (zákon č. 100/1988 Sb., ve znění č. II zákona č. 109/2006 Sb.)	11 794 910,00
MPSV	13307	Transfery na státní příspěvek zřizovatelům zařízení pro děti vyžadující okamžitou pomoc	277 032,00
MV	14004	Neinvestiční transfery krajům podle § 27 zákona č. 133/1985 Sb., o požární ochraně	38 707,00
MV	14005	Účelové neinvestiční dotace obcím a krajům na projekty prevence kriminality	95 505,27
MV	14008	Zabezpečení provozu kontaktních míst veřejné správy Czech Point - EU	530 551,62
MD	27355	Příspěvek na ztrátu dopravce z provozu veřejné osobní drážní dopravy	14 500,93
MŠMT	33005	Zvýšení nenárokových složek platů pedagogických pracovníků regionálního školství s ohledem na kvalitu jejich práce	51 503,00
MŠMT	33008	Financování dělených hodin pilotním gymnáziím zapojeným do projektu Pilot G Tvorba a ověřování pilotních ŠVP ve vybraných gymnáziích v měsících říjen – prosinec 2008	5 004,00
MŠMT	33015	Hustota a specifika	791,00
MŠMT	33016	Posílení úrovně odměňování nepedagogických pracovníků	16 011,00
MŠMT	33017	Školní potřeby pro žáky 1. ročníku základního vzdělávání	27 634,94

MŠMT	33018	Rozvojový program na podporu škol, které realizují inkluzivní vzdělávání a vzdělávání dětí se sociokulturním znevýhodněním	36 980,83
MŠMT	33122	Program sociální prevence a prevence kriminality	562,00
MŠMT	33155	Dotace pro soukromé školy	340 661,00
MŠMT	33160	Projekty romské komunity	84 765,00
MŠMT	33215	Asistenti pedagogů v soukromých a církevních speciálních školách	6 870,00
MŠMT	33353	Přímé náklady na vzdělávání	188 611,05
MŠMT	33457	Asistenti pedagogů pro žáky a studenty se sociálním znevýhodněním	151 724,00
MŠMT	33487	Náhradní stravování dětí, žáků a studentů krajského a obecního školství	109 870,00
MK	34070	Kulturní aktivity	8 947,00
VPS	98003	Povodně 2009 - záchranné práce	704,80
VPS	98069	Účelové investiční dotace obcím	727 111,00
VPS	98071	Účelové dotace na výdaje spojené s volbami do PČR	21 330,00
VPS	98074	Účelové dotace na výdaje spojené s volbami do zastupitelstev v obcích	58 683,45
VPS	98216	Sociálně právní ochrana dětí u obcí	64 750,10
za kraj celkem nespotřebováno v roce 2009 a vráceno při finančním vypořádání			34 485 185,02

V. Prostředky poskytnuté na řešení následků katastrof a mimořádných situací

Kraji a jeho prostřednictvím i obcím kraje byla poukázána v roce 2009 na řešení následků přívalových dešťů **dotace na záchranné a likvidační práce ve výši 9 600 000,- Kč** (UZ 98003). Nevyčerpano zůstalo 704,80 Kč, které byly za kraj i obce vráceny 15. 3. 2010 na MF v rámci finančního vypořádání. Dále byl kraj příjemcem **účelové neinvestiční dotace ve výši 792 000,- Kč** (UZ 14004) od MV - GR HZS na výdaje JSDH obcí na řešení dopadů vzniklých při odstraňování následků přívalových dešťů, která musela být poukázána obcím a městům a byla jimi v plné výši i spotřebována. Konečně byl kraj příjemcem **nenávratné výpomoci od MMR ve výši 89 977,- Kč**, účelově určené pro p. Engla na demolici objektu poškozeného povodní - prostředky byly spotřebovány.

VI. Mimorozpočtové zdroje – fondy, úvěry a hospodářská činnost kraje

Kraj zřizuje 4 peněžní fondy pro konkrétní účely. Celkový konečný zůstatek finančních prostředků vykázaný k 31. 12. 2009 činil 54 811 770,26 Kč (včetně 80 000,00 Kč mylné platby k FVH).

Fond sociálních potřeb pracovníků KÚ tvořený 3 % přidělem ze skutečně vyplacených mezd pracovníků KÚ - počáteční stav 498 293,33 Kč, příjmy 5 290 015,03 Kč, výdaje 4 755 311,90 Kč, konečný zůstatek 1 032 996,46 Kč.

Fond vodního hospodářství - počáteční stav 36 312 951,82 Kč, příjmy 23 588 907,21 Kč, výdaje 23 362 890,00 Kč, konečný zůstatek 36 458 969,03 Kč (včetně 80 000,00 Kč mylné platby, přičemž 10 000 000,00 Kč je zákonem stanovená částka pro finanční zůstatek na účtu).

Fond rozvoje škol - počáteční stav 83 206 257,25 Kč, příjmy 29 698 950,19 Kč, výdaje 95 743 328,02 Kč (zejména na akce investičního charakteru - opatření vyplývající z energetických auditů, hygienická zařízení, protipožární opatření, vybudování kanalizace a vodovodů, dofinancování nezpůsobilých výdajů projektů z OP ŽP, doplnění odpisů apod.), konečný zůstatek 17 161 879,42 Kč.

Fond zastupitelů - počáteční stav 121 541,79 Kč, příjmy 47 569,56 Kč, výdaje 91 186,00 Kč, konečný zůstatek 77 925,35 Kč.

Kraj nepoužil v roce 2009 žádné návratné finanční výpomoci, byly **přijaty 2 nové úvěry** v celkovém objemu **300 000 000,00 Kč** (z toho od EIB 200 000 000,00 Kč a od KB 100 000 000,00 Kč).

Hospodářská činnost (HČ) kraje byla provozována a účtována samostatně a odděleně od rozpočtového hospodaření kraje. Podrobná zpráva je uvedena v Příloze č. 4. HČ byla zřízena v minulosti v souvislosti s propagací, se získávanými příjmy ze školení a z pronájmů prostor. V průběhu její existence se postupně projevovala její nízká efektivnost a administrativní složitost. Z tohoto důvodu byla HČ k 31. 5. 2009 zrušena s tím, že její zajišťování bude realizováno v rámci hlavní činnosti kraje při mnohem jednodušším administrování příjmů a výdajů v rámci rozpočtu příslušného ORJ 04.

VII. Provedená rozpočtová opatření

Rozpočet kraje byl upraven 853 rozpočtovými opatřeními, jimiž došlo ke **zvýšení výdajů** po konsolidaci o **548 627,4 tis. Kč** a naopak ke **snížení příjmů o 200 104,6 tis. Kč**.

Mezi nejpodstatnější vlivy patřilo zejména snížení daňových příjmů, zapojení převáděných prostředků z roku 2008 do roku 2009 a kofinancování a předfinancování projektů financovaných Evropskou unií.

Dále byly v průběhu roku upravovány příjmy i výdaje o celou řadu dotací poskytovaných do rozpočtu kraje z jednotlivých kapitol státního rozpočtu, ze státních fondů a z Národního fondu a v neposlední řadě šlo i o převody“ z“ a „do“ vlastních účtů a vlastních fondů.

Nutnost změn vyvolaly i potřebné operativní přesuny mezi položkami a paragrafy a konečně i vlivy finančního vypořádání za rok 2008.

VIII. Prostředky převedené obcím a DSO z rozpočtu kraje

Z vlastních prostředků kraje byly městům, obcím a DSO poskytnuty účelové prostředky v celkovém objemu **256 473,5 tis. Kč** (z toho na neinvestiční účely 137 689,5 tis. Kč a na investiční účely 118 784,0 tis. Kč).

O **konkrétních objemech poskytnutých dotací** podává podrobnou informaci následující tabulka:

(v tis. Kč)

oblast - účel	skutečně poskytnuté transfery		
	neinvestiční	investiční	celkem
Obce:			
Program obnovy venkova a ÚPD	40 595,55	20 289,43	60 884,98
Výstavba a obnova vodohospodářské infrastruktury	98,00	53 936,03	54 034,03
Podpora zemědělství, lesnictví, život. prostředí a ekologie	18 316,44	10 446,73	28 763,17
Podpora školství a mládeže	6 727,58	15 970,64	22 698,22
Podpora JSDHO	10 044,00	5 600,00	15 644,00
Podpora v oblasti kultury a CR	12 708,86	150,00	12 858,86
Regionální funkce knihoven	10 212,00		10 212,00
Podpora sociální oblasti a zdravotnictví	8 415,50		8 415,50
Obnova památek	6 497,12		6 497,12
Podpora elektronické vybavenosti veřejné správy na obcích	3 869,48		3 869,48
Ochrana před povodněmi a odstraňování následků povodní	3 707,67		3 707,67
Podpora sportu a tělovýchovy	1 142,93	2 442,69	3 585,62
Výstavba a obnova dopravní infrastruktury	1 136,59	2 000,62	3 137,21
Ochrana před povodněmi		2 410,92	2 410,92
Kofinancování evropských projektů	1 521,54		1 521,54
Záštity a ostatní příspěvky	582,00		582,00
Zvlášť významné akce	350,00		350,00
Úhrada protarifovací ztráty z provozu IDS	150,00		150,00
Celkem obce	126 075,26	113 247,06	239 322,32
DSO:			
Program obnovy venkova	11 143,08	4 636,93	15 780,01
Podpora zemědělství, životního prostředí a ekologie		900,00	900,00
Podpora v oblasti kultury a cestovního ruchu	320,00		320,00
Podpora lyžařských stop	100,00		100,00
Podpora elektronické vybavenosti veřejné správy	46,15		46,15
Záštity JČK	5,00		5,00
Celkem DSO	11 614,23	5 536,93	17 151,16
Celkem obce a DSO	137 689,49	118 783,99	256 473,48

IX. Hospodaření příspěvkových organizací

Kraj zřizoval k 1. 1. 2009 celkem 175 příspěvkových organizací (PO). V průběhu roku byly 2 organizace ve školství sloučeny v 1 a koncem roku byla zřízena 1 nová organizace v oblasti cestovního ruchu. K 31. 12. 2009 tedy kraj zřizoval opět 175 organizací, přičemž u 156 organizací bylo hospodaření ukončeno se ziskem, u 12 organizací se ztrátou a u 7 s nulovým výsledkem. O výsledcích hospodaření včetně schvalování přidělu do fondů a způsobu řešení ztráty rozhodovala rada kraje jako zřizovatel. **Přehled hospodaření za všechny** jednotlivé konkrétní organizace je uveden v **Příloze č. 2**. Souhrnné výsledky za jednotlivé oblasti jsou v následující tabulce:

<i>Odvětví PO</i>	<i>Počet PO ziskových</i>	<i>Zisk v Kč</i>	<i>Počet PO ztrátových</i>	<i>Ztráta v Kč</i>	<i>PO s nulovým výsledkem</i>
<i>Školství</i>	133	23 180 317,18	0	0,00	5
<i>Kultura</i>	11	366 258,02	1	148 132,45	0
<i>Zdravotnictví</i>	2	1 105 266,34	0	0,00	0
<i>Sociální věci</i>	9	575 765,51	10	2 585 739,84	2
<i>Cestovní ruch</i>	0	0,00	1	41 579,81	0
<i>Doprava</i>	1	49 741 447,27	0	0,00	0

Ve **školství** byl k 31. 12. 2009 kraj zřizovatelem 138 škol a školských zařízení. Jejich hospodaření bylo ukončeno se ziskem u 133 a s nulovým výsledkem u 5 organizací. Výsledek hospodaření před zdaněním činil 25 490 984,18 Kč (z doplňkové činnosti 13 846 046,32 Kč a z hlavní činnosti 11 644 937,86 Kč), po zdanění 23 180 317,18 Kč.

Schválený příspěvek na provoz z rozpočtu zřizovatele činil 496 900 000,00 Kč. V průběhu roku došlo z důvodu nepříznivé ekonomické situace kraje ke snížení o 10 000 000,00 Kč, současně však i k navýšení z FRŠ na odpisy z důvodu nákupu majetku v průběhu roku o 1 731 000,00 Kč, kromě toho byl navýšen příspěvek pro Gymnázium Olympijských nadějí z důvodu nákladů na přestěhování o 1 409 000,00 Kč. Po úpravách tedy činil provozní příspěvek 490 040 000,00 Kč. Z tohoto objemu bylo vyčerpáno 487 904 000,00 Kč (nedočerpání 2 136 000,00 Kč činí 0,4 % z celkového přiděleného provozního příspěvku).

Výsledek hospodaření za rok 2009 ovlivnilo zejména hospodaření v doplňkové činnosti, která tvořila 59,73 % celkového výsledku hospodaření po zdanění. Doplňková činnost probíhala především o hlavních prázdninách a jednalo se zejména o poskytování ubytovacích a stravovacích služeb, dále se jednalo o pořádání kurzů autoškoly, měření emisí a technické prohlídky automobilů, rekvalifikační kurzy, pořádání odborných kurzů, školení a vzdělávací akce, projektovou činnost, kurzy výpočetní techniky a programování, kopírovací práce apod.

Z výsledku hospodaření ve výše uvedeném objemu 23 180 317,18 Kč bylo navrhováno 17,6 % přidělit do fondu odměn a 82,4 % do rezervního fondu, přičemž fondu odměn se týkala především část výsledku hospodaření vytvořená v rámci doplňkové činnosti. Rozdělení zlepšeného výsledku hospodaření bylo 30. 3. 2010 schváleno radou kraje usnesením č. 318/2010/RK-38.

V odvětví **kultury** byl k 31. 12. 2009 kraj zřizovatelem 12 organizací. Financovány byly z vlastních prostředků kraje. Rozdělení výsledků hospodaření a přiděly do fondů byly provedeny návazně na projednání v radě kraje 30. 3. 2010 usnesením č. 312/2010/RK-38.

Ve **zdravotnictví** byl k 31. 12. 2009 kraj zřizovatelem 2 organizací s celokrajskou působností - zdravotnické záchranné služby a psychiatrické léčebny. Hospodaření obou organizací v roce 2009 bylo ziskové. Rozdělení výsledků hospodaření a přiděly do fondů byly provedeny návazně na projednání v radě kraje 2. 3. 2010 usnesením č. 211/2010/RK-36.

V **sociální** oblasti byl kraj k 31. 12. 2009 zřizovatelem 21 organizací – 2 domovů důchodců, 9 domovů pro seniory, 5 domovů pro osoby se zdravotním postižením, 2 denních a týdenních stacionářů, 1 centra pobytových a ambulantních sociálních služeb, 1 centra sociálních služeb a 1 pečovatelské služby. Financovány byly z prostředků státního rozpočtu a částečně z vlastních prostředků kraje. Zisk vykázalo 9 organizací, ztrátu 10 organizací a 2 organizace hospodařily s nulovým výsledkem. Přerozdělení výsledků hospodaření, způsob řešení ztráty a přiděly do fondů byly provedeny návazně na projednání v radě kraje 2. 3. 2010 usnesením č. 210/2010/RK-36.

V odvětví **cestovního ruchu** se kraj stal nově zřizovatelem 1 organizace. V roce 2009 Jihočeská centrála cestovního ruchu neobdržela příspěvek na provoz z rozpočtu kraje a nevykazovala majetek. Její hospodaření skončilo ztrátou. Hospodaření bylo projednáno v radě kraje 13. 4. 2010 usnesením č. 324/2010/RK-39.

V odvětví **dopravy** byl k 31. 12. 2009 kraj zřizovatelem organizace „Správa a údržba silnic Jihočeského kraje, p.o.“. Financování je zajišťováno z vlastních zdrojů kraje a z doplňkové činnosti na základě Smlouvy s MD ČR, ev. číslo S-347-120/2007, o zajištění údržby vybraných silnic I. třídy. Organizace vykázala zisk celkem za hlavní a doplňkovou činnost před zdaněním ve výši 58 995 607,27 Kč, po zdanění 49 741 447,27 Kč. Přerozdělení HV a přiděly do fondů byly provedeny návazně na projednání v radě kraje 30. 3. 2010 usnesením č. 289/2010/RK-38.

X. Evropské projekty.

Jihočeský kraj se jako příjemce, zprostředkující subjekt či partner v roce 2009 finančně podílel na 148 projektech spolufinancovaných v rámci příslušných programů EU včetně finančních mechanismů. Jednalo se mimo jiné zejména o 47 projektů v rámci OP ŽP, 42 projektů v rámci ROP NUTS II Jihozápad a 33 projektů v rámci Evropské územní spolupráce.

V průběhu roku bylo ukončeno celkem 48 projektů, přičemž se mimo jiné jednalo zejména o 27 projektů v rámci OP ŽP, 9 projektů v rámci ROP NUTS II Jihozápad a 7 projektů v rámci programovacího období 2004 - 2006.

Z rozpočtu kraje bylo na tyto projekty (včetně prostředků EU a SR) poskytnuto 1 013,095 mil. Kč.

Výše přijatých prostředků na projekty EU a finančních mechanismů činila 838,607 mil. Kč, z toho na zálohových částkách obdržel kraj na průběžné financování projektů 186,452 mil. Kč (včetně úroků).

V roce 2009 pokračoval Jihočeský kraj v úspěšném podávání žádostí o spolufinancování z EU a SR a jako žadatelé či partnerovi se podařilo uspět v rámci 24 nových projektů v operačních programech (bez úspěšných projektů příspěvkových organizací a subjektů s majetkovou účastí kraje).

XI. Majetek Jihočeského kraje

Podrobný přehled o **celkovém stavu majetku kraje** je uveden v **Příloze č. 3** – Zpráva o majetku kraje k 31. 12. 2009.

Přehled o **finančním majetku kraje** je uveden jako součást **Přílohy č. 5** – Příloha k roční účetní závěrce Jihočeského kraje, přičemž dalšími součástmi této přílohy jsou dále i výkazy „ROZVAHA – BILANCE“ a „VÝKAZ ZISKU A ZTRÁTY“.

V účetnictví kraje byl k 31. 12. 2009 vykázan tento **stav finančního majetku**:

Majetkové účasti v osobách s rozhodujícím vlivem

K 31. 12. 2009 činil stav na **účtu 061** – Majetkové účasti v osobách s rozhodujícím vlivem celkem **7 381 881 440,57 Kč** (k 31. 12. 2008 byl stav 7 291 681 440,57 Kč). V průběhu roku 2009 došlo k navyšování základního kapitálu formou peněžitých vkladů Jihočeského kraje na základě uzavřených smluv o upsání akcií Jihočeského kraje jako jediného akcionáře s jednotlivými akciovými společnostmi a dle usnesení valných hromad. Tyto skutečnosti měly vliv na výše uvedené meziroční navýšení stavu účtu o částku 90 200 000,00 Kč.

Majetkové účasti v osobách s podstatným vlivem

K 31. 12. 2009 byl stav na **účtu 062** – Majetkové účasti v osobách s podstatným vlivem (RERA a.s., Jihočeské letiště, a.s.) **1 633 600,00 Kč** (k 31. 12. 2008 byl stav 1 633 600,00 Kč).

Podrobný konkrétní přehled o hospodaření krajem založených subjektů v roce 2009 je uveden za nemocnice v Příloze č. 7 a za další osoby s majetkovou účastí kraje v Příloze č. 8.

Nad rámec vlastnického podílu

V založených akciových společnostech byl kraj jedním z členů zájmového sdružení právnických osob Jihočeská centrála cestovního ruchu s většinovým podílem bez počátečního peněžního a nepeněžního vkladu. Většinový podíl je vyjádřen výší příspěvku na provoz tohoto sdružení (za rok 2009 činil příspěvek 1 800 000,00 Kč). Od 1. 12. 2009 došlo k transformování Jihočeské centrály cestovního ruchu na příspěvkovou organizaci zřizovanou krajem, pro níž je zřizovatelským odborem Odbor marketingu a vnějších vztahů (OMVV).

Ostatní dlouhodobý finanční majetek

K 31. 12. 2009 byl stav účtu **069** – Ostatní dlouhodobý finanční majetek **30 409 074,84 Kč** (k 31. 12. 2008 byl stav 31 784 895,81 Kč). Zastupitelstvo kraje usnesením č. 328/2007/ZK ze dne 16. 10. 2007 schválilo smlouvu o obhospodařování cenných papírů č. 195/07/INST. Jihočeský kraj v rámci zřízeného investičního účtu pořídil v roce 2007 a 2008 akcie a dluhopisy fondů ATLANTIC v zaknihované formě u administrátora fondů – HSBC Securities Services (Malta) Ltd. K 31. 8. 2009 společnost AM realizovala prodej cenných papírů Atlantik ADV FIXED INCOME v pořizovací ceně 5 080 737,00 Kč a prodejní ceně 5 273 296,75 Kč. Protože prodej těchto cenných papírů nebyl společností Atlantik finančně realizován přes bankovní účet Jihočeského kraje, ale přes cizí bankovní účet, nedošlo rozpočtově k realizaci příjmu a výnos mohl být pouze zaúčtován jako pohledávka vůči společnosti Atlantik, evidované do doby, než byl realizován nákup jiných cenných papírů. Ke 4. 9. 2009 společnost AM nakoupila cenné papíry Atlantik Flexibilní dluhopisový fond v pořizovací ceně 5 273 295,93 Kč.

XII. Významné vlivy působící na finanční hospodaření kraje.

Finanční hospodaření v rámci kraje bylo ovlivňováno řadou v této zprávě již uvedených okolností a z toho plynoucích vlivů.

Nejzávažnějším problémem bylo hledání způsobů eliminace značných výpadků daňových příjmů. Konkrétním řešením byla provedená úsporná opatření při snižování původně rozpočtovaných zejména provozních výdajů u krajského úřadu a u krajem zřizovaných organizací. Úsporná opatření kraje se projevila např. i ve snížení objemu prostředků přidělených v rámci grantové a dotační politiky o 137 510, 4 tis. Kč proti roku 2008 (největší snížení se týkalo grantových programů AP PRK). Obdobně bylo nutné minimalizovat schodek schváleného rozpočtu 461 800,0 tis. Kč a po zapojení přebytku minulých let i schodek upraveného rozpočtu 1 210 532,0 tis. Kč. Výsledkem bylo snížení schodku na skutečně v účetnictví vykázaných 187 791,3 tis. Kč.

Kromě uvedených vlivů je potřebné připomenout i nutnost důsledného řízení peněžních toků v souvislosti s předfinancováním či spolufinancováním projektů, u nichž kraj získává finanční prostředky z fondů Evropské unie. Vzhledem ke značné náročnosti plánování a odhadování, kdy v průběhu roku kraj předfinancované prostředky z EU skutečně obdrží nebo naopak kdy bude muset spolufinancovat, je velice náročné finanční toky v rámci kraje optimalizovat.

Jako jednoznačně pozitivní skutečnost týkající se roku 2009 lze hodnotit to, že pro banky zůstal Jihočeský kraj i přes ztížené ekonomické podmínky důvěryhodným partnerem - důkazem toho jsou v průběhu roku 2009 čerpané dva nové úvěry v celkovém objemu 300 000 tis. Kč.

XIII. Přezkoumání hospodaření kraje.

Přezkoumání hospodaření kraje za rok 2009 bylo provedeno na základě § 20 zákona č. 129/2000 Sb., o krajích (krajské zřízení), ve znění pozdějších předpisů a v souladu se zákonem č. 420/2004 Sb., o přezkoumávání hospodaření územních samosprávných celků a dobrovolných svazků obcí, ve znění pozdějších předpisů, na Krajském úřadu Jihočeského kraje.

Přezkoumání hospodaření provedli ve dnech 10. srpna - 28. srpna 2009 jako 1. dílčí přezkoumání hospodaření a 4. ledna - 9. dubna 2010 jako 2. dílčí přezkoumání hospodaření kontrolaři oddělení Přezkoumávání hospodaření územních samosprávných celků odboru 17 Kontrola Ministerstva financí.

Zpráva o výsledku přezkoumání hospodaření Jihočeského kraje za rok 2009 (dále jen zpráva) byla předána kraji 13. května 2010 a je uvedena (bez přílohy) v Příloze č. 10 tohoto materiálu.

V části D. zprávy „Závěr z přezkoumání hospodaření za rok 2009“ je v D. I. konstatováno „Při přezkoumání hospodaření Jihočeského kraje za rok 2009 podle § 2 a § 3 zákona č. 420/2004 Sb. nebyly zjištěny chyby a nedostatky, kromě chyb a nedostatků zjištěných při dílčích přezkoumáních, které byly již napraveny“ a dále je uvedeno „Při přezkoumání hospodaření nebyla zjištěna žádná závažná rizika, která by mohla mít negativní dopad na hospodaření územního celku v budoucnosti“.

Na základě zjištěných výše uvedených skutečností není v usnesení zastupitelstva k závěrečnému účtu navrhováno přijetí opatření.

XIV. Seznam použitých zkratek.

AP PRK	Akční plán programu rozvoje kraje
AJG	Alšova jihočeská galerie
a. s.	Akciová společnost
AV	Akademie věd
CBC	Cross Border Cooperation - Program přeshraniční spolupráce
CZ 0308NP2	Číslo projektu ELLA
ČB, CB	České Budějovice
ČK, CK	Český Krumlov
ČMZRB	Českomoravská záruční a rozvojová banka
ČP	Česká pojišťovna
ČR	Česká republika
ČSOP	Český svaz ochránců přírody
DD	Domov důchodců
DON	Divadlo Oskara Nedbala
DPH	Daň z přidané hodnoty
DS	Domov seniorů
DSO	Dobrovolný svazek obcí
DTMM	Digitální technické mapy měst – průzkumná studie
DVPP	Další vzdělávání pedagogických pracovníků
EAFRD	Evropský zemědělský fond pro rozvoj venkova
EIA	Environmental International Agency
EIB	Evropská investiční banka
EP	Evropský parlament
ELLA	Protipovodňová ochrana prostřednictvím nadnárodních opatření; ÚP (Elbe + Labe=ELLA)
EU	Evropská unie
EVVO	Environmentální výchova, vzdělávání, osvěta – informování veřejnosti o stavu životního prostředí
FIN	Účetní výkaz
fce	Funkce
FM EHP/Norsko	Finanční mechanismy – evropská hospodářská pomoc/Norsko
FO	Fyzická osoba
FRŠ	Fond rozvoje školství
FSP	Fond sociálních potřeb
FV	Finanční vypořádání
FVH	Fond vodního hospodářství
FZ	Fond zastupitelů
GA ČR	Grantová agentura České republiky
GP	Grantové projekty
Gr. schém.	Grantové schéma
GS	Grantové schéma
HČ	Hospodářská činnost
HaP	Hvězdárna a planetárium
HV	Hospodářský výsledek
IC	Informační centrum
IDS	Integrovaný dopravní systém
INTERREG	Program přeshraniční spolupráce

INTERREG III.A	Dtto, mezi příhraničními regiony
INTERREG III.B	Dtto mezinárodní – investiční
INTERREG III.C	Dtto meziregionální – měkké projekty – výměnné zkušenosti
IDS	Integrovaný dopravní systém
ISVS	Informační systém veřejné správy
ISPROFIN	Informační systém programového financování
JCCR	Jihočeská centrála cestovního ruchu
JčK	Jihočeský kraj
JčM	Jihočeské muzeum
JHK	Jihočeská hospodářská komora
JK	Jihočeský kraj
JKF	Jihočeská komorní filharmonie
JSDHO	Jednotky sborů dobrovolných hasičů obcí
JVK	Jihočeská vědecká knihovna
KHEJ	Odbor kancelář hejtmana
KRED	Odbor kancelář ředitele
k. ú.	katastrální území
KÚ	Krajský úřad
KÚ I a KÚ II	KÚ I – U zimního stadionu 2; KÚ II – ul.Boženy Němcové
MD ČR	Ministerstvo dopravy
MF	Ministerstvo financí
MK	Ministerstvo kultury
MMR	Ministerstvo pro místní rozvoj
MONIT	Počítačový program pro vyhodnocování žádostí o grant
MPR	Městská památková rezervace
MPSV	Ministerstvo práce a sociálních věcí
MPZ	Městská památková zóna
MŠMT	Ministerstvo školství, mládeže a tělovýchovy
MV ČR GŘ HZS	Ministerstvo vnitra, Generální ředitelství Hasičského záchranného sboru
MŽP	Ministerstvo životního prostředí
NF	Národní fond
NNO	Nestátní neziskové organizace
NP	Národní park
ODSH	Odbor dopravy a silničního hospodářství
OEKO	Odbor ekonomický
OEZI	Odbor evropských záležitostí
OGEI	Odbor grantů a evropské integrace
OHEO	Okresní hygienická stanice
OHMS	Odbor hospodářské a majetkové správy
OIAK	Oddělení interního auditu a kontroly
OINF	Odbor informatiky
OKPC	Odbor kultury, památkové péče a cestovního ruchu
OKPP	Odbor kultury a památkové péče
OKZU	Odbor krajský živnostenský úřad
OLVV	Odbor legislativy a vnitřních věcí
OMVV	Odbor marketingu a vnějších vztahů
OMAJ	Odbor majetkový
OP	Operační program

o. p. s.	Obecně prospěšná společnost
OP VK	Operační program vzdělávání pro konkurenceschopnost
OP ŽP	Operační program životní prostředí
OREG	Odbor regionálního rozvoje, územního plánu, stavebního řízení a investic
ORJ	Organizační jednotka = odbor
o. s.	Obchodní společnost
OSVZ	Odbor sociálních věcí a zdravotnictví
OSMT	Odbor školství, mládeže a tělovýchovy
OZZL	Odbor životního prostředí, zemědělství a lesnictví
ORJ 91	Zastupitelstvo - uvolnění zastupitelé
ORJ 92	Zastupitelstvo - neuvolnění zastupitelé
ORJ 1	Kancelář hejtmána včetně sekretariátu a oddělení krizového řízení
ORJ 2	Kancelář ředitele
ORJ 3	Odbor legislativy a vnitřních věcí
ORJ 4	Odbor hospodářské a majetkové správy (po organizační změně - sloučení)
ORJ 5	Odbor ekonomický
ORJ 6	Odbor regionálního rozvoje, územního plánování, stavebního řádu a investic
ORJ 7	Odbor životního prostředí, zemědělství a lesnictví
ORJ 8	Odbor školství, mládeže a tělovýchovy
ORJ 9	Odbor sociálních věcí a zdravotnictví
ORJ 10	Odbor dopravy a silničního hospodářství
ORJ 11	Odbor kultury, památkové péče a cestovního ruchu (do organizační změny)
ORJ 11	Odbor kultury a památkové péče (po organizační změně)
ORJ 12	Odbor informatiky
ORJ 13	Fond sociálních potřeb
ORJ 14	Odbor grantů a evropské integrace (do organizační změny)
ORJ 14	Odbor evropských záležitostí (po organizační změně)
ORJ 15	Oddělení interního auditu a kontroly
ORJ 16	Odbor krajský živnostenský úřad
ORJ 17	Odbor majetkový (do organizační změny – zrušen)
ORJ 18	Fond vodního hospodářství
ORJ 20	Strukturální fondy Evropské unie
ORJ 21	Fond zastupitelů
ORJ 22	Fond rozvoje škol
ORJ 23	Odbor marketingu a vnějších vztahů (po organizační změně – nový odbor)
PD	Projektová dokumentace
PIH	Projekt MŠMT
PO	Příspěvková organizace
PO	Právnícká osoba
Pol.	Položka rozpočtové skladby
POV	Program obnovy venkova
PRK	Program rozvoje kraje
Q	Čtvrtletí
RK	Rada kraje
RLZ	Regulace lidských zdrojů
ROP	Operační program
RR	Regionální rada
RRRS NUTS II.	Regionální rada regionu soudržnosti Jihozápad
RUD	Rozpočtové určení daní

RUSE	Redirekting urban areas development towards sustainable energy (přesměrování rozvoje urbanistických oblastí k energetické únosnosti)
ř.	Řádek
SDV	Souhrnný dotační vztah
SF	Státní fond
SFDI	Státní fond dopravní infrastruktury
SF EU	Strukturální fond Evropské unie
SFŽP	Státní fond životního prostředí
SIPROCI	Mezinárodní odezva na přírodní a člověkem způsobené katastrofy
s. p.	Státní podnik
SPŠ	Střední průmyslová škola
STRATCULT	Společná strategie pro přeshraniční a mezinárodní rozvoj v oblasti kultury ve Střední Evropě
SW	Software – počítačový program
sl.	Sloupec
SMOJK	Svaz měst a obcí Jihočeského kraje
s. r. o.	Společnost s ručením omezeným
SPV	Středisko praktického vyučování
SR	Státní rozpočet
SROP	Společný regionální operační systém
st.	Stupeň
SÚS	Správa a údržba silnic
SVČ	Samostatně výdělečná činnost
SVaZ	Sociální věci a zdravotnictví
ŠVP	Školní vzdělávací program
ŠR	Školní rybářství
TA SROP	Technická asistence společného regionálního operačního programu
TBC	Tuberkulóza
ú.	Účet
ÚAP	Územně analytické podklady
ÚP	Územní plán
ÚPD	Územní projektová dokumentace
UR	Upravený rozpočet
ÚSC	Územní samosprávný celek
ÚSP	Ústav sociální péče
ÚRR	Úřad regionální rady
UV	Usnesení vlády
UZ	Účelový znak
VH	Výsledek hospodaření
VOŠ	Vyšší odborná škola
VISK	Veřejné informační služby knihoven
VPS	Všeobecná pokladní správa
VÚC	Velký územní celek
ZBÚ	Základní běžný účet
z. č.	Zákon číslo
ZCHÚ	Zvláště chráněná území
ZK	Zastupitelstvo kraje
ZOO	Zoologická zahrada
ZS	Zlatá stezka

ZŠ	Základní škola
ZÚK	Závěrečný účet kraje
ZZS	Zdravotnická záchranná služba
ŽP	Životní prostředí
§§	Paragrafy rozpočtové skladby