



Významné investiční akce v roce 2008



Jihočeské muzeum – depozitář

Nejvýznamnější stavba v novodobé historii Jihočeského muzea v Českých Budějovicích zahájila provoz v květnu. Jedná se o depozitář třetího tisíciletí, jehož pořízení, přestavba a vybavení přišly na celkem 58 milionů korun. Muzeu poskytuje nezbytný prostor pro moderní zpracování a uložení sbírek a zároveň umožní do budoucna rozvoj sbírkotvorné činnosti, což je v zájmu uchování kulturního dědictví národa hlavním posláním této instituce.

Objekt bývalé těstárny s přízemní přístavbou v českobudějovické ulici L.B.Schneidera zakoupilo za 12 milionů ministerstvo kultury pro potřeby Jihočeského muzea již v roce 2001. V následujícím roce, poté, co se stal Jihočeský kraj zřizovatelem muzea, odstartovala náročná rekonstrukce poměrně zchátralého areálu, jeho přístavba a přizpůsobení interiéru pro potřeby moderního depozitáře. Spolu s náklady na technické vybavení přišlo Jihočeský kraj zřízení depozitáře na 43,5 milionu korun, přičemž ministerstvo přispělo na vybavení ještě dalšími 2,5 miliony korun. Areál o celkové užité ploše 2350 m² zahrnuje rovněž konzervátorská pracoviště, badatelny, kanceláře a technické zázemí muzea.



Domov důchodců Horní Planá – rekonstrukce budovy C

V Domově důchodců v Horní Plané, jehož zřizovatelem je Jihočeský kraj, začala v polovině července rekonstrukce budovy C, která obyvatelům ošetřovatelského oddělení přinese vyšší komfort. Jedná se o budovu, kde jsou převážně ošetřovatelská lůžka pro částečné nebo i zcela imobilní uživatele. Kapacita je 43 lůžek a i po rekonstrukci by měla být zachována na stejném počtu. Celý projekt vyjde zhruba na 40 milionů, na 36 milionů korun získal domov dotaci z Regionálního operačního programu. Zbytek zaplatil zřizovatel domova, tedy Jihočeský kraj. Po rekonstrukci vznikne dvacet bezbariérových dvoulůžkových pokojů a jeden třílůžkový pokoj. Práce zahrnují výměnu oken, zateplení obvodového pláště budovy, výměnu střešní krytiny, evakuačního lůžkového výtahu i rekonstrukci rozvodů sítí.



Nemocnice České Budějovice – nové dětské oddělení

Nemocnice České Budějovice, a.s., jejímž sto procentním vlastníkem je Jihočeský kraj, začala na konci září stavět nový pavilon dětského oddělení. Začít sloužit by měl na přelomu let 2009 – 2010. Celkové náklady na tuto investici dosáhnou přibližně 270 milionů korun, z toho 238 milionů korun získala nemocnice z Regionálního operačního programu Jihozápad.

Nová pětipodlažní budova bude vybavena dvoulůžkovými, maximálně třílůžkovými pokoji s vlastním sociálním zařízením, bude disponovat také odděleným sociálním zázemím pro personál, návštěvy, doprovod pacientů a děti. Vstup do ambulantního traktu bude orientován jako dosud z ulice L.B. Schneidera, kde bude umístěna i recepce. Dojde také k úplnému oddělení části pro akutní ošetření a příjmy od části odborných ordinací.

Na oddělení je 12 specializovaných odborností a osm z nich je jedinými svého druhu v kraji. Chybět nebudou herny, školní prostory, návštěvní místnosti a další doplňkové prostory. V novém objektu bude osm lůžek na jednotce intenzivní a resuscitační péče, pět lůžek v tzv. dospávacích pokojích, 18 pooperačních a poúrazových, 10 na onkohematologii, 21 na stanici velkých dětí a 34 na stanici kojenců a batolat. Každá stanice bude mít lůžka pro doprovod dítěte, samozřejmě nejvíce na stanici kojenců, mimo to budou i čtyři pokoje hotelového typu pro doprovod pacienta.

Významné investiční akce v roce 2008



Nemocnice Tábor – rekonstrukce

V tábořské nemocnici začala na začátku ledna rozsáhlá rekonstrukce za 350 milionů korun. Týká se vybudování nového pavilonu a opravy operačních sálů a potrvá do roku 2010. Náklady pokryjí vlastní prostředky nemocnice a krajská, státní i evropská dotace.

V první etapě se opravovaly operační sály v severním křídle chirurgického pavilonu s veškerými návaznými provozy. První dva sály byly uvedeny do zkušebního provozu v listopadu, u dalších se tak stane na jaře roku 2009. Během druhé etapy vzniká přístavba pro ambulance chirurgie a ortopedie včetně provozu traumatologie, lůžkové anesteziologicko-resuscitační oddělení a v prvním patře pak budou nové moderní porodní sály a stanice šestinedělí, které začnou sloužit na začátku roku 2009.

Po dokončení prvních dvou etap bude následovat rekonstrukce lůžkového fondu v chirurgickém pavilonu včetně ambulancí a jednotek intenzivní péče. V poslední etapě pak dojde k rekonstrukci rozvodů energií a drobným úpravám v interním pavilonu.



Silnice Husinec–Běleč

Na konci května odstartovala výstavba silnice Husinec – Běleč, která je dosud nejnákladnější dopravní investicí Jihočeského kraje. Stavba za téměř 320 milionů korun je financována z Regionálního operačního programu NUTS II Jihozápad, určeného na modernizaci silniční sítě. Stavba je pokračováním přeložky silnice II/145, jejíž první část v úseku mezi obcemi Běleč a Vitějovice realizoval Jihočeský kraj v roce 2004 nákladem více než 150 milionů korun. Součástí 2,5 kilometrové silniční přeložky mezi Husincem a obcí Běleč bude i výstavba 173 metry dlouhého mostu. Železobetonový předepjatý most o šesti polích překlene železniční trať a Živný potok. Založen bude na pilotech o průměrné hloubce 5 m a v nejvyšším místě dosáhne více než 10metrové výšky. Dalšími vyvolanými investicemi budou překládky vedení vysokého napětí 22 kV, vodovodu a několika sdělovacích kabelů.

Silnice II/135 Soběslav – přeložka

Jedná se o přeložku silnice II/135, která vedla původně přes náměstí v Soběslavi. Její přeložení bylo provedeno na severní okraj města, mezi stavěnou částí rodinnými domy a průmyslovou zónou. Součástí stavby bylo vybudování dvou mostních objektů, zřízení protihlukových opatření, přeložení nebo zřízení nových inženýrských sítí. Dále došlo také k úpravám koryta Černovického potoka, včetně vybudování nového vakového jezu a zřízení rybního přechodu. Celková délka nově vzniklé komunikace je 872 metrů.

Tato přeložka slouží nyní jako hlavní propojení pro dopravu ze silnice I/3 z Českých Budějovic do Tábora směrem východním na Tučapy. Její plánovaná druhá etapa bude následně sloužit jako přívaděč k budované dálnici D3.

Stavba probíhala v termínu od dubna 2007 do listopadu 2008.

Celkové náklady: 127 milionů Kč.



Most evid.č. 135–011 Soběslav

Jednalo se o celkovou opravu mostu přes řeku Lužnici na silnici II/135 vedoucí ze Soběslavi směrem na Bechyni. Cílem bylo vylepšení jeho celkového stavu a hlavně zvýšení únosnosti. Práce spočívaly v odstranění všech vrstev mostního svršku včetně chodníků a zábradlí až na nosnou železobetonovou konstrukci a uložení nových vrstev včetně izolace. Zvýšení únosnosti bylo zajištěno navrtáním nových kanálek v příčných pod mostovkou, vložením předpínacích kabelů, jejich napnutí a zainjektování. Chodník byl na požadavek města s ohledem na plánovanou výstavbu za řekou vybudován pouze jednostranný s větší šířkou, umožňující průjezd a vyhýbání dětských kočárků, respektive vozíků pro osoby s tělesným postižením. Oprava probíhala od června do listopadu za úplného vyloučení dopravy. Celkové náklady: 27 milionů Kč, přičemž stavba byla financována z Regionálního operačního programu NUTS II Jihozápad a částečně z rozpočtu Jihočeského kraje.



Most ev. č. 141–015 Strunkovice nad Blanicí

Nový most, který nahradil původní most, silně poškozený v roce 2002 povodněmi, se nachází v katastrálním území Netolice. Silnice II/141, na níž se most nachází, tvoří významnou spojnicí silnice první třídy I/20 vedoucí z Českých Budějovic do Písku a dále do Prahy a Plzně, s napojením na silnici první třídy I/39 a následně na silnici I/4 ve Vimperku, vedoucí k hraničnímu přechodu Strážný do Spolkové republiky Německo.

Původní, povodněmi staticky poškozený most, měl podemleté obě opěry a celá mostní konstrukce se posunula a poklesla.

Předmětem stavby byla výstavba nového mostního objektu o celkové délce 33,20 m a silniční přeložky II/145 v normových parametrech v celkové délce 0,550 km. Dosáhlo se tak zlepšení a sjednocení technických parametrů komunikace a mostu a zároveň se odstranila bodová závada na silnici II/141, čímž se zvýšila bezpečnost silničního provozu.

Celkové náklady: 11,6 milionu Kč.

Most ev. č. 141–016 Žichovec

Nový most, který nahrazuje původní mostní objekt, se nachází na silnici II/141 v katastrálním území Netolice, která tvoří významnou spojnicí silnice první třídy I/20 vedoucí z Českých Budějovic do Písku a dále do Prahy a Plzně, s napojením na silnici první třídy I/39 a následně na silnici I/4 ve Vimperku, vedoucí k hraničnímu přechodu Strážný do Spolkové republiky Německo.

Předmětem realizace byla od května do října výstavba nového mostního objektu přes Libotyňský potok a silniční přeložky v celkové délce téměř 600 m. Nový most nahradil původní klenbový, nevyhovující šířkovými parametry. Výstavbou silniční přeložky došlo ke zlepšení nevyhovujících směrových parametrů komunikace II/141.

Celkové náklady: 32,6 milionu Kč.



Most ev. č. 17210–4 Střelské Hoštice

Opravu tohoto mostu si vyžádal jeho špatný stav. V jejím rámci se odstranily všechny části a příslušenství mostu až na samotnou železobetonovou desku nosné konstrukce. Krajní trámy byly zesíleny přidáním výztuží s překrytím nástřikem speciální opravnou hmotou. Na obnaženou konstrukci byla zhotovena nová spřažená deska, zároveň jako kvalitní podklad pro novou izolaci a vozovku. Most dostal zároveň nové římsy a zábradlí v souladu se současnými předpisy ohledně bezpečnosti provozu. Zcela přepracován byl systém odvodnění mostu a předmostí směrem od Střelských Hoštic.

Celkové náklady: 25 milionů Kč, spolufinancováno z evropského fondu pro regionální rozvoj.

Prostředky vynaložené na grantovou a dotační politiku

Prostředky vynaložené na grantovou a dotační politiku v roce 2008	
Granty	84 771 890,12 Kč
Grantové programy AP PRK	186 648 494,95 Kč
Příspěvky a dotace	384 560 626,29 Kč
<i>v tom Program obnovy venkova (POV)</i>	67 740 893,00 Kč
Záštity	3 890 000,00 Kč
Dary a mimořádné výpomoci	1 823 500,00 Kč
Zvlášť významné akce	2 325 000,00 Kč
Grantová schémata – kofinancování programů EU	39 030 263,34 Kč
Celkem odeslané prostředky	703 049 774,70 Kč

Na **grantech** bylo v roce 2008 v rámci celkového objemu 84 771 890,12 Kč vyplaceno 30 248 807,- Kč na podporu nemovitých kulturních památek, 3 917 859,- Kč na „Zvýšené náklady obnovy památkově chráněných staveb“, 2 300 000,- Kč na obnovu drobné sakrální architektury v krajině, 1 982 000,- Kč na obnovu movitého kulturního dědictví, 1 052 800,- Kč na podporu muzeí zřizovaných obcemi, 18 000 000,- Kč na výdaje jednotek sborů dobrovolných hasičů obcí, 8 203 200,- Kč na krajské programy podpory sportu a tělovýchovy, 5 500 000,- Kč na krajské programy podpory zájmové činnosti mládeže, 3 968 913,- Kč na podporu územně plánovací dokumentace obcí, 240 975,- Kč na územní analytické podklady, 3 842 278,- Kč na tvorbu krajiny a podporu biodiverzity, 3 610 549,63 Kč na podporu začínajících a evidovaných včelařů, 654 600,- Kč na ekologické vzdělávání a výchovu, 610 437,09 Kč na podporu chovu ryb ve vodních tocích, 471 765,40 Kč na podporu sdružování vlastníků lesa malých výměr a 167 706,- Kč na podporu programu dopravy dětí na dětská dopravní hřiště.

Grantové programy Akčního plánu rozvoje kraje byly podpořeny celkovou částkou 186 648 494,95 Kč. V rámci AP PRK byly financovány programy v objemu 124 420 908,08 Kč v oblasti zemědělství, lesnictví, rybářství a rozvoje venkova (včetně např. podpory výstavby vodohospodářské infrastruktury, ochrany před povodněmi nebo zpracování dokumentace do evropských programů), ve výši 20 301 843,55 Kč v oblasti vzdělávání, vědy a sportu (v tom např. vybavení a rekonstrukce sportovišť a kluboven nebo zavádění nových technologií do SOŠ a VOŠ), 19 256 967,60 Kč v oblasti cestovního ruchu, kultury a vnějších vztahů (v tom např. podpora živé kultury, rozvoj infrastruktury podporující šetrnou turistiku nebo produkty a služby v cestovním ruchu), 8 826 085,68 Kč v oblasti dopravní infrastruktury (v tom např. výstavba a oprava autobusových a železničních zastávek, podpora zpracování projektů nebo modernizace dětských dopravních hřišť), 8 864 320,33 Kč v oblasti zdravotnictví a sociálních věcí (v tom např. podpora terénních sociálních služeb, zdravotně postižených nebo proti-

drogové politiky), 3 397 696,50 Kč v oblasti podnikání na rozvoj malých podnikatelů a 1 580 673,21 Kč v oblasti veřejné správy (v tom např. podpora vytvoření internetových stránek, elektronických podatelů a elektronických veřejných desek).

V oblasti **příspěvků a dotací** bylo mimo POV v roce 2008 poskytnuto celkem 316 819 733,29 Kč. Největší objem 66 082 300,59 Kč byl uvolněn na investice v oblasti školství z Fondu rozvoje školství. Významně bylo také podpořeno hospodaření v lesích částkou 46 216 469,- Kč. Dále bylo např. rozděleno 9 787 000,- Kč na financování potřeb JSDH obcí, 13 000 000,- Kč na regionální funkce knihoven, 10 381 401,- Kč na příspěvky v tématické skupině kultura, 3 000 000,- Kč na podporu českých divadel, 3 700 000,- Kč na spoluúčasť ke grantům ministerstva kultury, 2 500 000,- Kč na projekt „Divadlo na venkově“, 1 143 400,- Kč na příspěvek na provoz Britského centra, 2 100 000,- Kč na provoz cyklobusů a skibusů, 6 417 000,- Kč na příspěvky pro lékařské služby první pomoci, 6 200 000,- Kč na zařízení pro děti vyžadující okamžitou pomoc, 4 821 132,- Kč na prevenci proti drogám, 1 100 000,- Kč na sociální péči, pomoc rodině a manželství, 1 440 000,- Kč na podporu integrovaného záchranného systému, 9 954 800,- Kč na spolufinancování programu Ministerstva zemědělství „Výstavba a obnova vodovodů a kanalizací“, 4 050 000,- Kč na podporu projektu „Orlicko čistější“, 1 000 000,- Kč na příspěvky pro svazy včelařů, 2 703 131,- Kč na dokončení výměny oken v SPŠ Dukelská, ČB a 2 700 000,- Kč na dofinancování akce ekologizace topení v DD Zvíkovské Podhradí. Na reprezentaci byly poskytnuty příspěvky ve výši 1 356 700,- Kč. Dále bylo rozděleno například 19 655 670,- Kč na provoz a investice Jihočeského letiště ČB, a.s., a 57 918 000,- Kč na příspěvky pro jihočeské akciové nemocnice.

V rámci **Programu obnovy venkova** financovaného z krajských prostředků bylo přímo na podporu uvolněno 48 177 569,- Kč neinvestičních a 17 663 324,- Kč investičních prostředků. Dále byl poskytnut příspěvek na administraci POV v celkové částce 1 900 000,- Kč.

Prostředky vynaložené na grantovou a dotační politiku

Na **záštity** poskytla samospráva kraje v roce 2008 celkově 3 890 000,- Kč. Nejvíce byla podpořena oblast kultury částkou 3 067 000,- Kč. Dále byla podpořena oblast sportu a tělovýchovy částkou 675 000,- Kč, oblast zdravotnictví částkou 110 000,- Kč a oblast zemědělství a životního prostředí částkou 38 000,- Kč.

Na **dary a mimořádné výpomoci** bylo v roce 2008 v rámci celkově vyplacených 1 823 500,- Kč poskytnuto 670 000,- Kč obcím za umístění v soutěži Vesnice roku, 300 500,- Kč na podporu mládežnických družstev ledního hokeje, 325 000,- Kč za sportovní výsledky a reprezentaci JČK, 300 000,- Kč na podporu činnosti volejbalových klubů, 120 000,- Kč na škody po vichřici na Domě sv. Františka ve Veselí nad Lužnicí, 100 000,- Kč paní Takáčové, družce hasiče, který zemřel při likvidaci požáru v Benešově nad Černou, a 8000,- Kč za narození prvního občanka JČK v roce 2008.

Na **zvlášť významné akce** byly v roce 2008 vyplaceny 2 325 000,- Kč. Podpořen byl např. hudební festival Emy Destinové, mistrovství ČR žen a mužů v atletice, výstava Vzdělání a řemeslo, 21. ročník „Tour tří zemí 2008“, mezinárodní dudácký festival, Intersalon 2008, mezinárodní hudební festival v Č. Krumlově atd..

U **grantových a individuálních projektů** spolufinancoval kraj v roce 2008 vybrané projekty EU v celkové výši 39 030 263,34 Kč.

Na akce v rámci grantového programu FM EHP/Norsko bylo v rámci financování (kofinancování a předfinancování) poskytnuto celkem 24 471 570,71 Kč (z toho obcím 11 049 194,15 Kč, příspěvkovým organizacím 5 567 651,58 Kč a ostatním subjektům 7 854 724,98 Kč). Kofinancování v rámci grantového programu FM EHP/Norsko bylo poskytnuto v celkové výši 7 544 981,72 Kč (z toho obcím 1 657 379,14 Kč, příspěvkovým organizacím 4 709 393,83 Kč a ostatním subjektům 1 178 208,75 Kč). Předfinancování v rámci grantového programu FM EHP/Norsko bylo poskytnuto v celkové výši 16 926 588,99 Kč (z toho obcím 9 391 815,01 Kč, příspěvkovým organizacím 858 257,75 Kč a ostatním subjektům 6 676 516,23 Kč).

Dále bylo poskytnuto zřizovaným organizacím kraje a cizím subjektům v rámci kofinancování individuálních projektů EU celkem 14 558 692,63 Kč (z toho Regionální operační program Jihozápad 6 677 345,01 Kč, operační programy Evropské územní spolupráce 3 668 448 Kč a operační programy minulého programovacího období 2004–2006 v částce 4 212 899,62 Kč).

Jihočeský kraj se v roce 2008 jako příjemce, zprostředkující subjekt či partner finančně podílel na spolufinancování 185 projektů v rámci příslušných programů EU (z toho 32 projektů v rámci Grantových schémat SROP a 23 projektů v rámci Grantového programu FM EHP/Norsko). Celkový objem poskytnutých prostředků z rozpočtu JČK na tyto projekty

(vč. prostředků EU a SR) činil cca 572,735 mil. Kč. Celkově byly v roce 2008 přijaty prostředky na projekty EU ve výši 290,888 mil. Kč, z toho kraj obdržel zálohové částky na průběžné financování projektů ve výši 191,958 mil. Kč (vč. úroků). V roce 2008 bylo ukončeno celkem 97 projektů, a to:

- a) 78 projektů vztahujících se k programovacímu období 2004 – 2006 (z toho 32 projektů v rámci Grantových schémat SROP),
- b) 17 projektů v rámci Grantového programu FM EHP/Norsko,
- c) 2 projekty vztahující se k programovacímu období 2007–2013.

Kraji se jako žadateli či hlavnímu partnerovi podařilo v roce 2008 uspět v rámci 52 projektů.

Školství, mládež a tělovýchova

Pro oblast tělovýchovy a sportu byla v roce 2008 vyčleněna v rozpočtu Jihočeského kraje částka 5,5 milionu korun. V rámci dotačního programu „Jihočeské krajské programy podpory sportu pro rok 2008“ bylo vyhlášeno pět specifických programů s celkovou alokací 8,2 milionu korun. Částka 2,7 milionu korun byla dodatečně vyčleněna ze závěrečného účtu kraje za rok 2007 na pokrytí velkého převisu žádostí v prvních dvou programech.

V Programu I „Příspěvky na rekonstrukce venkovních sportovišť“ přišlo 67 žádostí s celkovou výší požadované dotace 7,8 milionu Kč, schváleno bylo přidělení dotací 30 vybraným subjektům v celkové částce 3,5 milionu korun. V Programu II „Příspěvky na vybavení sportovních zařízení“ se o dotaci ucházelo 113 žadatelů a jejich celkové požadavky byly ve výši 8 milionů Kč. Vybráno bylo 47 subjektů s celkovou dotací 2,7 milionu korun. V Programu III „Mezinárodní spolupráce v oblasti sportu“ přišlo 46 žádostí s požadavkem na 1,8 milionu Kč. Třiatřicet vybraných žadatelů obdrželo celkovou dotaci 821 tisíc korun. V Programu IV „Veřejně přístupné sportovní akce“ žádalo 69 subjektů celkovou dotaci 1,7 milionu Kč, 39 vybraných obdrželo dotaci 732 tisíc Kč. Do Programu V „Příspěvek na organizaci přeborů Jihočeského kraje“ přišlo 27 žádostí na 571 tisíc korun, 23 vybraných žadatelů obdrželo celkovou částku 398 tisíc korun.

V oblasti zájmové činnosti dětí a mládeže a zájmového vzdělávání byl vyhlášen dotační program „Jihočeské krajské programy podpory práce s dětmi a mládeží pro rok 2008“, který obsahoval pět specifických programů, na které byly alokovány finanční prostředky v celkovém objemu 5,5 milionu korun.

V Programu I „Podpora pravidelné zájmové činnosti a zájmového vzdělávání“ přišlo 124 žádostí s požadavkem na 11,6 milionu Kč. Vybraných 61 subjektů obdrželo tři miliony Kč. V Programu II „Akce s převahou zaměření na neorganizované děti a mládež“ požadovalo 76 subjektů 1,9 milionu Kč, vybraných 28 dostalo dotaci v celkové výši 600 tisíc korun. V programu III „Mezinárodní spolupráce v oblasti zájmové

Prostředky vynaložené na grantovou a dotační politiku



SUPŠ sv. Anežky České v Českém Krumlově uskutečnila projekt „Dětská keramická a kamenosochařská symposia“, který byl podpořen ve 2. kole Příspěvkového programu podpory v oblasti kultury.

činnosti dětí a mládeže“ přišlo 38 žádostí na 1,7 milionu Kč, 17 vybraných subjektů obdrželo 500 tisíc Kč. V Programu IV „Podpora informačních systémů mládeže a klubů otevřených dveří“ přišlo 31 žádostí s požadavkem na 2,5 milionu Kč, 14 vybraných subjektů obdrželo dotaci 850 tisíc korun. V Programu V „Podpora talentované mládeže a soutěží“ požadovalo 22 subjektů 783 tisíc korun, 19 vybraných obdrželo částku v celkové výši 550 tisíc korun.

Doprava a silniční hospodářství

V oblasti dopravy a silničního hospodářství byly prostředky na grantovou a dotační politiku vynaloženy na „Podporu programu dopravy dětí na dětská dopravní hřiště“.

Úkolem tohoto grantu Jihočeského kraje, v jehož rámci dostalo 49 škol finanční podporu v celkové výši 167 706 korun, je v maximální možné míře podpořit a umožnit co nejširší účast dětí z jednotlivých mateřských a základních škol celého regionu Jihočeského kraje na výuce na dětských dopravních hřištích, jakožto skupiny nejvíce zranitelných účastníků provozu na pozemních komunikacích, a to tím, že umožňuje školám, které nesídlí v blízkosti dopravního hřiště, čerpat podporu Jihočeského kraje na přepravu dětí na výuku na dětské dopravní hřiště. Cílem je přispívat tímto krokem systematicky k získávání základních teoretických i praktických znalostí a dovedností o dopravních předpisech z praktické jízdy, technických znalostí a první pomoci, dále k motivaci k bezpečné jízdě a dopravní kázní vůbec, k vyšší bezpečnosti provozu na pozemních komunikacích a dlouhodobě i ke snížení nehodovosti v silničním provozu, a využívat přitom v maximální možné míře dopravních hřišť jako jedné z neúčinnějších forem dopravní výchovy, především k systematickému výcviku cyklistů – začátečníků.

Životní prostředí, zemědělství a lesnictví

V roce 2008 odbor životního prostředí, zemědělství a lesnictví vyhlásil a administroval pět grantových programů a dle jednotlivých úseků zajišťoval další krajem schválené finanční podpory.

V oblasti ochrany přírody a krajiny byly vyhlášeny dva grantové programy „Tvorba krajiny a podpora biodiverzity“, v jehož rámci se rozdělilo 7 695 000 Kč na 47 projektů, a „Podpora systému EVVO“, kde bylo předloženo 61 projektů od 57 žadatelů, podpořeno bylo 29 projektů částkou 800 000 Kč.

Již druhým rokem byl otevřen grantový program Podpora sdružování vlastníků lesa malých výměr. V rámci tohoto programu byla podpořena činnost tří sdružení vlastníků lesů částkou 540 368 Kč.

V oblasti zemědělství byla již třetím rokem vysána výzva ke grantu Podpora začínajících a evidovaných stávajících včelařů. Celkem bylo podáno 277 žádostí, kraj podpořil 212 žádostí v celkové výši 3 610 549 Kč. Do oblasti zemědělství spadá i nový, v roce 2008 poprvé vyhlášený, grantový program Podpora chovu ryb ve vodních tocích, kde bylo rozděleno 610 437 Kč 15 žadatelům.

Dále byly poskytnuty příspěvky na činnost pěti stanic pro handicapované živočichy v celkové částce 600 000 Kč a neinvestiční příspěvek ve výši 100 000 Kč pro občanské sdružení na vydávání časopisu Krasec v roce 2008.

V oblasti vodního hospodářství Jihočeský kraj v průběhu roku 2008 spolufinancoval deseti procenty akce realizované obcemi v rámci programu ministerstva zemědělství „Výstavba a obnova infrastruktury vodovodů a kanalizací“ v celkové výši 9 954 800 Kč (16 akcí).

Dalším poskytnutým příspěvkem 4 050 000 Kč na úseku vodního hospodářství bylo kofinancování projektu „Orlicko čistší“.

Také v roce 2008 byly poskytovány příspěvky na podporu řádného hospodaření v lesích. Celkem bylo v tomto roce vyplaceno 46 216 469 Kč, zpracováno bylo 1307 žádostí.

Z celkového objemu poskytnutých finančních prostředků bylo 40 805 389 Kč čerpáno na obnovu, zajištění a výchovu lesních porostů, 5 411 080 Kč pak na ekologické a k přírodě šetrné technologie. Z hlediska vlastnických a uživatelských vztahů byl největší objem finančních prostředků vyplacen právnickým osobám, celkem 22 601 970 Kč na 310 žádostí. Většinou jde o organizace založené k obhospodařování větších lesních majetků obcí nebo soukromých vlastníků. Druhým největším žadatelem byly obce s 416 žádostmi, které celkem obdržely 13 216 589 Kč. Třetí největší objem finančních prostředků byl poskytnut fyzickým osobám nepodnikajícím (celkem 5 690 747 Kč), které podaly celkem 439 žádostí.

V průběhu roku 2008 Jihočeský kraj schválil mimořádnou podporu formou neinvestičních příspěvků pro okresní výbory Českého svazu včelařů na nákupy nových včelstev v celkové výši 449 730 Kč.

Prostředky vynaložené na grantovou a dotační politiku

Odbor životního prostředí, zemědělství a lesnictví rovněž zajišťoval po odborné stránce dva granty, které byly administrovány odborem grantů a evropské integrace. Jedná se o grant na podporu výstavby a obnovy vodohospodářské infrastruktury, pro jehož financování kraj postupně uvolnil celkovou částku 78 259 748 Kč, a grant na ochranu před povodněmi, kde bylo v rámci jedné výzvy na 21 akcí rozděleno 22 887 186 Kč.

V roce 2008 kraj pokračoval v realizaci pilotního projektu s autorizovanou obalovou společností EKO-KOM, a.s., s názvem „Intenzifikace odděleného sběru a zajištění využití komunálních odpadů včetně jejich obalové složky na území Jihočeského kraje.“ Na projekt bylo v roce 2008 vynaloženo celkem 5 500 000 Kč, spoluúčet kraje činila 1 500 000 Kč. Projekt je využíván zejména na nákup kontejnerů ke sběru tříděného odpadu a na osvětu a výchovu občanů ke třídění komunálního odpadu v Jihočeském kraji, realizovanou prostřednictvím celokrajské informační kampaně.

Kultura, památková péče a cestovní ruch

Jihočeský kraj vyhlásil v oblasti památkové péče pět grantových programů určených k podpoře zachování a obnovy kulturního dědictví, v nich byla rozdělena celková částka 38 909 332 Kč.



MK Studio Týn nad Vltavou přišlo s projektem „Kouzlo lidové hračky“, jenž získal příspěvek ve 2. kole Příspěvkového programu podpory v oblasti kultury.

Grantový program „**Nemovitě kulturní památky**“ byl vypsán na podporu zachování a obnovy nemovitých kulturních památek s důrazem na zachování jejich památkové podstaty, vhodného využívání a veřejnou prezentaci. Celkem bylo podáno 239 žádostí, rozděleno bylo 30 248 807 Kč mezi 175 žadatelů.

Grantový program „**Zvýšené náklady obnovy památkově chráněných staveb**“ sloužil k vyrovnání rozdílů nákladů obnovy, pokud byly z důvodů památkové ochrany nemovitosti vyšší než obvyklé. Celkem bylo podáno 75 žádostí, rozděleny byly 3 917 859 Kč mezi 63 žadatelů.

Grantový program „**Movitě kulturní dědictví**“ byl vypsán na podporu zachování a obnovy předmětů kulturně historické hodnoty, které jsou převážně umístěny na veřejně přístupných místech. Celkem bylo podáno 49 žádostí, rozdělen byl 1 982 000 Kč mezi 34 žadatelů.

Grantový program „**Obnova drobné sakrální architektury v krajině**“ byl určen k podpoře obnovy a zachování kapliček, Božích muk a křížů v krajině jižních Čech. Celkem bylo podáno 91 žádostí, rozděleny byly 2 300 000 Kč mezi 68 žadatelů.

Grantový program „**Podpora muzeí zřizovaných obcemi**“ byl určen na stavební obnovu a úpravy v expozicích a depozitářích nebo na záchranu, zachování a restaurování sbírkových předmětů muzeí zřizovaných obcemi na území Jihočeského kraje. Celkem bylo podáno 20 žádostí, byl rozdělen 1 504 800 Kč mezi 19 žadatelů. V roce 2008 byla vyplacena částka 1 052 800 Kč, zbylá částka bude vyplacena v roce 2009 po předložení řádného vyúčtování.



Městské muzeum a galerie Vodňany zpracovaly projekt „Paměť sbírky vodňanského muzea“ – informační brožura, který získal dotaci v rámci Příspěvkového programu na podporu propagace muzeí zřizovaných obcemi a jinými subjekty s výjimkou kraje a státu.

V roce 2008 vyhlásil kraj rovněž Příspěvkový program podpory v oblasti kultury a Příspěvkový program podpory přehlídek a soutěží. Oba programy proběhly ve dvou kolech; na podporu v oblasti kultury byla v prvním kole vyplacena částka 4 280 000 Kč, ve druhém kole 6 093 000 Kč. Přehlídky a soutěže byly podpořeny částkou 500 000 Kč v prvním kole a ve druhém kole částkou 410 000 Kč. Celkem byla rozdělena částka 11 283 000 Kč.

V rámci Příspěvkového programu na podporu propagace muzeí zřizovaných obcemi a jinými subjekty s výjimkou kraje a státu byla vyplacena částka 1,5 milionu Kč.

Prostředky vynaložené na grantovou a dotační politiku

Regionální rozvoj a evropská integrace

Stejně jako v předchozích letech byly i v průběhu roku 2008 administrovány aktuálně vyhlášené Grantové programy Akčního plánu Programu rozvoje kraje (AP PRK), ale i granty přecházející z roku 2007. Zároveň byly administrovány i dva granty mimo AP PRK.

Celkově bylo na realizaci projektů z grantových programů poskytnuto 171 156 969 Kč, z toho z grantových programů vyhlášených v průběhu roku 2008 115 500 000 Kč. Některé projekty ještě nejsou ukončeny a jejich realizace bude dokončena v letech 2009 a 2010.

Nejvíce prostředků připadlo na prioritní osu Venkovský prostor a Životní prostředí, kde byla orgány kraje schválena částka 68 224 910 Kč, dále pak na osy Lidské zdroje a sociální soudržnost (31 873 713 Kč) a Cestovní ruch, přírodní a kulturní dědictví (20 300 000 Kč). V ose Dostupnost a infrastruktura získaly projekty 8 859 355 Kč, v ose Ekonomický rozvoj a znalostní ekonomika 4 110 517 Kč a v ose Efektivní veřejná správa a modernizace institucí 3 499 950 Kč. Mimo granty AP PRK bylo schváleno 34 288 524,43 Kč, a to na dva granty Ochrana před povodněmi a Na podporu výstavby a obnovy vodohospodářské infrastruktury. Celkem podporu získalo 733 projektů.

Sociální věci a zdravotnictví

Název grantu/dotace	Alokace v Kč/čerpání
GP Podpora rozvoje služeb na posílení sociálního začleňování národnostních menšin, cizinců a azylantů	1 000 000 / 847 000
GP Podpora minimální sítě protidrogových služeb na území Jihočeského kraje	4 821 132 / 4 701 132
Finanční příspěvek pro Oblastní spolky ČČK na „Program podpory bezpříspěvkového dárčování krve v Jihočeském kraji pro rok 2008“	694 000 / 694 000

Výše příspěvků na provoz zřizovaných organizací

Školství

V oblasti školství byl kraj k 1.1.2008 zřizovatelem 139 škol a školských zařízení.

V roce 2008 byl z rozpočtu kraje školám a školským zařízením zřizovaným Jihočeským krajem schválen příspěvek na provoz ve výši 498 026 000 Kč. Dále byly poskytnuty finanční prostředky do Fondu rozvoje školství z rozpočtu kraje ve výši 40 000 000 Kč na akce schválené zřizovatelem a ve výši 35 000 000 na částečnou úhradu nezpůsobilých výdajů pro 16 projektů škol zřizovaných Jihočeským krajem v rámci Operačního programu Životní prostředí.

Celkové výdaje Fondu rozvoje školství v roce 2008 činily 70 394 000 Kč. Finanční prostředky byly poskytnuty především na akce vyplývající z energetických auditů, na akce vyplývající z hygienických předpisů, na řešení vzniklých havarijních stavů majetku, na protipožární opatření, na vybudování pracoviště pro odborný výcvik, na dofinancování nezpůsobilých výdajů projektů OPŽP, na zpracování projektové dokumentace související s projekty do ROP a jiné.

Ze státního rozpočtu od MŠMT ČR v roce 2008 obdržel OŠMT finanční prostředky ve výši 4 904 308 000 Kč. Největší objem dotace ze státního rozpočtu ve výši 4 681 597 000 Kč byl

určen pro školy a školská zařízení, jejichž zřizovatelem jsou kraj i obce, na tzv. přímé výdaje, tj. na platy, ostatní osobní výdaje, odvody na úhradu sociálního a zdravotního pojištění, FKSP a ostatní neinvestiční výdaje.

Další dotace byly určeny pro soukromé školy ve výši 173 260 000 Kč, na sportovní gymnázia ve výši 6 769 000 Kč, na soutěže ve výši 1 939 000 Kč, na prevenci kriminality ve výši 480 000 Kč, na protidrogovou politiku ve výši 480 000 Kč, na projekty romské komunity ve výši 423 000 Kč, projekt „Pilot 1“ ve výši 96 000 Kč, na podporu dalšího vzdělávání pedagogických pracovníků ve výši 1 600 000 Kč, na bezplatnou přípravu dětí azylantů na základní vzdělávání ve výši 37 000 Kč, na kompenzační učební pomůcky ve výši 914 000 Kč, na asistenty pedagoga pro žáky a studenty se sociálním znevýhodněním ve výši 2 481 000 Kč.

Dále byly v roce 2008 poskytnuty finanční prostředky na rozvojový program EVVO ve výši 1 511 000 Kč, na výuku cizích jazyků ve výši 182 000 Kč, na zvýšení nenárokových složek platů pedagogických pracovníků ve výši 31 031 000 Kč, na projekt „Pilot G“ ve výši 172 000 Kč, na zpřístupnění vzdělání pedagogických pracovníků ZŠ I. stupně ve výši 300 000 Kč, na evropskou jazykovou školu LABEL ve výši 150 000 Kč a další.

Doprava

V roce 2008 hospodařila Správa a údržba silnic Jihočeského kraje s těmito finančními prostředky poskytnutými Jihočeským krajem:

1) Provozní prostředky v celkovém objemu	789 504 057,- Kč
z toho 1) na úhradu provozních výdajů	630 000 000,- Kč
2) na obnovu sil. II. a III. třídy na území JK po větrné kalamitě	30 000 000,- Kč
3) na odpisy silnic a mostů	129 504 057,- Kč
2) Investiční příspěvek v celkovém objemu	8 792 213,- Kč
z toho 1) na výkupy pozemků pod sil. II. a III. třídy	4 830 346,- Kč
2) pořízení nosiče výměnných nástaveb	3 961 867,- Kč

Výše příspěvků na provoz zřizovaných organizací

Kultura

Jihočeské muzeum v Č. Budějovicích – příspěvek na provoz z JK 29 643 000 Kč, na investice 2 500 000 Kč, účelová dotace 1 053 000 Kč, účelová dotace ze státního rozpočtu 475 000.

Prácheňské muzeum v Písku – příspěvek na provoz z JK 16 571 141 Kč, na investice 1 301 859 Kč, účelová dotace 29 300 Kč.

Muzeum středního Pootaví Strakonice – příspěvek na provoz z JK 5 875 000 Kč, na investice 1 000 000 Kč, účelová dotace 613 800 Kč, účelová dotace ze státního rozpočtu 200 000 Kč.

Prachatické muzeum – příspěvek na provoz z JK 6 651 000 Kč, na investice 500 000 Kč, účelová dotace 156 000 Kč, účelová dotace ze státního rozpočtu 91 000 Kč.

Muzeum Jindřichohradecka – příspěvek na provoz z JK 12 461 000 Kč, na investice 4 400 000 Kč, účelová dotace 262 600 Kč, účelová dotace ze státního rozpočtu 67 000 Kč.

Regionální muzeum v Českém Krumlově – příspěvek na provoz z JK 6 720 000 Kč.

Jihočeská vědecká knihovna v Českých Budějovicích – příspěvek na provoz z JK 39 561 000 Kč, na investice 4 000 000 Kč, účelová dotace 300 150 Kč, účelová dotace ze státního rozpočtu 292 000 Kč.

Alšova jihočeská galerie v Hluboké nad Vltavou – příspěvek na provoz z JK 20 345 000 Kč, na investice 1 300 000 Kč, účelová dotace 1 680 323 Kč, účelová dotace ze státního rozpočtu 300 000 Kč.

Hvězdárna a planetárium ČB s pobočkou na Kleti – příspěvek na provoz z JK 7 591 000 Kč, na investice 5 000 000 Kč, účelová dotace 50 000 Kč.

ZOO Ohrada Hluboká nad Vltavou – příspěvek na provoz z JK 17 025 000 Kč, na investice 8 000 000 Kč, účelová dotace 520 000 Kč, účelová dotace ze státního rozpočtu 1 143 088 Kč.

Divadlo Oskara Nedbala v Táboře – příspěvek na provoz z JK 8 925 000 Kč, na investice 500 000 Kč, účelová dotace 100 000 Kč.

Jihočeská komorní filharmonie České Budějovice – příspěvek na provoz z JK 16 594 000 Kč, na investice 3 000 000 Kč, účelová dotace 134 827 Kč, účelová dotace ze státního rozpočtu 667 000 Kč.

Sociální věci a zdravotnictví

Hospodaření osmi příspěvkových organizací v sociální oblasti zřizovaných Jihočeským krajem za rok 2008 skončilo s kladným výsledkem hospodaření, 10 příspěvkových organizací v sociální oblasti skončilo záporným výsledkem hospodaření a tři organizace skončily s vyrovnaným výsledkem hospodaření.

Zřizované organizace v sociální oblasti na zajištění sociálních služeb obdržely z rozpočtu MPSV ČR celkovou dotaci ve výši 267 181 335 Kč. Z rozpočtu zřizovatele byl pro zřizované organizace v sociální oblasti poskytnut příspěvek na provoz v celkové výši 38 707 424 Kč.

Za rok 2008 dosáhl jeden domov pro seniory kladného výsledku hospodaření a osm domovů pro seniory a jeden domov důchodců záporného výsledku hospodaření a jeden domov důchodců vyrovnaného výsledku hospodaření. Domovy pro osoby se zdravotním postižením vykazují k 31. 12. 2008 ve všech případech kladný výsledek hospodaření, dva denní a týdenní stacionáře dosáhly kladného hospodářského výsledku, Bobelovka – centrum pobytových a ambulantních sociálních služeb vykazuje vyrovnaný výsledek hospodaření. Pečovatelská služba vykázala vyrovnaný výsledek hospodaření a Ústav sociálních služeb Jindřichův Hradec, příspěvková organizace vykázal za rok 2008 záporný výsledek hospodaření.

Většina organizací, které vykazují ztrátu k 31. 12. 2008, měla po celý rok vyrovnané hospodaření. Vzhledem k tomu, že však organizace musely provést zdanění odpisů, dostaly se po zaúčtování předpisu daně do ztráty.

Zřizované organizace v oblasti zdravotnictví v roce 2008 čerpaly z rozpočtu zřizovatele příspěvek na činnosti nehrzené ze systému zdravotního pojištění ve výši 204 641 000 Kč a jejich hospodaření skončilo zlepšeným hospodářským výsledkem. Ve výnosech organizací se ve srovnání s minulým obdobím promítly předepsané regulační poplatky.

Zdravotnická záchranná služba Jihočeského kraje čerpala z rozpočtu zřizovatele provozní příspěvek celkem ve výši 203 029 000 Kč. Stejně jako v předchozích obdobích byly z této hodnoty určeny 2 000 000 Kč na zajištění provozu protialkoholní záchranné stanice.

Psychiatrická léčebna Lnáře čerpala z rozpočtu zřizovatele provozní příspěvek v celkové schválené výši 1 612 000 Kč. Příspěvek zahrnoval částku 294 000 Kč na činnosti nehrzené ze systému veřejného zdravotního pojištění a částku 1 318 000 Kč na vybavení léčebny.



Stálá kancelář Jihočeského kraje v Bruselu v roce 2008

Rok 2008 byl pro Stálou kancelář Jihočeského kraje v Bruselu především ve znamení diskuse o budoucnosti politiky soudržnosti a také příprav na české předsednictví.

Již v září roku 2007 dala Evropská komise impuls k zahájení diskusí o podobě politiky soudržnosti po roce 2013. Na vydání Čtvrté zprávy o hospodářské a sociální soudržnosti navázala vyhlášením veřejných konzultací, v nichž mohly jednotlivé členské státy a jejich regiony předkládat Komisi svůj pohled na vývoje evropské regionální politiky. Stálá kancelář Jihočeského kraje vypracovala návrh dokumentu, jež byl později přijat jako společné stanovisko krajů České republiky. Naše zastoupení se také stalo členem neformální sítě regionálních zastoupení v Bruselu zaměřené na politiku soudržnosti. Kancelář se také podílela na několika vystoupeních na mezinárodních fórech k tomuto tématu. Tím Jihočeský kraj získal významné pozice pro prosazování svého pohledu na vývoj této důležité politiky EU.

V roce 2008 byla vydána tzv. Zelená kniha o územní soudržnosti. Jedná se o nově formulovaný princip v evropské regionální politice, který při vhodném definování může přinést zajímavé příležitosti Jihočeskému kraji, a to zejména v rozvoji příhraničních oblastí a vnitřních periférií regionu. Stálá kancelář Jihočeského kraje v Bruselu zpracovala návrh pozice Jihočeského kraje k tomuto dokumentu a začala připravovat iniciativu na vytvoření „EU strategie pro odstranění důsledků železné opony“.

Aktivity na poli evropské dopravní politiky přinesly ukončení projektu AB Landbridge a schválení navazujícího projektu

SONORA. Díky tomu se podařilo potvrdit význam silničních i železničních tras Eurokoridoru sever–jih pro transevropskou dopravu mezi Baltem a Jadranem. Stálá kancelář Jihočeského kraje se podílela na zpracování závěrečné zprávy projektu AB Landbridge a na uspořádání mezinárodní konference v Benátkách. Kromě toho se na jaře v Praze uskutečnila konzultace s viceprezidentem Evropské komise Jacquesem Barrotem ohledně dalšího postupu v realizaci konceptu Eurokoridor sever–jih.

V roce 2008 pokračovaly kontakty s regionem South-West of England, respektive se samosprávou county Cornwall ve Spojeném království. V červnu se uskutečnila studijní cesta zástupců Cornwall do Jihočeského kraje s cílem vyhodnotit možnost užší spolupráci při rozvoji regionálního letiště, podpoře výzkumu a inovací, civilním využití vojenského újezdu Boletice a vývoji velkých projektů v oblasti životního prostředí. Konkrétním výsledkem je mimo jiné zahájení projektu UNICREDS vedeného Combined Universities of Cornwall, do něhož se zapojily i Jihočeský kraj a Jihočeská univerzita.

Ve druhé polovině roku 2008 už aktivitám Stálé kanceláře Jihočeského kraje v Bruselu dominovala příprava příspěvku k doprovodnému programu českého předsednictví Radě Evropské unie. K nejvýznamnějším aktivitám připravovaným na první pololetí roku 2009 patřil projekt „Z jižních ČECH AŽ NA KONEC SVĚTA“, mezinárodní konference „20/5 let poté“, koordinace série seminářů regionálních zastoupení v Bruselu „CzechReg Days“ a podíl na organizaci neformální rady ministrů zahraničních věcí v Hluboké nad Vltavou.



V oblasti zajištění úkolů pro samosprávnou činnost byla rozhodujícím úkolem úřadu v roce 2008 činnost k zabezpečení krajských voleb a následně k zajištění plynulého předání a převzetí funkcí uvolněných zastupitelů a radních. Díky úsilí pracovníků krajského úřadu došlo k plynulému předání a převzetí funkcí bez větších obtíží.

Dalšími důležitými úkoly, které úřad v roce 2008 plnil, byly úkoly související s čerpáním prostředků z fondů a operačních programů EU. KÚ zejména zahájil administraci operačního programu Vzdělávání pro konkurenceschopnost a koordinoval postup při podávání žádostí kraje a jím zřizovaných a zakládaných organizací o granty z Regionálního operačního programu Jihozápad i dalších operačních programů. Byla vytvořena struktura pro předfinancování vlastních projektů a pro kofinancování vlastních i cizích projektů tak, aby se neopakovaly nedostatky z administrace SROP 2004–2006.

Značné úsilí věnoval úřad i administraci vlastních grantů kraje, byl zkušebně zaveden elektronický formulář žádostí.

Ke zvýšení kvality práce i úrovně úřadování byly v roce 2008 zavedeny v rámci úřadu nové systémy vzdělávání úředníků a hodnocení úředníků s dopadem do odměňování. Zavedení bylo celkem úspěšné, i když někteří vedoucí odborů systém podcenili. V roce 2009 a 2010 by se již výsledky aplikace obou nových systémů měly projevit.

Ke zvýšení transparentnosti úřadování byl zaveden systém on-line sledování darů a grantů přístupný veřejnosti na internetových stránkách a také centrální počítačová evidence smluv uzavřených Jihočeským krajem.

Pokračovalo vydávání Sborníků rozhodnutí KÚ ke sjednocování rozhodovací činnosti instančně podřízených úřadů.

Sledovalo se překračování lhůt v průběhu správních řízení ze strany odborů KÚ a na základě pravidelného hodnocení se stav na všech odborech zlepšil. Určité problémy s dodržováním lhůt dále přetrvávaly na oddělení stavebního řádu, které nebylo personálně plně obsazeno.

Celkový počet pracovníků se na KÚ nezvýšil i přesto, že v roce 2008 došlo k souběhu administrace grantových programů z období 2004–2006 a z nového období 2007–2013.

Úřad splnil i nové úkoly vyplývající z novely zákona O střetu zájmů a vedl evidenci hlášení nejen pro úředníky KÚ a zastupitele Jihočeského kraje, ale i pro více než 100 menších obcí na svém serveru.

Úřad zajišťoval i pravidelné porady s tajemníky MÚ obcí s rozšířenou působností a se starosty obcí a měst Jihočeského kraje.

Rozsáhlé úkoly plnil úřad i v oblasti územního plánování, zejména při zhotovování ÚS Šumava, ZÚR a připomínkování PÚR.

Ve srovnávacích mezikrajských hodnoceních se úřad dostal do první poloviny hodnocení ve všech zkoumaných kritériích.

Kontroly provedené ze strany nadřízených orgánů neodhalily v činnosti KÚ žádné závažné nedostatky.

Ze strany samosprávy nebyly k činnosti úřadu žádné připomínky.

JUDr. Luboš Průša
ředitel krajského úřadu

Na úseku rozpočtu a financování **ekonomický odbor** během ledna až března provedl finanční vypořádání kraje se všemi územně samosprávnými celky v působnosti Jihočeského kraje a současně s příslušnými ministerstvy, státními a Národním fondem. V tomto období byly rovněž zpracovány a ministerstvu financí předány podklady kraje pro návrh státního závěrečného účtu. Ve 2. čtvrtletí byla zajištěna příprava závěrečného účtu kraje projednaná zastupitelstvem kraje 24. 6. 2008. V průběhu 2. pololetí byl připraven ke schválení návrh rozpočtu Jihočeského kraje pro rok 2009. Plnění rozpočtu bylo prostřednictvím 916 rozpočtových opatření administrovaných ekonomickým odborem udržováno v požadovaném souladu tak, aby při akceptování věcných i metodických změn trvale odrážel realitu.

Na úseku přezkumu hospodaření obcí bylo v první polovině roku provedeno přezkoumání za rok 2007 těch územních celků, které o provedení požádaly kraj. Ve druhém pololetí roku 2008 zabezpečil ekonomický odbor dílčí přezkoumání hospodaření u vybraných územních celků jako přípravu pro přezkoumání za rok 2008. Dále byly prováděny i metodické dohlídky pro obce, které měly v hodnocení hospodaření za rok 2007 uvedeny opakované chyby a nedostatky.

Na úseku výkaznictví byla zpracována účetní a rozpočtová data za 623 obcí a 50 dobrovolných svazků obcí v Jihočeském kraji (z toho 45 organizací provozuje hospodářskou činnost), dále za 643 příspěvkových organizací a v neposlední řadě za vlastní Jihočeský kraj – krajský úřad. Toto vše obnášelo administraci 8076 finančních výkazů, 13 280 účetních výkazů a 8076 analytických předvah. V souvislosti se zákonem č. 302/2008 Sb., který je nejrozsáhlejší novelizací zákona č. 235/2004 Sb., o DPH, byl s platností od 1. ledna 2009 zpracován metodický pokyn MP/73/OEKO Účtování a evidence DPH jako významná metodická pomoc ve vztahu k obcím a DSO.

Na úseku účetnictví tvořila největší účetní agendu grantová a dotační politika (15 876 účetních dokladů). Dalšími významnými agendami byly předepsané a nepředepsané příjmy (12 178 účetních dokladů), hotovostní platby (7043 účetních dokladů) a platby na běžný provoz (6888 účetních dokladů).

Odbor kancelář hejtmána zajišťoval především servis zastupitelům Jihočeského kraje a ve spolupráci s ostatními odbory napomáhal, aby rozhodnutí, která orgány kraje přijaly, byla uvedena do života kraje. V oblasti vnějších vztahů, zahraniční spolupráce a marketingu příslušné oddělení připravilo či se podílelo na přípravě více než 70 akcí s příhraničním významem.

Do kraje mimo jiné zavítali velvyslanci, politici či další významné osobnosti ze Slovinska, Srbska, Litvy, Rumunska, Bulharska, Švédska, Číny, Kubu, USA a také předsedkyně vlády Moldávie. Oddělení rovněž zajistilo a spoluorganizovalo úspěšné prezentace Jihočeského kraje na Veletruhu tří zemí v Pasově, Den Jihočeského kraje na výstavě Země živitelka, prezentaci na Slovensku či Den otevřených dveří krajského úřadu. V oblasti krizového řízení dané oddělení kromě jiného v souvislosti se zpracováním a aktualizací dokumentace ke krizové připravenosti Jihočeského kraje zpracovalo ucelenou dokumentaci pro obce k provádění regulačních opatření za krizových stavů. Zpracovalo rovněž nový Pandemický plán kraje a aktualizovalo Vnější havarijní plán Jaderné elektrárny Temelín na základě vyhodnocení cvičení Zóna 2007 z října loňského roku. V průběhu letošního roku se oddělení krizového řízení zapojilo do přípravy cvičení Zóna 2008 na Jaderné elektrárně Dukovany. Administrovalo grantový program a dotace jak ze státního rozpočtu, tak především z rozpočtu kraje k vybavení jednotek požární ochrany obcí. Z finančních prostředků kraje bylo rozděleno 27 787 000 korun (investiční dotace 9 180 361 Kč, neinvestiční 18 606 639 Kč). Oddělení informací a styku s veřejností udržovalo stejně jako v předchozích letech trvalý kontakt s krajskými i celostátními sdělovacími prostředky, připravilo přes tři sta tiskových zpráv a organizovalo pravidelné tiskové konference pro jednání Rady Jihočeského kraje a tématické tiskové konference. V roce 2008 bylo oddělení doručeno 50 žádostí o poskytnutí informace dle zákona č. 106/1999 Sb., o svobodném přístupu k informacím. Z tohoto počtu byla vydána tři rozhodnutí o odmítnutí žádosti.

Samostatné **oddělení interního auditu a kontroly** vykonalo během roku tři audity se zaměřením na systém administrace grantových schémat a rámci Společného regionálního operačního programu a Operačního programu Vzdělávání pro konkurenceschopnost financovaných ze strukturálních fondů. Cílem těchto auditů bylo prověřit nastavení administrace, finančního řízení a kontroly těchto programů. Audity evropských programů jsou součástí systému finanční kontroly v rámci implementační struktury řízení programů a mají na každé řídicí úrovni podstatu ujištění o správnosti postupů při čerpání prostředků z fondů EU. O případných nedostacích jsou informovány řídicí orgány, které jsou garantem správnosti realizace evropských programů. Dále se uskutečnil audit autoprovozu Krajského úřadu Jihočeského kraje se záměrem ověřit využití a hospodárnost provozu služebních vozidel.

Oddělení provedlo osm kontrol hospodaření zřízených příspěvkových organizací a podílelo se na dalších kontrolách projektů podpořených v rámci evropských programů i z krajského rozpočtu. Z výsledků kontrol je nadále zřejmé, že kontrolní činnost je nezbytnou součástí finančního řízení a podílí se na odhalování nedostatků při nakládání s veřejnými prostředky u zřizovaných organizací i při realizaci projektů a vyúčtování poskytnutých finančních podpor.

Interní auditoři též přispěli ke zkvalitnění systému řízení úřadu formou metodické a konzultační činnosti v oblasti finančního řízení a kontroly, hospodaření s veřejnými prostředky a nakládání s majetkem kraje.

V roce 2008 **odbor legislativy a vnitřních věcí** běžně plnil úkoly vyplývající z jeho působnosti na krajském úřadu.

V oblasti samostatné působnosti odbor zajišťoval právní servis podle požadavků orgánů kraje a odborů krajského úřadu. Jednalo se zejména o posuzování návrhů smluv uzavíraných krajem, právní aspekty činnosti orgánů kraje a příspěvkových organizací a obchodních společností zřízených a založených krajem, posuzování vhodnosti a úpravy vnitřních předpisů kraje v souladu s obecně závaznými právními předpisy a poskytování konzultací a právní pomoci ostatním odborům krajského úřadu.

V oblasti přenesené působnosti odbor průběžně plnil úkoly vyplývající z jednotlivých agend státní správy v jeho působnosti. V agendě matriční a státoobčanské bylo např. v průběhu roku vydáno 9950 osvědčení o státním občanství, kontroloval se výkon matriční agendy na 22 matričních úřadech obcí v kraji a bezchybně byly zajištěny další úkony do této agendy náležející. V ostatních agendách, evidence obyvatel, řízení o přestupcích, veřejných sbírek, ověřování podpisů a listin, registrace zájmových sdružení právnických osob, dozoru nad dodržováním zákonnosti obcemi v přenesené působnosti a dalších, byla činnost odboru na standardní úrovni. Odbor řešil např. 90 případů odvolání proti rozhodnutí správních orgánů v prvním stupni, vydal potřebné doklady pro uskutečnění 21 veřejných sbírek organizovaných subjekty na území kraje a provedl 38 kontrol průběhu veřejných sbírek, vydal 157 osvědčení o splnění odborných předpokladů strážníků obecní policie, provedl 114 kontrol výkonu státní správy v přenesené působnosti obcí v oblastech náležejících do působnosti odboru a 81 kontrol ve volebních místnostech během voleb do zastupitelstva kraje. Odbor se výraznou měrou rovněž podílel na metodickém a organizačním zajištění voleb do zastupitelstva

kraje konaných 17. a 18.10. 2008. V rámci metodické pomoci obcím odbor poskytoval konzultace podle jejich požadavků v různých oblastech činnosti.

Odbor kancelář ředitele zajišťoval personální agendu v rámci radou kraje schváleného konečného celkového počtu 480 zaměstnanců zařazených v krajském úřadu a 23 zaměstnanců pro administraci fondů EU. Na obsazení míst úředníků vyhlásil 60 výběrových řízení, do kterých se přihlásilo celkem 471 uchazečů.

Jako akreditovaná instituce čtyřikrát uspořádal vzdělávací program „Vstupní vzdělávání pro úředníky územních samosprávných celků“, který absolvovalo 90 úředníků kraje a obcí. Zorganizoval šest seminářů určených pro úředníky krajského i obecních úřadů. Při zajišťování praxí studentů pokračovala spolupráce s Jihočeskou univerzitou a Vysokou školou evropských a regionálních studií v Českých Budějovicích.

V souladu se zákonem o střetu zájmů byl zřízen registr oznámení, do kterého bylo uloženo celkem 71 oznámení veřejných funkcionářů Jihočeského kraje o jiných vykonávaných činnostech, majetku nabytém v průběhu výkonu funkce, příjmech, darech a závazcích. Registr je s účinností od 1. 7. 2008 veden v listinné i elektronické podobě s možností dálkového přístupu.

Kancelář ředitele spravovala úřední desku úřadu, na které společně s internetovými stránkami kraje zveřejnila na 716 dokumentů. Nadále zabezpečovala chod recepce ve dvou budovách krajského úřadu. Evidovala 328 přijatých stížností a 14 petic.

Odbor regionálního rozvoje, stavebního řádu, územního plánování a investic na oddělení územního plánování provedl v roce 2008 kompletní inventuru stavu území Jihočeského kraje v měřítku 1:10 000, od sesuvných území přes kvalitu vody až po intenzitu dopravy a pořídil SWOT analýzu k 10 tématům od geologie po hospodářství, kdy výstupem této práce jsou problémy k řešení v Zásadách územního rozvoje Jihočeského kraje. Oddělení zapracovalo územně analytické podklady kraje a územní plány do geografického informačního systému kraje. Pořízení zmíněných územně analytických podkladů kraje k 16. 9. 2008, kdy je úspěšně projednalo Zastupitelstvo Jihočeského kraje, jako první mezi kraji v ČR, lze považovat za úspěch a tyto ÚAP vystavené na webu Jihočeského kraje, čtvrtletně aktualizované, jsou ulehčením pro obce i projektanty v oblasti územního plánování. Oddělení také administruje grant na podporu tvorby ÚAP obcí s rozšířenou

působností, kdy v roce 2008 bylo rozděleno 455 175 Kč. Oddělení dále pořizovalo ZÚR v měřítku 1: 50 000, územní studie tzv. specifických oblastí, kde se na těchto územích nacházejí nevyváženosti mezi přírodními, kulturními a civilizačními hodnotami. Oddělení se také zapojilo do mezinárodního projektu LABEL – adaptace záplavových rizik v povodí řeky Labe v rámci cíle 3 Nadnárodní spolupráce Střední Evropa. V roce 2008 byly rozděleny 3 968 913 Kč mezi 36 obcí Jihočeského kraje v rámci administrování grantu na podporu tvorby územních a regulačních plánů obcí v rámci administrace krajského grantu na podporu územních plánů obcí.

Oddělení stavebního řádu obdrželo v roce 2008 celkem 1405 podání, přičemž bylo vydáno celkem 411 správních rozhodnutí a usnesení.

Oddělení regionálního rozvoje analyzovalo a hodnotilo úroveň územního obvodu kraje, vyhodnocovalo územní disparity hospodářského a sociálního rozvoje kraje a vypracovávalo návrhy dlouhodobých koncepcí a strategií. Vypracovalo a předložilo zastupitelstvu Program rozvoje Jihočeského kraje, po jeho schválení vypracovalo Realizační dokument Programu rozvoje Jihočeského kraje a podílelo se na jeho realizaci. Prioritou je zde podpora malého a středního podnikání, venkova, vědy a výzkumu či úspor energií. Jihočeský kraj podporuje oblast podnikání celou řadou grantových programů: Programem zvýhodněných regionálních úvěrů pro drobné a malé podnikatele v Jihočeském kraji, GP rozvoj malých podnikatelů ve vybraných oblastech a Programem obnovy venkova.

Oddělení veřejných zakázek, investic a řízení projektů zajistilo v roce 2008 podání 17 žádostí do Operačního programu Životní prostředí na zateplení škol a školských zařízení, projektovou přípravu studií a projekt pro územní řízení na novostavbu Domova pro seniory Bechyně v hodnotě dva miliony Kč a další na školská, sociální a kulturní zařízení. Dále byly provedeny rekonstrukce a opravy škol, sociálních a kulturních zařízení v celkové hodnotě 400 milionů Kč. Nově bylo zadáno 135 veřejných zakázek v hodnotě 530 milionů Kč, které byly z větší části realizovány v roce 2008.

V oblasti výkonu samosprávy a státní správy obdržel **odbor dopravy silničního hospodářství** celkem 9988 podání. Z tohoto počtu bylo 1676 podnětů k zahájení správního řízení ukončených rozhodnutím. Dále z těchto podání bylo 60 odvolání proti těmto rozhodnutím. Rozhodnutím o uložení pokuty

bylo ukončeno celkem 671 správních řízení s tím, že celková výše vyměřených pokut dosáhla částky 11 324 606 Kč. Dále byly vyměřeny a uhrazeny správní poplatky ve výši 970 850 Kč. Investiční činnost odboru byla zaměřena stejně jako v předchozích letech zejména na opravy mostů a silnic II. a III. třídy. Celkové finanční náklady na tyto stavby dosáhly částky 1,05 miliardy Kč. Celkem bylo opraveno v roce 2008 345 km silnic II. a III. třídy.

Odbor grantů a evropské integrace administroval programy přeshraniční spolupráce Česká republika – Rakousko a Česká republika – Bavorsko a také tzv. Maticí projektů a Zásobník projektů.

Pokud se týká administrace programů přeshraniční spolupráce „Cíl Evropská územní spolupráce Rakousko – Česká republika 2007–2013“ a „Cíl 3 Česká republika – Svobodný stát Bavorsko 2007–2013“, monitorovací výbor programu přeshraniční spolupráce ČR–Rakousko schválil v roce 2008 31 projektů s partnery z Jihočeského kraje. Podpora pro jihočeské subjekty přitom dosáhla 11,5 milionu EUR. V programu přeshraniční spolupráce ČR–Bavorsko schválil monitorovací výbor 15 projektů s partnery z Jihočeského kraje a podpora pro jihočeské subjekty byla 4,5 milionu EUR.

U tzv. Maticí projektů se sledují projekty čerpající prostředky z EU, které jsou kofinancovány nebo předfinancovány z rozpočtu kraje, v Zásobníku jsou pak evidovány všechny projekty kraje, jím zřizovaných organizací a společností s majetkovou účastí kraje, které se chtějí ucházet o peníze z EU. V roce 2008 bylo příspěvkovým organizacím Jihočeského kraje, společně s majetkovou účastí kraje a cizím subjektům v rámci individuálních projektů spolufinancovaných z fondů EU v Jihočeském kraji poskytnuto na kofinancování 18 projektů 36,1 milionu Kč. Dále Jihočeský kraj realizoval 29 vlastních projektů spolufinancovaných z fondů EU, na jejich kofinancování vynaložil 25,4 milionu Kč.

Jihočeský kraj v programovacím období 2004–2006 vyhlásil šest výzev v rámci Společného regionálního operačního programu, ve kterých administroval celkem sedm grantových schémat s finanční alokací 499,5 milionu Kč. V této sumě je zahrnuta jak dotace ze strukturálních fondů (ERDF, ESF), tak i nemalé kofinancování z rozpočtu Jihočeského kraje, státního rozpočtu, obecních a soukromých zdrojů. Administrace tohoto programu byla v roce 2008 odborem ukončena.

Ve stejném období administroval odbor Grantové schéma CZ.04.1.03/3.3.03 OP RLZ „Rozvoj kapacit dalšího profesního vzdělávání“, ve kterém bylo ve třech výzvách podpořeno 28 projektů v celkové částce 52 milionů Kč.

V rámci Finančních mechanismů EHP/Norsko administruje odbor také Program CZ 0043 „Rozvoj Jihočeského kraje v oblasti školství, kulturního a historického dědictví a podpora programů pro děti se specifickými problémy“ s celkovou alokací 32 milionů Kč.

V roce 2008 se také uskutečnila první výzva v rámci Operačního programu Vzdělávání pro konkurenceschopnost, který je programem z nového programovacího období 2007–2013, a to ve třech oblastech podpory v 1. prioritní ose, kde je Jihočeský kraj zprostředkujícím subjektem. K realizaci, která bude zahájena v roce 2009, bylo vybráno 49 projektů v celkové výši 142,7 milionu Kč.

Pro odbor školství, mládeže a tělovýchovy představoval rok 2008 směřování k ustálení optimální nabídky studijních a učebních oborů v souladu s požadavky trhu práce. V souvislosti s tím byly schváleny v orgánech kraje některé nové učební obory v nabídce s účinností od 1. 9. 2009.

Jihočeský kraj byl po celý rok 2008 zřizovatelem celkem 139 škol a školských zařízení, z nichž některé vykazují nadregionální dopad v oblasti výchovy a vzdělávání, a to i pro děti, žáky a studenty z jiných krajů republiky.

V září 2008 nastoupilo do středních škol 30 500 žáků, tedy o něco méně než v roce předchozím. Propad demografické křivky se však v segmentu středního školství projevuje razantněji až v dalších letech, přesto i v roce 2008 se odbor školství, mládeže a tělovýchovy aktivně připravoval na tuto skutečnost.

Rok 2008 byl rokem, kdy v oblasti školství, mládeže, tělovýchovy a sportu se podařilo zajistit zásadní funkce těchto oblastí odpovídajícími finančními prostředky. I přes nárůst cen energií a ostatních komodit rozpočet na provoz škol a školských zařízení udržel solidní úroveň jejich chodu. Rok 2008 byl především velmi úspěšným rokem z hlediska účasti škol jak v Regionálním operačním programu, tak i v Operačním programu Životní prostředí, v Operačním programu Vzdělávání pro konkurenceschopnost (OPVK) a také v grantových programech kraje vyhlášených v rámci Akčního plánu Programu rozvoje kraje.

Začíná i období, kdy se střední školy musí v souladu s platnou legislativou v letech 2009–2012 postupně vyrovnat a také zavést systém výuky podle školních vzdělávacích programů. Střední školy se na tuto situaci průběžně připravují a věří, že bude mít pozitivní vliv na nejvýznamnější aktéry ve školách, tedy na žáky a pedagogy. Právě k těmto krokům využívají finanční prostředky v rámci OPVK.

Projektová činnost škol přispěje v případě úspěšného podání projektu ke zkvalitnění podmínek vzdělávání, oblasti volnočasových aktivit a sportu, stejně tak jako i k rozvoji nových znalostí a kompetencí pedagogických pracovníků školy.

Odbor sociálních služeb a zdravotnictví začal od druhého pololetí roku vykonávat inspekce poskytování sociálních služeb u registrovaných poskytovatelů. Ze sedmi inspekcí splnil standardy kvality pouze jeden z nich.

Od října do prosince pracoval projektový tým na přípravě podmínek pro vyhlášení veřejných zakázek na zajištění vybraných sociálních služeb na území Jihočeského kraje. Současně docházelo k upřesňování podmínek realizace individuálního projektu ze strany řídicího orgánu OP LZZ (MP), neboť se v té době jednalo o inovativní přístup k zajištění financování tohoto druhu služeb.

Prevence kriminality a agenda s ní spojená zaznamenala v roce 2008 největší změnu v organizaci práce příslušného oddělení, neboť v tomto roce Jihočeský kraj přistoupil do systému prevence kriminality ČR (popsaný v usnesení vlády č. 1150/2008) a usnesením č. 29/2008/ZK-2 ze dne 22. 12. 2008 schválil Koncepti prevence kriminality Jihočeského kraje na období 2009–2011.

V rámci osvěty pořádal odbor pravidelné „Dny otevřených dveří“ (dále jen DOD) pro osvojitelské a pěstounské rodiny. Konaly se každé první pondělí v měsíci na pracovišti náhradní rodinné péče. Pravidelné DOD si našly své příznivce, a to jak z rodin, které už mají svěřené děti do výchovy, tak u tzv. žadatelů o náhradní rodinnou péči, kteří na „své“ dítě ještě čekají, ale i u nových zájemců o náhradní rodinnou péči. Návštěvnost DOD tak potvrzuje potřebnost a smysluplnost dalšího pořádání těchto aktivit.

Odbor životního prostředí, zemědělství a lesnictví pokračoval se společností EKO-KOM, a.s., v pilotním projektu, který byl úspěšně odstartován v roce 2005 a jehož cílem je vytvo-

řít funkční a efektivní systém odděleného sběru využitelných složek komunálních a obalových odpadů, který umožní naplnit cíle stanovené Plánem odpadového hospodářství Jihočeského kraje. Ve výši čtyř milionů korun tento projekt financovala zmíněná společnost. Jihočeský kraj se na projektu podílel částkou 1,5 milionu Kč.

Byla zpracována, Řídícím výborem projednána a Radou Jihočeského kraje schválena návrhová část Koncepce ochrany přírody a krajiny Jihočeského kraje.

Zastupitelstvo Jihočeského kraje schválilo dvě změny Plánu rozvoje vodovodů a kanalizací Jihočeského kraje.

Při výkonu státní správy odbor vydal 1461 prvoinstančních rozhodnutí ve správním řízení. Co do četnosti byla největší frekvence u oddělení ochrany ovzduší (491), lesního hospodářství a zemědělství (316), odpadového hospodářství (219) a vodního hospodářství (202). Na úseku integrované prevence začala první fáze přezkumů plnění závazných podmínek integrovaných povolení a bylo vydáno 105 rozhodnutí. Ve druhém stupni rozhodoval o 118 odvoláních proti rozhodnutí orgánů obcí a provedl 16 přezkumných řízení. Největší počet odvolacích řízení vyřizovalo oddělení lesního hospodářství a zemědělství (41), oddělení ochrany přírody a krajiny (38) a oddělení vodního hospodářství (35). Kromě takto vydaných rozhodnutí v prvním a druhém stupni bylo vydáno přes 5000 jiných opatření podle jednotlivých složkových zákonů na úseku ŽP, zemědělství a lesnictví, na které se nevztahují obecné předpisy o správním řízení (vyjádření, stanoviska, souhlasy, výjimky, závěry zjišťovacího řízení, dotační dopisy apod.).

Odbor kultury, památkové péče a cestovního ruchu prezentoval Jihočeský kraj na domácích a zahraničních veletrzích cestovního ruchu a organizoval jednak prezentace v zahraničí, jednak prezentace v tuzemsku pro zahraniční touroperátory a novináře. K výročí narození Karla Klostermanna se realizoval projekt „Koordinace a realizace Roku Karla Klostermanna“, který obsahoval řadu aktivit k 260. výročí narození tohoto spisovatele Šumavy (tiskové konference, filmový dokument, přednášky, besedy, tematické výlety a další).

V rámci programu INTERREG IIIA ČR – Rakousko byla zahájena 2. etapa projektu „Přehraniční systém značení turistických cílů“, která bude ukončena v červnu roku 2009. S podporou Evropského fondu pro regionální rozvoj (ROP NUTS II Jihozápad) byly zahájeny projekty zaměřené na propagaci Jihočeského

kraje: „Zahraniční prezentace v cestovním ruchu – veletrhy cestovního ruchu, prezentační akce“ (zahájený v lednu 2008, ukončen bude v prosinci 2010) a projekt „HIC – propagace v rámci ČR“ – reklamní spoty vysílané ve vybraných lokalitách na velkoplošných obrazovkách“, zahájený v lednu 2008 s plánovaným ukončením v září 2009.

Rok 2008 byl klíčovým rokem nejen z hlediska dokončení velkých investic, ale i přípravy a realizace některých výstavních projektů. V tomto roce zabezpečilo oddělení zřízovaných organizací ve spolupráci s jejich řediteli dokončení investičních akcí Jihočeského muzea v Českých Budějovicích (rekonstrukce Schneiderovy vily) a ZOO Ohrada Hluboká nad Vltavou (vybudování nových expozic). Pracovníci oddělení se podíleli na přípravě a realizaci výstavního projektu Šumava Karla Klostermanna – příběh šumavské podmalby v Jihočeském muzeu, který je co do rozsahu projektem přesahujícím hranice Jihočeského kraje. Podíleli se i na přípravě a organizaci Mezinárodního dřevosochařského symposia na Tvrzi Žumberk u Nových Hradů, kterého se zúčastnili dřevosochaři z Itálie, Rakouska, Litvy, Lotyšska, Ukrajiny, Slovenska, České republiky.

Oddělení památkové péče vydalo v roce 2008 v rámci výkonu státní správy na úseku státní památkové péče 150 správních rozhodnutí či závazných stanovisek. V důsledku novely č. 307/2008 Sb., která novelizovala zákon č. 20/1987 Sb., o státní památkové péči, se rozšířila jeho pracovní náplň o agendu vyplývající z ustanovení § 18 týkající se přemístování kulturních památek, další nárůst agendy přineslo prohlášení dalších kulturních památek na území kraje za národní kulturní památky (zámek Orlík, klášter premonstrátů v Milevsku a vodní mlýn v Hoslovicích).

V roce 2008 čekala **živnostenské úřady** velká změna v podobě rozsáhlé novely živnostenského zákona, která měla zjednodušit podnikatelům vstup do podnikání. Touto novelou došlo ke zrušení místní příslušnosti živnostenských úřadů a ke sloučení 125 živností ohlašovacích volných do jedné volné živnosti s předmětem podnikání „Výroba, obchod a služby neuvedené v přílohách 1 až 3 živnostenského zákona“. Zároveň došlo i ke sloučení jednotlivých druhů živností, např. původně vykonávaná silniční motorová doprava nákladní, silniční motorová doprava osobní a taxislužba byly sloučeny pod jednu koncesovanou živnost. Podnikatelským subjektům již dále obecní živnostenské úřady nevydávají živnostenské listy a koncesní listiny, nýbrž výpisy ze živnostenského rejstříku. Došlo rovněž k podstatné změně ve vybírání správních

poplatků, a to ve prospěch podnikatelských subjektů. V rámci novely živnostenského zákona proto provedl **odbor krajský živnostenský úřad** od září do listopadu 2008 metodickou činnost u všech 17 pověřených obecních živnostenských úřadů tak, aby při uskutečňování novely nedocházelo k chybným postupům.

V oblasti vedených správních řízení rozhodoval krajský živnostenský úřad jako odvolací orgán zejména o rozhodnutích obecních živnostenských úřadů, kterými byla zrušena živnostenská oprávnění podnikatelským subjektům z důvodu neplnění závazků vůči státu. V několika případech se podařilo při jednáních s podnikateli vyřešit závazek vůči státu a řízení zastavit.

U svěřené dozorové činnosti zákonem o regulaci reklamy se krajský živnostenský úřad v terénu zaměřil na účinky, vyplývající z novely tohoto zákona, která vstoupila v platnost počátkem roku 2008. Pracovníci odboru provedli celkem 87 kontrol. V porovnání s rokem 2007 se snížil počet uložených sankcí více než o polovinu. Nadále se krajský živnostenský úřad v příštím období bude zaměřovat na zamezování provozování nekalých obchodních praktik podnikateli.

V oblasti cenové kontroly se krajský živnostenský úřad na základě instrukce ministerstva průmyslu a obchodu, odboru živností, zaměřil především na cenové kontroly v provozovnách podnikatelů – autobazarech. Z celkového počtu 65 provedených cenových kontrol byla téměř polovina směřována do této oblasti podnikání. Je potěšující, že cenové kontroly v Jihočeském kraji na tomto úseku nezjistily nedostatky. V další činnosti realizoval v celém rozsahu krajský živnostenský úřad požadavek ministerstva financí na analýzu trhu v oblasti poskytování pohřebních služeb.

V průběhu roku 2008 dokončil **odbor informatiky** v rámci projektu „Jednotného registru dotací a finančních darů Jihočeského kraje“ ve spolupráci s externími společnostmi tvorbu otevřeného rozhraní mezi softwarovými aplikacemi třetích stran sloužících primárně k evidenci dotačních titulů kraje s informačním systémem GINIS.

V polovině roku zajistil softwarové řešení povinností uložených evidenčním orgánům zákonem č. 159/2006 Sb., o střetu zájmů, a to nejen pro krajský úřad, ale jeho prostřednictvím i pro další obce ve správním obvodu Jihočeského kraje. Možnost zajištění povinností vyplývajících ze zákona o střetu zájmů prostřednictvím Jihočeského kraje v současné době využívá přes 130 obcí kraje a další se stále hlásí.

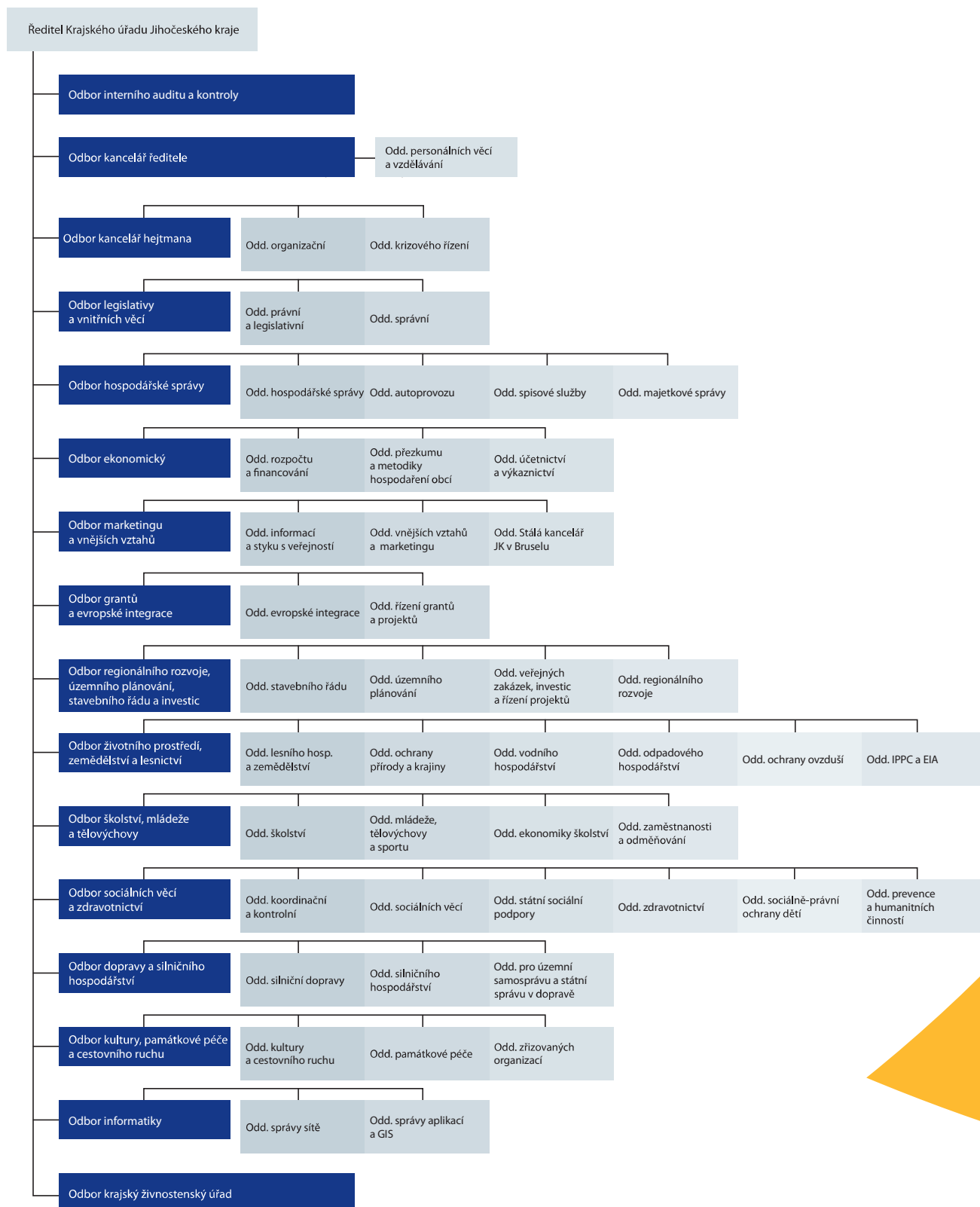
Ve spolupráci s externími společnostmi byla zahájena aktualizace ortofotomapy Jihočeského kraje v rozlišení 20 cm/pixel. Snímkování části území Jihočeského kraje je realizováno i ve viditelném a infračerveném spektru. Letecký nálet byl ukončen v polovině září. Uživatelé tohoto díla budou mimo jiné i obce Jihočeského kraje.

V závěru roku pak odbor zajistil kompletní výměnu všech CRT monitorů na krajském úřadu za LCD monitory a pořízení notebooků pro členy Zastupitelstva Jihočeského kraje, kteří o ně projeví zájem. V tomto případě se jedná o první krok směrem k novému systému tvorby, schvalování a distribuci podkladových materiálů pro jednání samosprávných orgánů kraje.

Odbor hospodářské správy zajišťoval provoz a materiálně technické zabezpečení pro areály krajského úřadu, které představují asi 22 000 m² podlahových ploch a 310 kanceláří. Vedle toho zajišťoval evidenci, správu a údržbu nemovitého a movitého majetku v celkové hodnotě téměř 1,315 miliardy Kč.

Odbor přijal a odbavil téměř 250 tisíc písemností, tiskovin, denního tisku a balíků. Vedle toho vyhotovil skoro jeden milion kopií a 100 tisíc barevných kopií pro potřeby samosprávy a krajského úřadu. Na kopírkách umístěných na jednotlivých odborech, které jsou udržovány a spravovány oddělením spisové služby, bylo vyhotoveno téměř 1,2 milionu kopií.

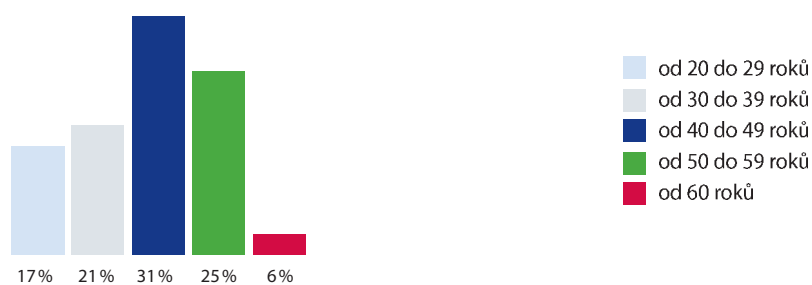
Struktura Krajského úřadu Jihočeského kraje



Věková struktura zaměstnanců KÚ k 31. 12. 2008; celkem 486 zaměstnanců

skupina	muži	ženy	celkem	procento
od 20 do 29 roků	15	68	83	17
od 30 do 39 roků	39	63	102	21
od 40 do 49 roků	48	103	151	31
od 50 do 59 roků	37	86	123	25
od 60 roků	17	10	27	6
Celkem	156	330	486	

Věková struktura zaměstnanců KÚ k 31. 12. 2008



Věková struktura zaměstnanců KÚ podle pohlaví – muži



Věková struktura zaměstnanců KÚ podle pohlaví – ženy



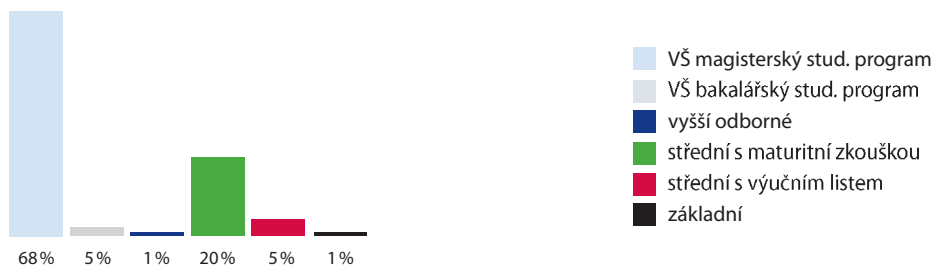
Vzdělání zaměstnanců KÚ k 31. 12. 2008; celkem 486 zaměstnanců

skupina	muži	ženy	celkem	procento
VŠ magisterský stud. program	106	144	250	51
VŠ bakalářský stud. program	8	21	29	6
vyšší odborné	2	5	7	1
střední s maturitní zkouškou	31	157	188	39
střední s výučním listem	8	0	8	2
střední	0	3	3	1
základní	1	0	1	0
Celkem	156	330	486	

Vzdělanostní struktura zaměstnanců KÚ k 31. 12. 2008



Vzdělanostní struktura zaměstnanců KÚ podle pohlaví – muži



Vzdělanostní struktura zaměstnanců KÚ podle pohlaví – ženy



Školy a školská zařízení

Okres České Budějovice

Dětský domov a Školní jídelna, Boršov nad Vltavou, Na Planýrce 168
 Domov mládeže a Školní jídelna, České Budějovice, Holečkova 2
 Domov mládeže a Školní jídelna, České Budějovice, U Hvízdala 4
 Dům dětí a mládeže, České Budějovice, U Zimního stadionu 1
 Gymnázium J. V. Jirsíka, České Budějovice, Fráni Šrámka 23
 Gymnázium, České Budějovice, Česká 64
 Gymnázium, České Budějovice, Jírovcova 8
 Gymnázium, Trhové Sviny, Školní 995
 Gymnázium, Týn nad Vltavou, Havlíčkova 13
 Střední škola a Vyšší odborná škola cestovního ruchu, České Budějovice, Senovážné náměstí 12
 Střední odborná škola elektrotechnická, Centrum odborné přípravy, Hluboká nad Vltavou, Zvolenovská 537
 Střední škola obchodní, České Budějovice, Husova 9
 Střední škola obchodu, služeb a podnikání a Vyšší odborná škola, České Budějovice, Kněžskodvorská 33/A
 Integrovaná střední škola stavební, České Budějovice, Nerudova 59
 Střední odborná škola a Střední odborné učiliště, Hněvkovice 1
 Konzervatoř, České Budějovice, Kanovnická 22
 Obchodní akademie, České Budějovice, Husova 1
 Pedagogicko-psychologická poradna, České Budějovice, Nerudova 59
 Mateřská škola pro zrakově postižené, České Budějovice, Zachariášova 5
 Základní škola logopedická, Týn nad Vltavou, Sakařova 342
 Mateřská škola, Základní škola a Praktická škola, České Budějovice, Štítného 3
 Gymnázium olympijských nadějí, České Budějovice, Nerudova 9
 Zařízení pro další vzdělávání pedagogických pracovníků a Středisko služeb školám, České Budějovice, Nemanická 7
 Střední odborná škola a Střední odborné učiliště, Trhové Sviny, Školní 709
 Střední odborná škola veterinární, mechanizační a zahradnická a Jazyková škola s právem státní jazykové zkoušky, České Budějovice, Rudolfovska 92
 Vyšší odborná škola, Střední průmyslová škola automobilní a technická, České Budějovice, Skuherského 3
 Střední odborné učiliště, Lišov, tř. 5. května 3
 Střední průmyslová škola stavební, České Budějovice, Resslerova 2
 Střední průmyslová škola strojní a elektrotechnická, České Budějovice, Dukelská 13
 Střední zdravotnická škola a Vyšší odborná škola zdravotnická, České Budějovice, Husova 3
 Základní umělecká škola B. Jeremiáše, České Budějovice, Otakarova 43
 Základní umělecká škola, České Budějovice, Piaristické nám. 1
 Základní umělecká škola, Trhové Sviny, Sokolská 1052
 Základní škola a Praktická škola, Trhové Sviny, Nové Město 228

Okres Český Krumlov

Dětský domov, Základní škola a Školní jídelna, Horní Planá, Sídliště Míru 40
 Dům dětí a mládeže, Český Krumlov, Linecká 67
 Dům dětí a mládeže, Kaplice, Omlenická 436
 Gymnázium, Český Krumlov, Chvalšinská 112
 Střední odborná škola strojní a elektrotechnická, Velešín, U Hřiště 527
 Gymnázium, Střední odborná škola ekonomická a Střední odborné učiliště, Kaplice, Pohorská 86
 Základní škola a Praktická škola, Kaplice, Omlenická 436
 Střední uměleckoprůmyslová škola sv. Anežky České, Český Krumlov, Tavírna 109
 Střední odborná škola zdravotnická a Střední odborné učiliště, Český Krumlov, Tavírna 342
 Základní umělecká škola, Český Krumlov, Kostelní 162
 Základní umělecká škola, Kaplice, Linecká 2
 Základní umělecká škola, Velešín, U Hřiště 527
 Základní škola, Český Krumlov, Kaplická 151
 Základní škola praktická, Loučovice 51

Přehled zřizovaných organizací Jihočeského kraje k 31. 12. 2008

Okres Jindřichův Hradec

Dům dětí a mládeže, Jindřichův Hradec, Růžová 10
 Gymnázium Vítězslava Nováka, Jindřichův Hradec, Husova 333
 Gymnázium, Dačice, Boženy Němcové 213
 Gymnázium, Třeboň, Na Sadech 308
 Střední škola technická a obchodní, Dačice, Strojírenská 304
 Střední škola, České Velenice, Revoluční 220
 Obchodní akademie T. G. Masaryka a Jazyková škola s právem státní jazykové zkoušky, Jindřichův Hradec, Husova 156
 Obchodní akademie, Třeboň, Táboritá 688
 Základní škola, Dačice, Neulingerova 108
 Střední odborná škola a Střední odborné učiliště, Jindřichův Hradec, Jáchymova 478
 Střední odborné učiliště rybářské, Třeboň, Táboritá 941
 Střední odborné učiliště zemědělské a služeb, Dačice, nám. Republiky 86
 Střední odborná škola a Střední odborné učiliště, Třeboň, Vrchlického 567
 Střední zdravotnická škola, Jindřichův Hradec, Klášterská 77/II
 Základní umělecká škola Vítězslava Nováka, Jindřichův Hradec, Janderova 165/II.
 Základní umělecká škola, Dačice, Antonínská 93/II
 Základní umělecká škola, Třeboň, Hradební 24
 Mateřská škola, Základní škola a Praktická škola, Jindřichův Hradec, Jarošovská 1125/II
 Základní škola praktická, Třeboň, Jiráskova 3

Okres Strakonice

Dětský domov, Základní škola, Školní jídelna a Školní družina, Volyně, Školní 319
 Dům dětí a mládeže, Blatná, Palackého 652
 Dům dětí a mládeže, Strakonice, Na Ohradě 417
 Gymnázium, Strakonice, Máchova 174
 Základní škola a Mateřská škola, Strakonice, Plánkova 430
 Střední škola a Jazyková škola s právem státní jazykové zkoušky, Volyně, Lidická 135
 Střední odborná škola, Blatná, V Jezárcích 745
 Střední odborné učiliště, Blatná, U Sladovny 671
 Střední škola řemesel a služeb, Strakonice, Zvolenská 934
 Střední rybářská škola a Vyšší odborná škola vodního hospodářství a ekologie, Vodňany, Zátíší 480
 Školní jídelna, Volyně, Školní 716
 Vyšší odborná škola a Střední průmyslová škola, Strakonice, Želivského 291
 Vyšší odborná škola a Střední průmyslová škola, Volyně, Resslova 440
 Základní umělecká škola, Blatná, J. P. Koubka 4
 Základní umělecká škola, Strakonice, Kochana z Prachové 263
 Základní umělecká škola, Vodňany, náměstí Svobody 14
 Základní umělecká škola, Volyně, Palackého 64
 Základní škola, Blatná, Holečkova 1060
 Základní škola, Vodňany, nám. 5. května 104

Okres Písek

Dětský domov, Mateřská škola, Základní škola, Praktická škola, Školní jídelna, Školní družina, Školní klub a Přípravný stupeň základní školy speciální, Písek, Šobrova 111
 Dětský domov a Školní jídelna, Zvíkovské Podhradí 42
 Domov mládeže a Školní jídelna, Písek, Budějovická 1664
 Dům dětí a mládeže, Písek, Švantlova 2394
 Gymnázium, Milevsko, Masarykova 183
 Gymnázium, Písek, Komenského 89
 Střední odborná škola a Střední odborné učiliště, Milevsko, Čs. armády 777
 Obchodní akademie a Jazyková škola s právem státní jazykové zkoušky, Písek, Karlova 111
 Střední odborná škola a Střední odborné učiliště, Písek, Komenského 86

Přehled zřizovaných organizací Jihočeského kraje k 31. 12. 2008

Střední průmyslová škola a Vyšší odborná škola, Písek, Karla Čapka 402
 Střední zdravotnická škola, Písek, Národní svobody 420
 Střední zemědělská škola, Písek, Čelakovského 200
 Školní rybářství, Protivín, Masarykovo náměstí 12
 Vyšší odborná škola lesnická a Střední lesnická škola Bedřicha Schwarzenberga, Písek, Lesnická 55
 Základní umělecká škola Otakara Ševčíka, Písek, Šrámkova 131
 Základní umělecká škola, Milevsko, Libušina 1217

Okres Prachatice

Dětský domov, Základní škola a Školní jídelna, Žichovec 17
 Dům dětí a mládeže, Prachatice, Ševčíkova 273
 Gymnázium, Prachatice, Zlatá stezka 137
 Gymnázium a Střední odborná škola ekonomická, Vimperk, Pivovarská 69
 Základní škola, Prachatice, Zlatá stezka 387
 Střední odborné učiliště, Netolice, Václavská 92
 Střední škola, Vimperk, Nerudova 267
 Vyšší odborná škola sociální a Střední pedagogická škola, Prachatice, Zahradní 249
 Základní umělecká škola, Prachatice, Husova 110
 Základní umělecká škola, Vimperk, Smetanova 405
 Základní škola praktická, Vimperk, 1. máje 127

Okres Tábor

Dětský domov, Základní škola a Školní jídelna, Radenín 1
 Domov mládeže a Školní jídelna, Tábor, Komenského 2235
 Dům dětí a mládeže, Tábor, Tržní náměstí 346
 Dům dětí a mládeže, Veselí nad Lužnicí, Husova 107
 Dům dětí a mládeže, Soběslav, Na Pršíně 27
 Gymnázium Pierra de Coubertina, Tábor, Náměstí Františka Křížáka 860
 Gymnázium, Soběslav, Dr. Edvarda Beneše 449/II
 Obchodní akademie a Vyšší odborná škola ekonomická, Tábor, Jiráskova 1615
 Odborné učiliště, Praktická škola a Základní škola, Soběslav, Wilsonova 405
 Základní škola speciální Klíček, Tábor – Záluží 17
 Základní škola při Dětské psychiatrické léčebně, Opařany 160
 Vyšší odborná škola, Střední škola, Centrum odborné přípravy, Sezimovo Ústí, Budějovická 421
 Střední škola obchodu, služeb a řemesel a Jazyková škola s právem státní jazykové zkoušky, Tábor, Bydlišského 2474
 Střední škola spojů a informatiky, Tábor, Bydlišského 2474
 Střední odborná škola pro ochranu a tvorbu životního prostředí, Veselí nad Lužnicí I, Blatské sídliště 600/I
 Střední odborné učiliště technické, Soběslav, Jiráskova 66/II
 Střední průmyslová škola keramická, Bechyně, Písecká 203
 Střední průmyslová škola strojní a stavební, Tábor, Komenského 1670
 Střední zdravotnická škola, Tábor, Mostecká 1912
 Vyšší odborná škola a Střední zemědělská škola, Tábor, Náměstí T. G. Masaryka 788
 Základní umělecká škola Oskara Nedbala, Tábor, Martínka Húsky 62
 Základní umělecká škola Václava Pichla, Bechyně, Klášterní 39
 Základní umělecká škola, Sezimovo Ústí, Školní náměstí 628
 Základní umělecká škola, Soběslav, Školní náměstí 56
 Základní umělecká škola, Veselí nad Lužnicí, nám. T. G. Masaryka 22
 Mateřská škola a Základní škola, Tábor, třída Čs. armády 925

Správa a údržba silnic

Správa a údržba silnic Jihočeského kraje, Nemanická 10, České Budějovice

Kulturní instituce

Jihočeská vědecká knihovna v Českých Budějovicích, Na Sadech 26,27, 370 59 České Budějovice
 Alšova jihočeská galerie v Hluboké nad Vltavou, 373 41 Hluboká nad Vltavou
 Jihočeské muzeum v Českých Budějovicích, Dukelská 1, 370 51 České Budějovice
 Regionální muzeum v Českém Krumlově, Horní 152, 381 01 Český Krumlov
 Muzeum Jindřichohradecka, Balbínovo náměstí 19/1, 377 01 Jindřichův Hradec
 Prácheňské muzeum v Písku, Velké náměstí 114, 397 01 Písek
 Prachatické muzeum, Neumannova 13, 383 01 Prachatice
 Muzeum středního Pootaví Strakonice, Zámek 1, 386 01 Strakonice
 Divadlo Oskara Nedbala Tábor, Divadelní 218, 390 11 Tábor
 Jihočeská komorní filharmonie v Českých Budějovicích, Kněžská 6, 370 21 České Budějovice
 Hvězdárna a planetárium Č. Budějovice s pobočkou na Kleti, Zátkovo nábřeží 4, 370 01 České Budějovice
 Zoologická zahrada Ohrada Hluboká nad Vltavou, 373 41 Hluboká nad Vltavou

Zdravotnictví

Psychiatrická léčebna Lnáře, Lnáře 16, 387 42 Lnáře
 Zdravotnická záchraná služba Jihočeského kraje, Boženy Němcové 6, 370 01 České Budějovice

Sociální péče

Domov pro seniory Bechyně, Klášterní 3, 391 65 Bechyně
 Domov pro seniory Budislav, Budislav 1, 392 01 Soběslav
 Domov důchodců Dobrá Voda, Pod lesem 16, 373 16 Dobrá Voda
 Domov pro seniory SVĚTLO, Drhovle 44, 397 01 Písek
 Domov pro seniory Chvalkov, Chvalkov 41, 373 21 Trhové Sviny
 Domov pro seniory Chýnov, Zámecká 1, 391 55 Chýnov
 Domov důchodců Horní Planá, Komenského 6/7, 382 26 Horní Planá
 Domov pro seniory Horní Stropnice, Horní Stropnice 54, 373 35 Horní Stropnice
 Domov pro seniory Kaplice, ul. Míru 366, 382 41 Kaplice
 Domov pro seniory Stachy–Kůsov, Kůsov 1, 384 73 Stachy
 Domov seniorů Mistra Křišťana Prachatice, Bavorská 936, 383 01 Prachatice
 Centrum sociálních služeb Jindřichův Hradec, Česká 1175/II., 377 01 Jindřichův Hradec
 Bobelovka – centrum pobytových a ambulantních sociálních služeb, Otín–Bobelovka 90, 377 01 Jindřichův Hradec
 Pístina – domov pro osoby se zdravotním postižením, Pístina 59, 378 02 Stráž nad Nežárkou
 Denní a týdenní stacionář Klíček, Záluží 17, 390 02 Tábor
 Denní a týdenní stacionář Duha, Mukařovského 2309, 397 01 Písek
 Domov Libnič a Centrum sociálních služeb Empatie, Libnič 17, 373 71 Rudolfov
 Domov PETRA Mačkov, Mačkov 79, 388 01 Blatná
 Domov pro osoby se zdravotním postižením Osek, Osek 1, 386 01 Strakonice
 Domov pro osoby se zdravotním postižením Zběšičky, Zběšičky 23, 398 43 Bernartice
 Pečovatelská služba, Nádražní 47, 370 01 České Budějovice

Přehled zřizovaných organizací Jihočeského kraje k 31. 12. 2008

Přehled založených organizací Jihočeským krajem

Jihočeské nemocnice, a.s., B. Němcové 49/3, 370 07 České Budějovice
Nemocnice České Budějovice, a.s., B. Němcové 585/54, 370 01 České Budějovice
Nemocnice Český Krumlov, a.s., Horní brána 429, 381 27 Český Krumlov
Nemocnice Jindřichův Hradec, a.s., U Nemocnice 380/III, 377 38 Jindřichův Hradec
Nemocnice Písek, a.s., Karla Čapka 589, 397 23 Písek
Nemocnice Prachatice, a.s., Nebahovská 1015, 383 20 Prachatice
Nemocnice Strakonice, a.s., Radomyšlská 336, 386 29 Strakonice
Nemocnice Tábor, a.s., kpt. Jaroše 2000, 390 03 Tábor
Jihočeské letiště České Budějovice, a.s., U Zimního stadionu 1952/2, 370 76 České Budějovice
Jihočeský vědeckotechnický park, a.s., U Zimního stadionu 1952/2, 370 76 České Budějovice

Kontakty na vedení Jihočeského kraje pro rok 2009

Mgr. Jiří Zimola

hejtman Jihočeského kraje
U Zimního stadionu 1952/2
kancelář: 4 NP/4007
tel.: 386 720 492, 386 720 493
e-mail: hejtman@kraj-jihocesky.cz

Tereza Kalkušová

asistentka hejtmána
U Zimního stadionu 1952/2
kancelář: 4 NP/4007
tel.: 386 720 493
e-mail: kalkusova@kraj-jihocesky.cz

Karolína Průšová

asistentka hejtmána
U Zimního stadionu 1952/2
kancelář: 4 NP/4007
tel.: 386 720 492
e-mail: prusova@kraj-jihocesky.cz

MUDr. Martin Kuba

1. náměstek hejtmána
U Zimního stadionu 1952/2
kancelář: 4 NP/4019
tel.: 386 720 463
e-mail: kuba@kraj-jihocesky.cz

Nina Kudláčková

asistentka 1. náměstkyně hejtmána
U Zimního stadionu 1952/2
kancelář: 4 NP/4019
tel.: 386 720 463
e-mail: kudlackova@kraj-jihocesky.cz

Mgr. Ivana Stráská

náměstkyně hejtmána
U Zimního stadionu 1952/2
kancelář: 3 NP/3014
tel.: 386 720 462
e-mail: straska@kraj-jihocesky.cz

Iveta Kůzlová

asistentka náměstkyně hejtmána
U Zimního stadionu 1952/2
kancelář: 3 NP/3014
tel.: 386 720 462
e-mail: kuzlova@kraj-jihocesky.cz

RNDr. Jana Krejsová

členka Rady Jihočeského kraje
U Zimního stadionu 1952/2
kancelář: 2 NP/2021
tel.: 386 720 459
e-mail: krejsova@kraj-jihocesky.cz

Zuzana Benešová

asistentka členky rady
U Zimního stadionu 1952/2
kancelář: 2 NP/2021
tel.: 386 720 459
e-mail: benesova@kraj-jihocesky.cz

Ing. Karel Vlasák

člen Rady Jihočeského kraje
U Zimního stadionu 1952/2
kancelář: 3 NP/3012
tel.: 386 720 482
e-mail: vlasak@kraj-jihocesky.cz

Markéta Robauschová

asistentka člena rady
U Zimního stadionu 1952/2
kancelář: 3 NP/3012
tel.: 386 720 482
e-mail: robauschova@kraj-jihocesky.cz

Ing. František Štangl

člen Rady Jihočeského kraje
U Zimního stadionu 1952/2
kancelář: 3 NP/3018
tel.: 386 720 560
e-mail: stangl@kraj-jihocesky.cz

Marie Dolénková

asistentka člena rady
U Zimního stadionu 1952/2
kancelář: 3 NP/3018
tel.: 386 720 560
e-mail: dolenkova@kraj-jihocesky.cz

Ing. Jaromír Slíva

člen Rady Jihočeského kraje
U Zimního stadionu 1952/2
kancelář: 3 NP/3016
tel.: 386 720 458
e-mail: sliva@kraj-jihocesky.cz

Veronika Maternová

asistentka člena rady
U Zimního stadionu 1952/2
kancelář: 3 NP/3016
tel.: 386 720 458
e-mail: maternova@kraj-jihocesky.cz

Kontakty na vedení krajského úřadu a vedoucí odborů pro rok 2009

JUDr. Luboš Průša

ředitel krajského úřadu
U Zimního stadionu 1952/2
kancelář: 3 NP/3010
tel.: 386 720 466
e-mail: prusa@kraj-jihocesky.cz

Ing. Stanislav Mrvka

vedoucí odboru kancelář hejtmana
U Zimního stadionu 1952/2
kancelář: 2NP/2024
tel.: 386 720 291
e-mail: mrvka@kraj-jihocesky.cz

JUDr. Ing. Petr Holátko

vedoucí odboru legislativy a vnitřních věcí
U Zimního stadionu 1952/2
kancelář: 1NP/1069
tel.: 386 720 229
e-mail: holatko@kraj-jihocesky.cz

Ing. Ladislav Staněk

vedoucí ekonomického odboru
U Zimního stadionu 1952/2
kancelář: 4NP/4049
tel. 386 720 242
e-mail: protiva@kraj-jihocesky.cz

Ing. Petr Maroš

*vedoucí odboru evropských
záležitostí*
U Zimního stadionu 1952/2
kancelář: 2NP/2042
tel.: 386 720 157
e-mail: maros@kraj-jihocesky.cz

PaedDr. Jiří Moravec

*vedoucí odboru školství, mládeže
a tělovýchovy*
B. Němcové 49/3
kancelář: 336
tel.: 386 720 842
e-mail: moravec@kraj-jihocesky.cz

Ing. Jiří Klása

*vedoucí odboru dopravy
a silničního hospodářství*
U Zimního stadionu 1952/2
kancelář: 204
tel.: 386 720 134
e-mail: klasa@kraj-jihocesky.cz

Mgr. Aleš Mik

vedoucí odboru kancelář ředitele
U Zimního stadionu 1952/2
kancelář: 3NP/3005
tel.: 386 720 470
e-mail: mik@kraj-jihocesky.cz

Ing. Bc. Jiří Fidler

vedoucí odboru hospodářské a majetkové správy
U Zimního stadionu 1952/2
kancelář: 1NP/1043
tel.: 386 720 127
e-mail: fidler@kraj-jihocesky.cz

Ing. Bc. Ludvík Zíma

*vedoucí odboru regionálního rozvoje,
územního plánování, stavebního řádu a investic*
U Zimního stadionu 1952/2
kancelář: 2NP/2070
tel.: 386 720 201
e-mail: zima@kraj-jihocesky.cz

Ing. Karel Černý

*vedoucí odboru životního prostředí,
zemědělství a lesnictví*
B. Němcové 49/3
kancelář: 236
tel.: 386 720 744
e-mail: cerny@kraj-jihocesky.cz

Mgr. Petr Studenovský

*vedoucí odboru sociálních věcí
a zdravotnictví*
B. Němcové 49/3
kancelář: 106
tel.: 386 720 600
e-mail: studenovsky@kraj-jihocesky.cz

Ing. Kamila Hrabáková

*vedoucí odboru kultury, památkové péče
a cestovního ruchu*
U Zimního stadionu 1952/2
kancelář: 3NP/3036
tel.: 386 720 293
e-mail: hrabakova@kraj-jihocesky.cz

Kontakty na vedení krajského úřadu a vedoucí odborů pro rok 2009

Ing. Petr Vobejda

vedoucí odboru informatiky
U Zimního stadionu 1952/2
kancelář: 1NP/1036
tel.: 386 720 503
e-mail: vobejda@kraj-jihocesky.cz

Ing. Radek Urbánek

vedoucí odboru krajský živnostenský úřad
U Zimního stadionu 1952/2
kancelář: 3NP/3073
tel.: 386 720 438
e-mail: urbanek@kraj-jihocesky.cz

Mgr. Petr Šebek

vedoucí oddělení Stálá kancelář
Jihočeského kraje v Bruselu
The Region of South Bohemia - Permanent Office
Rue du Commerce 20-22/6.ét., B-1000 Brussels
Itel.: 386 720 573
tel./fax: +32 25 12 96 13
e-mail: petr.sebek@southbohemia.eu

Ing. Helena Plosová

vedoucí oddělení interního auditu
U Zimního stadionu 1952/2
kancelář: 1NP/1074
tel.: 386 720 514
e-mail: plosova@kraj-jihocesky.cz

Mgr. Daniel Hovorka

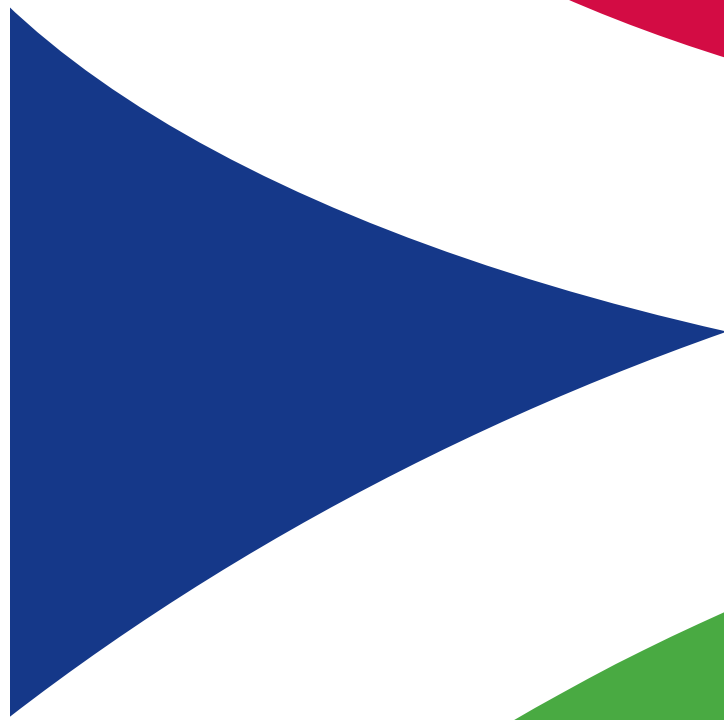
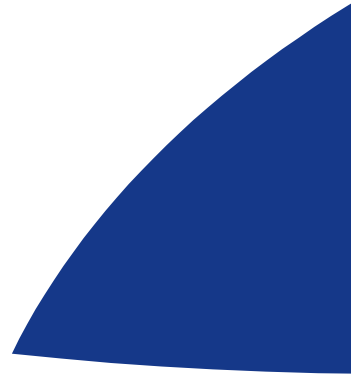
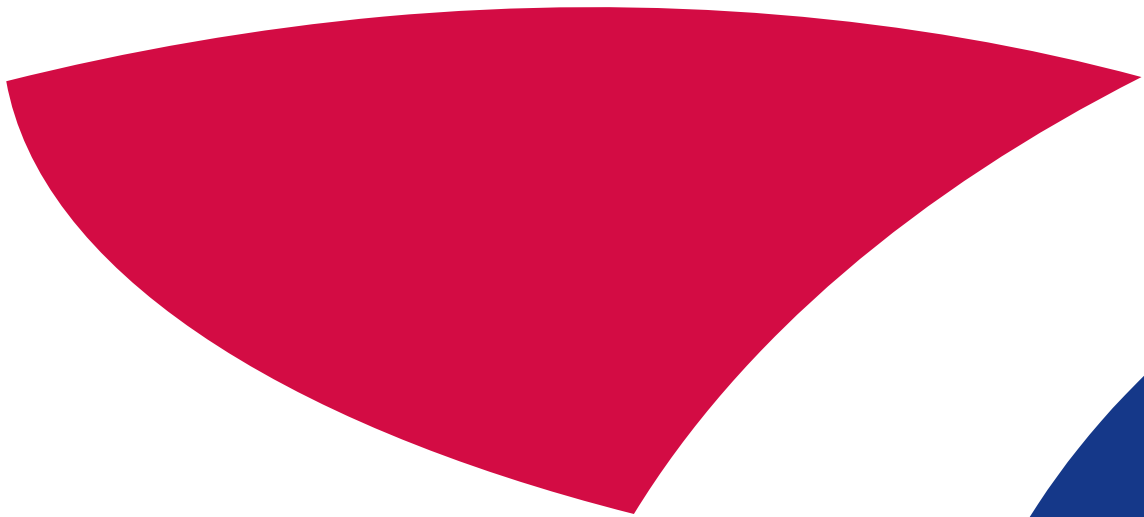
vedoucí odboru marketingu a vnějších vztahů
U Zimního stadionu 1952/2
kancelář: 3NP/3032
tel.: 386 720 484
e-mail: hovorka@kraj-jihocesky.cz

Název: **Jihočeský kraj**
U Zimního stadionu 1952/2
370 76 České Budějovice

IČO: 70890650
Telefon: 386 720 111
Fax: 386 354 967
E-mail: podatelna@kraj-jihocesky.cz
Web: www.kraj-jihocesky.cz

Výroční zpráva Jihočeského kraje za rok 2008

Vydal: Jihočeský kraj



Jihočeský kraj