

The background features several large, abstract, curved shapes in red, blue, and green, arranged in a circular pattern around the center. The red shape is at the top, a blue shape is on the right, a green shape is at the bottom, and another blue shape is on the left.

Výroční zpráva 2008



Jihočeský kraj

Úvodní slovo hejtmána	4
Základní informace o kraji	5
Struktura veřejné správy Jihočeského kraje	6
Zastupitelstvo Jihočeského kraje do 18. října 2008	7
Výsledky voleb 2008	8
Zastupitelstvo Jihočeského kraje ve 3. volebním období	8
Složení Rady Jihočeského kraje do 24. listopadu 2008	13
Složení Rady Jihočeského kraje od 24. listopadu 2008	14
Složení výborů a komisí Jihočeského kraje	15
Činnost Rady Jihočeského kraje v roce 2008	19
Činnost Zastupitelstva Jihočeského kraje v roce 2008	20
Bilance plnění rozpočtu Jihočeského kraje v roce 2008	21
Další finanční ukazatele	22
Hospodářská činnost Jihočeského kraje v roce 2008	23
Zpráva o výsledku přezkoumání hospodaření Jihočeského kraje za rok 2008	24
Stav majetku Jihočeského kraje k 31. 12. 2008	32
Významné investiční akce v roce 2008	35
Prostředky vynaložené na grantovou a dotační politiku	38
Výše příspěvků na provoz zřizovaných organizací	43
Stálá kancelář Jihočeského kraje v Bruselu	46
Slovo ředitele krajského úřadu	47
Činnost krajského úřadu v roce 2008	48
Struktura krajského úřadu	54
Zaměstnanci krajského úřadu	55
Přehled zřizovaných organizací	57
Kontakty na vedení Jihočeského kraje	62
Kontakty na ředitele a vedoucí odborů krajského úřadu	63





Rok 2008 byl rokem volebním, který přinesl změnu politického vedení Jihočeského kraje. Po říjnových volbách, v nichž zvítězila ČSSD, byla na konci listopadu sestavena koaliční krajská vláda, složená ze zástupců dvou nejúspěšnějších politických stran, České strany sociálně demokratické (22 mandátů v krajském zastupitelstvu) a Občanské demokratické strany (19 mandátů). V Radě Jihočeského kraje pak zasedlo sedm zástupců ČSSD a čtyři ODS. Stranami opozičními se staly KSČM (10 mandátů) a KDU-ČSL (čtyři mandáty).

Důvěra, vyslovená voliči v říjnových volbách roku 2008, dává jednotlivým politickým stranám šanci naplnit v průběhu příštích let své předvolební sliby. Cílů, k nimž se respektovanou spoluprací chceme dobrat, jsme si stanovili dost a od prvních dnů ve funkci usilujeme se vším důrazem o jejich naplnění. Ne pouze proto, že se to od nás očekává, ale především proto, že jejich splnění přispěje ke kvalitnějšímu a spokojenějšímu životu Jihočechů.

V mnohém budeme navazovat na práci našich předchůdců, jimž patří naše poděkování a uznání. Chceme klást maximální důraz na zvyšování kvality zdravotní péče, poskytované našim spoluobčanům ve zdravotnických zařízeních v majetku kraje. Nabídneme Jihočechům, především těm letitějším, kvalitní sociální péči a sociální služby. Stát, kraj i město jsou tu pro ně a my si to uvědomujeme. Stáří nebo nemoc nejsou za trest a pomoc bližnímu by měla být přirozenou lidskou vlastností. Stranou našeho zájmu pochopitelně nezůstane ani rozvoj

a obnova dopravní infrastruktury silniční, železniční či letecké. Hodláme zefektivnit systém středoškolského a odborného vzdělávání a optimalizovat jej podle skutečných potřeb jihočeského pracovního trhu. Podpora talentovaných žáků a studentů, spolupráce mezi školou a potenciálním budoucím zaměstnavatelem by proto měla být samozřejmostí.

Podporovat budeme rozvoj jihočeského venkova, v souladu se zájmy lidí zde žijících. Máme ambici řešit v partnerské spolupráci s orgány ochrany přírody a dotčenými obcemi aktuální situaci na Šumavě, chceme pomáhat menším i malým obcím v jejich rozvoji a zvyšování nabídky pro jejich obyvatele. Protože náš kraj má co nabídnout turistům, samozřejmostí bude podpora cestovního ruchu s rozvojem kvalitních služeb, zážitkové turistiky a tradiční jihočeské kultury.

Změna politické reprezentace v Jihočeském kraji byla v médiích mnohokrát přetřásána a podrobována tendenčním rozborům. V duchu výše řečeného ale platí, že tato změna na jihu Čech není revolucí, nýbrž evolucí.

Mgr. Jiří Zimola
hejtman Jihočeského kraje

Jihočeský kraj se nachází při hranicích s Rakouskem a Německem a vyznačuje se kultivovaným životním prostředím, zachovalou přírodou a potenciálem vhodným pro všechny druhy odpočinku a rekreace. K uchování jedinečné krajiny slouží zvláště chráněná území různých kategorií, od Národního parku Šumava přes tři chráněné krajinné oblasti až po dalších více než dvě stě přírodních rezervací a památek.

Prioritou Jihočeského kraje je rozvoj cestovního ruchu. Mimořádně bohaté kulturní dědictví jižních Čech, vypovídající o historii regionu, je dnes turistickým lákadlem a cenným zdrojem poznání. Tvoří jej zejména historická jádra měst a vesnic, nespočetné hrady, zámky a tvrze, sakrální architektura i technické památky. V kraji je více než pět tisíc nemovitých kulturních památek, městských i vesnických památkových rezervací a zón. Na Listině světového kulturního a přírodního dědictví UNESCO jsou zapsány středověké jádro města Český Krumlov a architektonicky unikátní obec Holašovice ve stylu tzv. jihočeského baroka.

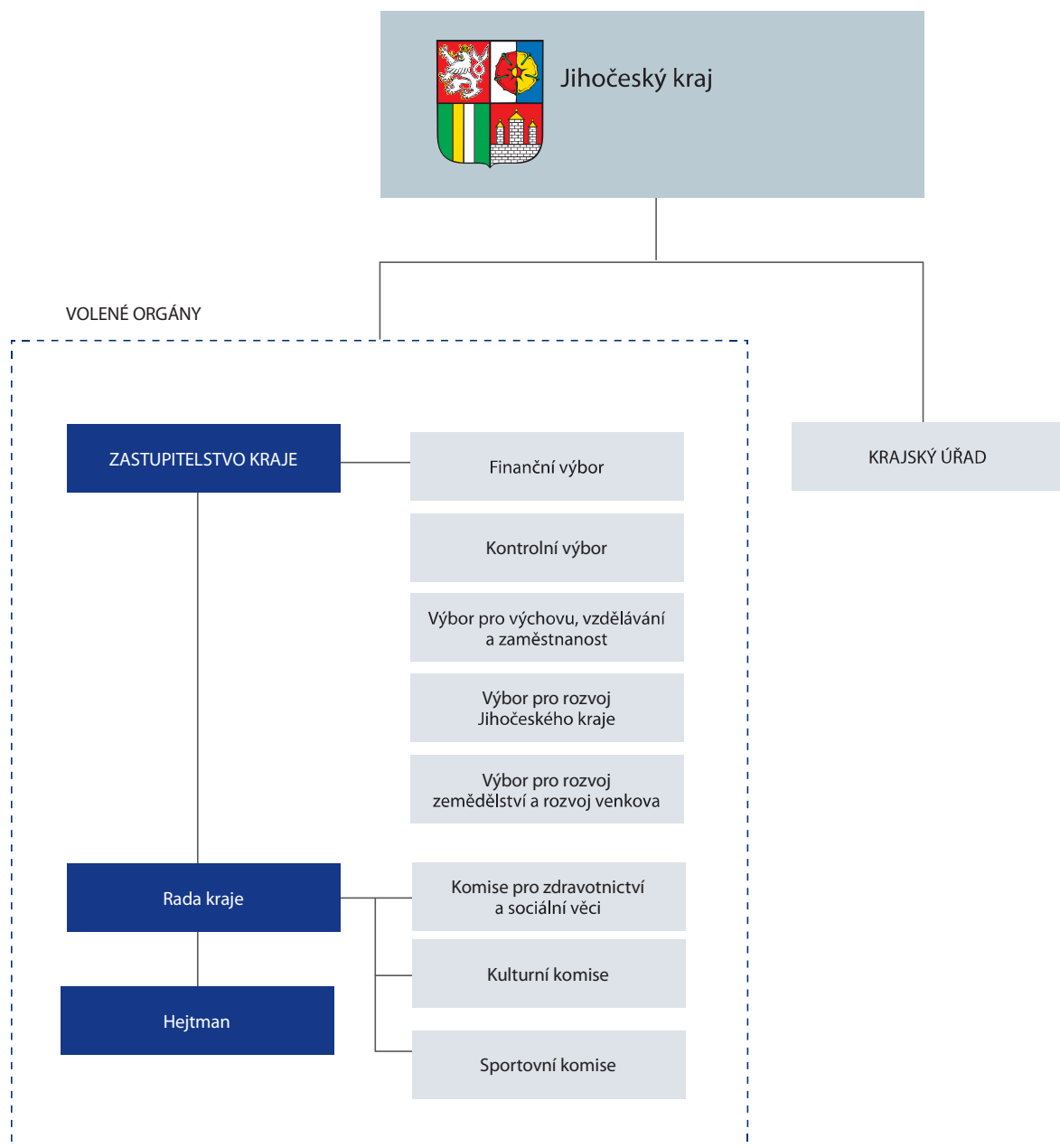
Turisticky atraktivní jsou v létě i v zimě četné jihočeské rybníky, přehradní jezera Lipno a Orlické a příroda příhraničních oblastí. Významný potenciál pro cestovní ruch má pohoří Šumava s mnoha pěšími, cyklistickými i lyžařskými stezkami, propojujícími Jihočeský kraj se sousedními Rakouskem a Německem. Kraj rovněž disponuje stálými lázeňskými centry v Třeboni a Bechyni.

Výhodná geografická poloha, zachovalé životní prostředí, tradice kvalitní řemeslné práce, vzdělanost obyvatelstva i rozvoj moderních technologií vytvářejí z Jihočeského kraje nejen kvalitní místo pro život a rekreaci, ale i zajímavé teritorium pro nové investice.

Jihočeský kraj:

rozloha – 10 057 km²
počet obyvatel – 636 328 (k 31. 12. 2008)
hustota osídlení – 62 obyvatel na km²
nejvýše položené místo – vrchol Plechý, Šumava 1378 m n. m.
nejníže položené místo – hladina Orlické přehrady 333 m n. m.
celková výměra – 1 005 666 ha

Struktura veřejné správy Jihočeského kraje



Rozdělení mandátů v Zastupitelstvu Jihočeského kraje v II. volebním období

V Zastupitelstvu Jihočeského kraje je 55 zástupců těchto politických stran a sdružení:

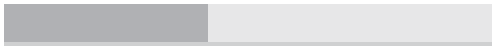
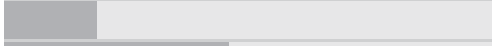
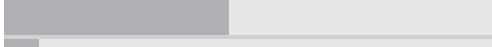
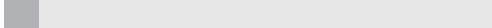
ODS		27
KSČM		12
ČSSD		7
KDU-ČSL		6
SNK		3

Zastupitelstvo Jihočeského kraje do 18. října 2008 (14.00 hodin)

Babor Jan, Ing. (ČSSD)	Netík Jiří (KDU-ČSL)
Baborová Vítězslava, Mgr. (KSČM)	Novák Václav (ČSSD)
Bláha Jindřich, Ing. (ODS)	Ondřích František (ODS)
Bohdalová Vlasta, Mgr. (ČSSD)	Pavel Pavel, Ing. (ODS)
Borská Jana, JUDr. (SNK)	Pavelka Vladimír, MUDr. (KDU-ČSL)
Braný Petr, RSDr. (KSČM)	Petrášek Oldřich (ODS)
Bubeník Jindřich (KSČM)	Piherová Eva, Ing. (ODS)
Dědič František, Ing. (ODS)	Procházka Jaromír, PhDr. (SNK)
Dvořák Luboš, JUDr. (KSČM)	Přívozník Ladislav, MUDr. (ODS)
Filištejn Václav, Ing. (ODS)	Rodina Karel, Ing. (KSČM)
Franců Tomáš, Ing. (ODS)	Sedláček Stanislav (KSČM)
Habr Pavel (ODS)	Schinko Robin, Ing. arch. (ODS)
Hobzek Zdeněk, MUDr. (ODS)	Stráská Ivana, Mgr. (bez politické příslušnosti, zvolena na kandidátce ČSSD)
Hrdinová Marie, Ing., Bc. (KDU-ČSL)	Štangel František, Ing. (ODS)
Blanka Malinová, Ing. Bc. (ODS)	Štojdl Michael, ThMgr. (KDU-ČSL)
Joanidu Miluše, Mgr. (KSČM)	Tetter Miroslav, Doc., RNDr., CSc. (KDU-ČSL)
Kaloš Josef (KSČM)	Troup Josef, Ing. (bez politické příslušnosti, zvolen na kandidátce ODS)
Karlovská Dáša, MUDr. (ODS)	Váňa Jan, PaedDr. (ODS)
Kavalír Vít (ODS)	Vítovec Jaroslav (ODS)
Klein Jaroslav (ODS)	Vlasák Karel, Ing. (ODS)
Krejča Miroslav, Ing., Bc., CSc. (ČSSD)	Vondryš Pavel, Ing. (ODS)
Krejsová Jana, RNDr. (ČSSD)	Vytiska Tomeš, JUDr. (KSČM)
Kubal Tomáš (ODS)	Zahradník Jan, RNDr. (ODS)
Lazar Petr (ODS)	Zámečník Jaroslav, Ing. (KSČM)
Kučera Václav (KSČM)	Zimola Jiří, Mgr. (ČSSD)
Matoušek Karel, Ing. (ODS)	Zrzavecký František (KDU-ČSL)
Mraček Lumír, MUDr. (SNK)	
Nadberežný Ivan, Mgr. (KSČM)	
Němec Alfred (ODS)	

Rozdělení mandátů v Zastupitelstvu Jihočeského kraje v III. volebním období:

V Zastupitelstvu Jihočeského kraje je 55 zástupců těchto politických stran a sdružení:

ODS		19
KSČM		10
ČSSD		22
KDU-ČSL		4

Výsledky krajských voleb 2008

Ve dnech 17. a 18. října se konaly třetí krajské volby, které na jihu Čech vyhrála Česká strana sociálně demokratická. V pětapadesátičlenném zastupitelstvu získala 22 míst. Výrazné oslabení zaznamenala Občanská demokratická strana, která má v zastupitelstvu 19 členů, zatímco v minulém volebním období jich měla o osm víc. Svoji pozici oslabil i Komunistická strana Čech a Moravy, která má nyní deset křesel oproti 12 minulým. Ztratila i KDU-ČSL, kterou v zastupitelstvu

reprezentují čtyři členové, zatímco minule jich bylo šest. Oproti minulému volebnímu období se do zastupitelstva nedostalo Sdružení nezávislých kandidátů, které mělo tři křesla.

Na prvním zasedání nově zvoleného krajského zastupitelstva 24. listopadu se novým hejtmánem stal Jiří Zimola (ČSSD). V jedenáctičlenné krajské radě získali sociální demokraté sedm míst, čtyři křesla radních obsadili občanští demokraté.

Zastupitelstvo kraje ve 3. volebním období

Zastupitelé Jihočeského kraje vzeší z voleb 17.-18. října 2008

**Babor Jan, Ing.** (ČSSD)**Dušek Tomáš, Mgr.** (ODS)**Baborová Vítězslava, Mgr.** (KSČM)**Dvořák Luboš, JUDr.** (KSČM)**Blažek Zdeněk, Ing.** (ODS)**Ebert Václav** (KSČM)**Bohdalová Vlasta, Mgr.** (ČSSD)**Eliáš Petr** (ODS)**Braný Petr, RSDr.** (KSČM)**Filištejn Václav, Ing.** (ODS)**Brodská Jitka, Ing.** (ODS)**Franců Tomáš, Ing.** (ODS)**Dědič František, Ing.** (ODS)**Franěk Jaroslav** (KDU-ČSL)

Zastupitelstvo kraje ve 3. volebním období



Gavlasz Václav, Ing. (bez pol. příslušnosti, zvolen na kandidátce ČSSD)



Lendacký Michal (ČSSD)



Hrdinová Marie, Ing. Bc. (KDU-ČSL)



Malý Martin, Ing. (ODS)



Kozlovský Jaroslav, Mgr. (ČSSD)



Matoušek Karel, Ing. (ODS)



Král Václav, Ing. (ODS)



Mráz Zdeněk (ČSSD)



Krejsová Jana, RNDr. (ČSSD)



Němec František (ČSSD)



Kuba Martin, MUDr. (ODS)



Netík Jiří (KDU-ČSL)



Kučera Václav (KSČM)



Nohavová Alena (KSČM)

Zastupitelstvo kraje ve 3. volebním období

**Novák Jaromír, Mgr. (ČSSD)****Novák Václav (ČSSD)****Pavelka Vladimír, MUDr. (KDU-ČSL)****Počtová Lucie (KSČM)****Procházková Blanka, Mgr. (ČSSD)****Přívozník Ladislav, MUDr. (ODS)****Půr Josef, Ing. (ČSSD)****Sedláček Stanislav (KSČM)****Schinko Robin, Ing. arch. (ODS)****Sklář František (ČSSD)****Slíva Jaromír, Ing. (ČSSD)****Stráská Ivana, Mgr. (ČSSD)****Šebelík Petr, RNDr., CSc. (ČSSD)****Ševčík Jiří (ČSSD)**

Zastupitelstvo kraje ve 3. volebním období



Štangl František, Ing. (ODS)



Valhoda Václav, Ing. (ČSSD)



Váňa Jan, PaedDr. (ODS)

Váňa Jan (bez pol. příslušnosti,
zvolen na kandidátce ČSSD)

Vejskrab Rudolf (ČSSD)



Velich Ladislav (KSČM)



Veselý Ondřej, JUDr. (ČSSD)



Vlasák Karel, Ing. (ODS)



Vytiska Tomeš, JUDr. (KSČM)



Zahradník Jan, RNDr. (ODS)



Zimola Jiří, Mgr. (ČSSD)



Žiláková Marie (ODS)



Žirovnická Simona, Bc. (ODS)

Složení Rady Jihočeského kraje (do 24. listopadu 2008)

RNDr. Jan Zahradník (ODS),
hejtman
– oblast ekonomiky,
vnějších a zahraničních vztahů,
krizové řízení a obnova území.

Ing. arch. Robin Schinko (ODS),
1. náměstek hejtmána
– oblast dopravy, dopravní obslužnosti,
silničního hospodářství a investic v dopravě.

MUDr. Vladimír Pavelka (KDU-ČSL),
náměstek hejtmána
– oblast zdravotnictví, sociálních věcí
a sociální podpory, národnostní otázky.

Ing. Bc. Marie Hrdinová (KDU-ČSL),
uvolněná členka rady
– oblast školství, mládeže, sportu a zaměstnanosti.

Jiří Netík (KDU-ČSL),
uvolněný člen rady
– oblast životního prostředí, zemědělství,
vodního a lesního hospodářství a rozvoj venkova.

Ing. Pavel Pavel (ODS),
uvolněný člen rady
– oblast regionálního rozvoje, evropské integrace
a sekretariátu RRRS, územní plánování,
stavební a územní řízení, správa majetku.

Ing. František Štangl (ODS),
uvolněný člen rady
– oblast kultury, památkové péče a cestovního ruchu.

Ing. František Dědič (ODS),
člen rady.

Ing. Karel Matoušek (ODS),
člen rady.

MUDr. Lumír Mraček (SNK),
člen rady.

Ing. Tomáš Franců (ODS),
člen rady.

Složení Rady Jihočeského kraje (od 24. listopadu 2008)



Mgr. Jiří Zimola (ČSSD),
hejtman
– zabezpečování úkolů na úseku vnějších a zahraničních vztahů, krizového řízení a obnovy území.



MUDr. Martin Kuba (ODS),
1. náměstek hejtmána
– zabezpečování úkolů v oblastech regionálního rozvoje, evropské integrace, spolupráce s Úřadem Regionální rady regionu soudržnosti Jihozápad, územního plánování, stavebního a územního řízení, investic v dopravě, dopravní obslužnosti a silničním hospodářství.



Mgr. Ivana Stráská (ČSSD),
náměstkyně hejtmána
– zabezpečování úkolů v oblasti sociální, zdravotní a národnostní problematiky.



RNDr. Jana Krejsová (ČSSD),
uvolněná členka rady
– zabezpečování úkolů v oblasti ekonomického rozvoje a znalostní ekonomiky, rozvoje podnikatelského prostředí, posilování konkurenceschopnosti, rozvoje výzkumných a rozvojových kapacit, trhu práce a podpory hospodářsky slabých oblastí a v oblasti školství, mládeže, sportu, podpory volnočasových aktivit, rozvoje celoživotního učení.



Ing. Jaromír Slíva (ČSSD),
uvolněný člen rady
– zabezpečování úkolů v oblasti ekonomiky a majetku kraje.



Ing. František Štangl (ODS),
uvolněný člen rady
– zabezpečování úkolů v oblastech kultury a památkové péče, cestovního ruchu, přírodní a kulturní atraktivity – rozvoj základní a doplňkové infrastruktury cestovního ruchu, tvorba a rozvoj konkurenceschopných produktů cestovního ruchu, využití kulturního a přírodního dědictví a rozvoj kulturních aktivit, organizace a management cestovního ruchu, marketing a propagace území, v oblasti programu obnovy venkova, fondů přeshraniční spolupráce.



Ing. Karel Vlasák (ODS),
uvolněný člen rady
– zabezpečování úkolů v oblasti životního prostředí, rozvoje urbánních prostorů – řešení vnitřních problémů měst, venkovského prostoru – rozvoj života na venkově, zemědělství, lesnictví a rybářství.



Ing. Karel Matoušek (ODS),
člen rady.



Mgr. Jaromír Novák (ČSSD),
člen rady.



Mgr. Blanka Procházková (ČSSD),
členka rady.



Ing. Václav Valhoda (ČSSD),
člen rady.



Složení výborů a komisí ve II. volebním období (do 18. 10. 2008)

Finanční výbor

Předseda: Ing. Václav Filištein

Členové:

Ing. Jan Babor

Ing. Jan Bauer

Ing. Jindřich Bláha

RSDr. Petr Braný

Vít Kavalír

MVDr. Josef Novák

PhDr. Jaromír Procházka

PaedDr. Jan Váňa

Mgr. Rudolf Vodička

Ing. Pavel Vondryš

Kontrolní výbor

Předsedkyně: Mgr. Ivana Stráská

Členové:

JUDr. Luboš Dvořák

Ing. Jan Jelínek

Ing. Martin Malý

Jiří Macháček

František Ondřích

Anna Pilátová

Petr Podhola

Doc. RNDr. Miroslav Tetter, CSc.

Ing. Karel Vlasák

JUDr. Tomeš Vytiska

Výbor pro výchovu, vzdělávání a zaměstnanost

Předseda: František Zrzavecký

Členové:

Mgr. Vítězslava Baborová

JUDr. Jana Borská

Mgr. Jana Cipínová

Mgr. Dominika Hašková

Jaroslav Klein

Ing. Bc. Miroslav Krejča

Blanka Malinová

Alfred Němec

PhDr. Ludmila Ourodová

Ing. Eva Piherová

Komise pro zdravotnictví a sociální věci

Předseda: MUDr. Zdeněk Hobzek

Členové:

MUDr. Dáša Karlovská

MUDr. Ladislav Přívozník

Mgr. Bc. Ivan Mánek

MUDr. Vladislav Smrčka

ThMgr. Miluše Štojdlová

MUDr. Miroslav Vlasák

Kulturní komise

Předseda: PhDr. Jaromír Procházka

Členové:

Bc. Jaroslava Malinová

Mgr. Zdeněk Bezečný, Ph.D.

PhDr. Ivana Říhová

Ing. Eva Piherová

Mgr. Jarmila Kulhavá

Mgr. Zuzana Thomová

Výbor pro rozvoj Jihočeského kraje

Předseda: Ing. Pavel Vondryš

Členové:

Ing. Radislav Bušek

Ing. Miroslav Dlouhý

Pavel Habr

Ing. Václav Meloun

František Nestával

František Ondřích

Oldřich Petrášek

Jaroslav Vítovec

Ing. Jaroslav Zámečník

Mgr. Jiří Zimola

Sportovní komise

Předseda: Ing. Mgr. Miroslav Šimek

Členové:

MUDr. Stanislav Beran

Ladislav Marek

Ing. Petr Mikeš

Ing. Pavel Pavel

Jaroslav Klein

Mgr. Vladimír Caldř

Složení výborů a komisí ve III. volebním období (od 22. 12. 2008)

Finanční výbor

Předseda: Ing. Martin Malý
Místopředseda: JUDr. Ondřej Veselý
Členové:
RSDr. Petr Braný
Ing. Václav Filištein
Josef Hlávka
Jiří Ševčík
Mgr. Martin Třeščík
Mgr. Jiří Tříška
PaedDr. Jan Váňa
Mgr. Rudolf Vodička
RNDr. Jan Zahradník

Výbor pro výchovu, vzdělávání a zaměstnanost

Předsedkyně: Bc. Simona Žirovnická
Místopředsedkyně: Mgr. Vlasta Bohdalová
Členové:
Mgr. Vítězslava Baborová
Ing. Jitka Brodská
Ing. Alois Dolejš
Ing. Bc. Marie Hrdinová
Ing. Břetislav Kábele
Mgr. Jaroslav Kozlovský
Ing. Oldřich Kučera
Alena Nohavová
Marie Žiláková

Výbor pro rozvoj Jihočeského kraje

Předseda: Ing. Jan Babor
Místopředseda: Ing. arch. Robin Schinko
Členové:
Ing. František Dědič
Ing. Tomáš Franců
Jaroslav Franěk
Ing. Václav Gavlasz
Mgr. Vladimír Hokr
Vladimír Homola
Stanislav Sedláček
Pavel Štětina
Mgr. Jaroslav Větrovský

Kontrolní výbor

Předseda: JUDr. Luboš Dvořák
Místopředseda: František Zrzavecký
Členové:
Petr Eliáš
PhDr. Jan Gregor, Ph.D.
František Němec
František Ondřích
Lucie Počtová
PhDr. Ivana Říhová
Ing. Vojtěch Toman
Jan Váňa
Ladislav Velich

Výbor pro venkov, zemědělství a životní prostředí

Předseda: Jiří Netík
Místopředseda: Zdeněk Mráz
Členové:
Václav Ebert
Ing. Ivo Ježek
Ing. Václav Král
Václav Kučera
Ing. Jiří Opekar
Ing. Josef Půr
Ing. Hana Randová
František Sklář
RNDr. Petr Šebelík, CSc.

Komise pro zdravotnictví a sociální věci

Předseda: MUDr. Ladislav Přívozník
Místopředseda: MUDr. Pavel Burda
Členové:
Ing. Jindřich Bláha
MUDr. Zdeněk Hobzek
Mgr. Miroslav Jaroš
PharmDr. Jaroslav Linhart
Jan Tůma
MUDr. Miroslav Vlasák
MUDr. Petr Vošta

Kulturní komise

Předsedkyně: Tereza Součková
Místopředseda: Mgr. František Postl
Členové:
JUDr. Lenka Cvrčková
Mgr. Jarmila Kulhavá
Michal Lendacký
Ing. Karel Matějka
Roman Najbrt
Stanislav Podlaha
Petr Šandera

Sportovní komise

Předseda: Rudolf Vejskrab
Místopředseda: Ing. Zdeněk Blažek
Členové:
Mgr. Tomáš Dušek
Ludovít Kasan
Kryštof Kratochvíl
Václav Novák
JUDr. Josef Průcha
Michal Šebek
JUDr. Tomeš Vytiska



Činnost Rady Jihočeského kraje v roce 2008

Rada kraje se v roce 2008 sešla k 20 schůzím ve II. volebním období a čtyřem schůzím v novém volebním období, přijala celkem 1278 usnesení. Přípravovala a projednávala návrhy a podklady pro jednání zastupitelstva, přijímala rozhodnutí podle kompetencí daných jí zákonem, mj. vykonávala zakladatelské a zřizovatelské funkce ke středním školám a školským zařízením, nemocnicím, správě a údržbě silnic, zdravotnické záchranné službě, zabezpečovala plnění usnesení přijatých zastupitelstvem a kontrolovala plnění vlastních usnesení.

Rada kraje:

- zabezpečovala hospodaření podle schváleného rozpočtu kraje, schvalovala průběžně rozpočtové změny do stanoveného limitu, doporučovala návrhy zastupitelstvu; projednala závěrečný účet JK za rok 2007 a návrh rozpočtu kraje na rok 2009
- schválila jako jediný akcionář sedmi nemocnic, a.s., a Jihočeských nemocnic, a.s., zprávu představenstva o hospodaření, stavu majetku a účetní uzávěrce, rozhodla o změnách v představenstvech a dozorčích radách, o zvýšení majetku
- projednala informaci o činnosti příspěvkové organizace Správa a údržba silnic Jihočeského kraje za rok 2007 a schválila rozdělení hospodářského výsledku, plán strojních a stavebních investic, program investiční a neinvestiční výstavby a oprav na silnicích II. a III. třídy, realizaci protihlukových opatření
- projednala zprávu o činnosti příspěvkových organizací v oblasti kultury za rok 2007
- projednala zprávu o činnosti příspěvkových organizací v oblasti zdravotnictví a v sociální oblasti za rok 2007, finanční plány, plány pořízení investic a odpisové plány na rok 2008
- projednala zajištění pojistného krytí majetku kraje a příspěvkových organizací kraje
- seznámila se s koncepcí ochrany před povodněmi na území Jihočeského kraje
- projednala transformaci pečovatelské služby k 31. 12. 2008
- schvalovala zadání jednotlivých veřejných zakázek, následně projednala doporučení komise pro posouzení a hodnocení nabídek a výběr nejvhodnějšího uchazeče; veřejné zakázky se týkaly zejména rekonstrukcí silnic II. a III. třídy a mostů, oprav škol, sociálních zařízení
- projednávala desítky doporučení zastupitelstvu týkající se koupě, prodeje, darování a dalších dispozic s majetkem kraje
- projednávala výsledky konkurzních řízení na funkce ředitelů příspěvkových organizací kraje v oblasti školství, kultury, zdravotnictví, sociální apod., jmenování ředitelů, jejich platové výměry a odměny
- projednávala záštity představitelů kraje

- projednala zprávu o činnosti komise kulturní, komise sportovní a komise pro zdravotnictví a sociální věci
- projednala plán kontrolní činnosti krajského úřadu
- schvalovala změny kapacity škol a školských zařízení, záměry slučování škol a školských zařízení, dotace školám z Fondu rozvoje školství
- schvalovala příspěvky na reprezentaci Jihočeského kraje

Vyhlásila grantové programy

- Podpora živé kultury s alokací 5 mil. Kč
- Rozvoj infrastruktury podporující šetrnou turistiku – 5,1 mil. Kč
- Podpora regionálních letišť na území JK – 3 mil. Kč
- Podpora přípravy projektů do nových operačních programů v tématické oblasti výzkum, vývoj a inovace s vazbou na komerční scénu – 4,6 mil. Kč
- Podpora modernizace dětských dopravních hřišť a jejich vybavení – 2,8 mil. Kč
- Budování víceúčelových hřišť s umělým povrchem – 5 mil. Kč
- Rekonstrukce stávajících sportovišť – 5 mil. Kč
- Podpora incomingových cestovních kanceláří a informačních center s alokací 2 mil. Kč
- Rekonstrukce, opravy a vybavení kluboven a základen subjektů z oblasti zájmové činnosti dětí a mládeže, mimo subjekty z oblasti sportu – 1 mil. Kč
- Podpora a rozvoj protidrogové politiky s alokací 3,5 mil. Kč
- Podpora služeb nedefinovaných v zákoně č. 108/2006 Sb., o sociálních službách – 2 mil. Kč
- Elektronické podatelny, el. veřejné desky a systém zveřejňování veřejných zakázek – 1,5 mil. Kč
- Zavádění nových technologií do středních a vyšších odborných škol – 3 mil. Kč
- Obce na internetu – 1 mil. Kč
- Webové stránky pro obce – 1 mil. Kč
- Podpora propagace zdravého životního stylu – 2 mil. Kč
- Rozvoj malých podnikatelů ve vybraných regionech – 5 mil. Kč
- Podpora výstavby a oprav autobusových zastávek – 4 mil. Kč
- Podpora zpracování dokumentace do EAFRD s alokací 3 mil. Kč
- Podpora výstavby a obnovy vodohospodářské infrastruktury – 19 mil. Kč
- Podpora terénních sociálních služeb – 2,5 mil. Kč

Činnost Zastupitelstva Jihočeského kraje v roce 2008

Zastupitelstvo kraje se sešlo v roce 2008 k šesti zasedáním ve II. volebním období, ke dvěma zasedáním v novém volebním období, včetně ustavujícího, přijalo 547 usnesení.

Zastupitelstvo kraje:

- zvolilo uvolněné a neuvolněné členy rady kraje, předsedy a členy výborů zastupitelstva v novém volebním období
- zvolilo nové zástupce kraje ve Výboru Regionální rady regionu soudržnosti Jihozápad za Jihočeský kraj
- schválilo Program rozvoje Jihočeského kraje na období do roku 2013 a Realizační dokument pro rok 2008
- schválilo Závěrečný účet Jihočeského kraje za rok 2007, užití zůstatku výsledku hospodaření kraje, aktualizovaný střednědobý rozpočtový výhled na roky 2009–2015 a rozpočet kraje na rok 2009
- stanovilo základní dopravní obslužnost území kraje na rok 2009 a finanční a výkonová pravidla pro její zajištění
- schvalovalo zvýšení základního kapitálu akciových společností – jednotlivých nemocnic a Jihočeského vědeckotechnického parku
- schvalovalo dispozice s majetkem kraje – záměry prodeje a darování, vlastní prodeje nemovitostí v majetku kraje, koupe, darování a přijetí daru – cca 85 bodů jednání
- schválilo Výroční zprávu o stavu a rozvoji vzdělávací soustavy v JK za školní rok 2006/2007 a Dlouhodobý záměr vzdělávání a rozvoje vzdělávací soustavy Jihočeského kraje
- schválilo Koncepti prevence kriminality JK na období 2009–2011
- projednalo varianty vedení IV. tranzitního železničního koridoru
- schvalovalo realizaci projektů, kofinancování a předfinancování projektů v souvislosti s podáním žádostí do Regionálního operačního programu NUTS II Jihozápad, programu Přeshraniční spolupráce ČR–Rakousko, ČR–Bavorsko, Operačního programu vzdělávání pro konkurenceschopnost, do finančního mechanismu EHP/Norska, Operačního programu životní prostředí, Operačního programu Podnikání a inovace, dotačního programu Mze Výstavba a obnova infrastruktury vodovodů a kanalizací
- vyhlásilo výzvu k podání žádostí o poskytnutí dotace z Programu I. MŠMT a příspěvkový program Poskytnutí příspěvku na financování úroků z úvěru pro předfinancování projektů cizích subjektů spolufinancovaných z evropských dotačních titulů s alokací 5 mil. Kč
 - schválilo
 - program JK pro Oblastní spolky ČČK v JK na podporu bezpříspěvkového dárcovství krve – 694 tis. Kč
 - Smlouvu o realizaci Programu zvýhodněných úvěrů pro drobné a malé podnikatele v JK pro rok 2008 s Českomoravskou záruční a rozvojovou bankou, a.s.
 - příspěvky pro obce v rámci dotačního programu Mze Výstavba a obnova infrastruktury vodovodů a kanalizací a na hospodaření v lesích

- příspěvky v rámci Programu obnovy vesnice
- ukončení činnosti pečovatelské služby k 31. 12. 2008

- projednávalo pravidelné zprávy o činnosti rady kraje, zprávy o plnění usnesení zastupitelstva, informace o jednání Rady Asociace krajů, zprávy o činnosti výborů, změny v rejstříku škol
- schvalovalo záštitu představitelů kraje s finančním příspěvkem pro obce.

Vyhlásilo grantové programy:

- Krajský program prevence kriminality v roce 2009 s alokací 1,935 mil. Kč
- Podpora tvorby územně plánovací dokumentace obcí s alokací 3,25 mil. Kč
- Podpora tvorby územně analytických podkladů obcí s rozšířenou působností pro rok 2009 s alokací 2 mil. Kč
- Podpora systému environmentálního vzdělávání, výchovy a osvěty – 0,8 mil. Kč
- Nemovité kulturní památky – 20 mil. Kč
- Zvýšené náklady obnovy památkově chráněných staveb – 6 mil. Kč
- Movité kulturní dědictví – 2 mil. Kč
- Obnova drobné sakrální architektury v krajině – 1 mil. Kč
- Podpora živé kultury – 5 mil. Kč
- Podpora sociálního začleňování národnostních menšin, cizinců a azylantů na území Jihočeského kraje – 0,7 mil. Kč
- Podpora sdružování vlastníků lesa malých výměr – 500 tis. Kč
- Podpora začínajících a evidovaných stávajících včelařů – 2 mil. Kč
- Na podporu jednotek sboru dobrovolných hasičů obcí – 10 mil. Kč
- Podpora programu dopravy dětí na dětská dopravní hřiště – 170 tis. Kč
- program podpory stanicím pro handicapované živočichy pro rok 2008 – 600 tis. Kč
- Ochrana před povodněmi – 25 mil. Kč
- Jihočeský krajský program na podporu místních akčních skupin v roce 2008

a schvalovalo výběr projektů a dotace v jednotlivých programech vyhlášených radou a zastupitelstvem ve své kompetenci

Balance naplnění rozpočtu Jihočeského kraje v roce 2008 (po konsolidaci)

PŘÍJMY	(v Kč)		
	Upravený rozpočet	Skutečnost	S/UR %
Daně z příjmů, zisku a kapitálových výnosů	2 282 816 000,00	2 292 168 351,72	100,41
Daně ze zboží a služeb v tuzemsku	1 810 000 000,00	1 787 468 713,00	98,76
Daně a poplatky z vybraných činností a služeb	4 011 721,00	4 312 130,00	107,49
Příjmy z vlastní činnosti a odvody přebytků organizací	37 460 662,80	38 701 331,39	103,31
Přijaté sankční platby a vratky transferů	80 558 967,90	82 603 209,35	102,54
Dary, příspěvky, náhrady a ostatní nedaňové příjmy	28 963 126,06	33 074 596,95	114,20
Přijaté splátky půjčených prostředků	46 479 047,62	46 479 047,62	100,00
Příjmy z prodeje dlouhodob. majetku a ost. kapitál. příjmy	51 336 180,68	50 465 358,18	98,30
Neinvestiční přijaté dotace	5 077 220 828,71	5 077 706 906,89	100,01
Investiční přijaté dotace	150 134 816,00	155 484 816,00	103,56
CELKEM	9 568 981 350,77	9 572 235 631,34	100,03

VÝDAJE			
	Upravený rozpočet	Skutečnost	S/UR %
Výdaje na platy, platby za provedenou práci a pojistné	213 517 248,03	210 087 514,74	98,39
Neinvestiční nákupy a související výdaje	1 683 996 052,82	1 545 563 432,86	91,78
Neinvest. transfery podnikatel. subj. a nezisk. organizacím	2 991 217 089,24	2 953 853 447,26	98,75
Neinvestiční transfery a další platby rozpočtům	4 054 878 460,20	4 031 793 789,45	99,43
Neinvestiční transfery obyvatelstvu	22 687 578,64	20 695 372,60	91,22
Neinvestiční transfery do zahraničí	60 000,00	11 635,88	19,39
Ostatní neinvestiční výdaje	80 329 535,86	21 977 950,60	27,36
Investiční nákupy a související výdaje	493 489 313,28	329 098 058,28	66,69
Investiční transfery	610 093 659,41	463 046 426,44	75,90
Investiční půjčené prostředky	12 820 500,00	12 050 570,00	93,99
Ostatní investiční výdaje	157 719 794,20	0	0,00
CELKEM	10 320 809 231,68	9 588 178 198,11	92,90

Hospodářský výsledek kraje za rok 2008

(v Kč)

1	Kumulovaný výsledek hospodaření kraje k 31. 12. 2007	+ 69 661 250,67
2	Výsledek hospodaření kraje za rok 2008	- 6 901 781,76
3	Kumulovaný výsledek hospodaření (VH) kraje k 1. 1. 2009	+ 62 759 468,91
4	Přijatý úvěr z EIB (po 1. splátce 175 mil. Kč z celkových 800 mil. Kč)	+ 624 999 999,99
5	Pohledávky dlouhodobějšího charakteru	- 158 118 225,37
5 a	<i>v tom – poskytnuté půjčky krajem zřizovaným organizacím</i>	<i>- 28 166 534,27</i>
5 b	<i>– poskytnuté půjčky krajem podnikatelským subjektům</i>	<i>- 125 462 028,10</i>
5 c	<i>– poskytnuté půjčky krajem ostatním subjektům</i>	<i>- 4 386 560,00</i>
5 d	<i>– pohledávka za zaměstnanci – kauce na byt v Bruselu</i>	<i>- 103 103,00</i>
6	Odložené mimorozpočtové prostředky samostatně zhodnocované	- 30 108 495,47
6 a	<i>v tom – nákup cenných papírů v letech 2007 a 2008</i>	<i>- 30 000 000,00</i>
6 b	<i>– realizovaný zisk z obchodu z cennými papíry</i>	<i>- 108 495,47</i>
7	Nevypořádané mylné platby	- 88 499,23
8	1. mezisoučet – upravený kumulovaný výsledek hospodaření	+ 499 444 248,83
9	Zapojení výsledku hospodaření z hospodářské činnosti kraje za rok 2008	+ 669 245,97
10	2. mezisoučet – upravený kumulovaný výsledek hospodaření k zapojení	+ 500 310 489,50
11	Prostředky zapojené předem před projednáním ZÚK (viz Tab. 2)	- 448 986 065,58
11 a	<i>v tom – převody k pokrytí smluvních závazků z nedočerpání v předchozím roce (viz ř. 98 Tab. 2 a Tab. 3)</i>	<i>- 443 095 062,86</i>
11 b	<i>– vratky prostředků z finančního vypořádání resortům, stát. fondům a MF (viz ř. 100 Tab. 2)</i>	<i>- 5 891 002,72</i>
12	3. mezisoučet – upravený kumulovaný výsledek k rozhodnutí samosprávy	+ 51 324 423,92
13	* z toho úroky na speciálním účtu MŠMT (po snížení o bankovní poplatky) při schvalování závěrečného účtu byly zapojeny do rozpočtu 2009 na posílení výdajů škol	- 15 408 750,04
14	Zůstatek výsledku hospodaření kraje – při schvalování závěrečného účtu byly zapojeny do rozpočtu 2009 na posílení rezervy kraje	35 915 673,88

* pozn.: na tyto prostředky se vztahují principy stanovené MŠMT

Hospodářská činnost kraje v roce 2008

Hospodářská činnost kraje (dále jen HČ) byla provozována a účtována samostatně a odděleně od rozpočtového hospodaření kraje. Výsledek hospodaření k 31. 12. 2008 byl vykázán ve výši 669 245,97 Kč a tento objem byl rozhodnutím krajské samosprávy použit na posílení sumárního hospodářského výsledku kraje vykazaného k 1. 1. 2009.

V roce 2008 byla HČ zajišťována odborem hospodářské správy OHSP – ORJ 4. Zahrnovala dlouhodobé a krátkodobé pronájmy zasedacích místností a prostor firmě Záruba (jídelna KÚ), České poště (provozní prostory včetně přepážky), ministerstvu pro místní rozvoj, Jihočeským nemocnicím, a.s., Zdravotnické záchranné službě Jihočeského kraje, Klubu Českých turistů, Jihočeskému letišti, a.s. (k 31. 10. 2008 došlo k ukončení pronájmu) a společnosti RERA, a.s.

Stav v roce 2008 uvádí následující shrnutí výkazu zisku a ztráty:

Položka	Celkem v Kč
Spotřeba energie, vody, plynu	152 030,90
Spotřeba ostatních neskladovatelných dodávek (vodné)	19 390,80
Ostatní služby	212 022,30
Poplatky bance	213,00
Celkem náklady	383 657,00
Tržby z prodeje služeb	1 182 199,00
z toho: tržby z dlouhodobých pronájmů	1 143 699,00
tržby z krátkodobých pronájmů	38 500,00
Přijaté úroky	7 023,97
Výnosy celkem	1 189 222,97
Výsledek hospodaření před zdaněním	805 565,97
Dodatečné odvody daně z příjmů	136 320,00
Výsledek hospodaření po zdanění	669 245,97

Pozn: Účet **Dodatečné odvody daně z příjmů** je nákladem roku 2008 a ovlivňuje hospodářský výsledek roku 2008 (daň roku předchozího vždy ovlivní HV až v dalším roce) – takto bude předepisována daň i v roce 2009, protože nelze použít účet Daň z příjmů (kvůli časovému nesouladu mezi termínem účetní závěrky a výpočtem daně z příjmů za JK).

HČ byla zřízena v minulosti v souvislosti s propagací, se získávanými příjmy ze školení a z pronájmů prostor. V průběhu její existence se postupně projevovala její nízká efektivnost a administrativní složitost. Příjmy ze školení se staly již dříve přímou součástí rozpočtu ORJ 02 a pro příjmy z pronájmů

není její zachování nezbytně nutné. Z tohoto důvodu byla HČ k 31. 5. 2009 zrušena s tím, že její zajišťování bude realizováno v rámci hlavní činnosti kraje při mnohem jednodušším administrování příjmů a výdajů v rámci rozpočtu příslušného ORJ 04.

MINISTERSTVO FINANCÍ



Zpráva

**o výsledku přezkoumání hospodaření
Jihočeského kraje
za rok 2008**

(Č.j.: 17/37 569/2009)

Ministerstvo financí
Odbor 17 - Kontrola
oddělení Přezkoumávání hospodaření územních samosprávných celků
Č. j.: 17/37569/2009

Zpráva o výsledku přezkoumání hospodaření Jihočeského kraje za rok 2008

Přezkoumání hospodaření Jihočeského kraje za rok 2008 se na základě ustanovení § 20 zákona č. 129/2000 Sb., o krajích (krajské zřízení), ve znění pozdějších předpisů, a v souladu se zákonem č. 420/2004 Sb., o přezkoumávání hospodaření územních samosprávných celků a dobrovolných svazků obcí, ve znění pozdějších předpisů, uskutečnilo v období od 22. července do 8. srpna 2008 (1. dílčí přezkoumání hospodaření), od 13. ledna do 30. ledna a od 6. dubna do 10. dubna 2009 (2. dílčí přezkoumání hospodaření) na Krajském úřadu Jihočeského kraje.

Přezkoumání vykonali:

- | | |
|---|--|
| - kontrolorka pověřená řízením přezkoumání: | Ing. Dagmar Bukovská |
| - kontrolorka: | Bc. Lenka Dědková |
| - příbrané osoby: | Ivana Černožorská
Ing. Eva Poláková
Marie Kemková
Ing. Irena Novotná
Naděžda Brodová
JUDr. Milan Maša |

Přezkoumání hospodaření Jihočeského kraje za rok 2008 bylo vykonáno v rozsahu ustanovení § 2 zákona č. 420/2004 Sb.

V souladu s ustanovením § 6 odst. 3 písm. b) zákona č. 420/2004 Sb. bylo přezkoumání hospodaření uskutečněno výběrovým způsobem.

A. Výsledek dílčích přezkoumání

I. Chyby a nedostatky **méně závažného charakteru podle ustanovení § 10 odst. 3 písm. b) zákona č. 420/2004 Sb.** (v členění podle ustanovení § 2 odst. 1 a 2 zákona č. 420/2004 Sb.):

- § 2 odst. 1 písm. g) - vyúčtování a vypořádání finančních vztahů ke státnímu rozpočtu, k rozpočtům krajů, k rozpočtům obcí, k jiným rozpočtům, ke státním fondům a k dalším osobám,

Z kapitoly Ministerstva vnitra byla poskytnuta krajskému úřadu dotace podléhající finančnímu vypořádání ve výši 4 556 000,- Kč (UZ 14004). Účelová neinvestiční dotace z rozpočtu Hasičského záchranného sboru České republiky do rozpočtu kraje byla poskytnuta na výdaje spojené s činností jednotek sborů dobrovolných hasičů obcí.

Příjemcem dotace byl Krajský úřad Jihočeského kraje, který dle usnesení Zastupitelstva kraje na základě požadavků Hasičského záchranného sboru kraje veškeré přijaté prostředky tohoto dotačního titulu v plné výši rozdělil obcím.

Při sumarizaci podkladů finančního vypořádání obcí a dobrovolných svazků obcí zahrnul i prostředky výše uvedené neinvestiční dotace jako finanční vypořádání prostředků poskytnutých krajem.

Nevyčerpané finanční prostředky byly jako přijaté vratky od obcí krajským úřadem vráceny dne 12. února ve výši 118 740,- Kč na účet cizích prostředků Generálního ředitelství hasičského záchranného sboru České republiky č. 6015-8908881/0710. Další přijaté vratky od obcí jako nedočerpané prostředky neinvestiční účelové dotace na výdaje spojené s činností sboru hasičů ve výši 1 025,- Kč byly vráceny dne 18. března 2009.

Tim došlo k porušení ustanovení § 7 Vyhlášky Ministerstva financí č. 52/2008 Sb., kterou se stanoví zásady a termíny pro vypořádání vztahů se státním rozpočtem, státními finančními aktivy nebo národním fondem, kdy termín pro předložení vypořádání a vrácení nevyčerpaných prostředků z dotací je stanoven na 15. únor následujícího rozpočtového roku.

Pro zajištění finančního vypořádání prostředků poskytnutých jak ze státního rozpočtu a státních fondů, tak z rozpočtu kraje za rok 2009 byl metodickým pokynem MP/74/OEKO - Pravidla kraje k zajištění procesu finančního vypořádání měst, městysů, obcí a DSO kraje (dále obce a DSO), který je platný od 13. května 2009, nastaven systém organizace finančního vypořádání prostředků dotačních titulů u měst, městysů, obcí a dobrovolných svazků obcí Jihočeského kraje. Metodickým pokynem byly zejména upřesněny užívání a odesílání tabulek jako podkladů finančního vypořádání, termíny pro odesílání podkladů finančního vypořádání a převod případných vratek nespotřebovaných dotačních titulů v souladu s jejich vyčíslením

v odeslaných podkladech. Zároveň bylo upozorněno na nutný soulad podkladů přijatých krajem s ročními účetními a finančními výkazy jednotlivých obcí a DSO a na způsob řešení závažných nesrovnalostí.

Zpřísněním metodiky organizace finančního vypořádání, zejména stanovením závazných termínů a jednoznačné odpovědnosti obcí a DSO za jejich dodržování a dále seznámením s metodickým pokynem prostřednictvím informačních listů vydaných dne 15. května 2009 byla přijata dostatečná opatření k zamezení opakování výše uvedeného nedostatku u obcí a DSO v kraji.

Nedostatek byl napraven.

- § 2 odst. 2 písm. h) - účetnictví vedené územním celkem,

Kontrolou majetkových účastí Jihočeského kraje v založených akciových společnostech ve smyslu ustanovení Českého účetního standardu pro územní samosprávné celky, příspěvkové organizace, státní fondy a organizační složky státu č. 509 - Operace s cennými papíry a podíly - byly zjištěny nedostatky ve smluvních vztazích:

Jihočeský kraj, se sídlem U Zimního stadionu 1952/2, České Budějovice (pronajímatel) a akciová společnost se sídlem U Zimního stadionu 1952/2, České Budějovice (nájemce) uzavřely dne 27. května 2008 Smlouvu o pronájmu nebytových prostor. Předmětem pronájmu byla jedna kancelářská místnost ve třetím podlaží o celkové ploše 33 m² pro administrativní činnost obchodní společnosti. Nájemné bylo stanoveno dohodou smluvních stran ve výši 1 Kč.

U stanovené výše nájemného nebylo uvedeno časové období jeho úhrady a chybělo ustanovení o výši plateb za plnění poskytovaná v souvislosti s užíváním nebytového prostoru.

Uvedeným postupem bylo porušeno ustanovení § 3 zákona č. 116/1990 Sb., o nájmu a podnájmu nebytových prostor, ve znění pozdějších předpisů, který je podle ustanovení § 720 zákona č. 40/1964 Sb., Občanský zákoník, ve znění pozdějších předpisů, zvláštním zákonem upravujícím nájem a podnájem nebytových prostor.

V průběhu přezkoumání byl dne 5. srpna 2008 vydán Dodatek č. 1 ke Smlouvě, který v části V. Nájemné, úhrada za služby a jejich splatnost, stanovil roční výši nájemného a upřesnil úhrady za služby spojené s užíváním nebytového prostoru.

Zároveň byla provedena i úhrada předepsaného nájemného, a to před termínem původně stanovené splatnosti.

Výše uvedený nedostatek byl napraven.

II. Oblasti přezkoumání, u kterých nebyly zjištěny nedostatky podle § 10 odst. 3 písm. a) zákona č. 420/2004 Sb. jsou uvedeny dále v členění podle § 2 odst. 1 a 2 uvedeného zákona:

- Odst. 1 písm. a) - plnění příjmů a výdajů rozpočtu včetně peněžních operací, týkajících se rozpočtových prostředků,
- Odst. 1 písm. b) - finanční operace, týkající se tvorby a použití peněžních fondů,
- Odst. 1 písm. c) - náklady a výnosy podnikatelské činnosti územního celku,
- Odst. 1 písm. d) - peněžní operace, týkající se sdružených prostředků vynakládaných na základě smlouvy mezi dvěma nebo více územními celky, anebo na základě smlouvy s jinými právními nebo fyzickými osobami,
- Odst. 1 písm. e) - finanční operace, týkající se cizích zdrojů ve smyslu právních předpisů o účetnictví,
- Odst. 1 písm. f) - hospodaření a nakládání s prostředky poskytnutými z Národního fondu a s dalšími prostředky ze zahraničí poskytnutými na základě mezinárodních smluv,

- Odst. 2 písm. a) - nakládání a hospodaření s majetkem ve vlastnictví územního celku,
- Odst. 2 písm. b) - nakládání a hospodaření s majetkem státu, s nímž hospodaří územní celek,
- Odst. 2 písm. c) - zadávání a uskutečňování veřejných zakázek, s výjimkou úkonů a postupů přezkoumaných orgánem dohledu podle zvláštního právního předpisu,
- Odst. 2 písm. d) - stav pohledávek a závazků a nakládání s nimi,
- Odst. 2 písm. e) - ručení za závazky fyzických a právnických osob,
- Odst. 2 písm. f) - zastavování movitých a nemovitých věcí ve prospěch třetích osob,
- Odst. 2 písm. g) - zřizování věcných břemen k majetku kraje.

III. Upozornění na případná rizika podle § 10 odst. 4 písm. a) zákona, která mohou mít negativní dopad na hospodaření územního celku:

- § 2 odst. 2 písm. d) - stav pohledávek a závazků a nakládání s nimi,

Kontrolou stavu účtu 315 - Pohledávky za rozpočtovými příjmy - k 30. červnu 2008 (jejich výše představovala částku 4 489 566,87 Kč) bylo zjištěno, že na analytických účtech 315 22 – pohledávky – pokuty (které činily 1 278 700,- Kč) a 315 23 – pohledávky – náhrady řízení (které činily 50 000,- Kč) jsou uvedeny pohledávky, které nebyly v řádných termínech uhrazeny a výzvy k zaplacení dlužných částek byly zasilány dlužníkům v časovém rozmezí 7 – 14 týdnů po pravomocném rozhodnutí o uložení pokuty. Např.:

Odbor dopravy a silničního hospodářství krajského úřadu uložil za porušení povinnosti tuzemského dopravce dle § 3 zákona č. 111/1994, o silniční dopravě, ve znění pozdějších předpisů:

- rozhodnutím č. j. KUJCK 3132/2008 ODSH/5 ze dne 21. února 2008 společnosti s ručením omezeným pokutu ve výši 6 000,- Kč a uložil

účastníku řízení povinnost uhradit náklady řízení ve výši 1 000,- Kč. Rozhodnutí nabylo právní moci dne **13. března 2008** a bylo splatné do 15 dnů ode dne nabytí právní moci rozhodnutí. Dlužník uloženou pokutu spolu s náklady řízení v dané lhůtě neuhradil. Krajský úřad dne **24. června 2008** zaslal výzvu k úhradě uložené pokuty č. j. KUIJK 3132/2008/ODSH/6 se splatností do 10 dnů ode dne doručení (doručeno dne 26. června 2008). Pohledávka byla uhrazena ke dni 27. října 2008.

- rozhodnutím č. j. KUIJK 5084/2008 ODSH/5 ze dne 25. března 2008 obchodní společnosti pokutu ve výši 9 000,- Kč a povinnost uhradit náklady řízení paušální částkou ve výši 1 000,- Kč se splatností do 15 dnů ode dne nabytí právní moci tohoto rozhodnutí. Rozhodnutí nabylo právní moci dne **15. dubna 2008**. Vzhledem k tomu, že dopravce nezaplatil výše stanovenou pokutu a náklady řízení ve stanovené lhůtě, zaslal krajský úřad dlužníku č. j. KUIJK 5084/2008/ODSH/6 dne **24. června 2008** výzvu k úhradě uložené pokuty do 10 dnů ode dne doručení lhůty (doručeno dne 26. června 2008). Pohledávka byla uhrazena ke dni 24. července 2008.

- rozhodnutím č. j. KUIJK 7971/2008 ODSH/5 ze dne 16. dubna 2008 společnosti s ručením omezeným pokutu ve výši 15 000,- Kč a náklady řízení ve výši 1 000,- Kč. Rozhodnutí nabylo právní moci dne **7. května 2008** a bylo splatné do 15 dnů po nabytí právní moci. Výzva k uhrazení dlužné částky **nebyla do 30. června 2008** zaslána, pohledávka byla uhrazena 11. července 2008.

Směrnice krajského úřadu č. SM/106/REDI – Evidence a vymáhání pohledávek – platná od 1. září 2006, která upravovala evidenci a postup při vymáhání pohledávek, nestanovila závazný termín, dokdy v případě zjištění prodlení úhrady pohledávky, odpovědný zaměstnanec příslušného odboru vyzve dlužníka písemnou upomínkou k dodatečnému plnění.

Rovněž neřešila u neuhrazených pohledávek termíny jejich předání na odbor legislativy a vnitřních věcí k provedení výkonu rozhodnutí a k exekuci, na odbor ekonomický k povolení posečkáni nebo zaplacení pohledávky ve splátkách nebo na celní úřad.

Změna č. 1 výše uvedené Směrnice platná od 1. ledna 2009 a změna č. 2 platná od 1. dubna 2009 upřesňují evidenci a vymáhání pohledávek. Stanoví okamžiky vzniku pohledávek z hlavní a z hospodářské činnosti, sledování pohledávek do lhůty splatnosti, po lhůtě splatnosti a způsoby úhrady pohledávek.

U sledovaných pohledávek (předepsaných příjmů) po lhůtě splatnosti rozlišuje z jaké činnosti kraje pohledávka vznikla a o jaký typ pohledávky se jedná. Určuje pohledávky ze správních rozhodnutí (zejména pokuty, náklady řízení a správní poplatky), pohledávky vzniklé z daňových řízení (zejména případy vyplývající z porušení rozpočtové kázně), pohledávky vzniklé z titulu faktur vydaných v rámci hospodářské činnosti a pohledávky vzniklé z občanskoprávních a pracovněprávních vztahů v samostatné působnosti (např. prodej majetku na základě kupní smlouvy, manka, škody za zaměstnanci a zastupiteli).

Určení pohledávky má vliv na lhůty, ve kterých musí být jednotlivé pohledávky evidovány a vymáhány.

Výše uvedené změny obsahují i specifické způsoby vypořádání pohledávek, a to vzdání se práva, prominutí pohledávky, postoupení pohledávky, dohodu o splátkách a posečkání a odpis pohledávky.

Směrnice Evidence a vymáhání pohledávek číslo SM/106/REDI platná od 1. ledna 2009, resp. od 1. dubna 2009 eliminuje dřívější možná rizika.

B. Závěr

I. Při přezkoumání hospodaření Jihočeského kraje **nebyly zjištěny nedostatky uvedené v ustanovení § 10 odst. 3 písm. c) zákona č. 420/2004 Sb.**, spočívající v porušení rozpočtové kázně, v neúplnosti, nesprávnosti nebo neprůkaznosti vedení účetnictví, v pozměňování záznamů nebo dokladů v rozporu se zvláštními předpisy, v porušení povinností nebo překročení působnosti územního celku stanovených zvláštními právními předpisy, v neodstranění nedostatků zjištěných při přezkoumání hospodaření za předchozí roky, v nevytvoření podmínek pro přezkoumání hospodaření podle ustanovení § 7 odst. 2 zákona č. 420/2004 Sb., znemožňující splnit požadavky stanovené v § 2 a § 3 uvedeného zákona.

II. Zjištěné chyby a nedostatky méně závažného charakteru (§ 10 odst. 3 písm. b) zákona č. 420/2004 Sb.), které nebyly napraveny, jsou uvedeny dále v členění podle § 2 odst. 1 a 2 uvedeného zákona:

Zjištěné chyby a nedostatky v průběhu přezkoumání byly napraveny.

III. Rizika v hospodaření kraje jsou uvedena v části A Zprávy.

IV. Podíl pohledávek a závazků na rozpočtu územního celku a podíl zastaveného majetku na celkovém majetku územního celku podle § 10 odst. 4 písm. b) zákona č. 420/2004 Sb.

Krajský úřad Jihočeského kraje vykázal k 31. 12. 2008 pohledávky celkem ve výši 40 386 205,57 Kč, závazky celkem ve výši 23 280 527,22 Kč a rozpočtové příjmy celkem konsolidaci ve výši 10 099 968 582,13 Kč.

V návaznosti na výše uvedené skutečnosti tak byly vykázány:

a) podíl pohledávek na rozpočtu územního celku0,40 %

Výpočet: $40\,386\,205,57 \times 100 / 10\,099\,968\,582,13 = 0,40$

b) podíl závazků na rozpočtu územního celku0,23 %

Výpočet: $23\,280\,527,22 \times 100 / 10\,099\,968\,582,13 = 0,23$

Stálá aktiva kraje k datu 31.12.2008 činila 9 447 491 935,15 Kč.
K témuž datu nevykazoval kraj žádný zastavený majetek.

- c) **podíl zastaveného majetku na celkovém majetku územního celku ... 0**

Výpočet: $0 \times 100 / 9\,447\,491\,935,15 = 0$

Z výše uvedených skutečností vyplývá, že Jihočeský kraj není povinen přijmout příslušná opatření podle ustanovení § 13 zákona č. 420/2004 Sb.

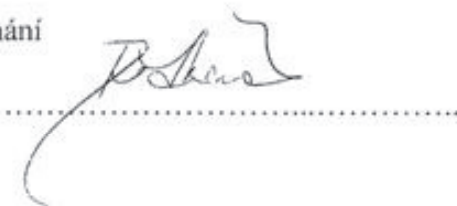
V Praze dne 19. května 2009

Ing. Dagmar Bukovská
kontrolorka pověřená řízením přezkoumání



podpis kontrolorky zúčastněné na přezkoumání

Bc. Lenka Dědková



Stejnopis zprávy o výsledku přezkoumání hospodaření Jihočeského kraje obdržel a s jejím obsahem byl seznámen

Mgr. Jiří Zimola
hejtman Jihočeského kraje



dne 4.6.2009

Stav majetku Jihočeského kraje k 31. 12. 2008

A) Krajský úřad Jihočeského kraje vykazuje k 31. 12. 2008 v účetnictví majetek:

Nemovitý majetek	
Budovy a stavby	1.103.514.396,96 Kč
Pozemky	56.990.712,55 Kč
Movitý majetek	
Hmotný majetek	862.548.077,83 Kč
Nehmotný majetek	99.338.811,43 Kč
Finanční majetek	
Majetk. účasti v osobách s rozhodujícím vlivem	7.291.681.440,57 Kč
Majetk. účasti v osobách s podstatným vlivem	1.633.600,00 Kč
Ostatní dlouhodobý finanční majetek	31.784.895,81 Kč
CELKEM	9.447.491.935,15 Kč

Od poslední zprávy o stavu majetku kraje, tj. k 31. 12. 2007, je vykazován nárůst majetku u krajského úřadu k 31. 12. 2008 o 611.520.015,13 Kč (K 31. 12. 2007 byl vykazován účetní stav majetku u krajského úřadu ve výši 8.835.971.920,02 Kč).

B) Majetek kraje k 31. 12. 2008 v zůstatkových cenách, spravovaný příspěvkovými organizacemi:

1) Školy a školská zařízení – 140 organizací:	
Nemovitý majetek	2.947.626.070,29 Kč
Movitý majetek	301.209.130,97 Kč
CELKEM	3.248.835.201,26 Kč
2) Organizace kultury – 12 organizací:	
Nemovitý majetek	381.574.726,78 Kč
Movitý majetek	68.598.903,50 Kč
CELKEM	450.173.630,28 Kč
3) Zdravotnická zařízení a zařízení sociální péče – 23 organizací:	
Nemovitý majetek	1.333.904.225,33 Kč
Movitý majetek	236.335.339,75 Kč
CELKEM	1.570.239.565,08 Kč
4) Správa a údržba silnic Jč. kraje:	
Nemovitý majetek	10.122.750.783,79 Kč
Movitý majetek	279.236.318,76 Kč
CELKEM	10.401.987.102,55 Kč
5) Příspěvkové organizace Jč. kraje celkem – 176 organizací:	
Nemovitý majetek	14.785.855.806,19 Kč
Movitý majetek	885.379.692,98 Kč
CELKEM	15.671.235.499,17 Kč

Od poslední zprávy o stavu majetku kraje, tj. k 31. 12. 2007, je vykazován celkový nárůst majetku (v zůstatkových cenách) spravovaného příspěvkovými organizacemi Jihočeského kraje k 31. 12. 2008 o 378.993.878,96 Kč. K 31. 12. 2007 byly vykazovány účetní stavy majetku (v zůstatkových cenách) spravovaného příspěvkovými organizacemi kraje ve výši 15.292.241.620,21 Kč. K 31. 12. 2008 spravuje majetek Jihočeského kraje celkem 175 příspěvkových organizací.

Struktura majetku, vykazovaného příspěvkovými organizacemi k 31. 12. 2008

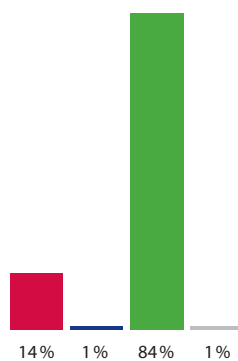
Nemovitý majetek – Budovy a stavby

Školy a škol. zařízení	2 562 471 131,92 Kč
Organizace kultury	354 476 979,92 Kč
SÚS Jč. kraje	7 847 384 164,19 Kč
Zdravot. a sociál. org.	1 297 321 378,23 Kč



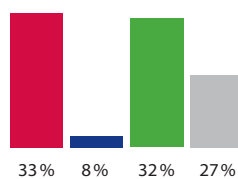
Nemovitý majetek – Pozemky

Školy a škol. zařízení	385 154 938,37 Kč
Organizace kultury	27 097 746,86 Kč
SÚS Jč. kraje	2 275 366 619,60 Kč
Zdravot. a sociál. org.	36 582 847,10 Kč



Movitý majetek – hmotný

Školy a škol. zařízení	297 205 706,83 Kč
Organizace kultury	67 463 145,50 Kč
SÚS Jč. kraje	278 797 339,18 Kč
Zdravot. a sociál. org.	233 520 834,15 Kč



Movitý majetek – nehmotný

Školy a škol. zařízení	4 003 424,14 Kč
Organizace kultury	1 135 758,00 Kč
SÚS Jč. kraje	438 979,58 Kč
Zdravot. a sociál. org.	2 814 505,60 Kč

