

Jihočeský kraj - Krajský úřad

Č.t. ZK 9 / 2006

V Českých Budějovicích dne 12.01.2006

Pro jednání Zastupitelstva Jihočeského kraje dne 24.01.2006

Prezentace doporučení dalšího postupu ve věci využití VVP Boletice

Důvod předložení: Usnesení č. 88/2003/ZK, č. 247/2003/ZK, 14/2004/ZK a č. 1105/2005/RK.

Obsah: 1. Návrh usnesení
2. Důvodová zpráva

Předkladatel: RNDr. Jan Zahradník
hejtman

.....

Zpracovatel: Michal Bosák
tajemník hejtmána

.....

* * *

1. Návrh usnesení

Zastupitelstvo kraje

I. bere na vědomí

1. prezentaci variantního řešení civilního využití VVP Boletice předloženou společností Lipno Servis s.r.o.,
2. doporučení dalšího postupu ve věci civilního využití VVP Boletice předložené společností Lipno Servis s.r.o. (dle přílohy č. 2 mat. č.t. ZK 9/2006),

II. ukládá

RNDr. Janu Zahradníkovi, hejtmanovi Jihočeského kraje,

1. postupovat při dalším jednání ve věci civilního využití VVP Boletice podle předloženého doporučení (dle přílohy č. 2 mat. č.t. ZK 9/2006),
2. projednat s příslušnými ministry text Deklarace o využití VVP Boletice odpovídající předloženému doporučení (dle přílohy č. 2 mat. č.t. ZK 9/2006) a předložit jej Radě Jihočeského kraje k projednání,
3. předložit Zastupitelstvu Jihočeského kraje k projednání upravený text Smlouvy o sdružení „Chlum- centrum zimních sportů“ – revitalizace území Vojenského újezdu Boletice, odpovídající předloženému doporučení (dle přílohy č. 2 mat. č.t. ZK 9/2006).

2. Důvodová zpráva

Hejtman Jihočeského kraje RNDr. Jan Zahradník na základě souhlasu porady vedení Jihočeského kraje zadal dopisem ze dne 22. listopadu 2005 společnosti Lipno Servis, s.r.o., prověřit další možnosti civilního využití Vojenského výcvikového prostoru Boletice s důrazem na cestovní ruch, zejména sjezdové a běžecké lyžování, cykloturistiku a jiné formy trávení volného času.

Motivem tohoto rozhodnutí byla především snaha přispět do dalších jednání ohledně využití VVP Boletice novým podnětem pro přiblížení zatím protichůdných představ příslušných ministerstev, Armády České republiky, ochránců přírody a Jihočeského kraje, který by vedl k většinově přijatelnému konsensu.

Společnost Lipno Servis s.r.o. vyhodnotila původní záměr na vybudování lyžařského areálu na svazích kopců Chlum a Velký Plešný (viz Příloha č. 1) a problémy, související s jeho prosazováním. K dispozici měla zejména výsledek mapování ekologické hodnoty území VVP v rámci soustavy NATURA 2000.

Původní záměr indukoval nutnost jak dopravního, tak infrastrukturního propojení území navrhovaného lyžařského areálu v severovýchodní části VVP Boletice se zázemím stávající rekreační infrastruktury na Šumavě, zejména v oblasti Lipenska. To vyvolávalo tlak na co nejrychlejší zrušení celého vojenského újezdu a zařazení tohoto kroku do harmonogramu na rok 2010. Armáda České republiky zásadně nesouhlasila s tímto postupem, což vnášelo do procesu jednání zásadní rozpor. Orgány ochrany přírody pak argumentovaly tím, že oblast kopce Chlum je vůbec nejceněnější území z hlediska ochrany přírody v celém území vojenského újezdu. Vedení Jihočeského kraje se proto rozhodlo řešit vzniklou patovou situaci zadáním společnosti Lipno Servis, s.r.o., prověřit možnosti variantního řešení.

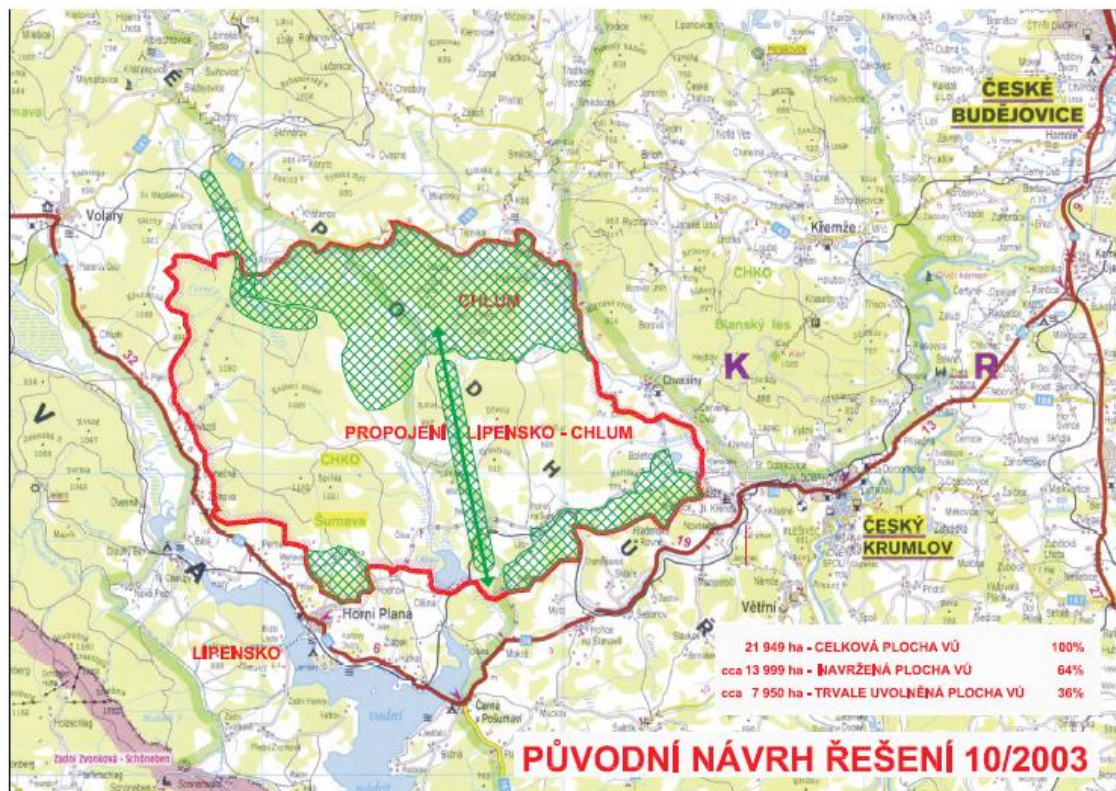
Společnost Lipno Servis, s.r.o., doporučuje jako variantní lokalitu pro záměr vybudovat regionální lyžařský areál prostor kopců Špičák a Bulov v jihozápadní části VVP Boletice (viz Příloha č. 2). Přirozená synergie tohoto území s turistickou infrastrukturou Šumavy dokonce nevyvolává potřebu trvat nezbytně na zrušení celého VVP Boletice v době, aktuálně související s budováním regionálního lyžařského centra. Pro část turistických aktivit lze již v tuto chvíli využít částečné otevření VVP Boletice pro veřejnost způsobem, který popisuje tzv. Polyfunkční studie, zpracovaná Armádou České republiky. V harmonogramu předloženém společností Lipno Servis, s.r.o. není uváděn pro zrušení VVP žádný termín. Zároveň je variantní lokalita pozitivně vnímána i z hlediska ochrany přírody.

Rada kraje projednala doporučení variantního řešení na svém jednání 6.12.2005 a uložila hejtmanovi kraje podle něj postupovat. Jsme přesvědčeni, že toto kompromisní řešení pro vybudování regionálního lyžařského centra umožní naplnit záměr kraje na rozšíření turistické sezóny na v oblasti Lipenska na zimní období, který má podporu i od okolních obcí.

V zájmu prosazování tohoto kompromisního řešení je nutné také upravit Deklaraci o společném postupu s příslušnými ministerstvy (MŽP, MO, MMR) a Smlouvu o sdružení se společností Lipno Servis, s.r.o., podle navrženého doporučení.

PŘÍLOHA Č. 1

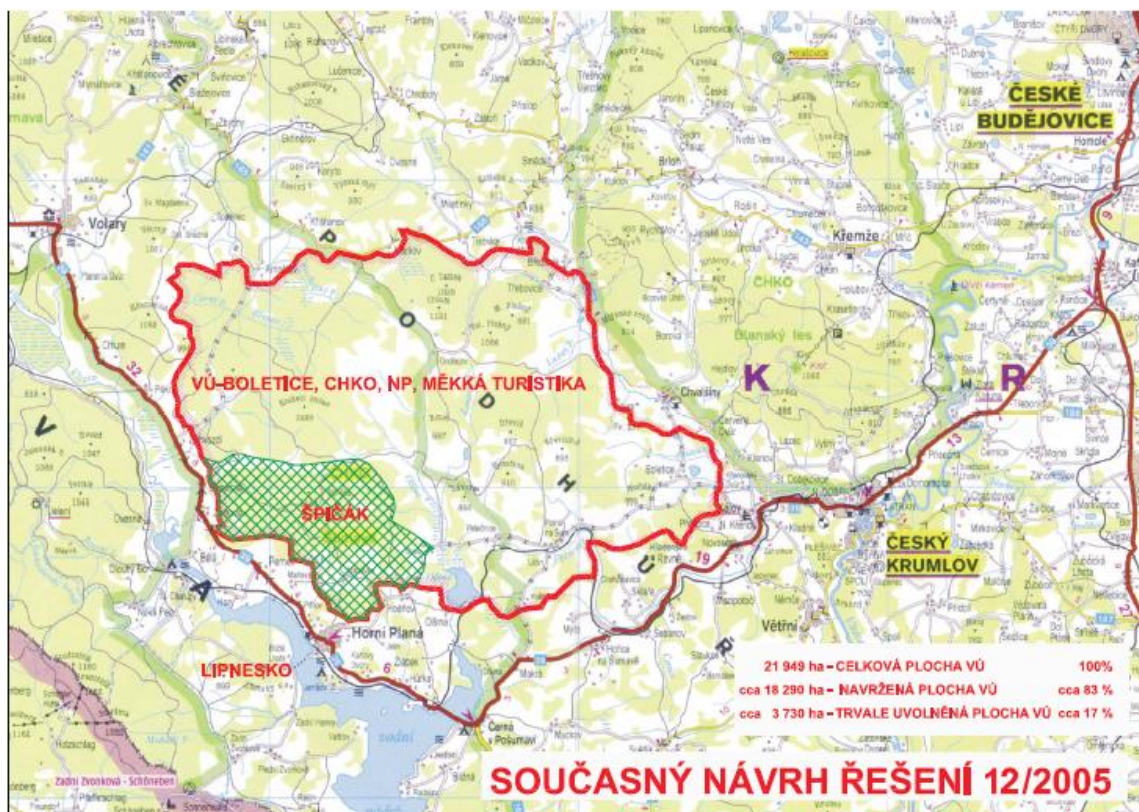
BOLETICKO **původní návrh postupného převedení do civilní správy**



- **Původní návrh - harmonogram**
 - 1.fáze - zpřístupnění VÚ pro měkkou turistiku
 - 2.fáze - uvolnění části VÚ a jeho převedení do civilní správy
 - 3.fáze - zrušení VÚ

PŘÍLOHA Č. 2

BOLETICKO **doporučení možnosti polyfunkčního využití**



- **Současný návrh - harmonogram**

- 1.fáze - zpřístupnění VÚ pro měkkou turistiku

- 2.fáze - polyfunkční využití Boleticka

- uvolnění minimální části VÚ pro zimní lyžařské využití a jeho převedení do civilní správy
- zpřístupnění zbývajících částí VÚ pro měkkou turistiku
- umožnění vhodného výcviku vojsk mimo turistickou sezónu i v civilní části původního VÚ

- **Kombinované využití**

- využití lokality Špičák místo původního Chlumu umožňuje nalézt kompromis pro všechny zúčastněné
- zachována většina ploch pro výcvik vojsk
- zachována většina ploch v současném status quo (VLS, zaměstnanost atd.)
- maximální šetrnost k přírodě
- pro Lipensko získání lyžařského areálu v přímé blízkosti, jehož velikost a umístění umožní vznik opravdové zimní sezóny a tedy možnost celoroční obživy založené na turistickém ruchu