



Stav majetku Jihočeského kraje k 31. 12. 2007

A) Krajský úřad Jihočeského kraje vykazuje k 31. 12. 2007 v účetnictví majetek:

Nemovitý majetek	
Budovy a stavby	1 074 656 239,57 Kč
Pozemky	56 718 462,55 Kč
Movitý majetek	
Hmotný majetek	438 240 263,73 Kč
Nehmotný majetek	98 141 913,60 Kč
Finanční majetek	
Majetk. účasti v osobách s rozhodujícím vlivem	7 166 581 440,57 Kč
Majetk. účasti v osobách s podstatným vlivem	1 633 600,00 Kč
Celkem	8 835 971 920,02 Kč

Od poslední zprávy o stavu majetku kraje, tj. k 31. 12. 2006, je vykazován nárůst majetku u krajského úřadu k 31. 12. 2007 o 4 209 869 083,49 Kč. (K 31. 12. 2006 byl vykazován účetní stav majetku u krajského úřadu ve výši 4 626 102 836,53 Kč).

34

B) Majetek kraje k 31. 12. 2007 v zůstatkových cenách, spravovaný příspěvkovými organizacemi:

1.) Školy a školská zařízení – 140 organizací:	
Nemovitý majetek	2 905 912 589,56 Kč
Movitý majetek	286 660 817,35 Kč
Celkem	3 192 573 406,91 Kč
2) Organizace kultury – 12 organizací:	
Nemovitý majetek	350 169 813,60 Kč
Movitý majetek	72 651 702,88 Kč
Celkem	422 821 516,48 Kč
3) Zdravotnická zařízení a zařízení sociální péče – 23 organizací:	
Nemovitý majetek	1 333 557 358,33 Kč
Movitý majetek	167 205 110,26 Kč
Celkem	1 500 762 468,59 Kč
4) Správa a údržba silnic Jč. kraje:	
Nemovitý majetek	9 822 729 604,26 Kč
Movitý majetek	353 354 623,97 Kč
Celkem	10 176 084 228,23 Kč
5) Příspěvkové organizace Jč. kraje celkem – 176 organizací:	
Nemovitý majetek	14 412 369 365,75 Kč
Movitý majetek	879 872 254,46 Kč
Celkem	15 292 241 620,21 Kč

Od poslední zprávy o stavu majetku kraje, tj. k 31. 12. 2006, je vykazován celkový pokles stavu majetku (v zůstatkových cenách) spravovaného příspěvkovými organizacemi Jihočeského kraje k 31. 12. 2006 o 1 087 061 377,74 Kč. K 31. 12. 2006 byly vykazovány účetní stavy majetku (v zůstatkových cenách) spravovaného příspěvkovými organizacemi kraje ve výši 16 379 302 997,95 Kč. K 31. 12. 2007 spravuje majetek Jihočeského kraje celkem 176 příspěvkových organizací.

Struktura majetku, vykazovaného příspěvkovými organizacemi k 31. 12. 2007

Nemovitý majetek – Budovy a stavby

Školy a škol. zařízení	2 512 727 768,28 Kč
Organizace kultury	323 072 066,74 Kč
SÚS Jč. kraje	7 613 095 731,96 Kč
Zdravot. a sociál. org.	1 298 355 370,15 Kč



Nemovitý majetek – Pozemky

Školy a škol. zařízení	393 184 821,28 Kč
Organizace kultury	27 097 746,86 Kč
SÚS Jč. kraje	2 209 633 872,30 Kč
Zdravot. a sociál. org.	35 201 988,18 Kč



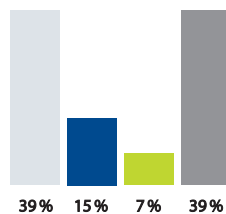
Movitý majetek – hmotný

Školy a škol. zařízení	283 250 023,38 Kč
Organizace kultury	71 384 740,88 Kč
SÚS Jč. kraje	352 721 519,97 Kč
Zdravot. a sociál. org.	163 847 435,96 Kč



Movitý majetek – nehmotný

Školy a škol. zařízení	3 410 793,97 Kč
Organizace kultury	1 266 962 Kč
SÚS Jč. kraje	633 104 Kč
Zdravot. a sociál. org.	3 357 674,30 Kč



■ Nové skladovací prostory Jihočeské vědecké knihovny



Moderní kompaktní regály umožní uložení více než milionu dokumentů

Na začátku října otevřela Jihočeská vědecká knihovna nové skladovací prostory v českobudějovické **Severní ulici v Kněžských Dvorech**. Stavba těchto prostor přišla na 35,4 milionu korun a byla financována z rozpočtu kraje. Pro uživatele knihovny zprovoznění nového skladu znamená zlepšení kvality služeb. Moderní kompaktní regály, kterými je budova vybavena, umožní uložení 16 000 běžných metrů knihovních fondů, což představuje více než milion dokumentů. Knihovna tak získala dostatečnou rezervu prostorů pro bezpečné ukládání především rychle rostoucího **fundu novin a časopisů**. Jakýkoliv objednaný dokument obdrží čtenář nejpozději do 24 hodin.

■ Památník Adolfa Heyduka v Písku



Ředitel Prácheňského muzea v Písku Jiří Prášek při uspořádávání interiéru bytu **Adolfa Heyduka**.

Jedná se o novorenesanční dům, který si básník nechal vystavět podle návrhu **Jana Kouly**. Jeho rekonstrukci se v průběhu uplynulých pěti let podařilo Jihočeskému kraji dokončit nákladem pět milionů korun a veřejnosti je opět přístupný od 30. května letošního roku. Objekt v Tyršově ulici, jehož fasádu zdobí symboly básnictví – pegas a labuť – spravuje Prácheňské muzeum v **Písku coby odkaz Heydukovy vdovy**. V domě se podařilo zachovat jídelnu, pracovnu i salon, který sloužil coby společenská místnost k přijímání hostů. Unikátní je i **obsáhlá Heydukova**

knihovna. V prostorách bývalé ložnice, jejíž vybavení se nedochovalo, zřídilo Prácheňské muzeum novou expozici o životě a **díle Adolfa Heyduka (1835–1923)**. Znovuotevření tohoto památníku je nejen uctěním odkazu básníka, ale zároveň i ojedinělým dokladem života měšťanské společnosti na počátku minulého století.

■ Hoslovický mlýn



Areál mlýna v **Hoslovicích**.

Obnova nejstaršího vodního mlýna v Čechách, který ve zchátralém stavu koupil v roce 2005 Jihočeský kraj a do správy jej předal Muzeu středního Pootaví ve Strakonici, začala v létě 2005 odstraněním největších stavebních závad – vyřezáním dřevěných částí, napadených hnilobou, a provizorním zakrytím objektů proti nepřízní počasí. **Hlavní stavební práce se uskutečnily od srpna 2006 do listopadu 2007.**

Záchrana mlýna v Hoslovicích stála téměř 18 milionů korun. Na poměrně nákladnou rekonstrukci se podařilo Jihočeskému kraji získat finanční prostředky z Programu záchrany architektonického dědictví ministerstva kultury, **evropského fondu Interreg IIIA ČR–Rakousko, ze Státního fondu životního prostředí i ministerstva pro místní rozvoj**. Jihočeský kraj z vlastního rozpočtu vynaložil 7,3 milionu Kč. Veřejnost se do mlýna poprvé **podívá v dubnu příštího roku**.

■ Depozitární areál Jihočeského muzea



Depozitární areál Jihočeského muzea v **ulici L. B. Schneidera**.

V letošním roce pokračovala rekonstrukce a **modernizace depozitářního areálu v** českobudějovické ulici L. B. **Schneidera. Vzniká zde depozitář třetího tisíciletí, který do budoucna umožní další rozvoj sbírkotvorné činnosti muzea, což je v zájmu uchování kulturního dědictví národa hlavním posláním této instituce. Celkové investiční prostředky (včetně vybavení regálovou depozitární technikou) byly 37 milionů korun.**

■ **Nemocnice Prachatice – rekonstrukce interního a gynekologicko-porodnického oddělení**



Díky novým pokojům mají pacienti interního a gynekologicko-porodnického oddělení moderní prostředí, odpovídající 21. století.

Modernizace stála 25 milionů korun, z **toho 24,194 milionu korun** poskytl Jihočeský kraj, který nemocnici zřizuje. Nové jsou především **pokoje – s jedním a dvěma lůžky, které mají i vlastní sociální zázemí.** Nemocnice tak dokončila kompletní opravu lůžkové části ve čtyřpatrové budově interního a gynekologicko-porodnického oddělení, čímž se zlepšilo prostředí pro pacienty.

■ **Nemocnice Strakonice – postupné dovybavení lůžky**



Moderní lůžka pro nemocné na oddělení následné péče ve strakonické nemocnici.

Z vlastních zdrojů nemocnice pořídila za částku 2,1 milionu korun moderní lůžka pro nemocné. Z dalších investic lze dále jmenovat např. nákup anesteziologických přístrojů (1,4 milionu Kč) či analyzátoru drog do centrálních laboratoří za dva miliony korun.

■ **Nemocnice Jindřichův Hradec – dokončení stavebních úprav pavilonu B**



Sál porodnice v Nemocnici Jindřichův Hradec.

Nemocnice dokončila rekonstrukci pavilonu B pro oční oddělení a porodnici, která se uskutečnila ve dvou etapách (2004–2005 a 2006–2007). **Celkem stála rekonstrukce 92,5 milionu korun.**

■ **Nemocnice Písek – pořízení C ramena**



„C rameno“ využívají zejména ortopedické a chirurgické oddělení.

Významné investiční akce v roce 2007

Nemocnice v letošním roce pořídila hned několik nových přístrojů. Patří mezi ně také „C rameno“, které se využívá na operačních sálech pro průběžné zobrazení peroperačních rentgenových snímků a **aktuální** zobrazování situace na monitoru. Využívají jej při operačních výkonech zejména **ortopedické a chirurgické oddělení**. Jeho pořízení stálo 1,890 milionu korun.

■ **Nemocnice Český Krumlov – kardioecho na interním oddělení**



Nový přístroj na interním oddělení.

Nemocnice v letošním roce kromě jiného z vlastních prostředků pořídila nový moderní přístroj pro interní oddělení. Jeho pořízení stálo 1,3 milionu korun. Z dalších pak lze jmenovat například porodnický stůl GPO za 440 tisíc Kč či čtyři lůžka pro JIP chirurgického oddělení za 480 tisíc korun.

■ **Nemocnice České Budějovice – nová hybridní gamakamera**



Nová hybridní gamakamera oddělení nukleární medicíny.

Nová hybridní gamakamera (SPECT/CT) na oddělení nukleární medicíny slouží pro kombinované vyšetření pomocí radionuklidů a **rentgenu v novém prostoru pavilonu C**. Díky tomuto a dalším novým přístrojům se zlepšila kvalita všech vyšetření, hlavně však tomografických, která na starých přístrojích byla nepříznivě ovlivněna špatnou kvalitou mechanických částí. Investice do přístrojového vybavení oddělení v **tomto roce byly ve výši 2,6 milionu korun**.

■ **Most evid. č. 157 – 001 Český Krumlov**



Most č. 157 v Českém Krumlově.

Rekonstrukce mostu, částečně poškozeného při povodních v roce 2002, zahrnovala kompletní výměnu mostního svršku, izolací a výměnu **mostního vybavení**. **Nosná konstrukce a spodní stavba** byly reprofilovány. Součástí stavby byly i přeložky inženýrských sítí a **pokládka nových kabelů vysokého napětí**, instalace nového zábradlí a úpravy břehů pod mostem.

Stavba trvala od dubna do listopadu.

Realizační náklad: 15,337 mil. Kč.

■ **Most ev. č. 1726–1 Strakonice, přes trať ČD**



Most přes trať Českých drah ve Strakonici.

Tato stavba byla vyvolanou investicí SŽDC z důvodu zvýšení bezpečnosti průjezdu vlakových souprav na trati ČD České Budějovice – Plzeň, která je silně zatížená. Most leží na přístupové cestě k objektům zvláštního významu (letišťe, vojenské objekty). **Silnice III/1726**, na které most leží, **se dále napojuje na silnici I/22** a tvoří tak důležitou dopravní spojnicí města s obcemi na jihozápadě mezi řekami **Otavou a Volyňkou**. Původní **mostní objekt byl z roku 1965** s nevyhovujícím průjezdním profilem **procházející trati ČD**. Současně s **touto stavbou došlo k rekonstrukci kamenného podjezdu u Zbrojovky**, jejímž investorem, resp. stavebníkem, bylo město **Strakonice**. **Opravit se také most Českých drah, v bažantnici**. **Celkové stavební náklady: 8,8 milionu Kč**.

■ Rekonstrukce silnice II/406 a III/40625 v Dačicích



Část opravené silnice v Dačicích, po které jezdí motoristé směrem na Telč.

Tato akce, která trvala od května do listopadu, zahrnovala výměnu konstrukčních a vozovkových vrstev, kompletní výměny inženýrských sítí. Vedle Jihočeského kraje se na stavbě podílelo též město Dačice, a **to na úpravě nových chodníků, veřejného osvětlení, parkovacího stání, vodovodní a kanalizační přípojky a vegetačních úprav.**

Realizační náklady: Jihočeský kraj – 35,279 mil. Kč, Město Dačice – 35,7 mil. Kč.

■ Přeložka silnice II/163 u Vyššího Brodu



Přeložka silnice II/163 u Vyššího Brodu odstranila nebezpečné místo na komunikaci, kde v minulosti došlo k řadě dopravních nehod.

Odstranění nebezpečného místa na komunikaci, kde v minulosti došlo k řadě dopravních nehod, bylo smyslem přeložky této silnice. **Silnice tu původně vedla nepřehledným lesním terénem a místní ji příznačně nazývali „esičko“.** Vybudování 620 metrů nové komunikace přišlo na 24 milionů korun. Jednalo se o technologicky poměrně náročnou akci, neboť v kopcovitém terénu bylo nutné pro část nové trasy silnice zbudovat **vysoký násep a část zapustit do hlubokého zářezu.** Jen terénní práce tak představovaly přesun několika desítek tisíc kubiků zeminy.

Součástí stavby, která trvala i se zimní přestávkou jeden rok (květen 2006 – květen 2007), bylo zbudování 3 propustků pro vodu z **okolních**

kopců. Rovněž násep musel být opatřen drenážní vrstvou, aby nedocházelo k zavodnění silničního tělesa. Stavba se realizovala za silničního provozu a téměř pětíměsíční zimní přestávka posloužila k **nutnému vymrznutí náspu.** Opuštěná trasa původní silnice byla zrekultivovaná a pozemky budou hospodářsky využívány.

Realizační náklady: 24,170 mil. Kč.

■ Oprava silnice II/120 hr. okr. BN – Mladá Vožice



Část opravené silnice II/120 hranice okresu Benešov – Mladá Vožice.

Oprava silnice II/120, která začínala na hranici táborského okresu, pokračovala průtahem přes obec Borotín a končila v Mladé Vožici, se realizovala v rámci „Programu obnovy krajských komunikací v letech 2005 až 2008“. Stavba řešila opravu poškozeného krytu a **podkladních vrstev vozovky** na předemtné komunikaci, v celkové délce téměř 22,5 km. **Oprava byla nutná vzhledem k deformacím krytu, vzniku četných výtlučků, podélných a příčných trhlin vznikajících vlivem poškozených podkladních vrstev a neustále se zvyšujícímu silničnímu provozu na této důležité komunikaci.**

Celkové náklady: 58,6 mil. Kč

■ Oprava silnice II/124 hr. okr. BN – Mladá Vožice – hr. okr. PE



Silnice II/124 hranice okresu Benešov – Mladá Vožice – hranice okresu Pelhřimov.

Významné investiční akce v roce 2007

Oprava silnice II/124 začala na konci obce Moraveč, dále pokračovala průtahem přes obec Noskov a skončila na křižovatce se silnicí II/120 před Mladou Vožicí. **Oprava této komunikace byla zahrnuta do „Programu obnovy krajských komunikací v letech 2005 až 2008“.** Stavba řešila **opravu poškozeného krytu a podkladních vrstev vozovky** na předmětné komunikaci, v celkové délce téměř 4,3 km. **Oprava byla nutná vzhledem ke značným deformacím krytu v podélném i příčném profilu, četným výtlukům v celé délce komunikace. K poškození došlo vlivem neúnosného podloží komunikace.**

Celkové náklady: 10,1 mil. Kč.

■ **Oprava silnice III/00341 Chotoviny – Mladá Vožice**



Silnice III/00341 Chotoviny – Mladá Vožice.

Oprava silnice III/00341 začala v obci Chotoviny, dále pokračovala průtahem přes obce Jedlany a Stará Vožice a skončila na křižovatce se silnicí II/137. **Byla zahrnuta do „Programu obnovy krajských komunikací v letech 2005 až 2008“** a řešila opravu silně poškozeného krytu a **neúnosných podkladních vrstev vozovky** na předmětné komunikaci, v **celkové** délce téměř 8,6 km. **Oprava byla nutná vzhledem k podélným i příčným deformacím krytu vozovky, velmi četným výtlukům a poškozenému neúnosnému a podmáčenému podloží této komunikace.** V průtazích se řešilo i případné nedostatečné odvodnění vozovky.

Celkové náklady: 18,8 mil. Kč.

Prostředky vynaložené na grantovou a dotační politiku

Prostředky vynaložené na grantovou a dotační politiku v roce 2007	
Granty	58 020 638,11 Kč
Grantové programy AP PRK	148 850 888,49 Kč
Príspevky a dotace	381 906 199,92 Kč
v tom Program obnovy venkova (POV)	64 668 500,00 Kč
Záštity	2 576 300,00 Kč
Dary a mimořádné výpomoci	325 000,00 Kč
Zvlášť významné akce	1 925 000,00 Kč
Protipovodňová opatření	3 780 000,00 Kč
Grantová schémata – kofinancování programů EU	30 994 454,66 Kč
Celkem odeslané prostředky	628 378 481,18 Kč

Na grantech bylo v roce 2007 v rámci celkového objemu 58 020 638,11 Kč vyplaceno 2 923 996 Kč na podporu územně plánovací dokumentace obcí, 2 000 000 Kč na tvorbu krajiny a podporu biodiverzity, 7 993 000 Kč na krajské programy podpory sportu a tělovýchovy, 4 975 000 Kč na krajské programy podpory zájmové činnosti mládeže, 2 000 000 Kč na obnovu movitého kulturního dědictví, 20 815 423 Kč na podporu nemovitých kulturních památek, 3 457 150 Kč na „Zvýšené náklady obnovy památkově chráněných staveb“, 918 626 Kč na obnovu drobné sakrální architektury v krajině, 144 652 Kč na podporu programu dopravy dětí na dětská dopravní hřiště, 575 000 Kč na ekologické vzdělávání a výchovu, 170 000,80 Kč na podporu sdružování vlastníků lesa malých výměr, 1 547 790,31 Kč na podporu začínajících a evidovaných včelařů a 10 500 000 Kč na výdaje jednotek sborů dobrovolných hasičů obcí.

Grantové programy Akčního plánu rozvoje kraje byly podpořeny celkovou částkou 148 850 888,49 Kč. V rámci AP PRK byly financovány programy v objemu 88 671 667,31 Kč v oblasti zemědělství, lesnictví, rybářství a rozvoje venkova (včetně např. podpory výstavby vodohospodářské infrastruktury, ochrany před povodněmi nebo zpracování dokumentace do evropských programů), ve výši 22 911 342,03 Kč v oblasti vzdělávání, vědy a sportu (v tom např. vybavení a rekonstrukce sportovišť a kluboven nebo zavádění nových technologií do SOŠ a VOŠ), 19 617 981,63 Kč v oblasti cestovního ruchu, kultury a vnějších vztahů (v tom např. podpora živé kultury, rozvoj infrastruktury podporující šetrnou turistiku nebo produkty a služby v cestovním ruchu), 10 211 869,58 Kč v oblasti dopravní infrastruktury (v tom např. výstavba a oprava autobusových a železničních zastávek, podpora zpracování projektů nebo modernizace dětských dopravních hřišť), 6 848 027,94 Kč v oblasti zdravotnictví a sociálních věcí (v tom např. podpora terénních sociálních služeb, zdravotně postižených nebo protidrogové politiky) a 590 000 Kč v oblasti podnikání.

V oblasti příspěvků a dotací bylo mimo POV v roce 2007 poskytnuto celkem 317 237 699,92 Kč. Největší objem 71 750 730,84 Kč byl uvolněn na investice a 2 518 896 Kč na neinvestiční výdaje v oblasti školství z Fondu rozvoje školství. Významně bylo také podpořeno hospodaření v lesích částkou 41 605 455 Kč. Dále bylo rozděleno 10 237 000 Kč na financování potřeb JSDH obcí, 13 000 000 Kč na regionální funkce knihoven, 3 814 496,40 Kč na příspěvky v tématické skupině kultura, 2 890 000 Kč na podporu českých divadel, 2 500 000 Kč na projekt

„Divadlo na venkově“, 1 400 000 Kč pro kulturní centrum Bazilika, 2 300 000 Kč na provoz cyklobusů a skibusů, 10 000 000 Kč na příspěvky v sociální oblasti, 6 500 000 Kč na příspěvky pro lékařské služby první pomoci, 6 200 000 Kč na zařízení pro děti vyžadující okamžitou pomoc, 4 214 560 Kč na prevenci proti drogám, 1 500 000 Kč na sociální péči, pomoc rodině a manželství, 11 073 899 Kč na spolufinancování programu ministerstva zemědělství „Výstavba a obnova vodovodů a kanalizací“ a 600 000 Kč na podporu stanic pro handicapované živočichy. Dále bylo rozděleno například 21 452 247 Kč na provoz a investice Jihočeského letiště ČB, a.s., a 49 576 970,18 Kč na příspěvky pro Jihočeské akciové nemocnice. Jihočeský kraj přispěl rovněž částkou 5 000 000 Kč obci Cizkrajov na výplatu odškodného Filipu Němcovi. V rámci Programu obnovy venkova financovaného z krajských prostředků bylo přímo na podpory uvolněno 46 699 000 Kč neinvestičních a 17 969 500 Kč investičních prostředků.

Na záštity poskytla samospráva kraje v roce 2007 celkově 2 576 300 Kč. Podpořen byl např. seminář „Nové nástroje územního plánování“, celostátní setkání mládeže v Táboře, mistrovství ČR v badmintonu, fotografická výstava Předválečnou Šumavou, soutěž mladých hasičů okr. ČB, 10. mezinárodní festival pěveckých sborů Alta Pusteria, 43. ročník celostátních sportovních her sluchově postižených žáků aj.

Na dary a mimořádné výpomoci bylo v roce 2007 v rámci celkově vyplacených 325 000 Kč poskytnuto 285 000 Kč obcím za umístění v soutěži Vesnice roku a 40 000 Kč příspěvek obcím Brloh a Kadov za obdržení Ceny hejtmána JČK.

Na zvlášť významné akce byl v roce 2007 vyplacen 1 925 000 Kč. Jednalo se například o Intersalon 2007, hudební festival Emy Destinové, Bohemia JazzFest, výstavu Vzdělání a řemeslo, festival Czech Promotion, XX. ročník „Závod přátelství – cyklistika“ atd.

Na protipovodňová opatření kraj v roce 2007 vynaložil 3 780 000 Kč na zlepšení hlásné povodňové služby ve vybraných hlásných profitech kategorie B jako příspěvek pro Povodí Vltavy.

U grantových schémat spolufinancoval kraj v roce 2007 vybrané projekty EU u zřízovaných organizací kraje a cizích subjektů v celkové výši 30 994 454,66 Kč.

Na akce grantových schémat SROP bylo v rámci kofinancování projektů EU poskytnuto celkem 21 316 410,94 Kč (jednotlivá GS SROP: „GS na podporu drobných podnikatelů v JK“ 1.1 DP SROP – 1 444 932,42 Kč; „GS na podporu malých a středních podnikatelů v JK“ 1.1 MSP SROP – 4 844 596,63 Kč; „GS na podporu místních komunikací v JK“ 2.1.1 SROP – 2 962 640,27 Kč; „GS na podporu sociální integrace v JK“ 3.2 SROP – 3 097 594,07 Kč; „GS na podporu regionálních a místních služeb cest. ruchu v JK pro veřejné subjekty“ 4.1.2 VS SROP – 2 023 774,28 Kč; „GS na podporu regionálních a místních služeb cest. ruchu v JK pro podnikatelské subjekty“ 4.1.2 PS SROP – 890 095,61 Kč; „GS na rozvoj infrastruktury pro cest. ruch v JK pro podnikatelské subjekty“ 4.2.2 SROP – 5 784 952,28 Kč; „GS Posílení absorpční a administrativní kapacity JK“ 3.3 SROP – 267 825,38 Kč).

Dále bylo poskytnuto zřizovaným organizacím kraje a cizím subjektům v rámci kofinancování individuálních projektů EU v Jihočeském kraji celkem 9 678 043,72 Kč, přičemž podíl tvořila dotace pro Muzeum středního Pootaví na opravu středověkého vodního mlýna v Hoslovicích ve výši 3 365 776,80 Kč.



Díky prostředkům z Grantového programu na Rozvoj infrastruktury podporující šetrnou turistiku obnovilo město Trhové Sviny povrch cyklotrasy Nežetice-Todeň.

■ Školství, mládež a tělovýchova

Pro oblast tělovýchovy a sportu bylo v roce 2007 vyčleněno v rozpočtu Jihočeského kraje pět milionů korun. V rámci dotačního programu „Jihočeské krajské programy podpory sportu pro rok 2007“ bylo vyhlášeno sedm specifických programů s celkovou alokací osm milionů korun. Tři miliony korun byly dodatečně vyčleněny ze závěrečného účtu kraje za rok 2006 na pokrytí velkého převisu žádostí v prvních dvou programech.

V Programu I „Příspěvky na rekonstrukce a opravy sportovních zařízení“ přišlo 149 žádostí s celkovou výší požadované dotace 22,234 milionu Kč, schváleno bylo přidělení dotací 43 vybraným subjektům v celkové částce 5,125 milionu korun. V Programu II „Příspěvky na vybavení sportovních zařízení“ se o dotaci ucházelo 140 žadatelů a jejich celkové požadavky byly ve výši 8,687 milionu Kč. Vybráno bylo 30 subjektů s celkovou dotací 1,375 milionu korun. V Programu III „Podpora mezinárodní spolupráce v oblasti sportu“ přišlo 47 žádostí s požadavkem na 1,286 milionu Kč. Osmadvacet vybraných žadatelů obdrželo celkovou dotaci 434 tisíc korun. V Programu IV „Sport handicapovaných“ žádalo 16 subjektů celkovou dotaci 390 tisíc Kč, deset vybraných obdrželo

dotaci 172 tisíc Kč. Do Programu V „Podpora dalšího vzdělávání pracovníků z oblasti tělovýchovy a sportu“ přišlo deset žádostí na 138 tisíc korun, sedm vybraných žadatelů obdrželo celkovou částku 75 tisíc korun. V Programu VI „Podpora veřejně přístupných sportovních akcí s převahou zaměřením na mládež“ komise vybírala z 80 žádostí na částku 1,736 milionu korun. Vybraných 41 subjektů dostalo dotaci v celkové výši 599 tisíc Kč. O dotaci v Programu VII „Příspěvek na organizaci přeborů Jihočeského kraje“ mělo zájem 32 žadatelů s požadavkem na 483 tisíc Kč, 18 vybraných obdrželo celkovou částku 219 tisíc korun.

V oblasti zájmové činnosti dětí a mládeže a zájmového vzdělávání byl vyhlášen dotační program „Jihočeské krajské programy podpory práce s dětmi a mládeží pro rok 2007“, který obsahoval pět specifických programů, na které byly alokovány finanční prostředky v celkovém objemu pět milionů korun.

V Programu I „Podpora pravidelné zájmové činnosti a zájmového vzdělávání“ přišlo 147 žádostí s požadavkem na 8,559 milionu Kč. Vybraných 66 subjektů obdrželo 2,760 milionu Kč. V Programu II „Volnočasové aktivity s převahou zaměřením na neorganizované děti a mládež“ požadovalo 99 subjektů 2,333 milionu Kč, vybraných 31 dostalo dotaci v celkové výši 600 tisíc korun. V programu III „Podpora mezinárodní spolupráce v oblasti zájmové činnosti dětí a mládeže“ přišlo 31 žádostí na 1,313 milionu Kč, 18 vybraných subjektů obdrželo 460 tisíc Kč. V Programu IV „Podpora informačních systémů mládeže a klubů otevřených dveří“ přišlo 22 žádostí s požadavkem na 1,611 milionu Kč, 12 vybraných subjektů obdrželo dotaci 720 tisíc korun. V Programu V „Podpora talentované mládeže a soutěží“ požadovalo 27 subjektů 988 tisíc korun, 14 vybraných obdrželo částku v celkové výši 460 tisíc korun.



Střední škola obchodu, služeb a podnikání České Budějovice obdržela finanční podporu z Grantového programu na Rozvoj infrastruktury podporující šetrnou turistiku na projekt „Informační tabule v obci Kvilda“, na kterém se podílely také partnerské školy z Německa, Polska, Slovenska a Slovinska.

■ Doprava a silniční hospodářství

V oblasti dopravy a silničního hospodářství byly prostředky na grantovou a dotační politiku vynaloženy na „Podporu programu dopravy dětí na dětská dopravní hřiště“.

Úkolem tohoto grantu Jihočeského kraje, v jehož rámci dostalo 49 škol finanční podporu v celkové výši 144 652 korun, je v maximální možné míře podpořit a umožnit co nejširší účast dětí z jednotlivých mateřských a základních škol celého regionu na výuce na dětských

dopravních hřištích jako skupiny nejvíce zranitelných účastníků provozu na pozemních komunikacích, a to tím, že umožňuje školám, které nesídlí v blízkosti dopravního hřiště, čerpat podporu Jihočeského kraje na přepravu dětí na výuku na dětské dopravní hřiště. Cílem je přispívat tímto krokem systematicky k získávání základních teoretických i praktických znalostí a dovedností o dopravních předpisech z praktické jízdy, technických znalostí a první pomoci, dále k motivaci k bezpečné jízdě a dopravní kázní vůbec, k vyšší bezpečnosti provozu na pozemních komunikacích a dlouhodobě i ke snižování nehodovosti v silničním provozu, a využívat přitom v maximální možné míře dopravních hřišť jako jedné z nejučinnějších forem dopravní výchovy, především k systematickému výcviku cyklistů – začátečníků.



V oblasti dopravy slouží pro výcvik cyklistů – začátečníků grant „Podpora programu dopravy dětí na dopravní hřiště“, který se setkává ze strany základních a mateřských škol s velkým zájmem.

■ Životní prostředí, zemědělství a lesnictví

Jihočeský kraj v roce 2007 za oblast ochrany přírody a krajiny vyhlásil tři granty. V rámci grantu „Tvorba krajiny a podpora biodiverzity“ byly rozděleny celkem 2 miliony Kč pro 19 žadatelů. Z grantového programu Podpora systému EVVO bylo podpořeno 16 projektů ze 47 předložených v objemu 575 000 Kč a z programu Podpora stanic pro handicapované živočichy se podpořilo 6 projektů ze 7 předložených v objemu 600 000 Kč.

Za oblast vodního hospodářství se JK spolupodílel 10% na financování akcí realizovaných obcemi v rámci programu MZe „Výstavba a obnova infrastruktury vodovodů a kanalizací“ v celkové výši 11 073 899 Kč (14 akcí).

Na úseku protipovodňové ochrany přispěl kraj částkou 3 780 000 Kč na zlepšení systému hlásných profilů pro JK.

Na podporu řádného hospodaření v lesích bylo formou příspěvků poskytnuto 41 605 455 Kč, z čehož největší podíl ve výši 35,5 mil. Kč připadl na obnovu, zajištění a výchovu lesních porostů. Celkový počet žádostí byl 1178, z toho převažovaly žádosti obcí v počtu 394, dále žádosti za fyzické osoby nepodnikající 365, právnické osoby 273, fyzické osoby podnikající 127 a další vlastnické formy.

Poprvé v roce 2007 Jihočeský kraj přispěl částkou 300 000 Kč na projekty předložené v rámci grantového programu Podpora sdružování vlastníků lesů malých výměr.

V oblasti zemědělství byl již druhým rokem vypsán grant Podpora začínajících a evidovaných stávajících včelařů, do kterého se přihlásilo 130 žadatelů, z nichž bylo podpořeno 93 celkovou částkou 1 547 790 Kč.

Na vybrané akce grantové politiky Jihočeského kraje bylo poskytnuto 180 000 Kč, například na chovatelské přehlídky a výstavy, soutěže zemědělských a lesnických škol a učilišť a osvětové akce.

Odbor životního prostředí, zemědělství a lesnictví rovněž zajišťoval po odborné stránce 2 granty, které administroval odbor grantů a evropské integrace. Jedná se o Grant na ochranu před povodněmi – celkem bylo vynaloženo 21,9 mil. Kč na 62 akcí, a o Grant na podporu výstavby a obnovy vodohospodářské infrastruktury, pro jehož financování JK postupně uvolnil celkovou částku 102,98 mil. Kč.

■ Kultura, památková péče a cestovní ruch

Jihočeský kraj vyhlásil v oblasti památkové péče čtyři granty určené k podpoře zachování a obnovy kulturního dědictví, v nich byla rozdělena celková částka 27 000 000 Kč.

Grant „Nemovitě kulturní památky“ byl vypsán na podporu zachování a obnovy nemovitých kulturních památek s důrazem na zachování jejich památkové podstaty, vhodného využívání a veřejnou prezentaci. Celkem bylo podáno 309 žádostí, rozděleno bylo 20 815 000 Kč mezi 160 žadatelů.

Grant „Zvýšené náklady obnovy památkově chráněných staveb“ sloužil k vyrovnání rozdílu nákladů obnovy, pokud byly z důvodů památkové ochrany nemovitosti vyšší než obvyklé. Celkem bylo podáno 76 žádostí, rozděleny byly 3 457 000 Kč mezi 60 žadatelů.

Grant „Movité kulturní dědictví“ byl vypsán na podporu zachování a obnovy předmětů kulturně historické hodnoty, které jsou převážně umístěny na veřejně přístupných místech. Celkem bylo podáno 48 žádostí, rozděleny byly 2 000 000 Kč mezi 37 žadatelů.

Grant „Obnova drobné sakrální architektury v krajině“ byl určen k podpoře obnovy a zachování kapliček, Božích muk a křížů v krajině jižních Čech. Celkem bylo podáno 141 žádostí, rozdělen byl 1 000 000 Kč mezi 55 žadatelů.



V rámci grantového schématu Společného regionálního operačního programu pro cestovní ruch v Jihočeském kraji pro podnikatelské subjekty se realizovala rekonstrukce Hotelu Závěš z Falkenštejna v Hluboké nad Vltavou.

Regionální rozvoj a evropská integrace

Grantové programy Akčního plánu rozvoje kraje byly podpořeny finanční částkou 95 900 000 Kč. V rámci AP PRK byly financovány např. programy na podporu výstavby vodohospodářské infrastruktury ve výši 13 322 375 Kč, přičemž tento grantový program byl dále finančně navýšen z fondu vodního hospodářství a celkem bylo administrováno 76 657 631 Kč. V oblasti infrastruktury na podporu výstavby a opravy autobusových zastávek byly alokovány a proinvestovány 3 000 000 Kč, v rámci programu podpora protidrogové politiky byly rozděleny 2 000 000 Kč, v grantu zavádění nových technologií do středních a vyšších škol 3 011 000 Kč, v oblasti sportu na obnovu a rekonstrukci stávajících sportovišť dosáhla výše podpory 6 500 000 Kč, na podporu živé kultury bylo vynaloženo 5 200 000 Kč a v programu šetrná turistika 5 200 000 Kč.

Na odstranění protipovodňových škod v roce 2007 bylo z fondu vodního hospodářství převedeno do administrace oddělení řízení grantů a projektů celkem 21 921 786 Kč.

■ GS SRP

Odbor grantů a evropské integrace v roce 2007 administroval v rámci Společného regionálního operačního programu 7 grantových schémat, ve kterých bylo podpořeno přes 70 projektů. Celkem bylo v roce 2007 na akce v rámci GS SRP vyplaceno 103 542 841 Kč ze strukturálních fondů (ERDF a ESF), 4 999 129 Kč ze státního rozpočtu a 21 361 410 Kč z rozpočtu kraje.

■ GS 3.3 OP RLZ

V rámci grantového schématu 3.3 OP RLZ probíhala v roce 2007 administrace projektů z 1., 2. a 3. výzvy, které proběhly v letech 2005 a 2006, kdy byla celková alokace 56 597 692 Kč rozdělena na 28 projektů. Kromě monitoringu a vyplacení žádostí o platbu se uskutečnila u většiny projektů kontrola na místě jejich realizace.

■ Sociální věci a zdravotnictví

Název grantu/dotace	Alokace v Kč/čerpání
GP Podpora rozvoje služeb na posílení sociálního začleňování národnostních menšin	690 000 / 459 300
GP Podpora minimální sítě protidrogových služeb na území Jihočeského kraje	4 230 000 / 4 214 560
GP na podporu terénních sociálních služeb	5 000 000 / 3 984 971

V rámci Programu Jihočeského kraje „Rozvoj Jihočeského kraje v oblasti školství, kulturního a historického dědictví a podpora programů pro děti se specifickými problémy“ bylo pro výzvu na rok 2007 alokováno 1 137 350 EUR (32 005 825 Kč) na jednotlivé sub-projekty. Během roku 2008 bude probíhat realizace 25 sub-projektů v oblasti kulturního dědictví, modernizace a rekonstrukce mateřských škol a dětských domovů a podpory programů pro děti se specifickými problémy. Dále se očekává schválení několika náhradníků ze strany Kanceláře Finančních mechanismů v Bruselu.

■ Administrace Matice projektů a Zásobníku projektů

V roce 2007 bylo příspěvkovým organizacím Jihočeského kraje, společně s majetkovou účastí kraje a cizím subjektům v rámci individuálních projektů spolufinancovaných z fondů EU v Jihočeském kraji poskytnuto na kofinancování sedmi projektů celkem 9,7 mil. Kč. Oproti roku 2006 byl v důsledku „dobíhání“ programů spolufinancovaných z fondů EU v ČR v období 2004–2006 a opožděnému vyhlášení výzev v jednotlivých operačních programech na programovací období 2007–2013 celkový objem profinancovaných prostředků z rozpočtu Jihočeského kraje nižší o téměř ¾. Nejvyšší objem prostředků na kofinancování směřoval na projekty z oblasti infrastruktury cestovního ruchu a oblasti vědy, výzkumu a inovací.

Dokončení projektu Posílení absorpční a administrativní kapacity v rámci 3.3. SRP

K 31. 12. 2007 byl ukončen projekt Posílení absorpční a administrativní kapacity Jihočeského kraje, který byl realizován v rámci opatření 3.3 SRP. V rámci celého projektu, který byl zaměřen především na získávání, poskytování a zpřístupňování informací o možnostech čerpání finančních prostředků ze strukturálních fondů EU, proběhlo velké množství aktivit – počínaje zpracováním analýz, brožur a studií, přes workshopy a semináře až po odborné konference a studijní pobyty. Jen v roce 2007 bylo v rámci projektu uspořádáno na 500 seminářů a workshopů a manažeři území a manažeři specialisté poskytli bezplatné konzultace 5000 potenciálním předkladatelům projektů.



Školství

V oblasti školství byl kraj k 1. 1. 2007 zřizovatelem 140 škol a školských zařízení.

V roce 2007 byl z rozpočtu kraje školám a školským zařízením zřizovaným Jihočeským krajem schválen příspěvek na provoz ve výši 485 000 000 Kč a dále byly z rozpočtu kraje poskytnuty finanční prostředky do Fondu rozvoje školství ve výši 61 000 000 Kč na akce schválené zřizovatelem.

Cellkové výdaje Fondu rozvoje školství v roce 2007 činily 77 535 000 Kč. Finanční prostředky byly poskytnuty především na akce vyplývající z energetických auditů, na akce vyplývající z hygienických předpisů, na řešení vzniklých havarijních stavů majetku, na protipožární opatření, na dekontaminaci zeminy, na zaplacení poslední splátky na odkup budovy SPŠ Písek a jiné.

Ze státního rozpočtu od MŠMT ČR v roce 2007 obdržel OŠMT finanční prostředky ve výši 4 825 191 000 Kč a z úřadů práce finanční prostředky

na zřízení společensky účelného pracovního místa ve výši 2 010 000 Kč. Největší objem dotace ze státního rozpočtu ve výši 4 630 923 000 Kč byl určen pro školy a školská zařízení, jejichž zřizovatelem jsou kraj i obce, na tzv. přímé výdaje, tj. na platy, ostatní osobní výdaje, odvody na úhradu sociálního a zdravotního pojištění, FKSP a ostatní neinvestiční výdaje.

Další dotace byly určeny pro soukromé školy ve výši 163 918 000 Kč, na sportovní gymnázia ve výši 7 706 000 Kč, na soutěže ve výši 2 169 000 Kč, na státní informační politiku ve vzdělávání pedagogických pracovníků ve výši 4 549 000 Kč, na prevenci kriminality a protidrogovou politiku ve výši 895 000 Kč, na projekty romské komunity ve výši 577 000 Kč, projekt „Pilot 1“ ve výši 132 000 Kč, na podporu dalšího vzdělávání pedagogických pracovníků ve výši 2 722 000 Kč, na bezplatnou přípravu dětí azylových na základní vzdělávání ve výši 83 000 Kč, na kompenzační učební pomůcky 925 000 Kč, na asistenty pedagoga pro žáky a studenty se sociálním znevýhodněním ve výši 2 248 000 Kč a další.

Výše příspěvků na provoz zřizovaných organizací

Doprava

V roce 2007 hospodařila Správa a údržba silnic Jihočeského kraje s těmito finančními prostředky poskytnutými Jihočeským krajem:

1) Provozní prostředky v celkovém objemu	756 605 tis. Kč
z toho: 1) na úhradu provozních výdajů	627 000 tis. Kč
2) na dokončení dopravního značení na okresech ČB a JH	3 000 tis. Kč
3) na odpisy silnic a mostů	122 550 tis. Kč
4) na lokální zprůjezdnění a obnovu příslušenství	
silnic II. a III. třídy na území JK – orkán 2007	4 055 tis. Kč
2) Investiční prostředky v celkovém objemu	16 205 tis. Kč
z toho: 1) na výkupy pozemků pod sil. II. a III. třídy	4 205 tis. Kč
2) na pořízení 3 ks podvozků TATRA 815 s příslušenstvím	12 000 tis. Kč

Kultura

- **Jihočeské muzeum v Č. Budějovicích** – příspěvek na provoz z JK 27 660 000 Kč, na investice 6 600 000 Kč, účelová dotace 1 188 000 Kč, účelová dotace ze státního rozpočtu 340 000 Kč.
- **Prácheňské muzeum v Písku** – příspěvek na provoz z JK 12 879 000 Kč, na investice 900 000 Kč, účelová dotace 147 000 Kč, účelová dotace ze státního rozpočtu 54 000 Kč.
- **Muzeum středního Pootaví Strakonice** – příspěvek na provoz z JK 6 845 000 Kč, účelová dotace 4 745 777 Kč, účelová dotace ze státního rozpočtu 392 292 Kč.
- **Prachatické muzeum** – příspěvek na provoz z JK 6 020 000 Kč, účelová dotace 128 269 Kč, účelová dotace ze státního rozpočtu 40 000 Kč.
- **Muzeum Jindřichohradecka** – příspěvek na provoz z JK 12 868 000 Kč, účelová dotace 1 914 700 Kč, účelová dotace ze státního rozpočtu 70 000 Kč.
- **Regionální muzeum v Českém Krumlově** – příspěvek na provoz z JK 10 400 000 Kč, účelová dotace 366 110 Kč.
- **Jihočeská vědecká knihovna v Českých Budějovicích** – příspěvek na provoz z JK 37 649 853 Kč, příspěvek na investice 15 000 000 Kč, účelová dotace 3 246 300 Kč, účelová dotace ze státního rozpočtu 841 000 Kč.
- **Alšova jihočeská galerie v Hluboké nad Vltavou** – příspěvek na provoz z JK 18 900 000 Kč, na investice 1 000 000 Kč, účelová dotace 170 000 Kč, účelová dotace ze státního rozpočtu 150 000 Kč.
- **Hvězdárna a planetárium ČB s pobočkou na Kletí** – příspěvek na provoz z JK 7 230 000 Kč, na investice 2 500 000 Kč.
- **ZOO Ohrada Hluboká nad Vltavou** – příspěvek na provoz z JK 16 477 684 Kč, na investice 6 000 000 Kč, účelová dotace 225 000 Kč, účelová dotace ze státního rozpočtu 876 961 Kč.
- **Dívaldo Oskara Nedbala v Táboře** – příspěvek na provoz z JK 8 500 000 Kč, na investice 2 500 000 Kč.
- **Jihočeská komorní filharmonie České Budějovice** – příspěvek na provoz z JK 15 804 000 Kč, na investice 2 063 930 Kč, účelová dotace 69 000 Kč, účelová dotace ze státního rozpočtu 695 000 Kč.

Sociální věci a zdravotnictví

Hospodaření sedmi příspěvkových organizací v sociální oblasti zřizovaných Jihočeským krajem za rok 2007 skončilo s kladným hospodářským výsledkem, hospodaření 13 příspěvkových organizací v **soc. oblasti** skončilo záporným hospodářským výsledkem a **jedna organizace** skončila s vyrovnaným hospodářským výsledkem.

Zřizované organizace v sociální oblasti na zajištění sociálních služeb obdržely z rozpočtu MPSV ČR **celkovou dotaci ve výši 339 176 000 Kč**. Z rozpočtu zřizovatele byl pro zřizované organizace v **sociální oblasti** poskytnut příspěvek na provoz v **celkové výši 21 025 000 Kč**.

Za rok 2007 dosáhly dva domovy pro seniory a jeden domov důchodců kladného hospodářského výsledku a sedm domovů pro seniory a jeden domov důchodců záporného hospodářského výsledku. Domovy pro osoby se zdravotním postižením vykazují k 31. 12. 2007 ve dvou případech záporný hospodářský výsledek, v jednom případě kladný hospodářský výsledek, dva denní a týdenní stacionáře dosáhly kladného hospodářského výsledku, Domov Libnič a Centrum sociálních služeb **Empatie** vykazuje záporný hospodářský výsledek, Bobelovka – centrum pobytových a ambulantních sociálních služeb vykazuje vyrovnaný hospodářský výsledek. Pečovatelská služba ČB vykázala kladný hospodářský výsledek a Ústav sociálních služeb J. Hradec vykázal za rok 2007 záporný hospodářský výsledek.

Organizace, které vykazují ztrátu k 31. 12. 2007, měly po celý rok vyrovnané hospodaření. Vzhledem k tomu, že však musely provést zdanění odpisů (z důvodu změn systému financování), dostaly se po zaúčtování předpisu daně do ztráty.

Zřizované organizace v **oblasti zdravotnictví v roce 2007** čerpaly z rozpočtu zřizovatele příspěvek na činnosti nehranené ze systému zdravotního pojištění ve výši 193 032 000 Kč. Zdravotnická záchranná služba Jihočeského kraje čerpala z rozpočtu zřizovatele provozní příspěvek celkem ve výši 192 800 000 Kč, z toho činil příspěvek na činnost **protialkoholní záchytné stanice 2 000 000 Kč**. V rámci grantového projektu Středisko prevence úrazů v Jihočeském kraji obdržela ZZS JK od Jihočeské univerzity provozní prostředky na výzkumnou a vývojovou činnost ve výši 40 000 Kč. Na činnost LSPP obdržela ZZS JK od města Strakonice **provozní dotaci 50 000 Kč**. Psychiatrická léčebna Lnáře čerpala z rozpočtu zřizovatele provozní příspěvek ve výši 232 000 Kč. Veškeré poskytnuté finanční prostředky na provoz zřizovaných organizací byly vyčerpány.

Ing. arch. Robin SCHINKO, 1. náměstek hejtmána

→ **oblast dopravy, dopravní obslužnosti, silničního hospodářství a investic v dopravě**

Hlavní prioritou Jihočeského kraje bylo v roce 2007 v oblasti, za kterou zodpovídám, stejně jako v letech předešlých, **dopravní napojení kraje na sousední regiony.**

V průběhu celého roku probíhala intenzivní příprava výstavby dálnice D3. Důležité bylo rozhodnutí v závěru roku o rozšíření rozsahu projektu PPP (partnerství veřejného a soukromého sektoru) **D3 na celou trasu na území našeho kraje**, a to včetně rychlostní komunikace **R3.** Současně s přípravou tohoto projektu pokračovaly práce na výkupu pozemků a získání potřebných povolení pro jednotlivé úseky stavby. Jihočeský kraj se podílel na majetku právním vypořádání pozemků i na přípravě jednotlivých staveb.

Nejvýznamnější stavební akcí bylo předání do provozu křižovatky na **Nové Hospodě** na silnici **R4** a **zahájení výstavby úseku Třebkov – Mírotice v délce 5,9 km.**

V oblasti železniční infrastruktury pokračovala výstavba **IV. tranzitního železničního koridoru v úseku Tábor – Doubí u Tábora** a také elektrizace tratě **České Budějovice – České Velenice.** Druhá ze zmínovaných staveb bude sloužit k rozvoji spolupráce Jihočeského kraje a **Dolních Rakous.**

K velkým pokrokům v otázce napojení Jihočeského kraje na okolní regiony došlo také v oblasti letecké dopravy. Jihočeské letiště v **Plané u Českých Budějovic** přešlo v průběhu roku 2007 z **vlastnictví státu do vlastnictví Jihočeského kraje.** Současně získal provozovatel letiště, společnost Jihočeské letiště České Budějovice, a.s., licenci k provozování neveřejného mezinárodního letiště. Tím se zcela otevřela cesta k vybudování plnohodnotného veřej-

ného mezinárodního letiště, které bude ovšem mít přiměřený regionální charakter.

V oblasti silniční infrastruktury v majetku kraje pokračovaly práce na modernizaci a obnově silnic **II. a III. třídy.** V rámci programu P1 byla čerpána druhá část úvěru od Evropské investiční banky ve výši 450 milionů korun, z dotačních titulů Evropské unie se podařilo získat 38 milionů korun. **V roce 2007 byla do krajských silnic investována částka 900 milionů korun.**

Příspěvková organizace **Správa a údržba silnic Jihočeského kraje** kvalitně zvládla kromě svých běžných úkolů také odstranění následků větrné kalamity **Kyřil.** Organizace hospodařila s celkovým ročním rozpočtem bezmála 900 milionů korun a hospodaření roku 2007 skončilo s kladným hospodářským výsledkem.

Stabilizovaná situace byla v oblasti dopravní obslužnosti, kde kraj vynaložil na podporu veřejné autobusové a železniční dopravy částku 700 milionů korun. **V roce 2007 byly ve spolupráci s některými městy Jihočeského kraje zahájeny práce na tzv. Jihočeské kartě,** která by měla v rámci integrovaného dopravního systému umožnit občanům a návštěvníkům Jihočeského kraje lepší a pohodlnější využívání veřejné dopravy a dalších služeb.

Samostatným tématem je otázka bezpečnosti silničního provozu, kde se kraj podílel na organizaci soutěží mladých cyklistů a **podporoval výstavbu** a opravy dětských dopravních hřišť a **autobusových zastávek.**

Lze konstatovat, že rok 2007 byl dalším krokem ke **zlepšení celkové situace v jihočeské dopravě,** která ovlivňuje **rozvoj regionu** a každodenní život Jihočechů.



MUDr. Vladimír PAVELKA, náměstek hejtmána

→ **oblast sociální péče a zdravotnictví**

V roce 2007 jsme zaznamenali výrazné změny především v oblasti financování sociálních služeb v **souvislosti s novým zákonem o sociálních službách.** Výše dotací, nastavená pro poskytovatele sociálních služeb na rok 2007, vzbuzovala oprávněné obavy, že nebude možno dosavadní rozsah a kvalitu sociálních služeb, především rezidenčního typu, udržet. Jednání s **ministerstvem práce a sociálních věcí,** která následovala, přinesla určitou korekci pro část poskytovatelů, rozhodující však byl přístup obyvatel a ostatních uživatelů sociálních služeb, kteří využili nově konstruované příspěvky na péči naprosto v **souladu se zákonem,** tj. výhradně pro úhradu služeb. **Hospodaření organizací zřizovaných krajem v této oblasti pak bylo v průběhu roku vyrovnané.**

Dokončen byl „Střednědobý plán rozvoje sociálních služeb na roky 2008–2010“, což je strategický dokument, který je výsledkem součinnosti kraje, obcí, uživatelů i poskytovatelů sociálních služeb. **V dalších letech bude východiskem pro pokračující proces strategického plánování v tomto sektoru. Byl zahájen proces plánování nových kapacit, vzhledem k zastaralému a současným požadavkům** ne zcela vyhovujícímu stavu lůžkového fondu především domovů pro seniory, zároveň probíhala projekční činnost tam, kde jsou dobré podmínky pro rozšíření a **rekonstrukci.** Tyto práce probíhají za účasti státního i **krajského rozpočtu,** nově pak budou nové akce financovány za účasti **Regionálního operačního programu.**

Nemocnice v roce 2007 již všechny fungovaly v režimu

akciových společností a dosáhly velmi dobrých výsledků **jak v oblasti hospodaření, tak i v oblasti kvality poskytované péče.** Dále se rozšiřuje spektrum poskytovaných výkonů, nemocnice investují dílem z vlastních prostředků, **dílem z rozpočtových prostředků kraje** do modernizace přístrojové techniky i lůžkového fondu. Vrcholí přípravy na investiční činnost financovanou z **Regionálního operačního programu, která bude zahájena v roce 2008.**

Potvrdila se také výhoda integrace zdravotnické záchranné služby do jednotné organizace, koordinovaný postup se opakovaně významně osvědčil. Byla zahájena **obnova zastarávajícího vozového parku a nové sanitní vozy** patří svými technickými parametry i **svým vybavením k velmi dobrému evropskému standardu. I v tomto roce** však zdravotnická záchranná služba těžce zápasila s nedostatečnými příjmy od zdravotních pojišťoven a **její činnost byla prakticky z poloviny financována z krajského rozpočtu.**

Jihočeský kraj v roce 2007 významně podporoval i **aktivity nestátních neziskových organizací, které působí jak na poli protidrogových, tak i sociálních služeb,** především formou grantů.

Uplynulý rok můžeme právem nazvat „**Rokem konsolidace.**“ **Tato konsolidace je základem a nutným předpokladem pro další rozvoj.** Samozřejmě plánujeme další investiční činnost směřující k obnově a **inovaci materiálního vybavení, nicméně nejvýznamnější bude úsilí po dosažení co nejvyšší kvality a bezpečnosti poskytované péče.**





Jiří NETÍK, uvolněný člen rady

→ **oblast životního prostředí, zemědělství, vodního a lesního hospodářství a rozvoj venkova**

Udržitelný rozvoj kraje v oblasti zemědělství, životního prostředí a venkova, to je společný cíl, který má vliv na konání Jihočeského kraje jak ve výkonu veřejné správy, tak i ve spolupráci s obcemi, podnikateli a občany.

Prioritou stále zůstává využívání všech grantů jak evropských, tak národních k zajištění čistoty vod, odstranění ekologických zátěží a k zachování kulturní krajiny.

O tom, jaké granty a s jakými částkami Jihočeský kraj v oblasti životního prostředí, zemědělství a lesnictví letos vyhlásil, se dočtete v jiné kapitole této výroční zprávy. Za zmínku ale určitě stojí fakt, že odbor životního prostředí, zemědělství a lesnictví kromě jiných zajišťoval po odborné stránce dva granty, jež administroval odbor grantů a evropské integrace. Jedná se o grant na ochranu před povodněmi, kde bylo na 62 akcí vynaloženo celkem 21,9 milionu korun, a o grant na podporu výstavby a obnovu vodohospodářské infrastruktury, pro jehož financování Jihočeský kraj postupně uvolnil celkovou částku ve výši 102,98 milionu korun.

V roce 2007 Jihočeský kraj pokračoval v realizaci pilotního projektu s autorizovanou obalovou společností EKO-KOM, a.s., s názvem „Intenzifikace odděleného sběru a zajištění využití komunálních odpadů včetně jejich obalové složky na území Jihočeského kraje“. Na projekt šlo letos celkem 5,5 milionu korun, spoluúčast kraje představovala 1,5 milionu korun. Projekt se využívá zejména ke třídění komunálního odpadu v našem regionu, dále na nákup kontejnerů, na osvětlu a výchovu, především ve školách, kdy žáci z 51 škol se účastnili exkurzí v zařízeních zabývajících se zpracováním a využitím odpadů s finanční účastí Jihočeského kraje a autorizované obalové společnosti EKO-KOM a.s.

Ve využívání grantových programů budeme pokračovat i v příštím roce 2008. Opět podpoříme kromě jiného hospodaření v lesích, kde miliony korun směřují jak do soukromých, tak i do obecních lesů v celém regionu. Přidělování těchto dotací je skvělou motivací pro všechny vlastníky lesů, aby se o ně starali. Stejně tak počítáme s dalším grantem, který se setkal s velkým ohlasem. Týká se podpory začínajících a evidovaných stávajících včelařů.



Ing. Bc. Marie HRDINOVÁ, uvolněná členka rady

→ **oblast školství, mládeže, sportu a zaměstnanosti**

Rok 2007 představoval další krok v oblasti školství, mládeže, sportu a zaměstnanosti v rámci Jihočeského kraje směřující k ustálení optimální nabídky studijních a učebních oborů v souladu s požadavky trhu práce a vyhodnocením dopadů první vlny optimalizačního procesu uskutečněného k 1. 1. 2006.

Celkem 140 škol a školských zařízení zřizovaných krajem pokrývá dostupnost vzdělávání a školských služeb v rámci kraje, z toho je 72 středních. Kromě toho určité procento škol a školských zařízení vykazuje nadregionální působnost a zajišťují výchovu a vzdělávání i pro děti, žáky a studenty z jiných krajů republiky. V nadcházejících letech se však budou muset školy vyrovnat s velmi výrazným dopadem poklesu počtu žáků.

Rok 2007 představoval nejen pro školy a školská zařízení, ale i pro pracovníky kraje v oblasti školství, vysoké pracovní úsilí spojené se zapojením škol a školských zařízení do jednotlivých operačních programů Evropské unie v rámci dalšího programovacího období na roky 2007–2013. Projekty škol a školských zařízení rozhodně přispějí v případě jejich úspěšné realizace ke zkvalitnění podmínek vzdělávání.

Kromě jiného byl rok 2007 také další etapou snižování energetické náročnosti škol a školských zařízení, k čemuž má přispět v oblasti školství 20 projektů předložených Jihočeským krajem do Operačního programu Životní prostředí v požadované výši přes 500 milionů Kč.

V září 2007 nastoupilo do středních škol okolo 31 tisíc žáků. V 1. a 6. ročnících základních škol a v primě víceletých gymnázií se od září 2007 vyučuje již podle rámcových vzdělávacích programů, které umožňují ještě více prohloubit autonomii škol a liberalizovat metody výuky

pro žáky prostřednictvím vlastního školního vzdělávacího programu. Změny v pojetí vyučování nastavené v základních školách tak přecházejí i do škol středních. Střední školy musí v souladu s platnou legislativou v letech 2009–2012 postupně také zavést systém výuky podle školních vzdělávacích programů. Střední školy se na tuto situaci průběžně připravují a věří, že bude mít pozitivní vliv na nejvýznamnější aktéry ve školách, tedy na žáky a pedagogy. V rámci Operačního programu Vzdělávání pro konkurenceschopnost bude možné reformní kroky na školách podpořit finančně také z Evropské unie.

Dalším důležitým úkolem v oblasti vzdělávání, ale také v oblasti mládeže, tělovýchovy a sportu, je neustálá snaha kraje o zlepšení materiálních a technologických podmínek jak pro výuku, tak i pro využití volného času. K podpoře této činnosti slouží programy vyhlášené odborem školství, mládeže a tělovýchovy (podpora sportu a podpory zájmového vzdělávání) a grantové programy vyhlášené v rámci Programu rozvoje kraje. Novým a velice úspěšným programem v roce 2007 byl program podpory zavádění nových technologií na středních a vyšších odborných školách, na který kraj vynaložil tři miliony Kč. Pro města a obce kraje jsou nejvyhledávanější programy umožňující získat finanční prostředky na rekonstrukci a obnovu vybavení stávajících sportovišť a budování nových sportovišť s umělým povrchem. Počet žádostí mnohonásobně převyšuje finanční možnosti kraje, ale chceme tuto oblast i nadále podporovat. Vždyť jihočeští sportovci nám tuto pomoc oplácejí svými významnými úspěchy v ČR i v zahraničí a příští Olympiáda dětí a mládeže se uskuteční v Jihočeském kraji, konkrétně Táboře, již v roce 2009.

Ing. František ŠTANGL, uvolněný člen rady

→ **oblast kultury, památkové péče a cestovního ruchu**

Jednou z hlavních priorit Jihočeského kraje je rozvoj našeho regionu v oblasti kultury a cestovního ruchu. Jihočeský kraj podporuje takové aktivity, které směřují ke zkvalitnění prostředí i služeb, a tím k prodloužení pobytu návštěvníků v našem kraji. Velký potenciál vidíme jednoznačně v další prezentaci kraje a v péči o individuální tuzezemskou i zahraniční klientelu. Musíme využít množství přírodních krás, kulturních a historických památek a umět nabídnout nejen zážitky na kole, venkovskou turistiku, pěší turistiku, golf, ale při řadě dalších aktivit také jihočeské speciality a prezentovat tak pohostinnost Jihočeského kraje.

Jihočeský kraj podporoval v roce 2007 aktivity všech subjektů působících jak v cestovním ruchu, tak i v kultuře, zvýšeným objemem finančních prostředků. Na podporu kultury a cestovního ruchu bylo formou grantů rozděleno 17 milionů Kč v pěti programech, kterými byly rozvoj infrastruktury podporující šetrnou turistiku, produkty a služby v cestovním ruchu, podpora incomingových cestovních kanceláří a informačních center, podpora živé kultury a realizace „Roku Karla Klostermanna“.

Formou příspěvků v celkové výši 4,3 milionu Kč kraj podpořil velké množství kulturních akcí. Dotace mířily i na činnost a projekty významných jihočeských institucí, jako jsou Britské centrum, Kulturní centrum Bazilika, Divadlo Continuo nebo Jihočeské divadlo.

Ing. Pavel PAVEL, uvolněný člen rady

→ **oblast regionálního rozvoje, územního plánování, stavebního a územního řízení, investic, správy majetku a evropské integrace**

Rok 2007 probíhal především ve znamení závěru zkráceného programovacího období EU 2004–2006 a příprav na zahájení nového programovacího období 2007–2013. V souvislosti s koncem starého programovacího období byly schváleny poslední projekty v rámci přeshraničních programů Interreg III A Česká republika – Rakousko a Česká republika – Bavorsko, v nichž Jihočeský kraj patřil celkově mezi nejaktivnější a také nejúspěšnější. Postupně dobíhaly i projekty realizované v ostatních operačních programech. Ukončen byl rovněž i projekt Posílení absorpční a administrativní kapacity Jihočeského kraje realizovaný v opatření 3.3. SROP, jehož cílem bylo připravit dotčené subjekty kraje na čerpání evropských prostředků v letech 2007–2013. To se podařilo a Jihočeský kraj, ale i obce a další žadatelé, jsou podle prvních výstupů do „boje“ o evropské peníze v novém programovacím období 2007–2013 velice dobře připraveni.

Za aktivní spolupráce Jihočeského kraje s příslušnými zainteresovanými subjekty byly dokončeny programové dokumenty nových operačních programů, především Regionálního operačního programu NUTS II Jihozápad a programů přeshraniční spolupráce s Rakouskem a Bavorskem. V druhé polovině roku byly vyhlášeny první výzvy pouze v Operačním programu Životní prostředí, v němž kraj podal 11 projektů zaměřených na snížení energetické

V oblasti cestovního ruchu jsme finančně podpořili Jihočeskou centrálu cestovního ruchu, Nadaci Jihočeské cyklostezky, Regionální rozvojovou agenturu Šumava, Klub českých turistů, projekty Cyklobusy a Skibusy realizované firmou Jihotrans.

Jihočeský kraj zřizuje 12 kulturních institucí, které dosahují významných úspěchů jak v oblasti vědy, tak i v kulturní osvětové činnosti. Rovněž se zapojují do realizace významných projektů v kraji. V roce 2007 Jihočeský kraj opět významně přispěl k rozvoji těchto institucí, a to příspěvkem na investice ve výši celkem 38 milionů korun. Tak například Divadlo Oskara Nedbala Tábor pořídilo nové sedačky do velkého sálu, Jihočeská vědecká knihovna otevřela nový sklad v Kněžských Dvorech, Muzeum Jindřichohradecka dokončilo rekonstrukci minoritského kláštera a Muzeum Středního Pootaví dokončilo záchranné práce na unikátním objektu Hoslovického mlýna. Za zmínku stojí i fakt, že letos kraj splatil koupi hlavní budovy Jihočeského muzea ve výši 18 milionů korun.

K mimořádným událostem se svým významem zařadily dvě výročí, které se týkají Hvězdárny a planetária České Budějovice s pobočkou na Kleti. Připomněli jsme si 105 let doložených pozorování planetek z jižních Čech a 70 let od otevření českobudějovické hvězdárny pro veřejnost.

ké náročnosti budov nemocnic a škol a získal 1/7 celkové alokace. Stejně tak v ROP NUTS II Jihozápad, kde Jihočeský kraj úspěšně požádal o podporu dvou projektů na rekonstrukci silnic v celkovém objemu téměř 400 mil. Kč. Na vyhlášení příslušných programů a výzev ale čekalo i dalších 17 projektů, kterým zastupitelstvo kraje schválilo ke konci roku závazné spolufinancování z rozpočtu kraje v celkové výši 529,85 milionu Kč. Zásobník projektů Jihočeského kraje evidoval v prosinci 2007 dalších 226 projektů za celkem 4,2 miliardy Kč, které se budou ucházet o finanční prostředky v průběhu celého programovacího období 2007–2013.

V roce 2007 pokračoval Jihočeský kraj v naplňování cílů „Programu rozvoje kraje“, který je realizován každoročně vyhlášeným „Akčním plánem“. V rámci Akčního plánu na rok 2007 bylo s finančním rámcem 95,9 milionu Kč vyhlášeno 22 grantových programů, mezi nimi např. Grantový program Rozvoj infrastruktury podporující šetrnou turistiku, Grantový program Podpora výstavby a oprav autobusových a železničních zastávek, Grantový program na podporu výstavby a obnovy vodohospodářské infrastruktury, Grantový program Rekonstrukce a obnova vybavení stávajících sportovišť či Grantový program Zavádění nových technologií do středních a vyšších škol, a realizováno bylo pět samostatných projektů. Mimo Akční plán byly



Rok 2007 v jednotlivých resortech – slovo radních

administrovány i grantové programy ostatních odborů, např. Grantový program na ochranu před povodněmi v celkovém objemu 22 milionů Kč. Soudě dle hojné odezvy byli žadatelé o **všech vyhlášených** grantech dokonale informováni, neboť ve většině případů byl zaznamenán převis kvalitně zpracovaných žádostí. Rok 2007 proběhl zároveň ve znamení intenzivní práce na přípravě nového „Programu rozvoje Jihočeského kraje pro období 2007–2013“ a Jihočeský kraj tak po jeho **schválení získá moderní dokument pro následující období reagující na zcela nové podmínky a postavení České republiky v Evropě.**

Rok 2007 znamenal také start nového stavebního zákona, podle kterého byl pořízen návrh Zásad územního rozvoje Jihočeského kraje, dvě změny ÚP VÚC (Písecko-**Strakonicko, Tábořsko**) a také návrh změny ÚP VÚC Českobudějovická sídelní regionální aglomerace. V **rámcí Grantového** programu na podporu tvorby územně plánovací dokumentace obcí byly uzavřeny smlouvy o poskytnutí grantu s celkem 62 obcemi Jihočeského kraje s **celkovou podporou ve výši 5,166 mil. Kč.** Kraj tak má pokryto 60 procent svého území závaznou územně plánovací dokumentací, **kdy na zbytku území jsou zpracovány nezávazné urbanistické studie.**

50

Na poli péče o svěřený majetek patřilo mezi nejvýznamnější akce roku 2007 převzetí objektů a pozemků od Ministerstva obrany ČR na základě darovací smlouvy uzavřené a **podepsané v září 2007 ministryní obrany Vlastou Parkanovou a hejtmanem kraje Janem Zahradníkem.** Jihočeský kraj se tak stal vlastníkem rozhodující části bývalého vojenského letiště Planá u Českých Budějovic. Převzatý majetek v hodnotě 626 milionu Kč byl svěřen do správy Jihočeskému letišti Č. Budějovice, a.s. Bylo též dokončeno majetkoprávní vypořádání části strakonického hradu, která byla zařazena do majetku Jihočeského kraje. **Současně Jihočeský kraj vyhověl desítkám žádostem obcí a měst o směnu majetku a majetkoprávní narovnání.** Úspěšně jsme se zhostili také prodeje uvolněného a nepotřebného majetku v hodnotě 42 milionu Kč, a přispěli tak nejen k úspoře, ale i k posílení prostředků Fondu rozvoje pro údržbu současných škol.



Chod kanceláře zajišťují její vedoucí Petr Šebek a asistentka Lenka Pavlátková.

V roce 2007 pro Stálou kancelář Jihočeského kraje v Bruselu vyvrcholily dvě dlouhodobější aktivity a dvě nové začaly.

V únoru hejtman Jan Zahradník obhajoval na plenárním zasedání návrh stanoviska Výboru regionů ke Sdělení Evropské komise „Keep Europe Moving“. Na jednomyslné schválení tohoto dokumentu navazovala iniciativa směrem k Evropskému parlamentu. Konkrétně šlo nejprve o konzultace se zpravodajkou parlamentní zprávy Etelkou Bársi-Pataky a následně o iniciování série pozměňovacích návrhů české delegace v Evropském parlamentu.

Druhou dlouhodobou aktivitou bylo konečné vyjednávání Regionálního operačního programu NUTS II Jihozápad. Do tohoto procesu byla kancelář zapojena nejprve neformálně, posléze v posledních stádiích i velmi těsně, když se ředitel kanceláře stal členem vyjednávacího týmu NUTS II Jihozápad.

Od pololetí roku 2007 začala kancelář připravovat koncepci prezentace Jihočeského kraje během předsednictví České republiky Radě Evropské unie. Cílem je přispět k vnímání České republiky jako moderní, dynamické země, která je historicky pevnou součástí Evropy a Jihočeského kraje jako pohostinného místa s velmi slibnou budoucností.

V závěru roku se hejtman Jan Zahradník stal členem pracovní skupiny komise COTER pro budoucnost kohezní politiky po roce 2014. Stálá kancelář Jihočeského kraje plní roli organizačního i odborného zázemí pro výkon jeho mandátu.

Kromě těchto dlouhodobých a strategických aktivit se v duchu poslání kanceláře věnovali její zaměstnanci také každodennímu monitoringu legislativy a politiky EU a zveřejnili desítky zpráv, analýz a komentářů na stránkách www.southbohemia.eu.

Pokud jde o přístup jihočeských subjektů k fondům EU, uspořádala kancelář ve spolupráci s Eurocentrem České Budějovice a Europe Direct Krajského úřadu Jihočeského kraje „Den komunitárních programů“, denně zpracovávala celkem na stovku informací o výzvách k předkládání žádostí do těchto programů či k připojení do mezinárodních projektů.

Dále zaměstnanci kanceláře uspořádali studijní cestu do města Belfast v Severním Irsku, díky níž měli zástupci jihočeských měst příležitost dozvědět se o zkušenostech Irů s revitalizací opuštěných vojenských území a zařízení a o integrovaném přístupu k rozvoji měst. Podíleli se také na semináři o využívání mimorozpočtového financování pro regionální projekty. Uspořádali mezinárodní seminář o rozvoji regionálních letišť a kulatý stůl o ekonomickém rozvoji v oblastech s režimem ochrany přírody.

Kromě toho stihli zařídit novou kancelář ve společném domě se svými dlouhodobými partnery – zastoupeními Středočeského a Libereckého kraje. Od září 2007 sídlí kancelář v Bruselu na adrese Avenue d'Auderghem 84.



Od září 2007 sídlí kancelář v Bruselu na adrese Avenue d'Auderghem 84.



Rok 2007 byl prvním rokem v historii krajského úřadu Jihočeského kraje, ve kterém se nezvýšil tabulkový počet zaměstnanců. K 31. prosinci činil 478 zaměstnanců, stejně jako na začátku roku.

Mé úsilí jako ředitele krajského úřadu bylo zaměřeno především na přípravu administrace grantů EU krajským úřadem, zajištění projektů kraje pro čerpání fondů EU krajem a jím zřizovanými a zakládanými organizacemi v období let 2007 – 2013 a přijetí organizačního modelu pro předfinancování krajských projektů a kofinancování krajských i cizích projektů z prostředků kraje a sladění těchto výdajů se střednědobým výhledem rozpočtu Jihočeského kraje. V průběhu roku 2007 se tyto úkoly podařilo splnit a zejména přijetím vnitřních předpisů krajského úřadu byl položen základ pro úspěšné čerpání prostředků z fondů EU a úspěšnou administraci svěřených programů krajským úřadem.

Zahájeny byly i práce na převodu veškerých údajů o darech a grantech Jihočeského kraje do počítačové podoby a umožnění on-line sledování těchto údajů v procesu rozhodování o těchto darech a grantech.

V roce 2007 došlo ke značné redukci vnitřních předpisů krajského úřadu tak, že k 31.12. byla zrušena více než polovina všech vnitřních předpisů bez náhrady. Zbýlé předpisy byly uvedeny do souladu se zákonem i navzájem mezi sebou.

Po stabilizaci personálních poměrů v kanceláři ředitele se začal tvořit nový systém vzdělávání v rámci krajského úřadu s větším zaměřením na užitečnost vzdělávání pro zaměstnance i pro úřad, a to s jednodušším hodnocením zaměstnanců, na kterém se budou podílet nejen vedoucí zaměstnanci, ale i sami hodnocení zaměstnanci, za využití již dříve pořízeného programu vybavení FLUX. Uskutečnila se revize uzavřených pracovních smluv a pracovního zařazení zaměstnanců a došlo k sjednocení označení druhu sjednané práce.

Krajskému úřadu Jihočeského kraje se v roce 2007 v součinnosti všech odborů povedlo jako prvnímu úřadu v České republice ošetřit u svých zřizovaných organizací otázku veřejné podpory v souladu s platným právem.

Velké úsilí jsme věnovali transformaci nemocnic na akciové společnosti a organizačnímu nastavení vztahů s těmito akciovými společnostmi i metodické pomoci těmto akciovým společnostem při nastavení vztahů mezi nimi, jejich orgány, krajem i státem. Přes veškeré úsilí ze strany pracovníků krajského úřadu se nepovedlo v průběhu roku 2007 vše zcela vyřešit a procesní vztah krajský úřad – nemocnice nebyl dosud bezchybně nastaven.

Krajský úřad dále pokračoval v trendu rozšířeného poskytování informací nad rámec zákona č. 106/1999 a zavedl některé nové služby, jako např. rozhlasové noviny, informace o investičních příležitostech a další rozšíření informací o své činnosti na webových stránkách i zavedení služeb informačního terminálu CZECH POINT.

Mezi další významné úkoly, které byly splněny, patřilo především **projednání a schválení „Programu rozvoje kraje na období 2007 – 2013“, který by v roce 2008 měl být po udělení souhlasu Ministerstva životního prostředí a Ministerstva pro místní rozvoj ČR projednán a schválen i v zastupitelstvu kraje.** Další významnou činností byla spolupráce úřadu s Úřadem pro zastupování státu ve věcech majetkových a Policií ČR při přípravě realizace Schengenské smlouvy.

Úřad se významně podílel i na další činnosti samosprávy, **přípravou materiálů pro radu kraje a zastupitelstvo kraje, pro jednání výborů a komisí.** Velké úsilí věnoval úřad tomu, aby materiály pro samosprávu obsahovaly variantní řešení a posouzení dopadů realizace jejich přijetí či schválení na Jihočeský kraj. Úřad poskytoval i informační servis obcím kraje, a to jak ve věcech správy, tak i samosprávy.

Zásluhou zaměstnanců odboru sociálních věcí a zdravotnictví byla **zvládnuta i reforma financování sociálních služeb, která vycházela ze změny předpisů v této oblasti k 1. 1. 2007.**

Ukončen a **restrukturalizován byl stávající Akční plán Programu rozvoje kraje (AP PRK) a do dalšího období 2007 – 2013 byly transformovány nedokončené projekty.** Ty neživotaschopné byly ukončeny. **K realizaci PRK by měl být na roční období schvalován Realizační dokument jako komplexní nástroj řízení procesu rozvoje kraje zahrnující i AP PRK.**



Velké úsilí musel krajský úřad věnovat řešení některých problémů z minulosti, zejména při řešení zjištění z **kontroly Ministerstva školství a tělovýchovy ČR** v oblasti poukazování příspěvků školám, a **problémům** ohledně vyúčtování stavby Domova důchodců Prachatice, **předané kraji v roce 2004**. Obě věci se nakonec vedení kraje na přelomu **roku 2007 a 2008** podařilo dořešit s ústředními orgány státní správy tak, aniž by měly vliv na hospodaření kraje.

Rovněž tak jsme velké úsilí věnovali zdokonalení úřadování směrem **k** prvostupňovým, krajskému úřadu instancně podřízeným úřadům, především obcím s rozšířenou působností. **Konaly se metodické porady**, vydávány byly metodické pokyny, zdokonalovány právně závazné části rozhodnutí krajského úřadu a **v závěru roku** byla připravována **Sbírka rozhodnutí krajského úřadu**, která bude pravidelně krajským úřadem vydávána ke sjednocení rozhodovací praxe.

V roce 2008 musí úřad pokračovat v trendu zpřesňování svého úřadování, zvyšování transparentnosti své činnosti a **svého rozhodování, zvyšování znalostí a kvalifikace úředníků a zvyšování předvídatelnosti svého rozhodování.**

Bude nutné i personálně stabilizovat zejména odbor regionálního rozvoje, územního plánování, stavebního řádu a **investic a odbor grantů** a evropské integrace (velká fluktuace, rozsáhlé přijímání nových pracovníků, dlouhodobě neobsazená místa).

JUDr. Luboš Průša
ředitel krajského úřadu



Během ledna až března zpracoval **ekonomický odbor** podklady kraje pro návrh státního závěrečného účtu a proběhlo finanční vypořádání kraje s příslušnými ministerstvy, státními fondy i **se všemi obcemi a dobrovolnými svazky obcí v rámci kraje**.

Plnění rozpočtu bylo prostřednictvím 1014 rozpočtových opatření udržováno v požadovaném souladu tak, aby při akceptování věcných i metodických změn trvale odrážel realitu.

Na úseku výkaznictví byla zpracována účetní a rozpočtová data za 623 obcí a **49 dobrovolných svazků obcí** z Jihočeského kraje (z toho 45 organizací provozuje hospodářskou činnost), dále za 645 příspěvkových organizací a rovněž za vlastní Jihočeský kraj – krajský úřad. To vše obnáší 8076 finančních výkazů a **24 432** účetních výkazů.

Na úseku účetnictví tvoří největší účetní agendu grantová a dotační politika (15 380 účetních dokladů). Vysoký nárůst zaznamenala agenda spojená s projekty financované **EU (822 faktur došlých, 318 výdajových poukazů)** a agenda předepsaných a nepředepsaných příjmů (14 068 účetních dokladů). **Hotovostní platby (7229 účetních dokladů)** a platby na běžný provoz (6366 účetních dokladů) jsou poměrně stabilní agendou, u které není zaznamenán významný meziroční nárůst.

Odbor kancelář hejtmána zajišťoval především servis zastupitelům Jihočeského kraje a **ve spolupráci s ostatními odbory** napomáhal, aby rozhodnutí, která orgány kraje přijaly, byla uvedena do života kraje. V oblasti vnějších vztahů a zahraniční spolupráce zabezpečovalo oddělení vnějších vztahů a zahraniční spolupráce zejména prohloubení a zkvalitnění spolupráce s **nejbližšími sousedy, tj. Horními a Dolními Rakousy a Dolním Bavorskem**. V oblasti krizového řízení příslušné oddělení kromě jiného uspořádalo společně s **Euroregionem Silva Nortica a Euroregionem Šumava** v květnu v **Hluboké nad Vltavou mezinárodní konferenci PROREGION 2007**, jejímž hlavním tématem byl rozvoj spolupráce příhraničních regionů Jihočeského kraje, Dolních a **Horních Rakous a Dolního Bavorska** v oblasti přípravy a řešení mimořádných událostí. Cvičení Zóna 2007 v říjnu prověřilo vnější havarijní plán temelínské elektrárny, jejímž tématem bylo řešení **mimořádné události se simulovaným únikem radioaktivních látek na JETE a dopravní nehodu nákladního vozidla, převážejícího nebezpečné látky, a také nácvik evakuace obyvatel a snížení spojených činností**. Oddělení informací a **styku s veřejností** udržovalo trvalý kontakt s **krajskými i celostátními sdělovacími prostředky**, připravilo 385 tiskových zpráv a **organizovalo pravidelné tiskové konference po jednání Rady JK a tematické tiskové konference**. V roce 2007 bylo oddělení doručeno 36 žádostí o poskytnutí informace dle zákona č. 106/1999 **Sb., o svobodném přístupu k informacím**. Bylo vyhověno všem žádostem, a to buď formou poskytnutí informace přímo či odkazem na zdroj, kde je možné informaci získat.

Samostatné oddělení interního auditu a kontroly vykonalo během roku čtyři audity se zaměřením na nakládání s prostředky finančních fondů Jihočeského kraje (Fond rozvoje školství a **Fond sociálních potřeb**), systém vzdělávání a zajišťování odborného růstu zaměstnanců krajského úřadu a systém zajištění kontrolní činnosti krajského úřadu při poskytování finančních podpor z rozpočtu kraje. Všechny uvedené audity měly systémový charakter a na základě jejich doporučení byly realizovány některé změny ke zlepšení stávajících postupů. Oddělení také provedlo 10 kontrol hospodaření zřízených příspěvkových organizací a **podílelo se na šesti kontrolách u příjemců**, kteří realizovali projekty podpořené z krajských prostředků. Z výsledků kontrol vyplývá, že je nezbytné ze strany úřadu důsledně vést příjemce k tomu, aby realizovali podpořené projekty efektivně,

dosahovali deklarovaných výstupů a prováděli řádné vyúčtování poskytnutých podpor.

Odbor legislativy a vnitřních věcí na úseku samostatné působnosti zajišťoval právní servis podle požadavků orgánů kraje. Činnost byla zaměřena zejména na posuzování návrhů smluv uzavíraných krajem, otázky spojené s právními aspekty činnosti příspěvkových organizací zřízených krajem a obchodních společností založených krajem, posuzování potřebnosti a právní úpravy vnitřních předpisů kraje a poskytování konzultací a právní pomoci ostatním odborům krajského úřadu.

V oblasti přenesené působnosti odbor průběžně plnil úkoly vyplývající z jednotlivých agend státní správy v jeho působnosti. V agendě matriční a státoobčanské bylo např. v průběhu roku vydáno více než 7000 osvědčení o státním občanství potřebných pro vydání cestovního dokladu dětem mladších 15 let, provedeny kontroly výkonu matriční agendy na 20 matričních úřadech obcí v kraji a bezchybně zajištěny další úkony do této agendy náležející. V ostatních agendách, evidenci obyvatel, řízení o přestupcích, veřejných sbírek, ověřování podpisů a listin, registrace zájmových sdružení právnických osob, dozoru nad dodržováním zákonnosti obcemi v přenesené působnosti a dalších, byla činnost odboru na standardní úrovni. Řešeno bylo např. 126 případů odvolání proti rozhodnutí správních orgánů v prvním stupni, vydány potřebné doklady pro uskutečnění 20 veřejných sbírek organizovaných subjekty na území kraje a provedeno 32 kontrol průběhu veřejných sbírek, vydáno 106 osvědčení o splnění odborných předpokladů strážníků obecní policie, provedeno 79 kontrol výkonu státní správy v přenesené působnosti obcí v oblastech náležejících do působnosti odboru a další.

Odbor kancelář ředitele vyhlásil 87 výběrových řízení na obsazení míst úředníků s počtem cca 526 spisů uchazečů. Zorganizoval 10 velkých seminářů pro úředníky obcí Jihočeského kraje a krajského úřadu. Semináře byly zaměřeny především na problematiku nového stavebního zákona, správního řízení na úseku evidence obyvatel, odměňování členů zastupitelstev obcí a krajů a veřejné podpory. Kancelář ředitele spravovala úřední desku úřadu, na které společně s internetovými stránkami JK zveřejnila na 985 dokumentů. Nadále zabezpečovala chod recepce ve dvou budovách krajského úřadu. Evidovala 315 stížností a 10 petic.

Odbor grantů a evropské integrace administroval grantové programy a projekty v rámci Akčního plánu Programu rozvoje kraje (AP PRK), kdy v roce 2007 bylo uvolněno 95,9 mil. Kč, počet podaných žádostí převyšuje 900. Dále pak administroval grantové programy, které nejsou součástí AP PRK. Odbor také pokračoval v administraci sedmi grantových schémat v rámci Společného regionálního operačního programu (SROP), kde bylo podpořeno více než 70 projektů, v roce 2007 bylo vyplaceno přes 103 mil. Kč. V rámci grantového schématu 3.3 OP RLZ probíhala administrace 28 projektů s celkovou alokací více než 56 mil. Kč.

V novém programovacím období 2007–2013 je Jihočeský kraj zprostředkujícím subjektem pro Operační program Vzdělávání pro konkurenceschopnost v prioritní ose 1 – Počáteční vzdělávání a prioritní ose 3 – Další vzdělávání, kdy celková alokace na program představuje téměř jednu miliardu korun. Rovněž tak odbor administruje programy přeshraniční spolupráce Česká republika – Rakousko a Česká republika – Bavorsko, administruje tzv. Maticí projektů a Zásobník projektů a zabezpečuje realizaci projektu Posílení absorpční a administrativní kapacity Jihočeského kraje v rámci opatření 3.3. SROP. V Matici se sledují

projekty čerpající prostředky z EU, které jsou kofinancovány nebo předfinancovány z rozpočtu kraje, v Zásobníku jsou pak evidovány všechny projekty kraje, jím zřízovaných příspěvkových organizací a společností s majetkovou účastí kraje, které se chtějí ucházet o peníze EU v novém programovacím období (cca 2,7 mld. Kč).

Odbor regionálního rozvoje, stavebního řádu, územního plánování a investic na oddělení územního plánování vydal, jako nadřízený orgán územního plánování, celkem 253 vyjádření, 108 stanovisek a 1 správní rozhodnutí k předkládané ÚPD a opatřením obecné povahy. Byl pořízen návrh Zásad územního rozvoje Jihočeského kraje dle požadavků nového stavebního zákona, dvě změny ÚP VÚC (Písecko-Strakonicko, Tábor) a návrh změny ÚP VÚC Českoobudějovická sídelní regionální aglomerace. Oddělení administrovalo Grantový program na podporu tvorby ÚPD obcí, kdy v roce 2007 byly uzavřeny smlouvy o poskytnutí grantu celkem se 62 obcemi Jihočeského kraje s celkovou podporou ve výši 5,166 mil. Kč. Oddělení stavebního řádu obdrželo v roce 2007 celkem 1057 podání, přičemž bylo vydáno celkem 343 správních rozhodnutí. Oddělení regionálního rozvoje pokračovalo ve zpracovávání Programu rozvoje Jihočeského kraje, bylo zahájeno hodnocení SEA dle zákona č. 100/2001 Sb. o posuzování vlivů na životní prostředí, která vydala kladné stanovisko a doporučila koncepci MŽP ke schválení. S obcemi se podílelo na zřízení hraničních přechodů na turistických stezkách mezi ČR, Rakouskou republikou a Německou republikou, v souvislosti s jejich zprovozněním k 1. 7. 2007. Oddělením veřejných zakázek a investic bylo zadáno 131 veřejných zakázek za 348 mil. Kč. Stavební zakázky se připravovaly a realizovaly za technické a odborné pomoci oddělení veřejných zakázek a investic. Do OP ŽP zajistilo oddělení podání jedenácti žádostí do 1. výzvy na snížení energetické náročnosti budov nemocnic a škol. Na sklonku roku oddělení připravilo podklady pro 3. výzvu OP ŽP na snížení energetické náročnosti dalších objektů škol.

V oblasti výkonu státní správy obdržel odbor dopravy a silničního hospodářství celkem 9761 podání. Z tohoto počtu bylo 1499 podnětů k zahájení správního řízení ukončených rozhodnutím. Z těchto podnětů bylo 85 odvolání. Rozhodnutí o uložení pokuty bylo vydáno 518 s celkovou částkou 6 316 500 Kč. Dále byly vyměřeny a uhrazeny správní poplatky ve výši 1 270 400 Kč. Investiční činnost odboru byla zaměřena, stejně jako v předchozím roce, na opravy mostů a silnic II. a III. tříd, celkové náklady na jejich opravy činily 679 656 030 Kč. Opraveno bylo 270 kilometrů.

Pro odbor školství, mládeže a tělovýchovy představoval rok 2007 směřování k ustálení optimální nabídky studijních a učebních oborů v souladu s požadavky trhu práce. Jihočeský kraj byl k 1. 1. 2007 zřizovatelem 140 škol a školských zařízení, z toho bylo 72 škol středních. Některé školy a školská zařízení vykazují nadregionální působnost a zajišťují výchovu, vzdělávání i pro děti, žáky a studenty z jiných krajů republiky.

V září 2007 nastoupilo do středních škol 31 tisíc žáků. V 1. a 6. ročnících základních škol a v primě osmiletých gymnázií se začalo vyučovat podle rámcových vzdělávacích programů a školních vzdělávacích programů, které umožňují profilaci vzdělávání.

V roce 2007 vynaložili pracovníci škol a školských zařízení, ale i pracovníci kraje, nemalé úsilí při vytváření a podávání projektů škol a školských zařízení do jednotlivých operačních programů Evropské unie v rámci dalšího programovacího období na roky 2007–2013 a do Operačního programu Životní prostředí, zaměřených na snižování energetické náročnosti škol a školských zařízení. Projekty přispívají v případě jejich úspěšné realizace ke zkvalitnění podmínek vzdělávání.

Odbor sociálních věcí a zdravotnictví ve spolupráci s Vysokou školou evropských a regionálních studií zpracoval Střednědobý plán rozvoje sociálních služeb na období 2008–2010. **Projekt byl podán do SRP a financován z prostředků Evropského sociálního fondu a státního rozpočtu.**

V roce 2007 vstoupil v účinnost zákon č. 108/2006 Sb., o sociálních službách. Nově definuje druhy sociálních služeb a jejich základní činnosti, zabývá se mj. také inspekcemi a registracemi poskytovatelů sociálních služeb. V současné době odbor registruje 117 poskytovatelů a 305 druhů sociálních služeb.

Velkou pozornost věnoval odbor přípravě projektů, týkajících se rekonstrukce centrálního dispečinku Záchraně zdravotnické služby Jihočeského kraje a **vybudování dalšího výjezdového místa v Čimelicích.**

Odbor životního prostředí, zemědělství a lesnictví pokračoval se společností **EKO-KOM, a.s.,** v pilotním projektu, který byl úspěšně **odstartován v roce 2005.** Jeho cílem je vytvořit funkční a **efektivní systém** odděleného sběru využitelných složek komunálních a **obalových** odpadů, který umožní naplnit cíle stanovené Plánem odpadového hospodářství Jihočeského kraje. Ve výši 4 mil. Kč tento projekt financovala zmíněná společnost, Jihočeský kraj se na projektu podílel částkou 1,5 mil. Kč.

Odbor dokončil projekt koncepčního charakteru Protipovodňová ochrana na území Jihočeského kraje. Ten hodnotí stav ochrany před povodněmi, stanovuje slabá místa, vymezuje cíle ochrany před povodněmi a navrhuje následná opatření. Tento projekt zároveň vytvořil **podklad pro plán oblasti povodí Horní Vltavy, Dolní Vltavy a Dyje.** **Byla také zpracována a řídicím výběrem projednána analytická část Koncepte ochrany přírody a krajiny Jihočeského kraje a zpracován návrh návrhové části zmíněné koncepce.** Během roku pokračovaly práce na dvou změnách Plánu rozvoje vodovodů a kanalizací Jihočeského kraje, které budou dokončeny a **schváleny v roce 2008.** Dokončena byla aktualizace koncepčního dokumentu **Systém podpory environmentální výchovy, vzdělávání, osvěty a informování veřejnosti o stavu životního prostředí Jihočeského kraje.**

Při výkonu státní správy odbor vydal 1428 prvoinstančních rozhodnutí ve správním řízení. Co do četnosti byla největší frekvence u oddělení ochrany ovzduší (456), lesního hospodářství a zemědělství (252) a vodního hospodářství (237). Na úseku integrované prevence byla dokončena první základní fáze pětiletého období účinnosti zákona o IPPC a všem 130 provozovatelům bylo vydáno integrované povolení. **Ve druhém stupni odbor rozhodl o 142 odvoláních proti rozhodnutí orgánů obcí a provedl 10 přezkumných řízení.** Největší počet odvolacích řízení vyřizovalo oddělení ochrany přírody a krajiny (62), oddělení lesního hospodářství a zemědělství (41) a oddělení vodního hospodářství (33). Kromě takto vydaných rozhodnutí **v prvním a druhém stupni odbor vydal přes 3000 jiných opatření podle jednotlivých složkových zákonů na úseku ŽP, zemědělství a lesnictví, na které se nevztahují obecné předpisy o správním řízení (vyjádření, stanoviska, souhlasy, výjimky, závěry zjišťovacího řízení, dotační dopisy apod.).**

Odbor kultury, památkové péče a cestovního ruchu prezentoval Jihočeský kraj na domácích a zahraničních veletrzích cestovního ruchu (Holandsko, Německo, Španělsko, Rusko, Rakousko, Itálie, Velká Británie) a organizoval jak samostatné prezentační akce (Rakousko, Španělsko, Rusko, Itálie a Německo, kde Jihočeský kraj získal cenu za neaktivnější region v ČR), tak tématické cesty do Jihočeského kraje určené pro za-

hraniční touroperátory a novináře. Oddělení kultury a **cestovního ruchu** dokončilo realizaci dvou významných evropských projektů. **Jedno se o projekt Interreg IIIC „STRATCULT“**, jehož realizace začala v červenci 2004 a skončila v červnu 2007. Výstupem projektu je **Strategie rozvoje v oblasti kultury ve střední Evropě.** Druhým byl projekt **Interreg IIIA ČR-Rakousko „Přehraníční systém značení turistických cílů“.** **V jeho rámci** bylo tzv. hnědými cedulemi označeno přes 90 kulturních a **turistických** cílů v Jihočeském kraji, byla vydána skládaná mapa, upozorňující na **vybrané cíle na jihu Čech i v Horních Rakousích** a na hraničních přechodech Dolní Dvořiště – Wulowitz, Studánky – Weigetschlag, Přední Výtoň – Guglwald a **Zadní Zvonková – Schöneben** byly umístěny **velkoplošné tabule informující o všech vyznačených objektech v Jihočeském kraji a o významných turistických cílech Horních Rakous.**

V roce 2007 byla jednou z hlavních priorit výkonu kontrolní činnosti odboru krajský živnostenský úřad dozorová činnost v **oblasti dodržování zákona č. 40/1995 Sb., o regulaci reklamy a o změně a doplnění zákona č. 468/1991 Sb., o provozování rozhlasového a televizního vysílání, ve znění pozdějších předpisů.** Ta byla zaměřena zejména na postup podnikatelských subjektů při uvádění zvláštní nabídky. Zvláštní nabídka nebyla podnikateli uváděna v **souladu se zákonem o regulaci reklamy,** neboť při prováděných kontrolách bylo zjišťováno, že zboží **nabízené v reklamních letáčích** nebylo spotřebitelům na provozovnaích k dispozici. Podnikatelé tak nezajistili prodej nabízeného zboží v množství, odpovídající očekávané poptávce. Kontroly byly prováděny nejen na základě výkonu dozorové činnosti krajského živnostenského úřadu **dle zákona o regulaci reklamy,** nýbrž i na základě podnětů spotřebitelů. Celkem bylo v roce 2007 provedeno 66 kontrol. Za zjištěná porušení uvedeného zákona byly ve 23 případech uloženy pokuty v **blokovém řízení v celkové výši 20 500 Kč.** Další z oblastí, ve které prováděl krajský živnostenský úřad kontrolní činnost, byly kontroly dodržování zákona č. 526/1990 Sb., o cenách, ve znění pozdějších předpisů. U podnikatelů bylo kontrolováno zejména dodržování povinnosti označování zboží cenami. Během 44 cenových kontrol nebylo porušení příslušných cenových předpisů zjištěno.

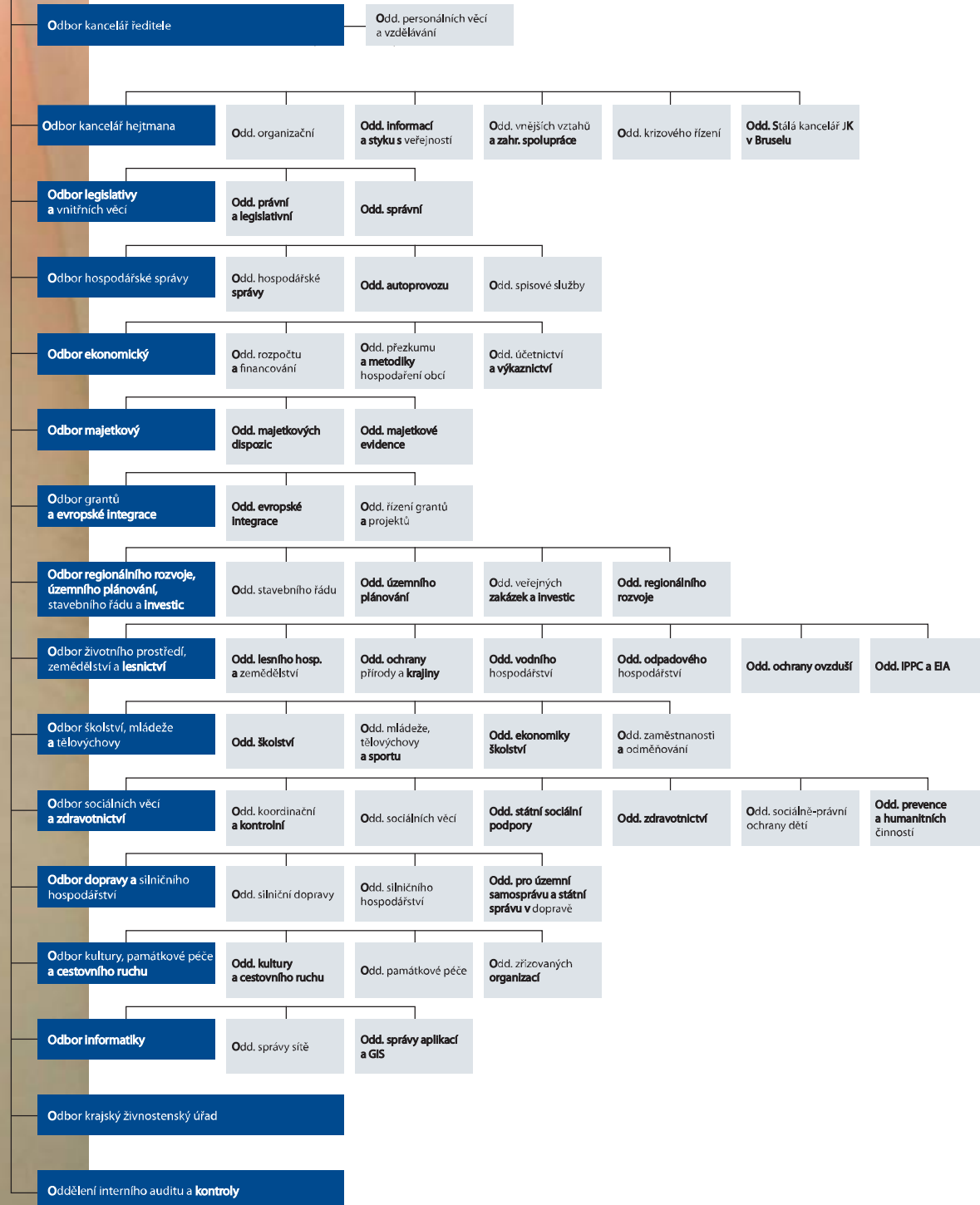
Odbor informatiky v průběhu roku 2007 implementoval v rámci stěžejního ekonomického informačního systému GINIS modul BAR (BALancování Rozpočtu). Modul **SSL (Spisová Služba)** informačního systému **GINIS byl propojen s aplikací EDA (Evidence Doprných Agend).** Současně pokračovala snaha o provázání softwarových aplikací třetích stran sloužících primárně k evidenci dotačních titulů kraje s **informačním systémem GINIS, z tohoto je realizován projekt „Jednotný registr dotací a finančních darů Jihočeského kraje“.** Cílem tohoto projektu je dosažení vzájemné provázanosti mezi informačním systémem **GINIS** a aplikacemi třetích stran provozovanými v rámci informačního systému krajského úřadu (předávání dat, odstranění duplicitního pořízování dat do několika aplikací), dosažení jednotné zdrojové datové základny a v neposlední řadě umožnit veřejnosti sledovat postup vyřizování **žádostí o dotace a finanční dary** krajským úřadem. V závěru roku 2007 bylo **v rámci Krajského úřadu Jihočeského kraje zřízeno kontaktní pracoviště CZECH POINT,** které umožňuje vydávat ověřené výpisy z informačních systémů veřejné správy.

Odbor hospodářské správy zajišťoval provoz a materiálně technické zabezpečení areálů krajského úřadu, které představují asi 22 000 m² **podlahových ploch** a 310 kanceláří. Vedle toho zajišťoval evidenci, **správu a údržbu nemovitého a movitého majetku v celkové hodnotě 644 mil. Kč.** Odbor přijal a odbavil téměř 250 tisíc písemností, tiskovin, **denního tisku** a balíků, vedle toho oddělení spisové služby vyhotovilo skoro jeden milion kopií pro potřeby krajského úřadu a **samosprávy.**



Struktura Krajského úřadu Jihočeského kraje

Ředitel Krajského úřadu Jihočeského kraje



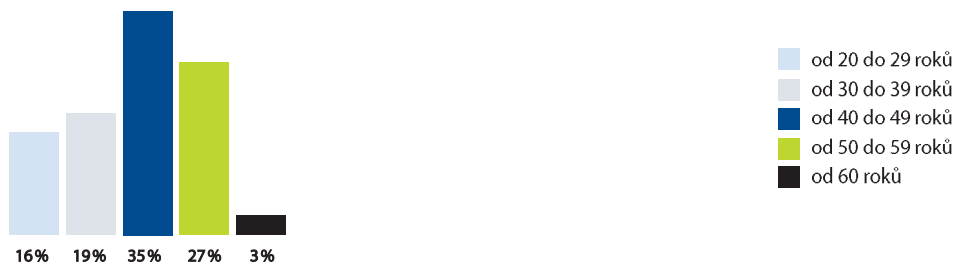
Zaměstnanci krajského úřadu

Věková struktura zaměstnanců KÚ k 31. 12. 2007

skupina	muži	ženy	celkem	procento
od 20 do 29 roků	14	61	75	16,0
od 30 do 39 roků	36	53	89	18,9
od 40 do 49 roků	50	117	167	35,5
od 50 do 59 roků	48	79	127	27,0
od 60 roků	8	4	12	2,6
Celkem	156	314	470	100,0

60

Věková struktura zaměstnanců KÚ k 31. 12. 2006



Věková struktura zaměstnanců KÚ podle pohlaví – muži



Věková struktura zaměstnanců KÚ podle pohlaví – ženy



Vzdělání zaměstnanců KÚ k 31. 12. 2007; celkem 470 zaměstnanců

vzdělání	muži	ženy	celkem	procento
VŠ magisterský stud. program	107	126	233	49,6
VŠ bakalářský stud. program	6	17	23	4,9
vyšší odborné	2	6	8	1,7
střední s maturitní zkouškou	32	161	193	41,1
střední s výučním listem	8	1	9	1,9
střední	0	3	3	0,6
základní	1	0	1	0,2
Celkem	156	314	470	100,0

Vzdělanostní struktura zaměstnanců KÚ k 31. 12. 2007



Vzdělanostní struktura zaměstnanců KÚ podle pohlaví – muži



Vzdělanostní struktura zaměstnanců KÚ podle pohlaví – ženy



■ **Školy a školská zařízení**

Okres České Budějovice

Dětský domov a **Školní jídelna, Boršov nad Vítavou, Na Planýrce 168**
Domov mládeže a **Školní jídelna, České Budějovice, Holečkova 2**
Domov mládeže a **Školní jídelna, České Budějovice, U Hvězdala 4**
Dům dětí a mládeže, České Budějovice, U **Zimního stadionu 1**
Gymnázium J. V. Jirska, České Budějovice, Fráni Šrámka 23
Gymnázium, České Budějovice, Česká 64
Gymnázium, České Budějovice, Jírovcova 8
Gymnázium, Trhové Sviny, Školní 995
Gymnázium, Týn nad Vítavou, Havlíčkova 13
Střední škola a **Vyšší odborná škola cestovního ruchu, České Budějovice, Senovážné náměstí 12**
Střední odborná škola elektrotechnická, Centrum odborné přípravy, **Hluboká nad Vítavou, Zvolenovská 537**
Střední škola obchodu, České Budějovice, **Husova 9**
Střední škola obchodu, služeb a **podnikání, České Budějovice, Kněžskodvorská 33/A**
Integrovaná střední škola stavební, České Budějovice, Nerudova 59
Střední odborná škola a Střední odborné učiliště, **Hněvkovice 1**
Konzervatoř, České Budějovice, **Kanovnická 22**
Obchodní akademie, České Budějovice, Husova 1
Pedagogicko-psychologická poradna, České Budějovice, Nerudova 59
Mateřská škola pro zrakově postižené, České Budějovice, Zachariášova 5
Základní škola logopedická, Týn nad Vítavou, Sakařova 342
Mateřská škola, Základní škola a **Praktická škola, České Budějovice, Štítného 3**
Gymnázium olympijských nadějí, České Budějovice, **Kubatova 1**
Zařízení pro další vzdělávání pedagogických pracovníků a **Středisko služeb školám, České Budějovice, Nemanická 7**
Střední odborná škola a Střední odborné učiliště, Trhové **Sviny, Školní 709**
Střední odborná škola veterinární, mechanizační a **zahradnická a Jazyková škola s právem státní jazykové zkoušky,**
České Budějovice, **Rudolfovská 92**
Vyšší odborná škola, Střední průmyslová škola automobilní a technická, České Budějovice, Skuherského 3
Střední odborné učiliště, Lišov, tř. 5. května 3
Střední průmyslová škola stavební, České Budějovice, **Resslova 2**
Střední průmyslová škola strojní a **elektrotechnická, České Budějovice, Dukelská 13**
Střední zdravotnická škola a **Vyšší odborná škola zdravotnická, České Budějovice, Husova 3**
Základní umělecká škola B. Jeremiáše, České Budějovice, **Otakarova 43**
Základní umělecká škola, České Budějovice, Piaristické nám. 1
Základní umělecká škola, Trhové **Sviny, Sokolská 1052**
Základní škola a Praktická škola, Trhové Sviny, Nové Město 228
Vyšší odborná škola, České Budějovice, Okružní 10

Okres Český Krumlov

Dětský domov, Základní škola a **Školní jídelna, Horní Planá, Sídliště Míru 40**
Dům dětí a mládeže, **Český Krumlov, Linecká 67**
Dům dětí a mládeže, **Kaplice, Omlenická 436**
Gymnázium, Český Krumlov, Chvalšinská 112
Střední odborná škola strojní a **elektrotechnická, Velešín, U Hřiště 527**
Gymnázium, Střední odborná škola ekonomická a Střední odborné učiliště, Kaplice, Pohorská 86
Základní škola a Praktická škola, Kaplice, Omlenická 436
Střední uměleckoprůmyslová škola sv. Anežky České, **Český Krumlov, Tavrna 109**
Střední odborná škola zdravotnická a Střední odborné učiliště, **Český Krumlov, Tavrna 342**
Základní umělecká škola, **Český Krumlov, Kostelní 162**
Základní umělecká škola, **Kaplice, Linecká 2**
Základní umělecká škola, Velešín, U Hřiště 527
Základní škola, Český Krumlov, Kaplická 151
Základní škola praktická, Loučovice 51

Okres Jindřichův Hradec

Dům dětí a mládeže, Jindřichův Hradec, Růžová 10
Gymnázium Vítězslava Nováka, Jindřichův Hradec, Husova 333
Gymnázium, Dačice, Boženy Němcové 213
Gymnázium, Třeboň, Na Sadech 308
Střední odborná škola a Střední odborné učiliště, Dačice, Strojírenská 304
Střední škola, České Velenice, Revoluční 220
Obchodní akademie T. G. Masaryka a Jazyková škola s právem státní jazykové zkoušky, Jindřichův Hradec, Husova 156
Obchodní akademie, Třeboň, Táboritická 688
Základní škola, Dačice, Neulingerova 108
Střední odborná škola a Střední odborné učiliště, Jindřichův Hradec, Jáchymova 478
Střední odborné učiliště rybářské, Třeboň, Táboritická 941
Střední odborné učiliště zemědělské a služeb, Dačice, nám. Republiky 86
Střední odborná škola a Střední odborné učiliště, Třeboň, Vrchlického 567
Střední zdravotnická škola, Jindřichův Hradec, Klášterská 77/II
Základní umělecká škola Vítězslava Nováka, Jindřichův Hradec, Janderova 165/II.
Základní umělecká škola, Dačice, Antonínská 93/II
Základní umělecká škola, Třeboň, Hradební 24
Mateřská škola, Základní škola a Praktická škola, Jindřichův Hradec, Jarošovská 1125/II.
Základní škola praktická, Třeboň, Jiráskova 3

Okres Písek

Dětský domov, Mateřská škola, Základní škola, Praktická škola, Školní jídelna, Školní družina, Školní klub a Přípravný stupeň základní školy speciální, Písek, Šobrova 111
Dětský domov a Školní jídelna, Zvíkovské Podhradí 42
Domov mládeže a Školní jídelna, Písek, Budějovická 1664
Dům dětí a mládeže, Písek, Švantlova 2394
Gymnázium, Milevsko, Masarykova 183
Gymnázium, Písek, Komenského 89
Střední odborná škola a Střední odborné učiliště, Milevsko, Čs. armády 777
Obchodní akademie a Jazyková škola s právem státní jazykové zkoušky, Písek, Karlova 111
Střední odborná škola a Střední odborné učiliště, Písek, Komenského 86
Střední průmyslová škola a Vyšší odborná škola, Písek, Karla Čapka 402
Střední zdravotnická škola, Písek, Národní svobody 420
Střední zemědělská škola, Písek, Čelakovského 200
Školní rybářství, Protivín, Masarykovo náměstí 12
Vyšší odborná škola lesnická a Střední lesnická škola Bedřicha Schwarzenberga, Písek, Lesnická 55
Základní umělecká škola Otakara Ševčíka, Písek, Šrámkova 131
Základní umělecká škola, Milevsko, Libušina 1217

Okres Prachatice

Dětský domov, Základní škola a Školní jídelna, Žichovec 17
Dům dětí a mládeže, Prachatice, Ševčíkova 273
Gymnázium, Prachatice, Zlatá stezka 137
Gymnázium a Střední odborná škola ekonomická, Vimperk, Pivovarská 69
Základní škola, Prachatice, Zlatá stezka 387
Střední odborné učiliště, Netolice, Václavská 92
Střední škola, Vimperk, Nerudova 267
Vyšší odborná škola sociální a Střední pedagogická škola, Prachatice, Zahradní 249
Základní umělecká škola, Prachatice, Husova 110
Základní umělecká škola, Vimperk, Smetanova 405
Základní škola praktická, Vimperk, 1. máje 127

Okres Strakonice

Dětský domov, Základní škola, Školní jídelna a Školní družina, Volyně, Školní 319
Dům dětí a mládeže, Blatná, Palackého 652
Dům dětí a mládeže, **Strakonice, Na Ohradě 417**
Gymnázium, Strakonice, Máchova 174
Základní škola a Mateřská škola, Strakonice, Plánkova 430
Střední škola a **Jazyková škola s právem státní jazykové zkoušky**, Volyně, Lidická 135
Střední odborná škola, Blatná, V **Jezárkách 745**
Střední odborné učiliště, Blatná, U **Sladovny 671**
Střední škola řemesel a služeb, **Strakonice, Zvolenská 934**
Střední rybářská škola a Vyšší odborná škola vodního hospodářství a ekologie, Vodňany, Zátíší 480
Školní jídelna, Volyně, Školní 716
Vyšší odborná škola a Střední průmyslová škola, Strakonice, Želivského 291
Vyšší odborná škola a Střední průmyslová škola, Volyně, Resslova 440
Základní umělecká škola, Blatná, J. P. **Koubka 4**
Základní umělecká škola, **Strakonice, Kochana z Prachové 263**
Základní umělecká škola, Vodňany, náměstí **Svobody 14**
Základní umělecká škola, Volyně, Palackého 64
Základní škola, Blatná, Holečkova 1060
Základní škola, Vodňany, nám. 5. května 104

Okres Tábor

Dětský domov, Základní škola a **Školní jídelna, Radení 1**
Domov mládeže a **Školní jídelna, Tábor, Komenského 2235**
Dům dětí a mládeže, Tábor, Tržní náměstí 346
Dům dětí a mládeže, Veselí nad Lužnicí, **Husova 107**
Dům dětí a mládeže, Soběslav, Na Pršíně 27
Gymnázium Pierra de Coubertina, Tábor, Náměstí Františka **Křížíka 860**
Gymnázium, Soběslav, Dr. Edvarda Beneše 449/II
Obchodní akademie a Vyšší odborná škola ekonomická, Tábor, Jiráskova 1615
Odborné učiliště, Praktická škola a **Základní škola, Soběslav, Wilsonova 405**
Základní škola speciální Klíček, Tábor – Záluží 17
Základní škola při Dětské psychiatrické léčebně, **Opařany 160**
Vyšší odborná škola, Střední škola, Centrum odborné přípravy, Sezimovo Ústí, Budějovická 421
Střední škola obchodu, služeb a řemesel a **Jazyková škola s právem státní jazykové zkoušky, Tábor, Bydlišského 2474**
Střední škola spojuje **informatiky, Tábor, Bydlišského 2474**
Střední odborná škola pro ochranu a tvorbu životního prostředí, Veselí nad Lužnicí I, Blatské sídliště 600/I
Střední odborné učiliště technické, **Soběslav, Jiráskova 66/II**
Střední průmyslová škola keramická, Bechyně, **Písecká 203**
Střední průmyslová škola strojní a **stavební, Tábor, Komenského 1670**
Střední zdravotnická škola, Tábor, **Mostecká 1912**
Vyšší odborná škola a Střední zemědělská škola, Tábor, Náměstí T. G. Masaryka 788
Základní umělecká škola **Oskara Nedbala, Tábor, Martínka Húsky 62**
Základní umělecká škola Václava Pichla, Bechyně, **Klášteří 39**
Základní umělecká škola, Sezimovo Ústí, Školní náměstí 628
Základní umělecká škola, **Soběslav, Školní náměstí 56**
Základní umělecká škola, Veselí nad Lužnicí, nám. T. G. Masaryka 22
Mateřská škola a Základní škola, Tábor, třída **Čs. armády 925**

■ Správa a údržba silnic

Správa a údržba silnic Jihočeského kraje, Nemanická 10, České Budějovice

■ Kulturní instituce

Jihočeská vědecká knihovna v Českých Budějovicích, Na **Sadech 26, 27, 370 59** České Budějovice
Alšova jihočeská galerie v Hluboké nad Vltavou, 373 41 Hluboká nad Vltavou
Jihočeské muzeum v Českých Budějovicích, Dukelská 1, 370 51 České Budějovice
Regionální muzeum v Českém Krumlově, Horní 152, 381 01 Český Krumlov
Muzeum Jindřichohradecka, Balbínovo nám. 19/1, 377 01 Jindřichův **Hradec**
Prácheňské muzeum v **Písku, Velké nám. 114, 397 01 Písek**
Prachatické muzeum, Neumannova 13, 383 01 Prachatice
Muzeum středního Pootaví **Strakonice, Zámek 1, 386 01 Strakonice**
Divadlo Oskara Nedbala Tábor, Divadelní 218, 390 11 Tábor
Jihočeská komorní filharmonie v Českých Budějovicích, Kněžská 6, 370 21 České Budějovice
Hvězdárna a **planetárium Č. Budějovice s pobočkou na Kleti, Zátkovo nábřeží 4, 370 01** České Budějovice
Zoologická zahrada Ohrada Hluboká nad Vltavou, 373 41 Hluboká nad Vltavou

■ Zdravotnictví

Psychiatrická léčebna Lnáře, Lnáře 16, 387 42 Lnáře
Zdravotnická záchraná služba Jihočeského kraje, Boženy Němcové 6, 370 01 České Budějovice

■ Sociální péče

Domov pro seniory Bechyně, **Klášteří 3, 391 65** Bechyně
Domov pro seniory Budislav, Budislav 1, 392 01 Soběslav
Domov důchodců Dobrá Voda, Pod lesem 16, 373 16 **Dobrá Voda**
Domov pro seniory Světlo, Drhovle 44, 397 01 Drhovle
Domov důchodců **Horní Planá, Komenského 6/7, 382 26 Horní Planá**
Domov pro seniory Horní Stropnice, Horní Stropnice 54, 373 35 Horní Stropnice
Domov pro seniory Chvalkov, Chvalkov 41, 373 21 Trhové Sviny
Domov pro seniory Chýnov, Zámecká 1, 391 55 Chýnov
Domov pro seniory Kaplice, ul. Míru 366, 382 41 Kaplice
Domov pro seniory Stachy – Kúsov, Kúsov 1, 384 73 Stachy
Domov seniorů Mistra **Křišťana, Bavorská 936, 383 01 Prachatice**
Pečovatelská služba, Nádražní 47, 370 01 České Budějovice
Denní a týdenní stacionář Klíček, Záluží 17, 390 02 Tábor
Denní a týdenní stacionář Duha, Mukařovského 2309, 397 01 Písek
Pistina – domov pro osoby se zdravotním postižením, Pistina 59, 378 02 **Stráž nad Nežárkou**
Domov Libnič a Centrum sociálních služeb Empatie, Libnič 17, 373 71 **Rudolfov**
Domov PETRA a Základní škola speciální Mačkov, Mačkov 79, 388 01 Blatná
Domov pro osoby se zdravotním postižením **Osek, Osek 1, 386 01 Strakonice**
Bobelovka – centrum pobytových a ambulantních sociálních služeb, Otín – Bobelovka 90, 377 01 Jindřichův Hradec
Domov pro osoby se zdravotním postižením Zběšičky, Zběšičky 23, 398 43 **Bernartice**
Ústav sociálních služeb Jindřichův **Hradec, Česká 1175/II., 377 01 Jindřichův Hradec**

■ Přehled založených organizací Jihočeským krajem

Jihočeské nemocnice, a.s., B. Němcové 49/3, 370 07 České Budějovice
Nemocnice České Budějovice, a.s., B. Němcové 585/54, 370 87 České Budějovice
Nemocnice Český Krumlov, a.s., Nad Nemocnicí 153, 381 27 Český Krumlov
Nemocnice Jindřichův **Hradec, a.s., U nemocnice 380/III, 377 01 Jindřichův Hradec**
Nemocnice Písek, a.s., Čapkova 589, 397 23 Písek
Nemocnice Prachatice, a.s., Nebahovská 1015, 382 20 Prachatice
Nemocnice Strakonice, a.s., Radomyšlská 336, 386 01 Strakonice
Nemocnice Tábor, a.s., tř. kpt. Jaroše 2000, 390 03 Tábor
Jihočeské letiště České Budějovice, a.s., U Zimního stadionu 1952/2, 370 76 České Budějovice

→ **RNDr. Jan Zahradník**
hejtman Jihočeského kraje
U Zimního stadionu 1952/2
kancelář: 4 NP/4007
tel.: 386 720 492, 386 720 493
e-mail: zahradnik@kraj-jihocesky.cz

→ **Tereza Kalkušová**
asistentka hejtmána
U Zimního stadionu 1952/2
kancelář: 4 NP/4007
tel.: 386 720 493
e-mail: kalkusova@kraj-jihocesky.cz

→ **Ivana Kratochvílová**
asistentka hejtmána
U Zimního stadionu 1952/2
kancelář: 4 NP/4007
tel.: 386 720 492
e-mail: kratochvilova@kraj-jihocesky.cz

→ **Ing. arch. Robin Schinko**
1. náměstek hejtmána
U Zimního stadionu 1952/2
kancelář: 4 NP/4019
tel.: 386 720 463
e-mail: schinko@kraj-jihocesky.cz

→ **Zuzana Plsová**
asistentka 1. náměstkyně hejtmána
U Zimního stadionu 1952/2
kancelář: 4 NP/4019
tel.: 386 720 463
e-mail: plsova@kraj-jihocesky.cz

→ **MUDr. Vladimír Pavelka**
náměstek hejtmána
U Zimního stadionu 1952/2
kancelář: 3 NP/3014
tel.: 386 720 462
e-mail: pavelka@kraj-jihocesky.cz

→ **Veronika Maternová**
asistentka náměstkyně hejtmána
U Zimního stadionu 1952/2
kancelář: 3 NP/3014
tel.: 386 720 462
e-mail: maternova@kraj-jihocesky.cz

→ **Ing. Bc. Marie Hrdinová**
členka Rady Jihočeského kraje
U Zimního stadionu 1952/2
kancelář: 2 NP/2021
tel.: 386 720 459
e-mail: hrdinova@kraj-jihocesky.cz

→ **Iva Zahradníková**
asistentka členky rady
U Zimního stadionu 1952/2
kancelář: 2 NP/2021
tel.: 386 720 459
e-mail: zahradnikova@kraj-jihocesky.cz

→ **Ing. Pavel Pavel**
člen Rady Jihočeského kraje
U Zimního stadionu 1952/2
kancelář: 3 NP/3012
tel.: 386 720 482
e-mail: pavel@kraj-jihocesky.cz

→ **Markéta Robauschová**
asistentka člena rady
U Zimního stadionu 1952/2
kancelář: 3 NP/3012
tel.: 386 720 482
e-mail: robauschova@kraj-jihocesky.cz

→ **Ing. František Štangl**
člen Rady Jihočeského kraje
U Zimního stadionu 1952/2
kancelář: 3 NP/3018
tel.: 386 720 560
e-mail: stangl@kraj-jihocesky.cz

→ **Bc. Pavlína Tomší**
asistentka člena rady
U Zimního stadionu 1952/2
kancelář: 3 NP/3018
tel.: 386 720 560
e-mail: tomsi@kraj-jihocesky.cz

→ **Jiří Netík**
člen Rady Jihočeského kraje
U Zimního stadionu 1952/2
kancelář: 3 NP/3016
tel.: 386 720 458
e-mail: netik@kraj-jihocesky.cz

→ **Marie Dolénková**
asistentka člena rady
U Zimního stadionu 1952/2
kancelář: 3 NP/3016
tel.: 386 720 458
e-mail: dolenkova@kraj-jihocesky.cz

Kontakty na ředitele a vedoucí odborů krajského úřadu

→ **JUDr. Luboš Průša**

ředitel krajského úřadu
U Zimního stadionu 1952/2
kancelář: 3 NP/3010
tel.: 386 720 466
e-mail: prusa@kraj-jihocesky.cz

→ **Ing. Jaroslav Jedlička**

vedoucí odboru kancelář hejtmana
U Zimního stadionu 1952/2
kancelář: 2NP/2024
tel.: 386 720 291
e-mail: jedlicka@kraj-jihocesky.cz

→ **JUDr. Ing. Petr Holátko**

vedoucí odboru legislativy a vnitřních věcí
U Zimního stadionu 1952/2
kancelář: 1NP/1069
tel.: 386 720 229
e-mail: holatko@kraj-jihocesky.cz

→ **Ing. Václav Protiva**

vedoucí ekonomického odboru
U Zimního stadionu 1952/2
kancelář: 4NP/4049
tel. 386 720 242
e-mail: protiva@kraj-jihocesky.cz

→ **Mgr. Jan Vodička**

*vedoucí odboru grantů
a evropské integrace*
U Zimního stadionu 1952/2
kancelář: 2NP/2042
tel.: 386 720 157
e-mail: vodicka@kraj-jihocesky.cz

→ **PaedDr. Jiří Moravec**

*vedoucí odboru školství, mládeže
a tělovýchovy*
B. Němcové 49/3
kancelář: 336
tel.: 386 720 842
e-mail: moravec@kraj-jihocesky.cz

→ **Ing. Jiří Klása**

*vedoucí odboru dopravy
a silničního hospodářství*
U Zimního stadionu 1952/2
kancelář: 204
tel.: 386 720 134
e-mail: klasa@kraj-jihocesky.cz

→ **Ing. Petr Vobejda**

vedoucí odboru informatiky
U Zimního stadionu 1952/2
kancelář: 1NP/1036
tel.: 386 720 503
e-mail: vobejda@kraj-jihocesky.cz

→ **Anna Petráčková**

asistentka ředitele
U Zimního stadionu 1952/2
kancelář: 3 NP/3010
tel.: 386 720 466
e-mail: petrachova@kraj-jihocesky.cz

→ **Mgr. Aleš Mik**

vedoucí odboru kancelář ředitele
U Zimního stadionu 1952/2
kancelář: 3NP/3005
tel.: 386 720 517
e-mail: mik@kraj-jihocesky.cz

→ **Ing. Bc. Jiří Fidler**

vedoucí odboru hospodářské správy
U Zimního stadionu 1952/2
kancelář: 1NP/1043
tel.: 386 720 127
e-mail: fidler@kraj-jihocesky.cz

→ **Ing. Bc. Ludvík Zíma**

*vedoucí odboru regionálního rozvoje,
územního plánování, stavebního řádu a investic*
U Zimního stadionu 1952/2
kancelář: 2NP/2070
tel.: 386 720 201
e-mail: zima@kraj-jihocesky.cz

→ **Ing. Karel Černý**

*vedoucí odboru životního prostředí,
zemědělství a lesnictví*
B. Němcové 49/3
kancelář: 236
tel.: 386 720 744
e-mail: cerny@kraj-jihocesky.cz

→ **Mgr. Petr Studenovský**

*vedoucí odboru sociálních věcí
a zdravotnictví*
B. Němcové 49/3
kancelář: 106
tel.: 386 720 600
e-mail: studenovsky@kraj-jihocesky.cz

→ **Ing. Kamila Hrabáková**

*vedoucí odboru kultury, památkové péče
a cestovního ruchu*
U Zimního stadionu 1952/2
kancelář: 3NP/3036
tel.: 386 720 293
e-mail: hrabakova@kraj-jihocesky.cz

→ **Ing. Helena Plosová**

vedoucí oddělení interního auditu
U Zimního stadionu 1952/2
kancelář: 1NP/1074
tel.: 386 720 514
e-mail: plosova@kraj-jihocesky.cz

Kontakty na ředitele a vedoucí odborů krajského úřadu

→ **Ing. Radek Urbánek**

vedoucí odboru krajský živnostenský úřad
U Zimního stadionu 1952/2
kancelář: 3NP/3073
tel.: 386 720 438
e-mail: urbanek@kraj-jihocesky.cz

→ **Ing. Ivan Sýkora**

vedoucí majetkového odboru
U Zimního stadionu 1952/2
kancelář: 3NP/3056
tel.: 386 720 324
e-mail: sykorai@kraj-jihocesky.cz

→ **Mgr. Petr Šebek**

vedoucí oddělení Stálá kancelář
Jihočeského kraje v Bruselu
The Region of South Bohemia
Avenue d'Auderghem 84
B-1000 Brussels
tel.: 386 720 573
tel./fax: +32 25 12 96 13
e-mail: petr.sebek@southbohemia.eu

■ Základní informace

Název: Jihočeský kraj
U Zimního stadionu 1952/2
370 76 České Budějovice

IČO: 70890650

Telefon: 386 720 111

Fax: 386 354 967

E-mail: podatelna@kraj-jihocesky.cz

Web: www.kraj-jihocesky.cz

Výroční zpráva Jihočeského kraje za rok 2007

Vydal: Jihočeský kraj
Náklad: 1000 ks