

JIHOČESKÝ KRAJ

VÝROČNÍ ZPRÁVA 2007

Úvodní slovo hejtmána 5 → **Základní informace o kraji 6** → **Struktura veřejné správy Jihočeského kraje 7** →
Rozdělení mandátů v Zastupitelstvu Jihočeského kraje 8 → **Zastupitelstvo Jihočeského kraje 8** → **Složení Rady Jihočeského kraje 9** →
Složení výborů a komisí Jihočeského kraje 11 → **Činnost Rady Jihočeského kraje v roce 2007 12** →
Činnost Zastupitelstva Jihočeského kraje v roce 2007 13 → **Co přinesl rok 2007 14** → **Bilance naplnění rozpočtu Jihočeského kraje v roce 2007 23** →
Další finanční ukazatele 24 → **Finanční prostředky vynaložené na ochranu životního prostředí 26** →
Hospodářská činnost Jihočeského kraje v roce 2007 28 → **Zpráva o výsledku přezkoumání hospodaření Jihočeského kraje za rok 2007 29** →
Stav majetku Jihočeského kraje k 31. 12. 2007 34 → **Struktura majetku, vykazovaného příspěvkovými organizacemi k 31. 12. 2007 35** →
Významné investiční akce v roce 2007 36 → **Prostředky vynaložené na grantovou a dotační politiku 41** →
Výše příspěvků na provoz zřizovaných organizací 45 → **Rok 2007 v jednotlivých resortech – slovo radních 47** →
Stálá kancelář Jihočeského kraje v Bruselu 51 → **Slovo ředitele krajského úřadu 52** → **Činnost krajského úřadu v roce 2007 55** →
Struktura Krajského úřadu Jihočeského kraje 59 → **Zaměstnanci krajského úřadu 60** → **Přehled zřizovaných organizací 62** →
Kontakty na vedení Jihočeského kraje 66 → **Kontakty na ředitele a vedoucí odborů krajského úřadu 67** →







Vážení spoluobčané!

Rok 2007 provázely události, které svým významem ovlivnily život v našem Jihočeském kraji. Bohužel, i letos nechyběly dramatické chvíle, jež nám připravila příroda. V polovině ledna zasáhl jižní Čechy orkán Kyrrill, který napáchal škody především v lesích za více než čtyři miliardy korun. Díky nesmírnému nasazení vlastníků lesů a povolanych firm se sice v řadě míst podařilo polomy zpracovat, avšak v nejnávšše zasažených oblastech stále přetrvává hrozba, že výskyt kůrovce bude gradovat.

Ze sledu událostí, které v průběhu roku následovaly, se pro budoucí rozvoj naše regionu stal zlomovým dokončený převod bývalého vojenského letiště v Plané u Českých Budějovic do majetku Jihočeského kraje. Otevířela se tak možnost nejen zachovat na jihu Čech letiště, ale postupně z něho vybudovat místo moderního dopravního propojení se světem.

Jihočeský kraj, coby vlastník silnic II. a III. třídy, pokračoval ve svém třiletém projektu jejich obnovy. V roce 2007 vložil do oprav strategických komunikací přes 900 milionů korun, navíc připravil pro rok 2008 odstartování projektu na obnovu silnic třetích tříd, které jsou důležité pro menší obce a jejich části. Nemalé investice vložil rovněž do obnovy a modernizace budov i zařízení škol, nemocnic a dalších zřizovaných organizací. Podařilo se například rozšířit areál ZOO Ohrada v Hluboké nad Vltavou o další tři objekty sloužící veřejnosti, dokončit rekonstrukci Památníku Adolfa Heyduka v Písku i zachránit a obnovit unikátní památku, kterou je Hoslovický mlýn na Strakonicku.

Díky krajským grantům mohly obce, podnikatelské subjekty i neziskové organizace uskutečnit své opodstatněné plány v různých oblastech své působnosti. Jihočeský kraj se svým dílem připojil k další obnově historických památek a sakrální architektury, jejichž četnost je spolu s půvabem krajiny devizou jižních Čech v rozvoji cestovního ruchu.

V závěru roku se i Jihočeský kraj připojil k oslavám vstupu České republiky do schengenského prostoru, díky němuž mohly být ukončeny policejní kontroly na našich státních hranicích. Přátelské i oboustranné praktické vztahy s partnery v sousedících Horních a Dolních Rakousích a v Dolním Bavorsku, které Jihočeský kraj podporuje, tak získaly další impuls.

Vážení spoluobčané, uzavřením roku 2007, kterému se věnuje tato Výroční zpráva, jsme vstoupili do posledního roku čtyřletého volebního období krajské samosprávy. Občané našeho regionu nám dali do vínku předpoklad pro vytvoření politicky vyvážené koalice vítězně ODS s KDU-ČSL a se Sdružením nezávislých kandidátů, která má v 55členném zastupitelstvu celkem 36 mandátů. Úkoly, které jsme si předsevzali, se i v roce 2007 dařilo řešit v dělné a názorově jednotné atmosféře.

Dlužno dodat, že i při dostatečné početní převaze koalice byla většina zásadních rozhodnutí schvalována napříč politickým spektrem, tedy bez zásadních výhrad opozice.

Přestože tato Výroční zpráva předkládá přehled o hospodaření a rozhodování krajské samosprávy v uplynulém roce, je třeba mít na paměti i jejich kontinuitu a návaznost na roky předešlé. Jedině tak můžeme nyní s uspokojením konstatovat, že například jihočeské nemocnice, přetřansformované v akciové společnosti vlastněné krajem, hospodaří již vyrovnaně a hlavně ku prospěchu Jihočechů. Stejně tak už můžeme nahlížet na praxi potvrzenou správnost kroků, jimiž kraj zavedl jednotný systém a rozšířil síť stánovišť Zdravotnické záchranné služby Jihočeského kraje. S dávkou nutné odvahy jsme se dokázali vyrovnat se snižujícím se počtem žáků našich škol tak, abychom bez zbytečného utrácení kraji přidělených peněz na střední školství zajistili opodstatněnou poptávku po vzdělávání nastupující generace. Jihočeský kraj se zodpovědně podílel i na připravenosti regionu čerpat dotace ze strukturálních fondů Evropské unie. Kromě toho, že byl iniciátorem a podporovatelem vzniku řady projektů, které obstály v konkurenci žadatelů o dotace z různých evropských programů, zároveň umožnil jejich realizaci tím, že na jejich kofinancování uvolňoval peníze z krajského rozpočtu. To se týká i připravených krajských projektů například na snižování energetické náročnosti školských a nemocničních budov či na další obnovu krajských silnic a mostů, s jejichž hmatatelnými výsledky se veřejnost bude moci seznámit v následujících rocích.

Bez nároků na úplný výčet výsledků péče o rozvoj regionu, které krajské samosprávě ukládá zákon, nemohu opomenout tlak, jímž vedení Jihočeského kraje působilo na urychlení výstavby dálnice D3, rychlostní komunikace R4 a IV. tranzitního železničního koridoru, a to na úrovni vládní i v patřičných strukturách Evropské unie. Severojižní propojení našeho kraje s moderní železniční sítí se tak stalo součástí prioritních dopravních projektů EU a výstavba dálnice má u současné vlády podporu, která nás konečně naplňuje optimismem.

Dovolte mi závěrem konstatování, že to, co nyní předkládáme veřejnosti jako výsledek úsilí samosprávy kraje, by se nepodařilo zrealizovat bez každodenního pracovního úsilí zaměstnanců našeho krajského úřadu, dobrovolníků žad odborné veřejnosti a v neposlední řadě i bez pověstné píle Jihočechů.

Jan Zahradník
hejtman Jihočeského kraje

Základní informace o kraji

Jihočeský kraj se nachází při hranicích s **Rakouskem** a Německem a vyznačuje se kultivovaným životním prostředím, zachovalou přírodou a potenciálem vhodným pro všechny druhy odpočinku a **re-kreace**. K uchování jedinečné krajiny slouží zvláště chráněná území různých kategorií, od Národního parku Šumava přes tři chráněné krajinné oblasti až po dalších více než dvě stě přírodních rezervací a památek.

Prioritou Jihočeského kraje je rozvoj cestovního ruchu. Mimořádně bohaté kulturní dědictví jižních Čech, **vypovídající o historii regionu, je dnes turistickým lákadlem a** cenným zdrojem poznání. Tvoří jej zejména historická jádra měst a vesnic, nespočetné hrady, zámky a **tvrze, sakrální architektura i technické památky**. V kraji je více než pět tisíc nemovitých kulturních památek, městských i **vesnických památkových rezervací** a zón. Na Listině světového kulturního a přírodního dědictví UNESCO **jsou** zapsány středověké jádro města **Český Krumlov** a **architektonicky unikátní obec Holašovice ve stylu** tzv. jihočeského baroka.

Turisticky atraktivní jsou v létě i v zimě četné jihočeské rybníky, přehradní jezera Lipno a Orlík i příroda příhraničních oblastí. Významný potenciál pro cestovní ruch má pohoří Šumava s mnoha pěšími, **cyklistickými i** lyžařskými stezkami, propojujícími Jihočeský kraj se sousedními **Rakouskem a Německem**. Kraj rovněž disponuje stálými lázeňskými centry v Třeboní a **Bechyni**.

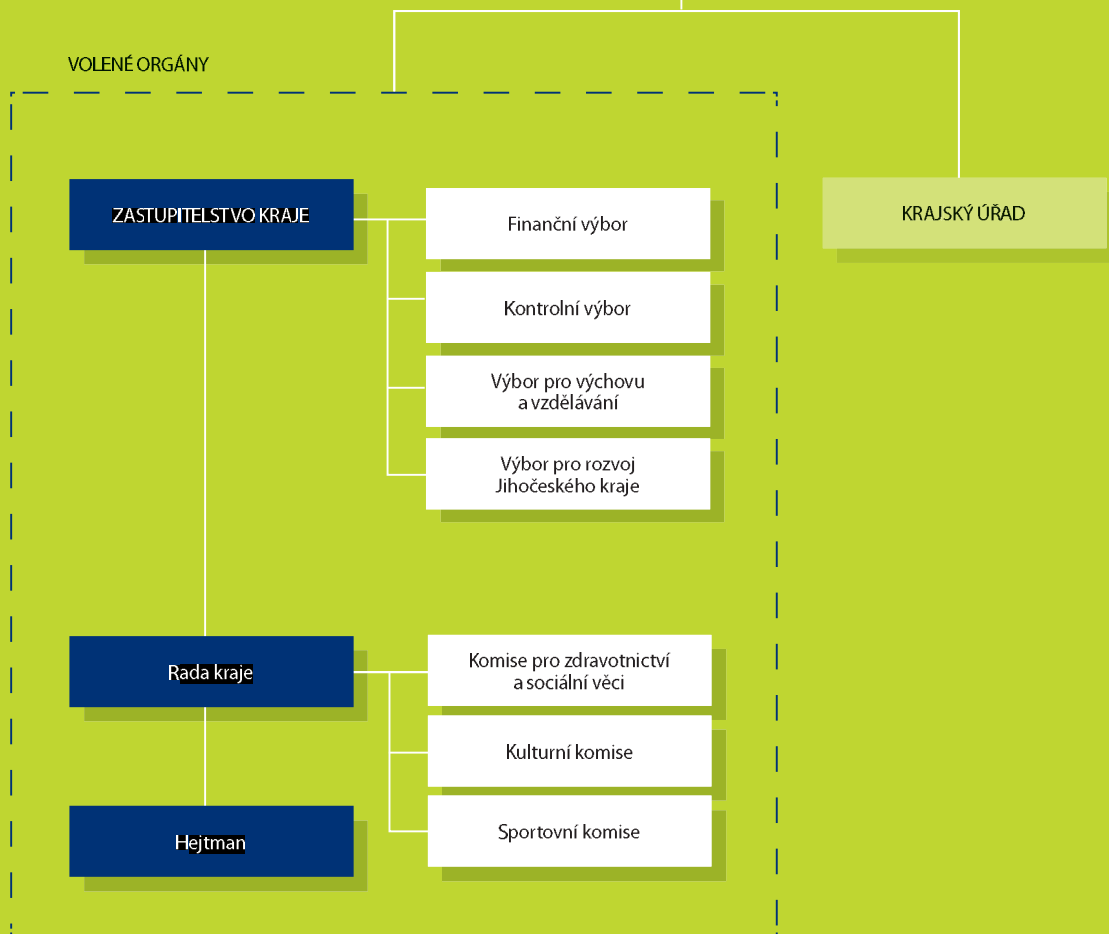
Výhodná geografická poloha, zachovalé životní prostředí, tradice kvalitní řemeslné práce, **vzdělanost obyvatelstva i** rozvoj moderních technologií vytvářejí z Jihočeského kraje nejen kvalitní místo pro život a **rekreaci, ale i zajímavé teritorium pro nové investice**.

JIHOČESKÝ KRAJ:

rozloha	10 057 km ²
počet obyvatel	633 264 (k 31. 12. 2007)
hustota osídlení	62 obyvatel na km²
nejvýše položené místo	vrchol Plechý, Šumava 1378 m n. m.
nejníže položené místo	hladina Orlické přehrady 333 m n. m.
celková výměra	1 005 666 ha

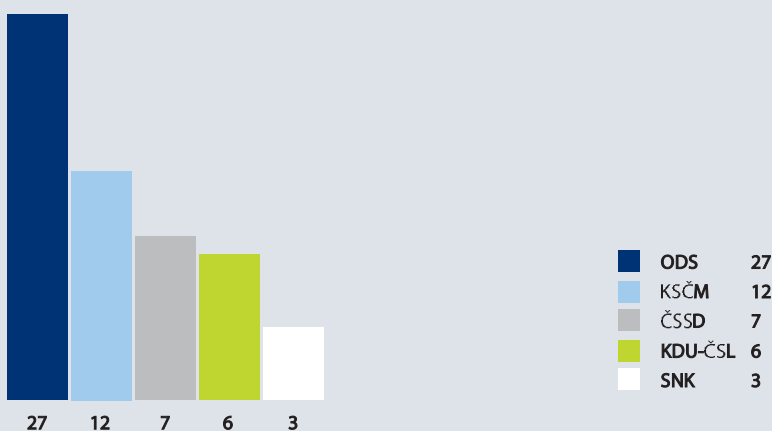


Jihočeský kraj



Rozdělení mandátů v Zastupitelstvu Jihočeského kraje v II. volebním období

V Zastupitelstvu Jihočeského kraje je 55 zástupců těchto politických stran a sdružení:



Babor Jan, Ing. (ČSSD) → **Baborová Vítězslava, Mgr.** (KSČM) → **Bláha Jindřich, Ing.** (ODS) → **Bohdalová Vlasta, Mgr.** (ČSSD) → **Borská Jana, JUDr.** (SNK) → **Braný Petr, RSDr.** (KSČM) → **Bubeník Jindřich** (KSČM) → **Dědič František, Ing.** (ODS) → **Dvořák Luboš, JUDr.** (KSČM) → **Filištejn Václav, Ing.** (ODS) → **Franců Tomáš, Ing.** (ODS) → **Habr Pavel** (ODS) → **Hobzek Zdeněk, MUDr.** (ODS) → **Hrdinová Marie, Ing. Bc.** (KDU-ČSL) → **Chramosta František** (ODS) – do 23. 7. 2007; od 24. 7. 2007 **Blanka Malinová, Ing. Bc.** (ODS) → **Joanidu Miluše, Mgr.** (KSČM) → **Kaloš Josef** (KSČM) → **Karlovská Dáša, MUDr.** (ODS) → **Kaválr Vít** (ODS) → **Klein Jaroslav** (ODS) → **Krejča Miroslav, Ing. Bc., CSc.** (ČSSD) → **Krejsová Jana, RNDr.** (ČSSD) → **Kubal Tomáš** (ODS) → **Lazar Petr** (ODS) → **Kučera Václav** (KSČM) → **Matoušek Karel, Ing.** (ODS) → **Mraček Lumír, MUDr.** (SNK) → **Nadberežný Ivan, Mgr.** (KSČM) → **Němec Alfred** (ODS) → **Netík Jiří** (KDU-ČSL) → **Novák Václav** (ČSSD) → **Ondřích František** (ODS) → **Pavel Pavel, Ing.** (ODS) → **Pavelka Vladimír, MUDr.** (KDU-ČSL) → **Petráček Oldřich** (ODS) → **Piherová Eva, Ing.** (ODS) → **Procházka Jaromír, PhDr.** (SNK) → **Přívozník Ladislav, MUDr.** (ODS) → **Rodina Karel, Ing.** (KSČM) → **Sedláček Stanislav** (KSČM) → **Schinko Robin, Ing. arch.** (ODS) → **Stráská Ivana, Mgr.** (bez politické příslušnosti, zvolena na kandidátce ČSSD) → **Štangel František, Ing.** (ODS) → **Štojdl Michael, ThMgr.** (KDU-ČSL) → **Tetter Miroslav, Doc. RNDr., CSc.** (KDU-ČSL) → **Troup Josef, Ing.** (bez politické příslušnosti, zvolen na kandidátce ODS) → **Váňa Jan, PaedDr.** (ODS) → **Vítovec Jaroslav** (ODS) → **Vlasák Karel, Ing.** (ODS) → **Vondrys Pavel, Ing.** (ODS) → **Vytiska Tomeš, JUDr.** (KSČM) → **Zahradník Jan, RNDr.** (ODS) → **Zámečník Jaroslav, Ing.** (KSČM) → **Zimola Jiří, Mgr.** (ČSSD) → **Zrzavecký František** (KDU-ČSL)

→ **RNDr. Jan Zahradník (ODS),**
hejtman – oblast ekonomiky,
vnějších a zahraničních vztahů,
krizové řízení a **obnova území.**

→ **Ing. arch. Robin Schinko (ODS),**
1. náměstek hejtmana – oblast dopravy,
dopravní obslužnosti, silničního
hospodářství a **investic v dopravě.**

→ **MUDr. Vladimír Pavelka (KDU-ČSL),**
náměstek hejtmana – oblast zdravotnictví,
sociálních věcí a **sociální podpory,**
národnostní otázky.

→ **Ing. Bc. Marie Hrdinová (KDU-ČSL),**
uvolněná členka rady – oblast školství,
mládeže, sportu a zaměstnanosti.

→ **Jiří Netík (KDU-ČSL),**
uvolněný člen rady – oblast životního
prostředí, zemědělství, vodního a **lesního**
hospodářství a **rozvoj venkova.**

→ **Ing. Pavel Pavel (ODS),**
uvolněný člen rady – oblast regionálního
rozvoje, evropské integrace, územní plánování,
stavební a územní řízení, správa majetku.

→ **Ing. František Štangel (ODS),**
uvolněný člen rady – oblast kultury,
památkové péče a **cestovního ruchu.**

→ **Ing. František Dědič (ODS),**
člen rady.

→ **Ing. Karel Matoušek (ODS),**
člen rady.

→ **MUDr. Lumír Mraček (SNK),**
člen rady.

→ **Ing. Tomáš Franců (ODS),**
člen rady.



Finanční výbor

Ing. Václav Filištein – předseda
Ing. Jan Babor
Ing. Jan Bauer
Ing. Jindřich Bláha
RSDr. Petr Braný
Vít Kavalír
MVDr. Josef Novák
PhDr. Jaromír Procházka
PaedDr. Jan Váňa
Mgr. Rudolf Vodička
Ing. Pavel Vondrys

Kontrolní výbor

Mgr. Ivana Stráská – předsedkyně
JUDr. Luboš Dvořák
Stanislava Chumanová
(od 11. 12. 2007 Anna Pilátová)
Ing. Jan Jelínek
Jiří Macháček
Ing. Martin Malý
František Ondřích
Mgr. Petr Podhola
Doc. RNDr. Miroslav Tetter, CSc.
Ing. Karel Vlasák
JUDr. Tomeš Vytiska

Výbor pro výchovu, vzdělávání a zaměstnanost

František Zrzavecký – předseda
Mgr. Vítězslava Baborová
JUDr. Jana Borská
Mgr. Jana Cipínová
Mgr. Dominika Hašková
František Chramosta
(od 18. 9. 2007 Ing. Bc. Blanka Malinová)
Jaroslav Klein
Ing. Bc. Miroslav Krejča, CSc.
Alfred Němec
PhDr. Ludmila Ouredová
Ing. Eva Piherová

Výbor pro rozvoj Jihočeského kraje

Ing. Pavel Vondrys – předseda
Ing. Radislav Bušek
Ing. Miroslav Dlouhý
Pavel Habr
Ing. Václav Meloun
František Nestával
Ing. Oldřich Petrášek
Jaroslav Vítovec
Ing. Jan Vondrouš
Ing. Jaroslav Zámečník
Mgr. Jiří Zimola

Komise rady kraje pro zdravotnictví a sociální věci

MUDr. Zdeněk Hobzek – předseda
MUDr. Dáša Karlovská
Mgr. Bc. Ivan Mánek
MUDr. Ladislav Přívozník
MUDr. Vladislav Smrčka
ThMgr. Miluše Štojdllová
MUDr. Miroslav Vlasák

Kulturní komise rady kraje

PhDr. Jaromír Procházka – předseda
Mgr. Zdeněk Bezečný, PhD
Mgr. Jarmila Kulhavá
Ing. Bc. Jaroslava Malinová
Ing. Eva Piherová
PhDr. Ivana Řihová
Mgr. Zuzana Thomová

Sportovní komise rady kraje

Ing. Mgr. Miroslav Šimek – předseda
MVDr. Stanislav Beran
Mgr. Vladimír Caldř
Jaroslav Klein
Ladislav Marek
Ing. Petr Mikeš
Ing. Pavel Pavel

Rada kraje se v roce 2007 sešla k 32 schůzím a přijala celkem 1213 usnesení. Přípravovala a **projednávala návrhy a podklady pro jednání** zastupitelstva, přijímala rozhodnutí podle kompetencí daných jí **zákonem, mj. vykonávala zakladatelské a zřizovatelské funkce** ke středním školám a školským zařízením, nemocnicím, správě a údržbě silnic, zdravotnické záchranné službě, zabezpečovala plnění usnesení přijatých **zastupitelstvem** a kontrolovala plnění vlastních usnesení.

Zabezpečovala hospodaření podle schváleného rozpočtu kraje a schvalovala průběžně rozpočtové změny do stanoveného limitu.

Rada kraje:

- **Projednala informaci** o činnosti příspěvkové organizace **Správa a údržba silnic Jihočeského kraje** za rok 2006 a schválila rozdělení hospodářského výsledku, plán strojních a **stavebních investic, program investiční a neinvestiční výstavby a oprav na silnicích II. a III. třídy**, zprávu o činnosti příspěvkových organizací v **oblasti kultury, školství, zdravotnictví a v sociální oblasti za rok 2006**.
- **Schvalovala jednotlivé projekty** Akčního plánu programu rozvoje kraje, jejich ukončení, aktualizace a změny, zadání jednotlivých veřejných zakázek a doporučení komise pro posouzení a **hodnocení** nabídek na výběr nevhodnějšího uchazeče – cca 65 veřejných **zakázek, zejména na rekonstrukce silnic II. třídy a mostů, opravy škol, sociálních zařízení, pojištění kraje**.
- **Vydala nařízení kraje**, kterým se stanovily úseky silnic na území JK, na kterých se pro jejich malý dopravní význam nezajišťuje sjízdnost a schůdnost.
- **Projednala závěrečný účet JK za rok 2006 a návrh rozpočtu kraje na rok 2007**.



Schválila:

- Jako jediný akcionář zprávu představenstva o hospodaření, stavu **majetku a účetní uzávěrce Jihočeských nemocnic, a.s., a dalších šesti nemocnic, a.s.**
- Změny kapacity škol a školských zařízení, záměry slučování škol a školských zařízení, dotace školám z **Fondu rozvoje školství**.
- Návrh činnosti a **priorit Stálé kanceláře Jihočeského kraje v Bruselu v roce 2007**.

Vyhlásila:

- GP na podporu tvorby územně plánovací dokumentace obcí **s alokací 3 mil. Kč**.
- GP Podpora živé kultury **s alokací 5,2 mil. Kč**.
- **GP Rozvoj infrastruktury podporující šetrnou turistiku s alokací 5,6 mil. Kč**.
- GP na podporu regionálních letišť na území JK **s alokací 3 mil. Kč**.
- GP Podpora zpracování projektů do budoucích dotačních programů **v oblasti dopravní infrastruktury – 2 mil. Kč**.
- GP na modernizaci dětských dopravních hřišť – **2 mil. Kč**.
- **GP rekonstrukce a obnova** vybavení stávajících hřišť – **6 mil. Kč**.
- **GP budování atletických drah s umělým povrchem** – **11 mil. Kč**.
- **GP Produkty a služby v cestovním ruchu – 3,6 mil. Kč**.
- GP Podpora incomingových cestovních kanceláří a informačních **center s alokací 2 mil. Kč**.
- GP Vybavení florbalových hřišť **s alokací 0,4 mil. Kč**.
- **GP Rekonstrukce, opravy a vybavení kluboven a základen DDM a NNO** z oblasti zájmové činnosti dětí a mládeže, mimo subjekty z **oblasti sportu s alokací 2 mil. Kč**.
- GP na podporu programů zdravotně postižených **s alokací 1,5 mil. Kč**.
- **GP Podpora protidrogové politiky s alokací 2 mil. Kč**.
- **GP Podpora spolupráce škol a zaměstnavatelů při rozvoji vzdělávání s alokací 0,6 mil. Kč**.
- GP Zavedení nových technologií do středních a **vyšších odborných škol s alokací 2,5 mil. Kč**.
- GP Podpora přípravy projektů do nového operačního programu. **OP Výzkum a vývoj pro inovace** začleněného v **AP PRK 2007 formou** příspěvků Jihočeského kraje.
- GP na podporu zpracování projektové dokumentace zařízení a **systému pro nakládání s biologicky rozložitelnými odpady**, vč. následných žádostí do souvisejících operačních programů – **2,5 mil. Kč**.
- **GP na podporu zpracování dokumentace do EAFRD s alokací 0,9 mil. Kč**.
- **GP na podporu výstavby a obnovy vodohospodářské infrastruktury – 20 mil. Kč**.
- **GP na podporu výstavby a oprav autobusových a železničních zastávek – 3 mil. Kč**.
- GP Podpora terénních sociálních služeb – **5 mil. Kč**.
- **GP Ochrana před povodněmi – 15 mil. Kč**.
- GP na podporu začínajících a evidovaných včelařů – **1 mil. Kč**.
- GP na podporu jednotek sboru dobrovolných hasičů obcí a **ostatních složek integrovaného záchranného systému – 5,5 mil. Kč**.
- **Program rozvoje JK v oblasti školství, kulturního a historického dědictví** a podpora programů pro děti se specifickými problémy, financovaného z **FNM EHP**.



Zastupitelstvo kraje se sešlo v roce 2007 k devíti zasedáním a přijalo 469 usnesení.

Zastupitelstvo kraje schválilo:

- Závěrečný účet Jihočeského kraje za rok 2006 s vyjádřením souhlasu s celoročním hospodařením kraje bez výhrad a rozdělení hospodářského výsledku v objemu 98 788 tis. Kč.
- Rozpočet kraje na rok 2008.
- Program obnovy komunikací III. třídy, Program investiční a neinvestiční výstavby a oprav na silnicích II. a III. třídy na území Jihočeského kraje pro rok 2007.
- Základní dopravní obslužnost na rok 2008, finanční a výkonová pravidla pro zajištění.
- Výroční zprávu o stavu a rozvoji vzdělávací soustavy v JK za školní rok 2005/2006.
- Realizaci územní studie Orlicko.
- Střednědobý plán rozvoje sociálních služeb Jihočeského kraje na období 2008 – 2010.
- Rozpočtové změny nad 2 mil. Kč a informace o čerpání rozpočtu kraje.
- Zrušení příspěvkových organizací – okresních nemocnic, návrhy personálního obsazení dozorčích rad nemocnic – a.s., pověření nemocnic závazkem veřejné služby a s tím související investiční a neinvestiční transfery.
- Výběr projektů a dotace v jednotlivých grantových programech ve své kompetenci.
- Změny v rejstříku škol.
- Výběr konkrétních akcí k financování v 6. kole výzvy grantového schématu SROP vč. výše příspěvku z Evropského sociálního fondu, Evropského fondu regionálního rozvoje a z prostředků kraje.
- Příspěvky pro obce v rámci dotačního programu MZe Výstavba a obnova infrastruktury vodovodů a kanalizací.
- Finanční příspěvky na protipovodňová opatření – 23 mil. Kč.

- Příspěvky v rámci Programu obnovy vesnice – 65 mil. Kč.
- Kofinancování a předfinancování projektů středních škol, oprav silnic do ROP.
- Kofinancování a předfinancování projektů do OPŽP.
- Pravidla poskytování finančních prostředků na podporu Místních akčních skupin v roce 2007.

Vyhlásilo grantové programy:

- Podpora tvorby územně plánovací dokumentace obcí s alokací 3,6 mil. Kč.
- Podpora systému environmentálního vzdělávání, výchovy a osvěty – 0,6 mil. Kč.
- Tvorba krajiny a podpora biodiverzity 2007 – 2 mil. Kč a 2008 – 3 mil. Kč.
- Nemovitě kulturní památky – 18 mil. Kč.
- Zvýšené náklady obnovy památkově chráněných staveb – 6 mil. Kč.
- Movité kulturní dědictví – 2 mil. Kč.
- Obnova drobné sakrální architektury v krajině – 1 mil. Kč.
- Koordinace a realizace roku Karla Klostermanna – 1 mil. Kč.
- Podpora rozvoje služeb na posílení sociálního začleňování národnostních menšin, cizinců a azylantů – 0,69 mil. Kč.
- Podpora sdružování vlastníků lesa malých výměr – 1,5 mil. Kč.
- Podpora začínajících a evidovaných stávajících včelařů – 1 mil. Kč.
- Na podporu jednotek sboru dobrovolných hasičů obcí a ostatních složek IZS – 10,5 mil. Kč.
- Podpora programu dopravy dětí na dětská dopravní hřiště – 0,1 mil. Kč.
- Podpora minimální sítě protidrogových služeb na území JK – 4 mil. Kč.

1 Leden

Orkán, který v polovině měsíce zasáhl jižní Čechy, nadělal v regionu škody za čtyři a čtvrt miliardy korun. Největší ztráty utrpěli lesníci, jimž orkán poničil dřevo za 4,1 miliardy korun. Z toho Lesy ČR spočítaly škodu na 3,5 miliardy korun.



V Korosekách na Českokubějovicku, kde se byl podívat hejtman Jan Zahradník, strhl vítr celou střechu obytného domu, ve kterém žije pět rodin.

Ředitelem krajského úřadu se od 1. ledna stal po PhDr. Janu Stráském bývalý starosta Písku JUDr. Luboš Průša. „Nechystám žádné razantní změny, protože si myslím, že úřad je založen dobře a kvalitně,“ řekl při nástupu do funkce.



V první chvíli po nástupu do funkce podepsal Luboš Průša důležité dokumenty, které souvisely s novým zákoníkem práce – pracovní řád a další prováděcí pokyny ředitele krajského úřadu.

Celkem 55 titulů včetně čestných uznání předala v polovině ledna krajská radní pro školství, mládež a tělovýchovu Marie Hrdinová při vyhodnocení soutěže Talent Jihočeského kraje roku 2006. Soutěž vyhlašuje Dům dětí a mládeže České Budějovice. Ocenění se udílelo v kategoriích humanitní, přírodovědná, technická, umělecká, sportovní, speciální a všestranný talent pro jednotlivce ve věku od 10 do 15 let a mládež od 16 do 19 let.



Krajská radní Marie Hrdinová předává ocenění Lence Čurnové z českokubějovického Gymnázia Jírovcova, která zvítězila v přírodovědné kategorii žáků ve věku 10–15 let.

2 Únor

Hejtman Jan Zahradník předložil 14. února v Bruselu plenárnímu zasedání Výboru regionů návrh stanoviska k průběžnému vyhodnocení Bílé knihy o dopravě a získal pro něj jednomyslnou podporu shromáždění představitelů evropských regionů a měst. Svým vystoupením završil své téměř roční angažmá zpravodaje stanoviska Výboru regionů k průběžnému vyhodnocení Bílé knihy o dopravě.



Prezident Výboru regionů Michel Delebarre, viceprezident Evropské komise Jacques Barrot a hejtman Jan Zahradník během diskuse o vyhodnocení Bílé knihy o evropské dopravní politice.

Atlet Martin Řičář se stal nejlepším mladým sportovcem kraje za rok 2006. Zvítězil v anketě „Nejlepší jihočeský sportovec do 15 let“, kterou pořádají Gymnázium olympijských nadějí České Budějovice, jihočeská sekce Českého klubu olympioniků, Občanské sdružení Olymp České Budějovice, krajské sdružení ČSTV, Českokubějovická sportovní a tělovýchovná organizace, Jihočeské všesportovní kolegium a Jihočeský kraj. V kategorii kolektivů první příčku obsadily moderní gymnastky SKMG Máj (juniorky). Výsledky byly vyhlášeny 15. února v DK Metropol.



Martin Říčař s cenou za vítězství.

Dva dny strávil v polovině měsíce v Jihočeském kraji velvyslanec USA v České republice Richard W. Graber. V doprovodu hejtmána Jana Zahradníka si také prohlédl zámek Hluboká nad Vltavou, kde ho kromě jiného zaujal marcipánový betlém, vyrobený mistrem cukrářem Miroslavem Pelikánem.



Richard W. Gruber si prohlíží na zámku v Hluboké nad Vltavou marcipánový betlém.

3 Březen

Za prospěšné označili poslanci a senátoři Parlamentu České republiky, zvolení za Jihočeský kraj, setkání s radními Jihočeského kraje, které se konalo v polovině měsíce v českokobudějovickém hotelu GomeL. Program zahrnoval například otázky financování staveb na silnicích II. a III. třídy na území kraje, problematiku financování sociálních služeb, informace o hospodaření kraje v období 2001 – 2006 a o schváleném rozpočtovém výhledu na roky 2007 – 2013.



Během setkání si měli co říct náměstek hejtmána pro zdravotnictví a sociální věci Vladimír Pavelka (vlevo) a poslanec Petr Braný.

Celkem 91 milionů by měla stát opatření, která přispějí v následujících pěti letech ke zvýšení bezpečnosti na železničních přejezdech v Jihočeském kraji. Vyplývá to z projektu, jehož prezentace se uskutečnila na krajském úřadě. Projekt zadal Jihočeský kraj a vypracovaly ho společnosti Regionální rozvojová agentura RERA, a.s., a IKP CE, s.r.o. Praha. V kraji je totiž velká hustota železničních přejezdů, celkem 959, což představuje více než jeden na jeden kilometr trati. Z toho je 584 zabezpečeno kříží, 243 světlenou signalizací bez závor, 27 světelnou signalizací se závorami a 105 mechanicky bez světél. Od roku 1995 do roku 2005 na nich došlo k 254 mimořádným událostem, při kterých bylo 50 lidí usmrceno, 54 zraněno těžce a 77 zraněno lehce. Škody dosáhly výše 98 milionů korun.



V Jihočeském kraji je celkem 959 železničních přejezdů, což je více než jeden přejezd na jeden kilometr trati.

4 Duben

Otázky, týkající se územního plánování, dopravy, kultury, energie, mládeže a sportu, Eurokoridoru sever–jih, vstupu České republiky do schengenského prostoru a s tím související bezpečnosti hranic, to byla hlavní témata již 8. konference hejtmanů Jihočeského kraje a **Horních Rakous,** která se konala 11. dubna v Českých Budějovicích. **Oba hejtmani, Jan Zahradník a Josef Pühringer,** během konference vyslovili přesvědčení, že i v **novém programovacím období v letech 2007 – 2013 bude pokračovat** velmi dobrá spolupráce mezi oběma regiony, které za sebou mají už více než 250 přeshraničních projektů, jež přispěly k **rozvoji dobrých sousedských vztahů** mezi lidmi v jižních **Čechách a Horních Rakousích.** Tuto skutečnost ocenili také velvyslankyně **Rakouska v České republice Margot Klestil-Löffler a velvyslanec ČR v Rakousku Jan Koukal,** kteří byli na konferenci přítomni.



Horomoravský hejtman Josef Pühringer, jihočeský hejtman Jan Zahradník a český velvyslanec ve Vídni Jan Koukal (vpravo) během tiskové konference k zdánlivým konferenci.

Dva dny strávil na začátku měsíce v Jihočeském kraji premiér **Mirek Topolánek.** Seznámil se kromě jiného s tím, jak pokračuje stavba dálnice **D3 u Tábora, setkal se se starosty okresu Tábor, prohlédl si Jadernou elektrárnu Temelín, nové autobusové nádraží v Českých Budějovicích a navštívil také Budějovický Budvar.**



Během procházky přes českobudějovickou Lannovu třídu se hovořilo nejen o rozvoji samotného města, ale například i o dopravní obslužnosti v regionu. (Zleva první náměstek hejtmana Robin Schinko, hejtman Jan Zahradník, premiér Mirek Topolánek a českobudějovický primátor Juraj Thoma.)

5 Květen

Předposlední z mostů v majetku Jihočeského kraje, které v **roce 2002** podlely povodňovým vodám, začal opět plnohodnotně sloužit dopravě. Jedná se o přemostění řeky **Moravská Dyje** v obci **Písečném** na **Jindřichohradecku.** **Nové přemostění řeky a mlýnského náhonu v centru** obce je řešeno dvěma mostními objekty a **náklady na jejich výstavbu** přesáhly 25 milionů korun. Na dopravní investici v Písečném, vyvolanou následky povodní, se kraji podařilo získat 75procentní příspěvek **od Evropské unie ze Společného regionálního operačního programu, zbytek je hrazen z rozpočtu kraje.** Povodně v roce 2002 poničily 34 mostů na komunikacích **II. a III. třídy,** které jsou v **majetku kraje. Jejich postupná obnova** přišla celkem na 542,5 milionu korun. V příštím roce by měl získat novou podobu poslední povodňový most ve **Strunkovicích nad Blaníci.** **Předběžné náklady na jeho stavbu se odhadují na zhruba 30 milionů korun. O finanční podporu se bude Jihočeský kraj ucházet z Regionálního operačního programu EU.**



Nový most v Písečném si prohlédl také první náměstek hejtmana Robin Schinko (vlevo).

Jihočeský kraj společně s **Euroregionem Silva Nortica a Euroregionem Šumava** uspořádal 10.–11. května v **Hluboké nad Vltavou mezinárodní konferenci PROREGION 2007,** jejímž hlavním tématem byl rozvoj spolupráce příhraničních regionů Jihočeského kraje, Dolních a **Horních Rakous a Dolního Bavorska** v oblasti přípravy a řešení mimořádných situací.



Součástí konference PROREGION 2007 byla i praktická ukáзка činnosti složek integrovaného záchranného systému, například při vyprošťování osádky havarovaného automobilu.

Tábor, Kovářov a Písek navštívil v pátek 18. května prezident Václav Klaus. Při jeho pobytu se s ním **setkali** a následně doprovázeli také náměstek hejtmána Vladimír Pavelka (vlevo) a **krajský radní Pavel Pavel** (druhý zprava).



6 Červen

Celkem 5961 středoškoláků (z toho 5261 na školách, zřizovaných krajem) předstoupilo ve školním roce 2006/2007 před maturitní komise. Maturitní zkoušku skládali žáci v Jihočeském kraji na 86 školách.



Mezi maturanty zavítala také krajská radní pro školství, mládež a tělovýchovu Marie Hrdinová, která průběh maturit sledovala i na Střední průmyslové škole **stavební v** Českých Budějovicích. Na snímku je společně se zkušebním studentem Radkem Pártem, který právě řeší zadání matematické úlohy.



Nejčastějším cílem je letiště v Plané pro sportovní letadla, obchodní lety, ale byla zde odstavena také velká letadla, jako je například Tupolev Tu-154M.

Letiště v **Plané u** Českých Budějovic, které provozují Jihočeský kraj a město České Budějovice, získalo licenci pro neveřejný mezinárodní provoz. Pro budoucnost civilního regionálního letiště přišla i **další významná zpráva** – vláda schválila převod bývalé bojové části areálu vojenského letiště na Jihočeský kraj.

O další tři objekty se na začátku června rozšířila **ZOO Ohrada v Hluboké nad Vltavou**. Jedná se o výběh pro malé šelmy, průchozí ptačí voliéru a **restauraci, spojenou s** dětským hřištěm a místem, kde je možný přímý kontakt se zvířaty. Jejich výstavba přišla celkem na téměř 28 milionů korun.



Nové objekty si prohlédl František Štangel, krajský radní pro kulturu, památkovou péči a cestovní ruch.

Celkem 37 jihočeských firem se zúčastnilo premiérového ročníku soutěže Chutná hezky jihočesky, jejíž výsledky byly vyhlášeny druhou červnovou sobotou na českobudějovickém výstavišti. Do soutěže, nad níž převzal záštitu hejtmán Jan Zahradník, se mohli přihlásit výrobci pečiva, mléčných a masných výrobků i **další producenti potravin**. Cílem je **propagovat regionální výrobce a jejich produkty**, o jejichž kvalitě mnohdy spotřebitelé ani nevědí.



Některé oceněné výrobky ochutnal také krajský radní Jiří Netík (vlevo), který je na snímku s předsedou firmy ZEMCHEBA Jaroslavem Muškou.

7 Červenec

O možné spolupráci v oblasti vědy a výzkumu, vzdělávání, turistiky a kultury mezi Jihočeským krajem a Tchaj-wanem hovořili hejtman Jan Zahradník a radní **Pavel Pavel** s představiteli tchajwanské delegace během jejich návštěvy na krajském úřadě.



V čele tchajwanské delegace byl zastupitel Tchajpejské hospodářské a kulturní kanceláře v ČR Ssu-Tsun Shen, který je na snímku s radním Pavlem Pavlem.

8 Srpen

Nejmladším Čechem, který pokořil věhlasný kanál La Manche ve směru z **anglického Doveru** k francouzským břehům, se ve čtvrtek 9. srpna stal **18letý plavec Filip Pytel** z Českých Budějovic, student českobudějovického Gymnázia olympijských nadějí. Při příjetí na krajském úřadu prozradil další smělý cíl – překonání lipenského jezera.



Filip Pytel ukazuje na mapě radní Marii Hrdinové trasu, kudy zdolal slavný kanál La Manche.

Neděle 26. srpna patřila na letošním, již 34. ročníku zemědělské výstavy Země živitelka, Dnu Jihočeského kraje a **Horních Rakous**. Mezi hosty byla také velvyslankyně **Rakouska v České republice Margot Klestil-Löfflerová**.



9 Září

Den otevřených dveří, který připravil Krajský úřad Jihočeského kraje, přilákal i přes nepřízeň počasí téměř 700 zájemců o **prohlídky budov, besedy s vedením kraje i o návštěvy prezentačních akcí jednotlivých odborů krajského úřadu**. Většinu návštěvníků také zaujaly ukázky složek **Integrovaného záchranného systému**, Českého červeného kříže, Jihočeské záchranné brigády kynologů, 153. záchranného praporu z **Jindřichova Hradce** a Vodní záchranné služby na nádvoří budovy úřadu v **ulici U Zimního stadionu**.



Organizované skupiny i jednotlivci měli možnost nahlédnout i do pracovny hejtmána.

V Linci se utkaly fotbalové týmy jihočeských a hornorakouských politiků, doplněné o úředníky a další hrající hosty. Jednalo se již o třetí vzájemný **zápas o putovní pohár předsedkyně hornorakouského zemského sněmu Angely Orthnerové**. Jihočeši zvítězili 3:1. Předchozí zápasy skončily v **St. Florianu** v roce 2005 vítězstvím Jihočechů 2:1, o rok později vyhráli **Hornorakušané v Hluboké nad Vltavou 5:4**.



Jihočeši s pohárem po vítězném zápase.

Ministryně obrany Vlasta Parkanová a hejtman Jan Zahradník podepsali 11. září v secesním sále krajského úřadu smlouvu o převodu letiště v Plané u Českých Budějovic na Jihočeský kraj. Vláda schválila převod bývalé bojové části areálu vojenského letiště na kraj začátkem května.



Ministryně obrany Vlasta Parkanová a hejtman Jan Zahradník při podpisu darovací smlouvy.

10 Říjen



Základní kámen přístavby Domova pro seniory v Chýnově symbolicky poklepalí náměstek hejtmána Vladimír Pavelka (vlevo) a starosta Chýnova, senátor Pavel Eybert.

V Domově pro seniory v Chýnově, jehož zřizovatelem je Jihočeský kraj, začala přístavba ubytovacího pavilonu, díky níž získá domov 36 nových lůžek. Stavební náklady včetně interiéru a vnitřního vybavení představují částku 66 350 313 Kč, z toho je 45 200 000 Kč státní dotace ministerstva práce a sociálních věcí. Zbylé náklady ponese v plné výši Jihočeský kraj.

Nové skladovací prostory v českobudějovické Severní ulici v Kněžských Dvorech začala od začátku měsíce využívat Jihočeská vědecká knihovna, jejímž zřizovatelem je Jihočeský kraj. Budova je vybavena moderními kompaktními regály, které umožní uložení více než milionu dokumentů.



Provoz nových skladovacích prostor zahájili slavnostním přestřižením pásky hejtman Jan Zahradník, ředitelka knihovny Květa Cempírková a krajský radní František Štangel.

Cvičení s názvem Zóna 2007 prověřilo vnější havarijní plán temelínské elektrárny. Tématem bylo řešení mimořádné události se simulovaným únikem radioaktivních látek na jaderné elektrárně a dopravní nehodou nákladního vozidla, převážejícího nebezpečné látky, a také nácvič evakuace obyvatel a s ní spojených činností.



11 Listopad

Nová mimoúrovňová křižovatka na Nové Hospodě na Písecku začala 20. listopadu sloužit provozu. **Stavba s osmi kilometry silnic a šesti mosty stála 1,45 miliardy korun.** Křižovatkou, kterou otevřelo Ředitelství silnic a dálnic, denně projede 30 tisíc aut. Stavba nahradila dvě klasické křižovatky, které byly nepřehledné a stávaly se na nich vážné nehody.



Mimoúrovňová křižovatka na Nové Hospodě.

Vstup České republiky do schengenského prostoru byl nosným tématem 8. konference regionů Jihočeský kraj a Dolní Bavorsko, která se **konala 21. listopadu** v budově krajského úřadu. Představitelé sousedských regionů se kromě jiného informovali o stavu příprav na ukončení pravidelných policejních kontrol na hraničních přechodech a **jejich nutných úprav** při odstranění překážek pro volný pohyb osob i silniční dopravy.



Vládní prezident Dolního Bavorska Heinz Grunwald (vpravo), hejtmán Jan Zahradník a krajský radní Pavel Pavel spolu hovoří během konference regionů.

12 Prosinec

Sedmnáctého prosince začala motoristům sloužit nová část dálnice D3 u Tábora. Úsek Chotoviny – Mezno dlouhý 6,8 kilometru otevřelo Ředitelství silnic a dálnic. Stavba začala v roce 2004 a stála 2,9 miliardy korun. Součástí stavby je deset mostů – sedm dálničních a tři nadjezdy. Úsek **zahrnuje i mimoúrovňovou křižovátku, přeložky polních cest, úpravy vodních toků a zeleně.** U dálnice vznikl **také suchý poldr, který bude zadržovat dešťovou vodu z dálniční kanalizace při silnějších srážkách a bude chránit vodní toky k obci Nemyšl.**



Slavnostního otevření nové části dálnice se zúčastnili také premiér Mirek Topolánek a hejtmán Jan Zahradník.

Po více než pěti letech se znovu otevřela nejen doma, ale i **za hranicemi** známá českobudějovická pivnice Masné krámy. Restauraci bude přistěžit 15 let provozovat pivovar Budějovický Budvar.



Při slavnostním otevření se aktu natočení prvního piva ujal první náměstek hejtmána a předseda dozorčí rady Budějovického Budvaru Robin Schinko.

Cerhonice, Opařany, Blatná a Sezimovo Ústí jsou místa, kde v Jihočeském kraji třídí nejlépe odpad. Tyto obce a města zvítězily v soutěži „My třídít už umíme“, která se konala v rámci celokrajské informační kampaně od 4. čtvrtletí 2006 do 3. čtvrtletí 2007. Soutěže se zúčastnilo 484 obcí a měst z celého kraje, které jsou zapojeny do systému obalové společnosti EKO-KOM, jež odměňuje obce právě za třídění odpadů.



Ceny zástupcům úspěšných obcí předával krajský radní Jiří Netík. Na snímku gratuluje starostovi Milevska Zdeňku Heroutovi.

V polovině měsíce byla slavnostně zakončena rekonstrukce středověkého mlýna v **Hoslovicích na Strakonicku, který je nejstarším vodním mlýnem v Čechách.** Mlýn koupil Jihočeský kraj v roce 2005 a do správy jej předal Muzeu středního Pootaví ve **Strakonících.** Vzhledem k jedinečnosti mlýna lze očekávat, že se tato kulturní a **technická památka stane atraktivním turistickým cílem.**



S rekonstrukcí mlýna byli spokojeni krajský radní František Štangel (vlevo) i ředitel Muzea středního Pootaví ve Strakonících Miroslav Špecján.



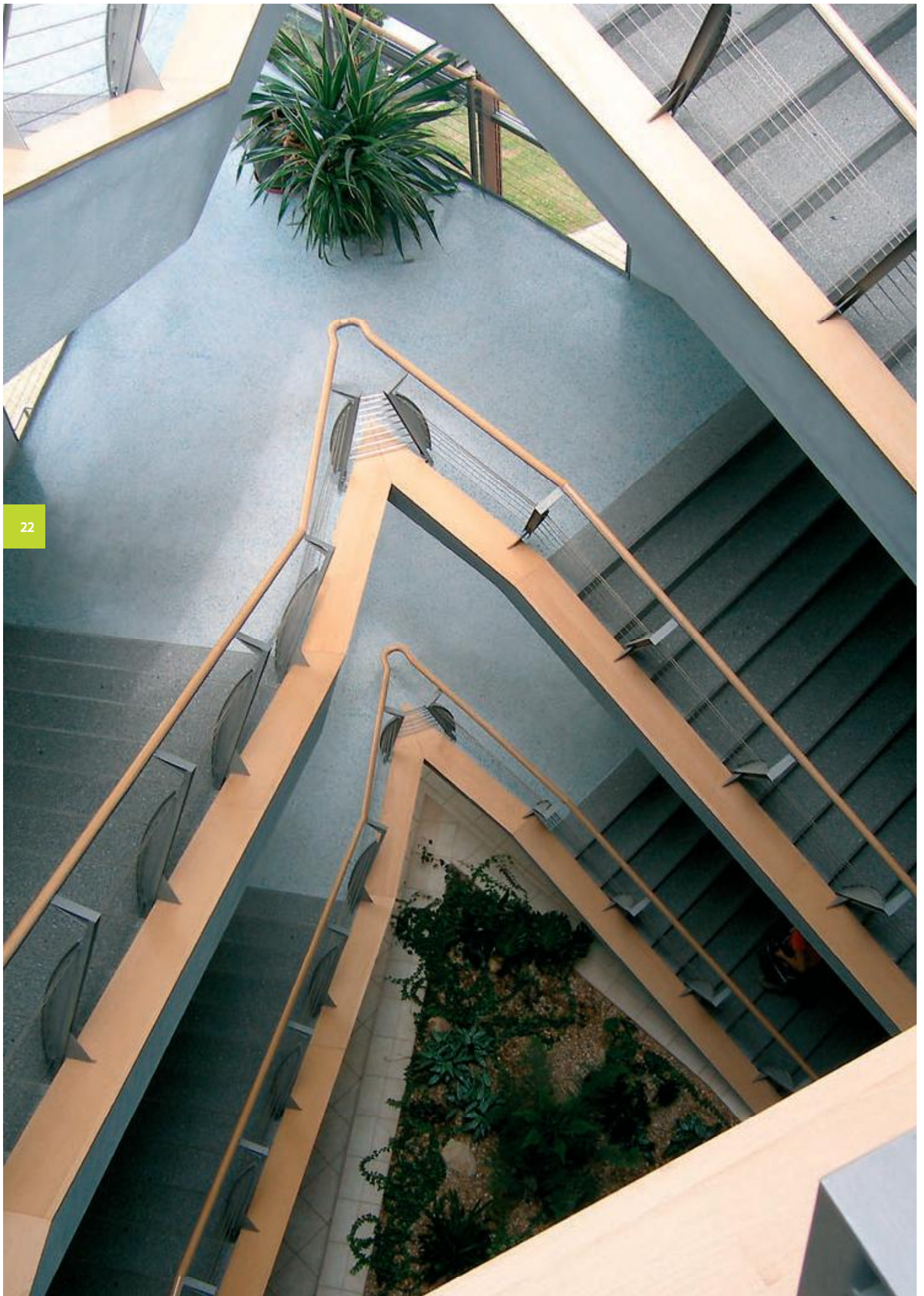
Tomáš Verner s trofejí za vítězství v anketě, pořádané Jihočeským krajem a Jihočeským Deníkem.

Sportovcem Jihočeského kraje za rok 2007 se stal krasobruslař **Tomáš Verner (BK České Budějovice).** Český reprezentant, který získal na letošním ME ve Varšavě stříbrnou medaili a na MS v Tokiu obsadil 4. místo, zvítězil před hokejistou **Romanem Turkem (HC Mountfield České Budějovice, který v uplynulém ročníku extraligy byl na 4. místě)** a **cyklistkou Terezou Huříkovou (Bike klub Vimperk, bronz na ME a 4. místo na MS MTB v cross country do 23 let).** Mezi kolektivy v anketě, jež navázala na předchozích 42. ročníků ankety „Nejlepší sportovec Jihočeského kraje“, které od roku 1965 až do roku 2006 pořádal Jihočeský Deník a jeho předchůdci, zvítězili volejbalisté **VK Jihostraj České Budějovice** před **hokejisty HC Mountfield České Budějovice** a **fotbalisty Dynama České Budějovice.**

V noci z 20. na 21. prosince vstoupila Česká republika oficiálně do schengenského prostoru, což znamená konec kontrol na hranicích. Další bariéry jsou odstraněny a Češi se mohou opět více cítit **Evropany.** Oslavy této významné události se konaly také na některých místech v Jihočeském kraji, například ve Strážném, Českých Velenicích či Nové Bystrici.



Na přechodu ve Strážném se symbolického zvednutí závory ujali český premiér **Mirek Topolánek** společně s **hejtmánem Janem Zahradníkem** a **předsedou bavorské vlády Güntherem Becksteinem.**



Bilance naplnění rozpočtu Jihočeského kraje v roce 2007

(v Kč)

PŘÍJMY	Upravený rozpočet	Skutečnost	S/UR %
Daně z příjmů, zisku a kapitálových výnosů	2 282 816 000,00	2 292 168 351,72	100,41
Daně ze zboží a služeb v tuzemsku	1 810 000 000,00	1 787 468 713,00	98,76
Daně a poplatky z vybraných činností a služeb	4 011 721,00	4 312 130,00	107,49
Příjmy z vlastní činnosti a odvody přebytků organizací	37 460 662,80	38 701 331,39	103,31
Přijaté sankční platby a vratky transferů	80 558 967,90	82 603 209,35	102,54
Dary, příspěvky, náhrady a ostatní nedaňové příjmy	28 963 126,06	33 074 596,95	114,20
Přijaté splátky půjčených prostředků	46 479 047,62	46 479 047,62	100,00
Příjmy z prodeje dlouhodob. majetku a ost. kapitál. příjmy	51 336 180,68	50 465 358,18	98,30
Neinvestiční přijaté dotace	5 077 220 828,71	5 077 706 906,89	100,01
Investiční přijaté dotace	150 134 816,00	155 484 816,00	103,56
Celkem	9 568 981 350,77	9 572 235 631,34	100,03

VÝDAJE	Upravený rozpočet	Skutečnost	S/UR %
Výdaje na platy, platby za provedenou práci a pojistné	213 517 248,03	210 087 514,74	98,39
Neinvestiční nákupy a související výdaje	1 683 996 052,82	1 545 563 432,86	91,78
Neinvest. transfery podnikatel. subj. a nezisk. organizacím	2 991 217 089,24	2 953 853 447,26	98,75
Neinvestiční transfery a další platby rozpočtům	4 054 878 460,20	4 031 793 789,45	99,43
Neinvestiční transfery obyvatelstvu	22 687 578,64	20 695 372,60	91,22
Neinvestiční transfery do zahraničí	60 000,00	11 635,88	19,39
Ostatní neinvestiční výdaje	80 329 535,86	21 977 950,60	27,36
Investiční nákupy a související výdaje	493 489 313,28	329 098 058,28	66,69
Investiční transfery	610 093 659,41	463 046 426,44	75,90
Investiční půjčené prostředky	12 820 500,00	12 050 570,00	93,99
Ostatní investiční výdaje	157 719 794,20	0	0,00
Celkem	10 320 809 231,68	9 588 178 198,11	92,90

Další finanční ukazatele

Tab. 1 – Hospodářský výsledek kraje za rok 2007

		(v Kč)
1	Kumulovaný výsledek hospodaření kraje k 31. 12. 2006	+ 98 788 156,39
2	Výsledek hospodaření kraje za rok 2007	- 29 126 905,72
3	Kumulovaný výsledek hospodaření (VH) kraje k 1. 1. 2008	+ 69 661 250,67
4	Přijatý úvěr z EIB (jehož splátky jsou odloženy)	+ 800 000 000,00
5	Pohledávky dlouhodobějšího charakteru	- 60 626 485,50
	v tom:	
	– poskytnuté půjčky krajem zřizovaným organizacím	- 5 221 984,00
	– poskytnuté půjčky krajem podnikatelským subjektům	- 42 050 570,00
	– poskytnuté půjčky krajem ostatním subjektům	- 13 250 828,50
	– pohledávka za zaměstnanci – kauce na byt v Bruselu	- 103 103,00
6	Odložené mimorozpočtové prostředky samostatně zhodnocované	- 30 000 000,00
	v tom:	
	– nákup cenných papírů v roce 2007	- 21 000 000,00
	– finanční prostředky vázané za účelem nákupu cenných papírů v roce 2008	- 9 000 000,00
7	1. mezisoučet – upravený kumulovaný VH	+ 779 034 765,17
8	Zapojení výsledku hospodaření z hospodářské činnosti kraje za rok 2007	+ 568 015,55
9	2. mezisoučet – upravený kumulovaný VH k zapojení do rozpočtu 2008	+ 779 602 780,72
10	Provedené převody do rozpočtu 2008 schválené samosprávou (viz Tab. 2)	- 596 194 635,85
	v tom:	
10 a	převody do 2008 k pokrytí smluvních závazků z nedočerpání v předchozím roce	- 595 529 778,11
10 b	vrátky prostředků finančního vypořádání vůči resortům, státním fondům a MF přijaté vrátky z finančního vypořádání krajských prostředků (budou zapojovány až průběžně ve prospěch navýšení rezervy kraje) viz *pozn.	- 664 857,74 0,00
11	3. mezisoučet – upravený kumulovaný VH k rozhodnutí samosprávy	+ 183 408 144,87
12	Disponibilní prostředky pro navýšení výdajů rozpočtu 2008	+ 183 408 144,87
13	Žádosti o posílení rozpočtu 2008 z VH	- 183 408 144,87
14	Zůstatek výsledku hospodaření kraje	0,00

* pozn. – Vratky z krajem přidělených a nevyčerpaných prostředků v rámci finančního vypořádání za rok 2007 budou v roce 2008 zařazeny do rezervy kraje a není proto o jejich dalším použití rozhodováno při projednávání závěrečného účtu.

Tab. 2 – Již provedené převody do rozpočtu 2008 (k řádku 10 a Tab. 1)

		(v Kč)
1	91 uv. zast. nevyplacené záštitý v roce 2007	180 975,00
2	2 KRED prostředky na odměny členů projektového týmu projektu A 3/13	10 000,00
3	5 OEKO prostředky na úhradu poplatků spojených s obhospodařováním CP	250 000,00
4	6 OREG nevyplacené granty ÚPD	4 425 820,00
5	6 OREG nasmlované projekty, např. Analýza lesního hospodářství, „Územní studie Orlicko“, „Územní studie Šumava“...	27 018 470,00
6	6 OREG příspěvek obci Jankov na fungování informačního centra v Hološovicích	300 000,00
7	7 OZZL nevyčerpané prostředky u GP „Podpora sdružování vlastníků lesa malých výměr“	131 600,00
8	7 OZZL péče vybrané přírodní památky a zvlášť chráněné území a grant na „Tvorbu krajiny a podporu biodiverzity“	10 994 390,00
9	7 OZZL navýšený grantu na kanalizaci obcí	25 000 000,00
10	8 OSMT náklady na úhradu nákladů spojených s uspořádáním distančního závodu v běhu na lyžích „Šumavská osma“	30 714,00
11	8 OSMT pojistné plnění – převod na zřizované organizace	546 529,00
12	8 OSMT náklady na účast reprezentace Jč. kraje na Hrách III. zimní olympiády dětí a mládeže ČR	40 600,00
13	8 OSMT pohostění na jednání se zástupci z Dolního Bavorska a Horního Rakouska neuskutečené v prosinci 2007 (předpoklad únor 2008)	22 000,00
14	9 OSVZ veřejná zakázka „Analýza implementace vhodné integrační platformy pro zdravotnická zařízení Jč. kraje“ prostřednictvím Jihočeské nemocnice, a.s	2 000 000,00
15	9 OSVZ nevyčerpané investiční prostředky sociálních zařízení	8 375 829,00
16	9 OSVZ nevyčerpané prostředky pro DS Stachy – Kúsov (nástavba pavilonu C) a Domov pro osoby se zdr. postižením Pístina (komplexní rekonstrukce elektrovytápění)	7 100 000,00
17	10 ODSH příspěvek z rozpočtu kraje městu Č. Krumlov na financování II. a III. etapy akce „Sanace Havraní skály“ (schválení 2007, realizace 2008)	520 500,00
18	10 ODSH zadávací dokumentace pro výběrové řízení na zpracovatele ekologického auditu letiště Planá u Č. Budějovic	20 000,00
19	10 ODSH financování rozestavěných staveb, úhrady výdajů spojených s výkupy pozemků pod silnicemi II. a III. třídy, úhrada ztráty z žakovského jízdneho, projekt „Clearingové centrum“, kofinancování projektu „Studie prodloužení regionální dráhy Rybník – Lipno nad Vltavou – Černá v Pošumaví – II. etapa“, „Studie obchvatu města Trhové Sviny – severní obchvat města“, „Modernizace Jihočeského letiště České Budějovice – I. etapa“	240 221 415,94
20	11 OKPC projekt „Internetový portál Kraj tradic a řemesel“	600 000,00
21	11 OKPC INTERREG IIIA ČR – Rakousko „Přeshraniční systém značení turistických cílů“	3 085 793,00
22	11 OKPC realizace zakázky „Projektová dokumentace ke značení 18 vybraných kulturních a turistických cílů na území Jč. kraje“	178 440,50
23	12 OINF pořízení a implementace informačního systému „Centrální elektronická evidence dotací a grantů Jč. Kraje“, renovace tonerů a nákup licencí k produktům firmy Microsoft	410 642,00
24	14 OGEI pokračující granty z roku 2007	25 874 209,40
25	14 OGEI pokračující GP na podporu zpracování projektů do budoucích dotačních programů v oblasti dopravní infrastruktury a GP na podporu protidrogové politiky	1 325 947,50
26	14 OGEI pokračující GP – Ochrana před povodněmi (II. a III. výzva)	13 554 830,00
27	14 OGEI INTERREG (Technická asistence)	381 831,77
28	14 OGEI převod doplatku ve výši 30% z celkové výše grantu u projektu GP na podporu terénních sociálních služeb	64 260,00
29	14 OGEI pokračující GP – Podpora výstavby a obnovy vodohospodářské infrastruktury – III. výzva	7 000 000,00
30	14 OGEI INTERREG – AB Landbridge	981 826,72
31	17 OMAJ prostředky na objednané pokutové bloky pro obce Jč. kraje a na přepracování geometrického plánu letiště Planá	150 000,00
32	17 OMAJ prostředky na posouzení skutečného a právního stavu areálů v majetku Jč. kraje a smlouva na zprostředkování prodeje nemovitosti	634 865,00
33	20 SFEU nevyčerpané prostředky na projekty EU	7 830 722,10
34	20 SFEU nevyčerpané prostředky na projekty EU – GS OP RLZ	11 797 096,14
35	20 SFEU nevyčerpané prostředky na projekty 3.3 SROP, FM EHP/Norsko a GS SROP	37 985 590,04
36	20 SFEU nevyčerpané prostředky na projekt TA GS SROP	1 583 376,05
37	20 SFEU nevyčerpané prostředky na projekty INTERREG, Individuální projekty Jč. kraje, Ekologizace nemocnic a GS SROP	154 901 504,95
38	Celkem schválené a již realizované převody do rozpočtu	595 529 778,11

Vratky prostředků v rámci finančního vypořádání (k řádku 10 b Tab.1):

1	5 OEKO finanční vypořádání 2007	664 857,74
2	Celkem již odvedené vratky prostředků resortům, státním fondům a MF	664 857,74

Finanční prostředky vynaložené na ochranu životního prostředí



26

Finanční prostředky vynaložené Jihočeským krajem na ochranu životního prostředí se v průběhu posledních třech let téměř zdvojnásobily. Zatímco konečný součet vynaložených peněz na granty, příspěvky, dotace i ekolo-

gická opatření a přípravu koncepčních dokumentů, váží se k této problematice, činil v roce 2005 něco přes 191 milionů korun, letos se již přehoupl přes 320 milionů Kč.

Finanční prostředky vynaložené na ekologii v rámci grantové a dotační politiky

účel, program	poskytnuto		
	Rok 2005	Rok 2006	Rok 2007
Podpora začínajících a evidovaných stávajících včelařů	x	769 600 Kč	1 547 790 Kč
Tvorba krajiny a podpora biodiverzity	x	1 292 784 Kč	1 819 960 Kč
Environmentální výchova, vzdělávání a osvěta (EVVO)	x	902 000 Kč	575 000 Kč
Podpora činnosti stanic pro handicapované živočichy	1 200 000 Kč	298 000 Kč	600 000 Kč
Podpora řádného hospodaření v lesích celkem	50 691 940 Kč	44 820 291 Kč	41 775 456 Kč
Grant. program Podpora výstavby a obnovy vodohosp. infrastruktury	14 366 861 Kč	35 029 231 Kč	76 657 631 Kč
Grant. programy Akčního plánu rozvoje JK – ochrana před povodněmi	14 950 000 Kč	7 171 792 Kč	9 431 762 Kč
Podpora projektů do OP Rozvoj venkova a multifunkčního zemědělství /r. 07– do EAFRD/	576 400 Kč	230 400 Kč	1 050 775 Kč
Grant. program na obnovu venkov. zemědělských sídel a přirozené údržby krajiny	x	2 000 000 Kč	x
Grant. program Rozvoj infrastruktury podporující šetrnou turistiku	4 000 000 Kč	4 000 000 Kč	5 507 309 Kč
Grant. program na podporu zpracování projektové dokumentace zařízení a systému pro nakládání biologicky rozložitelnými odpady	x	x	781 120 Kč
Celkem	85 785 201 Kč	96 514 098 Kč	139 746 803 Kč

Finanční prostředky vynaložené na zlepšení životního prostředí odborem OZZL

účel, program	poskytnuto		
	Rok 2005	Rok 2006	Rok 2007
Plán rozvoje vodovodů a kanalizací JK	x	x	1 314 950 Kč
Ekologická výchova a osvěta	77 031 Kč	249 955 Kč	198 209 Kč
Ochrana zvířat a rostlin	1 623 996 Kč	297 500 Kč	552 817 Kč
Ochrana význačných krajinných oblastí – chráněné části přírody	3 184 741 Kč	9 460 980 Kč	8 878 469 Kč
Programu ke zlepšení kvality ovzduší JK	835 619 Kč	365 000 Kč	434 350 Kč
Koncepce ochrany přírody a krajiny	x	1 418 480 Kč	536 690 Kč
Dodatek Strategie rozvoje lesního hospodaření na území JK	119 000 Kč	637 060 Kč	243 540 Kč
Příspěvky na monitoring podzemních vod – Budějovická a Treboňská pánev	143 990 Kč	143 990 Kč	143 990 Kč
Vyhodnocení plnění cílů Plánu odpadového hospodářství	70 000 Kč	99 960 Kč	98 770 Kč
Informační kampaň Intenzifikace odděleného sběru komunálního odpadu vč. reklamy	1 000 000 Kč	1 723 700 Kč	1 801 074 Kč
Zhotovení Analýzy možnosti konvenčního zpracování autovraků	50 000 Kč	x	285 000 Kč
Ostatní výdaje v ochraně životního prostředí	x	x	285 064 Kč
Celkem	7 104 377 Kč	14 396 625 Kč	14 772 923 Kč

Finanční prostředky vynaložené na ekologii ostatními odbory KÚ

účel, program	poskytnuto		
	Rok 2005	Rok 2006	Rok 2007
Fond vod. hosp. –10% příspěvky na dotač. progr. MZe – infrastruktura, vodovody,...	5 974 445 Kč	16 691 865 Kč	11 073 899 Kč
Likvidace (úklid) zeminy – havárie	21 512 Kč	24 134 Kč	23 505 Kč
Fond rozvoje školství – podpora ekologických opatření ve zřizovaných org.	2 096 031 Kč	9 328 002 Kč	31 948 595 Kč
Ekologizace nemocnic JK	5 398 500 Kč	11 059 266 Kč	1 063 480 Kč
Energetické audity škol, domovů důchod. a ÚSP vč. realizace některých opatření	15 361 217 Kč	18 674 488 Kč	9 703 192 Kč
Náklady na činnost ZOO Ohrada	21 459 530 Kč	22 787 420 Kč	23 399 645 Kč
Výdaje na investiční akce OSVZ – rekonstrukce kotelen, střech, oken, zateplení budov,...	5 406 161 Kč	9 501 395 Kč	20 097 291 Kč
Náklady na ekologická opatření vynaložené zřizovanými organizacemi odborem kultury	1 031 974 Kč	11 090 554 Kč	5 210 484 Kč
Náklady na ekologická opatření vynaložené zřizovanými organizacemi odborem školství	21 730 059 Kč	29 161 594 Kč	41 185 301 Kč
Podpora cykloturistiky a venkovské turistiky – cyklotrasyskibusy	2 000 000 Kč	2 000 000 Kč	2 300 000 Kč
Příspěvek na značení pro Kluby českých turistů	400 000 Kč	400 000 Kč	400 000 Kč
Realizace protihlukových opatření – nemovitosti zatížené nadlimitním hlukem, jehož zdrojem je provoz po silnicích II. a III. třídy ve vlastnictví kraje (ve smyslu příslušných ustanovení zákona č. 258/2000 Sb., o ochraně veřejného zdraví)	x	2 008 221 Kč	1 898 244 Kč
Celkem	80 879 429 Kč	132 726 939 Kč	148 303 636 Kč

Náklady na administraci pracovníky KÚ (ocenění průměrem mzdových nákladů včetně obslužných činností)

účel, program	poskytnuto		
	Rok 2005	Rok 2006	Rok 2007
Pracovníci OZZL – kvalifikovaný odhad 30 lidí	13 259 460 Kč	13 259 460 Kč	13 259 460 Kč
Pracovníci ostatních ORU – kvalifikovaný odhad 10 lidí	4 419 820 Kč	4 419 820 Kč	4 419 820 Kč
Celkem	17 679 280 Kč	17 679 280 Kč	17 679 280 Kč
Souhrn všech zdrojů vynaložených krajem na ekologii	191 448 287 Kč	261 316 942 Kč	320 502 642 Kč

Hospodářská činnost je provozována a účtována zcela samostatně, odděleně od rozpočtového hospodaření kraje. Výsledek hospodaření k 31. 12. 2007 činil 568 015,55 Kč. Uvedený objem je určen k **rozhodnutí krajské samosprávy** s užitím na posílení sumárního hospodářského výsledku kraje vykázaného k 1. 1. 2008.

V roce 2007 byla hospodářská činnost zajišťovaná převážně odborem hospodářské správy **OHSP – ORJ 4. Zahmovala pronájmy** zasedacích místností, prostor firmě Záruba (jídelna KÚ), České poště (provozní

prostory včetně přepážky), ministerstvu pro místní rozvoj, Jihočeské nemocnici, a.s., Zdravotnické záchranné službě Jihočeského kraje, **Klubu** Českých turistů, Jihočeskému letišti, a.s., a společnosti **RERA, a.s.** Součástí hospodářské činnosti je dále i propagační činnost. V rámci propagační činnosti byla v **roce 2007 realizována reklama a propagace Jaderné elektrárny Temelín ze Skupiny ČEZ** při výpravě Jihočeského kraje na **Hry III. letní Olympiády dětí a mládeže ČR v Ústí nad Labem, které se konaly** v červnu 2007. Faktura za propagaci byla proplacena v hodnotě 200 000 Kč.

Stav v roce 2007 uvádí následující shrnutí výkazu zisku a ztráty:

Položka	Celkem v Kč
Spotřeba energie, vody, plynu	123 473,62
Spotřeba ostatních neskladovatelných dodávek (vodné)	11 699,30
Ostatní služby	369 090,08
z toho: propagace	200 000,00
Poplatky bance	178,00
Celkem náklady	504 441,00
Tržby z prodeje služeb	1 249 400,00
z toho: propagace	200 000,00
Přijaté úroky	16 496,55
Výnosy celkem	1 265 896,55
Výsledek hospodaření před zdaněním	761 455,55
Dodatečné odvody daně z příjmů *	193 440,00
Výsledek hospodaření po zdanění	568 015,55

Pozn: * účet Dodatečné odvody daně z příjmů jsou nákladem roku 2007 a ovlivňují hospodářský výsledek roku 2007 (daň roku předchozího vždy ovlivní hospodářský výsledek až v **dalším roce**). Nelze použít účet Daň z příjmů kvůli časovému nesouladu mezi termínem účetní závěrky a výpočtem daně z příjmů za Jihočeský kraj.

Zpráva o výsledku přezkoumání hospodaření Jihočeského kraje za rok 2007

Ministerstvo financí
Odbor kontrola
Oddělení přezkoumávání hospodaření územních samosprávných celků
Č. j.: 17/43307/2008

Zpráva o výsledku přezkoumání hospodaření Jihočeského kraje za rok 2007

Přezkoumání hospodaření Jihočeského kraje za rok 2007 se na základě ustanovení § 20 zákona č. 129/2000 Sb., o krajích (krajské zřízení), ve znění pozdějších předpisů a v souladu se zákonem č. 420/2004 Sb., o přezkoumávání hospodaření územních samosprávných celků a dobrovolných svazků obcí, ve znění pozdějších předpisů, uskutečnilo v období od 11. do 21. září 2007 (1. dílčí přezkoumání hospodaření), od 22. ledna do 1. února 2008 (2. dílčí přezkoumání hospodaření) a od 21. do 25. dubna 2008 (3. dílčí přezkoumání hospodaření) na Krajském úřadu Jihočeského kraje.

29

Přezkoumání vykonali:

– kontrolor pověřený řízením přezkoumání: **Ing. Alexander Višňák**

– kontrolor:
Ing. Eva Poláková

– přítomné osoby:

Ing. Jan Veselka
Ing. Božena Daňková
Ing. Vladimír Bäumel
Ing. Dagmar Nádvořníková
Ing. Irena Novotná
Ing. Zuzana Šindlerová

Přezkoumání hospodaření Jihočeského kraje za rok 2007 bylo vykonáno v rozsahu ustanovení § 2 zákona č. 420/2004 Sb.

V souladu s ustanovením § 6 odst. 3 písm. b) zákona č. 420/2004 Sb. bylo přezkoumání hospodaření uskutečněno výběrovým způsobem.

V rámci dílčích přezkoumání hospodaření Jihočeského kraje byly zjištěny chyby a nedostatky, které byly napraveny, nebo mají méně závažný charakter.

A. Výsledek dílčích přezkoumání

I. Chyby a nedostatky napravené v průběhu dílčích přezkoumání

Chyby a nedostatky méně závažného charakteru podle ustanovení § 10 odst. 3 písm. b) zákona č. 420/2004 Sb. (v členění podle ustanovení § 2 odst. 1 a 2 zákona č. 420/2004 Sb.):

§ 2 odst. 2 písm. h) – účetnictví vedené územním samosprávním celkem

– Jihočeský kraj uzavřel dne 26. března 2007 s **právníkou osobou Smlouvu o dílo** na předmět díla „Stavební úpravy lůžkové části interního a gynekologicko–porodnického oddělení – Nemocnice Prachatice, a. s.“

Kontrolou bylo zjištěno:

Dodavatel díla fakturou č. 17007020 ze dne 6. června 2007 Krajskému úřadu Jihočeského kraje vyúčtoval cenu díla ve výši 654 500,- Kč a ten o přijaté faktuře účtoval dne 14. června 2007 jako o svém závazku za dodaný projekt. Dne 19. června 2007 krajský úřad fakturu uhradil a o uhrazené faktuře účtoval dne 20. června 2007. Ke dni 30. června 2007 kraj na účtu 042 – Pořízení DHM vykázal náklady na projekt rekonstrukce majetku, který neměl ve vlastnictví a jehož úhradou neoprávněně ponižil vlastní finanční zdroje. Do doby ukončení prvního dílčího přezkoumání hospodaření přitom ještě nebyla uvedena faktura přeúčtována příslušnému subjektu, s jehož majetkem smlouva o dílo věcně souvisí.

Uvedeným postupem došlo k porušení ustanovení § 7 odst. 1 zákona č. 563/1991 Sb., o účetnictví, ve znění pozdějších předpisů, které stanoví, že je účetní jednotka povinna vést své účetnictví tak, aby účetní závěrka sestavená na jeho základě podávala věrný a poctivý obraz předmětu účetnictví a finanční situace účetní jednotky.

Na základě přijatého opatření k odstranění zjištěného nedostatku došlo ke dni 31. prosince 2007 dokladem č. 800110 k přefakturaci výše uvedené faktury č. 356 ve výši 654 500,- Kč na příslušnou právníkou osobu a došlo také k napravení stavu na účtu 042 – Pořízení DHM.

Nedostatek již byl napraven.

– Jihočeský kraj uzavřel dne 10. prosince 2007 „Smlouvu o nájmu, správě a provozování letiště České Budějovice“ (dále jen „smlouva“). Podle ustanovení čl. 4.3 odst. 3 této smlouvy bylo nájemné za komerční objekty sjednáno pro rok 2007 ve výši 311 730 Kč s tím, že je toto nájemné ve smyslu odst. 4 splatné do 15 dnů od podpisu smlouvy, a to na základě příslušné faktury vystavené Jihočeským krajem.

Kontrolou bylo zjištěno:

V rozporu se smluvním ustanovením nebylo nájemné za rok 2007 uhrazeno do 15 dnů od podpisu smlouvy, tj. nejpozději do 25. prosince 2007, neboť faktura č. 200465 byla vystavena až dne 31. prosince 2007 a byla současně použita pro vzájemný zápočet pohledávek a závazků mezi účastníky smluvního vztahu.

Jihočeský kraj uvedeným postupem porušil smluvní ujednání dle čl. 4.3 odst. 4 smlouvy.

Jihočeský kraj vzájemným zápočtem pohledávek a závazků do účtového období 2007 napravil nedostatek způsobený pozdním vystavením faktury.

– Předloženy byly došlé faktury vedené územním celkem za období říjen až prosinec 2007.

Kontrolou bylo zjištěno:

• U dokladu č. 2980, za pronájem výstavní plochy na Regiontour Brno, byla přijatá faktura č. 2007032312 v celkové výši 453.390,- Kč sice uhrazena již 5. prosince 2007, ale byla nesprávně zaúčtována do výdajů roku 2007, ačkoliv se příslušná akce konala až ve dnech 8. – 11. ledna 2008.

• U účetního dokladu č. 3161, za stravování v období konání akce Regiontour Brno, byla přijatá faktura č. 00732 v celkové hodnotě 155 128,50 Kč uhrazená 10. prosince 2007, ale rovněž, i když se jednalo o akci uskutečněnou až ve dnech 8. – 11. ledna 2008, byla nesprávně zaúčtována do výdajů roku 2007.

• U účetního dokladu č. 2935, za prezentaci na veletrhu v Barceloně, byla přijatá faktura č. 0710892 v celkové hodnotě 17.957,- Kč uhrazena 3. prosince 2007, ale opět byla nesprávně zaúčtována do výdajů roku 2007. Důvodem byla skutečnost, že se vlastní veletrh uskutečnil až v průběhu roku 2008.

Uvedeným postupem došlo k porušení ustanovení § 3 odst. 1) zákona č. 563/1991 Sb., podle kterého účetní jednotka účtuje podvojnými zápisy o skutečnostech, které jsou předmětem účetnictví, do období, s nímž tyto skutečnosti časově a věcně souvisí.

V průběhu přezkoumání hospodaření krajský úřad výše uvedené doklady, které porušovaly věcnou a časovou souvislost, správně zaúčtoval na účet 378 0050 – Ostatní pohledávky a uvedl tak vše do souladu účetním dokladem č. 2006843.

Nedostatek již byl napraven.

§ 2 odst. 2 písm. d) – stav pohledávek a závazků a nakládání s nimi

Při přezkoumávání analytického účtu 315 0032 Pohledávky – prodej ostatního majetku bylo prověřeno nakládání s pohledávkou v celkové hodnotě 1 125 000,- Kč, která představovala část pohledávky za prodej nemovitostí v k. ú. Slavonie a jež byla doložena příslušnou Smlouvou (bez čísla) ze dne 24. dubna 2007.

Kontrolou bylo zjištěno:

Kupující v souladu s čl. II uvedené Smlouvy, podle něhož měla být cena za prodej nemovitostí uhrazena do čtyř měsíců ode dne uzavření kupní smlouvy, tj. nejpozději do 24. srpna 2007, kupní cenu uhradil již dne 27. dubna 2007. Krajským úřadem však byla i přes úhradu pohledávky v souladu se smlouvou, tato dne 14. května 2007 nesprávně zaúčtována jako nespárovaná bankovní transakce účetním dokladem č. 250185 na stranu MD účtu 235 0010 – Příjmový účet a stranu D účtu 379 0010 – Mylné platby k ZBÚ jako mylná platba. Účetním dokladem č. 800032 pak byla platba dne 12. července 2007 opět nesprávně přeúčtována na stranu D účtu 215 0010 – Vyúčtování rozpočtových příjmů k běžné činnosti ÚSC. Důsledkem uvedených skutečností pak bylo, že krajský úřad mylně ke dni 31.12.2007 vykázal pohledávku ve výši 1 125 000,- Kč v předloženém „Účetním vyrovnání podrobném“.

Zjištěný postup krajského úřadu nebyl v souladu s ustanovením § 8 odst. 1 zákona 563/1991 Sb., podle kterého jsou účetní jednotky povinny vést účetnictví správně.

V průběhu přezkoumání hospodaření byly dne 23. ledna 2008 vystaveny opravné doklady č. 250258 a č. 800109, kterými byly nesprávnosti odstraněny. Opravy byly promítnuty do účetní závěrky roku 2007. Současně byla předložena opravená „Obratová předva-ha“ a „Účetní vyrovnání podrobné“.

Nedostatek již byl napraven.

II. Ostatní chyby a nedostatky

Chyby a nedostatky méně závažného charakteru podle ustanovení § 10 odst. 3 písm. b) zákona č. 420/2004 Sb. (v členění podle ustanovení § 2 odst. 1 a 2 zákona č. 420/2004 Sb.):

§ 2 odst. 2 písm. c) – zadávání a uskutečňování veřejných zakázek, s výjimkou úkonů a postupů přezkoumaných orgánem dohledu podle zvláštního právního předpisu

V souvislosti s nadlimitní veřejnou zakázkou č. j. KUJCK 15616/2007/OREG „Dodávka operačního systému, kancelářského balíku a přístupových licencí pro koncové uživatelské stanice a s tím související služby“ byla uzavřena příslušná Kupní smlouva č. SK/OINF/007/07. Rada Jihočeského kraje svým usnesením č. 554/2007/RK ze dne 5. června 2007 schválila provedení veřejné zakázky, včetně termínu dokončení prací a Zadávací dokumentace, přičemž byl uvedený termín rovněž uveden v tiskopisu zasláném na Centrální adresu.

Kontrolou bylo zjištěno:

V rozporu s uvedeným usnesením Rady Jihočeského kraje č. 554/2007/RK ze dne 5. června 2007, kterým byl termín dokončení prací dodávky stanoven na srpen 2010, bylo ve smlouvě č. SK/OINF/007/07 v části 10. Závěrečná ujednání, v bodu 10.1., plnění sjednáno na dobu neurčitou.

Tímto postupem nebylo respektováno rozhodnutí Rady Jihočeského kraje dané jí ustanovením § 59 odst. 3 zák. č. 129/2000 Sb., o krajích, ve znění pozdějších předpisů.

§ 2 odst. 1 písm. g) – vyúčtování a vypořádání finančních vztahů ke státnímu rozpočtu, k rozpočtům krajů, k rozpočtům obcí, k jiným rozpočtům, ke státním fondům a k dalším osobám,

Kontrola bylo podrobeno Rozhodnutí o účasti státního rozpočtu na financování akce (dále jen „rozhodnutí“) – poskytnutí dotace ISPROFIN z Ministerstva pro místní rozvoj (správce programu), č. j. 38792/2007-72 ze dne 29. října 2007 R 05 198B, evidenční číslo 217117-2037, název akce: „Lokální zprůjezdnění a obnova příslušenství silnic II. a III. třídy na území Jihočeského kraje – orkán Kyril 2007“, příjemcem dotace byl Jihočeský kraj. Součástí tohoto rozhodnutí jsou také Podmínky poskytnutí dotace ze státního rozpočtu (dále jen „Podmínky“) v rámci Regionálního programu Obnova obecního a krajského majetku postíženého živelní nebo jinou pohromou ze dne 16. listopadu 2007. Poskytnutá dotace ISPROFIN ve výši 4 055 000,- Kč, týkající se uvedené akce, byla krajským úřadem přijata dne 26. listopadu 2007. Zúčtována byla dokladem č.100484 pod účelovým znakem 17466 na ORJ 0010 (doprava) a poukázána příspěvkové organizaci Správa a údržba silnic České Budějovice

výdajovým poukazem č. 23011380 dne 13. prosince 2007, která odstranila škody po orkánu Kyril.

Kontrola byly dále podrobeny náklady vykázané krajským úřadem v tabulce „Celková rekapitulace škod po vichřici Kyril ze dne 18. ledna 2007 na silnicích II. a III. třídy v Jihočeském kraji“ v celkové výši 8 111 223,- Kč. U příspěvkové organizace SÚS byly kontrolovány finanční náklady dodavatelky zajišťované ve výši 2 297 897,- Kč, smlouvy s dodavateli, účetní doklady a faktury. Správa a údržba silnic České Budějovice zajišťovala realizaci akce včetně výběrového řízení a zajištění dodavatele.

Kontrolou bylo zjištěno:

• V rozporu s rozhodnutím správce programu, ve kterém byl stanoven termín pro vypracování zprávy o závěrečném vyhodnocení akce a její zaslání do 30. listopadu 2007 poskytovateli dotace, nebyla doložená zpráva vypracována.

Tímto postupem došlo k porušení ustanovení § 6 vyhlášky č. 560/2006 Sb., o účasti státního rozpočtu na financování programů reprodukce majetku, neboť účastník programu – Jihočeský kraj – svůj závazek předložit Ministerstvu pro místní rozvoj závěrečné vyhodnocení akce ve stanoveném termínu nesplnil. Současně došlo i k porušení podmínek stanovených správcem programu, který v nich rovněž uvedl, že dojde-li k nedodržení Podmínek poskytnutí dotace ze dne 16. listopadu 2007, bude podle části II. – Ostatní podmínky, toto nedodržení považováno za porušení rozpočtové kázně ve smyslu § 44a odst. 4 písm. a) zákona č. 218/2000 Sb. o rozpočtových pravidlech a o změně některých souvisejících zákonů, ve znění pozdějších předpisů.

• Náklady na likvidaci škod vykázané v celkové výši 2 297 897,- Kč měly být ve skutečnosti o 11 305,- Kč nižší, a to ve správné výši 2 286 592,- Kč. Rozdíl se týká poskytnutí slevy u faktury č. 27010197 ze dne 20. června 2007 vystavené příslušným dodavatelem se sídlem v Borku u Českých Budějovic, a to v důsledku opožděného dodání prací. Do vyúčtování byla chybně zahrnuta faktura na vyšší částku 672 802,- Kč. Měla být zahrnuta faktura pouze ve výši 661 497,- Kč.

Uvedeným postupem došlo k porušení vyhlášky č. 560/2006 Sb., neboť nebyly dodrženy Podmínky stanovené správcem programu v části II. – Ostatní podmínky, kde je v bodu 1. uvedeno: „Pokud účastník programu zjistí, že skutečné náklady akce budou nižší než je uvedeno v Rozhodnutí, je povinen vrátit odpovídající část čerpané dotace, kterou vypočte tak, že zachová procentuelní podíl vlastních zdrojů a procentuelní podíl dotace podle údajů v Rozhodnutí. Vrácení části čerpané dotace je nutno projednat s Ministerstvem pro místní rozvoj, které sdělí termín a postup vrácení prostředků.“ Současně došlo i k porušení podmínek stanovených správcem programu, který v nich rovněž uvedl, že dojde-li k nedodržení Podmínek poskytnutí dotace ze dne 16. listopadu 2007, bude podle části II. – Ostatní podmínky, toto nedodržení považováno za porušení rozpočtové kázně ve smyslu § 44a odst. 4 písm. a) zákona č. 218/2000 Sb.

K uvedeným nedostatkům je nutné přijmout systémové opatření.

B. Závěr

I. Byly zjištěny chyby a nedostatky méně závažného charakteru (§ 10 odst. 3 písm. b) zákona č. 420/2004 Sb.), které jsou vymezeny v bodu A, přičemž:

a) chyby a nedostatky uvedené v bodu A/I. již byly odstraněny v průběhu dílčích přezkoumání hospodaření;

b) chyby a nedostatky uvedené v bodu A/II. nebyly odstraněny, resp. k nim nebyla přijata odpovídající opatření.

II. Při přezkoumání hospodaření Jihočeského kraje **nebyly zjištěny nedostatky uvedené v ustanovení § 10 odst. 3 písm. c) zákona č. 420/2004 Sb.**, spočívající v porušení rozpočtové kázně, v neúplnosti, nesprávnosti nebo neprůkaznosti vedení účetnictví, v pozměňování záznamů nebo dokladů v rozporu se zvláštními předpisy, v porušení povinností nebo překročení působnosti územního celku stanovených zvláštními právními předpisy, v neodstranění nedostatků zjištěných při přezkoumání hospodaření za předchozí roky, v nevytvoření podmínek pro přezkoumání hospodaření podle ustanovení § 7 odst. 2 zákona č. 420/2004 Sb., znemožňující splnit požadavky stanovené v § 2 a § 3 uvedeného zákona

V rámci komplexního hodnocení kraje však nelze opomenout i výsledek vnější kontroly výkonu státní správy v oblasti školství, mládeže a tělovýchovy, kterou provedlo na krajském úřadě Ministerstvo školství, mládeže a tělovýchovy v březnu 2007. Podle závěrů Protokolu o výsledku kontroly došlo k porušení rozpočtové kázně, které spočívalo v tom, že krajský úřad při nakládání s prostředky určenými na přímé náklady na vzdělávání a odesílané na účet kraje nepostupoval v souladu s rozhodnutími vydanými Ministerstvem školství, mládeže a tělovýchovy. Výsledkem celé procedury jednotlivých kroků zúčastněných stran bylo vydání Rozhodnutí Ministerstva financí podle ustanovení § 44a odst. 9 zákona č. 218/2000Sb., o rozpočtových pravidlech a o změně některých souvisejících zákonů, ve znění pozdějších předpisů, ve kterém bylo ve věci podané žádosti Jihočeského kraje ze dne 13. prosince 2007 o prominutí odvodů, penále a jeho dopočtu za porušení rozpočtové kázně rozhodnuto tak, že Jihočeskému kraji bylo vyhověno částečně a prominuta vyměřená výše Finančním úřadem v Českých Budějovicích, vyjma částky 10 tis Kč, které byly dále řešeny v pravomoci orgánů kraje.

III. Upozornění na možná rizika ve smyslu ustanovení § 10 odst. 4 písm. a) zákona č. 420/2004 Sb.

Jihočeský kraj uzavřel dne 10. prosince 2007 „Smlouvu o nájmu, správě a provozování letiště České Budějovice“, jejíž ustanovení odst. 7 čl. 4.3. zní: „Roční nájemné za část předmětu nájmu spočívající v majetku tvořeném objekty komerčními se sjednává ve výši ročních odpisů. Ročními odpisy se rozumí odpisy tohoto majetku vypočtené postupem dle pravidel stanovených směrnicí o nakládání s majetkem Jihočeského kraje platné ke dni podpisu této smlouvy. Výpočet bude proveden vždy za poslední účetní období předcházejícího roku, za které bude roční nájemné uplatňováno. Oznámení o výši a výpočtu ročního nájemného předloží Jihočeský kraj akciové společnosti každoročně do 31. března.“ V roce 2007 zavedl kraj majetek a pozemky, jež jsou předmětem pronájmu, do účetní evidence až v listopadu.

Ustanovení čl. 4.3 odst. 7 smlouvy nemá jednoznačnou a nezpochybnitelnou interpretaci a tím přesně vymezený základ pro výpočet výše nájemného. Riziko je možné spatřovat v tom, že by pro rok 2008 za základ pro výpočet nájemného mohly být považovány pouze odpisy za období, kdy byl majetek v evidenci kraje. Toto riziko je možné eliminovat vhodným dodatkem ke smlouvě, který by upřesnil v termínu do další platby nájemného pro přechodné období roku 2008 jednoznačně základ pro výpočet nájemného.

IV. Podíl pohledávek a závazků na rozpočtu územního celku a podíl zastaveného majetku na celkovém majetku územního celku podle § 10 odst. 4 písm. b) zákona č. 420/2004 Sb.

Krajský úřad Jihočeského kraje vykázal k 31. prosinci 2007 pohledávky celkem ve výši 10 186 521,13 Kč, závazky celkem 28 749 451,61 Kč

a příjmy celkem po konsolidaci ve výši 9 573 501 527,89 Kč. V návaznosti na výše uvedené skutečnosti byly vykázány:

a) podíl pohledávek na rozpočtu územního celku 0,11 %
Výpočet: $10\,186\,521,13 \times 100 / 9\,573\,501\,527,89 = 0,1064$

b) podíl závazků na rozpočtu územního celku 0,30 %
Výpočet: $28\,749\,451,61 \times 100 / 9\,573\,501\,527,89 = 0,3003$

Stálá aktiva kraje činila 8 835 971 920,02 Kč k datu 31. prosinci 2007. K témuž datu nevykazoval kraj žádný zastavený majetek.

c) podíl zastaveného majetku na celkovém majetku územního celku... 0
Výpočet: $0 \times 100 / 8\,835\,971\,920,02 = 0$

Na základě výše uvedených skutečností a podle ustanovení § 13 zákona č. 420/2004 Sb. je Jihočeský kraj povinen přijmout opatření k nápravě chyb a nedostatků uvedených ve Zprávě o výsledku hospodaření za rok 2007 (bod B/I/b).

V Praze dne 4. června 2008

Ing. Alexander Višňák,
kontrolor pověřený řízením přezkoumání

podpisy kontrolorů zúčastněných na přezkoumání

Ing. Eva Poláková

Stejnopis zprávy o výsledku přezkoumání hospodaření Jihočeského kraje obdržel a s jejím obsahem byl seznámen:

RNDr. Jan Zahradník
hejtman Jihočeského kraje