



Výroční zpráva Jihočeského kraje

2006

2 |

1952

2

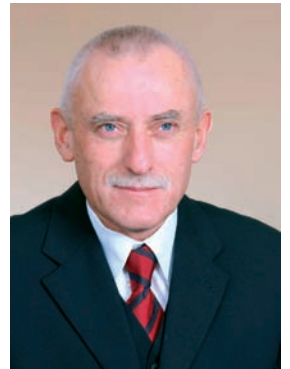


Jihočeský kraj
Krajský úřad

Úvodní slovo hejtmána	5
Základní informace o kraji	6
Struktura veřejné správy Jihočeského kraje	7
Rozdělení mandátů v Zastupitelstvu Jihočeského kraje	8
Zastupitelstvo Jihočeského kraje	8
Složení Rady Jihočeského kraje	9
Složení výborů a komisí Jihočeského kraje	11
Činnost Rady Jihočeského kraje v roce 2006	12
Činnost Zastupitelstva Jihočeského kraje v roce 2006	13
Bilance plnění rozpočtu Jihočeského kraje v roce 2006	15
Další finanční ukazatele	16
Hospodářská činnost Jihočeského kraje v roce 2006	18
Zpráva o výsledku přezkoumání hospodaření Jihočeského kraje za rok 2006	19
Stav majetku Jihočeského kraje k 31. 12. 2006	24
Významné investiční akce v roce 2006	26
Prostředky vynaložené na grantovou a dotační politiku	29
Výše příspěvků na provoz zřizovaných organizací	33
Rok 2006 v jednotlivých resortech – slovo radních	35
Slovo ředitele krajského úřadu	39
Struktura krajského úřadu	43
Zaměstnanci krajského úřadu	44
Přehled zřizovaných organizací	46
Kontakty na vedení Jihočeského kraje	50
Kontakty na ředitele a vedoucí odborů krajského úřadu	51

4 |





Vážení spoluobčané!

Rok 2006 provázely události, které svým významem zasáhly a nebo předznamenaly život v našem regionu. Z těch dramatických můžeme jmenovat opětovné varování přírody v podobě zimní sněhové kalamity, následných jarních povodní, letních přivalových dešťů či jihočeského prvenství ve výskytu ptačí chřipky. Jen záplavy na přelomu března a dubna způsobily na jihu Čech stamilionové škody. V konfrontaci s důsledky přírodních katastrof se však opět ukázalo, že samospráva našeho kraje je dobře spolupracujícím týmem, schopným odstartovat programy finančních podpor, vedoucích alespoň k záchraně toho, co by mohlo být nenávratně ztraceno.

Bez dramát, zato s nemalým úsilím, se nám podařilo posunout blíž ke kýženému cíli v zájmu civilního využití vojenského cvičiště v Boleticích a letišť u Českých Budějovic. Ne nadarmo jsme nejen našim státním orgánům, ale i na půdě Evropské unie vysvětlovali, jaký význam má pro spojení jižních Čech s okolním světem výstavba dálnice a železničního koridoru. Váže se k tomu i rozhodnutí Zastupitelstva Jihočeského kraje o tom, že budoucí IV. železniční koridor z Prahy do Českých Budějovic a dál do rakouského Lince povede po tzv. kaplické trase a nikoli po krumlovské, která se setkala i s nesouhlasem řady dotčených obcí, včetně samotného města Český Krumlov. Pro kaplickou variantu navíc hovořil i důvod ekonomický, neboť českokrumlovská trasa s dvojnásobným překlenutím řeky Vltavy a ražením nezbytných tunelů by byla o polovinu dražší.

Jihočeský kraj, coby vlastník silnic II. a III. třídy, odstartoval v roce 2006 ambiciózní tříletý projekt, jehož cílem je obnova jednoho tisíce kilometrů silnic. Nemalé finance kraj vložil i do další obnovy a modernizace budov a zařízení škol, nemocnic i dalších zřizovaných organizací. Obce, podnikatelské subjekty i neziskové organizace mohly díky krajským grantům uskutečnit své opodstatněné plány v různých oblastech své působnosti.

Samospráva kraje rovněž odstartovala transformaci zřizovaných nemocnic na akciové společnosti. Významným argumentem k tomuto rozhodnutí se staly zkušenosti z úspěšného fungování Nemocnice České Budějovice, a.s., a to jak po stránce poskytování zdravotní péče, tak i v oblasti jejího hospodaření.

S rozvojem kraje se při své červnové návštěvě seznámil také prezident Václav Klaus, jehož tří denní pobyt patřil k významným událostem roku 2006 na jihu Čech. Zavítal na Strakonicko, Prachaticko, Českobudějovicko a Jindřichohradecko a všude se těšil velkému zájmu obyvatel našeho regionu. Potěšující, ale zároveň i zavazující byla jeho slova o tom, že jižní Čechy patří k nejkouzelnějším částem České republiky. Právě s tímto vědomím jsme i v roce 2006 přistupovali k potřebám rozvoje jihočeského regionu, tradičně aktualizovaného Akčním plánem. Využití potenciálu našeho krásného regionu pro cestovních ruch je však jen jedna strana mince. Tou druhou je nutnost vytvářet podmínky pro plnohodnotný život obyvatel nejen větších měst, ale i menších obcí tak, aby nedocházelo k jejich vysídlování.

K tomu chceme také náležitě využít možností, které by mělo přinést následující programovací období EU na roky 2007–2013. Regionální operační program NUTS II Jihozápad, na jehož podobě se v průběhu roku 2006 usilovně pracovalo, poskytne Jihočeskému a Plzeňskému kraji šanci čerpat na rozvojové programy v následujících letech téměř 18 miliard korun. Je samozřejmé, že finanční zdroje, které nám EU nabízí, budeme chtít využít v plné výši a co nejpřínosněji.

Se závěrem roku 2006 ukončil svou misi na Krajském úřadu Jihočeského kraje jeho ředitel PhDr. Jan Stráský, který byl v této funkci od vzniku úřadu v roce 2001. Sehrál významnou roli v naplňování reformy veřejné správy na jihu Čech. Jeho mnohaleté zkušenosti z vrcholných postů v bankovní sféře a posléze i ve funkcích ministra dopravy, zdravotnictví a předsedy vlády byly i pro mne nesmírným přínosem. Po celé své funkční období byl vzorem ostatním zaměstnancům úřadu, u nichž se těšil zasloužené vážnosti. Vnímavý byl i k potřebám a problémům jihočeských starostů, čímž dotvářel důležité propojení mezi krajem a obcemi. Jsem proto rád, že jeho odchodem z funkce ředitele krajského úřadu naše spolupráce zdaleka nekončí a že budu moci využívat jeho detailní znalosti regionu, zejména Šumavy, která je mu nyní domovem.

RNDr. Jan Zahradník
hejtman Jihočeského kraje

Jihočeský kraj se nachází při hranicích s Rakouskem a Německem a vyznačuje se kultivovaným životním prostředím, zachovalou přírodou a potenciálem vhodným pro všechny druhy odpočinku a rekreace. K uchování jedinečné krajiny slouží zvláště chráněná území různých kategorií, od Národního parku Šumava přes tři chráněné krajinné oblasti až po dalších více než dvě stě přírodních rezervací a památek.

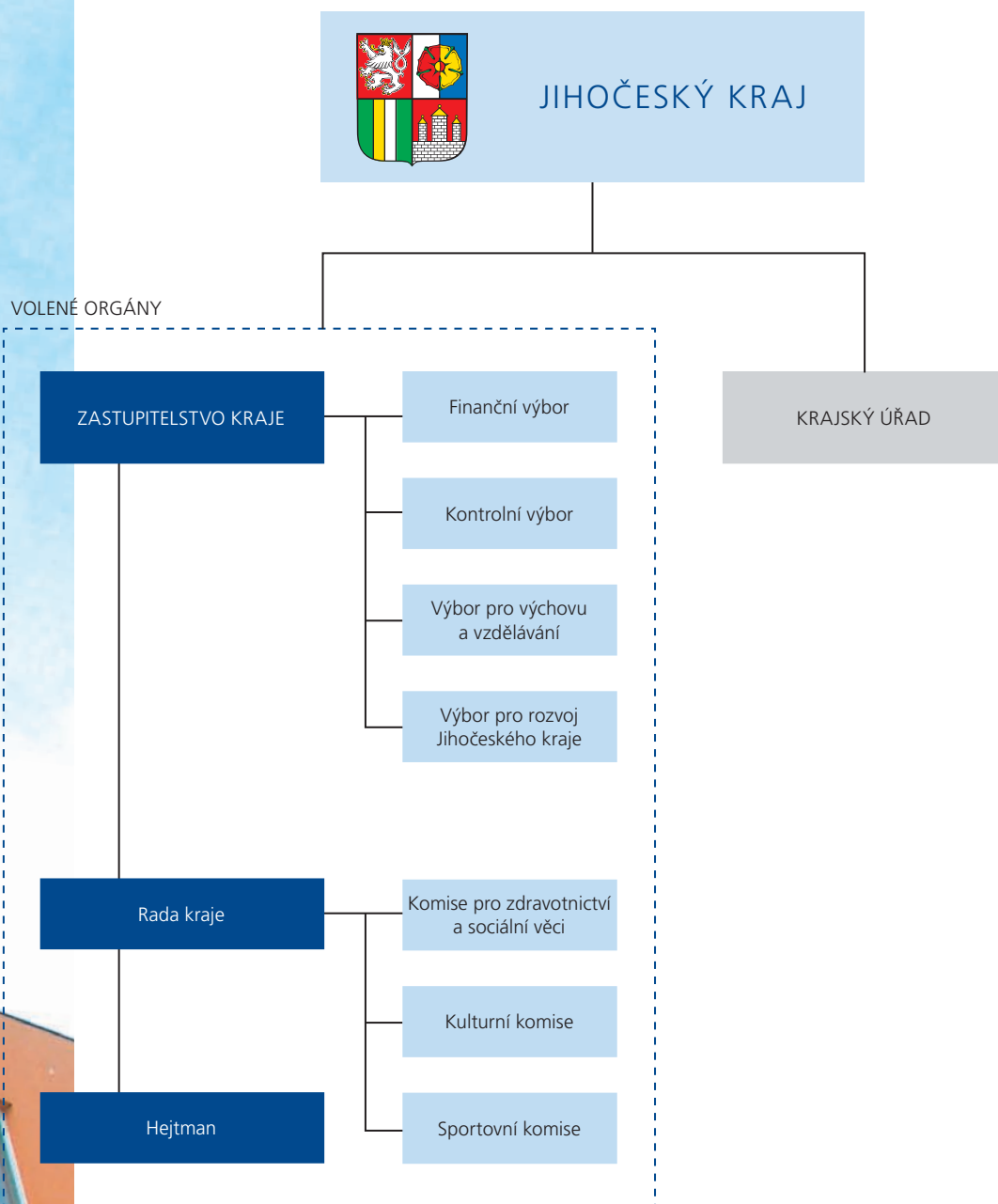
Prioritou Jihočeského kraje je rozvoj cestovního ruchu. Mimořádně bohaté kulturní dědictví jižních Čech, vypovídající o historii regionu, je dnes turistickým lákadlem a cenným zdrojem poznání. Tvoří jej zejména historická jádra měst a vesnic, nespočetné hrady, zámky a tvrze, sakrální architektura i technické památky. V kraji je více než pět tisíc nemovitých kulturních památek, městských i vesnických památkových rezervací a zón. Na Listině světového kulturního a přírodního dědictví UNESCO jsou zapsány středověké jádro města Český Krumlov a architektonicky unikátní obec Holašovice ve stylu tzv. jihočeského baroka.

Turisticky atraktivní jsou v létě i v zimě četné jihočeské rybníky, přehradní jezera Lipno a Orlík i příroda příhraničních oblastí. Významný potenciál pro cestovní ruch má pohoří Šumava s mnoha pěšími, cyklistickými i lyžařskými stezkami, propojujícími Jihočeský kraj se sousedními Rakouskem a Německem. Kraj rovněž disponuje stálými lázeňskými centry v Třeboni a Bechyni.

Výhodná geografická poloha, zachovalé životní prostředí, tradice kvalitní řemeslné práce, vzdělanost obyvatelstva i rozvoj moderních technologií vytvářejí z Jihočeského kraje nejen kvalitní místo pro život a rekreaci, ale i zajímavé teritorium pro nové investice.

Jihočeský kraj:

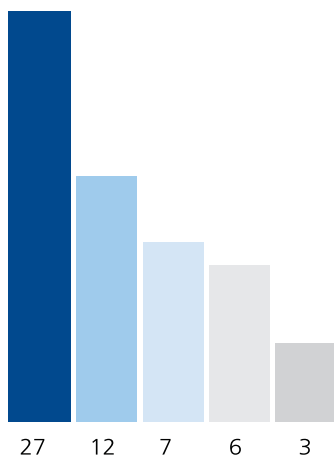
rozloha	10 057 km ²
počet obyvatel	630 030 (k 31. 12. 2006)
hustota osídlení	63 obyvatel na km ²
nejvýše položené místo	vrchol Plechý, Šumava 1378 m n. m.
nejníže položené místo	hladina Orlické přehrady 333 m n. m.
celková výměra	1 005 666 ha



Rozdělení mandátů v Zastupitelstvu Jihočeského kraje v II. volebním období

V Zastupitelstvu Jihočeského kraje je 55 zástupců těchto politických stran a sdružení:

ODS	27
KSČM	12
ČSSD	7
KDU-ČSL	6
SNK	3



Babor Jan, Ing. (ČSSD)
Baborová Vítězslava, Mgr. (KSČM)
Bláha Jindřich, Ing. (ODS)
Bohdalová Vlasta, Mgr. (ČSSD)
Borská Jana, JUDr. (SNK)
Braný Petr, RSDr. (KSČM)
Bubeník Jindřich (KSČM)
Dědič František, Ing. (ODS)
Dvořák Luboš, JUDr. (KSČM)
Filištein Václav, Ing. (ODS)
Franců Tomáš, Ing. (ODS)
Habr Pavel (ODS)
Hobzek Zdeněk, MUDr. (ODS)
Hrdinová Marie, Ing., Bc. (KDU-ČSL)
Chramosta František (ODS)
Joanidu Miluše, Mgr. (KSČM)
Kaloš Josef (KSČM)
Karlovská Dáša, MUDr. (ODS)
Kavalír Vít (ODS)
Klein Jaroslav (ODS)
Krejča Miroslav, Ing., Bc., CSc. (ČSSD)
Krejsová Jana, RNDr. (ČSSD)
Kubal Tomáš (ODS)
Kučera Václav (KSČM)
Matoušek Karel, Ing. (ODS)
Mraček Lumír, MUDr. (SNK)
Nadberežný Ivan, Mgr. (KSČM)
Němec Alfred (ODS)
Netík Jiří (KDU-ČSL)
Novák Václav (ČSSD)
Ondřích František (ODS)
Pavel Pavel, Ing. (ODS)
Pavelka Vladimír, MUDr. (KDU-ČSL)
Petrášek Oldřich (ODS)
Piherová Eva, Ing. (ODS)
Procházka Jaromír, PhDr. (SNK)
Průša Luboš, JUDr. (ODS)
Přívozník Ladislav, MUDr. (ODS)
Rodina Karel, Ing. (KSČM)
Sedláček Stanislav (KSČM)
Schinko Robin, Ing. arch. (ODS)
Stráská Ivana, Mgr. (bez politické příslušnosti, zvolena na kandidátce ČSSD)
Štangl František, Ing. (ODS)
Štojdil Michael, ThMgr. (KDU-ČSL)
Tetter Miroslav, Doc., RNDr., CSc. (KDU-ČSL)
Troup Josef, Ing. (bez politické příslušnosti, zvolen na kandidátce ODS)
Váňa Jan, PaedDr. (ODS)
Vítovec Jaroslav (ODS)
Vlasák Karel, Ing. (ODS)
Vondrys Pavel, Ing. (ODS)
Vytiska Tomeš, JUDr. (KSČM)
Zahradník Jan, RNDr. (ODS)
Zámečník Jaroslav, Ing. (KSČM)
Zimola Jiří, Mgr. (ČSSD)
Zrzavecký František (KDU-ČSL)

RNDr. Jan Zahradník (ODS),

hejtman – oblast ekonomiky,
vnějších a zahraničních vztahů,
krizové řízení a obnova území.

Ing. arch. Robin Schinko (ODS),

1. náměstek hejtmana – oblast dopravy,
dopravní obslužnosti, silničního hospodářství
a investic v dopravě.

MUDr. Vladimír Pavelka (KDU-ČSL),

náměstek hejtmana – oblast zdravotnictví,
sociálních věcí a sociální podpory,
národnostní otázky.

Ing. Bc. Marie Hrdinová (KDU-ČSL),

uvolněná členka rady – oblast školství,
mládeže, tělovýchovy a zaměstnanosti.

Jiří Netík (KDU-ČSL),

uvolněný člen rady – oblast životního prostředí,
zemědělství, vodního a lesního hospodářství
a rozvoj venkova.

Ing. Pavel Pavel (ODS),

uvolněný člen rady – oblast regionálního rozvoje,
evropské integrace a sekretariátu RRRS,
územní plánování, stavební a územní řízení,
správa majetku.

Ing. František Štangl (ODS),

uvolněný člen rady – oblast kultury,
památkové péče a cestovního ruchu.

Ing. František Dědič (ODS),

člen rady.

Ing. Karel Matoušek (ODS),

člen rady.

MUDr. Lumír Mraček (SNK),

člen rady.

JUDr. Luboš Průša (ODS),

člen rady (do 31. 12. 2006).

Ing. Tomáš Franců (ODS),

člen rady (od 30. 1. 2007).





10 |

Finanční výbor

Ing. Václav Filištejn – předseda
Ing. Jan Babor
Ing. Jan Bauer
Ing. Jindřich Bláha
RSDr. Petr Braný
MVDr. Josef Novák
PhDr. Jaromír Procházka
Vít Kavalír
PaedDr. Jan Váňa
Mgr. Rudolf Vodička
Ing. Pavel Vondrys

Kontrolní výbor

Mgr. Ivana Stráská – předsedkyně
JUDr. Luboš Dvořák
Ing. Martin Malý
Jiří Macháček
František Ondřích
Petr Podhola
Doc. RNDr. Miroslav Tetter, CSc.
Ing. Karel Vlasák
Ing. Jan Jelínek
JUDr. Tomeš Vytiska
Stanislava Chumanová

Výbor pro výchovu a vzdělávání

František Zrzavecký – předseda
Mgr. Vítězslava Baborová
JUDr. Jana Borská
Mgr. Jana Cipínová
Mgr. Dominika Hašková
František Chramosta
Jaroslav Klein
Ing., Bc. Miroslav Krejča, CSc.
Alfred Němec
PhDr. Ludmila Ourodová
Ing. Eva Piherová

Výbor pro rozvoj Jihočeského kraje

Ing. Pavel Vondrys – předseda
Ing. Radislav Bušek
Ing. Miroslav Dlouhý
Pavel Habr
Ing. Václav Meloun
František Nestával
Oldřich Petrášek
Jaroslav Vítovec
Ing. Jan Vondrouš
Ing. Jaroslav Zámečník
Mgr. Jiří Zimola

Komise rady kraje pro zdravotnictví a sociální věci

MUDr. Zdeněk Hobzek – předseda
MUDr. Dáša Karlovská
MUDr. Ladislav Přivozník
Mgr., Bc. Ivan Mánek
MUDr. Vladislav Smrčka
ThMgr. Miluše Štojdllová
MUDr. Miroslav Vlasák

Kulturní komise rady kraje

PhDr. Jaromír Procházka – předseda
Bc. Jaroslava Malinová
Mgr. Zdeněk Bezečný, PhD
PhDr. Ivana Říhová
Ing. Eva Piherová
Mgr. Jarmila Kulhavá
Mgr. Zuzana Thomová

Sportovní komise rady kraje

Ing. Mgr. Miroslav Šimek – předseda
MVDr. Stanislav Beran
Ladislav Marek
Ing. Petr Mikeš
Ing. Pavel Pavel
Jaroslav Klein
Mgr. Vladimír Calder

Rada kraje se v roce 2006 sešla k 26 schůzím a přijala celkem 1133 usnesení. Připravovala a projednávala návrhy a podklady pro jednání zastupitelstva, zabezpečovala hospodaření podle schváleného rozpočtu kraje a plnění usnesení přijatých zastupitelstvem a kontrolovala plnění vlastních usnesení.

Rada kraje:

- **Projednala** informaci o činnosti příspěvkové organizace Správa a údržba silnic Jihočeského kraje za rok 2005 a schválila rozdělení hospodářského výsledku, seznam jmenovitých akcí oprav silnic II. a III. třídy plánovaných k realizaci pro rok 2006, plán strojních a stavebních investic, zprávu o činnosti příspěvkových organizací v oblasti kultury, školství, zdravotnictví a v sociální oblasti za rok 2005.
- **Souhlasila** s návrhem Deklarace o společném postupu ve věci civilního využití území Vojenského újezdu Boletice a vzala na vědomí informaci o jejím podpisu ministry obrany, životního prostředí a pro místní rozvoj.
- **Schvalovala** jednotlivé projekty Akčního plánu programu rozvoje kraje, jejich ukončení, aktualizace a změny, zadání jednotlivých veřejných zakázek a doporučení komise pro posouzení a hodnocení nabídek na výběr nejvhodnějšího uchazeče – cca 80 veřejných zakázek, zejména na rekonstrukce silnic II. třídy a mostů, oprav škol, investice v nemocnicích, pojištění majetku kraje.
- **Vydala** nařízení kraje, kterým se stanovily úseky silnic na území JK, na kterých se pro jejich malý dopravní význam nezajišťuje sjízdnost a schůdnost; vydala nařízení o vyhlášení změny zvláště chráněného území přírodní památky Ryšovy a jejího ochranného pásma.
- **Projednala** návrh rozpočtu kraje na rok 2007.

schválila:

- přidělení dotací z grantů, programů a dotačních řízení v kompetenci rady: z Jihočeských krajských programů podpory sportu pro rok 2006 – 5 937 000 Kč, na obnovu drobné sakrální architektury v krajině – 90 000 Kč, Movité kulturní dědictví – 1 602 000 Kč, Nemovité kulturní památky – 10 791 000 Kč, příspěvky v oblasti kultury – 1 470 000 Kč, v programu na podporu rozvoje služeb na posílení sociálního začleňování národnostních menšin, cizinců a azylantů – 190 000 Kč, na protidrogovou politiku – 40 000 Kč, v oblasti prevence společensky nežádoucích jevů u dětí a mládeže – 343 000 Kč, na přeshraniční spolupráci – 165 000 Kč, na hospodaření v lesích 8 713 000 Kč,
- přidělení dotace nestátním neziskovým subjektům poskytujícím sociální služby v částce 10 344 000 Kč a doporučila zastupitelstvu kraje rozdělit 41 896 000 Kč,
- jako jediný akcionář zprávu představenstva o hospodaření, stavu majetku a účetní uzávěrce Jihočeských nemocnic, a.s. a dalších šesti nemocnic, a.s.,
- pracovní program na léta 2006 – 2009 v rámci dohody o spolupráci mezi Spolkovou zemí Dolní Rakousy a kraji Vysočina, Jihočeským a Jihomoravským,
- dohodu o spolupráci na rozvoji přeshraničních projektů v oblasti cestovního ruchu mezi Dolním Bavorskem a Jihočeským krajem,
- záměr realizovat energeticky úsporná opatření v oblasti škol a školských zařízení s limitem doby návratnosti jednotlivých doporučení do 20 let,
- změny kapacity škol a školských zařízení, záměry slučování škol a školských zařízení, dotace školám z Fondu rozvoje školství,
- rozdělení dotací v Programu obnovy venkova,
- návrh činnosti a priorit Stálé kanceláře Jihočeského kraje v Bruselu v roce 2006.

12



Zastupitelstvo kraje se sešlo v roce 2006 k deseti zasedáním a přijalo 375 usnesení.

Zastupitelstvo kraje schválilo:

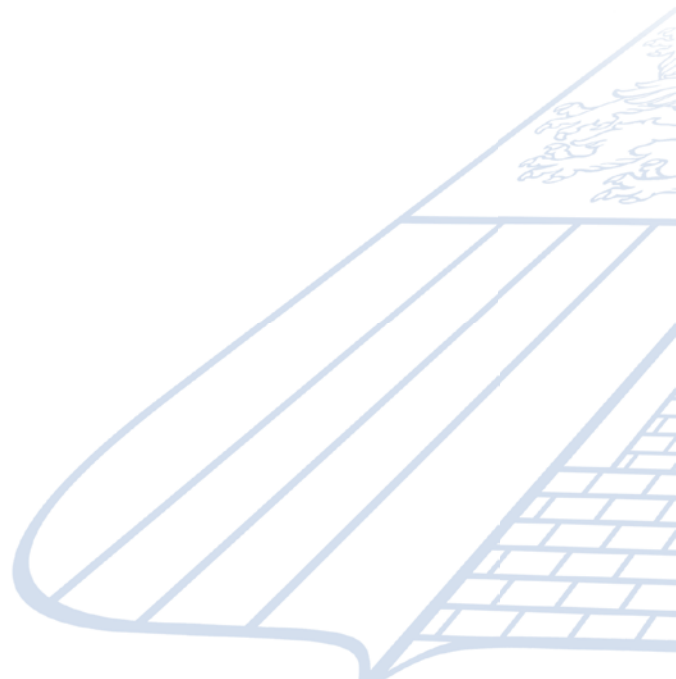
- Závěrečný účet Jihočeského kraje za rok 2005 s vyjádřením souhlasu s celoročním hospodařením kraje bez výhrad a rozdělení hospodářského výsledku v objemu 659 359 tis. Kč,
- rozpočet kraje na rok 2007,
- střednědobý rozpočtový výhled kraje na roky 2007–2013,
- Akční plán Programu rozvoje územního obvodu Jihočeského kraje pro rok 2007,
- Program investiční a neinvestiční výstavby a oprav na silnicích II. a III. třídy na území Jihočeského kraje pro rok 2006,
- Výroční zprávu o stavu a rozvoji vzdělávací soustavy v JK za školní rok 2004/2005, Dlouhodobý záměr vzdělávání a rozvoje vzdělávací soustavy v kraji na období 2006–2009 a Koncepti dalšího rozvoje zájmového vzdělávání v JK,
- Memorandum o spolupráci při rozvoji a provozu letiště České Budějovice,
- výstupy vyhledávací studie železniční tratě České Budějovice – státní hranice (Linz),
- dispozice s majetkem kraje – záměry prodeje a darování, prodeje nemovitostí v majetku kraje, koupě, darování a přijetí daru – celkem bylo přijato cca 90 usnesení,
- Pravidla poskytování finančních prostředků na podporu Místních akčních skupin v roce 2006,
- úvěrovou smlouvu mezi Evropskou investiční bankou a Jihočeským krajem,
- změny v rejstříku škol,
- vzalo na vědomí prioritní osy kraje a oblasti podpory ROP NUTS II Jihozápad a informaci o schválení prvního návrhu ROP NUTS II Jihozápad radou kraje k předložení vládě,
- stanovilo základní dopravní obslužnost území Jihočeského kraje na rok 2007, finanční a výkonová pravidla pro zajištění,
- vydalo obecně závazné vyhlášky, kterými se vyhlásily závazné části územních plánů velkých územních celků Javořícká vrchovina, Novohradské hory, Blanský les,
- vzalo na vědomí informaci o stavu majetku kraje k 31. 12. 2005,
- dotace v grantových programech:
 - Rekonstrukce a obnova vybavení stávajících sportovišť v Jihočeském kraji – 6 mil. Kč,
 - Rekonstrukce a obnova vybavení dětských dopravních hřišť pro rok 2006 – 500 tis. Kč,
 - Vybavení florbalových hřišť – 228 tis. Kč,
 - Podpora živé kultury – 4,5 mil. Kč,
 - Budování atletických drah s umělým povrchem v JK – 11 mil. Kč,
 - Rekonstrukce a opravy kluboven a základen – 2 mil. Kč,
 - Rozvoj infrastruktury podporující šetrnou turistiku – 4 075 tis. Kč,
 - Produkty a služby cestovního ruchu – 2 925 tis. Kč,
 - Obnova venkovských zemědělských sídel a přirozené údržby krajiny – 2 mil. Kč,
 - Podpora zaměstnanosti – 502 tis. Kč,
 - Realizace záměru zajištění institucionalizované péče o děti a mládež – 1 987 tis. Kč,
 - Podpora zpracování projektů do budoucích dotačních programů v oblasti infrastruktury, vč. technické a dopravní infrastruktury cestovního ruchu – 2 647 tis. Kč,
 - Podpora zpracování dokumentace pro žádosti do programů SFDI – 358 tis. Kč,
 - Podpora informačních center „I“ – 1,5 mil. Kč,
 - Podpora jazykového vzdělávání – 20 tis. Kč,
 - Obnova drobné sakrální architektury v krajině – 910 tis. Kč,
 - Tvorba krajiny a podpora biodiverzity – 1 071 tis. Kč,
 - Podpora tvorby územně plánovací dokumentace obcí – 753 tis. Kč,
 - Ochrana před povodněmi – 7 172 tis. Kč,
 - Podpora výstavby a obnovy vodohospodářské infrastruktury – 35 mil. Kč,
 - Podpora systému environmentálního vzdělávání, výchovy a osvěty a podpora stanic pro handicapované živočichy – 242 tis. Kč,
 - Podpora jazykového vzdělávání studentů a pedagogů vyučujících AJ – 76 tis. Kč,
 - Na podporu zpracování dokumentace do OP Rozvoj venkova a multifunkční zemědělství – 180 tis. Kč,
 - Podpora výstavby a oprav autobusových zastávek – 807 tis. Kč,
 - Podpora protidrogové politiky JK – 5 790 tis. Kč,
 - Podpora poskytování zdravotně-sociální péče u pacientů v terminální fázi onemocnění – 1 mil. Kč,
 - Dotované poradenství pro malé a střední podnikatele – 700 tis. Kč,
 - Realizace rozvoje psychosociální péče a práce s dětmi trpícími syndromem CAN – 300 tis. Kč,
 - Podpora kulturní a historické vzdělanosti středoškolské mládeže – 62,5 tis. Kč,
 - Podpora jednotek sboru dobrovolných hasičů obcí kraje – 5 137 tis. Kč,
 - Podpora opatření vedoucích k odstranění bariér v ústavní sociální péči – 500 tis. Kč,
 - Podpora začínajících a evidovaných stávajících včelařů – 769 tis. Kč,



14

Zastupitelstvo schválilo další dotace a příspěvky:

- subjektům poskytujícím sociální služby na území kraje – 50 096 tis. Kč,
- v rámci Podpory programu dopravy dětí na dětská dopravní hřiště – 100 tis. Kč,
- v grantu Nemovité kulturní památky – 6 392 tis. Kč a Movité kulturní dědictví – 398 tis. Kč,
- v grantu Zvýšené náklady obnovy památkově chráněných staveb – 840 tis. Kč,
- z jihočeských krajských programů podpory sportu pro rok 2006 – 1 350 tis. Kč.,
- na hospodaření v lesích – 36 107 tis. Kč,
- na podporu aktivit v oblasti prevence společensky nežádoucích jevů u dětí a mládeže na rok 2006 vyhlášeného MŠMT – 449 tis. Kč,
- z Programu regenerace městských památkových rezervací a městských památkových zón – 4 797 tis. Kč,
- za umístění v krajském kole soutěže Vesnice roku 2005 – 300 tis. Kč,
- z neinvestičních prostředků poskytnutých ministerstvem vnitra na rok 2006 na výdaje jednotek sborů dobrovolných hasičů obcí – 2,1 mil. Kč.



Bilance naplnění rozpočtu Jihočeského kraje v roce 2006

(v Kč)

PŘÍJMY	Upravený rozpočet	Skutečnost	S/UR %
Daně z příjmů, zisku a kapitálových výnosů	2 032 781 320,0	2 048 787 215,4	100,8
Daně ze zboží a služeb v tuzemsku	1 702 200 000,0	1 687 943 687,0	99,2
Daně a poplatky z vybraných činností a služeb	2 639 967,1	2 717 170,0	102,9
Příjmy z vlastní činnosti a odvody přebytků organizací	33 531 514,1	34 087 769,1	101,7
Přijaté sankční platby a vratky transferů	21 332 964,5	21 720 599,8	101,8
Dary, příspěvky, náhrady a ostatní nedaňové příjmy	22 311 926,3	38 403 683,7	172,1
Přijaté splátky půjčených prostředků	39 597 830,2	39 597 830,2	100,0
Příjmy z prodeje dlouhodob. majetku a ost. kapitál. příjmy	28 592 456,1	28 592 456,1	100,0
Neinvestiční přijaté dotace	5 360 588 343,3	5 358 126 317,7	100,0
Investiční přijaté dotace	102 284 256,4	102 284 006,4	100,0
CELKEM	9 345 860 578,1	9 362 260 735,4	100,2

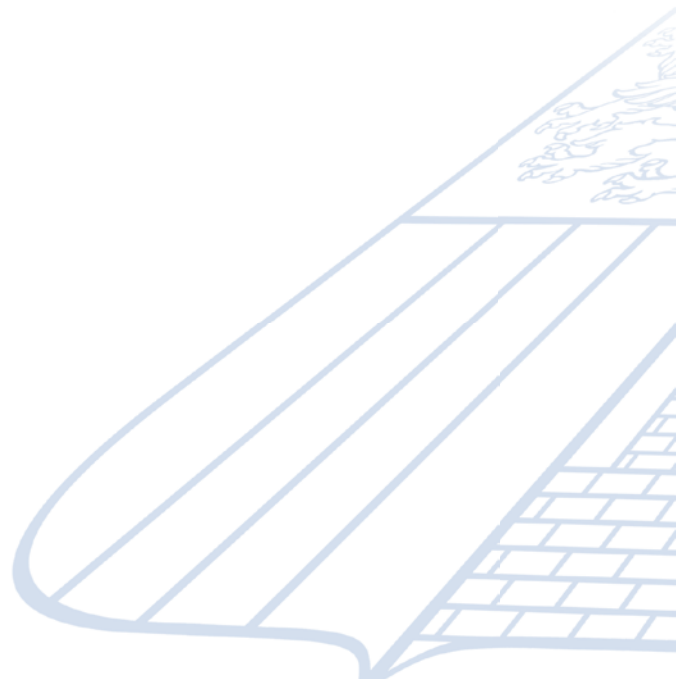
VÝDAJE	Upravený rozpočet	Skutečnost	S/UR %
Výdaje na platy, platby za provedenou práci a pojistné	203 532 912,6	201 023 509,2	98,8
Neinvestiční nákupy a související výdaje	1 737 932 344,2	1 617 078 630,5	93,0
Neinvest. transfery podnikatel. subj. a nezisk. organizacím	2 892 684 960,1	2 836 179 737,3	98,0
Neinvestiční transfery a další platby rozpočtům	4 332 870 821,9	4 307 069 787,6	99,4
Neinvestiční transfery obyvatelstvu	20 137 136,5	18 677 931,3	92,8
Neinvestiční transfery do zahraničí	76 750,0	52 800,2	68,8
Ostatní neinvestiční výdaje	88 269 435,2	73 554 598,2	83,3
Investiční nákupy a související výdaje	430 846 007,9	386 846 330,1	89,8
Investiční transfery	531 104 814,2	467 618 278,8	88,0
Investiční půjčené prostředky	43 977 272,0	23 092 212,1	52,5
CELKEM	10 281 432 454,8	9 931 193 815,2	96,6

15



Tab. 1 – Hospodářský výsledek kraje za rok 2006

1	Kumulovaný hospodářský výsledek kraje k 31. 12. 2005	659 359 416,27
2	Hospodářský výsledek kraje za rok 2006	-560 571 259,88
3	Kumulovaný hospodářský výsledek (HV) kraje k 1. 1. 2007	98 788 156,39
4	Přijatý úvěr z EIB	350 000 000,00
5	Odložené nerozdělené prostředky ponechané z přebytku roku 2002	-20 000 000,00
6	Odložené prostředky ponechané z nezapojeného přebytku z roku 2004	-10 000 000,00
7	Očištění kumulovaného HV k 1. 1. 2007 o saldo závazků a pohledávek	-71 951 698,69
8	<i>poskytnutá půjčka podnikatelským subjektům -34 503 299,59 Kč; poskytnutá půjčka příspěvkovým organizacím -35 072 255,46 Kč; poskytnutá půjčka ostatním subjektům -2 243 280,00 Kč; pohledávka za zaměstnanci (kauce na byt v Bruselu) -103 103,00 Kč; nevypořádané cesty hejtmána do Bruselu (pohledávka za Bruselem) -56 687,94 Kč; nevypořádané cesty hejtmána do Bruselu (závazek vůči hejtmánovi) 26 927,30 Kč</i>	
9	Upravený kumulovaný HV kraje k zapojení	346 836 457,70
10	Zapojení kumulovaného výsledku z hospodářské činnosti kraje	2 137 550,24
11	Provedené převody do rozpočtu 2007 schválené samosprávou (viz Tab. 2)	-216 161 229,56
12	Prostředky ke krytí schodku rozpočtu roku 2007 (viz Tab. 2)	-63 293 200,00
13	Upravený kumulovaný HV kraje pro další samosprávné rozhodnutí	69 519 578,38
14	Žádosti o posílení rozpočtu 2006 z HV	-69 519 578,38
15	Zůstatek HV	0,00



Tab. 2 – Již provedené převody do rozpočtu 2007 (k řádkům 11 a 12 Tab. 1) (v Kč)

1	Přebytek 2006 – profinancování schodku rozpočtu 2007	63 293 200,00
2	91 uv.zast. záštity nevyplacené v roce 2006	155 000,00
3	01 KHEJ INTERREG III.C SI.PRO.CI	229 833,81
4	04 OHSP uhraz. faktury vycházej. ze sml. na údržbu mostu Nový Dvůr – J.Hradec	126 616,00
5	05 OEKO finanční vypořádání za rok 2006	616 621,10
6	05 OEKO náklady REPO operací uskutečněných v roce 2006	140 464,00
7	06 OREI pořízení průzkumné studie DTMM	50 000,00
8	06 OREI demolice po povodních – účelové prostředky	1 243 737,00
9	06 OREI INTERREG III.C RUSE	1 150 995,00
10	06 OREI nevyplacené granty ÚPD pro obce	576 786,00
11	06 OREI smlouvy a objednávky neuhrazené v roce 2006 – ÚP VÚC	2 242 918,00
12	06 OREI pořízení územních studií Šumavy, Třeboňska a Orlické nádrže	1 234 950,00
13	06 OREI smlouvy a objednávky neuhrazené v roce 2006 – ekologizace nemocnic, energetické audity, investiční akce zřízovaných organizací	5 718 631,00
14	07 OZZL značení vybraných zvláště chráněných území	360 000,00
15	08 OŠMT prostředky z účtu provozu škol na náklady související s účastí JČK na 3. letní olympiádě dětí a mládeže ČR	1 419 300,00
16	08 OŠMT pořízení tabulí se znakem JČK pro školy a škol. zaříz. zřizovaná krajem	100 000,00
17	08 OŠMT prodej pozemku v roce 2006 – příjmy FRŠ 2007	71 364,00
18	08 OŠMT pojistné plnění – převod na zřizované organizace	115 793,00
19	08 OŠMT posílení Fondu rozvoje školství – investiční prostředky pro zřizované organizace	16 000 000,00
20	09 OSVZ neinvestiční dotace sociálním zařízením	790 162,00
21	09 OSVZ smlouvy a objednávky neuhraz. v r. 2006 (pohoštění, nákup literatury)	78 525,00
22	09 OSVZ pojistné plnění – převod na zřizované organizace	78 059,00
23	09 OSVZ neinvestiční dotace sociálním zařízením	14 376 718,00
24	10 ODSH nasmlouvané akce v dopravě	24 237 247,43
25	10 ODSH vratky pokuty z roku 2006	5 000,00
26	10 ODSH smlouvy a objednávky neuhrazené v roce 2006 – náklady Jihočeského letiště a.s., protihluková opatření, projekty SROP a INTERREG III.A	50 297 783,19
27	10 ODSH smlouva na posouzení asfaltových vrstev a koupě pozemku	735 280,85
28	11 OKPC INTERREG III.C STRATCULT	113 485,50
29	11 OKPC finanční vypořádání za rok 2006	173 442,00
30	11 OKPC internetizace knihoven	577 449,55
31	11 OKPC GS SROP – propagační materiály pro vybraná IC JČK	3 272 925,00
32	12 OINF nákup systému MONIT	166 600,00
33	14 OGEI pokračující granty a projekty AP PRK z roku 2006	24 510 491,93
34	14 OGEI projekt A-B Landbridge	432 513,72
35	14 OGEI projekt Technická asistence INTERREG	9 243,70
36	17 OMAJ smlouvy a objednávky neuhrazené v roce 2006 – nákup pokutových bloků, pojištění odpovědnosti za škodu způsobenou provozem vozidla KÚ a radních, pasportizace majetku...	1 928 603,00
37	18 FVH neuskutečněný převod do FVH	5 656 296,02
38	20 SFEU GS OP RLZ, TA GS SROP, indiv. projekty, TA GS OP RLZ, INTERREG	57 168 394,76
39	Celkem převody	279 454 429,56

Hospodářská činnost kraje je provozována a účtována zcela samostatně, odděleně od rozpočtového hospodaření kraje. Celkový sumární zisk za roky 2004–2006 činil k 31. 12. 2006 2 137 550,24 Kč. Výnosy z této činnosti ze zákona nepodléhají zdanění. Uvedený objem je po rozhodnutí krajské samosprávy určen na posílení sumárního hospodářského výsledku kraje vykázaného k 1. 1. 2007. Stav v roce 2006 uvádí následující přehled:

Položka	Celkem v Kč
Spotřeba materiálu	52 790,00
Spotřeba energie, vody, plynu	141 241,00
Ostatní služby	149 521,15
Poplatky bance	174,00
Náklady celkem	343 726,15
Tržby z prodeje služeb	1 125 914,95
Úroky	23 937,61
Výnosy celkem	1 149 852,56
Výsledek hospodaření	806 126,41

18

V roce 2006 byla hospodářská činnost zajišťovaná převážně odborem hospodářské správy OHSP – ORJ 4 (na rozdíl od minulých let, kdy byla HČ zajišťována ještě i kanceláří ředitele formou školení). Jednalo se o pronájmy zasedacích místností a provozních a kancelářských prostor firmě Gastro Záruba (jídelna KÚ), České poště (provozní prostory včetně přepážky), ministerstvu pro místní rozvoj, Jihočeské nemocnici, a.s., Zdravotnické záchranné službě Jihočeského kraje, Klubu českých turistů a Jihočeskému letišti, a.s..

V rámci hospodářské činnosti byla v roce 2006 uzavřena smlouva o propagační činnosti s Budějovickým Budvarem, n.p., o propagaci piva značky Budějovický Budvar na akcích, veletrzích a jiných aktivitách Jihočeského kraje.



Ministerstvo financí
Centrální harmonizační jednotka pro finanční kontrolu
Oddělení přezkoumávání hospodaření územních samosprávných celků
Č.j.: 17/41802/2007

Zpráva o výsledku přezkoumání hospodaření Jihočeského kraje za rok 2006

Dne 24. srpna 2006 zahájil náměstek ministra financí Ing. Jan Málek přezkoumání hospodaření Jihočeského kraje za rok 2006 na základě § 20 zákona č. 129/2000 Sb., o krajích, ve znění pozdějších předpisů a v souladu se zákonem č. 420/2004 Sb., o přezkoumávání hospodaření územních samosprávných celků a dobrovolných svazků obcí, ve znění pozdějších předpisů (dále jen zákon č. 420/2004 Sb.) a doprovodným zákonem č. 421/2004 Sb.

Dílčí přezkoumání se uskutečnilo v období od 28. srpna do 15. září 2006, od 7. do 24. listopadu 2006, od 20. do 23. března 2007.

Přezkoumání vykonali:

- **kontrolor pověřený řízením přezkoumání**
Ing. Alexander Višňák
- **kontroloři**
Ing. Jaromír Šafránek
Ing. Miroslav Flechtner
- **příbrané osoby**
Ing. Vladimír Bäumel
Ing. Jan Veselka
Ing. Božena Daňková
Ing. Dagmar Nádvoříčková
Ing. Irena Novotná
Jiří Parkos
Ing. Hana Rozboudová

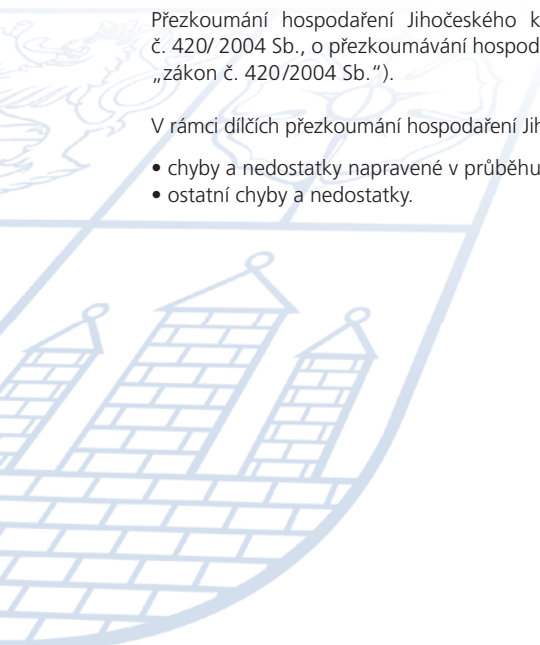
19

Pověření k přezkoumání ve smyslu § 5 a § 8 zákona č. 420/2004 Sb. vydal ředitel odboru 17 – Centrální harmonizační jednotka pro finanční kontrolu po č. j. 17/78867/2006 ze dne 16. srpna 2006.

Přezkoumání hospodaření Jihočeského kraje za rok 2006 bylo vykonáno v rozsahu ustanovení § 2 zákona č. 420/2004 Sb., o přezkoumávání hospodaření územních samosprávných celků a dobrovolných svazků obcí (dále jen „zákon č. 420/2004 Sb.“).

V rámci dílčích přezkoumání hospodaření Jihočeského kraje byly zjištěny nedostatky, které jsou uvedeny v členění na

- chyby a nedostatky napravené v průběhu dílčích přezkoumání,
- ostatní chyby a nedostatky.



Zpráva o výsledku přezkoumání hospodaření Jihočeského kraje za rok 2006

A. Výsledek dílčích přezkoumání

1. Chyby a nedostatky napravené v průběhu dílčích přezkoumání

1. Kontrolou jednotlivých pohledávek za kontrolované období bylo zjištěno:

Na účtu 315 0010 – Pohledávky – správní poplatky nebyl zaúčtován předpis vratky části nevyčerpaných finančních prostředků ve výši 17 945,- Kč.

Nezaúčtováním bylo porušeno ustanovení § 8 zákona č. 563/1991 Sb., o účetnictví, ve znění pozdějších předpisů, podle něhož má být účetnictví úplné. Uvedený nedostatek byl napraven.

2. Jihočeský kraj zřídil k 1. lednu 2006 čtyři peněžní fondy evidované na účtu 917 a specifikované analytikou účtu 0010 – Sociální fond, 0020 – Fond vodního hospodářství, 0030 – Fond zastupitelů a 0050 – Fond rozvoje školství.

Bylo zjištěno:

Tvorba a čerpání peněžních fondů byla dále specifikována v účtovém rozvrhu třetím a čtvrtým místem analytického účtu, a to pouze u Fondu sociálních potřeb. U ostatních účtů zbyvajících fondů nebyla tato analytika využívána a skutečné čerpání bylo možné vysledovat složitě jen náhledem do prvotních dokladů. Na účtu 917 0030 – Fond zastupitelů byl kontrolován přiděl fondu a bylo zjištěno, že schváleným rozpočtovým opatřením č. 23 ze dne 4. ledna 2006 byl stanoven přiděl fondu ve výši 152 tis. Kč. Účetním dokladem č. 630 001 ze dne 12. ledna 2006 byl však účtován přiděl pouze ve výši 150 tis. Kč. Od měsíce ledna do konce prvního přezkoumání hospodaření Jihočeského kraje uvedený nesoulad trval.

Náprava byla provedena radou Jihočeského kraje dne 1. srpna 2006 usnesením č. 752/2006 a k tomu určené rozpočtové opatření č. 419 bylo k témuž datu realizováno. Zjištěný nedostatek byl napraven.

3. V oblasti hospodaření a nakládání s prostředky poskytnutými z Národního fondu a s dalšími prostředky ze zahraničí poskytnutými na základě smluv bylo vybráno ke kontrole plnění podmínek financování stanovených v projektu „Turistika na koni“ z grantového schématu Společného regionálního operačního programu „Podpora regionálních a místních služeb cestovního ruchu v Jihočeském kraji pro veřejné služby“ v rámci opatření 4.1.2. Žádost ze strukturalních fondů EU byla zaregistrována pod číslem jednacím CZ.04.1.05/4.1.45.1/1046. Při kontrole vybraných účetních dokladů týkajících se projektu bylo zjištěno:

V oblasti mzdových nákladů že nebyl vyčíslen procentní podíl s přímou vazbou na projekt, u mzdových listů pracovníků podílejících se na projektu nebyl přiložen výkaz práce projektového pracovníka s popisem jeho činnosti (timesheet) s počtem odpracovaných dnů a hodin a v návaznosti na tyto údaje výše jejich mzdy.

U dohod o pracovní činnosti a dohod o provedení práce u pracovníků podílejících se na projektu nebyly přiloženy výkazy práce s popisem jejich činnosti s přímou vazbou na projekt. Celkem byla zaúčtována na mzdové a ostatní osobní náklady na položku 5021 – Ostatní osobní výdaje částka 519 824,- Kč. V soupise dokladů byl odkaz na přílohu č. 1, tato příloha v soupisu dokladů však nebyla založena. Náklady na mzdy a ostatní osobní náklady dle dohod o pracovní činnosti a provedení práce nebyly průkazné, dále nebyly uznatelné jako způsobilé výdaje.

Tím došlo k porušení Metodické příručky Ministerstva pro místní rozvoj v části 5.2.2 – Dokladování osobních výdajů. Příručka

byla zpracována podle nařízení rady (ES) č. 1260/1999, a specificky upravena nařízením Komise (ES) č. 448/2004. Podle této Metodické příručky je jednou z povinných příloh kopie výplatní a zúčtovací listiny, která dokládá výši způsobilých osobních výdajů s vazbou výhradně na projekt. Zjištěný stav neodpovídal ustanovení § 33a zákona č. 563/1991 Sb., o účetnictví, ve znění pozdějších předpisů i pravidlům Evropské unie.

Nedostatky v oblasti mzdových nákladů byly následně Jihočeským krajským úřadem napraveny doložením výkazů práce jednotlivých pracovníků (timesheety), kteří se podíleli na projektu s uvedením dne v měsíci, počtu odpracovaných hodin a popisu činnosti. Dále byly následně doloženy zúčtovací a výplatní listiny pracovníků zpracované do tabulky s uvedením konkrétní částky mezd s vazbou na projekt. Zjištěný nedostatek byl napraven.

Při kontrole vybraných účetních dokladů týkajících se tohoto projektu bylo současně zjištěno:

V oblasti nákupu služeb že nebyla průkazným způsobem doložena přímá spojitost s projektem. Nebylo průkazné, zda se nákup služeb týká projektu, nebo zda šlo o rozšíření řídicího oprávnění pro skupinu B + E. Dokladem č. 182502 ze dne 16. února 2006 na částku 32 000,- Kč, dodavatel – provozovatel autoškoly, fakturoval za výcvik a výuku skupiny B + E pro 16 osob po 2 000,- Kč a byl prezentován jako „seminář – Doprava koní I. část“. Rovněž nebyla doložena prezenční listina a doklad konání semináře. Doklad č. 182 510 ze dne 18. května 2006 s uvedenou částkou 18 000,- Kč od dodavatele – II. část a dokladem č. 182501 ze dne 30. prosince 2005 znějící na částku 22 800,- Kč, bylo fakturováno za seminář „Značkař jezdeckých stezek“.

Náklady na služby byly zúčtovány do výdajů na základě dokladů, z nichž nevyplývala přímá vazba na projekt. Nebylo tak doloženo, že výdaje jsou v přímém vztahu s daným projektem, nebyla k nim doložena prezenční listina semináře a uvedené náklady nebyly způsobilé.

Nebylo postupováno podle Metodické příručky Ministerstva pro místní rozvoj, část 3.2.3.5. – výdaje na služby a výdaje tak nebyly průkazné ve smyslu znění § 33a zákona č. 563/1991 Sb. Současně postup kraje neodpovídal pravidlům Evropské unie.

K dokladu č. 182502 ze dne 16. února 2006 na částku 32 000,- Kč od dodavatele – provozovatele autoškoly byla následně doložena prezenční listina osob, které se zúčastnily výuky řídicího oprávnění pro skupinu B + E a také výuky zásad pro přepravu živých zvířat. Totéž i k dokladu č. 182510 ze dne 18. května 2006 téhož dodavatele na částku 18 000,- Kč byla následně doložena prezenční listina osob. K dokladu č. 182501 ze dne 30. prosince 2005 na částku 22 800,- Kč za seminář „Značkař jezdeckých stezek“ byla doložena prezenční listina s vyjádřením manažerky projektu, vysvětlující souvislost s projektem a rozpočtem. Zjištěný nedostatek byl napraven.

Při kontrole vybraných účetních dokladů týkajících se projektu bylo současně zjištěno:

V oblasti služebních cest, a to ve vyúčtování cest manažera projektu, byla uváděna místa jednání obecně, účel a průběh cesty pouze jako „projekt SROP“, nebyli jmenovitě uváděni spolupracující.

– Dokladem č. 182526 ze dne 28. června 2006 bylo zúčtováno cestovné do Rakouské republiky za dny 25. a 26. prosince 2005, ke kterému nebylo doloženo zdůvodnění zahraniční pracovní cesty tak, aby byla patrná souvislost s projektem. V dokumentaci nebyla zařazena zpráva z této služební cesty.

– Dokladem č. 182536 ze dne 30. června 2006 a dokladem č. 182506 ze dne 12. června 2006 byla vyúčtována služební cesta a letenka do Francouzské republiky bez konkrétního

Zpráva o výsledku přezkoumání hospodaření Jihočeského kraje za rok 2006

uvedení místa jednání ve dnech 18.–23. června 2006. V dokumentaci však nebyla přiložena žádná písemnost, která by vazbu služební cesty na projekt dokládala (např. doložení pozvánkou uvedené asociace ani doložení jmen osob, se kterými bylo jednáno apod.).

– Dokladem č. 900268 ze dne 10. února 2006 na částku 16 715,- Kč byla zúčtována letenka Praha – Friedrichshafen. V dokumentaci chyběla zpráva ze služební cesty a písemnost, která by dokládala vazbu služební cesty na projekt. Náklady na cestovné tak byly propláceny krajským úřadem na základě neúplných a nedoložených vyúčtování služebních cest.

Došlo k nedodržení Metodické příručky Ministerstva pro místní rozvoj, části 3.2.3.3 – Cestovné. Cestovní výdaje musí přímo souviset s efektivním provedením projektu a být pro něj nezbytné. Byla porušena pravidla stanovená pro čerpání finančních prostředků dle Nařízení Rady (ES) č. 1260/1999 a Nařízení Komise (ES) č. 448/2004. Náklady takto nedoložené jsou neuznatelné z hlediska zákona č. 563/1991 Sb., i z hlediska pravidel Evropské unie.

K dokladu č. 182526 ze dne 28. června 2006 – cestovné manažerky – bylo doloženo krátké sdělení uvedené ve výkazu práce o její služební cestě.

K dokladu č. 182506 ze dne 12. června 2006 bylo vysvětleno manažerkou projektu, že se jednalo o služební cestu a letenku do Düsseldorfu ve dnech 8.–12. června 2006 na výstavu koní a výměnu zkušeností v souladu s plánem a schváleným rozpočtem projektu. K dokladu č. 182506 ze dne 12. června 2006 byl doložen rozpis služebních cest s uvedením účelu a vysvětlení manažerky ke služební cestě do Francie. Jednalo se o osobní pozvání zástupců hippologické organizace do Francie a výměnu zkušeností z oblasti marketingu a technického vybavení prostor pro ubytování a ustájení. K dokladu č. 900268 ze dne 10. února 2006 na částku 16 715,- Kč bylo doloženo písemné vysvětlení manažerky projektu. Jednalo se o služební cestu do Friedrichshafenu na mezinárodní výstavu koní.

Zjištěný nedostatek byl napraven.

4. Při ověřování správnosti účetnictví a porovnání evidence dlouhodobého hmotného majetku krajského úřadu s evidencí v katastru nemovitostí ke dni 1. října 2006 byly zjištěny vzájemné nesrovnalosti:

U 11 položek zapsaných na listech vlastnictví ve prospěch Jihočeského kraje bylo zjištěno k 1. listopadu 2006, že nemovitosti dosud nebyly zavedeny do účetní evidence Jihočeského kraje.

Zjištěný stav byl v rozporu s ustanovením § 2 a § 7 odst. 1 a § 29 odst. 1 zákona č. 563/1991 Sb.

U dalších 4 položek bylo zjištěno, že

Nebyly včas provedeny změny vlastnictví zápisem v příslušném katastru nemovitostí. Nebyla tak v souladu účetní evidence majetku (pozemků) se záznamy v katastru nemovitostí. Současně bylo zjištěno, že v účetní evidenci Jihočeského kraje je na účtu 042 – Nedokončený dlouhodobý hmotný majetek, k 1. listopadu 2006 evidována dokončená stavba silnice v k.ú. Lomy u Kunžaku, inventární číslo KÚJCH 0006JvesLK, v účetní hodnotě 16 029 243,50 Kč. Dokončená stavba silnice nebyla dosud převedena uživateli „Správa a údržba silnic Jihočeského kraje“.

Zjištěný stav byl porušením ustanovení § 8 odst. 12 vyhlášky Ministerstva financí č. 505/2002 Sb., kterou se provádějí některá ustanovení zákona č. 563/1991 Sb.

Uvedené nedostatky byly napraveny prostřednictvím podnětu krajského úřadu příslušnému katastrálnímu úřadu.

II. Ostatní chyby a nedostatky

1. V rámci kontroly smluv o zřízení věcných břemen bylo u smlouvy č. 53/2005/050/06, uzavřené mezi Jihočeským krajem a obcí Stachy dne 13. března 2006, zjištěno:

V článku č. 3 „Smlouvy o zřízení práva odpovídajícího věcnému břemenu“ bylo uvedeno, že se předmětné věcné břemeno zřizuje jako úplatné, a to za jednorázovou úhradu ve výši 10 000 Kč. Rada Jihočeského kraje však svým usnesením č. 406/2005 RK ze dne 3. května 2005 schválila zřízení tohoto věcného břemene jako bezúplatné.

Uzavřená smlouva v čl. 3 neodpovídá rozhodnutí Rady Jihočeského kraje stanovené usnesením č. 406/2005 RK ze dne 3. května 2005 a nebylo tak respektováno rozhodnutí rady kraje dané jí v ustanovení § 59 odst. 3 zákona č. 129/2000 Sb.

V rámci nápravy nedostatku krajský úřad zajistil, aby došlo k navrácení částky ocenění věcného břemene obci Stachy.

2. Při ověřování zůstatku účtu 460 – Manka a škody bylo zjištěno:

Na tento účet nebylo v průběhu roku 2006 vůbec účtováno. Jihočeský kraj účtoval pouze o vyřazení chybějícího majetku na vrub účtu 901 – Fond dlouhodobého majetku a ve prospěch účtu 02x – Dlouhodobý hmotný majetek.

Kontrolou byl dále zjištěn:

Chybný způsob účtování u škod v těchto případech

– Zcizení notebooku inv. č. KUJCH000765U, cena v účetnictví 35 382,30 Kč, GRPS karta inv. č. KUJCH000BIX6 cena v účetnictví 3084,- Kč. Ke škodě došlo dne 8. června 2006 při služební cestě služebním vozidlem. Protokol o škodě na majetku Jihočeského kraje byl sepsán až 30. listopadu 2006 a škoda byla projednána ve škodní komisi dne 18. prosince 2006. Škodní komise navrhla uhradit rozdíl mezi částkou 27 502,- Kč (výše škody dle škodní komise) a náhradou od pojišťovny. V průběhu roku 2006 nebylo o případu předepsáno. Dne 18. prosince 2006 byl notebook vyřazen z evidence.

– Zcizení tokenu, cena v účetnictví 3689,- Kč, ke škodě došlo 28. listopadu 2006 v Bruselu při služební cestě – protokol policie. Protokol o škodě na majetku Jihočeského kraje byl sepsán dne 5. prosince 2006 a škoda byla projednána ve škodní komisi dne 18. prosince 2006.

– Zcizení notebooku inv. č. KUJCH0002QYQ, cena v účetnictví 79 352,20 Kč. Ke škodě došlo dne 1. listopadu 2006 vloupáním do budovy Jihočeského kraje – protokol policie. Protokol o škodě na majetku byl sepsán dne 1. listopadu 2006 a škoda byla projednána ve škodní komisi dne 18. prosince 2006. Dne 18. prosince 2006 byl notebook vyřazen z evidence.

– Ztráta mobilního telefonu Nokia 35101, cena v účetnictví nezjištěna. Ke škodě došlo dne 27. ledna 2006. Protokol o škodě na majetku byl sepsán dne 30. ledna 2006 a škoda byla projednána ve škodní komisi dne 21. února 2006. Byla předepsána k náhradě částka ve výši 1000,- Kč, která byla uhrazena 6. března 2006 srážkou ze mzdy.

Současně bylo zjištěno:

Škodní komisí nebyla projednávána škoda-havárie služebního osobního automobilu SPZ 2C6 9538 ze dne 26. června 2006, kdy náklady na odstranění škody činily 48 131,89 Kč. Fakturu zaúčtoval Jihočeský kraj dne 24. července 2006 dokladem č. 200996.

V souladu s účetním standardem č. 518 Náklady organizačních složek státu, státních fondů a územních samosprávných celků

Zpráva o výsledku přezkoumání hospodaření Jihočeského kraje za rok 2006

měl kraj účtovat o vyřazení chybějícího majetku v účetních cenách na vrub účtu 460 – Manka a škody a ve prospěch účtu 211 – Financování výdajů územních samosprávních celků se současným zápisem o vyřazení chybějícího majetku na vrub účtu 901 – Fond dlouhodobého majetku ve prospěch účtu 02x-Dlouhodobý hmotný majetek. Škodní komise neprojednala všechny škody, ke kterým v průběhu účetního období došlo. Zjištěným chybným způsobem účtování a nesprávnou interpretací všech skutečností do účetnictví došlo k porušení odst. 1) § 3 a odst. 2) § 7 zákony č. 563/1991 Sb.

Krajský úřad přijal systémové opatření zamezující opakování nedostatku.

3. Rada Jihočeského kraje, jako jediný akcionář, v souladu s ustanovením § 190 zákona č. 513/1991 Sb., obchodní zákoník, ve znění pozdějších předpisů, při výkonu působnosti valné hromady u organizací:
- Nemocnice Český Krumlov, a.s., svým usnesením č. 531/2006/RK ze dne 6. června 2006, Nemocnice Jindřichův Hradec, a.s., svým usnesením č. 532/2006/RK ze dne 6. června 2006, Nemocnice Písek, a.s., svým usnesením č. 533/2006/RK ze dne 6. června 2006, Nemocnice Prachatice, a.s., svým usnesením č. 534/2006/RK ze dne 6. června 2006, Nemocnice Strakonice, a.s., svým usnesením č. 535/2006/RK ze dne 6. června 2006 a Nemocnice Tábor, a.s., svým usnesením č. 536/2006/RK ze dne 6. června 2006, vzala na vědomí Zprávu představenstva o hospodaření společnosti, stavu majetku a schválila roční účetní uzávěrku a vypořádání hospodářského výsledku za rok 2005, finanční a investiční plány akciové společnosti na rok 2006.

Šetřením bylo zjištěno:

Nemocnice Český Krumlov, a.s., Nemocnice Jindřichův Hradec, a.s. a Nemocnice Tábor, a.s., splnily povinnost uložit účetní závěrky do sbírky listin obchodního rejstříku opožděně, tj. až ve dnech 27., 29. a 30. listopadu 2006.

- Nemocnice České Budějovice, a.s., svým usnesením č. 649/2006/RK ze dne 20. června 2006 vzala na vědomí Zprávu představenstva o hospodaření společnosti, stavu majetku a schválila roční účetní uzávěrku a vypořádání hospodářského výsledku za rok 2005, finanční a investiční plány akciové společnosti na rok 2006.

Šetřením bylo zjištěno:

Účetní závěrka Nemocnice České Budějovice, a.s., byla v obchodním rejstříku zveřejněna až dne 1. listopadu 2006.

Uvedené akciové společnosti tak nesplnily povinnost zveřejnit účetní závěrku a výroční zprávu v řádném termínu do 30 dnů po schválení valnou hromadou, jak jí to ukládá ustanovení § 21a odst. 2 zákona č. 563/1991 Sb.

Krajský úřad přijal opatření zamezující opakování nedostatku ze strany akciových společností.

4. Při kontrole závazků a půjček, jako zvláštní oblasti závazků a pohledávek, bylo zjištěno:

Jihočeský kraj použil účet 378 0019 – Půjčky poskytnuté z titulu likvidity, na kterém byla účtována dne 27. dubna 2006 dokladem č. 100236 částka ve výši 50 mil. Kč, dále dne 6. června dokladem 100272 částka 50 mil. Kč. K 30. červnu 2006 byl stav na tomto účtu celkem 100 mil. Kč. Usnesením č. 142/2006/RK ze dne 7. února Rada Jihočeského kraje schválila zhodnocení dočasně volných prostředků z rozpočtu Jihočeského kraje do objemu 100 mil. Kč na kapitálovém trhu prostřednictvím „Repo operací“. Dalším usnesením č. 850/2006/RK ze dne 5. září 2006 s odvoláním na výše uvedené usnesení č. 142/2006/RK Rada Jihočeského kraje schválila zvýšení limitu k provádění „Repo

operací“ do výše 250 mil. Kč. V předloženém návrhu usnesení pro jednání Rady Jihočeského kraje se v odůvodnění vychází z ustanovení § 59 odst. 1) písm. a) zákona č. 129/2000 Sb.

Jihočeský kraj účtoval „Repo operace“ prostřednictvím účtu 378 0019 – Půjčky poskytnuté z titulu likvidity. Usnesením Rady Jihočeského kraje bylo schváleno pouze zhodnocení dočasně volných prostředků rozpočtu Jihočeského kraje. K zajištění správného účtování a veškerých kroků bylo nezbytné projednat a získat souhlas Zastupitelstva Jihočeského kraje ve smyslu ustanovení § 36 odst. 1 písm. i) zákona č. 129/2000 Sb., které však nebylo doloženo. Uvedené operace byly ostatními peněžními operacemi ve smyslu ustanovení § 6 odst. 1) zákona č. 250/2000 Sb., o rozpočtových pravidlech územních rozpočtů, ve znění pozdějších předpisů a nikoliv peněžními operacemi dle § 6 odst. 2) uvedeného zákona.

Zastupitelstvo Jihočeského kraje svým usnesením č. 316/2006/ZK ze dne 21. listopadu 2006 dodatečně schválilo zhodnocování dočasně volných prostředků.

B. Závěr

I. Při přezkoumání hospodaření Jihočeského kraje **nebyly zjištěny chyby a nedostatky uvedené v ustanovení §10 odst. 3 písm. c) zákona č. 420/2004 Sb.**, spočívající v porušení rozpočtové kázně, v neúplnosti, nesprávnosti nebo neprůkaznosti vedení účetnictví, v pozměňování záznamů nebo dokladů v rozporu se zvláštními předpisy, v porušení povinností nebo překročení působnosti územního celku stanovených zvláštními předpisy, v neodstranění nedostatků zjištěných při přezkoumání hospodaření za předchozí roky, v nevytvoření podmínek pro přezkoumání hospodaření podle ustanovení § 7 odst. 2 zákona č. 420/2004 Sb., znemožňující splnit požadavky stanovené v § 2 a § 3 uvedeného zákona.

II. Zjištěné chyby a nedostatky méně závažného charakteru podle § 10 odst. 3 písm. b) zákona č. 420/2004 Sb., jsou uvedeny dále v členění podle § 2 odst. 1 a 2 uvedeného zákona:

§ 2 odst. 1 písm. b)

– příděl peněžních prostředků byl účtován v nesprávné výši (bod A I.2.),

§ 2 odst. 1 písm. f)

– náklady vzniklé na základě mezinárodních smluv a projektů byly propláceny podle neúplných a nedoložených dokladů zejména u vyúčtování služebních cest, (bod A I.3.),

§ 2 odst. 2 písm. a)

– opožděný úkon při výkonu práva akcionáře při správě akciových společností založených krajem, (bod A II.3.),

§ 2 odst. 2 písm. b)

– nedostatky v evidenci nemovitosti a následně v účetní evidenci kraje (bod A I.4.),

§ 2 odst. 2 písm. d)

– neúčtování o předpisu vratky části nevyčerpaných finančních prostředků (bod A I.1.),

§ 2 odst. 2 písm. e)

– nesprávný postup při evidenci pohledávek a závazků souvisejících s hodnocením dočasně volných prostředků rozpočtu kraje (bod A II. 4.),

§ 2 odst. 2 písm. g)

– smlouva o zřízení věcného břemene neodpovídala rozhodnutí Rady Jihočeského kraje (bod A II. 1.),

Zpráva o výsledku přezkoumání hospodaření Jihočeského kraje za rok 2006

§ 2 odst. 2 písm. h)

– nesprávná interpretace skutečnosti související s činností škodní komise do účetnictví vedené územním samosprávným celkem (bod A II.2.)

III. Upozornění na možná rizika ve smyslu ustanovení § 10 odst. 4 písm. a) zákona č. 420/2004 Sb.

Vzhledem k zajištění naplnění ustanovení § 17 odst. 6 a 7 zákona č. 129/200 Sb. a důslednému naplnění ustanovení odst. 2 § 7 zákona č. 563/1991 Sb. se jeví jako rizikové složení škodní komise nadále bez účasti pracovníka ekonomického odboru Krajského úřadu Jihočeského kraje.

Jako možná rizika lze nadále předvídat u projektu „Turistika na koni“:

- V neproplacení žádosti o finanční prostředky z Evropské unie pro nesprávné, neúplné a neprůkazné doložení zejména ve smyslu § 7, § 8 a § 11 zákona č. 563/1991 Sb. a rovněž ve smyslu Metodické příručky Ministerstva pro místní rozvoj, pravidel nařízení Rady č. 1260/1999 a nařízení Komise EU č. 448/2004.
- Uzavřením dvou dalších nových smluv bez jakékoliv úpravy vzniká možné riziko, že pro stejné nedostatky v účetnictví a nedodržování pravidel Evropské unie nebudou příjemci poskytnuty finanční prostředky z Evropské unie a tím nebudou vráceny ani krajskému úřadu.
- Není smluvně dostatečně ošetřena vratka finančních prostředků krajskému úřadu po ukončení projektu příjemcem, kdy příjemce je povinen po obdržení prostředků Evropské unie tyto vrátit na účet krajského úřadu. V části V., bod 2 smlouvy není řešena skutečnost, když příjemce neobdrží finanční prostředky z EU, například pro závažné nedostatky v projektu. Je zde uveden pouze případ, kdy příjemce obdrží prostředky z EU na svůj účet.

Porovnáním plnění jednotlivých položek schváleného rozpočtu na rok 2006 a rozpočtu po změnách na rok 2006 a po prostudování náhodně vybraných rozpočtových opatření se jeví jako nutnost, aby odborové útvary Krajského úřadu Jihočeského kraje věnovaly v následujícím období vysokou pozornost při zpracování podkladů souvisejících se schválením rozpočtu na příslušný rozpočtový rok. Jedná se především o přesuny finančních prostředků v průběhu rozpočtového roku z jedné položky na druhou s cílem neprodleně najít momentální volné finanční zdroje na realizaci akcí, které nebyly původně ve schváleném rozpočtu zpracovány. Vzhledem k tomu, že data schválených rozpočtů jsou jedním z rozhodujících údajů pro rozhodování orgánů státní správy, jsou součástí vykazovací povinnosti kraje a jsou jedním z podkladů pro orgány EU v případě požadavků o přidělení finančních prostředků do rozpočtu kraje, např. ze strukturálních fondů EU, se dosavadní způsob jeví z výše uvedeného důvodu jako rizikový.

IV. Podíl pohledávek a závazků na rozpočtu územního celku a podíl zastaveného majetku na celkovém majetku územního celku podle § 10 odst. 4 písm. b) zákona č. 420/2004 Sb.

V návaznosti na výše uvedené skutečnosti byly vykázány:

a) podíl pohledávek na rozpočtu územního celku..... 0,12%
Výpočet: $11\,273\,799,27 \times 100/9\,363\,410\,587,92=0,12$

b) podíl závazků na rozpočtu územního celku 0,43%
Výpočet: $40\,194\,306,64 \times 100/9\,363\,410\,587,92=0,43$
Stálá aktiva kraje činila 4 626 102 836,53 Kč k datu 31. prosince 2006. K témuž datu nevykazoval kraj žádný zastavený majetek.

c) podíl zastaveného majetku na celkovém majetku územního celku.....0,00%
Výpočet: $0 \times 100/4\,626\,102\,836,53=0$

Na základě výše uvedených skutečností není Jihočeský kraj povinen podle § 13 zákona č. 420/2004 Sb. přijmout opatření k nápravě chyb a nedostatků uvedených ve zprávě o výsledku hospodaření za rok 2006.

V Praze dne 4. června 2007

Ing. Alexander Višňák
Kontrolor pověřený řízením přezkoumání

Podpisy kontrolorů zúčastněných na přezkoumání:

Ing. Jaroslav Šafránek

Ing. Miroslav Flechtner

RNDr. Jan Zahradník
Hejtman Jihočeského kraje

Stav majetku Jihočeského kraje k 31. 12. 2006

Stav majetku kraje k 31. 12. 2006

A) Krajský úřad Jihočeského kraje vykazuje k 31. 12. 2006 v účetnictví majetek:

Nemovitý majetek	
– Budovy a stavby	461 160 071,74 Kč
– Pozemky	32 188 775,58 Kč
Movitý majetek	
– Hmotný majetek	633 231 202,70 Kč
– Nehmotný majetek	87 715 447,44 Kč
Finanční majetek	
– Majetk. účasti v osobách s rozhodujícím vlivem	3 410 173 739,07 Kč
– Majetk. účasti v osobách s podstatným vlivem	1 633 600,00 Kč
Celkem	4 626 102 836,53 Kč

Od zprávy o stavu majetku kraje k 31. 12. 2005 je vykázán **nárůst** majetku u **krajského úřadu** k 31. 12. 2006 o **19 686 564,81 Kč**.

K 31. 12. 2005 byl vykazován účetní stav majetku u krajského úřadu ve výši **4 606 416 271,72 Kč**.

24

B) Majetek kraje k 31. 12. 2006 v zůstatkových cenách, spravovaný příspěvkovými organizacemi:

1) Školy a školská zařízení – 141 organizací:	
– Nemovitý majetek	2 830 415 172,87 Kč
– Movitý majetek	297 326 906,25 Kč
Celkem	3 127 742 079,12 Kč
2) Organizace kultury – 12 organizací:	
– Nemovitý majetek	314 233 845,75 Kč
– Movitý majetek	77 894 299,25 Kč
Celkem	392 128 145,00 Kč
3) Zdravotnická zařízení a zařízení sociální péče – 30 organizací:	
– Nemovitý majetek	3 045 705 000,99 Kč
– Movitý majetek	155 323 896,40 Kč
Celkem	3 201 028 897,39 Kč
4) Správa a údržba silnic Jč. kraje:	
– Nemovitý majetek	9 341 358 809,34 Kč
– Movitý majetek	317 045 067,10 Kč
Celkem	9 658 403 876,44 Kč
5) Příspěvkové organizace Jč. kraje – celkem 184 organizací:	
– Nemovitý majetek	15 531 712 828,95 Kč
– Movitý majetek	847 590 169,00 Kč
Celkem	16 379 302 997,95 Kč

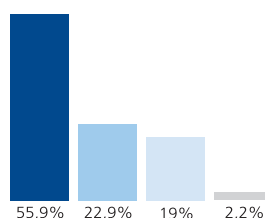
Od zprávy o majetku kraje k 31. 12. 2005 je vykázán celkový **nárůst** stavu majetku spravovaného **příspěvkovými organizacemi** Jihočeského kraje k 31. 12. 2006 o **458 462 969,22 Kč**.

K 31. 12. 2005 byl vykazován účetní stav majetku (v zůstatkových cenách) spravovaného příspěvkovými organizacemi kraje ve výši **15 920 840 028,73 Kč**.

Struktura majetku, vykazovaného příspěvkovými organizacemi k 31. 12. 2006

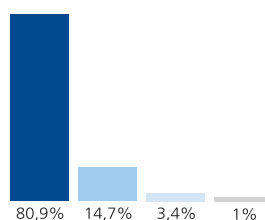
Nemovitý majetek – Budovy a stavby

Školy a škol. zařízení	2 440 498 109,46 Kč
Organizace kultury	286 942 388,75 Kč
SÚS Jč. kraje	7 190 672 302,54 Kč
Zdravot. a sociál. org.	2 954 025 294,51 Kč



Nemovitý majetek – Pozemky

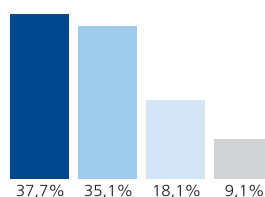
Školy a škol. zařízení	389 917 063,41 Kč
Organizace kultury	27 291 457,00 Kč
SÚS Jč. kraje	2 150 686 506,80 Kč
Zdravot. a sociál. org.	91 679 706,48 Kč



25

Movité majetek – hmotný

Školy a škol. zařízení	293 982 967,93 Kč
Organizace kultury	76 006 628,75 Kč
SÚS Jč. kraje	316 315 274,60 Kč
Zdravot. a sociál. org.	151 859 734,60 Kč



Movité majetek – nehmotný

Školy a škol. zařízení	3 343 938,32 Kč
Organizace kultury	1 887 670,50 Kč
SÚS Jč. kraje	729 792,50 Kč
Zdravot. a sociál. org.	3 464 161,80 Kč

