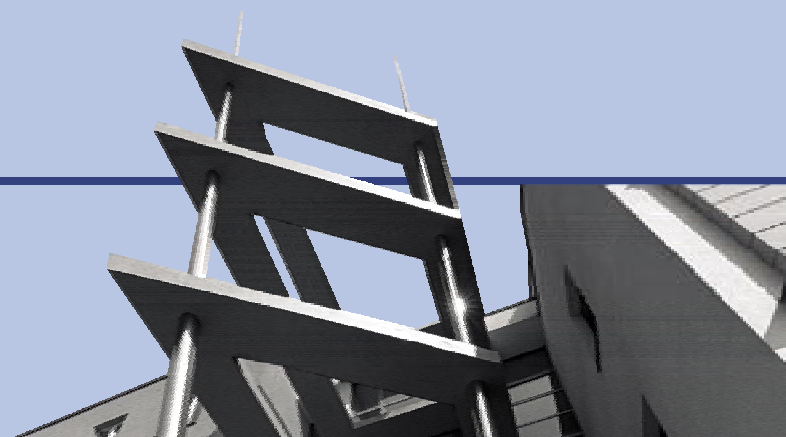


VÝROČNÍ ZPRÁVA  
JIHOČESKÉHO KRAJE  
ZA ROK 2003





Výroční zpráva  
Jihočeského kraje  
za rok 2003



## Jihočeský kraj

Úvodní slovo hejtmána .....	3
Struktura veřejné správy Jihočeského kraje .....	4
Složení Rady Jihočeského kraje.....	5
Zastupitelé Jihočeského kraje.....	6
Složení výborů a komise Jihočeského kraje .....	8
Činnost Rady Jihočeského kraje v roce 2003 .....	9
Činnost Zastupitelstva Jihočeského kraje v roce 2003 .....	10
Bilance plnění rozpočtu Jihočeského kraje, vybrané ukazatele z rozvahy Jihočeského kraje.....	11
Další finanční ukazatele.....	12
Stav majetku Jihočeského kraje k 31.12.2003 .....	13
Rok 2003 – rok obnovy po povodních .....	14

## Krajský úřad

Slovo ředitele krajského úřadu .....	15
Struktura krajského úřadu.....	16
Zaměstnanci krajského úřadu .....	17
Odbor kancelář hejtmána .....	18
Odbor kancelář ředitele .....	19
Odbor legislativy a vnitřních věcí .....	20
Odbor hospodářské správy .....	21
Ekonomický odbor .....	22
Majetkový odbor.....	23
Odbor regionálního rozvoje, územního a stavebního řízení a investic .....	24
Odbor životního prostředí, zemědělství a lesnictví .....	25
Odbor školství, mládeže a tělovýchovy .....	26
Odbor sociálních věcí a zdravotnictví .....	27
Odbor dopravy a silničního hospodářství .....	28
Odbor kultury, památkové péče a cestovního ruchu .....	29
Odbor informatiky .....	30
Oddělení projektového řízení, oddělení interního auditu .....	31
Oddělení krajský živnostenský úřad .....	32

## Organizace kraje

Přehled zřizovaných organizací Jihočeského kraje k 31.12.2003 .....	33
---	----

## Úvodní slovo hejtmana



Vážení spoluobčané!

Průběh roku 2003 se ve srovnání s rokem předešlým jeví v Jihočeském kraji jako poměrně klidný a spořádaný. Přesto přinesl události, které se bezesporu výrazně zapsaly do historie našeho, byť dosud mladého, samosprávného regionu.

Počátek roku 2003 poznamenala reforma veřejné správy. Zanikly okresní úřady a jejich kompetence převzaly pověřené obce a krajský úřad. V obavě jsme očekávali, zda se potvrdí prognózy o kolapsu státní správy. Rád konstatuji, že každá ze 17 pověřených obcí III. typu se vyrovnala se svým úkolem zodpovědně a bez výrazných problémů, které by postihly občany. Funkci pověřených obcí a jejich nové úlohy v krizovém řízení prověřily hned první lednové dny, kdy ledová bariéra na Lužnici znamenala hrozbu dalších povodní. I v tomto případě pověřená obec Týn nad Vltavou obstála na jedničku.

Rok 2003 se stal v Jihočeském kraji především rokem obnovy. Kraj i obce se s nemalým vypětím věnovaly nápravě povodňových škod. Tomuto cíli jsme přizpůsobili náš Akční plán v rámci Programu rozvoje kraje, grantové programy i finanční toky, o nichž podrobně informuje tato výroční zpráva. Výraznou pomoc nám poskytl Fond solidarity Evropské unie, z něhož se podařilo díky nasazení obcí i týmu zaměstnanců krajského úřadu účelně vyčerpat všechny prostředky přidělené Jihočeskému kraji. Evropské unii i všem, kteří se o to zasloužili, patří mé poděkování.

Největší škody na majetku kraje, v rozsahu téměř jedné miliardy korun, způsobily povodně na silnicích II. a III. třídy. Z 34 zničených a poškozených mostů se nám podařilo během loňského roku postavit devět nových a u dalších třinácti zahájit výstavbu. Rovněž objekty některých našich škol, zdravotnických a sociálních zařízení bylo nutné v co nejkratší době opravit tak, aby mohly plnit své poslání. Jihočeský kraj se však nestaral jen o svůj majetek. Prostřednictvím grantových programů přispěl nemalými finančními prostředky obcím, podnikatelům, neziskovým organizacím i občanům našeho kraje na odstranění nejnaléhavějších škod i na nezbytná protipovodňová opatření. Z povodňového konta Jihočeského kraje byly poskytnuty příspěvky občanům, kteří přišli o střechu nad hlavou. Krajský úřad se zhostil i poměrně náročné administrativy při poskytování státních dotací do povodňových kont obcí, určených na opravu bytového fondu. Během roku tak smutný vzhled vodou postižených měst a obcí získal povětšinou novou, optimistickou tvář.

Jihočeský kraj nerezignoval ani na své rozvojové ambice. Zastupitelstvo kraje schválilo územní plán VÚC Orlická přehrada i souborné stanovisko k návrhu územního plánu VÚC Českokrumlovsko I, které umožňuje zahájit projekční práce pro rychlostní komunikaci R3. Podařilo se také projednat návrh zadání územního plánu VÚC Jihočeský kraj, do kterého jsou zapracovány rozvojové projekty kraje.

V popředí zájmu Jihočeského kraje bylo i nadále prosazování výstavby dálnice D3 a na ní navazující rychlostní komunikace R3 vedoucí ke státní hranici s Rakouskem. Spolu s modernizací IV. tranzitního železničního koridoru a splavněním Vltavy mezi Českými Budějovicemi a orlickou přehradou je dálniční propojení kraje součástí strategického projektu Eurokoridor Sever – Jih, pro jehož podporu se Jihočeskému kraji podařilo získat nejen kraje Středočeský a Ústecký a hlavní město Praha, ale i regiony Horní Rakousko, Štýrsko a Sasko.

V roce 2003 odstartovala i snaha Jihočeského kraje o převedení vojenského újezdu Boletice pod veřejnou správu. Důvodem je uvolnění lipenské části Šumavy pro rozvoj cestovního ruchu s možností vybudování lyžařského areálu Chlum – centrum zimních sportů, který má za cíl rozšířit turistickou sezónu i na zimní období.

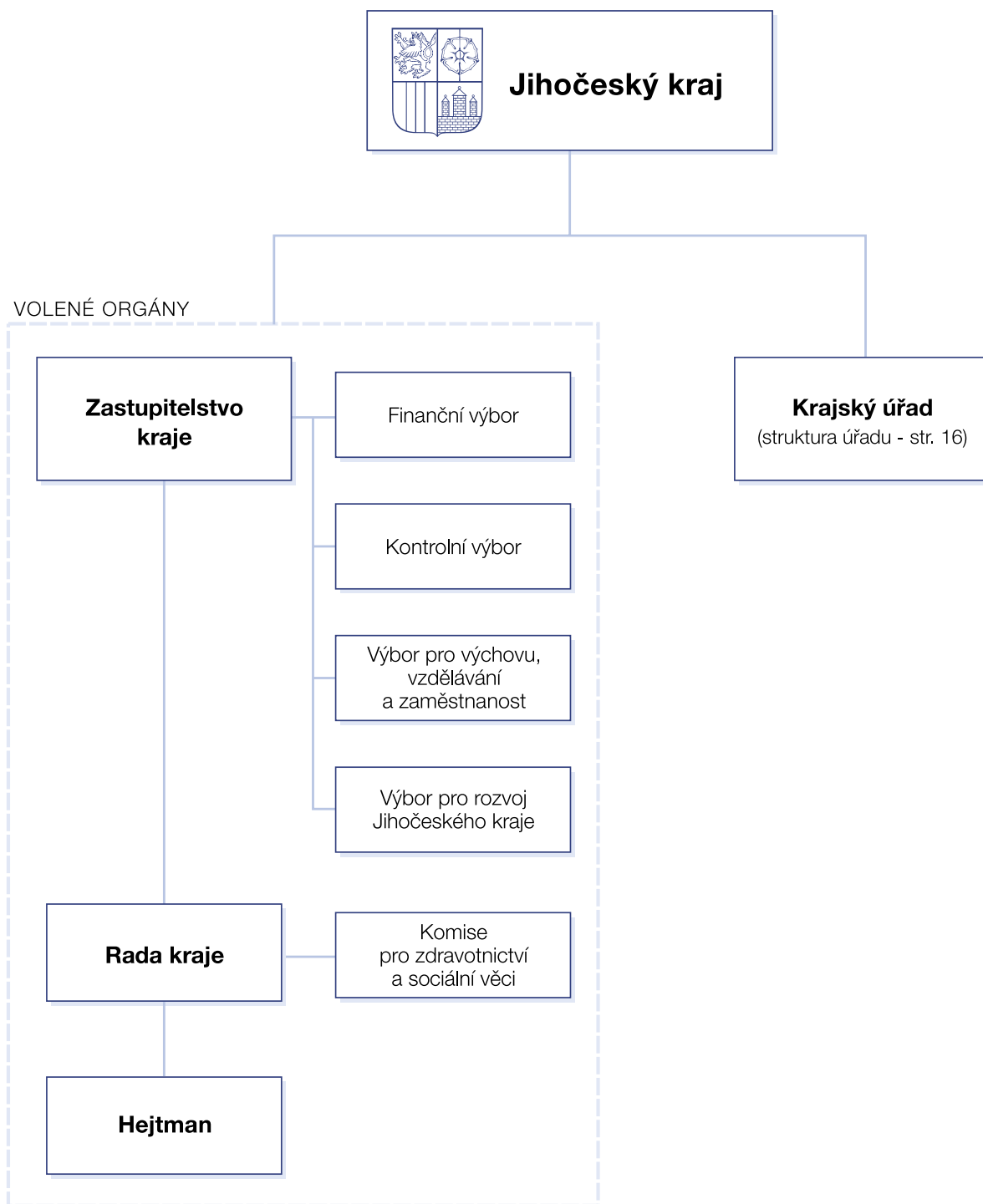
Mezi významné události roku 2003 bezesporu patří i přeměna Nemocnice České Budějovice na akciovou společnost, která se stala prvním krokem v rámci transformace jihočeské soustavy nemocnic. Podařilo se rovněž zahájit proces směřující ke spojení zdravotnických záchranných služeb v okresech do jedné příspěvkové organizace. Naším cílem je sjednotit rovněž komunikační systém zdravotnických záchranných služeb na jednu frekvenci 160 MHz se složkami Hasičského záchranného sboru a Policie ČR v rámci fungujícího Integrovaného záchranného systému.

Jihočeský kraj i v roce 2003 uvážlivě nakládal s finančními prostředky a dosáhl kladného hospodářského výsledku, což umožnilo účelně posílit rozpočet roku 2004. Členové samosprávných orgánů kraje, ať už jde o zastupitelstvo, jeho výbory či radu, se snažili rozhodovat s vědomím zodpovědnosti, kterou mají ke svým voličům. Osobně jim děkuji za spolupráci a zaměstnancům krajského úřadu pak za práci, kterou odvedli ve prospěch našeho kraje.

RNDr. Jan Zahradník  
hejtman Jihočeského kraje

# Struktura veřejné správy Jihočeského kraje

4



# Složení Rady Jihočeského kraje



RNDr. Jan Zahradník  
(ODS)  
hejtman

oblast financí, ekonomiky,  
majetku, vnějších  
a zahraničních vztahů,  
krizového řízení



PhDr. Jiří Vlach  
(4K)  
1. náměstek hejtmana

oblast investic plánu  
rozvoje kraje, Evropské unie,  
strukturálních fondů  
a příslušných zahraničních vztahů



MUDr. Vladimír Pavelka  
(4K)  
náměstek hejtmana

oblast zdravotnictví, sociálních  
věcí a zaměstnanosti



Mgr. Karel Vachta  
(ČSSD)  
náměstek hejtmana

oblast školství, mládeže  
a tělovýchovy



MVDr. Josef Novák  
(4K)  
uvolněný člen rady

oblast životního prostředí, lesnictví,  
zemědělství a rozvoje venkova



Ing. arch. Robin Schinko  
(ODS)  
uvolněný člen rady

oblast dopravy, kultury,  
památek a cestovního ruchu



Ing. František Dědič  
(ODS)  
člen rady



JUDr. Luboš Průša  
(ODS)  
člen rady



Mgr. Ivana Stráská  
(SNK)  
člen rady



Anna Vymětalová  
(ČSSD)  
člen rady



Ing. Robert Zeman  
(4K)  
člen rady

# Zastupitelé Jihočeského kraje

6



Mgr. Vítězslava Baborová  
(KSČM)



Ing. Jan Bauer  
(ODS)



Zdeněk Čáp  
(4K)



Ing. František Dědič  
(ODS)



JUDr. Luboš Dvořák  
(KSČM)



Ing. Vladimír Halama CSc.  
(4K)



Josef Hospger  
(SNK)



Ing. Jiří Houdek  
(4K)



Petr Hudler  
(SNK)



František Chramosta  
(ODS)



Jaroslav Klein  
(ODS)



Radislav Kolibík  
(ČSSD)



Mgr. Jaroslav Kozlovský  
(ČSSD)



Ing. Bc. Miroslav Krejča, CSc.  
(ČSSD)



RNDr. Jana Krejsová  
(ČSSD)



Mgr. Stanislav Křída  
(KSČM)



Václav Kučera  
(KSČM)



Ing. Karel Matoušek  
(ODS)



Jaroslav Michal  
(4K)



MUDr. Lumír Mraček  
(SNK)



Mgr. Ivan Nadberežný  
(KSČM)



MUDr. Josef Novák  
(4K)



Václav Novák  
(ČSSD)



František Ondřích  
(ODS)



Ing. Pavel Pavel  
(ODS)



MUDr. Vladimír Pavelka  
(4K)



Oldřich Petrášek  
(ODS)



Antonín Princ  
(SNK)



# Zastupitelé Jihočeského kraje



JUDr. Luboš Průša  
(ODS)



Ing. Karel Rodina  
(KSČM)



MUDr. Marie Rybářová  
(4K)



Stanislav Sedláček  
(KSČM)



Ing. arch. Robin Schinko  
(ODS)



Jaroslav Schneider  
(SNK)



Mgr. Ivana Stráská  
(SNK)



Ing. František Štangl  
(ODS)



Mgr. Michael Štojdl  
(4K)



Ing. Josef Tesař  
(KSČM)



Doc. RNDr. Miroslav Tetter, CSc.  
(4K)



Mgr. Juraj Thoma  
(ODS)



PhDr. Zdeněk Troup  
(4K)



Ing. Eduard Vachta  
(ČSSD)



Mgr. Karel Vachta  
(ČSSD)



Ing. Josef Válek  
(KSČM)



PaedDr. Jan Váňa  
(ODS)



PhDr. Jiří Vlach  
(4K)



Mgr. Rudolf Vodička  
(4K)



Ing. Pavel Vondrys  
(ODS)



Anna Vymětalová  
(ČSSD)



JUDr. Tomeš Vytiska  
(KSČM)



RNDr. Jan Zahradník  
(ODS)



Tom Zajčec  
(ODS)



Ing. Jaroslav Zámečník  
(KSČM)



Ing. Robert Zeman  
(4K)



Imrich Žec  
(KSČM)

# Složení výborů a komise Jihočeského kraje

## Finanční výbor

Ing. Jan Bauer - předseda  
Ing. Ondřej Bernot  
Zdeněk Čáp  
Ing. Jiří Houdek  
Ing. Miloslav Hroch  
Mgr. Stanislav Křída  
Václav Novák  
Antonín Princ  
Stanislav Sedláček  
Ing. Eduard Vachta  
Ing. Pavel Vondrys

## Výbor pro výchovu, vzdělávání a zaměstnanost

Doc. RNDr. Miroslav Tetter, CSc. - předseda  
Mgr. Vítězslava Baborová  
Ing. Marcel Gausse  
Jiří Horák  
Petr Hudler  
František Chramosta  
Mgr. Jaroslav Kozlovský  
Mgr. Emil Nývlt  
Václav Kučera  
Ing. Karel Matoušek  
Ing. Josef Tesař

## Kontrolní výbor

JUDr. Luboš Dvořák - předseda  
Ing. Petr Bašík  
Josef Hospergr  
Radislav Kolibík  
RNDr. Jana Krejsová  
Ing. František Ondřích  
Ing. Pavel Pavel  
Ing. Přemysl Pěknice  
Ing. František Štangel  
Jaroslav Schneider  
Ing. Josef Válek

## Výbor pro rozvoj Jihočeského kraje

Ing. Bc. Miroslav Krejča, CSc. - předseda  
JUDr. Jana Borská  
Ing. Karel Rodina (od 14.10., do září 2003 RSDr. Petr Braný)  
Jaroslav Klein  
MUDr. Lumír Mraček  
Ing. Karel Pašek  
Ing. Arch. Robin Schinko  
Mgr. Juraj Thoma  
Mgr. Rudolf Vodička  
Ing. Jan Vondrouš  
Ing. Jaroslav Zámečník

## Komise pro zdravotnictví a sociální věci

MUDr. Jiří Bouzek - předseda  
Mgr. Bc. Ivan Mánek - místopředseda  
MUDr. Lumír Mraček  
MUDr. Marie Rybářová  
MUDr. Lucie Schmiedová  
Bc. Marcela Vítová  
RNDr. Jana Krejsová

# Činnost Rady Jihočeského kraje v roce 2003

Rada kraje se v roce 2003 sešla k 33 schůzím a přijala celkem 1172 usnesení. Připravovala a projednávala návrhy a podklady pro jednání zastupitelstva, zabezpečovala plnění jím přijatých usnesení a kontrolovala plnění vlastních usnesení.

Rada kraje:

- › schválila Grantový program na podporu cestovního ruchu v JK, Grantový program na podporu kultury a vnějších vztahů, Grantový program na ochranu před povodněmi, Grantový program podpory přílivu investic, Grantový program na podporu technologií zemědělské výroby, které mají vliv na ekologickou stabilitu krajiny a podporu výroby a zpracování bioproduktů; přidělení příspěvků, grantů v rámci Grantového programu na podporu obnovy bytového fondu obyvatel postižených povodněmi a v rámci Programu regenerace městských památkových rezervací a městských památkových zón, granty z oblasti školství, mládeže a tělovýchovy pro rok 2003, příspěvky v rámci Jihočeského krajského programu podpory sportu pro rok 2003, a to do výše 200 tis. Kč,
- › vzala na vědomí zprávu o provedení přezkoumání hospodaření obcí JK za rok 2002,
- › projednávala informace o čerpání příspěvku z Povodňového konta JK,
- › zřídila sedmičlennou komisi pro zdravotnictví a sociální věci a jmenovala její členy a předsedu, schválila jednací řád,
- › projednala ekonomické informace o stavu v převzatých PO kraje v oblasti zdravotnictví a sociální péče, zprávu o výsledku komplexní analýzy hospodaření okresních nemocnic Strakonice a Tábor,
- › schválila finanční plány a plány pořízení investic na rok 2003 organizací v oblasti zdravotnictví a sociální péče a projednala zprávy o jejich plnění,
- › schválila Zdravotní plán JK,
- › vzala na vědomí zprávu o realizaci ozdravných opatření nemocnic JK,
- › projednala situaci v oblasti zdravotnické záchranné služby,
- › schválila dotace školám z Fondu rozvoje školství,
- › projednala vyhodnocení programu pilotních projektů implementace informačních a komunikačních technologií do výuky škol v roce 2003,
- › vzala na vědomí koncepci dalšího rozvoje školských zařízení poskytujících zájmové vzdělávání v Jihočeském kraji,
- › schvalovala změny kapacity škol a školských zařízení, slučování škol a školských zařízení,
- › projednávala investiční záměry týkající se oprav a rekonstrukcí silnic, mostů, škol a školských zařízení,
- › pro SÚS JK schválila pracovní řád, směrnice o doplňkové činnosti, pravidla konání výběrových řízení pro obsazení míst vedoucích pracovníků, sazebníky cen za zvláštní užívání pozemků ve správě, zásady zadávání veřejných zakázek,
- › vzala na vědomí zprávu o činnosti SÚS a schválila účetní uzávěrku za rok 2002 a návrh na rozdělení hospodářského výsledku,
- › schválila novelizované znění zásad pro zadávání veřejných zakázek JK, jeho orgány a jím zřízenými příspěvkovými organizacemi,
- › schválila novelu směrnice o poskytování informací podle zákona č. 106/1999 Sb., o svobodném přístupu k informacím,
- › schvalovala jednotlivé veřejné zakázky a doporučení komise pro posouzení a hodnocení nabídek na výběr nejvhodnějšího zhotovitele,
- › schvalovala dodatky zřizovacích listin škol, Nemocnice České Budějovice a.s., příspěvkových organizací v sociální oblasti, kultuře,
- › projednala informaci o regionálním stanovení priorit na podporu akcí ze Státního fondu životního prostředí ČR,
- › schválila systém environmentální výchovy, vzdělávání, osvěty a informování veřejnosti o stavu životního prostředí JK,
- › vydala Nařízení o přírodním parku Novohradské hory, Nařízení, kterým se vydává požární poplachový plán JK, Nařízení, kterým se stanoví podmínky k zabezpečení plošného pokrytí území JK jednotkami požární ochrany,
- › schválila příspěvky na činnost Euroregionům Šumava - Jihozápadní Čechy a Jihočeská Silva Nortica,
- › schválila stanovisko Jihočeského kraje k rozvoji hraničních přechodů na jeho území,
- › stanovila hospodářsky slabé oblasti Jihočeského kraje,
- › schválila manuál projektového řízení JK a závěrečnou zprávu o realizaci Akčního plánu Programu rozvoje kraje 2003,
- › schvalovala řádná ukončení a aktualizace projektových dokumentací projektů Akčního plánu PRK,
- › schválila zprávu o prezentaci JK na veletrzích cestovního ruchu a investičních příležitostí a návrhy na rok 2004,
- › vzala na vědomí zprávu o počtu a stavu neohroženějších a nevyužívaných nemovitých kulturních památek na území JK zahrnutých do publikace Národního památkového ústavu,
- › schválila harmonogram přípravy rozpočtu na rok 2004 a základní principy a zásady přípravy rozpočtu Jihočeského kraje na rok 2004.

# Činnost Zastupitelstva Jihočeského kraje v roce 2003

Zastupitelstvo se sešlo v roce 2003 k osmi zasedáním a přijalo 368 usnesení.

- › schválilo Závěrečný účet Jihočeského kraje za rok 2002 s vyjádřením souhlasu s celoročním hospodařením kraje bez výhrad,
- › schválilo Koncepti rozvoje tělovýchovy a sportu v JK a projednalo kontrolní zprávu o jejím plnění,
- › schválilo dlouhodobý záměr vzdělávání a rozvoje výchovně vzdělávací soustavy v JK,
- › schválilo výroční zprávu o stavu koncepce a rozvoje sítě a o stavu a rozvoji výchovně vzdělávací soustavy v kraji,
- › schválilo územní plán velkého územního celku Orlická nádrž a obecně závaznou vyhlášku, kterou se vymezuje závazná část ÚP VÚC,
- › schválilo nový postup v pořizování ÚP VÚC Českokrumlovsko a následně znění souborného stanoviska a s pokyny pro dokončení návrhu,
- › schválilo pořízení změny č. 1 územního plánu velkého územního celku Táborsko,
- › podpořilo záměr revitalizace území Vojenského újezdu Boletice dle zásad realizace projektu Chlum - centrum zimních sportů a následně schválilo smlouvu o Sdružení Chlum – centrum zimních sportů,
- › projednalo informaci o jednáních k Natura 2000 (vyhlášení ptačích oblastí) s tím, že považuje za nepřijatelné, aby celková plocha chráněných území vzrostla na téměř 38% území kraje, pozitivně hodnotilo zahájení procesu úprav Plánu péče Národního parku Šumava, vyzvalo vládu ČR k odmítnutí paušální podpory projektu „Zelený pás Evropy“,
- › schválilo
  - › vyhlášení grantů Nemovité kulturní památky a Movité kulturní památky a schválilo přidělení grantových prostředků ve výši 335 tisíc Kč,
  - › příspěvky na podporu cestovního ruchu ve výši 13 300 tis. Kč, granty na podporu cestovního ruchu: na drobnou turistickou infrastrukturu – 2 789 tis. Kč, na vznik a rozvoj produktů cest. ruchu a navazujících aktivit – 760 tis. Kč, na infrastrukturu CR – 550 tis. Kč,
  - › přidělení grantů na podporu kultury a vnějších vztahů: na rozvoj a obnovu tradičních a rozvoj nových kulturních aktivit neziskového charakteru ve výši 190 tis. Kč, na podporu vnějších vztahů a spolupráce JK se sousedními regiony a zeměmi EU – 613 tis. Kč;
  - › přidělení grantů na ochranu před povodněmi na území JK, a to na protipovodňová opatření – 4 735 900 Kč, na bezpečnost a regeneraci rybníčních soustav – 4 914 300 Kč, na protipovodňovou ochranu – 1 709 200 Kč v celkové výši 16 650 000 Kč;
  - › přidělení finančních prostředků z Programu regenerace městských památkových rezervací a městských památkových zón v celkové částce 19,3 mil. Kč,
  - › rozdělení dotací na činnost sborů dobrovolných hasičů obcí JK v celkové výši 2 300 tis. ze státních prostředků a 9 894 tis. Kč z prostředků kraje,
  - › grant na podporu obnovy bytového fondu obyvatel postižených povodněmi ve výši 1 mil. Kč,
  - › granty na podporu přílivu investic ve výši 3 100 tis. Kč,
  - › příspěvky na obnovu památek poškozených povodněmi v r. 2002 v celkové výši 37 609 tis. Kč,
  - › příspěvky kraje pro vybrané žádosti obcí pro I. pololetí 2003 ve výši 541 tis. Kč a pro II. pololetí 2003 ve výši 712 tis. Kč,
  - › přidělení dotací v rámci Jihočeských krajských programů podpory sportu pro rok 2003 v celkové výši 4 856 tis. Kč,
  - › finanční příspěvky obcím – vyhodnocení krajského kola soutěže Vesnice roku 2002 a 2003 ve výši 100 a 105 tis. Kč,
- › vzalo na vědomí informaci o stavu převzatých organizací v oblasti zdravotnictví a sociální péče, projednalo realizaci ozdravných opatření nemocnic JK,
- › schválilo Zdravotní plán Jihočeského kraje,
- › schválilo vyhlášení dotačního řízení pro rok 2004 pro nestátní neziskové subjekty poskytující sociální služby na území kraje,
- › schválilo založení akciové společnosti Nemocnice České Budějovice,
- › schválilo zřízení jednotné komunikační sítě Zdravotnické záchranné služby v kraji,
- › souhlasilo s koncepcí sociálně právní ochrany dětí na území kraje,
- › schválilo text Memoranda k dořešení závazků zdravotnických zařízení zřízených bývalými okresními úřady a podmínky uvolnění finančních prostředků,
- › schválilo zřízení stálé kanceláře JK v Bruselu v rámci zastoupení země Dolní Rakousko,
- › schválilo Územní energetickou koncepci,
- › schválilo Zásady a pravidla pro poskytování podpor JK,
- › schvalovalo dispozice s majetkem kraje - záměry prodeje, prodeje nemovitostí v majetku kraje, koupě, darování a přijetí daru – celkem bylo přijato 140 usnesení,
- › schválilo program na podporu drobných podnikatelů – program finančních příspěvků a program zvýhodněných úvěrů a uzavření smlouvy s Českomoravskou záruční a rozvojovou bankou a.s.,
- › projednalo zprávu o stavu realizace projektu Bílá stopa a schválilo poskytnutí příspěvku ve výši 100 tis. Kč na údržbu a propagaci lyžařských tras na Šumavě,
- › schválilo příspěvky pro činnost Euroregionům Šumava a Silva Nortica po 100 tis. Kč,
- › schválilo rozpočet kraje na rok 2004,
- › stanovilo rozsah základní dopravní obslužnosti na území Jihočeského kraje pro rok 2004 linkovou autobusovou dopravou a drážní dopravou a finanční a výkonová pravidla pro její zajištění a doporučilo postupně uplatňovat standard jednotné kvality dopravní obslužnosti,
- › schválilo Jihočeské krajské programy podpory sportu pro rok 2004.

## Bilance plnění rozpočtu Jihočeského kraje v roce 2003

(v tis. Kč)

Příjmy	Skutečnost	Upravený rozpočet	% plnění
Daně z příjmů, zisku a kapitálových výnosů	576 590,17	590 000,00	97,73
Daně ze zboží a služeb v tuzemsku	425 749,48	390 000,00	109,17
Daně a poplatky z vybraných činností a služeb	2 646,48	1 615,88	163,78
Příjmy z vlastní činnosti a odvody přebytků organiz.	20 422,81	20 392,28	100,15
Přijaté sankční platby a vratky transferů	33 243,95	31 630,80	105,10
Příjmy z prodeje nekap. majetku a ost. nedaň. příjmy	28 263,63	27 279,01	103,61
Příjmy z prodeje dlouhodob. maj. a ost. kapit. příjmy	7 502,34	7 502,34	100,00
Neinvestiční přijaté dotace	5 855 540,97	5 804 312,61	100,88
Investiční přijaté dotace	688 052,11	671 741,50	102,43
<b>Celkem</b>	<b>7 638 011,94</b>	<b>7 544 474,42</b>	<b>101,24</b>

11

(v tis. Kč)

Výdaje	Skutečnost	Upravený rozpočet	% plnění
Neinvestiční nákupy a související výdaje	880 257,91	917 382,86	95,95
Neinvest. transfery podnik. subjektům a nezisk. org.	197 038,70	204 930,21	96,15
Neinvest. transfery a další platby rozpočtům	5 621 798,70	5 630 219,64	99,85
Neinvestiční transfery obyvatelstvu	20 047,44	28 274,84	70,90
Ostatní neinvestiční výdaje	5 341,47	22 545,21	23,69
Investiční nákupy a související výdaje	581 571,88	717 293,19	81,08
Investiční transfery	317 257,63	214 977,56	147,58
Ostatní kapitálové výdaje	5 000,00	5 000,00	100,00
<b>Celkem</b>	<b>7 628 313,73</b>	<b>7 740 623,51</b>	<b>98,55</b>

## Vybrané ukazatele z rozvahy Jihočeského kraje k 31.12.2003

Účetní označení majetku	(v tis. Kč)
Software	8 227,56
Drobný dlouhodobý nehmotný majetek	5 723,05
Ostatní dlouhodobý nehmotný majetek	24 848,93
Stavby	429 333,94
Samostatné movité věci a soubory movitých věcí	30 524,23
Drobný dlouhodobý hmotný majetek	58 247,20
Pozemky	33 140,42
Umělecká díla a předměty	322,02
Pořízení dlouhodobého nehmotného majetku	3 175,63
Pořízení dlouhodobého hmotného majetku	404 510,62
Poskytnuté zálohy na dlouhodobý nehmotný majetek	1 318,50
Poskytnuté zálohy na dlouhodobý hmotný majetek	0,00
<b>Majetek kraje celkem</b>	<b>999 372,10</b>

## Další finanční ukazatele

12

<b>Hospodářský výsledek Jihočeského kraje 2003</b>		<b>(v tis. Kč)</b>
<b>Účetní přebytek na ZBÚ k 1. 1. 2004</b>		<b>248 442,27</b>
Záporné saldo pohledávek a závazků k 31. 12. 2003		13 608,42
Převod účelových dotací na povod. účely do r. 2004 dle zák. o státním rozpočtu		61 356,07
Ostatní neinvestiční dotace (FS vráceny obcemi 2003 k přerozdělení v 2004)		468,24
Dopravní obslužnost (úhrada od obcí) k použití v roce 2004		16 740,45
Dokrytí FRŠ (dosud nepřevedený příděl z r. 2003 pro fond rozvoje škol)		172,63
PRK k použití v roce 2004 (nevyčerpané projekty)		16 566,90
Rozestavěné investice (zpoždění výstavby objektu KÚ) k použití v r. 2004		24 350,04
Ke krytí schodku rozpočtu 2004		25 651,20
Schválené záštity v r. 2003 (na smlouvy podepsané v r. 2004)		127,00
Nasmlouvané akce v dopravě (rozestavěné akce)		8 072,22
Na zajištění závazků ze zákona o vodách (zřízení fondu v souladu se zákonem)		10 000,00
Granty na dobrovolné hasičské sbory obcí		5 000,00
Příspěvky na dobrovolné hasičské sbory obcí (dle usnesení 332/2003/ZK)		9 900,00
Odvod poplatků za znečištění ovzduší z roku 2003 do SFŽP		1 184,20
Nevyčerp. účel. dotace z r. 2003 k vrácení při finančním vypořádání za r. 2003		2 523,86
Granty na podporu sportu (dle usnesení 333/2003/ZK)		4 000,00
Návrh na použití části přebytku zapojením do rozpočtu r. 2004		12 201,42
Návrh nezapojení části prostředků z hosp. výsl. minulých let (24 mil. Kč)		10 000,00
<b>Snížený – upravený přebytek k samosprávnému rozhodnutí</b>		<b>26 519,61</b>
Návrh na rozdělení přebytku k samosprávnému rozhodnutí:		
- na vícenáklady spojené s dokončením výstavby objektu KÚ (změna sazeb DPH)		4 894,00
- na posílení příspěvku na provoz ZZS		10 000,00
- na kompenzaci zvýšených nákladů SÚS s údržbou silnic – zima 2003/2004		11 075,00
- na podíl JČ kraje v CCR		400,00
- na příspěvek letišti Hosín na úhradu mezinárodní licence		150,00

<b>Prostředky vynaložené na grantovou a dotační politiku</b>		<b>(v tis. Kč)</b>
Granty		11 744,67
Příspěvky a dotace		11 842,31
Záštity představitelů kraje		939,42
Dary a mimořádné výpomoci		405,00
<b>Celkem</b>		<b>24 931,40</b>



# Stav majetku Jihočeského kraje k 31.12.2003

## A) Krajský úřad Jč. kraje vykazuje k 31. 12. 2003 v účetnictví majetek:

<b>Nemovitý majetek</b>	
- Budovy a stavby	429.333.941,67 Kč
- Pozemky	33.140.416,00 Kč
<b>Movitý majetek</b>	
- Hmotný majetek	493.604.072,68 Kč
- Nehmotný majetek	43.293.672,01 Kč
<b>CELKEM</b>	<b>999.372.102,36 Kč</b>

13

Od poslední zprávy o stavu majetku kraje, tj. k 31. 12. 2002, je vykazován nárůst majetku u krajského úřadu **k 31. 12. 2003 o 813.342.709,78 Kč** (k 31. 12. 2002 byl vykazován účetní stav majetku u krajského úřadu ve výši 186.029.392,58 Kč).

## B) Majetek kraje k 31. 12. 2003 v zůstatkových cenách, spravovaný příspěvkovými organizacemi:

<b>1) Školy a školská zařízení - 174 organizací</b>	
- Nemovitý majetek	2.605.711.570,63 Kč
- Movitý majetek	282.366.141,50 Kč
<b>CELKEM</b>	<b>2.888.077.712,13 Kč</b>
<b>2) Organizace kultury - 12 organizací</b>	
- Nemovitý majetek	187.427.670,26 Kč
- Movitý majetek	64.780.929,63 Kč
<b>CELKEM</b>	<b>252.208.599,89 Kč</b>
<b>3) Zdravotnická zařízení a zařízení sociální péče - 37 organizací</b>	
- Nemovitý majetek	4.003.401.857,62 Kč
- Movitý majetek	1.434.667.322,53 Kč
<b>CELKEM</b>	<b>5.438.069.180,15 Kč</b>
<b>4) Správa a údržba silnic Jihočeského kraje</b>	
- Nemovitý majetek	8.052.047.286,58 Kč
- Movitý majetek	253.472.644,62 Kč
<b>CELKEM</b>	<b>8.305.519.931,20 Kč</b>
<b>5) Příspěvkové organizace Jihočeského kraje celkem - 224 organizací</b>	
- Nemovitý majetek	14.848.588.385,09 Kč
- Movitý majetek	2.035.287.038,28 Kč
<b>CELKEM</b>	<b>16.883.875.423,37 Kč</b>

Od poslední zprávy o stavu majetku kraje, tj. k 31. 12. 2002, je vykazován celkový nárůst majetku spravovaného příspěvkovými organizacemi Jihočeského kraje **k 31. 12. 2003 o 4.092.641.764,37 Kč**.

**K 31. 12. 2002** byly vykazovány účetní stavy majetku (v zůstatkových cenách) spravovaného příspěvkovými organizacemi kraje ve výši **12.791.233.659,00 Kč**.

Hlavním důvodem nárůstu majetku je navýšení počtu příspěvkových organizací, které přešly do vlastnictví kraje dnem 1. ledna 2003 na základě zákona č. 290/2002 Sb.

Jihočeskému kraji se tak dnem 1. 1. 2003 navýšil počet zřizovaných organizací o 9 organizací kultury a o 36 zdravotnických zařízení a zařízení sociální péče. V průběhu roku 2003 došlo též ke sloučení některých škol a školských zařízení.

K 31. 12. 2003 spravuje majetek Jihočeského kraje celkem 224 příspěvkových organizací.

## Rok 2003

### - rok obnovy po povodních

Po katastrofálních povodních v srpnu 2002 se Jihočeský kraj v roce 2003 soustředil na obnovu zasaženého území a preventivní opatření. Z celkového rozpočtu Akčního plánu obnovy a rozvoje Jihočeského kraje byla vyčleněna zhruba třetina prostředků právě na ochranu před povodněmi. V rámci vyhlášeného **Grantového programu na ochranu před povodněmi I. a II. výzva** bylo rozděleno 29 mil. Kč.

Z **Programu obnovy venkova** v roce 2003 bylo na povodňové dotace poskytnuto 172,902 mil. Kč, z toho 47,473 mil. Kč bylo čerpáno prostřednictvím úvěru od Evropské investiční banky (EIB).

Z **Regionálního programu podpory rozvoje hospodářsky slabých a strukturálně postižených regionů** bylo na povodňové dotace poskytnuto 222,687 mil. Kč, z toho 84,814 mil. Kč bylo čerpáno prostřednictvím úvěru od EIB.

Zhruba od poloviny října 2002 probíhá odstraňování povodňových škod na bytovém fondu v rámci čtyř dotačních programů vypsaných ministerstvem pro místní rozvoj. Dotace jsou vypláceny prostřednictvím krajského úřadu v přenesené působnosti v oblasti výkonu státní správy na základě Příkazní smlouvy mezi MMR a Krajským úřadem Jihočeského kraje.

**V roce 2003** byly vyplaceny dotace v následující výši:

1. Příspěvky 150 tis. Kč za bydlení nenávratně zničené povodní: v souladu s nařízením vlády (NV) č. 394/2002 Sb. bylo rozhodnuto o výplatě celkem 39 příspěvků v celkové výši 5 850 tis. Kč, přičemž ke každému příspěvku byla dále poskytována částka 30 000,- Kč z **povodňového konta Jihočeského kraje**.
2. Na úhradu nákladů demolic objektů zničených povodní v roce 2002 bylo poskytnuto v souladu s NV č. 395/2002 Sb. celkem 15 527 tis. Kč.
3. Program na úhradu nákladů souvisejících se zajištěním náhradního ubytování – bylo poskytnuto celkem 606 tis. Kč.
4. V rámci programu poskytování dotací do povodňových fondů obcí byly obcím na realizaci programu poskytnuty zálohy v celkové výši 172 141 tis. Kč.

Z **povodňového konta JK** byly v roce 2003 poskytnuty poškozeným obcím do 2000 obyvatel na obnovu území po povodních celkem 2 000 000 Kč.

Jihočeský kraj vyhlásil v roce 2003 **Grantový program na podporu obnovy bytového fondu obyvatel postižených povodněmi**, jehož cílem bylo poskytnout postiženým občanům finanční pomoc v oblasti regenerace zaplaveného bytového fondu. Celková částka z povodňového konta činila 10 000 000,-Kč.

Kraj v roce 2003 také čerpal prostředky z Fondu solidarity Evropské unie. Pro vlastní potřebu ve výši 5 247 824,58 Kč, z toho na záchranné a likvidační práce 2 374 751,69 Kč a na obnovu území 2 873 072,89 Kč. U zřizovaných organizací činil celkový objem 46 933 654,19 Kč, v tom na záchranné a likvidační práce 10 950 885,06 Kč a na obnovu území 35 982 769,13 Kč.



## Slovo ředitele krajského úřadu



Vážení spoluobčané,

tak jako Jihočeský kraj, i jeho krajský úřad má za sebou tři roky činnosti. Jen 14 jeho zaměstnanců se může upamatovat na první den jeho vzniku, zatímco se 440 pracovníky jsme před časem vstoupili do roku 2004. Úřad rostl spolu s kompetencemi, které jsme postupně přejímali od jednotlivých ministerstev spolu s organizacemi, které jsme pro Jihočeský kraj jako nového zřizovatele přejímali od státu. Dnes jsou to všechna středněškolská zařízení, organizace pro údržbu silnic, všechny nemocnice (s výjimkou městské nemocnice v Dačicích), střediska zdravotní záchranné služby, léčebny, sociální ústavy a domovy důchodců a celá řada kulturních zařízení na území Jihočeského kraje. Rozpočet Jihočeského kraje, který krajský úřad v souladu se státními předpisy a rozhodnutími samosprávy spravuje, dosahuje téměř 7 mld Kč. Majetek Jihočeského kraje, jenž krajský úřad přímo nebo prostřednictvím zřizovaných organizací rovněž spravuje, dosáhl již úctyhodné hodnoty 18 mld. Kč.

Průběh roku 2003 byl poznamenán ničivými povodněmi roku předešlého. K odstranění jejich následků profinancoval krajský úřad ze státních i vlastních prostředků, z Fondu solidarity EU, z přijatého pojistného plnění a z krajského povodňového konta více než 1,5 mld. Kč. Krajský úřad zároveň zajistil všechny potřebné úkoly, vyplývající z plnění plánu rozvoje kraje a podílí se na přípravě tohoto plánu pro další období.

Kromě výkonné a obslužné role vůči krajské samosprávě, jejíž rozhodnutí úřad navrhuje a realizuje, plnil svou roli orgánu státní správy, povětšinou druhoinstanční.

Vyřizujeme žádosti a podněty, s nimiž občan neuspěl podle svých představ v některé ze 623 jihočeských obcí nebo 17 pověřených obecních úřadů. Je možné, že ne všechny žadatele jsme uspokojili. Pokud jejich požadavek či přání nebylo v souladu se zákonem nebo předpisy, nemohli jsme ale rozhodnout jinak. Jestliže jsme však tento fakt nedovedli přesvědčivě vysvětlit nebo dokonce někteří odešli s pocitem, že jsme s nimi mohli jednat vlídněji a s větším pochopením, omluva je na místě. Chci ale věřit tomu, že ani na našem „mladém“ úřadě nebylo takových případů mnoho.

Cíleně se věnujeme zvyšování kvalifikace i kvality jednání našich úředníků. Začíná to už od jejich výběru. Krajský úřad sice vznikl převážně z pracovníků převedených ze zaniklých okresních úřadů. Nermalou část mladých pracovníků jsme získali spoluprací s úřady práce při poskytování stáží absolventům, po jejichž uplynutí jsme ty úspěšnější přijali do pracovního poměru. V návaznosti na nový zákon o úřednících jsou nyní noví zaměstnanci přijímáni zásadně formou výběrového řízení. Důraz klade me i na jazykové znalosti a proto vynakládáme nermalou finanční částku na zvýšení jazykové kvalifikace svých zaměstnanců. Úřad získal akreditaci na povinné vzdělávací semináře a kurzy, které mnohdy zajišťujeme mnohem levněji vlastními zkušenými pracovníky.

Ne zcela se podařilo nahradit ve všech rolích předchozí okresní úřady na velké ploše Jihočeského kraje. Nejobtížnější je komunikace a naplnění představ o spolupráci s velkým počtem malých jihočeských obcí. Především v očích některých jejich funkcionářů přetrvává dojem, že kraj je pro ně vzdálenější než býval okres. Na naší straně trvají nepříjemné zkušenosti s obtížnou komunikací zejména v oblasti shromažďování účetních a statistických dat o rozpočtech a hospodaření obcí, které jsme povinni předávat do centra. Překážkou je, že ne se všemi obcemi je možno ze sídla kraje komunikovat elektronickou poštou. Krajský úřad proto rozdál do malých obcí desítky počítačů, získaných ze zaniklých okresů, z různých finančních zdrojů nakoupil i nové. Postupně se ustaluje i systém společných porad a instrukcí i přímé metodické pomoci a kontrolní činnosti. Jako nejvíce oceňovaná metoda komunikace se jeví vydávání krajských Informačních listů pro obce, v nichž se soustřeďují ze všech pracovišť krajského úřadu metodické rady, náměty a doporučení.

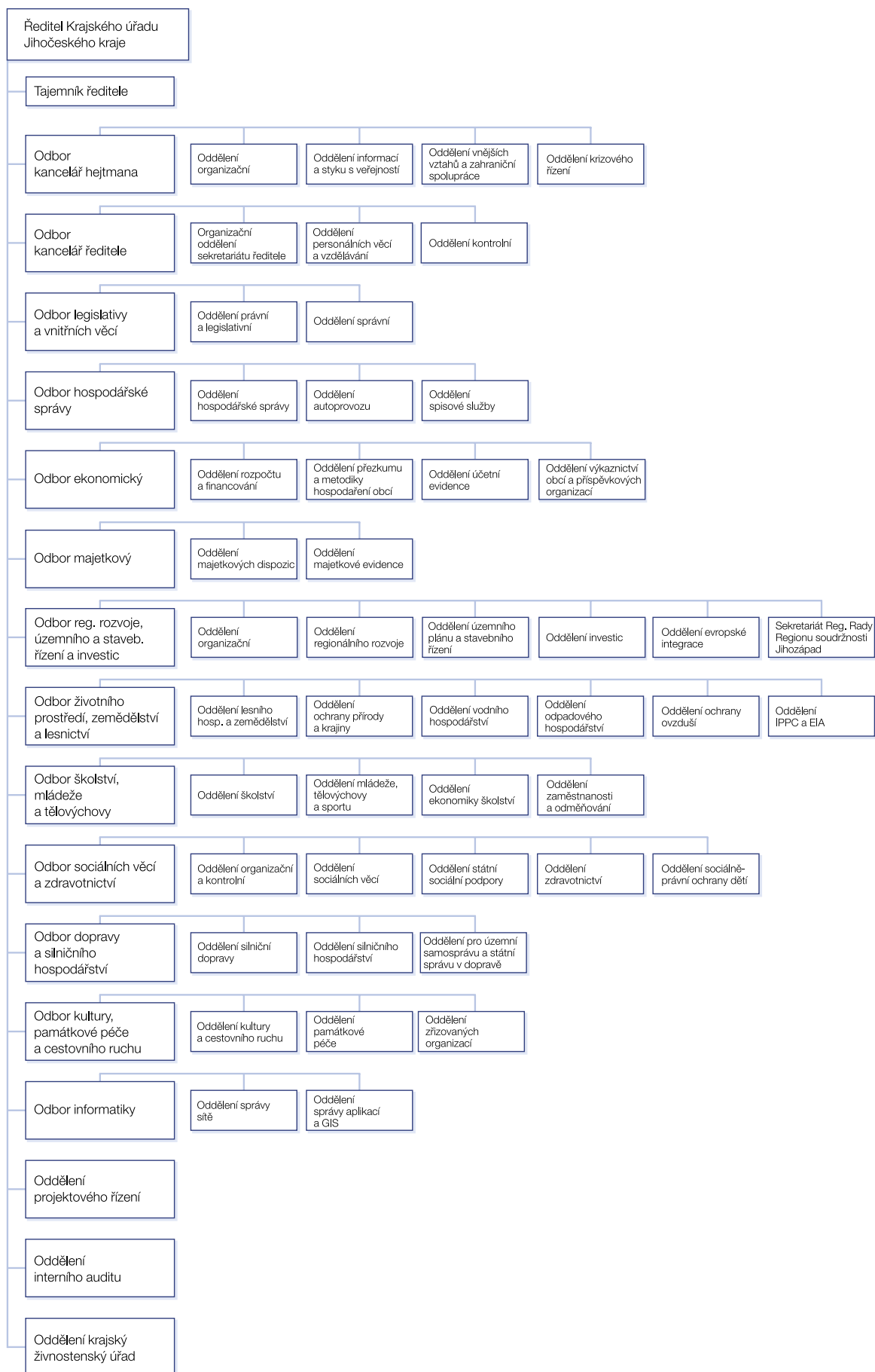
Díky intenzivním stykům Jihočeského kraje se sousedními regiony se náš akční prostor rozšířil i za hranice kraje. Pracovníci krajského úřadu působí v mnoha odborných skupinách k řešení společných zájmů Jihočeského kraje, Horního Rakouska, Dolního Rakouska a Dolního Bavorska. Po otevření stálé kanceláře v Bruselu máme zastoupení i v sídelním městě Evropské unie.

Rokem definitivní dislokace bude pro krajský úřad rok 2004. Odbory s intenzivnějšími kontakty s veřejností budou v jeho závěru přemístěny do nově upravovaného objektu v nevyužitém pavilonu českobudějovické nemocnice, zatímco vedení kraje, průřezové a obslužné odbory zůstanou v dosavadním sídle. Věříme, že i toto období přežijeme bez vážnějšího narušení plnění svých úkolů.

PhDr. Jan Stráský  
ředitel Krajského úřadu JK

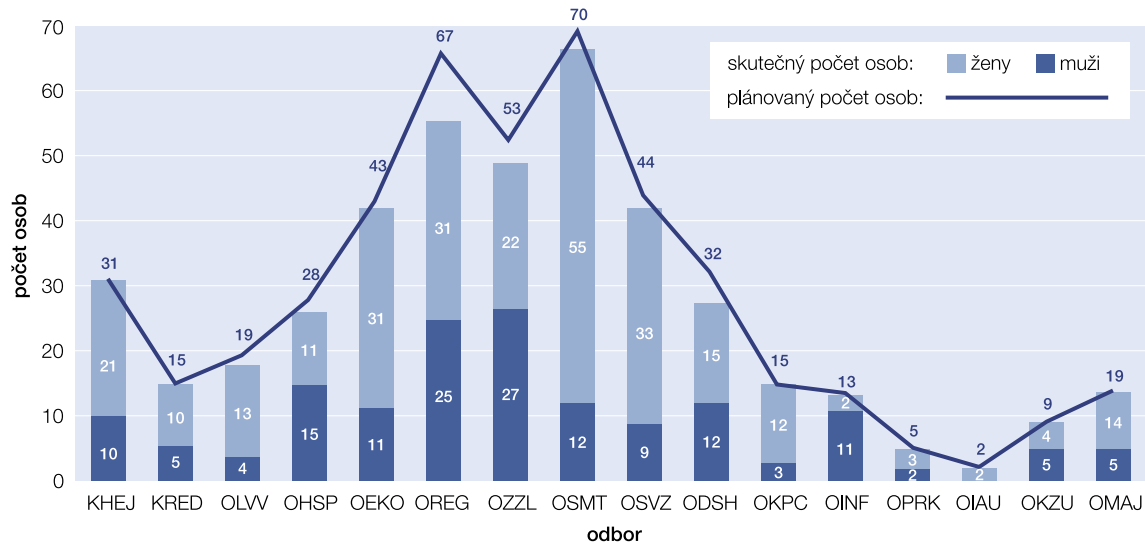
# Struktura krajského úřadu

16

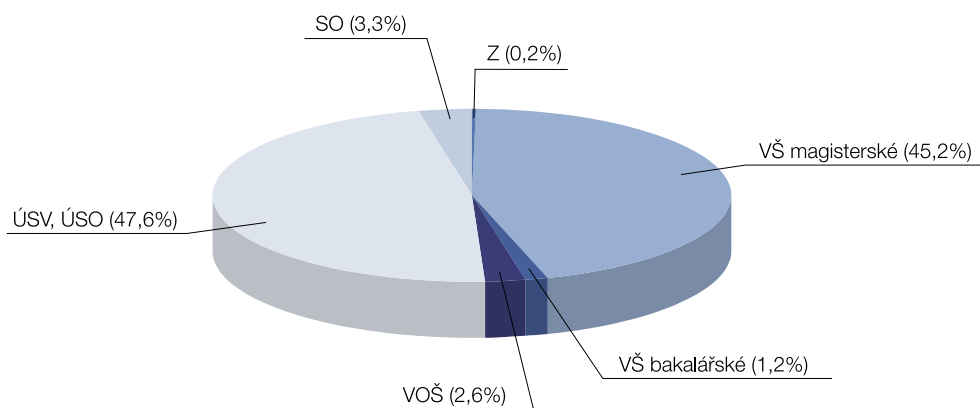


# Zaměstnanci krajského úřadu

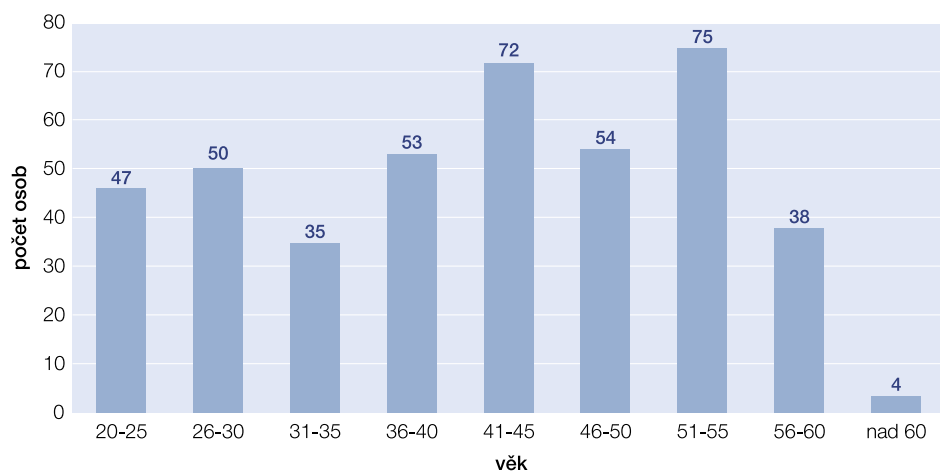
Podíl zaměstnanců k 31.12.2003 podle počtu osob a pohlaví



Kvalifikační struktura zaměstnanců v roce 2003



Věková struktura zaměstnanců v roce 2003



Odbor kancelář hejtmána se člení na sekretariáty členů Rady Jihočeského kraje a oddělení organizační, informací a styku s veřejností, vnějších vztahů a zahraniční spolupráce a oddělení krizového řízení.

Vedoucí sekretariátu hejtmána:	Ing. Jaroslav Jedlička
Vedoucí organizačního oddělení:	Ing. Zdeňka Pandulová
Vedoucí oddělení a styku s veřejností:	Mgr. Maria Ptáčková
Vedoucí oddělení vnějších vztahů a zahr. spolupráce:	Ing. Ladislav Fňouka
Vedoucí oddělení krizového řízení:	Ing. Jaroslav Jedlička
Počet zaměstnanců k 31.12.2003:	31

### Činnost v roce 2003

Sekretariát hejtmána připravil řadu pracovních a společenských akcí jako například pravidelná setkání s poslanci a senátory.

Organizační oddělení zajistilo přípravu, průběh, zápisy, soubory usnesení, dokumentaci, evidenci a kontrolu plnění usnesení z 33 schůzí rady a osmi zasedání zastupitelstva. Podílelo se na zajištění činnosti výborů a komise kraje. Vydalo v oficiální podobě směrnice, pravidla a další normy schválené radou kraje a zastupitelstvem v roce 2003. V souladu se zákonem o krajích je místem, kde se občané kraje mohou seznámit se zápisy a usneseními orgánů kraje, věstníky kraje a dalšími dokumenty.

Oddělení informací a styku s veřejností zorganizovalo 22 tématických tiskových konferencí a 28 tiskových konferencí po jednání Rady JK, vydalo 291 tiskových zpráv a 10 samostatných čísel Jihočeských novin. V rámci publikační činnosti vydalo informační brožuru Fakta a čísla, 2 propagační brožury Jihočeský kraj a Jihočeský kraj - kultura. Do tisku připravilo další 2 propagační brožury, Výroční zprávu Jihočeského kraje za rok 2002 a 9 Věstníků Jihočeského kraje. Obdrželo 43 žádostí o poskytnutí informací dle zákona č.106/1999 Sb., o svobodném přístupu k informacím, z čehož 41 vyřídilo kladně, v jednom případě bylo vydáno rozhodnutí o neposkytnutí informace a v jednom případě fiktivní rozhodnutí o neposkytnutí informace.

Oddělení vnějších vztahů a zahraniční spolupráce pokračovalo ve spolupráci s nejbližšími sousedy a nejdůležitějšími partnery Jihočeského kraje na základě podepsaných dohod – tj. s Horním Rakouskem, rozběhla se spolupráce s Dolním Rakouskem, došlo k nastavení struktury spolupráce s Dolním Bavorskem, se kterým bylo v důsledku formálních překážek na bavorské straně dohodnuto podepsání prohlášení o spolupráci na r.2004.

Dalším regionem, který má s JK podepsáno prohlášení o spolupráci je Kanton Bern ve Švýcarsku, s nímž probíhala spolupráce v rámci dohodnuté reciprocity.

K hlavním úkolům oddělení krizového řízení patřila příprava Havarijního plánu Jihočeského kraje, který Bezpečnostní rada kraje schválila v polovině roku.

Oddělení krizového řízení průběžně plní úkoly v oblasti ochrany utajovaných skutečností a ochrany objektu, vyplývající ze zákona č.148/1998 Sb.. V průběhu roku 2003 se v tomto smyslu uskutečnila kontrola Národního bezpečnostního úřadu a její výsledky neprokázaly žádné pochybení. Se zaměřením na oblast krizového řízení oddělení navázalo pracovní kontakty s Horním a Dolním Rakouskem a Dolním Bavorskem.

Kancelář ředitele se člení na tajemníka ředitele, organizační oddělení kanceláře ředitele, oddělení personálních věcí a vzdělávání a oddělení kontrolní.

Vedoucí kanceláře:	Ing. Milena Andrlová
Tajemník ředitele:	Jana Zemková
Vedoucí organizačního oddělení kanceláře ředitele:	Marie Houdková
Vedoucí oddělení personálních věcí a vzdělávání:	Ing. František Troják
Vedoucí oddělení kontrolního:	Ing. Miroslava Tomková
Počet zaměstnanců k 31.12.2003:	15

### Činnost v roce 2003

Odbor zabezpečoval řízení úřadu jako celku v samostatné a přenesené působnosti; přenášel úkoly vzniklé usneseními Rady a Zastupitelstva Jihočeského kraje a zajišťoval jejich zpětnou vazbu.

Zavedl novou strukturu vnitřních norem (řádů, směrnic, metodických pokynů a pracovních postupů) týkajících se jak činnosti samotného krajského úřadu, tak i Jihočeským krajem zřizovaných organizací.

Uspořádal v prvním pololetí 2003 informativní porady se starosty všech obcí a měst Jihočeského kraje za účelem vysvětlení přenosu kompetencí a působností krajského úřadu po zrušení okresních úřadů k 31.12.2002 a zabezpečil vzájemnou komunikaci vytvořením Informačních listů krajského úřadu, které dostává zdarma každý obecní či městský úřad 1x za 14 dnů.

Komise pro obnovu území Jihočeského kraje po povodních, kterou založil na podzim r. 2002, se pravidelně scházela po celý rok 2003 a zajišťovala koordinaci všech činností krajského úřadu v této oblasti.

Zajišťuje projekt Bílá stopa pro lyžaře na běžkách na Šumavě, podílí se na projektu cyklobusů a skibusů, iniciuje vznik nových hraničních přechodů a v roce 2003 znovu zaktivizoval Jihočeskou cyklonadaci.

V návaznosti na nařízení vlády č.330/2003 Sb. o platových poměrech zaměstnanců ve veřejných službách a správě zabezpečilo oddělení personálních věcí a vzdělávání přípravu na kompletní přechod zařazení zaměstnanců z 12třídního platového systému na 16třídní platový systém od 1. 1. 2004.

Kontrolní oddělení začalo od července 2003 provádět veřejnosprávní kontroly u zřizovaných organizací v působnosti kraje. Tyto kontroly nahrazují u organizací interní audit a zahrnují oblasti: personální a platové, majetek a investice, hospodaření a rozpočet, vnitřní kontrolní systém, ostatní (BOZP, požární ochranu, skartační a spisový řád, apod.). V roce 2003 řešilo 302 stížností, z toho 5 petic.

## Odbor legislativy a vnitřních věcí

Odbor se člení na oddělení právní a legislativní a oddělení správní.

Vedoucí odboru:	JUDr. Ing. Petr Holátko
Vedoucí oddělení právního a legislativního:	JUDr. Jaroslava Vernerová
Vedoucí oddělení správního:	Mgr. Jan Bláha
Počet zaměstnanců k 31.12.2003:	17

### Činnost v roce 2003

V oblasti samostatné působnosti odbor zajišťoval právní servis podle požadavků orgánů kraje. Činnost byla zaměřena zejména na posuzování návrhů smluv uzavíraných krajem, majetkovou oblast, otázky spojené s právními aspekty činností příspěvkových organizací kraje, poskytování konzultací ostatním odborům krajského úřadu, problematiku veřejných zakázek a další.

V oblasti přenesené působnosti v rámci dozoru nad dodržováním zákonnosti obcí vydal odbor 32 podnětů ke změně právních předpisů, usnesení, rozhodnutí nebo opatření obce a dále posoudil a rozhodl o uzavření 375 veřejnoprávních právních smluv mezi obcemi v kraji. V přestupkové agendě řešil odbor 158 případů odvolání proti rozhodnutí správních orgánů v prvním stupni, z toho 3 na úseku všeobecné vnitřní správy, 7 proti veřejnému pořádku, 66 proti občanskému soužití a 18 na úseku ochrany pokojného stavu. V matriční agendě bylo vydáno 388 dokladů, v agendě státního občanství 4769 a v evidenci obyvatel 111. Odbor také vydal potřebné doklady pro uskutečnění 25 veřejných sbírek organizovaných obcemi a dalšími subjekty na území Jihočeského kraje a kontroloval průběh a vyúčtování veřejných sbírek organizovaných v souvislosti s povodněmi v létě 2002. V ostatních činnostech vydal odbor např. 118 nových osvědčení o splnění odborných předpokladů strážníků obecní a městské policie, registroval 9 zájmových sdružení právnických osob a svazků obcí, plnil úkoly určené krajskému úřadu volebními zákony při organizaci a kontrole průběhu referenda o vstupu České republiky do Evropské unie, voleb do Senátu Parlamentu České republiky a voleb do některých zastupitelstev obcí, ve 2203 případech ověřil podpisy osob nebo správnost kopie listiny a plnil další úkoly podle potřeb kraje a krajského úřadu, příp. požadavků ministerstva vnitra.

## Odbor hospodářské správy

Odbor se člení na oddělení hospodářské správy, oddělení autoprovozu a oddělení spisové služby.

Vedoucí odboru:	Bc. Jiří Fidler
Vedoucí oddělení hospodářské správy:	Václav Hanžlík
Vedoucí oddělení autoprovozu:	Roman Hrdý
Vedoucí oddělení spisové služby:	Zdeněk Kollar
Počet zaměstnanců k 31.12.2003:	26

### Činnost v roce 2003

Odbor hospodářské správy zajišťoval materiální a technické zabezpečení krajského úřadu za zhruba 33 mil. Kč.

Oddělení hospodářské správy zabezpečovalo materiálně technické zásobování, zabezpečení a zázemí pro krajský úřad, zejména pokladní službu, technické vybavení kancelářským materiálem, přístroji a pracovními pomůckami, provoz nebytových prostor, správu movitých věcí a to včetně pořízení, evidence a kontroly jejich technického stavu. Důležitou činností oddělení bylo i zajištění technické správy majetku, dodávky energií, vody a telekomunikačních služeb apod. a zajištění požární ochrany a ostrahy spravovaného majetku a budov v majetku kraje.

Oddělení autoprovozu zajišťovalo zejména přepravu členů samosprávy Jihočeského kraje, zaměstnanců krajského úřadu a servis, opravy a údržbu vozového parku.

Oddělení spisové služby vyřizovalo spojovací a repro služby pro zaměstnance krajského úřadu a technickou správu svěřeného majetku. Mezi hlavní činnosti oddělení patřilo úplné zajištění spisové služby, a to na úseku spisového řádu krajského úřadu, podatelny, výpravny, hlavní spisovny a předarchivní péče.

## Ekonomický odbor

Odbor se člení na oddělení rozpočtu a financování, oddělení přezkumu a metodiky hospodaření obcí, oddělení účetní evidence a oddělení výkaznictví obcí a příspěvkových organizací.

Vedoucí odboru:	Ing. Václav Protiva
Vedoucí oddělení rozpočtu a financování:	Ing. Stanislav Bůžek
Vedoucí oddělení přezkumu a metodiky hospodaření obcí:	Marie Muzikářová
Vedoucí oddělení účetní evidence:	Magdaléna Alešová
Vedoucí oddělení výkaznictví obcí a příspěvkových organizací:	Ing. Jana Kašpárková
Počet zaměstnanců k 31.12.2003:	42

### Činnost v roce 2003

Na úseku rozpočtu se uskutečnilo v roce 2003 finanční vypořádání a příprava závěrečného účtu kraje za předchozí rok. Plnění rozpočtu roku 2003 bylo prostřednictvím velkého objemu rozpočtových opatření udržováno v požadovaném souladu, při akceptování věcných i metodických změn tak, aby odrážel realitu. Dále byl připraven návrh rozpočtu Jihočeského kraje pro rok 2004, a to v podmínkách složitých strukturálních změn, které se předpokládaly v rozpočtovém určení daní pro kraje. Nad rámec své náplně toto oddělení zajišťovalo náročné zpracování agendy přidělení prostředků Fondu solidarity Evropské unie pro Jihočeský kraj, a to po dobu téměř 10 měsíců roku.

Oddělení přezkumu a metodiky hospodaření obcí provedlo 593 přezkoumání hospodaření obcí za rok 2002 a sumarizovalo roční zprávy o výsledcích finančních kontrol za obce Jihočeského kraje. Průběžně zajišťovalo obcím metodickou pomoc formou provádění metodických dohlídek u 134 obcí, poskytování informací uveřejněných v Informačních listech, vydávaných krajským úřadem, zodpovídání individuálních dotazů a předávání informací na setkáních starostů.

Oddělení výkaznictví obcí a příspěvkových organizací měsíčně zpracovávalo a kontrolovalo účetnictví a rozpočty 623 obcí a 42 dobrovolných svazků obcí, z předaných údajů sestavovalo finanční a účetní výkazy a sumarizovalo je za celý Jihočeský kraj pro Automatizovaný rozpočtový informační systém Ministerstva financí ČR (ARIS).

Dále toto oddělení kontrolovalo a sumarizovalo pololetní účetní výkazy 223 příspěvkových organizací zřízených Jihočeským krajem a 480 příspěvkových organizací zřízených obcemi Jihočeského kraje.

V oblasti přenesené působnosti na úseku místních poplatků řešil odbor jako odvolací orgán 34 případů odvolání proti rozhodnutím.



## Majetkový odbor

Odbor se člení na oddělení majetkových dispozic a oddělení majetkové evidence.

Vedoucí odboru:	Ing. Ivan Sýkora
Vedoucí oddělení majetkových dispozic:	JUDr. Ivana Hlaváčová
Vedoucí oddělení majetkové evidence:	Miluše Nováková (pověřena)
Počet zaměstnanců k 31.12.2003:	19

### Činnost v roce 2003

Na úseku majetkových dispozic oddělení zpracovávalo materiály pro radu a zastupitelstvo kraje týkající se záměrů koupě, prodeje, směň, bezúplatného převodu, darování, pronájmů nemovitého majetku a smluv o smlouvách budoucích o zřízení věcných břemen a smluv o zřízení věcných břemen na nemovitém majetku. Následně pak po schválení záměru zpracovávalo materiály do rady a zastupitelstva kraje týkající se již vlastní koupě, prodeje, směny, bezúplatného převodu, darování atd. K ukončeným majetkovým dispozicím oddělení vyhotovilo příslušné smlouvy, které byly posléze vloženy do katastru nemovitostí. Jen prodejem nemovitého majetku v roce 2003 získal kraj více než 7 mil. Kč.

Na úseku majetkové evidence bylo do evidence zavedeno 45 příspěvkových organizací z oblasti kultury, zdravotnictví a sociální péče, jejichž zřizovatelem se Jihočeský kraj stal dle zákona č. 290/2002 Sb. od 1.1.2003. V rámci kontrolního systému oddělení provedlo 14 prvotních kontrol u příspěvkových organizací ohledně evidence majetku a hospodaření s majetkem. Oddělení ve spolupráci s pojišťovacím makléřstvím M&P Brokers, s.r.o., zajišťovalo centrální pojištění Jihočeského kraje u nemovitého a movitého majetku, pojištění odpovědnosti za škodu, pojištění odpovědnosti za škodu způsobenou provozem vozidla a havarijní pojištění vozidel.

V oblasti přenesené působnosti vykonával odbor činnost v oblasti loterií a vydávání pokutových bloků obcím v rámci Jihočeského kraje a provedl 15 kontrol u přenesené působnosti obcí na úseku loterií.

# Odbor regionálního rozvoje, územního a stavebního řízení a investic

Odbor se člení na oddělení organizační, oddělení regionálního rozvoje, oddělení územního plánu a stavebního řádu, oddělení investic, oddělení evropské integrace a oddělení - sekretariát Regionální rady Regionu soudržnosti NUTS II Jihozápad.

Vedoucí odboru:	Dr. Bc. Ludvík Zíma
Vedoucí organizačního oddělení:	Mgr. Jan Vodička
Vedoucí oddělení regionálního rozvoje:	Ing. Jaroslav Prokopius
Vedoucí oddělení územního plánu a stavebního řádu:	Ing. Viktor Tomšík
Vedoucí oddělení investic:	Ing. Zdeněk Černý
Vedoucí oddělení evropské integrace:	Mgr. Vanda Pánková
Vedoucí oddělení - sekretariát Regionální rady Regionu soudržnosti NUTS II Jihozápad (od 1.7.2003):	Ing. Andrea Nádravská
Počet pracovníků k 31.12.2003:	56

## Činnost v roce 2003

Oddělení regionálního rozvoje aktivně přispělo k podpoře a rozvoji podnikání v regionu a zajistilo prezentaci Jihočeského kraje na světových veletrzích podnikatelských a investičních příležitostí MIPIM Cannes a EXPO REAL Mnichov a na tuzemském veletrhu URBIS Brno.

Na úseku územního plánování a stavebního řádu pokračovaly práce na pořízení jedenácti územních plánů velkých územních celků.

Oddělení dále vyřídilo celkem 636 podání týkajících se stavebně správní činnosti, vydalo 248 stanovisek jako nadřízený orgán územního plánování z oblasti pořizování územně plánovací dokumentace a provádělo pravidelnou metodickou a kontrolní činnost.

Investiční oddělení zajišťovalo v roce 2003 přes 200 výběrových řízení na investiční akce Jihočeského kraje v celkové hodnotě přesahující 1,1 mld. Kč. Z toho pro oblast dopravy za 686 mil. Kč, pro oblast sociálních věcí a zdravotnictví za 143 mil. Kč, pro oblast školství a kultury za 101 mil. Kč a pro přímé potřeby krajského úřadu za 200 mil. Kč. Současně investiční oddělení plnilo funkci investora na více než 40 akcích, které byly v roce 2003 realizovány prostřednictvím rozpočtu Jihočeského kraje či jím zřizovanými organizacemi.

Oddělení evropské integrace se v roce 2003 zabývalo přípravou Jihočeského kraje na čerpání finančních prostředků ze strukturálních fondů EU s prvořadým zaměřením na přeshraniční spolupráci.

Hlavním úkolem oddělení-sekretariát RRRSJ byla co nejkvalitnější příprava pracovníků na administraci SROP, jehož zahájení se předpokládá ve II. čtvrtletí r. 2004.

# Odbor životního prostředí, zemědělství a lesnictví

Odbor se člení na oddělení lesního hospodářství a zemědělství, oddělení ochrany přírody a krajiny, oddělení vodního hospodářství, oddělení odpadového hospodářství, oddělení ochrany ovzduší a oddělení IPPC a EIA.

Vedoucí odboru:	Ing. Karel Černý
Vedoucí oddělení lesního hospodářství a zemědělství:	Ing. Karel Janda
Vedoucí oddělení ochrany přírody a krajiny:	JUDr. Hana Vendlová
Vedoucí oddělení vodního hospodářství:	Ing. Vlasta Žáčková
Vedoucí oddělení odpadového hospodářství:	Ing. Hana Pacáková
Vedoucí oddělení ochrany ovzduší:	Ing. Jiří Rypáček
Vedoucí oddělení IPPC a EIA:	Ing. Jana Kubíková
Počet zaměstnanců k 31.12. 2003:	49

25

## Činnost v roce 2003

Odbor životního prostředí, zemědělství a lesnictví v roce 2003:

- rozhodl o 187 odvoláních proti rozhodnutím orgánů nižšího stupně
- vyřídil 22 stížností
- vydal 2445 prvoinstančních rozhodnutí
- vydal 123 stanovisek pro Státní fond životního prostředí ČR
- vydal 22 závěrů zjišťovacích řízení v procesu EIA
- provedl 7 kontrol výkonu státní správy u obecních úřadů obcí s rozšířenou působností
- zúčastnil se 32 jednání na hraničních vodách (v ČR i Rakousku)
- zorganizoval 3 pracovní porad s vedoucími odborů obcí s rozšířenou působností
- zorganizoval 12 pracovních porad pro jednotlivé úseky obcí s rozšířenou působností

V rámci koncepční činnosti, které kraji v samostatné nebo přenesené působnosti ukládají zákony, odbor zajistil:

- dopracování „Systému podpory environmentální výchovy, vzdělávání, osvěty a informování veřejnosti o stavu životního prostředí Jihočeského kraje“, který schválilo Zastupitelstvo Jihočeského kraje.
- rozpracování Plánu odpadového hospodářství Jihočeského kraje, který bude dopracován a předložen k projednání a schválení Zastupitelstvu Jihočeského kraje v roce 2004.
- rozpracování koncepce ochrany ovzduší. Práce na této koncepci budou dokončeny v roce 2004.
- pokračování zpracování Plánu rozvoje vodovodů a kanalizací na území Jihočeského kraje. Plán bude podkladem pro zpracování územně plánovací dokumentace podle zvláštního zákona, pro činnost vodoprávních úřadů, stavebních úřadů a pro činnost obcí v samostatné i přenesené působnosti a musí být zpracován a schválen nejpozději do konce roku 2004.
- zpracování záměru projektu „Řešení vybraných problémů VH infrastruktury v povodí horní Vltavy“, který byl schválen Pracovní skupinou při Jihočeském kraji pro výběr projektů životního prostředí v rámci programů Evropské unie.

# Odbor školství, mládeže a tělovýchovy

Odbor se člení na oddělení školství, oddělení mládeže, tělovýchovy a sportu, oddělení ekonomiky školství a oddělení zaměstnanosti a odměňování

Vedoucí odboru:	Mgr. Pavel Zeman
Vedoucí oddělení školství:	PaedDr. Jiří Moravec
Vedoucí oddělení mládeže, tělovýchovy a sportu:	Mgr. Václav Průcha
Vedoucí oddělení ekonomiky školství:	Jaroslava Mayerová
Vedoucí oddělení zaměstnanosti a odměňování:	Jaroslava Kuklová
Počet pracovníků k 31.12.2003:	67

## Činnost v roce 2003

Odbor řídí činnost škol, předškolních a školských zařízení zřizovaných Jihočeským krajem, jejichž počet v roce 2003 poklesl v rámci optimalizace sítě škol na 174.

Při rozvoji výchovně vzdělávací soustavy v kraji spolupracuje se sociálními partnery, s ministerstvem školství, mládeže a tělovýchovy, jehož důležité informace předává školám, předškolním a školským zařízením.

Odbor kromě základních úkolů v samostatné i přenesené působnosti připravil pro sociální partnery, MŠMT ČR a Výbor pro výchovu, vzdělávání a zaměstnanost Zastupitelstva JK definitivní verzi Dlouhodobého záměru vzdělávání a rozvoje výchovně vzdělávací soustavy v Jihočeském kraji v základním časovém horizontu 3-6 let a s detailně rozpracovanými kroky na 3 roky, kterou Zastupitelstvo JK v březnu 2003 schválilo.

Pro oblast sportu bylo nejvýznamnějším posunem to, že v únoru zastupitelstvo kraje schválilo „Koncepti rozvoje tělovýchovy a sportu v Jihočeském kraji“, která se stala součástí Programu rozvoje kraje. Jejich 58 konkrétních opatření se stává významným souborem podnětů pro návrhy projektů a rozvojových grantových programů pro orgány kraje, obcí i ostatní subjekty z oblasti sportu.

V rámci vyhlášených „Jihočeských krajských programů podpory sportu pro rok 2003“ bylo podpořeno celkem 111 vybraných projektů celkovou částkou 7 900 000 Kč a ze 3 samostatných sportovních grantů bylo podpořeno dalších 47 žadatelů celkovou částkou 813 000 Kč.

Pro oblast volnočasových aktivit dětí a mládeže byly vypsány granty „Podpora obnovy prostorů pro zájmovou činnost mládeže“ a „Podpora recipročních výměn mládeže“. Vybráno bylo 23 projektů a uvolněno celkem 828 400 Kč.

V rámci obou kol finančních příspěvků vyhlášených Jihočeským krajem pro rok 2003 byly na podporu projektů z tematických skupin „zájmová činnost mládeže“ a „sport a tělovýchova“ uvolněny celkem 2 100 000 Kč.

## Odbor sociálních věcí a zdravotnictví

Odbor se člení na oddělení sociálních věcí, oddělení státní sociální podpory, oddělení zdravotnictví, oddělení sociálně-právní ochrany dětí a sociální prevence (od 1.7.2003) a oddělení organizační a kontrolní (od 1.7.2003).

Vedoucí odboru:	MUDr. Zdeněk Hejduk
Vedoucí oddělení sociálních věcí:	RNDr. Stanislav Havlíček
Vedoucí oddělení státní sociální podpory:	Mgr. Roman Tlapák
Vedoucí oddělení zdravotnictví:	JUDr. Věra Čížková
Vedoucí oddělení sociálně-právní ochrany dětí a soc. prevence:	Mgr. Petr Studenovský
Vedoucí oddělení organizačního a kontrolního :	Bc. Jaroslav Šíma
Počet pracovníků k 31.12.2003:	42

### Činnost v roce 2003

Na oddělení sociálních věcí bylo ukončeno celkem 323 odvolání k rozhodnutí pověřených obecních úřadů a úřadů obcí s rozšířenou působností. Na úseku sociální péče oddělení provedlo tři kontroly obcí s rozšířenou působností a vyřídilo tři stížnosti. V roce 2003 bylo v řízení o umístění občanů do domovů důchodců a ústavů sociální péče a o úhradách za pobyt vydáno 5542 rozhodnutí a v agendě pečovatelské služby byly vydány 933 správní rozhodnutí.

V náhradní rodinné péči bylo v rámci evidence žadatelů o náhradní rodinnou péči vydáno celkem 58 rozhodnutí. V evidenci dětí do náhradní rodinné péče bylo z Jihočeského kraje evidováno celkem 59 dětí a z toho bylo zprostředkováno 37 adoptí, v 15 případech pěstounská péče.

Na oddělení státní sociální podpory došlo celkem 250 odvolání, převedených z roku 2002 bylo 51, vyřízeno bylo 249. Dále oddělení vyřídilo 20 žádostí o prominutí podmínky trvalého pobytu a prošetřilo 9 stížnosti a podání občanů.

Oddělení zdravotnictví se kromě výkonu agendy zřizovatelských a zakladatelských funkcí příspěvkových organizací kraje podílelo na zajištění odvodních řízení branec (celkem byl v roce 2003 odveden 2871 branec). Kromě toho oddělení vydalo 219 rozhodnutí o registraci nestátních zdravotnických zařízení, které mají místo provozování na území Jihočeského kraje.

## Odbor dopravy a silničního hospodářství

Odbor se člení na oddělení silniční dopravy, oddělení silničního hospodářství a oddělení pro územní samosprávu a státní správu v dopravě.

Vedoucí odboru:	Ing. Jiří Klása
Vedoucí oddělení silniční dopravy:	neobsazeno
Vedoucí oddělení silničního hospodářství:	Ing. Mária Čejková
Vedoucí oddělení pro úz. samosprávu a státní správu v dopravě:	Mgr. Andrea Tetourová
Počet zaměstnanců k 31.12.2003:	27

### Činnost v roce 2003

V oblasti výkonu státní správy obdržel odbor dopravy a SH celkem 9409 podání. Z toho počtu bylo 1126 podnětů k zahájení správního řízení ukončených rozhodnutí. Z těchto podnětů bylo 45 odvolání a 207 rozhodnutí o uložení pokuty s celkovou sankcí 1 208 000 Kč. Dále byly vyměřeny a uhrazeny správní poplatky v celkové výši 627 600 Kč.

V oblasti výkonu samosprávných činností byla v rámci příspěvkové organizace kraje Správy a údržby silnic Jihočeského kraje od 1.1.2003 převedena mzdová a personální agenda z jednotlivých závodů na ředitelství a od 1.4.2003 byly sjednoceny organizační struktury na jednotlivých závodech.

Investiční činnost v roce 2003 byla především zaměřena na opravu mostů poškozených při povodních v roce 2002. Z celkového počtu 34 poškozených mostů byly zahájeny práce na opravě celkem na 24 mostech. Z nich bylo dokončeno 7, ostatní budou dokončeny v roce 2004. Na zbývajících probíhaly přípravné práce. Celkem byla na mostech poškozených povodněmi profinancována částka v podobě investičních prostředků poskytnutých Státním fondem dopravní infrastruktury a určených na vybudování a opravy mostů ve výši 205 950 090 Kč.

Další investiční akce, financované na silnicích II. a III. třídy z rozpočtu Jihočeského kraje a Státního fondu dopravní infrastruktury, dosáhly celkové výše 271 830 577 Kč. Mezi nejvýznamnější lze zařadit: most 122-008 Bechyně, přeložka silnice II/145 Běleč – Vítějovice, most 14325-003 Boršov nad Vltavou, most 159-004 Týn nad Vltavou, most 1622-007 Vyšší Brod a výstavba kruhové křižovatky na sil. II/157 v Ledenicích.

## Odbor kultury, památkové péče a cestovního ruchu

Odbor se člení na oddělení kultury a cestovního ruchu, oddělení památkové péče a oddělení zřizovaných organizací

Vedoucí odboru:	Ing. Kamila Hrabáková
Vedoucí oddělení kultury a cestovního ruchu:	Darja Bártová
Vedoucí oddělení památkové péče:	Jana Vozábalová
Vedoucí oddělení zřizovaných organizací:	Mgr. František Chrastina
Počet zaměstnanců k 31.12.2003:	15

### Činnost v roce 2003

V rámci prezentace Jihočeského kraje oddělení kultury a cestovního ruchu zajišťovalo účast na mnoha důležitých akcích s tematikou cestovního ruchu pořádných v tuzemsku i zahraničí. Jednalo se především o veletrhy GO-REGIONTOUR Brno, MATKA Helsinky, CMT Stuttgart, FITOUR Madrid, BIT Milán, MITT Moskva, VÝSTAVA TŘÍ ZEMÍ Linec, GASTRO Liptov, TOURSALON Poznaň, TUC Lipsko a SENIORMESSE Vídeň.

Oddělení památkové péče v přenesené působnosti vydalo 257 závazných stanovisek (správních rozhodnutí) k obnově národních kulturních památek, jichž je na území Jihočeského kraje prohlášeno 25. Další 4 rozhodnutí byla vydána ke stavbám v prostředí národních kulturních památek, oddělení vedlo 28 řízení o odvolání proti rozhodnutí městských úřadů, v řízení mimo odvolání bylo přezkoumáno 5 správních rozhodnutí. Byly vydány 202 vyjádření v procesu pořizování územně plánovací dokumentace.

V roce 2003 byla na krajské úřady přesunuta administrativa Programu regenerace městských památkových rezervací a městských památkových zón, který je prostřednictvím Ministerstva kultury ČR financován ze státního rozpočtu. Oddělení památkové péče zajistilo rozdělení celkové částky 24 700 000 Kč 116 příjemcům.

Na obnovu kulturních památek poškozených povodněmi obdržel Jihočeský kraj ze státního rozpočtu částku 40 000 000,- Kč, která byla rozdělena mezi 73 žadatelů o příspěvek.

Z grantu „Nemovité kulturní památky“ byla v roce 2003 podpořena obnova 32 nemovitých kulturních památek celkovou částkou 1 385 000,- Kč a z grantu „Movité kulturní dědictví“ byla podpořena obnova 20 movitých historických předmětů celkovou částkou 555 000,- Kč. Granty byly financovány z rozpočtu Jihočeského kraje.

Oddělení zřizovaných organizací plnilo funkci zřizovatele k 12 příspěvkovým organizacím – kulturním institucím zřizovaným Jihočeským krajem: Jihočeské vědecké knihovně, Alšově jihočeské galerii, Jihočeskému muzeu České Budějovice, Hvězdárně a planetáriu České Budějovice s pobočkou na Kleti, Zoologické zahradě OHRADA, Divadlu Oskara Nedbala Tábor, Jihočeské komorní filharmonii, Prácheňskému muzeu v Písku, Muzeu Jindřichohradecka, Regionálnímu muzeu v Českém Krumlově, Prachatickému muzeu, Muzeu středního Pootaví Strakonice. Dle účetní závěrky k 31.12.2003 skončily příspěvkové organizace zřizované v oblasti kultury kladným hospodářským výsledkem v celkové výši 2 929 657,94 Kč. Veškeré dotace na provoz z rozpočtu Jihočeského kraje byly řádně vykázány a použity.

## Odbor informatiky

Odbor se člení na oddělení správy sítě a oddělení správy aplikací a geografického informačního systému.

Vedoucí odboru:	Ing. Petr Vobejda
Vedoucí oddělení správy sítě:	Ing. Petr Váňa
Vedoucí oddělení správy aplikací a GIS:	Ing. František Beránek
Počet zaměstnanců k 31.12.2003:	13

### Činnost v roce 2003

Mezi stěžejní úkoly patřily zajištění datového propojení odloučených pracovišť krajského úřadu a příprava propojení s nově budovaným objektem krajského úřadu v ulici Boženy Němcové, začlenění delimitované výpočetní techniky, integrace a implementace aplikačního software u přebíraných agend ze zaniklých okresních úřadů do počítačové infrastruktury a informačního systému krajského úřadu. Do informačního systému KÚ byly dále úspěšně implementovány systémy spisové služby GINIS SSL (v ostrém provozu od 1. 1. 2004) a modul na pořizování požadavků na sestavení rozpočtu WINROZ.

Spolu s kanceláří ředitele se v rámci projektů „Počítače pro obce JK“ a „Phare 2001“ odbor výrazně podílel na vybavování výpočetní technikou obecních úřadů na území Jihočeského kraje s nejnižším počtem obyvatel a obcí postižených povodněmi v roce 2002 s důrazem na posílení elektronické výměny informací a dat. S ohledem na zkušenosti získané v průběhu ničivých povodní odbor informatiky zajistil vypracování studie proveditelnosti propojení krizových štábů Jihočeského kraje a Hasičského záchranného sboru Jihočeského kraje pomocí videokonferenčního zařízení.

V roce 2003 byl také zajištěn výstup z pracoviště geografického informačního systému, a to jak pro potřeby zaměstnanců krajského úřadu, tak i široké veřejnosti prostřednictvím serveru <http://gis.kraj-jihocesky.cz>.



## Oddělení projektového řízení

Vedoucí oddělení:

Ing. Martin Rybář

Počet zaměstnanců k 31.12.2002:

5

### Činnost v roce 2003

Oddělení projektového řízení se soustředilo zejména na realizaci projektů a grantových programů Akčního plánu.

Z celkové částky AP PRK bylo na nově zavedené grantové programy určeno 77,570 mil. Kč. V rámci těchto grantových programů byly rozděleny prostředky z rozpočtu Jihočeského kraje ve výši 67 468 534 Kč. Nad rámec Akčního plánu Programu rozvoje kraje byl realizován Grantový program na obnovu bytového fondu po povodních, ve kterém shodně obdržely po 5 mil. Kč o.s. ADRA a Diecézní charita České Budějovice.

V rámci Akčního plánu Programu rozvoje kraje bylo schváleno 17 projektů přecházejících z roku 2002 a 15 nových projektů v sedmi základních oblastech rozvoje kraje tak, jak jsou specifikovány Programem rozvoje kraje (infrastruktura; cestovní ruch, kultura a vnější vztahy; podpora a rozvoj podnikání; zemědělství, lesnictví, rybnářství a venkov; sociální oblast a zdravotnictví; ochrana životního prostředí; vzdělávání, školství a věda).

Novým prvkem realizace krajských projektů se stala pracovní skupina pro strategii financování Programu rozvoje kraje, která je zejména u větších projektů poradním orgánem ve věci zdroje financování, udržitelnosti projektu a ekonomické návratnosti.

## Oddělení interního auditu

Vedoucí oddělení:

Ing. Helena Plosová

Počet zaměstnanců k 31.12.2003:

2

### Činnost v roce 2003

Při výběru auditovaných činností se vycházelo z posouzení rizik a auditů byly orientovány na zmapování základních systémových prvků řízení organizačních a finančních operací na krajském úřadu, aby mohla být zevrubně zhodnocena úroveň a funkčnost vnitřního kontrolního systému.

Jihočeský kraj se stejně jako ostatní kraje zapojil do realizace projektu Phare 2003 – Posílení vnitřních kontrolních mechanismů na regionální úrovni, jehož přínosem by mělo být zmapování situace v oblasti finančního řízení a kontroly na krajských samosprávách a vytvoření modelových pravidel pro výkon finanční kontroly s důrazem na odborný výkon interního auditu i s využitím zahraničních zkušeností. Na realizaci projektu se podílí především pracovní skupina, v níž jsou zastoupeni interní auditoři ze všech krajských úřadů.

## Oddělení krajský živnostenský úřad

Zákonem č. 320/2002 Sb., o změně a zrušení některých zákonů v souvislosti s ukončením činnosti okresních úřadů, byla s účinností od 1.1.2003 stanovena nová struktura živnostenských úřadů a v souvislosti s reformou veřejné správy doznal podstatných změn i zákon č. 570/1991 Sb., o živnostenských úřadech, ve znění pozdějších předpisů. Ve struktuře Krajského úřadu Jihočeského kraje tak od 1.1.2003 vznikl krajský živnostenský úřad, a to jako samostatné oddělení.

Vedoucí oddělení:

Ing. Radek Urbánek

Počet zaměstnanců k 31.12.2003:

9

### Činnost v roce 2003

V oblasti:

#### Metodiky

- vydal 7 metodických pokynů a informací, které byly především zaměřeny na problematiku kontrolní činnosti a přílohových částí živnostenského zákona
- vykonával opakovaně metodickou činnost (zejména v oblasti kontrolní a registrace živností) na obecních živnostenských úřadech, která měla napomoci při orientaci na agendu, kterou tyto úřady převzaly od okresních živnostenských úřadů
- zúčastnil se 8 jednání s představiteli obcí ve věci výkonu státní správy na úseku živnostenského podnikání z důvodu řádného fungování obecních živnostenských úřadů nejen po stránce odborné, ale i v oblasti personální a technického vybavení

#### Správní

- rozhodoval o 49 odvoláních
- řešil 2 mimořádné opravné prostředky
- byly podány 3 žaloby proti rozhodnutím krajského živnostenského úřadu, z toho 2 byly Krajským soudem v Českých Budějovicích zamítnuty a 1 řízení bylo zastaveno

#### Kontroly

- provedl u obecních živnostenských úřadů 3 rozsáhlé kontroly výkonu státní správy zaměřené na veškerou činnost těchto úřadů
- nařídil obecním živnostenským úřadům provedení 6 tématických kontrol a ve 2 případech tyto úřady o provedení kontrol požádal
- provedl 10 kontrol zaměřených na dodržování zákona o regulaci reklamy

# Přehled zřizovaných organizací Jihočeského kraje k 31.12.2003

## Školy a školská zařízení

### Okres České Budějovice

1. Dětský domov, Boršov nad Vltavou, Poříčí 168
2. Domov mládeže, České Budějovice, Holečkova 2
3. Domov mládeže, České Budějovice, U Hvízdala 4
4. Dům dětí a mládeže, České Budějovice, U zimního stadionu 1
5. Gymnázium J. V. Jirsíka, České Budějovice, Fráni Šrámka 23
6. Gymnázium, České Budějovice, Česká 64
7. Gymnázium, České Budějovice, Jírovцова 8
8. Gymnázium, Trhové Sviny, Školní 995
9. Gymnázium, Týn nad Vltavou, Havlíčkova 13
10. Integrovaná střední škola cestovního ruchu a Vyšší odborná škola, České Budějovice, Senovážné náměstí 12
11. Integrovaná střední škola elektrotechnická – Centrum odborné přípravy, Hluboká nad Vltavou, Zvolenovská 537
12. Integrovaná střední škola obchodní, České Budějovice, Husova 9
13. Integrovaná střední škola obchodu, služeb a podnikání, České Budějovice, Kněžskodvorská 33/ A
14. Integrovaná střední škola stavební, České Budějovice, Nerudova 59
15. Integrovaná střední škola, Hněvkovice 1
16. Jazyková škola, České Budějovice, J. Š. Baara 2
17. Konzervatoř, České Budějovice, Kanovnická 22
18. Obchodní akademie, České Budějovice, Husova 1
19. Odborné učiliště a Praktická škola, Lišov, 5. května 3
20. Pedagogicko-psychologická poradna, České Budějovice, Nerudova 59
21. Speciální mateřská škola pro zrakově postižené, České Budějovice, Zachariášova 5
22. Speciální školy pro žáky s vadami řeči, Týn nad Vltavou, Sakařova 342
23. Speciální školy, České Budějovice, Štítného 3
24. Gymnázium Olympijských nadějí, České Budějovice, Kubatova 1
25. Středisko služeb školám, České Budějovice, Nemanická 7
26. Střední odborná škola, Střední odborné učiliště a Odborné učiliště, Trhové Sviny, Školní 709
27. Střední odborná škola technická, Střední odborné učiliště a Učiliště, České Budějovice, Lidická 31
28. Střední odborná škola veterinární a zemědělská, České Budějovice, Rudolfovská 92
29. Vyšší odborná škola, Střední průmyslová škola automobilní a Střední odborné učiliště dopravní a technické, Č. Budějovice, Skuherského 3
30. Střední odborné učiliště nábytkářské, Lišov, Krátká 699
31. Střední průmyslová škola stavební, České Budějovice, Resslova 2
32. Střední průmyslová škola strojní a elektrotechnická, České Budějovice, Dukelská 13
33. Střední zdravotnická škola a Vyšší zdravotnická škola, České Budějovice, Husova 3
34. Vyšší odborná škola, České Budějovice, Okružní 10
35. Základní umělecká škola B. Jeremiáše, České Budějovice, Otakarova 43
36. Základní umělecká škola, České Budějovice, Piaristické náměstí 1

37. Základní umělecká škola, Trhové Sviny, Sokolská 1052
38. Zvláštní škola a Pomocná škola, Trhové Sviny, Nové Město 228

### Okres Český Krumlov

1. Dětský domov a Zvláštní škola, Horní Planá, Sídliště Míru 40
2. Dům dětí a mládeže, Český Krumlov, Linecká 67
3. Dům dětí a mládeže, Kaplice, Omlenická 436
4. Gymnázium, Český Krumlov, Chvalšinská 112
5. Integrovaná střední škola a Učiliště, Velešín, U Hřiště 527
6. Obchodní akademie a Gymnázium, Kaplice, Linecká 368
7. Pedagogicko-psychologická poradna, Český Krumlov, Špičák 114
8. Praktická škola a Zvláštní škola, Kaplice, Omlenická 436
9. Středisko praktického vyučování, Český Krumlov, Pod Kamenem 179
10. Středisko praktického vyučování, Český Krumlov, Tovární 117
11. Středisko praktického vyučování, Kaplice, Náměstí 41
12. Střední odborné učiliště, Kaplice, Pohorská 86
13. Střední uměleckoprůmyslová škola sv. Anežky České, Český Krumlov, Tavírna 109
14. Střední zdravotnická škola a Střední odborné učiliště, Český Krumlov, Tavírna 342
15. Základní umělecká škola, Český Krumlov, Kostelní 162
16. Základní umělecká škola, Kaplice, Linecká 2
17. Základní umělecká škola, Velešín, U Hřiště 527
18. Zvláštní škola, Český Krumlov, Kaplická 151
19. Zvláštní škola, Loučovice 51

### Okres Písek

1. Dětský domov a Speciální školy, Písek, Šobrova 111
2. Dětský domov, Zvíkovské Podhradí 42
3. Domov mládeže, Písek, Budějovická 1664
4. Dům dětí a mládeže, Písek, Hradištská 2394
5. Gymnázium, Milevsko, Masarykova 183
6. Gymnázium, Písek, Komenského 89
7. Integrovaná střední škola a Odborné učiliště, Milevsko, Čs. armády 777
8. Obchodní akademie, Písek, Karlova 111
9. Odborné učiliště, Písek, Národní svobody 28
10. Pedagogicko-psychologická poradna, Písek, Erbenova 722
11. Středisko praktického vyučování, Čížová 23
12. Středisko služeb školám, Písek, Šobrova 2070
13. Střední odborné učiliště a Učiliště, Písek, Komenského 86
14. Střední průmyslová škola a Vyšší odborná škola, Písek, Karla Čapka 402

15. Střední zdravotnická škola, Písek, Národní svobody 420
16. Střední zemědělská škola, Písek, Čelakovského 200
17. Školní rybářství, Protivín, Masarykovo náměstí 12
18. Školní statek, Písek, Dobešice 350
19. Vyšší odborná škola lesnická a Střední lesnická škola Bedřicha Schwarzenberga, Písek, Lesnická 55
20. Základní umělecká škola Otakara Ševčíka, Písek, Šrámkova 131
21. Základní umělecká škola, Milevsko, Libušina 1217

#### Okres Prachatice

1. Dětský domov a Speciální školy, Žichovec 17
2. Domov mládeže, Vimperk, náměstí Svobody 44
3. Gymnázium, Prachatice, Zlatá stezka 137
4. Integrovaná střední škola lesnická, Vimperk, 1. máje 194
5. Obchodní akademie a Gymnázium, Vimperk, Pivovarská 69
6. Pedagogicko-psychologická poradna, Prachatice, Zlatá stezka 245
7. Speciální škola, Prachatice, Zlatá stezka 387
8. Středisko praktického vyučování, Vimperk, Pasovská 148
9. Střední odborné učiliště a Učiliště, Netolice, Václavská 92
10. Střední odborné učiliště, Odborné učiliště a Učiliště, Vimperk, Nerudova 267
11. Vyšší odborná škola sociální a Střední pedagogická škola, Prachatice, Zahradní 249
12. Základní umělecká škola, Prachatice, Husova 110
13. Základní umělecká škola, Vimperk, Smetanova 405
14. Zvláštní škola, Vimperk, 1. máje 127

#### Okres Tábor

1. Dětský domov a Speciální školy, Radenín 1
2. Domov mládeže, Tábor, Komenského 2235
3. Dům dětí a mládeže, Tábor, Politických vězňů 1631
4. Dům dětí a mládeže, Veselí nad Lužnicí, Husova 107
5. Dům dětí a mládeže, Soběslav, Na Pršíně 27
6. Gymnázium Pierra de Coubertina, Tábor, Náměstí Fr. Křížíka 860
7. Gymnázium, Soběslav, Dr. Edvarda Beneše 449/II
8. Obchodní akademie a Vyšší odborná škola ekonomická, Tábor, Jiráskova 1615
9. Odborné učiliště a Praktická škola, Soběslav, Wilsonova 405
10. Pedagogicko-psychologická poradna, Tábor, Vančurova 2904
11. Pomocná škola při ústavu sociální péče, Centrum zdravotně postižených, Tábor-Záluží 17
12. Speciální školy při Dětské psychiatrické léčebně, Opařany 160
13. Středisko praktického vyučování, Tábor, Žižkovo náměstí 5
14. Středisko služeb školám, Tábor, Vančurova 2904

15. Střední odborná škola a Střední odborné učiliště – Centrum odborné přípravy, Sezimovo Ústí, Budějovická 421
16. Střední odborná škola a Střední odborné učiliště řemesel a služeb, Tábor, Bydlinkého 2474
17. Střední odborná škola a Střední odborné učiliště spojů, Tábor, Bydlinkého 2474
18. Střední odborná škola obchodní a Střední odborné učiliště obchodní, Tábor, Lužnická 2572
19. Střední odborná škola pro ochranu a tvorbu životního prostředí, Veselí nad Lužnicí, Blatské sídliště 600/I
20. Střední odborná škola stavební a Střední odborné učiliště stavební, Tábor, Bydlinkého 2474
21. Střední odborné učiliště potravinářské a Učiliště, Tábor, A. Kančeva 2506
22. Střední odborné učiliště technické a Učiliště, Soběslav, Jiráskova 66/II
23. Střední průmyslová škola keramická, Bechyně, Písecká 203
24. Střední průmyslová škola strojnická, Tábor, Komenského 1670
25. Střední zdravotnická škola, Tábor, Mostecká 1912
26. Školní statek, Tábor 4 – Měšice, Chýnovská 223
27. Vyšší odborná škola a Střední zemědělská škola, Tábor, Náměstí T.G. Masaryka 788
28. Základní umělecká škola Oskara Nedbala, Tábor, Martínka Húsky 62
29. Základní umělecká škola Václava Pichla, Bechyně, Klášterní 39
30. Základní umělecká škola, Sezimovo Ústí, Školní náměstí 628
31. Základní umělecká škola, Soběslav, Komenského 1
32. Základní umělecká škola, Veselí nad Lužnicí, nám. T.G.Masaryka 22
33. Zvláštní škola, Soběslav, Školní náměstí 56
34. Speciální školy, Tábor, třída Čs. armády 925
35. Zvláštní škola, Veselí nad Lužnicí, K Zastávce 532/I

#### Okres Strakonice

1. Dětský domov a Speciální škola, Volyně, Školní 319
2. Dům dětí a mládeže, Blatná, Palackého 652
3. Dům dětí a mládeže, Strakonice, Na Ohradě 417
4. Gymnázium, Strakonice, Máchova 174
5. Pedagogicko-psychologická poradna, Strakonice, Chelčického 555
6. Pomocná škola při ústavu sociální péče, Blatná, Nerudova 505
7. Speciální školy, Strakonice, Plánkova 430
8. Středisko služeb školám, Strakonice, Velké náměstí 216
9. Střední odborná škola a Střední odborné učiliště, Volyně, Lidická 135
10. Střední odborná škola, Blatná, V Jezárcích 745
11. Střední odborné učiliště, Odborné učiliště a Učiliště, Vodňany, Palackého 81
12. Střední odborné učiliště, Blatná, U Sladovny 671
13. Střední odborné učiliště a Odborné učiliště, Strakonice, Zvolenská 934
14. Střední rybářská škola a Vyšší odborná škola vodního hospodářství a ekologie, Vodňany, Zátíší 480
15. Školní jídelna, Volyně, Školní 716
16. Vyšší odborná škola a Střední průmyslová škola, Strakonice, Želivského 291

17. Vyšší odborná škola a Střední průmyslová škola, Volyně, Resslova 440
18. Základní umělecká škola, Blatná, J. P. Koubka 4
19. Základní umělecká škola, Strakonice, Kochana z Prachové 263
20. Základní umělecká škola, Vodňany, náměstí Svobody 14
21. Základní umělecká škola, Volyně, Palackého 64
22. Zvláštní škola, Blatná, Holečkova 1060
23. Speciální školy, Vodňany, nám. 5. května 104

#### **Okres Jindřichův Hradec**

1. Dům dětí a mládeže, Jindřichův Hradec, Růžová 10
2. Gymnázium Vítězslava Nováka, Jindřichův Hradec, Husova 333
3. Gymnázium, Dačice, Boženy Němcové 213
4. Gymnázium, Třeboň, Na Sadech 308
5. Integrovaná střední škola sklářská, Odborné učiliště a Praktická škola, Chlum u Třeboně, Tovární 362
6. Integrovaná střední škola technická a obchodní, Dačice, Strojírenská 304
7. Integrovaná střední škola, České Velenice, Revoluční 220
8. Obchodní akademie T. G. Masaryka, Jindřichův Hradec, Husova 156
9. Obchodní akademie, Třeboň, Táboritká 688
10. Speciální školy, Dačice, Neulingerova 108
11. Středisko služeb školám, Jindřichův Hradec, Otín 95
12. Střední odborná škola, Jindřichův Hradec, Jáchymova 478
13. Střední odborné učiliště rybářské a Učiliště, Třeboň, Táboritká 941
14. Střední odborné učiliště zemědělské, Odborné učiliště a Učiliště, Dačice, nám. Republiky 86
15. Střední odborné učiliště zemědělské, Třeboň, Vrchlického 567
16. Střední odborné učiliště, Jindřichův Hradec, Miřovského 678
17. Střední průmyslová škola a Střední odborné učiliště oděvní, Třeboň, Táboritká 1064
18. Střední zdravotnická škola, Jindřichův Hradec, Klášterská 77/II
19. Základní umělecká škola Vítězslava Nováka, Jindřichův Hradec, Janderova 165/II.
20. Základní umělecká škola, Dačice, Antonínská 93/II
21. Základní umělecká škola, Třeboň, Hradební 24
22. Speciální školy, Jindřichův Hradec, Jarošovská 1125/II
23. Zvláštní škola, Třeboň, Jiráskova 3

#### **Správa a údržba silnic**

1. Správa a údržba silnic Jihočeského kraje, Nemanická 10, Č. Budějovice

#### **Kulturní instituce**

1. Alšova Jihočeská galerie, 373 41 Hluboká nad Vltavou
2. Jihočeská vědecká knihovna, Na sadech 26, 370 59 České Budějovice

3. Jihočeské muzeum, Dukelská 1, 370 51 České Budějovice
4. Muzeum Jindřichohradecka, Balbínovo nám. 19/1, 377 01 Jindřichův Hradec
5. Regionální muzeum v Českém Krumlově, Horní 152, 381 01 Český Krumlov
6. Muzeum středního Pootaví Strakonice, Zámek 1, 386 01 Strakonice
7. Prachatické muzeum, Neumannova 13, 381 01 Prachatice
8. Prácheňské muzeum v Písku, Velké náměstí 114, 397 01 Písek
9. Zoologická zahrada Ohrada, 373 41 Hluboká nad Vltavou
10. Divadlo Oskara Nedbala, Divadelní 218, 390 01 Tábor
11. Jihočeská komorní filharmonie, Kněžská 6, 370 21 České Budějovice
12. Hvězdárna a planetárium České Budějovice, Zátkovo nábř. 4, 370 01 České Budějovice

### Zdravotnictví

1. Územní středisko záchranné služby Č. Budějovice, Boženy Němcové 6, 370 01 České Budějovice
2. Nemocnice Český Krumlov, Nad Nemocnicí 153, 381 27 Český Krumlov
3. Okresní nemocnice Jindřichův Hradec, U nemocnice 380/I., 377 01 Jindřichův Hradec
4. Zdravotnická záchranná služba Třeboň, Riegrova 14/II., 379 01 Třeboň
5. Nemocnice Písek, K. Čapka 589, 397 23 Písek
6. Zdravotnická záchranná služba Písek, K. Čapka 2477, 397 23 Písek
7. Nemocnice Prachatice, Nebahovská 1015, 383 20 Prachatice
8. Zdravotnická záchranná služba Prachatice, Slunečná 939, 383 01 Prachatice
9. Okresní nemocnice Strakonice, Radomyšlská 366, 386 29 Strakonice
10. Psychiatrická léčebna Lnáře, Lnáře 211, 387 42 Lnáře
11. Zdravotnická záchranná služba Strakonice, Radomyšlská 366, 386 29 Strakonice
12. Okresní nemocnice Tábor, Tř. kpt. Jaroše 2000, 390 03 Tábor
13. Zdravotnická záchranná služba Tábor, Chýnovská 276, 390 02 Tábor

### Sociální péče

1. DD Dobrá Voda, Pod lesem 16, 373 16 Dobrá voda
2. DD Horní Stropnice, Horní Stropnice 54, 373 35 Horní Stropnice
3. DD Chvalkov, Chvalkov 41, 373 21 Trhové Sviny
4. Pečovatelská služba České Budějovice, Nádražní 47, 370 01 České Budějovice
5. ÚSP Empatie, Pražská 88, 370 04 České Budějovice
6. ÚSP pro dospělé Libnič - U Lázní, Libnič 17, 373 71 Rudolfov
7. DD Horní Planá, Komenského 6/7, 382 26 Horní Planá
8. DD Kaplice, ul. Míru 366, 382 41 Kaplice
9. ÚSP Pístina, Pístina 59, 378 02 Stráž nad Nežárkou
10. ÚSP pro mládež Jindřichův Hradec, Otín - Bobelovka 90, 377 01 Jindřichův Hradec
11. ÚSS Jindřichův Hradec, Česká 1175/II., 377 11 Jindřichův Hradec
12. DD Drhově, Drhově 44, 397 01 Drhově



13. ÚSP Duha, Mukařovského 2309, 397 01 Písek
14. ÚSP Zběšičky, Zběšičky 23, 398 43 Bernartice
15. DD Stachy - Kůsov, Kůsov 1, 384 73 Stachy
16. Domov seniorů Mistra Křišťana, Bavorská 936, 383 01 Prachatice
17. ÚSP pro mentálně postiženou mládež Mačkov, Mačkov 79, 388 01 Blatná
18. ÚSP pro mentálně postiženou mládež Osek, Osek 1, 386 01 Strakonice
19. DD Bechyně, Klášterní 3, 391 65 Bechyně
20. DD Budislav, Budislav 1, 392 01 Soběslav
21. DD Chýnov, Zámecká 1, 391 55 Chýnov
22. DD Tučapy, Tučapy 1, 391 26 Tučapy
23. ÚSP - Centrum zdravotně postižených Klíček, Záluží 17, 390 02 Tábor

Jihočeský kraj  
U Zimního stadionu 1952/2  
370 76 České Budějovice

IČO: 70890650  
Telefon: +420 386 720 111  
Fax: +420 386 354 967  
E-mail: [podatelna@kraj-jihocesky.cz](mailto:podatelna@kraj-jihocesky.cz)  
Web: [www.kraj-jihocesky.cz](http://www.kraj-jihocesky.cz)

Výroční zpráva Jihočeského kraje za rok 2003  
Vydal Jihočeský kraj  
Náklad 1 000 ks



