

KDY?

každé 1. pondělí v měsíci
od 16.00 hod. do 19.00 hod.

KDE?

Krajský úřad Jihočeského kraje
oddělení sociálně-právní ochrany dětí
pracoviště náhradní rodinné péče
ul. Gen. Svobody 1986/10,
České Budějovice, objekt C
(vedle dolního areálu Nemocnice
České Budějovice)

PRO KOHO?

pro zájemce o náhradní rodinnou péči,
pro osvojitelé a pěstounské rodiny,
včetně dětí

ZPROSTŘEDKOVÁNÍ NÁHRADNÍ RODINNÉ PÉČE

Podání žádosti

Pokud uvažujete o náhradní rodinné péči, navštivte sociální odbor městského úřadu nebo magistrátu v místě Vašeho trvalého bydliště, kde získáte více informací a dozvíte se tak, jaké doklady je třeba k žádosti připojit. Vaše žádost pak bude postoupena na náš krajský úřad.

Odborné posuzování

Odborné posuzování zájemců provádí psycholog ve spolupráci se sociálním pracovníkem. Se zájemci je veden motivační pohovor, prochází psychologickými testy a dále se účastní kurzů přípravy k přijetí dítěte do rodiny.

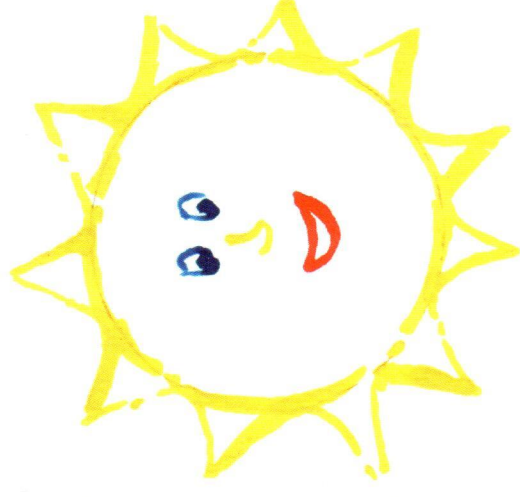
V kurzu přípravy se více dozvíte o situaci a potřebách dětí žijících mimo vlastní rodinu, umožní Vám také ujasnit si představy o přijímaném dítěti a poměřit své vlastní síly ohledně Vašeho záměru. Setkáte se zde s dalšími zájemci o náhradní rodinnou péči, s odborníky z praxe a se zkušenými osvojiteli či pěstouny.

Na základě odborného posouzení se vydá rozhodnutí o zařazení nebo nezařazení do evidence žadatelů o náhradní rodinnou péči.

Po zařazení do evidence následuje období čekání na dítě, které může být různé dlouhé.

„PRO DÍTĚ SE HLEDÁ RODINA, NIKOLIV NAOPAK“

Další užitečné informace najdete na www.kraj-jihocesky.cz
Telefonický kontakt na naše pracoviště:
386 720 642, 386 720 643, 386 720 751

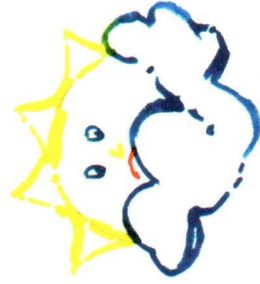


Jaké děti potřebují náhradní rodinu?

Děti, které se z nejrůznějších důvodů ocitají bez vlastního domova, zázemí a jistoty a především bez láskyplné přítomnosti nejbližších, kteří o ně nemohou, nechtějí nebo nedokážou pečovat:

- děti opuštěné matkou v porodnici, nalezené nebo z babyboxu,
- děti, které po různé dlouhou dobu žijí v ústavním zařízení,
- děti, které byly ve své původní rodině zanedbávané, týrané a zneužívané.

V našem kraji potřebují náhradní rodinu zejména sourozenci, děti školního věku, jiného etnika a handicapované.



Jak může vypadat nová rodina?

Pěstounská péče

Pěstoun o dítě pečuje a vykonává přiměřeně práva a povinnosti rodičů. Pěstouni zajišťují dítěti chybějící rodinné prostředí a podporují vazby dítěte k jeho původní biologické rodině (pokud soud nestanoví jinak).

Pěstounská péče na přechodnou dobu

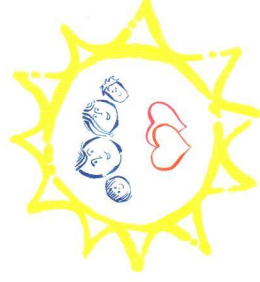
Je poskytována dítěti na nezbytně nutnou dobu, dokud jeho sociální a právní situace neumožňuje návrat do původní rodiny nebo zprostředkování náhradní rodinné péče.

Osvojení = adopce

Osvojit lze dítě tzv. právně volné, kdy jeho rodiče dali souhlas s osvojením, nebo byl soudem vyslovený tzv. nezájem rodičů o dítě.

Osvojitelé se stávají rodiči dítěte, jsou zapsáni v jeho rodném listě, dítě přijímá jejich příjmení, mezi osvojiteli a osvojenecem vznikají vztahy jako mezi rodiči a dětmi.

Pěstounská péče je zajištěná státem finančně a tzv. doprovázením, které pěstounské rodině zajišťuje pomoc a podporu.



Kdo se může stát náhradním rodičem?

Osvojitelem nebo pěstounem se může stát:

- *jednotlivec,*
- *manželé i partneři,*
- *rodiny bez vlastních dětí i rodiny s vlastními nebo s přijatými dětmi.*

Náhradní rodič:

- *je dospělý zralý člověk,*
- *jehož motivace k přijetí dítěte vychází z vnitřního přesvědčení,*
- *je schopný naslouchat a rozumět potřebám dětí,*
- *jeho rodinná, finanční a bytová situace je stabilní,*
- *je v dobrém zdravotním stavu.*

