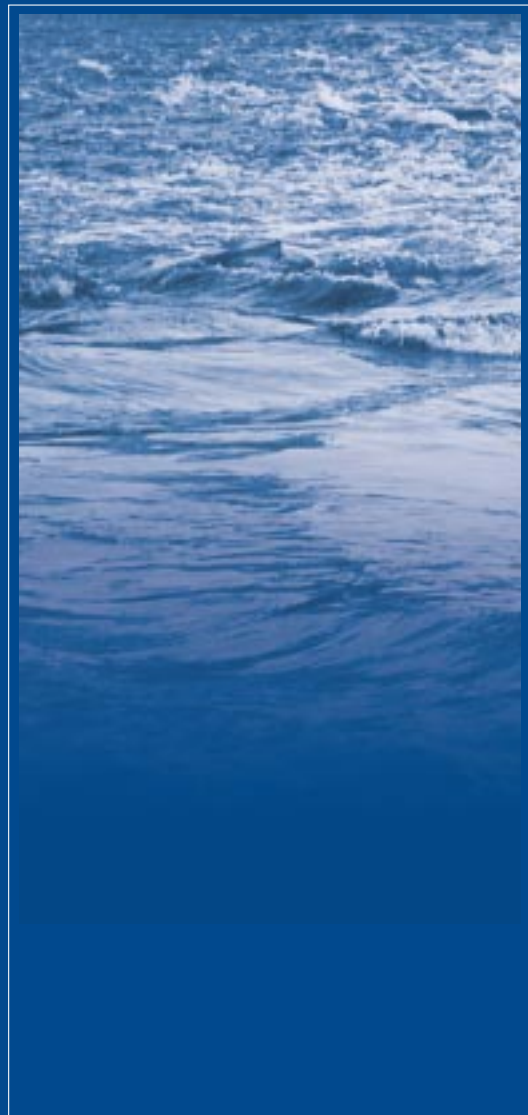
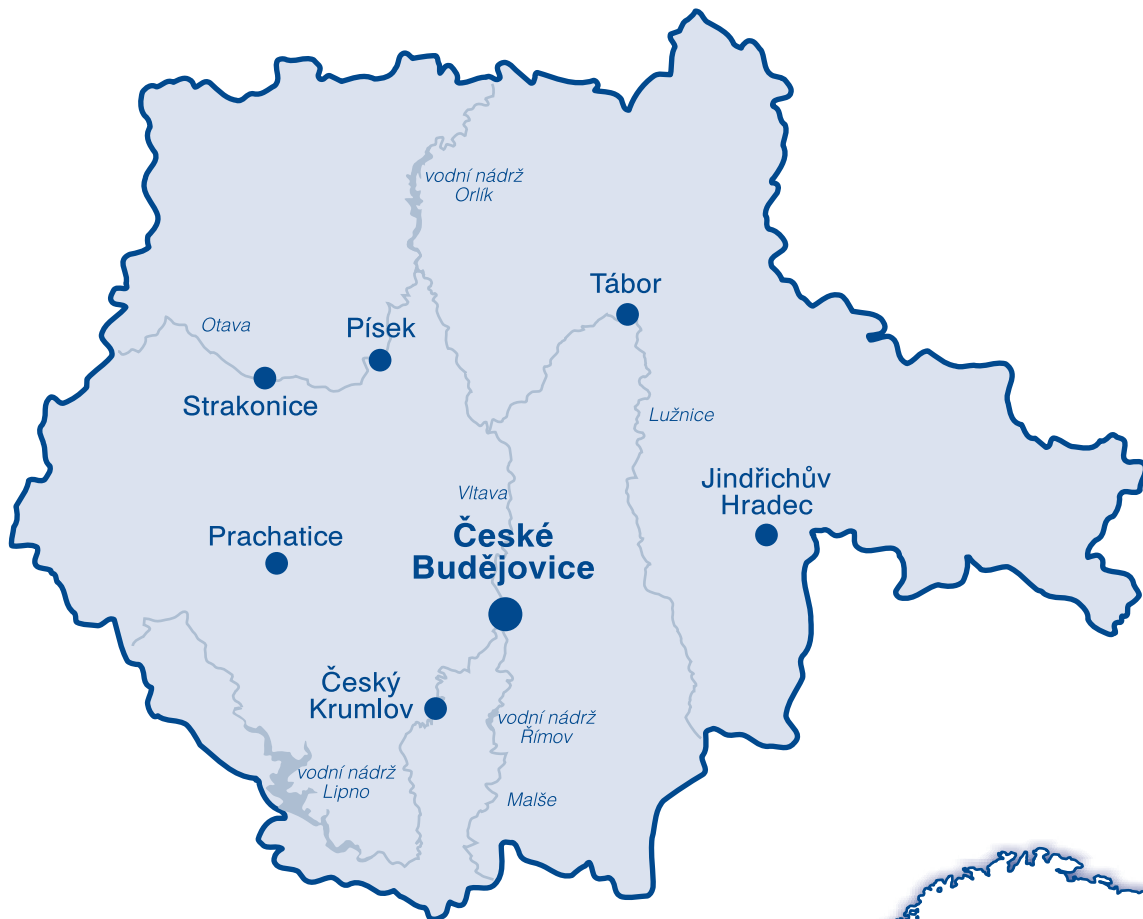


2 0 0 1

# Výroční zpráva Jihočeského kraje za rok 2001





Výroční zpráva  
Jihočeského kraje  
za rok 2001





<input checked="" type="checkbox"/>	<b>Jihočeský kraj</b>	
	Úvodní slovo hejtmana .....	3
	Struktura veřejné správy Jihočeského kraje .....	4
	Zastupitelstvo Jihočeského kraje - rozdělení mandátů .....	5
	Zastupitelé Jihočeského kraje .....	6
	Složení Rady Jihočeského kraje .....	8
	Složení výborů Jihočeského kraje .....	9
	Činnost Rady Jihočeského kraje v roce 2001 .....	10
	Činnost Zastupitelstva Jihočeského kraje v roce 2001 .....	11
	Bilance plnění rozpočtu Jihočeského kraje v roce 2001 .....	12
	Vybrané ukazatele z rozvahy Jihočeského kraje .....	13
	Další finanční ukazatele .....	14
	Program rozvoje územního obvodu Jihočeského kraje .....	15
<input checked="" type="checkbox"/>	<b>Krajský úřad</b>	
	Struktura krajského úřadu .....	16
	Sekretariát hejtmana .....	17
	Sekretariát ředitele .....	18
	Odbor legislativy a vnitřních věcí .....	19
	Odbor informatiky a hospodářské správy .....	20
	Ekonomický odbor .....	21
	Odbor regionálního rozvoje, územního a stavebního řízení a investic .....	22
	Odbor životního prostředí, zemědělství a lesnictví .....	23
	Odbor školství, mládeže a tělovýchovy .....	24
	Odbor sociálních věcí a zdravotnictví .....	25
	Odbor dopravy a silničního hospodářství .....	27
	Odbor kultury a cestovního ruchu .....	28
<input checked="" type="checkbox"/>	<b>Organizace kraje</b>	
	Přehled příspěvkových organizací Jihočeského kraje k 31.12.2001 .....	29



## Úvodní slovo hejtmana



Vážení spoluobčané,

tato výroční zpráva je historicky prvním dokumentem svého druhu, neboť Jihočeský kraj, jeho samospráva a krajský úřad mají za sebou první rok své existence.

Rozložení politických stran v Zastupitelstvu Jihočeského kraje, které je jeho nejvyšším orgánem, určily výsledky voleb v závěru roku 2000. Následné sestavení koalice, jejímž výsledkem byla volba hejtmana, jeho zástupců a rady, ukázalo schopnost demokratických politických stran nalézt společné body ve svých programech a dohodnout se na jejich naplňování. Po více než roční zkušenosti mohu s uspokojením prohlásit, že při jednáních zastupitelstva, rady i vedení kraje vládne pracovní atmosféra a korektní politická kultura. Opoziční zastupitelé mají možnost plnit svou kontrolní úlohu ve výborech zastupitelstva.

Nejvýznamnější samosprávná rozhodnutí Zastupitelstva Jihočeského kraje v roce 2001 se týkala rozvoje kraje, jeho ekonomiky, územního plánování a regionální spolupráce. Na Programu rozvoje Jihočeského kraje, schváleného výraznou většinou zastupitelstva v listopadu 2001, se spolupodílely pracovní skupiny, tvořené odborníky jak z krajského úřadu, tak i z různých institucí našeho regionu. Výsledkem jejich práce je i Akční plán, který program rozpracovává do konkrétních projektů a stanovuje období pro jejich realizaci.

Hospodaření kraje bylo v uplynulém roce předurčeno tím, že takřka veškeré příjmy přicházely ve formě dotací, které podléhaly zúčtování vůči státnímu rozpočtu. Kraj samostatně rozhodoval jen o 4,5 milionu korun, získaných zejména na úrocích ze svých termínovaných vkladů. Část z těchto peněz vynaložil formou příspěvků na činnost neziskových organizací v oblasti kultury, sportu, sociální péče a zájmové činnosti mládeže.

Po celý rok 2001 vedla Asociace krajů České republiky jednání s vládou o nezbytném způsobu financování krajů, a tak pro rok 2002 už bylo možné sestavovat krajské rozpočty s větším podílem vlastních příjmů. Rozpočet Jihočeského kraje na rok 2002 s předpokládanými vlastními příjmy ve výši 932 miliony korun byl výraznou většinou schválen už na prosincovém zasedání zastupitelstva kraje.

Samosprávnými počiny se rovněž staly schválení územního plánu velkého územního celku Táborsko v únoru 2001 a příprava 1. změny územního plánu Českobudějovické regionální sídelní aglomerace, která vyústila ve schválení v březnu 2002.

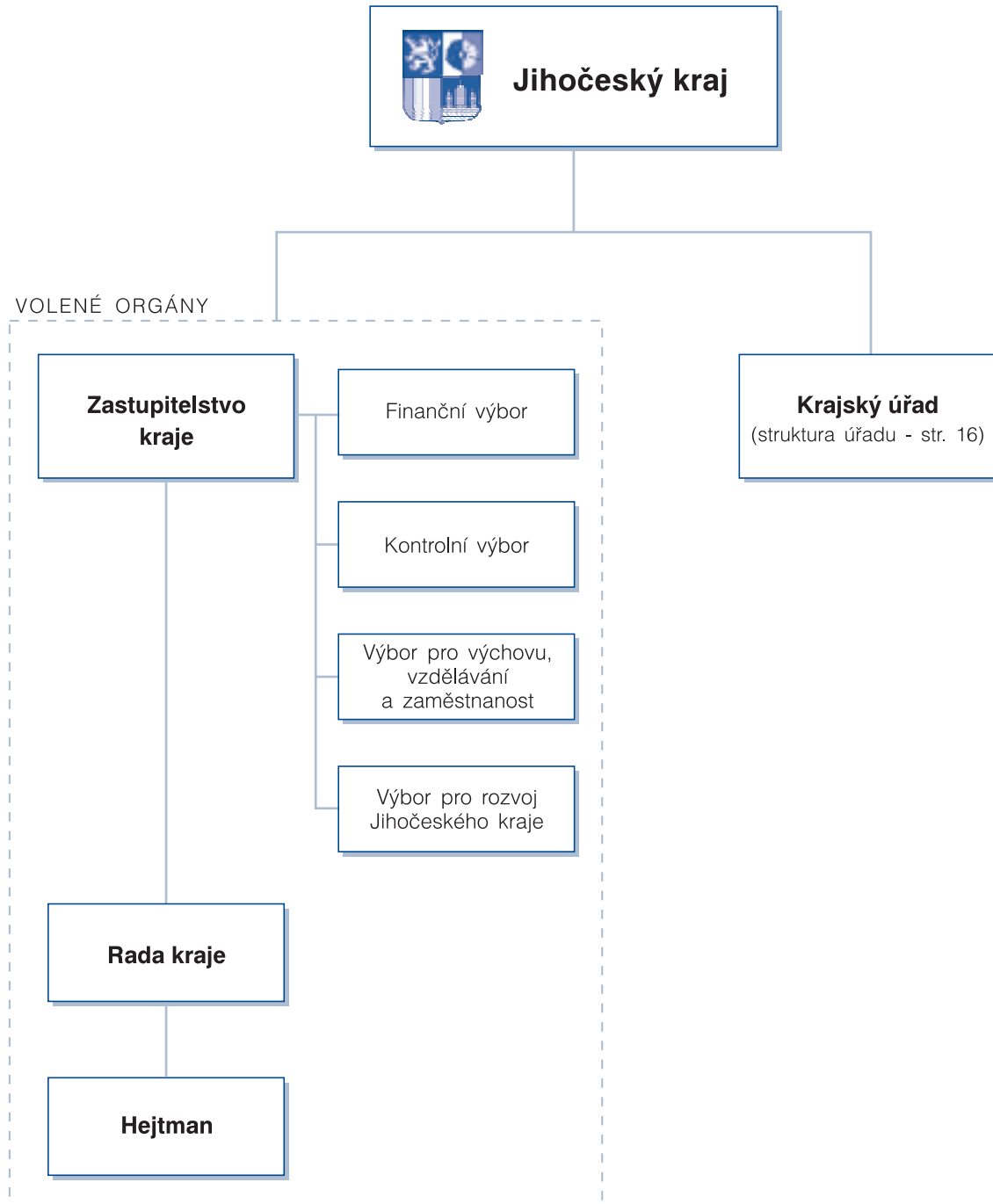
V rámci meziregionálních vztahů se připravovaly dohody o spolupráci Jihočeského kraje se zahraničními sousedy, Horními a Dolními Rakousy a Dolním Bavorskem. Nejdále jsme dospěli a dohodu podpisem stvrdili se zemí Horní Rakousy. Se sousedními regiony se daří nacházet řadu společných zájmů a konkrétních témat pro prohlubování spolupráce. Meziregionální vztahy Jihočeského kraje tak přinášejí již první hmatatelné výsledky.

Od počátku roku 2001 jsme považovali za klíčový cíl vybudovat funkční krajský úřad. To se podařilo. Pod vedením ředitele Jana Stráského vznikl orgán kraje, který je výkonným nástrojem rady i zastupitelstva a zároveň plní úkoly, které mu svěřil stát v přenesené působnosti.

Mé poděkování za práci v uplynulém roce proto náleží všem zastupitelům Jihočeského kraje, zaměstnancům krajského úřadu a nespočtu spolupracovníků z řad odborné veřejnosti.

Jan Zahradník  
hejtman Jihočeského kraje

## Struktura veřejné správy Jihočeského kraje



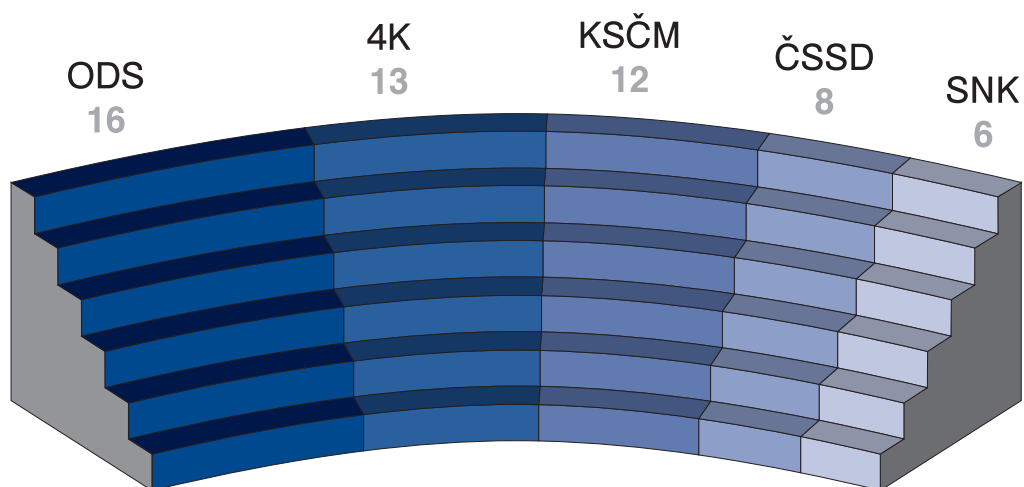


## Zastupitelstvo Jihočeského kraje - rozdělení mandátů

Do Zastupitelstva Jihočeského kraje bylo zvoleno 55 zástupců těchto politických stran a sdružení:

- Občanská demokratická strana (ODS)
- Čtyřkoalice (4K)
- Komunistická strana Čech a Moravy (KSČM)
- Česká strana sociálně demokratická (ČSSD)
- Sdružení nezávislých kandidátů (SNK)

### Rozdělení mandátů v Zastupitelstvu Jihočeského kraje





## Zastupitelé Jihočeského kraje



Mgr. Vítězslava Baborová  
(KSČM)



Ing. Jan Bauer  
(ODS)



RSDr. Petr Braný  
(KSČM)



Zdeněk Čáp  
(4K)



Ing. František Dědič  
(ODS)



JUDr. Luboš Dvořák  
(KSČM)



Ing. Vladimír Halama, CSc.  
(4K)



Josef Hospesgr  
(SNK)



Ing. Jiří Houdek  
(4K)



Petr Hudler  
(SNK)



František Chramosta  
(ODS)



Jaroslav Klein  
(ODS)



Radislav Kolibik  
(ČSSD)



Mgr. Jaroslav Kozlovský  
(ČSSD)



Ing. Bc. Miroslav Krejča, CSc.  
(ČSSD)



RNDr. Jana Krejsová  
(ČSSD)



Mgr. Stanislav Křída  
(KSČM)



Václav Kučera  
(KSČM)



Ing. Karel Matoušek  
(ODS)



Jaroslav Michal  
(4K)



MUDr. Lumír Mraček  
(SNK)



Mgr. Ivan Nadberežný  
(KSČM)



MVDr. Josef Novák  
(4K)



Václav Novák  
(ČSSD)



František Ondřích  
(ODS)



Ing. Pavel Pavel  
(ODS)



MUDr. Vladimír Pavelka  
(4K)

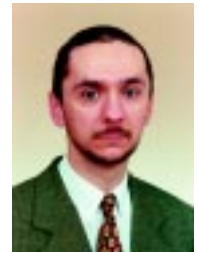


Oldřich Petrášek  
(ODS)





## Zastupitelé Jihočeského kraje

Antonín Princ  
(SNK)JUDr. Luboš Průša  
(ODS)MUDr. Marie Rybařová  
(4K)Stanislav Sedláček  
(KSČM)Ing. arch. Robin Schinko  
(ODS)Jaroslav Schneider  
(SNK)Mgr. Ivana Stráská  
(SNK)Ing. František Štangel  
(ODS)Mgr. Michael Štojdl  
(4K)Ing. Josef Tesař  
(KSČM)Doc. RNDr. Miroslav Tetter, CSc.  
(4K)Mgr. Juraj Thoma  
(ODS)PhDr. Zdeněk Troup  
(4K)Ing. Eduard Vachta  
(ČSSD)Mgr. Karel Vachta  
(ČSSD)Ing. Josef Válek  
(KSČM)PaedDr. Jan Váňa  
(ODS)PhDr. Jiří Vlach  
(4K)Mgr. Rudolf Vodička  
(4K)Ing. Pavel Vondrys  
(ODS)Anna Vymětalová  
(ČSSD)JUDr. Tomáš Vytiska  
(KSČM)RNDr. Jan Zahradník  
(ODS)Tom Zajíček  
(ODS)Ing. Jaroslav Zámečník  
(KSČM)Ing. Robert Zeman  
(4K)Imrich Zec  
(KSČM)



## Složení Rady Jihočeského kraje



RNDr. Jan Zahradník  
(ODS)  
hejtman

*oblast financí, ekonomiky,  
majetku, vnějších  
a zahraničních vztahů,  
krizového řízení*



PhDr. Jiří Vlach  
(4K)  
1. zástupce hejtmana

*oblast investic, plánu  
rozvoje kraje, Evropské  
unie, strukturálních fondů  
a příslušných zahraničních  
vztahů*



MUDr. Vladimír Pavelka  
(4K)  
zástupce hejtmana

*oblast zdravotnictví,  
sociálních věcí  
a zaměstnanosti*



Mgr. Karel Vachta  
(ČSSD)  
zástupce hejtmana

*oblast školství, mládeže a  
tělovýchovy*



MVDr. Josef Novák  
(4K)  
uvolněný člen rady

*oblast životního prostředí,  
lesnictví, zemědělství  
a rozvoje venkova*



Ing. arch. Robin Schinko  
(ODS)  
uvolněný člen rady

*oblast dopravy, kultury,  
památek a cestovního  
ruchu*



Ing. František Dědič  
(ODS)  
člen rady



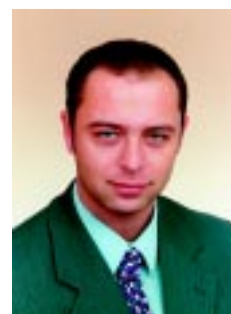
JUDr. Luboš Průša  
(ODS)  
člen rady



Mgr. Ivana Stráská  
(SNK)  
člen rady



Anna Vymětalová  
(ČSSD)  
člen rady



Ing. Robert Zeman  
(4K)  
člen rady

## Složení výborů Jihočeského kraje

### Výbor pro výchovu, vzdělávání a zaměstnanost

(zřízen dne 18.12.2000, členové zvoleni dne 30.1.2001)

Doc. RNDr. Miroslav Tetter, CSc. - předseda  
Mgr. Vítězslava Baborová  
Ing. Marcel Gausse  
Jiří Horák  
Petr Hudler  
František Chramosta  
Mgr. Jaroslav Kozlovský  
Václav Kučera  
Ing. Karel Matoušek  
Ing. Josef Tesař  
Ing. Bc. Miroslav Krejča, CSc. - do 11.12.2001  
Mgr. Emil Nývlt - zvolen dne 29.1.2002

### Kontrolní výbor

(zřízen dne 18.12.2000, členové zvoleni dne 30.1.2001)

JUDr. Luboš Dvořák - předseda  
Ing. Petr Bašík  
Josef Hospesgr  
Radislav Kolibík  
RNDr. Jana Krejsová  
František Ondřích  
Ing. Pavel Pavel  
Ing. Přemysl Pěknice  
Ing. František Štangel  
Jaroslav Schneider  
Ing. Josef Válek

### Finanční výbor

(zřízen usnesením dne 18.12.2000, členové zvoleni dne 30.1.2001)

Ing. Jan Bauer - předseda  
Ing. Ondřej Bernot  
Zdeněk Čáp  
Ing. Jiří Houdek  
Ing. Miloslav Hroch  
Mgr. Stanislav Křída  
Václav Novák  
Antonín Princ  
Stanislav Sedláček  
Ing. Eduard Vachta  
Ing. Pavel Vondryš

### Výbor pro rozvoj Jihočeského kraje

(zřízen a členové zvoleni dne 30.10.2001)

Ing. Bc. Miroslav Krejča, CSc. - předseda  
JUDr. Jana Borská  
RSDr. Petr Braný  
Jaroslav Klein  
MUDr. Lumír Mraček  
Ing. Karel Pašek  
Ing. arch. Robin Schinko  
Mgr. Juraj Thoma  
Mgr. Rudolf Vodička  
Ing. Jan Vondrouš  
Ing. Jaroslav Zámečník

## Činnost Rady Jihočeského kraje v roce 2001

Rada kraje se v roce 2001 sešla ke 22 schůzím a přijala celkem 316 usnesení. Hlavní okruhy projednávaných materiálů se odvíjely od kompetencí rady kraje svěřených zákonem č. 129/2000 Sb. o krajích. Rada kraje připravovala návrhy a poklady pro jednání zastupitelstva, zabezpečovala plnění jím přijatých usnesení a kontrolovala plnění vlastních usnesení.

Rada kraje:

- schválila návrh rozpočtu Jihočeského kraje na rok 2001,
- projednala návrh Programu rozvoje územního obvodu kraje a Akčního plánu rozvoje kraje pro rok 2002 a další období,
- schválila návrh smlouvy o spolupráci mezi zemí Horní Rakousy a Jihočeským krajem,
- vzala na vědomí ustavení Bezpečnostní rady, Krizového štábu a Stálé pracovní skupiny krizového štábu,
- vzala na vědomí záměr spolupráce s cílem vytvoření Středoevropského seskupení regionů „Komunikační koridor SEVER - JIH“,
- projednala programy na podporu sportu a tělovýchovy v Jihočeském kraji na rok 2002,
- projednala návrh koncepce odpadového hospodářství kraje,
- projednala návrh koncepce speciálního školství,
- projednala účast Jihočeského kraje na veletrzích cestovního ruchu a investičních příležitostí v roce 2002,
- schválila pravidla pro vyřizování petic a stížností,
- schválila směrnici o poskytování informací dle zákona č. 106/1999 Sb., o svobodném přístupu k informacím,
- schválila vyhlášení veřejné soutěže na zhotovitele symbolů kraje,
- schválila smlouvu o spolupráci při zřízení a provozování Britského centra v Českých Budějovicích,
- projednávala pravidelné informace o stavu majetku kraje,
- projednala pojištění majetku kraje,
- projednávala rozpočtové změny,
- schvalovala zadání a prováděla rozhodnutí ve věci veřejných zakázek podle zákona 199/1994 Sb., o zadávání veřejných zakázek,
- schvalovala krátkodobé nájemní smlouvy a smlouvy o zřízení věcného břemene,
- projednala přechod silnic II. a III. třídy z majetku ČR do majetku kraje a doporučila zastupitelstvu návrhy zřizovacích listin Správ a údržeb silnic v Jihočeském kraji,
- schválila návrh zřizovací listiny Alšovy jihočeské galerie, Jihočeského muzea a Jihočeské vědecké knihovny,
- projednala návrhy zřizovacích listin škol a školských zařízení a jejich dodatků v několika etapách,
- schvalovala investiční záměry jednotlivých škol,
- schvalovala jmenování vedoucích odborů,
- projednávala přehledy počtu pracovníků KÚ a informace o vývoji mezd,
- schvalovala jmenování a odvolání ředitelů škol,
- projednala a doporučila zastupitelstvu návrh rozpočtu Jihočeského kraje na rok 2002.



## Činnost Zastupitelstva Jihočeského kraje v roce 2001

Zastupitelstvo kraje se v roce 2001 sešlo k deseti zasedáním a přijalo 124 usnesení. Zastupitelstvu je vyhrazeno rozhodování o majetkoprávních úkonech kraje v rozsahu stanoveném zákonem o krajích a o dalších záležitostech daných zákonem.

Zastupitelstvo kraje:

- vydalo jednací řád zastupitelstva a výborů,
- zvolilo členy finančního a kontrolního výboru a výboru pro výchovu, vzdělávání a zaměstnanost,
- zřídilo výbor pro rozvoj Jihočeského kraje a jmenovalo jeho členy,
- schválilo rozpočtové provizorium na rok 2001,
- schválilo rozpočet Jihočeského kraje na rok 2001,
- stanovilo výši osobních a věcných výdajů na činnost krajského úřadu v roce 2001,
- vzalo na vědomí změnu názvu kraje na Jihočeský kraj k 31.5.2001,
- zvolilo zástupce kraje do Regionální rady regionu soudržnosti NUTS II Jihozápad,
- vzalo na vědomí vstup Jihočeského kraje do Asociace krajů ČR,
- schválilo Program rozvoje územního obvodu Jihočeského kraje jako základní strategický dokument rozvoje kraje do roku 2006 a Akční plán rozvoje kraje pro rok 2002 a další období včetně přehledu projektů a uložilo radě kraje předkládat pravidelnou pololetní zprávu o naplňování programu,
- uložilo orgánům kraje připravovat a projednávat dokumenty potřebné pro výstavbu komunikací D3 a R4 a IV. železničního koridoru,
- schválilo Obecně závaznou vyhlášku, kterou se vymezuje závazná část územního plánu velkého územního celku Tábořsko,
- souhlasilo s pořízením nového územního plánu velkého územního celku Českobudějovická sídelní regionální aglomerace (v roce 2002 zrušeno),
- ustanovilo pracovní skupinu pro řešení problémů Národního parku Šumava a Chráněné krajinné oblasti Šumava,
- projednávalo pravidelné zprávy pracovní skupiny pro oblast Šumavy a vydávalo stanoviska kraje,
- jmenovalo členy poroty pro hodnocení návrhů symbolů kraje,
- schválilo soutěžní návrh na symboly kraje k dopracování,
- vydalo zřizovací listiny škol a školských zařízení zřizovaných Jihočeským krajem k 1.4., 1.7. a 1.10.2001,
- vydalo zřizovací listinu Jihočeské vědecké knihovny v Českých Budějovicích ke dni 1.7.2001,
- vydalo zřizovací listinu Alšovy jihočeské galerie k 1.10.2001,
- schválilo zřizovací listinu Jihočeského muzea v Českých Budějovicích k 1.10.2001,
- schválilo zřizovací listiny Správy a údržby silnic České Budějovice, Český Krumlov, Prachatice, Jindřichův Hradec, Strakonice, Písek a Tábor k 1.10.2002,
- schválilo zřizovací listiny zemědělských škol a školských zařízení k 1.10. 2001,
- schvalovalo slučování škol,
- projednalo pravidla pro nakládání s majetkem kraje,
- rozhodovalo o zřízení věcných břemen na nemovitostech ve vlastnictví kraje,
- projednalo informaci o nabídce SMOJK na odprodej akcií RERA a.s. Jihočeskému kraji,
- projednávalo pravidelné zprávy o činnosti rady kraje a o plnění usnesení zastupitelstva,
- projednalo zprávy o činnosti výborů,
- schválilo rozpočet Jihočeského kraje na rok 2002.

## Bilance plnění rozpočtu Jihočeského kraje v roce 2001

(v tis. Kč)

<b>Příjmy</b>	<b>Skutečnost</b>	<b>Upravený rozpočet</b>	<b>% plnění</b>
Správní poplatky	432,00	450,00	96,0
Příjmy z úroků	3 614,30	2 600,00	139,0
Přijaté sankční platby	209,00	100,00	209,0
Přijaté neinvestiční dary	93,90	100,00	93,9
Příjmy z poskytování služeb a výrobků	37,80	-	-
Příjmy z pronájmu ostatních nemovitostí a jejich částí	45,59	-	-
Ostatní nedaňové příjmy	58,89	-	-
Neinvestiční přijaté dotace z všeobecné pokladní správy státního rozpočtu	1 610,62	1 610,60	100,0
Neinvestiční přijaté dotace ze státního rozpočtu v rámci souhrnného dotačního vztahu	86 200,50	86 200,50	100,0
Ostatní neinvestiční přijaté dotace ze státního rozpočtu	922 663,35	922 050,35	100,1
Neinvestiční přijaté dotace od rozpočtů územní úrovně j.n.	218,91	-	-
Převody z rozpočtových účtů	462,07	462,80	99,8
Investiční přijaté dotace ze státního rozpočtu	8 633,63	8 633,65	100,0
<b>Celkem příjmy</b>	<b>1 024 280,56</b>	<b>1 022 207,90</b>	<b>100,2</b>

(v tis. Kč)

<b>Výdaje</b>	<b>Skutečnost</b>	<b>Upravený rozpočet</b>	<b>% plnění</b>
Platy zaměstnanců a ostatní platby za provedenou práci	36 130,29	36 206,16	99,8
Povinné pojistné placené zaměstnavatelem	11 886,79	11 919,41	99,7
Nákup materiálu	29 139,23	29 161,90	99,9
Úroky a ostatní finanční výdaje	3,23	6,71	48,1
Nákup vody, paliv a energie	1 960,13	1 967,15	99,6
Nákup služeb	10 425,69	10 311,27	101,1
Ostatní nákupy	2 343,63	2 366,41	99,0
Výdaje související s nein. nákupy, přisp., náhr. a věcné dary	69,00	103,00	67,0
Neinvestiční dotace podnikatelským subjektům	59 362,00	59 362,00	100,0
Neinvestiční dotace neziskovým a podobným organizacím	33 256,59	33 257,00	100,0
Neinvestiční transfery veřejným rozpočtům územní úrovně	85,40	85,40	100,0
Neinvestiční transfery přísp. a podobným organizacím	821 859,58	821 961,45	100,0
Převody vlastním fondům	462,07	462,80	99,8
Ostatní neinvestiční transfery jiným veřejným rozpočtům	18,59	18,59	100,0
Náhrady placené obyvatelstvu	0,55	1,00	55,0
Ostatní neinvestiční transfery obyvatelstvu	94,04	30,00	313,5
Ostatní neinvestiční výdaje (včetně rezervy)	113,92	2 101,00	5,4
Pořízení nehmotného investičního majetku	2 062,55	3 850,00	53,6
Pořízení hmotného investičního majetku	8 735,88	9 036,65	96,7
Investiční příspěvky příspěvkovým a podobným organizacím	613,00	-	-
<b>Celkem výdaje</b>	<b>1 018 622,16</b>	<b>1 022 207,90</b>	<b>99,6</b>

# Vybrané ukazatele z rozvahy Jihočeského kraje k 31.12.2001

## Aktiva

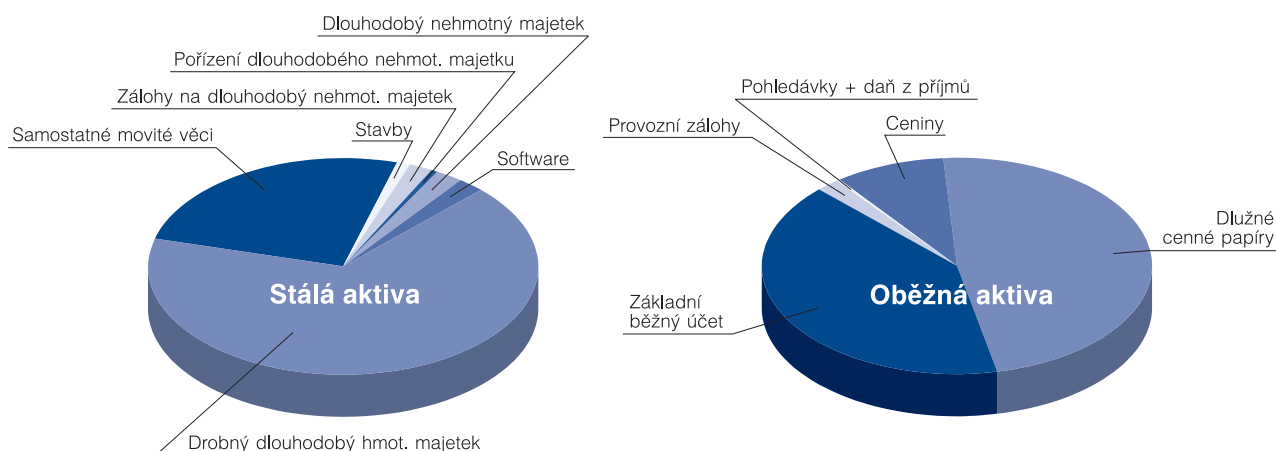
(v tis. Kč)

Stálá aktiva .....	45.143.407,41
Z toho: Software .....	1.028.865,60
Dlouhodobý nehmotný majetek .....	997.295,00
Pořízení dlouhodobého nehmotný majetku .....	265.250,00
Zálohy na dlouhodobý nehmotný majetek .....	800.000,00
Stavby .....	591.612,30
Samostatné movité věci .....	11.379.469,72
Drobný dlouhodobý hmotný majetek .....	30.080.914,79
 Oběžná aktiva .....	 14.590.312,34
Z toho: Provozní zálohy .....	284.220,00
Pohledávky .....	26.167,30
Daň z příjmů .....	24.113,00
Ceniny .....	1.323.250,00
Dlužné cenné papíry .....	6.964.717,00
Základní běžný účet .....	5.967.845,04
<b>Aktiva celkem .....</b>	<b>59.733.719,75</b>

## Pasiva

(v tis. Kč)

Majetkové fondy .....	45.143.407,41
Peněžní fondy – FSP .....	435.753,91
HV z hospodářské činnosti .....	6.888.254,43
Ostatní závazky .....	6.924,00
Závazky – zaměstnanci .....	517.958,00
Ostatní závazky vůči zaměstnancům .....	3.673.460,00
Závazky ze soc. zdrav. pojištění .....	2.382.228,00
Ostatní přímé daně .....	685.734,00
<b>Pasiva celkem .....</b>	<b>59.733.719,75</b>



## Přehled o hospodaření organizací zřizovaných Jihočeským krajem za rok 2001

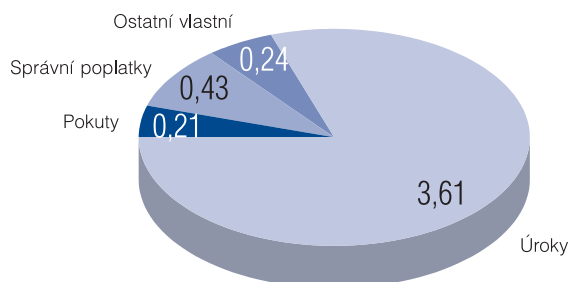
Organizace	Hospodářský výsledek (v Kč)
<b>Organizace ve školství celkem</b>	<b>9 922 910,72</b>
<b>Organizace správy a údržby silnic celkem</b>	<b>-11 510 078,00</b>
Z toho: SÚS České Budějovice	-1 166 644,00
SÚS Český Krumlov	809 500,00
SÚS Jindřichův Hradec	1 392 330,00
SÚS Písek	-3 638 781,00
SÚS Prachatice	-3 783 492,00
SÚS Strakonice	-2 068 170,00
SÚS Tábor	-3 054 821,00
<b>Organizace působící v kultuře celkem</b>	<b>-145 300,00</b>
Z toho: Jihočeská vědecká knihovna	11 380,00
Alšova jihočeská galerie	-156 680,00
Jihočeské muzeum	0,00
<b>Zřizované organizace celkem</b>	<b>-1 732 467,28</b>

## Poukázané prostředky obcím z rozpočtu Jihočeského kraje za rok 2001

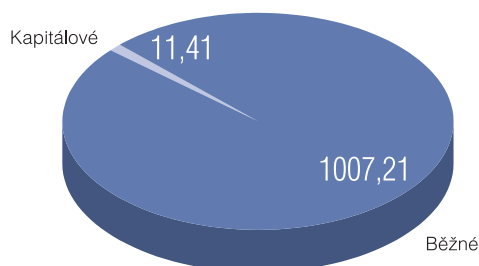
Příjemce	Důvod poskytnutí	Objem (v Kč)
Bernartice	Ocenění radou kraje v soutěži Vesnice roku 2001 za 2. místo	10 000,00
Borová Lada	Ocenění radou kraje v soutěži Vesnice roku 2001 zelená stuha-ekologie, zeleň	5 000,00
Brloh	Ocenění radou kraje v soutěži Vesnice roku 2001 za nejlepší knihovnu	5 000,00
Dírná	Ocenění radou kraje v soutěži Vesnice roku 2001 za 1. místo	30 000,00
Homole	Ocenění radou kraje v soutěži Vesnice roku 2001 za 3. místo	5 000,00
Horní Vltavice	Ocenění radou kraje v soutěži Vesnice roku 2001 bílá stuha-práce s mládeží	5 000,00
Kovářov	Ocenění radou kraje v soutěži Vesnice roku 2001 modrá stuha-společen. život	5 000,00
Zahrádky	Ocenění radou kraje v soutěži Vesnice roku 2001 za 3. místo	5 000,00
<b>Prostředky poukázané obcím celkem</b>		<b>70 000,00</b>

Vlastní příjmy (daňové a nedaňové)  
Jihočeského kraje za rok 2001

(v mil. Kč)

Výdaje (běžné a kapitálové)  
Jihočeského kraje za rok 2001

(v mil. Kč)





## Program rozvoje územního obvodu Jihočeského kraje

Jihočeský kraj po svém vzniku 1.1.2001 převzal materiál Návrh programu rozvoje územního obvodu Budějovického kraje. Tento materiál zpracovali odborníci z jednotlivých oblastí jako pomoc nově vznikajícímu kraji při tvorbě programu rozvoje.

Zastupitelstvo Jihočeského kraje se s Návrhem programu územního obvodu Jihočeského kraje seznámilo na svém prvním zasedání 30.1.2001 a přijalo jej jako podklad pro následné dopracování.

Aktualizace probíhala v pracovních skupinách od června 2001. Zpracování se zúčastnilo více než 150 odborníků, kteří pracovali v následujících oblastech:

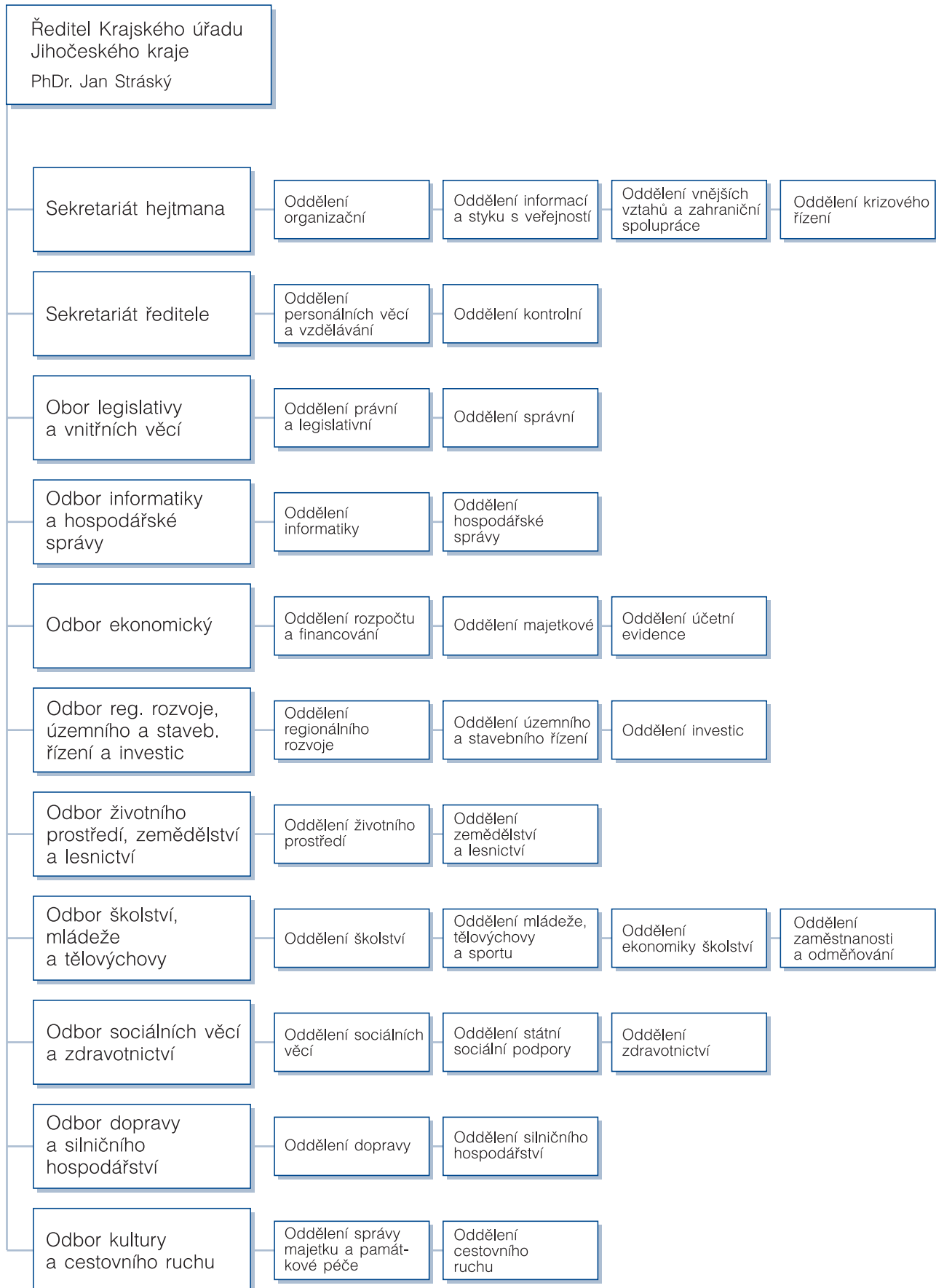
- Infrastruktura (dopravní, vodohospodářská, energetická, komunikační...),
- Cestovní ruch, kultura a vnější vztahy,
- Podpora a rozvoj podnikání,
- Zemědělství, lesnictví, rybářství a rozvoj venkova,
- Sociální oblast a zdravotnictví,
- Životní prostředí,
- Vzdělávání, věda a sport.

Výsledný materiál „Program rozvoje kraje“ tak tvoří střednědobý strategický dokument k podpoře regionálního rozvoje na úrovni kraje. Lze jej charakterizovat jako program cílených opatření.

Současně s tímto Programem rozvoje kraje vznikl i Akční plán pro rok 2002 a další období. Akční plán představuje, kromě stručné analýzy a charakteristiky kraje, soubor projektů. Projekty vzešly z jednotlivých oblastí a jejich počet je 51, finanční objem předpokládaných nákladů je 44 591 000,- Kč pro rok 2002.

Program rozvoje územního obvodu Jihočeského kraje a Akční plán byly předloženy Zastupitelstvu Jihočeského kraje na jeho zasedání dne 27.11.2001. Zastupitelé Jihočeského kraje tyto dokumenty schválili. Tím se stal Program rozvoje územního obvodu Jihočeského kraje základním strategickým dokumentem a Akční plán dokumentem taktickým.

## Struktura krajského úřadu



## Sekretariát hejtmana

Sekretariát hejtmana se člení na sekretariáty členů Rady Jihočeského kraje a čtyři oddělení.

### Pracovní náplň

Sekretariáty:

- plní všechny úkoly sekretariátu hejtmana, související s výkonem funkce hejtmana a zástupců hejtmana, připravují denní rozvrhy práce, organizují a zajišťují pracovní a společenské akce.

Oddělení vnějších vztahů a zahraniční spolupráce:

- připravuje koncepci rozvoje vnějších a zahraničních styků kraje a organizuje její naplňování.

Oddělení informací a styku s veřejností:

- připravuje, organizuje a zajišťuje tiskové konference členů zastupitelstva kraje a krajského úřadu, poskytuje novinářům a veřejnosti informace o činnosti krajského úřadu a zastupitelstva kraje, zabezpečuje pravidelný monitoring tisku, zajišťuje agendu podle zákona 106/1999 S., o svobodném přístupu k informacím, zajišťuje informování veřejnosti při vzniku krizové situace.

Oddělení mimořádných situací:

- zajišťuje připravenost kraje na řešení vojenských i nevojenských krizových situací, zajišťuje koordinaci řešení krizových situací, zabezpečuje zpracování krizového plánu kraje a plánu nezbytných dodávek, zajišťuje podle pokynů hejtmana další výkon činností a působností daných zákonem.

Oddělení organizační:

- především zabezpečuje zasedání zastupitelstva kraje a jednání rady kraje po organizačně technické stránce, soustřeďuje podkladové materiály, pořizuje zápisy, zpracovává usnesení, zajišťuje archivaci dokumentace, servis pro zastupitele, výbory zastupitelstva a kluby.

Počet zaměstnanců ke 30. červnu 2001 - 10, k 31. prosinci 2001 - 18.

Vedoucí sekretariátu hejtmana:	Ing. Zdeňka Pandulová
Vedoucí oddělení vnějších vztahů a zahr. spolupráce:	Ing. Ladislav Fňouka
Vedoucí oddělení informací a styku s veřejností:	Mgr. Maria Ptáčková
Vedoucí oddělení mimořádných situací:	Ing. Jaroslav Jedlička

### Činnost v roce 2001

Sekretariát hejtmana připravil řadu pracovních a společenských akcí jako např. pravidlená setkání s poslanci a senátory, den otevřených dveří krajského úřadu, spoluorganizoval slavnostní otevření budovy krajského úřadu a seminář o IV. železničním koridoru.

Organizační oddělení zajistilo přípravu a zákonnou dokumentaci 10 zasedání zastupitelstva a 21 schůzí rady kraje. Vypracovalo systém pro přípravu podkladových materiálů a správu usnesení obou orgánů. Podílelo se na zabezpečení činnosti výborů a zasedání Rady regionu soudržnosti Jihozápad.

Prioritami Oddělení vnějších vztahů a zahraniční spolupráce bylo úspěšné navázání kontaktů a vazeb mezi Jihočeským krajem a významnými partnerskými subjekty v kraji i v rámci celé republiky. Podobně v oblasti zahraničních vztahů zahájil kraj proces navázání smluvní spolupráce s nejbližšími sousedy - se spolkovými zeměmi Horní Rakousko a Dolní Rakousko a s vládním okresem Dolní Bavorsko. První smlouva o spolupráci byla uzavřena 14.12.2001 v Linci se zemí Horní Rakousko.

Oddělení informací a styku s veřejností organizovalo pravidelné tiskové konference a zajišťovalo informační servis pro novináře regionálních, celostátních i několika zahraničních redakcí. Kromě toho vypracovalo koncepci poskytování informací podle zákona č.106/1999 Sb., O svobodném přístupu k informacím. Podle této koncepce vypořádalo šestnáct žádostí o poskytnutí informace. Od června oddělení administrovalo obsahovou náplň www stránek kraje.

Hlavním úkolem oddělení mimořádných situací v roce 2001 bylo vypracování koncepce krizového řízení v Jihočeském kraji. V rámci této koncepce byl splněn cíl zpracovat krizové a havarijní plány. Jejich smyslem je zajistit ochranu obyvatel Jihočeského kraje v případě vzniku mimořádných situací. V závěru roku 2001 proběhla příprava na cvičení „Zóna“ plánovaného na březen 2002. Cílem cvičení je ověřit součinnost orgánů krizového řízení v kraji a reálnost krizových a havarijních plánů.

Sekretariát ředitele zahrnuje sekretariát, oddělení personálních věcí a vzdělávání a oddělení kontrolní.

## Pracovní náplň

Sekretariát:

- organizuje pracovní program ředitele,
- vede evidenci, rozpis a kontrolu úkolů pro jednotlivé odbory a oddělení úřadu,
- navrhuje organizační změny a změny vnitřního řídicího systému krajského úřadu na základě analýzy vzájemných vazeb mezi jednotlivými útvary krajského úřadu.

Oddělení personálních věcí a vzdělávání:

- komplexně zabezpečuje personální agendu,
- organizuje a metodicky usměrňuje výběr nových zaměstnanců, zabezpečuje agendu výběrových řízení na zaměstnance krajského úřadu, vede agendu praxí absolventů a stáží studentů na KÚ,
- vede evidenci pracovní doby,
- zabezpečuje agendu spojenou se zdravotními pojišťovnami, OSSZ, Úřadem práce, ČSÚ,
- připravuje návrhy zásad pro odměňování uvolněných a neuvolněných členů zastupitelstva kraje,
- zpracovává návrhy dlouhodobé koncepce vzdělávání zaměstnanců včetně ročních plánů finančních prostředků pro tyto účely a sleduje jejich čerpání.

Oddělení kontrolní:

- zajišťuje koordinaci vnější i vnitřní kontrolní činnosti úřadu, vydává pololetní plán kontrol, analyzuje výsledky kontrolních zjištění a navrhuje systémová opatření,
- vede centrální evidenci a zajišťuje agendu stížností, připomínek, podnětů a petic občanů kraje,
- zajišťuje informace a podklady pro Kontrolní výbor Zastupitelstva Jihočeského kraje.

Počet zaměstnanců k 30. červnu 2001 - 6, k 31. prosinci 2001 - 9.

Vedoucí odboru: Ing. Milena Andrlová

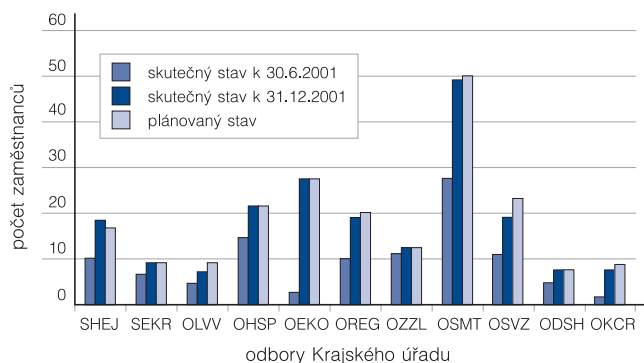
## Činnost v roce 2001

Kontrolní oddělení koordinovalo na základě plánu schváleného radou kraje celkem 62 kontrol provedených jednotlivými odbory krajského úřadu (na okresních úřadech 27 kontrol, na městských a obecních úřadech 7 kontrol, ve zřizovaných organizacích 15 kontrol, v jiných právních subjektech 8 kontrol, při vnitřní kontrole krajského úřadu 5 kontrol). V roce 2001 bylo řešeno celkem 113 stížností, z toho 8 petic. Při řešení stížností spolupracuje kontrolní oddělení s jednotlivými odbory krajského úřadu, případně postupuje přijaté stížnosti podle příslušnosti jiným orgánům nebo organizacím.

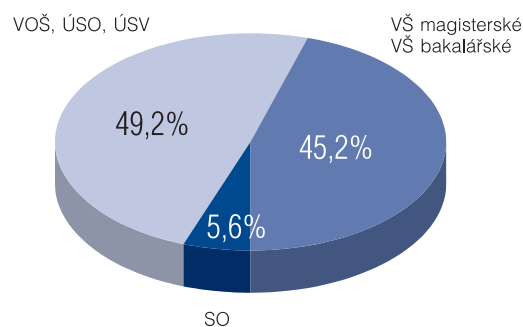
Oddělení personálních věcí a vzdělávání:

Vývoj počtu zaměstnanců Krajského úřadu v roce 2001: Stav k 1.1.2001: 1 ředitel, 14 zakládajících, 33 delimitovaných z ministerských pracovišť a školských úřadů. Stanovený počet zaměstnanců k 31.12.2001 - 205, skutečný stav - 197.

**Vývoj počtu zaměstnanců Krajského úřadu - rok 2001**



**Kvalifikační struktura zaměstnanců v roce 2001**



## Odbor legislativy a vnitřních věcí

2 0 0 1

Odbor je členěn na dvě oddělení, a to oddělení právní a legislativní a oddělení správní.

### Pracovní náplň v samostatné působnosti

- zajišťování právní služby pro orgány kraje,
- navrhování a připomínkování obecně závazných právních norem vydávaných krajem,
- koordinace připomínek a stanovisek kraje k návrhům zákonů, obecně platných právních předpisů a norem vydávaných ostatními stupni veřejné správy,
- evidence obecně platných právních předpisů,
- účast na redakční činnosti Věstníku kraje,
- evidence zakládacích smluv právnických osob zřizovaných krajem,
- zastupování kraje v řízení před soudem ve věcech v samostatné působnosti kraje.

### Pracovní náplň v přenesené působnosti

- přezkum rozhodnutí vydaných okresními úřady, jako správními orgány prvního stupně, ve věcech přestupků proti pořádku ve státní správě, přestupků na úseku všeobecné vnitřní správy, přestupků proti veřejnému pořádku a přestupků podle zvláštních zákonů,
- přezkum rozhodnutí, kde okresní úřady rozhodují v prvním stupni ve věcech státního občanství a uzavírání manželství zástupcem a přezkum rozhodnutí v řízení mimo odvolání v případech, kdy matriční úřady rozhodují v prvním stupni,
- metodicky řídí a kontroluje zabezpečení výkonu státní správy na úseku civilní služby,
- vydává osvědčení k organizaci veřejných sbírek,
- vydává a odebírá osvědčení o splnění stanovených odborných předpokladů strážníků obecní nebo městské policie,
- kontrolní činnost na úsecích, kde odbor zajišťuje přezkum rozhodnutí nebo vydává své rozhodnutí nebo osvědčení,
- metodická činnost na úsecích, kde odbor zajišťuje přezkum rozhodnutí, příp. při přezkumu rozhodnutí orgánů prvního stupně ostatními odbory krajského úřadu,
- zastupování kraje v řízení před soudem ve věcech, kde odbor rozhoduje jako odvolací orgán o odvoláních proti rozhodnutí správních orgánů prvního stupně.

Počet zaměstnanců k 30. červnu 2001 - 5, k 31. prosinci 2001 - 7.

Vedoucí odboru: k 31.12.2001 nebyl jmenován  
 Vedoucí oddělení právního a legislativního: JUDr. Josef Vlášek  
 Vedoucí oddělení správního: JUDr. Ing.Petr Holátko

### Činnost v roce 2001

Činnost obou oddělení se v roce 2001 značně prolínala. Oddělení právní a legislativní je více zaměřováno na výkon agend v samostatné působnosti, oddělení správní se zaměřuje na agendy přenesené působnosti.

Odbor průběžně zajišťoval právní servis orgánům kraje. Podílel se na zpracování některých vnitřních předpisů krajského úřadu, poskytoval konzultace ostatním odborům krajského úřadu ve věcech majetkových, organizace veřejných zakázek, uzavírání smluv a dalších.

Při jednáních u soudu zastupoval Jihočeský kraj ve věcech, kdy byl žalobním návrhem napaden Jihočeský kraj. Jednalo se o majetkové spory a spor ve věci potvrzení rozhodnutí OkÚ o pozastavení výkonu usnesení zastupitelstva obce. Vedené spory byly úspěšně dokončeny.

V rámci přenesené působnosti odbor rozhodoval o celkem 18 odvoláních proti rozhodnutí správních orgánů v prvním stupni, z toho 14 ve věcech přestupků proti pořádku ve státní správě, přestupků na úseku všeobecné vnitřní správy, přestupků proti veřejnému pořádku, 2 ve věcech státního občanství, 1 ve věci cestovních dokladů a 1 v oblasti civilní služby.

Dále pak odbor vydal osvědčení o splnění stanovených odborných předpokladů 73 strážníkům obecní nebo městské policie. Na úseku veřejných sbírek vydal odbor potřebné doklady pro celkem 12 sbírek organizovaných po celém kraji.

V rámci kontrolní činnosti byly podle plánu kontrol provedeny kontroly úrovně správního řízení na OkÚ Tábor a Písek a nebyly shledány závady.

## Odbor informatiky a hospodářské správy

Odbor se postupně, tak jak se vyvíjela činnost krajského úřadu, naplňoval do podoby konce roku 2001, tj. byl složen ze dvou oddělení - informatiky a hospodářské správy. Tato oddělení zajišťovala úkoly hlavně v samostatné působnosti.

### Pracovní náplň

Oddělení hospodářské správy:

- zabezpečuje pokladní službu, technické vybavení kancelářským materiálem a pracovními pomůckami, nebytové prostory, správu movitých věcí, spojovací a rozmnožovací služby, stravování a autopark pro orgány kraje a pro zaměstnance zařazené do krajského úřadu,
- zajišťuje technickou správu majetku, dodávky energií, vody apod., dále požární ochranu spravovaného majetku,
- zajišťuje materiálně technické zásobování,
- spolupracuje při přejímkách nově nabyvaných nemovitostí do vlastnictví kraje,
- spravuje spisový řád krajského úřadu,
- zajišťuje chod podatelny a telefonní ústředny krajského úřadu,
- spravuje technické systémy ochrany majetku (bezpečnostní a protipožární signalizační systém),
- zajišťuje ostrahu budov v majetku kraje.

Oddělení informatiky:

- zajišťuje vazby na informační systémy veřejné správy a dodržování standardů ISVS,
- zajišťuje smluvní vztahy s dodavateli techniky a programového vybavení, včetně nákupu, přejímky a servisu,
- zpracovává návrhy na pořízení jednotného a kompatibilního, technického a programového vybavení,
- zajišťuje pro uživatele informační techniky pravidelná školení,
- navrhuje a realizuje systém ochrany dat,
- navrhuje a aktualizuje strukturu počítačové sítě úřadu.

Počet zaměstnanců k 30. červnu 2001 - 14, k 31. prosinci 2001 - 21.

Vedoucí odboru: Bc. Jiří Fidler  
 Vedoucí oddělení hospodářské správy: Václav Hanžlík  
 Vedoucí oddělení informatiky: Ing. Petr Vobejda

### Činnost v roce 2001

V tomto roce byla zahájena činnost odboru, jako jednoho z prvních na krajském úřadě. Hlavním úkolem bylo zajistit dokončení stavby nového sídla krajského úřadu, jeho vybavení a přestěhování pracovníků z dočasného působiště. K těmto úkolům se plynule přidávaly činnosti související se spisovou službou, autoprovozem a zajištěním materiálních potřeb pro celý krajský úřad.

Odbor zajišťoval činnost související s čerpáním rozpočtu roku 2001 na paragrafech 6113 a 6172 (celý provoz samosprávy a krajského úřadu).

Hlavní úkoly zajišťované odborem v roce 2001:

- zahájení a zajištění chodu Jihočeského kraje - Krajského úřadu v náhr. prostorách
- dobudování a vybavení nového sídla krajského úřadu v ul. U Zimního stadionu
- přestěhování krajského úřadu do nového sídla
- zajištění informační techniky a technologie krajského úřadu
- materiálně technické zajištění provozu krajského úřadu:
 

513 - nákup materiálu v objemu	25.574 tis. Kč
515 - nákup vody, paliv, energie	2.281 tis. Kč
516 - nákup služeb	6.853 tis. Kč
517 - ostatní nákupy	3.329 tis. Kč

Na konci roku 2001 se připravovala organizační změna týkající se vyčlenění oddělení informatiky jako samostatného odboru.

## Ekonomický odbor

2 0 0 1

Odbor se svou činností bezprostředně dotýká všech aktivit, které zabezpečuje Jihočeský kraj. Odbor sestává ze tří oddělení.

### Pracovní náplň

Oddělení rozpočtu a financování:

- je gestorem zpracování, schvalování a plnění rozpočtu,
- vykonává správu v rámci všeobecné pokladní zprávy,
- pro rozhodování orgánů kraje zpracovává finanční analýzy,
- řídí peněžní toky.

Oddělení majetkové:

- je gestorem evidence majetku kraje a gestorem prováděných inventarizací,
- provádí správu nemovitého majetku kraje ve smyslu příslušných právních předpisů a na základě rozhodnutí příslušných orgánů kraje,
- zajišťuje a koordinuje v rámci své působnosti činnosti v souvislosti s nabyváním věcí do majetku kraje a s převodem věcí z vlastnictví kraje.

Oddělení účetní evidence:

- vede účetnictví o vlastním hospodaření a majetku kraje,
- zajišťuje platební styk s bankou,
- zpracovává statistické výkazy o hospodaření kraje.

Ekonomický odbor byl postupně utvářen především v průběhu druhého pololetí. Počet zaměstnanců k 30. červnu 2001 - 4, k 31. prosinci 2001 - 27.

Vedoucí odboru: Ing. Václav Protiva (od 1.6.2001)  
Vedoucí oddělení rozpočtu a financování: Ing. Stanislav Bůžek (od 1.8.2001)  
Vedení oddělení majetkové: Miluše Nováková (od 1.8.2001)  
Vedoucí oddělení účetní evidence: Magdalena Alešová (od 1.9.2001)

### Činnost v roce 2001

Kromě každodenního rutinního zabezpečování agend spojených s vedením účetnictví Jihočeského kraje a realizací platebního styku, zabezpečil ekonomický odbor v roce 2001 především administrativní převzetí majetkové agendy u dvou set zřizovaných organizací s následným vkladem do katastru nemovitostí a metodickým vedením inventarizace.

Činnost na úseku rozpočtovém vyvrcholila schválením rozpočtu pro rok 2002, jenž byl přijat na jednání zastupitelstva 11.12.2001. Nutno poznamenat, že jeho sestavení probíhalo v hektické atmosféře, při absenci jednoznačných zadání střednědobého rozpočtového výhledu a s minimálním povědomím o obsahové náplni činností jednotlivých odborů Krajského úřadu.

Veškeré práce byly realizovány při absenci účetně ekonomického informačního systému, s nedostatečným vybavením výpočetní technikou, při současném komplikovaném a procesně i administrativně náročném znění zákona o krajích, především v oblasti nakládání s majetkem kraje.

## Odbor regionálního rozvoje, územního a stavebního řízení a investic

Odbor průřezově proniká všemi činnostmi jež zabezpečuje Jihočeský kraj a jeho Krajský úřad. Plní úkoly v oblasti samosprávy i výkonu státní správy. K zajištění všech oblastí působení má 3 oddělení - oddělení regionálního rozvoje, oddělení územního plánu a stavebního řádu a oddělení investic.

### Pracovní náplň

Oddělení regionálního rozvoje:

- zajišťuje a koordinuje vypracování dlouhodobých koncepcí, strategií a programových opatření ve všech základních odvětvích týkajících se rozvoje kraje,
- analyzuje a hodnotí úroveň rozvoje územního obvodu kraje, vyhodnocuje územní disparity hospodářského a sociálního rozvoje kraje, navrhuje základní cíle a priority,
- podílí se na celostátních programových dokumentech,
- navrhuje způsob podpory malého a středního podnikání, venkova, rozvoje živnostenského podnikání, bydlení a dalších oblastí,
- zajišťuje úkoly kraje související se vstupem do EU, koordinuje činnosti v kraji s předstrukturálními a strukturálními fondy EU.

Oddělení územního plánu a stavebního řádu:

- zajišťuje podklady územních plánů velkých územních celků a pořizuje VÚC,
- sleduje a vyhodnocuje potřeby rozvoje území kraje a předkládá návrhy pro pořízení územně plánovací dokumentace, koordinuje tvorbu programu a strategie rozvoje kraje z hlediska územního plánování a urbanizmu,
- koordinuje promítnutí strategických rozvojových dokumentů do územně plánovacích podkladů VÚC a plní úkoly kraje vycházející ze stavebního zákona.

Oddělení investic:

- vykonává funkci investora všech veřejných investic na majetku kraje,
- podílí se na zpracování a aktualizaci plnění investiční výstavby,
- přispívá k zajištění financování investiční výstavby v souladu s rozpočtem kraje,
- zajišťuje zpracování technicko-ekonomických zadání investic na majetku kraje a ve spolupráci s krajem zřízenými organizacemi,
- provádí a vyhodnocuje nabídková řízení a stanovuje podmínky pro výběrová řízení na výběr zhotovitelů investic na majetku kraje.

Počet pracovníků k 30. červnu 2001 - 9, k 31. prosinci 2001 - 21.

Vedoucí odboru: Dr. Bc. Ludvík Zíma  
 Vedoucí oddělení RR: Ing. Jaromír Vávra, CSc.  
 Vedoucí oddělení ÚP-SŘ: Ing. Viktor Tomšík  
 Vedoucí oddělení investic: Ing. Jiří Jirka - z pověření

### Činnost v roce 2001

Na úseku regionálního rozvoje byl v roce 2001 zpracován a zastupitelstvem schválen základní strategický dokument „Program rozvoje územního obvodu Jihočeského kraje“ a z něho vycházející „Akční plán rozvoje kraje pro rok 2002 a další období“. Oddělení regionálního rozvoje přispělo ke zpracování Rozvojového operačního programu a byly zahájeny práce na zpracování Územní energetické koncepce. Mezi dalšími aktivitami bylo zajištění úkolů z oblasti Programu obnovy venkova, podpory malého a středního podnikání, rozvoje Šumavy a dalších oblastí kraje; spolupráce s orgány obcí, měst, s rozvojovými agenturami, podnikatelskými subjekty a dalšími. Byly zahájeny práce na zpracování databází průmyslových zón a podnikatelských aktivit, mikroregionů, fondů a dotačních titulů. Řada činností se uskutečnila ve směru k EU a koordinovaly se činnosti v kraji v oblasti předstrukturálních a strukturálních fondů EU.

Na úseku územního a stavebního řízení velice aktivně pokračovaly práce na pořízení devíti územně plánovacích dokumentací VÚC, přičemž schválen byl územní plán VÚC Tábořsko. Oddělení dále vyřídilo celkem 70 podání týkajících se stavebně správních činností a vydalo 101 stanovisek jako nadřízený orgán územního plánování z oblasti pořizování územní plánovací dokumentace, provádělo pravidelnou metodickou a kontrolní činnost.

Nově se formující oddělení investic zpracovalo materiál „Zásady pro zadávání veřejných zakázek“ a metodicky spolupracovalo se všemi odbory, zejména pak s odborem školství, mládeže a tělovýchovy. Na tomto úseku bylo celkem proinvestováno 147.017 tis. Kč. Současně bylo již prováděno výběrové řízení na akce krajského úřadu a pro některé příspěvkové organizace.



## Odbor životního prostředí, zemědělství a lesnictví

2 0 0 1

Odbor životního prostředí, zemědělství a lesnictví (dále též odbor ŽPZL) zahájil svoji činnost od 1. ledna 2001 s devíti zaměstnanci, z nichž 5 přešlo delimitací z Ministerstva životního prostředí a 4 z Ministerstva zemědělství České republiky. Odbor ŽPZL se člení na dvě oddělení, sice oddělení životního prostředí a oddělení zemědělství a lesnictví.

### Pracovní náplň

Oddělení životního prostředí zabezpečuje výkon státní správy zejména na těchto úsecích:

- odpadové hospodářství,
- ochrana přírody a krajiny,
- ochrana zemědělského půdního fondu,
- ochrana ovzduší,
- vodní hospodářství,
- hraniční toky,
- posuzování vlivů na životní prostředí,
- Státní fond životního prostředí České republiky.

Oddělení zemědělství a lesnictví zabezpečuje výkon státní správy zejména na těchto úsecích:

- lesy,
- rybářství,
- myslivost,
- dotační podpory hospodaření v lesích.

Počet zaměstnanců k 30. červnu 2001 - 10, k 31. prosinci 2001 - 12.

Vedoucí odboru: Ing. Karel Černý  
Vedoucí oddělení životního prostředí: Ing. Hana Pacáková  
Vedoucí oddělení zemědělství a lesnictví: Ing. Miroslav Filip

### Činnost v roce 2001

Úkoly, zajištěné odborem ŽPZL v roce 2001, lze stručně shrnout takto:

- bylo rozhodnuto o 104 odvoláních proti rozhodnutím okresních úřadů,
- bylo vyřízeno 12 stížností,
- bylo vydáno 1 012 prvoinstančních rozhodnutí,
- bylo vydáno 34 stanovisek pro Státní fond životního prostředí ČR,
- bylo vedeno 15 procesů EIA, které byly zakončeny stanovisky,
- bylo provedeno 17 kontrol, převážně u okresních úřadů,
- proběhlo 15 jednání na hraničních vodách (v ČR i Rakousku),
- byly zorganizovány 3 samostatné porady s vedoucími referátů ŽP okresních úřadů.

Z povinností, které plynou z jednotlivých složkových zákonů v oblasti životního prostředí pro kraj v samostatné působnosti a týkají se činnosti odboru ŽPZL, lze podrobněji rozvést součinnost při zabezpečení krajské koncepce odpadového hospodářství.

Dle zákona č. 125/1997 Sb., o odpadech, ve znění pozdějších předpisů, kraj v samostatné působnosti zpracovává koncepci odpadového hospodářství kraje. Jihočeský kraj se rozhodl, že při zpracovávání krajské koncepce odpadového hospodářství naváže na již existující koncepční materiál „Integrovaný systém odpadového hospodářství v regionu Jižní Čechy“ (ISOH), zpracovaný firmou ECO trend s.r.o. Praha (pracoviště České Budějovice).

Na jednání Rady Jihočeského kraje dne 28. 8. 2001 byl první návrh koncepce jako výchozí dokument pro zpracování krajské koncepce nakládání s odpady schválen. KKOH bude závazným podkladem pro zpracování návrhu plánu odpadového hospodářství kraje, který má za povinnost kraj zpracovávat v samostatné působnosti podle § 43 nového zákona č. 185/2001 Sb., o odpadech, který je účinný od 1. 1. 2002. Plán odpadového hospodářství kraje bude muset být opět projednán a schválen v samosprávných orgánech kraje, a to do jednoho roku od nabytí účinnosti nařízení vlády, kterým se vyhlásí plán odpadového hospodářství ČR. Závazná část plánu OH kraje bude vyhlášena krajem v samostatné působnosti formou obecně závazné vyhlášky.

## Odbor školství, mládeže a tělovýchovy

Odbor je členěn na čtyři oddělení, a to oddělení školství, oddělení zaměstnanosti a odměňování, oddělení ekonomiky školství a oddělení mládeže, tělovýchovy a sportu.

### Pracovní náplň

#### Oddělení školství:

- v samostatné působnosti - příprava podkladů pro vydávání zřizovacích listin škol a školských zařízení zřizovaných Jihočeským krajem,
- v přenesené působnosti - příprava materiálů pro vypracování dlouhodobého záměru vzdělávání a rozvoje výchovně vzdělávací soustavy v Jihočeském kraji a výroční zprávy o stavu koncepce a rozvoje sítě a o stavu výchovně vzdělávací soustavy v Jihočeském kraji,
- zajištění správní agendy ve vztahu ke školám a školským zařízením,
- zařazování předškolních a školských zařízení, které zřizuje obec a pracovišť praktického vyučování do sítě škol a zpracovávání podkladů k žádostem škol a školských zařízení jiných zřizovatelů při zařazování do sítě škol a školských zařízení MŠMT ČR,
- realizace agendy vymezené zákonem č. 564/1990 Sb., o státní správě a samosprávě ve školství, v platném znění, pro všechny typy škol, včetně soukromých a církevních.

#### Oddělení zaměstnanosti a odměňování:

- přidělování finančních prostředků na náklady vyplývající z pracovněprávních vztahů,
- přidělování finančních prostředků na nezbytné zvýšení nákladů spojených s výukou dětí zdravotně postižených; kontrola využití těchto prostředků,
- poskytování konzultací a metodické pomoci v pracovněprávních vztazích a mzdových otázkách.

#### Oddělení ekonomiky školství:

- přidělování finančních prostředků na provozní výdaje škol a školských zařízení zřizovaných krajem,
- přidělování finančních prostředků na přímé výdaje dle zákona č. 564/1990 Sb., v platném znění (učební pomůcky, učebnice, školní potřeby, nezbytné zvýšené náklady spojené s výukou zdravotně postižených dětí, další vzdělávání pedagogických pracovníků a výdaje související s pracovně právním vztahem); kontrola využití přidělených finančních prostředků,
- přidělování finanční dotace soukromým školám a školským zařízením zařazeným do sítě v rozsahu a za podmínek stanovených zákonem č. 306/1999 Sb. o poskytování dotací soukromým školám a zařízením, v platném znění; kontrola využití přidělovaných finančních prostředků.

#### Oddělení mládeže, tělovýchovy a sportu:

- plní úkoly krajského školského koordinátora v oblasti prevence sociálně patologických jevů u dětí a mládeže do 26 let,
- řídí a koordinuje činnosti všech domů dětí a mládeže v kraji,
- garantuje průběh uceleného systému vědomostních i uměleckých soutěží vyhlášených MŠMT (zejména okresních a krajských kol postupových soutěží),
- spolupracuje a podporuje činnosti občanských sdružení a dalších nestátních subjektů zaměřených na děti a mládež a na tělovýchovu a sport.

Stav zaměstnanců k 30. červnu 2001 - 29, k 31. prosinci 2001 - 49.

Vedoucí odboru:	Mgr. Pavel Zeman
Vedoucí oddělení školství:	PaedDr. Jiří Moravec
Vedoucí oddělení zaměstnanosti a odměňování:	Jaroslava Kuklová
Vedoucí oddělení ekonomiky školství:	Jaroslava Mayerová
Vedoucí oddělení mládeže, sportu a tělovýchovy:	Mgr. Václav Průcha

### Činnost v roce 2001

V rámci Krajského úřadu byl delimitací pracovníků ze zrušených školských úřadů postupně konstituován odbor školství, mládeže a tělovýchovy, který vykonává přenesenou působnost v oblasti školství a zároveň plní úkoly svěřené zastupitelstvem a Radou Jihočeského kraje.

Harmonogram přejímání zřizovatelských kompetencí pro střední školy a školská zařízení Jihočeským krajem v roce 2001:

k datu	počet	dosavadní zřizovatel
1. dubna	38	okres ČB
1. července	87	okresy ČK, PI, PT, TAB
1. října	51	okresy JH, ST
1. října	13	Ministerstvo zemědělství

## Odbor sociálních věcí a zdravotnictví

Odbor je členěn na tři oddělení, a to oddělení sociálních věcí, oddělení státní sociální podpory a oddělení zdravotnictví.

### Pracovní náplň v samostatné působnosti

Oddělení sociálních věcí:

- zajišťuje převod majetku státu na kraj,
- pro rozhodování orgánů kraje zabezpečuje úkoly se zřizováním a řízením zařízení sociální péče.

Oddělení zdravotnictví:

- zajišťuje převod majetku státu na kraj,
- pro rozhodování orgánů kraje zabezpečuje úkoly se zřizováním a řízením zařízení zdravotní péče.

### Pracovní náplň v přenesené působnosti

Oddělení sociálních věcí:

- rozhoduje v odvolacím řízení na úseku dávek sociální péče, přezkoumává rozhodnutí okresních úřadů mimo odvolací řízení, odpovídá za správné posouzení jednotlivých případů,
- vykonává působnost nadřízeného orgánu v sociální péči pro okresní úřady - řídí a kontroluje výkon státní správy v této oblasti na území kraje,
- podává stanoviska k právním předpisům v oblasti dávek sociální péče, vykonává metodickou, konzultační a poradenskou činnost v této oblasti a organizuje pracovní porady a konzultace pro zaměstnance obcí a okresních úřadů,
- průběžně vyhodnocuje aplikaci právních předpisů v praxi, signalizuje možné problémy a upozorňuje na ně MPSV ČR, přenáší podněty z jednotlivých okresních úřadů na MPSV ČR a spolupracuje na analytických činnostech MPSV ČR v sociální oblasti,
- připravuje podklady pro rozhodnutí ministra o odstranění tvrdosti, které by se vyskytly při provádění sociální péče,
- zpracovává podklady k odvolacímu a mimoodvolacímu řízení pro MPSV ČR,
- odborně zpracovává zvláště složité a sporné případy v oblasti dávek sociální péče a vede ke správnému posouzení jednotlivých případů,
- vyřizuje stížnosti, oznámení a podněty obcí, okresních úřadů a občanů v oblasti dávek sociální péče,
- zpracovává postupy kontrolní činnosti a zajišťuje kontrolní činnost v oblasti dávek sociální péče s cílem zabezpečit jednotný postup výkonu státní správy, včetně návrhů na opatření,
- podílí se na tvorbě a posuzování návrhů koncepcí a právních předpisů v oblasti dávek sociální péče, dává podněty k úpravám a opatřením v této oblasti, v rámci připomínkového řízení posuzuje rovněž návrhy dalších právních předpisů z hlediska dopadu na dávky sociální péče,
- podílí se na odborné způsobilosti zaměstnanců obcí a okresních úřadů na úseku dávek sociální péče a dále se podílí na jejich průběžném vzdělávání,
- plní úkoly vyplývající z předpisů EU a mezinárodních smluv v sociální oblasti,
- eviduje neziskové organizace pracující v sociální oblasti na území kraje, spolupracuje s MPSV ČR při dotační politice vůči těmto organizacím,
- sleduje na základě znalosti a trvalého kontaktu s terénem v Jihočeském kraji situaci romských komunit v kraji podle kritérií demografických, socioekonomických, vzdělanostních a rodových, podle způsobu života s přihlédnutím k délce usídlení a místu původního pobytu,
- spolupracuje s pracovníky státní správy a obecních samospráv, jejichž činnost se dotýká života romských komunit i jednotlivců z těchto komunit, zaměřuje se na zprostředkování komunikace a omezování komunikačních bariér.

Oddělení státní sociální podpory:

- rozhoduje v odvolacím řízení na úseku dávek státní sociální podpory (dále jen SSP), přezkoumává rozhodnutí okresních úřadů mimo odvolací řízení, odpovídá za správné posouzení jednotlivých případů,
- vykonává působnost nadřízeného orgánu v oblasti SSP pro okresní úřady - řídí a kontroluje výkon státní správy v této oblasti na území kraje,
- podává stanoviska k právním předpisům v oblasti dávek SSP, vykonává metodickou, konzultační a poradenskou činnost v této oblasti a organizuje pracovní porady a konzultace pro zaměstnance obcí a okresních úřadů,
- shromažďuje podklady pro rozhodnutí a rozhoduje o prominutí podmínky trvalého pobytu na území ČR pro účely dávek SSP,

## Odbor sociálních věcí a zdravotnictví

- připravuje podklady pro soudní řízení vedená krajským soudem proti rozhodnutí orgánu kraje a spolupracuje s MPSV ČR při přípravě podkladů pro soudní řízení vedená proti ministerstvu ve věcech dávek SSP,
- zpracovává podklady k odvolacímu a mimoodvolacímu řízení pro MPSV ČR v oblasti SSP,
- odborně zpracovává zvláště složité a sporné případy v oblasti dávek SSP a vede ke správnému posouzení jednotlivých případů,
- vyřizuje stížnosti, oznámení a podněty obcí, okresních úřadů a občanů v oblasti dávek SSP,
- zpracovává postupy kontrolní činnosti a zajišťuje kontrolní činnost v oblasti dávek SSP s cílem zabezpečit jednotný postup výkonu státní správy, včetně návrhů na opatření,
- podílí se na tvorbě a posuzování návrhů koncepcí a právních předpisů v oblasti dávek SSP, dává podněty k úpravám a opatřením v této oblasti, v rámci připomínkového řízení posuzuje rovněž návrhy dalších právních předpisů z hlediska dopadu na dávky sociální péče a dávky SSP,
- podílí se na odborné způsobilosti zaměstnanců obcí a okresních úřadů na úseku dávek SSP a dále se podílí na jejich průběžném vzdělávání.

### Oddělení zdravotnictví:

- řídí a koordinuje ochranu před alkoholismem a jinými toxikomaniemi a plní úkoly státní protidrogové politiky na území kraje,
- zabezpečuje dopravu osob do protialkoholní stanice pokud jde o zdravotnickou záchrannou službu svými zdravotnickými zařízeními,
- ustanovuje územní znalecké komise pro posuzování případů možného pochybení při výkonu zdravotnických služeb.

Počet zaměstnanců k 30. červnu 2001 - 11, k 31. prosinci 2001 - 19.

Vedoucí odboru sociálních věcí a zdravotnictví: MUDr. Zdeněk Hejduk  
Vedoucí oddělení sociálních věcí: RNDr. Stanislav Havlíček

### Činnost v roce 2001

Ve své činnosti se pracovníci odboru soustředili na zajišťování správní agendy, a to v oblastech státní sociální podpory, sociální péče a zdravotní péče. V uvedených oblastech pracovníci odboru zajišťovali i metodickou a kontrolní činnost vůči okresním úřadům o obcích. Dále vyřizovali stížnosti občanů. Odbor byl postupně rozšiřován o pracovníky, kteří řešili celokrajskou problematiku v oblastech protidrogové prevence, nestátních neziskových organizací, zaměstnanosti a připravovali se na převzetí dalších činností, příkladem je oblast sociálně právní ochrany dětí. Odbor v roce 2001 nebyl zcela personálně naplněn, z důvodu nepřevzetí veškerých pravomocí a pracovníce náhradní rodinné péče pracovaly ještě pod hlavičkou MPSV ČR.

V roce 2001 řešil odbor celkem 506 odvolání:

- Na úseku dávek státní sociální podpory (SSP) to bylo 252 odvolání, z toho 240 bylo vyřízeno (174 potvrzeno, 31 zrušeno, 13 zrušeno a vráceno k novému projednání a rozhodnutí, 22 změněno).
- Na úseku sociální péče bylo 252 odvolání:
  - z toho 158 mimořádné výhody (118 zamítnuto, 9 změněno a 31 odvolání bylo vyhověno),
  - z toho 85 dávek zdravotně postiženým občanům (78 rozhodnutí potvrzeno a 7 zrušeno a vráceno k novému projednání a rozhodnutí),
  - z toho 3 z oblasti ústavní sociální péče ( 1 zrušeno a vráceno a 2 potvrzeny),
  - z toho 3 příspěvek na výživu dítěte (1 zrušeno a vráceno a 2 potvrzeny),
  - z toho 3 rozhodnutí v řízení mimo odvolání ( 2 zrušeny a vráceny k novému projednání 1 potvrzeno).
- Na úseku dávek zdravotně postiženým občanům řešil odbor 85 odvolání, z toho bylo 78 rozhodnutí potvrzeno a 7 zrušeno a vráceno k novému projednání a rozhodnutí.
- Na úseku zdravotní péče řešil odbor 2 odvolání, obě byla zamítnuta.

Odbor řešil 4 stížnosti občanů a dále prováděl kontrolní činnost.

- Na úseku SSP byly kontrolovány OkÚ Č. Budějovice a OkÚ Písek.
- Na úseku sociální péče byly kontrolovány OkÚ Č. Budějovice a MěÚ Nové Hrady, OkÚ Jindřichův Hradec a MěÚ Dačice, OkÚ Strakonice a MěÚ Volyně, OkÚ Tábor a MěÚ Veselí nad Lužnicí.

## Odbor dopravy a silničního hospodářství

2 0 0 1

Odbor zahájil svou činnost dne 1. ledna 2001. Je členěn na dvě oddělení, a to oddělení silničního hospodářství a oddělení dopravy.

### Pracovní náplň v samostatné působnosti

Oddělení dopravy:

- zajišťuje převod majetku státu na kraje (Správy a údržby silnic),
- připravuje podmínky pro přejímání zřizovatelské funkce vůči organizacím pro správu a údržbu silnic na území Jihočeského kraje,
- zajišťuje a koordinuje činnost správ a údržeb silnic, jako příspěvkových organizací Jihočeského kraje.

### Pracovní náplň v přenesené působnosti

Oddělení dopravy:

- přezkoumává rozhodnutí vydaná okresními úřady a Magistrátem Města České Budějovice ve správním řízení, pokud není zákonem tato působnost svěřena zvláštnímu orgánu nebo zákon nestanoví jinak vykonává státní odborný dozor nad prací osádek vozidel v mezinárodní silniční dopravě, ve věcech mezinárodní dopravy osob s výjimkou autobusové linkové dopravy a nad silniční nákladní dopravou provozovanou zahraničními dopravci,
- poskytuje informace a doklady o státním odborném dozoru Ministerstvu dopravy a spojů,
- ukládá pokuty dopravcům za porušení zákona č. 111/1994 Sb., o silniční dopravě, ve znění pozdějších předpisů,
- vyjadřuje se k návrhům a změnám jízdních řádů Českých drah s.o. podle zákona č. 266/1994 Sb., o dráhách, ve znění pozdějších předpisů.

Oddělení silničního hospodářství:

- přezkoumává rozhodnutí vydaná okresními úřady a Magistrátem Města České Budějovice ve správním řízení,
- organizuje kontroly na úseku dopravy a silničního hospodářství okresními úřady,
- vykonává působnost silničního správního úřadu ve věci povolení zvláštního užívání silnic II. a III. třídy formou přepravy, zvláště těžkých nebo rozměrných předmětů a užívání vozidel, jejichž rozměry nebo hmotnost přesahují míru stanovenou zvláštními předpisy,
- rozhoduje o zařazení pozemní komunikace do kategorie silnic II. a III. třídy a o změnách těchto kategorií,
- rozhoduje o zrušení silnic II. a III. třídy po udělení souhlasu Ministerstvem obrany a Ministerstvem dopravy a spojů,
- vykonává působnost silničního správního úřadu a speciálního stavebního úřadu ve věcech silnic I. třídy s výjimkou věcí, o kterých rozhoduje Ministerstvo dopravy a spojů,
- projednává přestupky a správní delikty na dálnicích a silnicích ve smyslu zákona č. 13/1997 Sb., o pozemních komunikacích, ve znění pozdějších předpisů a zákona č. 200/1990 Sb., o přestupcích, ve znění pozdějších předpisů.

Počet zaměstnanců k 30. červnu 2001 - 4, k 31. prosinci 2001 - 7.

Vedoucí odboru dopravy a silničního hospodářství: Ing. Jiří Kláša  
 Vedoucí oddělení silničního hospodářství: Ing. Mária Čejková  
 Vedoucí oddělení dopravy: Mgr. Andrea Tetourová.

### Činnost v roce 2001

Odbor dopravy a silničního hospodářství obdržel za rok 2001 celkem 1 143 podání. Z toho počtu bylo 602 podnětů k zahájení správních řízení ukončených rozhodnutím. Z nich bylo 142 odvolání a 32 rozhodnutí o uložení pokuty s celkovou sankcí ve výši 195 000,- Kč. Dále byla vyměřena a uhrazena na správních poplatcích částka 433 900,- Kč, což činí celkový příjem do rozpočtu Jihočeského kraje z činnosti odboru dopravy a silničního hospodářství částku 628 900,- Kč.

V souladu se zákonem č. 157/2000 Sb., o převodu některých věcí, práv a závazků z majetku České republiky do majetků krajů odbor dopravy a silničního hospodářství zajišťoval ke dni 1.10.2001 převod majetku 7 příspěvkových organizací Správ a údržeb silnic se sídlem v okresních městech s 1009 zaměstnanci a dále zajišťoval převod celkem 5 456,099 km silnic II. a III. třídy na území Jihočeského kraje s 1043 mostními objekty do majetku Jihočeského kraje. Převedený majetek měl hodnotu celkem 8 142 459 942,- Kč.

## Odbor kultury a cestovního ruchu

Odbor se člení na oddělení kultury a cestovního ruchu a oddělení správy majetku a památkové péče.

### Pracovní náplň

Oddělení kultury a cestovního ruchu:

- spolupracuje se subjekty působícími v oblasti kultury v rámci kraje, vytváří podmínky pro rozvoj kultury a podporuje kulturní aktivity občanů, připravuje podklady pro vypsání grantů a přidělování dotací na kulturní akce,
- podílí se na rozvoji a koordinaci cestovního ruchu, spolupracuje se subjekty zabývajícími se cestovním ruchem a ve spolupráci s nimi připravuje prezentaci kraje na veletrzích cestovního ruchu, zpracovává a realizuje projekty v této oblasti.

Oddělení správy majetku a památkové péče:

- plní funkci zřizovatele k příspěvkovým organizacím - kulturním institucím zřizovaným Jihočeským krajem,
- plní funkci prvoinstančního orgánu státní památkové péče pro národní kulturní památky a odvolacího orgánu státní památkové péče k rozhodování okresních úřadů, plní řadu dalších úkolů v oblasti památkové péče v kraji.

Počet pracovníků k 30. červnu 2001 - 2, k 31. prosinci 2001 - 7.

Vedoucí odboru kultury a cestovního ruchu: Ing. Kamila Hrabáková  
 Vedoucí oddělení kultury a cestovního ruchu: Darja Bártová  
 Vedoucí oddělení správy majetku a památkové péče: Jana Vozábalová

### Činnost v roce 2001

Oddělení kultury a cestovního ruchu se utvářelo v průběhu 2. pololetí roku 2001. Pracovníci oddělení zajistili prezentaci Jihočeského kraje na veletrhu cestovního ruchu MADI v Praze. Byl vydán program kulturních akcí celého kraje. Začala se rozvíjet spolupráce se subjekty působícími v cestovním ruchu.

Na základě zřizovacích listin byly převzaty Alšova jihočeská galerie v Hluboké nad Vltavou, Jihočeská (dříve Státní) vědecká knihovna v Českých Budějovicích a Jihočeské muzeum v Českých Budějovicích. Byl připraven nový zápis těchto organizací do Obchodního rejstříku, Ústředního věstníku ministerstva spravedlnosti ČR a nový vklad jimi spravovaného majetku do katastru nemovitostí, byly připraveny podklady pro pojištění tohoto majetku a jeho inventarizaci a byl připraven rozpočet zřizovaných organizací na rok 2002.

Na území Jihočeského kraje bylo k 31. prosinci 2001 prohlášeno 17 národních kulturních památek, k jejich obnově bylo vydáno 31 závazných stanovisek (rozhodnutí), dále bylo vydáno 7 rozhodnutí v řízení mimo odvolání a 25 rozhodnutí o odvolání, 7 vyjádření k územně plánovací dokumentaci, 11 vyjádření k prohlášení věci kulturní památkou a 1 vyjádření ke zrušení prohlášení věci kulturní památkou.

## Přehled příspěvkových organizací Jihočeského kraje

K 31.12.2001 byl kraj zřizovatelem těchto příspěvkových organizací:

### Kulturní instituce

1. Alšova jihočeská galerie, Hluboká nad Vltavou
2. Jihočeská vědecká knihovna, Na sadech 26, České Budějovice
3. Jihočeské muzeum, Dukelská 1, České Budějovice

### Správa a údržba silnic

1. Správa a údržba silnic České Budějovice, Nemanická 10, Č. Budějovice
2. Správa a údržba silnic Český Krumlov, Domoradice 127, Č. Krumlov
3. Správa a údržba silnic Jindřichův Hradec, Jarošovská 1126/11, J. Hradec
4. Správa a údržba silnic Písek, Vrcovická 2148, Písek
5. Správa a údržba silnic Prachatice, Žernovická, Prachatice
6. Správa a údržba silnic Strakonice, ul. Krále Jiřího z Poděbrad 772, Strakonice
7. Správa a údržba silnic Tábor, Vožická 2107, Tábor

### Školy a školská zařízení

(celkem 181)

#### Okres České Budějovice

1. Základní umělecká škola, České Budějovice, Piaristické náměstí 1
2. Základní umělecká škola B. Jeremiáše, České Budějovice, Otakarova 43
3. Základní umělecká škola, Trhové Sviny, Sokolská 1052
4. Gymnázium J. V. Jirsíka, České Budějovice, Fráni Šrámka 23
5. Gymnázium, České Budějovice, Jírovцова 8
6. Konzervatoř, České Budějovice, Kanovnická 22
7. Gymnázium, Týn nad Vltavou, Havlíčkova 13
8. Gymnázium, Trhové Sviny, Školní 995
9. Obchodní akademie, České Budějovice, Husova 1
10. Střední odborná škola a Střední odborné učiliště, Trhové Sviny, Školní 709
11. Střední odborné učiliště nábytkářské, Lišov, Krátká 699
12. Gymnázium, České Budějovice, Česká 64
13. Střední odborná škola veterinární a zemědělská, České Budějovice, Rudolfovská 92
14. Střední průmyslová škola stavební, České Budějovice, Resslerova 2
15. Střední odborné učiliště dopravní a technické a Střední odborná škola automobilní, Č. Budějovice, Skuherského 3
16. Střední průmyslová škola strojní a elektrotechnická, České Budějovice, Dukelská 13
17. Střední zdravotnická škola a Vyšší zdravotnická škola, České Budějovice, Husova 3
18. Vyšší odborná škola, České Budějovice, Okružní 10
19. Zvláštní škola a Pomocná škola, Trhové Sviny, Nové Město 228
20. Speciální školy, České Budějovice, Štítného 3
21. Speciální školy pro žáky s vadami řeči, Týn nad Vltavou, Sakařova 342
22. Speciální mateřská škola pro zrakově postižené, České Budějovice, Zachariášova 5
23. Odborné učiliště a Praktická škola, Lišov, 5. května 3
24. Dům dětí a mládeže, České Budějovice, U zimního stadionu 1
25. Domov mládeže, České Budějovice, Holečkova 2
26. Dětský domov, Boršov nad Vltavou, Poříčí 168
27. Domov mládeže, České Budějovice, U Hvízdala 4
28. Jazyková škola, České Budějovice, J. Š. Baara 2
29. Pedagogicko-psychologická poradna, České Budějovice, Nerudova 59
30. Středisko služeb školám, České Budějovice, Nemanická 7
31. Integrovaná střední škola elektrotechnická - Centrum odborné přípravy, Hluboká nad Vltavou, Zvolenovská 537
32. Integrovaná střední škola obchodní, České Budějovice, Husova 9
33. Integrovaná střední škola stavební, České Budějovice, Nerudova 59
34. Integrovaná střední škola obchodu, služeb a podnikání, České Budějovice, Kněžskodvorská 33/A
35. Střední odborná škola technická, Střední odborné učiliště a Učiliště, České Budějovice, Lidická 31
36. Integrovaná střední škola cestovního ruchu a vyšší odborná škola, České Budějovice, Senovážné náměstí 12
37. Sportovní gymnázium a Gymnázium, České Budějovice, Kubatova 1
38. Integrovaná střední škola, Hněvkovice 1
39. Střední odborné učiliště zemědělské a Odborné učiliště, Trhové Sviny, Husova 548

## Přehled příspěvkových organizací Jihočeského kraje

### Okres Český Krumlov

1. Základní umělecká škola, Český Krumlov, Kostelní 162
2. Základní umělecká škola, Kaplice, Linecká 2
3. Základní umělecká škola, Velešín, U Hřiště 527
4. Gymnázium, Český Krumlov, Chvalšinská 112
5. Střední zdravotnická škola a Střední odborné učiliště, Český Krumlov, Tavírna 342
6. Zvláštní škola, Loučovice 51
7. Zvláštní škola, Český Krumlov, Kaplická 151
8. Praktická škola a Zvláštní škola, Blansko 66
9. Dětský domov a Zvláštní škola, Horní Planá, Sídliště Míru 40
10. Dům dětí a mládeže, Kaplice, Kostelní 128
11. Střední uměleckoprůmyslová škola sv. Anežky České, Český Krumlov, Tavírna 109
12. Obchodní akademie a Gymnázium, Kaplice, Linecká 368
13. Středisko praktického vyučování, Český Krumlov, Pod Kamenem 179
14. Středisko praktického vyučování, Český Krumlov, Tovární 117
15. Středisko praktického vyučování, Kaplice, Náměstí 41
16. Dům dětí a mládeže, Český Krumlov, Linecká 67
17. Pedagogicko-psychologická poradna, Český Krumlov, Špičák 114
18. Integrovaná střední škola a Učiliště, Velešín, U Hřiště 527
19. Střední odborné učiliště zemědělské, Kaplice, Pohorská 86

### Okres Písek

1. Základní umělecká škola, Milevsko, Libušina 1217
2. Gymnázium, Písek, Komenského 89
3. Střední zdravotnická škola, Písek, Národní svobody 420
4. Dětský domov a Speciální školy, Písek, Šobrova 111
5. Dům dětí a mládeže, Písek, Hradištská 2394
6. Dětský domov, Zvíkovské Podhradí 42, Záhoří u Písku
7. Středisko služeb školám, Písek, Mírové náměstí 1466
8. Základní umělecká škola Otakara Ševčíka, Písek, Šrámkova 131
9. Gymnázium, Milevsko, Masarykova 183
10. Střední zemědělská škola, Písek, Čelakovského 200
11. Obchodní akademie, Písek, Karlova 111
12. Střední odborné učiliště a Učiliště, Písek, Komenského 86
13. Středisko praktického vyučování, Čížová 23
14. Střední průmyslová škola a Vyšší odborná škola, Písek, Čapkova 402
15. Vyšší odborná škola lesnická a Střední lesnická škola Bedřicha Schwarzenberga, Písek, Lesnická 55
16. Odborné učiliště a Praktická škola, Písek, Národní svobody 28
17. Domov mládeže, Písek, Budějovická 1664
18. Pedagogicko-psychologická poradna, Písek, Erbenova 722
19. Školní statek, Písek, Dobešice 350
20. Školní polesí Hůrka, Písek, Smrkovice 64
21. Školní rybářství, Protivín, Masarykovo náměstí 12
22. Integrovaná střední škola technická, Milevsko, Čs. armády 777
23. Střední odborné učiliště zemědělské, Odborné učiliště a Učiliště, Veselíčko 1

### Okres Prachatice

1. Základní umělecká škola, Prachatice, Husova 110
2. Základní umělecká škola, Vimperk, Smetanova 405
3. Gymnázium, Prachatice, Zlatá stezka 137
4. Dětský domov a Speciální školy, Prachatice, Žichovec 17
5. Pedagogicko-psychologická poradna, Prachatice, Zlatá stezka 245
6. Speciální škola, Prachatice, Zlatá stezka 387
7. Zvláštní škola, Vimperk, 1. máje 127
8. Střední odborné učiliště a Učiliště, Netolice, Václavská 92
9. Střední odborné učiliště a Učiliště, Vimperk, Nerudova 267
10. Obchodní akademie a Gymnázium, Vimperk, Pivovarská 69
11. Středisko praktického vyučování, Vimperk, Pasovská 148
12. Vyšší odborná škola sociální a Střední pedagogická škola, Prachatice, Zahradní 249
13. Domov mládeže, Vimperk, náměstí Svobody 44
14. Integrovaná střední škola lesnická, Vimperk, 1. máje 194
15. Střední odborné učiliště zemědělské, Odborné učiliště a Učiliště, Dub 83





## Přehled příspěvkových organizací Jihočeského kraje

### Okres Tábor

1. Základní umělecká škola, Veselí nad Lužnicí, nám. T.G.Masaryka 22
2. Základní umělecká škola, Soběslav, Komenského 1
3. Základní umělecká škola Oskara Nedbala, Tábor, Martínka Húsky 62
4. Základní umělecká škola, Sezimovo Ústí, Školní náměstí 628
5. Gymnázium, Soběslav, Dr. Edvarda Beneše 449/II
6. Střední zdravotnická škola, Tábor, Mostecká 1912
7. Speciální školy při zdravotnických zařízeních, Opařany 160
8. Zvláštní škola, Soběslav, Školní náměstí 56
9. Zvláštní škola, Veselí nad Lužnicí, K zastávce 532/I
10. Pomocná škola při ústavu sociální péče, Centrum zdravotně postižených, Tábor - Záluží 17
11. Zvláštní škola, Tábor, Čs. armády 925
12. Odborné učiliště a Praktická škola, Soběslav, Wilsonova 405
13. Dům dětí a mládeže, Veselí nad Lužnicí, Husova 107
14. Dům dětí a mládeže, Soběslav, Na Pršíně 27
15. Pedagogicko-psychologická poradna, Tábor, Vančurova 2904
16. Základní umělecká škola Václava Pichla, Bechyně, Klášterní 39
17. Střední průmyslová škola strojnická, Tábor, Komenského 1670
18. Gymnázium Pierra de Coubertina, Tábor, Náměstí Fr. Křižíka 860
19. Střední odborná škola pro ochranu a tvorbu životního prostředí, Veselí nad Lužnicí, Blatské sídliště 600/I
20. Střední průmyslová škola keramická, Bechyně. Písecká 203
21. Střední odborná škola obchodní a Střední odborné učiliště obchodní, Tábor, Lužnická 2572
22. Střední odborná škola a Střední odborné učiliště spojů, Tábor, Bydlinkského 2474
23. Střední odborné učiliště technické a Učiliště, Soběslav, Jiráskova 66/II
24. Středisko praktického vyučování, Tábor, Žižkovo náměstí 5
25. Obchodní akademie a Vyšší odborná škola ekonomická, Tábor, Jiráskova 1615
26. Vyšší odborná škola a Střední zemědělská škola, Tábor, Náměstí T.G.Masaryka 788
27. Dům dětí a mládeže, Tábor, Politických vězňů 1631
28. Domov mládeže, Tábor, Komenského 2235
29. Středisko služeb školám, Tábor, Vančurova 2904
30. Školní statek, Tábor 4 - Měšice, Chýnovská 223
31. Střední odborná škola stavební a Střední odborné učiliště stavební, Tábor, Bydlinkského 2474
32. Střední odborná škola a Střední odborné učiliště - Centrum odborné přípravy, Sezimovo Ústí, Budějovická 421
33. Střední odborná škola a Střední odborné učiliště řemesel a služeb, Tábor, Bydlinkského 2474
34. Dětský domov a Speciální školy, Radenín 1
35. Střední odborné učiliště potravinářské a Učiliště, Tábor, A. Kančeva 2506

### Okres Strakonice

1. Speciální školy, Strakonice, Plánkova 430
2. Speciální základní škola při okresní nemocnici, Strakonice, Radomyšlská 336
3. Zvláštní škola, Blatná, Holečkova 1060
4. Zvláštní škola, Vodňany, nám. 5. května 104
5. Dětský domov a Speciální škola, Volyně, Školní 319
6. Pomocná škola při ústavu sociální péče, Blatná, Nerudova 505
7. Základní umělecká škola, Blatná, J. P. Koubka 4
8. Základní umělecká škola, Strakonice, Kochana z Prachové 263
9. Základní umělecká škola, Vodňany, náměstí Svobody 14
10. Základní umělecká škola, Volyně, Palackého 64
11. Dům dětí a mládeže, Blatná, Palackého 652
12. Dům dětí a mládeže, Strakonice, Na Ohradě 417
13. Pedagogicko-psychologická poradna, Strakonice, Chelčického 555
14. Středisko služeb školám, Strakonice, Velké náměstí 216
15. Školní jídelna, Volyně, Školní 716
16. Gymnázium, Strakonice, Máchova 174
17. Vyšší odborná škola a Střední průmyslová škola, Strakonice, Želivského 291
18. Vyšší odborná škola a Střední průmyslová škola, Volyně, Resslerova 440
19. Střední odborná škola a Střední odborné učiliště, Volyně, Lidická 135
20. Střední rybářská škola a Vyšší odborná škola vodního hospodářství a ekologie, Vodňany, Zátíší 480
21. Střední odborná škola, Blatná, V Jezárcích 745
22. Střední odborné učiliště, Strakonice, Zvolenská 934

## Přehled příspěvkových organizací Jihočeského kraje

23. Střední odborné učiliště textilní a Odborné učiliště, Strakonice, Kochana z Prachové 163
24. Speciální školy pro sluchově postižené, Vodňany, Zeyerovy sady 43/II
25. Střední odborné učiliště zemědělské a Učiliště, Vodňany, Palackého 81/I
26. Střední odborné učiliště zemědělské, Blatná, U sladovny 671

### Okres Jindřichův Hradec

1. Speciální školy, Jindřichův Hradec, Jarošovská 1125/II
2. Základní umělecká škola, Dačice, Palackého nám. 4/I.
3. Základní umělecká škola Vítězslava Nováka, Jindřichův Hradec, Janderova 165/II.
4. Základní umělecká škola, Třeboň, Hradební 24
5. Dům dětí a mládeže, Jindřichův Hradec, Růžová 6
6. Gymnázium Vítězslava Nováka, Jindřichův Hradec, Husova 333
7. Gymnázium, Třeboň, Na Sadech 308
8. Gymnázium, Dačice, Boženy Němcové 213
9. Obchodní akademie T. G. Masaryka, Jindřichův Hradec, Husova 156
10. Obchodní akademie, Třeboň, Táborská 688
11. Střední odborná škola, Jindřichův Hradec, Jáchymova 478
12. Střední zdravotnická škola, Jindřichův Hradec, Klášterská 77/II
13. Střední odborné učiliště, Jindřichův Hradec, Miřovského 678
14. Střední průmyslová škola a Střední odborné učiliště oděvní, Třeboň, Táborská 1064
15. Integrovaná střední škola sklářská, Odborné učiliště a Praktická škola, Chlum u Třeboně, Tovární 362
16. Integrovaná střední škola technická a obchodní, Dačice, Strojírenská 304
17. Integrovaná střední škola, České Velenice, Revoluční 220
18. Středisko služeb školám, Otín 95
19. Školní statek, Jindřichův Hradec
20. Speciální školy, Dačice, Neulingerova 108
21. Zvláštní škola, Třeboň, Jiráskova 3
22. Střední odborné učiliště rybářské a Učiliště, Třeboň, Táborská 941
23. Střední odborné učiliště zemědělské, Odborné učiliště a Učiliště, Dačice, náměstí Republiky 86
24. Střední odborné učiliště zemědělské, Třeboň, Vrchlického 567/II



## Základní údaje

Název: Jihočeský kraj  
Sídlo orgánů kraje: U Zimního stadionu 1952/2  
370 76 České Budějovice  
IČO: 70890650  
Telefon: 038/6720111  
Fax: 038/6354967  
E-mail: [podatelna@kraj-jihocesky.cz](mailto:podatelna@kraj-jihocesky.cz)  
Web: [www.kraj-jihocesky.cz](http://www.kraj-jihocesky.cz)

Výroční zpráva Jihočeského kraje za rok 2001.

Vydal Krajský úřad Jihočeského kraje,  
Sekretariát hejtmána.

Náklad 500 ks.

