



ODBOR KANCELÁŘ HEJTMANA

číslo jednací: **KUJCK 69805/2014/KHEJ**
spisový znak: **KHEJ 67341/2014/kakr/3**

datum: **03.12.2014**

vyřizuje: **Bc. Kamila Křížová**

telefon: **386 720 225**

Poskytnutí informací podle § 14 odst. 5 písm. d) zákona č. 106/1999 Sb., o svobodném přístupu k informacím, ve znění pozdějších předpisů

Dne 19. 11. 2014 obdržel Krajský úřad Jihočeského kraje Vaši žádost podle zákona č. 106/1999 Sb., o svobodném přístupu k informacím, ve znění pozdějších předpisů, ze dne 14. 11. 2014, v níž se domáháte poskytnutí následujících informací:

zda parcela č. 2147/117, k. ú. Katovice, obec Katovice, jejímž jste majitelem, leží v záplavové oblasti 10tileté nebo 20tileté vody.

K výše uvedené žádosti Vám sdělujeme následující:

pro významný vodní tok Otava, ř.km 0,00 – 70,6, stanovil krajský úřad záplavové území a vymezil aktivní zónu záplavového území pod č.j. KUJCK 50910/2014/OZZL/31, s účinností od 10.09.2014.

Uvedená **parcela č. 2147/117 v k.ú. Katovice, se nachází v záplavovém území** vymezeném záplavovou čarou Q_{100} , tj. pro průtoky, které se vyskytují při přirozené povodni s periodicitou 100 let.

Tato parcela č. 2147/117 v k.ú. Katovice, se nachází mimo území vymezené záplavovou čarou Q_{20} (pro průtoky, které se vyskytují při přirozené povodni s periodicitou 20 let), i mimo území vymezené záplavovou čarou Q_5 (pro průtoky, které se vyskytují při přirozené povodni s periodicitou 5 let). Parcela leží také mimo aktivní zónu záplavového území, tj. území, které „při povodni odvádí rozhodující část celkového průtoku, a tak bezprostředně ohrožuje život, zdraví a majetek lidí“.

V příloze zasíláme:

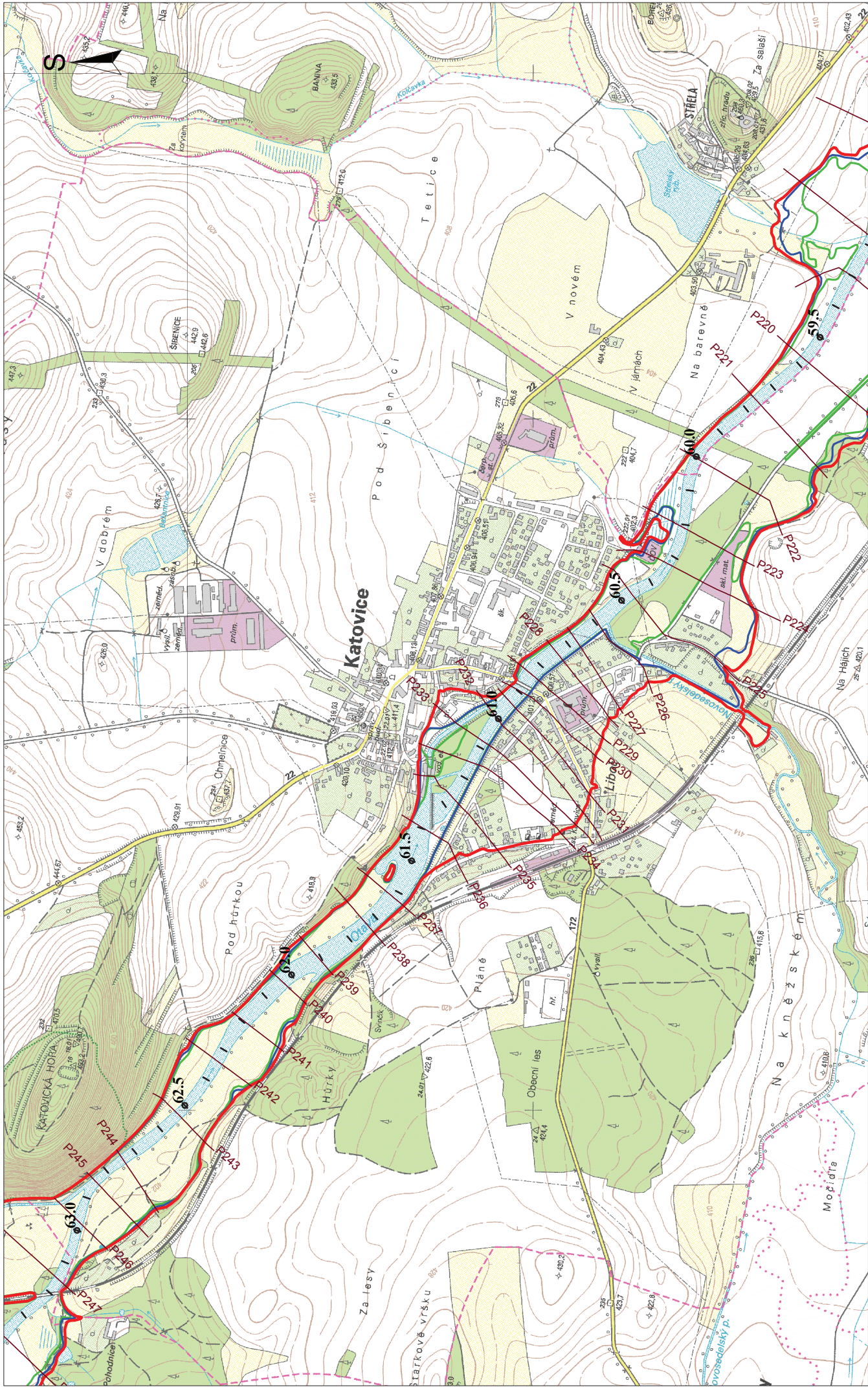
- 1) opáření obecné povahy KUJCK 50910/2014/OZZL/31
- 2) schválené mapové listy č. 13:
 - a) s barevným vyznačením záplavových čar Q_5 , Q_{20} , Q_{100}
 - b) s plošně vymezenou aktivní zónou záplavového území

Veškeré mapové listy vodního toku Otava, ř.km 0,00 – 70,6, jsou nyní k dispozici na internetových stránkách Krajského úřadu – Jihočeský kraj, odbor životního prostředí, zemědělství a lesnictví, v sekci „Záplavová území“ (cesta: www.kraj-jihocesky.cz → Krajský úřad → Odbor životního prostředí, zemědělství a lesnictví → Záplavová území → Stanovená záplavová území; přímo: http://www.kraj-jihocesky.cz/1882/stanovena_zaplavova_uzemi.htm).

S pozdravem

Ing. Milan Nebesář
vedoucí Odboru kancelář hejtmána

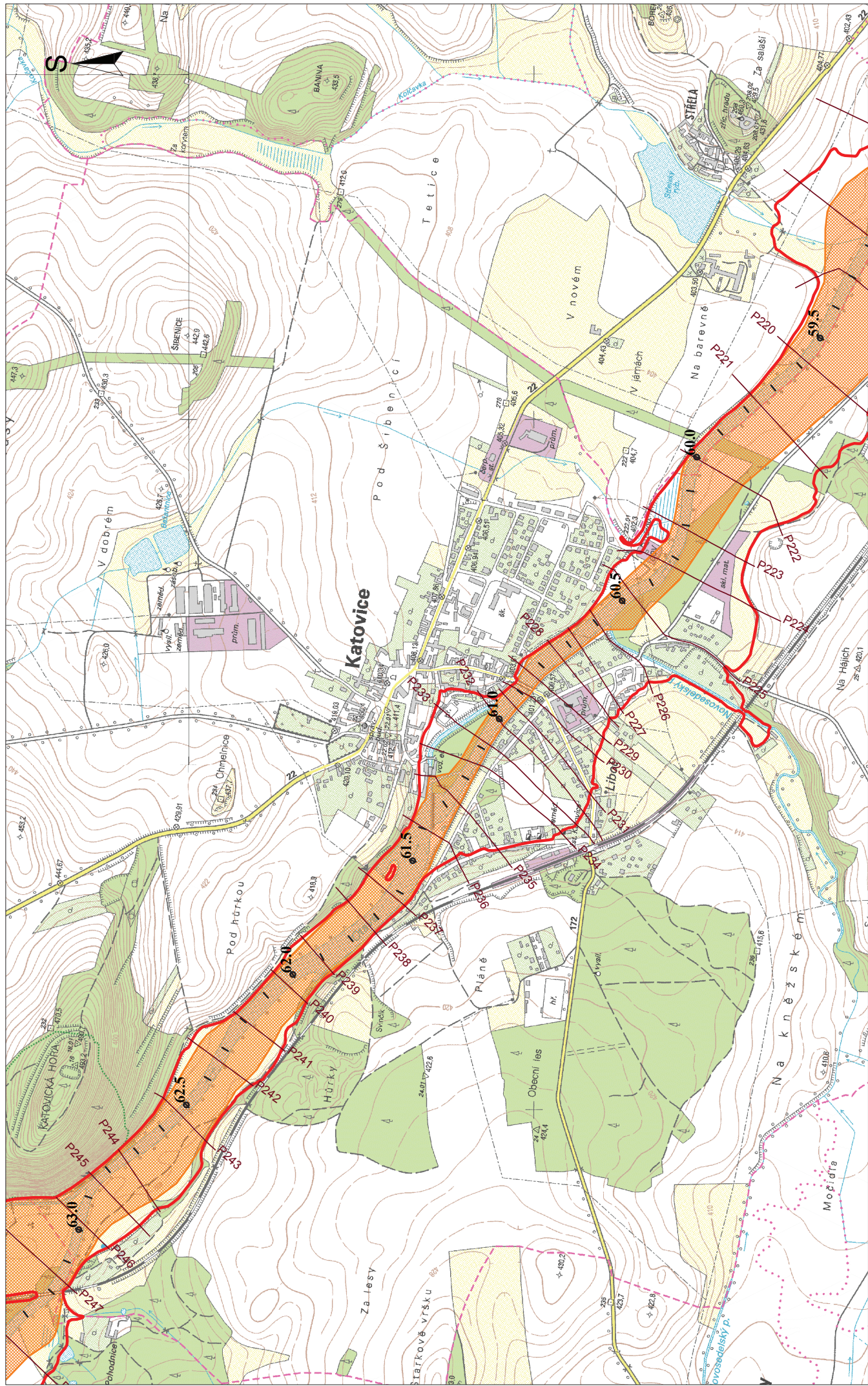
* 3x příloha



Mapový podklad © Český úřad zeměměřičský a katastrální

LEGENDA :	Q100	—	Q20	—	Q5	—	PRÍČNÝ PROFIL	—	STANIČNÍ TOKU
		—		—		—	P1	—	155
									(at 500 m) (at 100 m)

C - SITUACE ZÁPLAVY
List 13 ... ř.km 59,8 - 63,3
1 : 10 000



Mapový podklad © Český úřad zeměměřičský a katastrální

LEGENDA :

Q100



AKTIVNÍ ZÓNA
ZAPLAVOVÉHO ÚZEMÍ



PRŮČNÝ PROFIL
— P1

STANIČNÍ TOKU
15.5
(a 500 m) —
(a 100 m)

D - AZZÚ
List 13 ... ř.km 59,8 - 63,3
1 : 10 000



KUCBX00FWV86

K R A J S K Ý Ú Ř A D



J I H O Č E S K Ý K R A J

ODBOR ŽIVOTNÍHO PROSTŘEDÍ, ZEMĚDĚLSTVÍ A LESNICTVÍ

Čj.: KUJCK 50910/2014/OZZL/31
Sp.zn.: OZZL 16714/2014/haha

datum: 25. 8. 2014

vyřizuje: Ing. Hana Havelková

telefon: 386 720 727

**VEŘEJNÁ VYHLÁŠKA
OPATŘENÍ OBECNÉ POVAHY****Stanovení rozsahu záplavového území, vymezení aktivní zóny záplavového území
významného vodního toku Otava v ř.km 0,0 – 70,6**

Krajský úřad – Jihočeský kraj, odbor životního prostředí, zemědělství a lesnictví (dále také jen „krajský úřad“), jako vodoprávní úřad věcně příslušný podle § 67 odst. 1 písm. g) zákona č. 129/2000 Sb., o krajích (krajské zřízení), ve znění pozdějších předpisů, § 107 odst. 1 písm. o) zákona č. 254/2001 Sb., o vodách a o změně některých zákonů (vodní zákon), ve znění pozdějších předpisů, a místně příslušný podle ustanovení § 11 zákona č. 500/2004 Sb., správní řád, ve znění pozdějších předpisů, na základě návrhu správce významného toku Otava, kterým je Povodí Vltavy, státní podnik, Holečkova 8, 150 24 Praha 5, IČO: 708 89 953, prostřednictvím Povodí Vltavy, státní podnik, závod Horní Vltava, Litvínovická silnice 5, 371 21 České Budějovice, podaného dne 23.1.2014, a předložené dokumentace „OTAVA, Jihočeský kraj, záplavová území“, z prosince 2013, jejímž zpracovatelem je Povodí Vltavy, státní podnik, Oddělení přípravy staveb, B. Němcové 10, 370 01 České Budějovice,

pro významný vodní tok Otava v ř.km 0,0 – 70,6

ř.km 0,0 v ČHP 1-08-04-066, ř.km 285,5 v ČHP 1-08-01-111
od soutoku s Vltavou po hranici Jihočeského a Plzeňského kraje
na území těchto obcí

Obec	Katastrální území obce
Varvažov	Zbonín
	Varvažov
Zvíkovské Podhradí	Zvíkovské Podhradí
Oslov	Oslov
	Tukleky u Oslova
Ostrovec	Dědovice
Vráž	Vráž u Písku
Vojníkov	Louka nad Otavou
	Držov
	Vojníkov
Čížová	Borečnice
	Topělec
Vrcovice	Vrcovice
Písek	Písek
	Hradiště u Písku
Dobev	Nepodřice

U Zimního stadionu 1952/2, 370 76 České Budějovice, tel.: 386 720 111
e-mail: havelkovah@kraj-jihocesky.cz, ID DS: kdib3rr, www.kraj-jihocesky.cz

Obec	Katastrální území obce
Kestřany	Zátaví
	Staré Kestřany
	Lhota u Kestřan
Putim	Putim
Čejetice	Sudoměř u Čejetic
	Čejetice
	Sedlíkovice
Štěkeň	Štěkeň
Strakonice	Modlešovice
	Hajská
	Strakonice
	Nové Strakonice
	Dražejov u Strakonice
	Střela
Přeštovice	Přeštovice
Slaník	Slaník
Pracejovice	Pracejovice
Katovice	Katovice
Horní Poříčí	Dolní Poříčí
	Horní Poříčí
Střelské Hoštice	Kozlov nad Otavou
	Střelské Hoštice

I. stanovuje

podle § 66 odst. 1 vodního zákona rozsah záplavového území s periodicitou povodně 5, 20 a 100 let, a to v rozsahu dle dokumentace „OTAVA, Jihočeský kraj, záplavová území“, která je přílohou tohoto stanovení;

II. vymezuje

podle § 66 odst. 2 vodního zákona aktivní zónu záplavového území, a to v rozsahu dle dokumentace „OTAVA, Jihočeský kraj, záplavová území“, která je přílohou tohoto stanovení.

Dotčené obce žádáme, aby rozsah záplavového území včetně aktivní zóny záplavového území významného vodního toku Otava ř.km 0,0 – 70,6 zapracovaly v souladu s § 71 vodního zákona do svého povodňového plánu.

Informace o rozsahu záplavového území včetně aktivní zóny záplavového území významného vodního toku Otava ř.km 0,0 – 70,6 je možné získat u místně příslušných stavebních úřadů (Městský úřad Písek, odbor výstavby a územního plánování; Městský úřad Strakonice, odbor stavební úřad), u místně příslušných vodoprávních úřadů (Městský úřad Písek, odbor životního prostředí; Městský úřad Strakonice, odbor životního prostředí; Krajský úřad – Jihočeský kraj, odbor životního prostředí, zemědělství a lesnictví) a na internetových stránkách Krajského úřadu – Jihočeský kraj, odbor životního prostředí, zemědělství a lesnictví, v sekci „Záplavová území“ (cesta: www.kraj-jihocesky.cz → Krajský úřad → Odbor životního prostředí, zemědělství a lesnictví → Záplavová území; přímo: [http://www.kraj-jihocesky.cz/index.php?par\[id_v\]=1880&par\[lang\]=CS](http://www.kraj-jihocesky.cz/index.php?par[id_v]=1880&par[lang]=CS)). Dokumentace záplavového území bude zaslána po nabytí účinnosti opatření obecné povahy, a to patnáctým dnem po dni vyvěšení veřejné vyhlášky.

Tímto stanovením záplavového území včetně aktivní zóny záplavového území vodního toku Otava ř.km 0,0 – 70,6 se nahrazuje

- a) zátopové území vodního toku Otava (v úseku toku ř.km 0,000 - 19,386) stanovené Jihočeským krajským národním výborem v Českých Budějovicích, č.j. VLHZ/20/86 - Rd z 24.11.1986, pro vodní tok Otava ř.km 0,000 - 23,550. Zátopové území bylo krajským úřadem v rozsahu ř.km 19,386 – 23,550 nahrazeno dne 13. 3. 2006, č.j. KUJCK 6546/2006 OZZL/2/Zah.
- b) záplavové území včetně aktivní zóny záplavového území vodního toku Otava, stanovené krajským úřadem dne 13.3.2006, č.j. KUJCK 6546/2006 OZZL/2/Zah, pro ř.km 19,386 – 70,480 (uvedený dokument se stává neplatným),

O d ů v o d n ě n í

Návrh na stanovení rozsahu záplavového území a vymezení aktivní zóny záplavového území úseku významného vodního toku Otava ř.km 0,0 – 70,6, od soutoku s Vltavou po hranici Jihočeského a Plzeňského kraje, byl podán dne 23.1.2014 Povodím Vltavy, státní podnik, Holečkova 8, 150 24 Praha 5, IČO: 708 89 953, prostřednictvím Povodí Vltavy, státní podnik, závod Horní Vltava, Litvínovická silnice 5, 371 21 České Budějovice, jako správcem významného vodního toku Otava, který navrhl záplavové území a aktivní zónu záplavového území. Spolu s návrhem byla předložena mapová situace s nově zakreslenými záplavovými čarami a nově vyznačenou aktivní zónou záplavového území.

Významný vodní tok Otava ř.km 0,0 – 70,6 je uveden v příloze č. 1 vyhlášky č. 178/2012 Sb., kterou se stanoví seznam významných vodních toků a způsob provádění činností souvisejících se správou vodních toků, pod pořadovým číslem 202 a identifikátorem vodního toku 10100013, délka toku v kategorii významný 113,0 km.

Důvodem ke změně rozsahu záplavového území a aktivní zóny záplavového území Otavy od soutoku s Vltavou po hranici Jihočeského a Plzeňského kraje je provedení aktualizace na základě nových zpřesněných údajů a nového zaměření území.

Po podání žádosti svolal krajský úřad ústní jednání s obcemi podle § 172 odst. 1 správního řádu, která mají ve věci postavení dotčených orgánů dle § 136 odst. 2 správního řádu, jichž se toto záplavové území dotýká, a to na den 15.4.2014. Při ústním jednání nezveřejnily k návrhu záplavového území ze stran obcí žádné připomínky.

Návrh opatření obecné povahy byl poté vyvěšen na úřední desce krajského úřadu a též na úředních deskách obecních úřadů v obcích, jejichž správních obvodů se opatření obecné povahy týká, a to po dobu 15-ti dnů. Dle § 25 odst. 3 správního řádu, dnem vyvěšení veřejné vyhlášky je den vyvěšení na úřední desce správního orgánu, který písemnost doručuje, tedy krajského úřadu, kde byl návrh opatření obecné povahy vyvěšen dne 7.5.2014 a následně sejmuto dne 23.5.2014.

V souladu s ustanovením § 172 odst. 4 správního řádu vyzval krajský úřad kohokoliv, jehož práva, povinnosti nebo zájmy mohou být tímto opatřením obecné povahy přímo dotčeny, uplatnit u správního orgánu písemné připomínky. Tyto připomínky mohly být dle § 172 odst. 1 a § 39 odst. 1 správního řádu uplatněny nejpozději dne 10.6.2014. K uvedenému návrhu krajský úřad žádné připomínky neobdržel.

Při stanovení záplavového území a aktivní zóny záplavového území opatřením obecné povahy se nepoužívá podle § 115a odst. 3 vodního zákona ustanovení § 172 odst. 5 správního řádu.

Opatření obecné povahy bude krajským úřadem doručeno veřejnou vyhláškou, která bude vyvěšena na úřední desce krajského úřadu a též na úředních deskách obecních úřadů v obcích, jejichž správních obvodů se opatření obecné povahy týká. Dnem vyvěšení je v souladu s § 25 odst. 3 správního řádu den vyvěšení na úřední desce správního orgánu, který písemnost doručuje. Opatření obecné povahy musí být zveřejněno nejméně po dobu 15-ti dnů, patnáctý den po dni vyvěšení veřejné vyhlášky nabývá opatření obecné povahy účinnosti.

Záplavová území a aktivní zóny záplavových území jsou součástí územně analytických podkladů podle § 26 odst. 1 zákona č. 183/2006 Sb., o územním plánování a stavebním řádu (stavební zákon), ve znění pozdějších předpisů, a Přílohy č. 1, části A vyhlášky č. 500/2006 Sb., o územně analytických podkladech, územně plánovací dokumentaci a způsobu evidence územně plánovací činnosti, ve znění pozdějších předpisů. Proto budou po nabytí účinnosti tohoto opatření obecné povahy poskytnuty údaje o území dotčeným orgánům územního plánování. Vzhledem k tomu, že na Městském úřadu Písek je činnost stavebního úřadu a územního plánování spojena do jednoho odboru, jsou dokumenty zaslány jedenkrát tomuto odboru výstavby a územního plánování.

Zrušené stanovení záplavového území KUJCK 6546/2006 OZZL/2/Zah ze dne 13.3.2006, bylo nahrazeno:

- vodní tok Volyňka – nově stanoveno pod č.j. KUJCK 27938/2009 OZZL/4 Wo z 30.12.2009 pro ř.km 0,00 – 46,658
- vodní tok Otava - nově stanoveno tímto opatřením obecné povahy č.j. KUJCK 50910/2014/OZZL/31

P o u č e n í

Podle ustanovení § 173 odst. 1 zákona č. 500/2004 Sb., správní řád, ve znění pozdějších předpisů, nabývá opatření obecné povahy účinnosti patnáctým dnem po vyvěšení na úřední desce. Podle ust. § 173 odst. 2 správního řádu nelze proti opatření obecné povahy podat opravný prostředek.

Ing. Karel Černý
vedoucí odboru životního prostředí,
zemědělství a lesnictví

Toto oznámení musí být vyvěšeno po dobu 15 dnů.

Vývěsní lhůta začíná den následující po dni vyvěšení. Sejmутí vyhlášky je možno následující pracovní den po posledním (patnáctém) dni vývěsní lhůty. Po uplynutí lhůty a vyznačení údajů musí být vyhláška neprodleně vrácena zpět odboru životního prostředí, zemědělství a lesnictví. Zároveň žádáme o zveřejnění písemnosti způsobem umožňující dálkový přístup a potvrzení této skutečnosti!

Vyvěšeno dne

Sejmuto dne:

Razítko, podpis orgánu, který potvrzuje vyvěšení a sejmутí oznámení.

Přílohy

Dokumentace „OTAVA, Jihočeský kraj, záplavová území“ včetně CD s elektronickou podobou dokumentace

Obdrží

Se žádostí o vyvěšení na úřední desku obdrží (DS)

1. Obec Varvažov, Varvažov 13, 397 01 Písek 1
2. Obec Zvíkovské Podhradí, Zvíkovské Podhradí 25, 397 01 Písek
3. Obec Oslov, Oslov 86, 398 35 Oslov
4. Obec Ostrovec, Dolní Ostrovec 100, Ostrovec, 397 01 Písek 1
5. Obec Vráž, Stará Vráž 8, 398 32 Vráž
6. Obec Vojníkov, Vojníkov, č. evid. 10, 397 01 Písek
7. Obec Čížová, Čížová 75, 398 31 Čížová
8. Obec Vrcovice, Vrcovice 63, 397 01 Písek 1
9. Město Písek, Velké náměstí 114/3, 397 19 Písek
10. Obec Dobeš, Stará Dobeš 16, Dobeš, 397 01 Písek 1
11. Obec Kestřany, Kestřany 136, 398 21 Kestřany
12. Obec Putim, Putim čp. 198, 397 01 Písek
13. Obec Čejetice, Čejetice 106, 386 01 Strakonice
14. Městys Štěkeň, Na Městečku 20, 387 51 Štěkeň
15. Město Strakonice, Velké náměstí 2, 386 21 Strakonice
16. Obec Přeštovice, Přeštovice 36, 386 01 Strakonice
17. Obec Slaník, Slaník 55, 386 01 Strakonice
18. Obec Pracejovice, Pracejovice 28, 386 01 Strakonice
19. Městys Katovice, Husovo nám. 5, 387 11 Katovice
20. Obec Horní Poříčí, Dolní Poříčí 100, 386 01 Strakonice
21. Obec Střelské Hoštice 83, 387 15 Střelské Hoštice
22. Krajský úřad – Jihočeský kraj, odbor kanceláře ředitele

Obdrží na dodejku po nabytí účinnosti opatření obecné povahy

1. Povodí Vltavy, státní podnik, Holečkova 8, 150 24 Praha 5, Povodí Vltavy, státní podnik, závod Horní Vltava, Litvínovická silnice 5, 371 21 České Budějovice + 6x příloha (D)
2. Ministerstvo životního prostředí, odbor ochrany vod, Vršovická 65, 100 10 Praha 10 +1x příloha (D)
3. Městský úřad Písek, odbor životního prostředí, Velké náměstí 114/3, 397 19 Písek+1x příloha (D)
4. Městský úřad Písek, odbor výstavby a územního plánování, Velké náměstí 114/3, 397 19 Písek+1x příloha (D)
5. Městský úřad Strakonice, odbor životního prostředí, Velké náměstí 2, 386 21 Strakonice +1x příloha (D)
6. Městský úřad Strakonice, odbor stavební úřad, Velké náměstí 2, 386 21 Strakonice +1x příloha (D)

Údaje o území obdrží na dodejku po nabytí účinnosti opatření obecné povahy

1. Městský úřad Strakonice, odbor rozvoje, Velké náměstí 2, 386 21 Strakonice + 1x CD (D)
2. Krajský úřad – Jihočeský kraj, odbor regionálního rozvoje, územního plánování, stavebního řádu a investic + 1 x CD - zde