

KUJCP00Y5V53

Smlouva o poskytnutí dotace

Č SD/OKPP/0030/2015.

uzavřená ve smyslu § 159 a násl. zákona č. 500/2004 Sb., správní řád, ve znění pozdějších předpisů
a § 10a odst. 5 zákona č. 250/2000 Sb., o rozpočtových pravidlech územních rozpočtů, ve znění
pozdějších předpisů

Preambule

Zastupitelstvo Jihočeského kraje rozhodlo svým usnesením č. 202/2015/ZK-17 ze dne 25. 6. 2015 podle § 36 písm. c) zákona č. 129/2000 Sb., o krajích, v souladu se zákonem č. 250/2000 Sb., o rozpočtových pravidlech územních rozpočtů, ve znění pozdějších předpisů (dále jen „zákon o rozpočtových pravidlech územních rozpočtů“) a ve smyslu Zásad pro poskytování dotací a finančních darů Jihočeským krajem, o poskytnutí dotace ve výši a za podmínek dále uvedených v žádosti o dotaci a v této smlouvě.

I.

Obecná ustanovení

- 1) Společnost Czech Architecture Week, s.r.o. prohlašuje, že je organizátorem mezinárodního festivalu architektury a urbanismu Architecture Week Praha 2015, jehož spoluorganizátorem je Správa Pražského hradu a prohlašuje, že splnila všechny podmínky pro pořádání akce, zejména má vypořádány všechna práva a závazky vůči Správě Pražského hradu, včetně souhlasu Správy Pražského hradu s pořádáním této akce v prostorách Pražského hradu.
- 2) Jihočeský kraj prohlašuje, že má zájem na prezentaci Jihočeského kraje na výstavě „Památky mého kraje“ v rámci mezinárodního festivalu architektury a urbanismu Architecture Week Praha 2015.

II.

Poskytovatel a příjemce dotace

- 1) Poskytovatelem dotace podle této smlouvy je:

Jihočeský kraj

U Zimního stadionu 1952/2, 370 76 České Budějovice

IČ: 70890650

zastoupený: Mgr. Jiřím Zimolou, hejtmanem

číslo účtu/kód banky: 199783072/0300

(dále jako „poskytovatel“)

- 2) Příjemcem dotace podle této smlouvy je:

Czech Architecture Week, s.r.o.

zastoupená Ing. Petrem Ivanovem, jednatelem

sídlo a korespondenční adresa: Masarykovo nábřeží 250, 110 00 Praha 1, Česká republika

zapsaná: v obchodním rejstříku, vedeném Městským soudem v Praze, oddíl C, vložka 123192

IČ: 27872688

DIČ: CZ 27872688

bankovní spojení: Raiffeisen Bank

číslo účtu/kód banky: 1041034789/5500

(dále jako „příjemce“)

III.

Účel a charakter dotace

- 1) Účelem dotace je poskytnutí peněžních prostředků na prezentaci Jihočeského kraje na výstavě „Památky mého kraje“, která je umístěna jako vstupní expozice v Jiřském klášteře na Pražském

hradě v rámci mezinárodního festivalu architektury a urbanismu Architecture Week Praha 2015, který se bude konat v Praze ve dnech 17. 8 až 18. 10. 2015 pod záštitou prezidenta České republiky, pana Miloše Zemana.

- 2) Příjemce v rámci poskytnuté dotace zajistí přípravu a realizaci mediální kampaně, výstav, přednášek, odborné konference, publikací, slavnostního večera, doprovodného programu a dalších akcí, konaných v rámci 9. ročníku mezinárodního festivalu Architecture Week Praha 2015.
- 3) Akce bude realizována v termínu od 17. 8. do 18. 10. 2015.
- 4) Příjemce je povinen užít dotaci jen k účelu uvedenému v odst. 1 tohoto článku. Peněžní prostředky dotace nesmí být použity k jinému účelu a mohou být použity pouze za podmínek uvedených v žádosti o poskytnutí dotace.
- 5) Peněžní prostředky dotace nesmí příjemce poskytnout jiným právnickým nebo fyzickým osobám, pokud nejde o úhrady spojené s realizací akce, na který byly poskytnuty.

IV. Výše dotace

Dotace bude poskytnuta ve výši **250.000,- Kč** bezhotovostním převodem z účtu poskytovatele na účet příjemce uvedený v záhlaví této smlouvy do 14 dnů po uzavření této smlouvy.

V. Podmínky užití dotace

- 1) O celé akci povede příjemce oddělenou průkaznou účetní evidenci. Dále se zavazuje uchovávat tuto účetní evidenci po dobu pěti let po skončení akce.
- 2) Nedílnou součástí této smlouvy je čestné prohlášení, kde příjemce dotace uvede, zda je či není plátcem DPH a zároveň v případě plátce DPH čestně prohlásí, zda může v rámci akce dle jeho aktivit uplatnit odpočet DPH na vstupu či nikoliv a v jaké výši. Pokud příjemce v době obdržení dotace není plátcem DPH, ale v průběhu čerpání dotace se plátcem DPH stane, je povinen písemně nahlásit poskytovateli změnu plátce DPH. Dále musí sdělit, zda při změně v plátce DPH bude moci v rámci akce dle jeho aktivit uplatnit odpočet DPH na vstupu či nikoliv a v jaké výši, popř. zda v souladu s ustanovením § 79 zákona o dani z přidané hodnoty uplatní nárok odpočtu daně při registraci DPH, které si příjemce může uplatnit, musí neprodleně vrátit poskytovateli dotace na účet 170320242/0300.
se stejným variabilním symbolem, pod kterým dotaci obdržel. V případě, že aktivity v rámci akce nebudou ekonomickými činnostmi, u kterých by si mohl příjemce (plátcem DPH) uplatňovat odpočet DPH na vstupu, nebude mít změna z neplátce v plátce DPH žádný vliv na výši dotace, pouze toto písemné oznámení příjemce o změně bude založeno v rámci podkladů o poskytnuté dotaci u poskytovatele dotace. Jestliže zákon o DPH příjemci umožní při změně z neplátce na plátce uplatňovat odpočet DPH na vstupu, je vždy povinen informovat poskytovatele o výši vratky DPH a ze strany poskytovatele na základě této změny v přidělené dotaci bude připraven dodatek ke smlouvě, ve kterém bude snížen nárok na dotaci o výši DPH, jež si příjemce bude uplatňovat u místně příslušného finančního úřadu.
- 3) Příjemce si vyhrazuje právo k odsouhlasení podkladů dodaných poskytovatelem a jejich následné zveřejnění v rámci festivalu a mediální kampaně k němu. Tyto podklady musí odsouhlasit do 7 dnů od předložení poskytovatelem. V případě, že příjemce bude mít výhrady k předloženým materiálům, je povinen je písemně sdělit poskytovateli ve lhůtě k jejich odsouhlasení.
- 4) Příjemce je povinen umístit znak Jihočeského kraje v rámci mediální kampaně k výstavě „Památky mého kraje“ (kampaň zahrnuje citylighty, plakáty a pozvánky).
- 5) Příjemce z poskytnuté dotace obstará:

- a) architektonický návrh expozice kurátora výstavy Akad. Ing. arch. Miroslava Řepy, dále kompletní stavbu expozice, montáž a demontáž výstavy, služby spojené s expozicí (úklid, kustodí a zabezpečení prostoru),
 - b) grafické zpracování, tisk, instalaci kap a jejich odinstalování:
Popisky k fotografiím – grafické zpracování, instalace, odinstalování, tisk.
 - c) umístění 2 ks modelů památek kraje – příjemce zajistí komunikaci s vypůjčitelem, pojištění přepravy, dodání a odvoz, instalaci, odinstalování, paneláž (podstavec, fundus),
 - d) umístění 1 uměleckého díla (obraz) – příjemce zajistí komunikaci s vypůjčitelem, pojištění přepravy, dodání a odvozu, instalace, odinstalování, paneláž
 - e) umístění 1 předmětu nebo artefaktu typického pro kraj – příjemce zajistí komunikaci s vypůjčitelem, pojištění přepravy, dodání a odvozu, instalace, odinstalování, paneláž (podstavec),
 - f) přípravu mapy kraje, která je součástí infosystému – příjemce zajistí grafické zpracování, tisk, instalaci, odinstalování,
 - g) obrazovku - zapůjčení, instalaci, odinstalování, tech. zajištění a servis.
- 6) Příjemce je povinen poskytnout poskytovateli prostor v česko-anglické publikaci v rozsahu pět tiskových stran (přesný rozsah a forma prezentace je specifikována v příloze č. 1 bod 3 této smlouvy k úvodní kapitole Památky mého kraje). Příjemce se z poskytnuté dotace zavazuje uhradit grafické zpracování, tisk a distribuci. Příjemce poskytne poskytovateli 10 ks publikací.
- 7) Příjemce zajistí, že činnostmi dle čl. III. této smlouvy nebudou narušena autorská práva třetích osob a v případě že ano, tyto svým nákladem vypořádá.
- 8) V případě, že se změní návrh výstavy poskytovatele, je o tom příjemce neprodleně poskytovatele uvědomit a navrhnout nové řešení. Poskytovatel má právo takové řešení odmítnout v případě, že nebude rozsahem, kvalitou srovnatelné s tím, které bylo prezentováno při uzavření smlouvy.

VI.

Vyúčtování a finanční vypořádání

- 1) Dotace je v souladu s § 18 zákona o rozpočtových pravidlech poskytována do 18. 11. 2015 a podléhá finančnímu vypořádání s rozpočtem Jihočeského kraje za rok 2015.
- 2) Po ukončení realizace akce předloží příjemce poskytovateli nejpozději do 30. 11. 2015 **vyúčtování** celkové realizace akce formou soupisu účetních dokladů souvisejících s realizací akce s uvedením výše částky a účelu plateb u jednotlivých dokladů a doložením fotokopii těchto dokladů a případně výpisů z účtu o doložení jejich úhrady.
- 3) Současně s vyúčtováním předloží příjemce Závěrečnou zprávu o výstavě, která bude obsahovat údaje o návštěvnosti a tiskové ohlasy.
- 4) Pokud příjemce nevyčerpá všechny prostředky dotace na stanovený účel, je povinen vrátit poskytovateli nevyčerpanou částku nejpozději do 2 měsíců po uzavření vyúčtování dotace podle čl. VI. odst. 1 této smlouvy bezhotovostním převodem na účet poskytovatele, č. 170320242/0300.

VII.

Povinnosti příjemce při přeměně, insolvenční a likvidaci právnické osoby

- 1) V případě, že je příjemce právnickou osobou vyjma obce a má dojít k jeho přeměně podle příslušného zákona a příjemce má být zanikající právnickou osobou, má povinnost tuto skutečnost oznámit s dostatečným předstihem poskytovateli s žádostí o udělení souhlasu s přechodem práv a povinností z tohoto smluvního vztahu na právního nástupce. Přitom musí respektovat, že každá taková skutečnost musí být projednána v tom orgánu poskytovatele, který schválil poskytnutí dotace a smlouvu o jeho poskytnutí.
- 2) K žádosti o udělení souhlasu podle odstavce 1 musí příjemce prokázat příslušnými dokumenty, že práva a povinnosti z tohoto smluvního vztahu, včetně případné udržitelnosti, přejdou na právního nástupce a právní nástupce se zavazuje tyto povinnosti plnit (např. projekt fúze). Poskytovatel je oprávněn si vyžádat dodatečné podklady, pokud z dodaných podkladů nebude tato skutečnost vyplývat.
- 3) V případě, že poskytovatel žádosti vyhoví, spraví o tom bez zbytečného odkladu příjemce po projednání v příslušném orgánu poskytovatele a uzavře dodatek ke smlouvě, který bude obsahovat popis a důvod jeho uzavření s ohledem na přeměnu příjemce.
- 4) V případě, že žádosti poskytovatel nevyhoví, bezodkladně o tom spraví příjemce po projednání v příslušném orgánu poskytovatele. Poskytovatel je oprávněn posoudit dosavadní naplnění účelu smlouvy a rozhodne o vrácení poskytnuté dotace nebo její části. V takovém případě má příjemce povinnost vrátit doposud vyplacenou dotaci nebo její část způsobem a ve lhůtě stanovené výzvou poskytovatele.
- 5) V případě, že je příjemce příspěvkovou organizací jiného územního samosprávného celku, je povinen při sloučení, splynutí či rozdělení postupovat obdobně podle odstavce 1 (doložení např. formou usnesení zastupitelstva územně samosprávného celku). Poslední věta odstavce 2 platí obdobně.
- 6) V případě, že příslušný soud rozhodl o úpadku příjemce nebo má být příjemce zrušen s likvidací, je povinen tuto skutečnost neprodleně oznámit poskytovateli. Poskytovatel je oprávněn posoudit dosavadní naplnění účelu smlouvy a rozhodne o vrácení poskytnuté dotace nebo její části. V takovém případě má příjemce povinnost vrátit doposud vyplacenou dotaci nebo její část způsobem a ve lhůtě stanovené výzvou poskytovatele. Zároveň je povinen bezodkladně oznámit insolvenčnímu správci či likvidátorovi příjemce, že tento přijal dotaci z rozpočtu poskytovatele a váže ho povinnost vyplacenou dotaci vrátit zpět do rozpočtu poskytovatele.

VIII.

Výpověď smlouvy, snížení dotace, porušení rozpočtové kázně

- 1) Poskytovatel je oprávněn tuto smlouvu vypovědět z důvodů na straně příjemce, a to zejména v případě, že po uzavření této smlouvy nastane nebo vyjde najevo skutečnost, která poskytovatele opravňuje dotaci nebo její část odejmout. Takovými skutečnostmi jsou například zjištění poskytovatele, že údaje, které mu sdělil příjemce, a které měly vliv na rozhodnutí o poskytnutí dotace, jsou nepravdivé.
- 2) Výpovědní lhůta je 10 dní a začíná běžet dnem doručení písemné výpovědi příjemci.
- 3) V písemné výpovědi poskytovatel uvede zjištěné skutečnosti, které jej prokazatelně vedly k výpovědi smlouvy, a vyzve příjemce k vrácení celé dotace nebo její části, pokud již byly poskytnuty. Příjemce je povinen vrátit tyto prostředky do 15 dnů od ukončení smlouvy na účet poskytovatele uvedený ve výpovědi. Pokud tyto prostředky ještě nebyly převedeny na účet příjemce, přestože byla uzavřena smlouva, má poskytovatel právo je neposkytnout.
- 4) Příjemce bere na vědomí, že každé porušení povinností podle této smlouvy z jeho strany je považováno za porušení rozpočtové kázně podle ustanovení § 22 zákona č. 250/2000 Sb., o rozpočtových pravidlech územních rozpočtů a poskytovatel je oprávněn požadovat odvod za porušení rozpočtové kázně odpovídající částce neoprávněně použitých nebo zadržovaných

prostředků a úhradu penále za porušení rozpočtové kázně ve výši 1 promile denně z neoprávněně použitých nebo zadržovaných prostředků, nejvýše však do výše tohoto odvodu.

- 5) Porušením rozpočtové kázně je také, pokud není dodán nebo dokumentován výstup dotace uvedený v čl. III. této smlouvy a kvalita výstupu neodpovídá účelu dotace nebo při případné kontrole určeným zaměstnancem poskytovatele nebo v případě nedodržení termínu realizace akce dle čl. III. této smlouvy, nebo nedodání Závěrečné zprávy či nesplnění povinnosti dle čl. X odst. 5 smlouvy. Za tato vyjmenovaná pochybení může být vyměřen odvod až do výše 100% dotace s ohledem na rozsah nenaplnění účelu poskytované dotace.
- 6) Poskytovatelem zjištěné nedodržení některých méně závažných podmínek, zejména termínů jednotlivých administrativních úkonů příjemce, jejichž povaha umožňuje nápravu v náhradní lhůtě, a jsou na základě písemné výzvy poskytovatele opatřením příjemce odstraněny nejsou porušením, rozpočtové kázně.
- 7) V případě nedodržení termínu odevzdání vyúčtování a Závěrečné zprávy je poskytovatel oprávněn uložit odvod za porušení rozpočtové kázně až do 5 % z celkové částky poskytnuté dotace; toto neplatí, pokud příjemce prokáže, že k nedodržení termínu došlo z reálných a objektivních důvodů.

IX.

Ostatní ujednání

- 1) Finanční podpora poskytovaná touto smlouvou nenaplní kritéria veřejné podpory.
- 2) Pokud dojde v průběhu platnosti této smlouvy na straně příjemce ke změně podmínek, za kterých byla dotace poskytnuta (včetně změny kontaktní osoby uvedené v žádosti nebo sídla příjemce), je příjemce povinen oznámit toto písemně poskytovateli neprodleně po zjištění změny.
- 3) Příjemce souhlasí se zveřejněním této smlouvy. Příjemce prohlašuje, že tato smlouva neobsahuje údaje, které tvoří předmět jeho obchodního tajemství podle § 504 zákona č. 89/2012 Sb., občanský zákoník.
- 4) Příjemce se zavazuje zveřejnit ve vlastní režii nezbytně nutné informace akce, na kterou peněžní prostředky obdržel a zajistit informování veřejnosti o tom, že akce byla realizována za finanční podpory Jihočeského kraje.
- 5) Poskytovatel je oprávněn provádět u příjemce kontrolu účetnictví, příp. dalších skutečností, v rozsahu potřebném k posouzení, zda je tato smlouva dodržována.
- 6) Příjemce se zavazuje umožnit poskytovateli nebo jím pověřeným osobám provést kdykoli (i v průběhu realizace) komplexní kontrolu postupu a výsledků akce, včetně použití peněžních prostředků a zpřístupnit na požádání veškeré doklady související s realizací akce a s plněním této smlouvy.

Tímto ujednáním nejsou dotčena ani omezena práva kontrolních a finančních orgánů státní správy České republiky.

- 7) Poskytovatel dává příjemci souhlas k užití znaku a logotypu Jihočeského kraje na informačních a propagačních materiálech akce v souladu se Zásadami jednotného vizuálního stylu a pravidly pro užívání symbolů a logotypu Jihočeského kraje.
- 8) Kontaktní osobou pověřenou k jednání za příjemce je paní Sylvia Hanáková, ředitelka kanceláře, tel.: +420 725 932 162, e-mail: hanakova@architectureweek.cz.
- 9) Kontaktní osobou poskytovatele pro účely této smlouvy je paní Alena Janků, tel. +420 386 720 882, e-mail: janku@kraj-jihocesky.cz.
- 10) Poskytovatel bude propagovat v dohodnutém rozsahu a formě akci na internetových stránkách kraje a v dalších tiskovinách, které případně vydává poskytovatel.

X. Závěrečná ujednání

- 1) Smlouva je vyhotovena ve dvou stejnopisech majících povahu originálu, z nichž každá ze smluvních stran obdrží jeden výtisk.
- 2) Změny a doplňky této smlouvy lze provádět pouze formou písemných číslovaných dodatků, podepsaných oběma smluvními stranami. Upřesnění či změny údajů (zejména adresa, číslo bankovního účtu, kontaktní osoba) stačí písemně sdělit poskytovateli dotace, pokud tento netrvá na uzavření dodatku ke smlouvě.
- 3) Příjemce bere na vědomí, že v případě zjištění závažných nedostatků při realizaci akce, včetně nedodržení termínu odevzdání vyúčtování poskytnutých peněžních prostředků za uplynulý kalendářní rok, je poskytovatel oprávněn vyloučit v následujících 5 letech jeho žádosti o poskytnutí účelových prostředků z prostředků poskytovatele, případně při výběru žádostí určených k poskytnutí dotace k této skutečnosti přihlédnout.
- 4) Na důkaz výslovného souhlasu s obsahem a všemi ustanoveními této smlouvy a své pravé, svobodné a vážné vůle, je tato smlouva po jejím přečtení smluvními stranami vlastnoručně podepsána.
- 5) Tato smlouva nabývá platnosti a účinnosti dnem podpisu oprávněnými zástupci obou smluvních stran.

Přílohy:

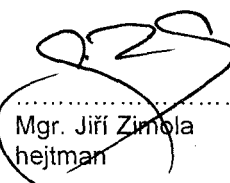
Příloha č. 1 – Presentace projektu – výstava Památky mého kraje

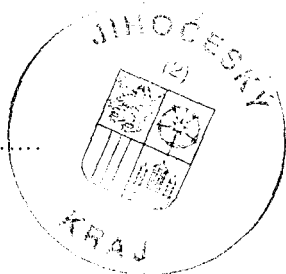
Příloha č. 2 – Presentace Jihočeského kraje v rámci výstavy „Památky mého kraje“

V Českých Budějovicích dne - 2 -07- 2015

V Praze dne 16.7. 2015

Poskytovatel:


Mgr. Jiří Zimola
hejtman



Příjemce:

~~Česko Architecture Week s.r.o.
Budova Mánes
Masarykovo nábřeží 250
110 00 Praha 1
www.architectureweek.cz
Ing. Petr Ivanov
jednatel CAW~~

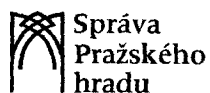
Prezentace projektu
pro hejtmana Jihočeského kraje, Mgr. Jiřího Zimolu

„PAMÁTKY MÉHO KRAJE“

17. 8. – 18. 10. 2015

Klášter sv. Jiří, Pražský hrad

Organizátoři a partneři:



PAMÁTKY MÉHO KRAJE

Termín konání výstavy:	17. 8. – 18. 10. 2015
Místo:	klášter sv. Jiří, Pražský hrad
Organizátoři:	Správa Pražského hradu, Czech Architecture Week
Partneři:	Asociace krajů České republiky, Národní památkový ústav
Záštity:	Prezident České republiky, Miloš Zeman
Slavnostní zahájení:	1. 10. 2015, 19:00 hod., Španělský sál, Pražský hrad

1. Cíl výstavy:

představit českým a zahraničním návštěvníkům Pražského hradu známé i méně známé architektonické památky všech třinácti krajů České republiky a hlavního města Prahy. Výstava bude zaměřena místopisně, což znamená, že do expozic krajů budou začleněny velké mapy s vyznačením a popisem architektonicky hodnotných objektů, které v daném kraji stojí za návštěvu. Ve spolupráci s Asociací krajů ČR, agenturou CzechTourism a Národním památkovým ústavem **budou kraje prezentovány nejen svou architekturou, ale také svými krajevými specifiky a kulturními aktivitami**, což dále přispěje k rozvoji cestovního ruchu.

2. Expozice:

Expozice celorepublikové výstavy Památky mého kraje představí českým a zahraničním návštěvníkům Pražského hradu známé i méně známé architektonické a kulturní památky všech třinácti krajů České republiky. Výstava bude zaměřena místopisně, což znamená, že do expozic krajů budou začleněny velké mapy s vyznačením a popisem architektonicky hodnotných objektů, které v daném kraji stojí za návštěvu. Expozice budou složeny z modelů, velkoformátových fotografií a audiovizuálních prezentací na obrazovkách.

Výstava Památky mého kraje proběhne jako součást festivalu Architecture Week Praha, který se koná ve spolupráci se Správou Pražského hradu a pod záštitou Prezidenta ČR, pana Miloše Zemana.



Pražský hrad



klášter sv. Jiří



Rožmberský palác



Plečnickova vyhlídka

Architecture Week Praha 2015

Památky mého kraje

Pražský hrad | 17. 8. - 18. 10. 2015

Praha, Česká republika

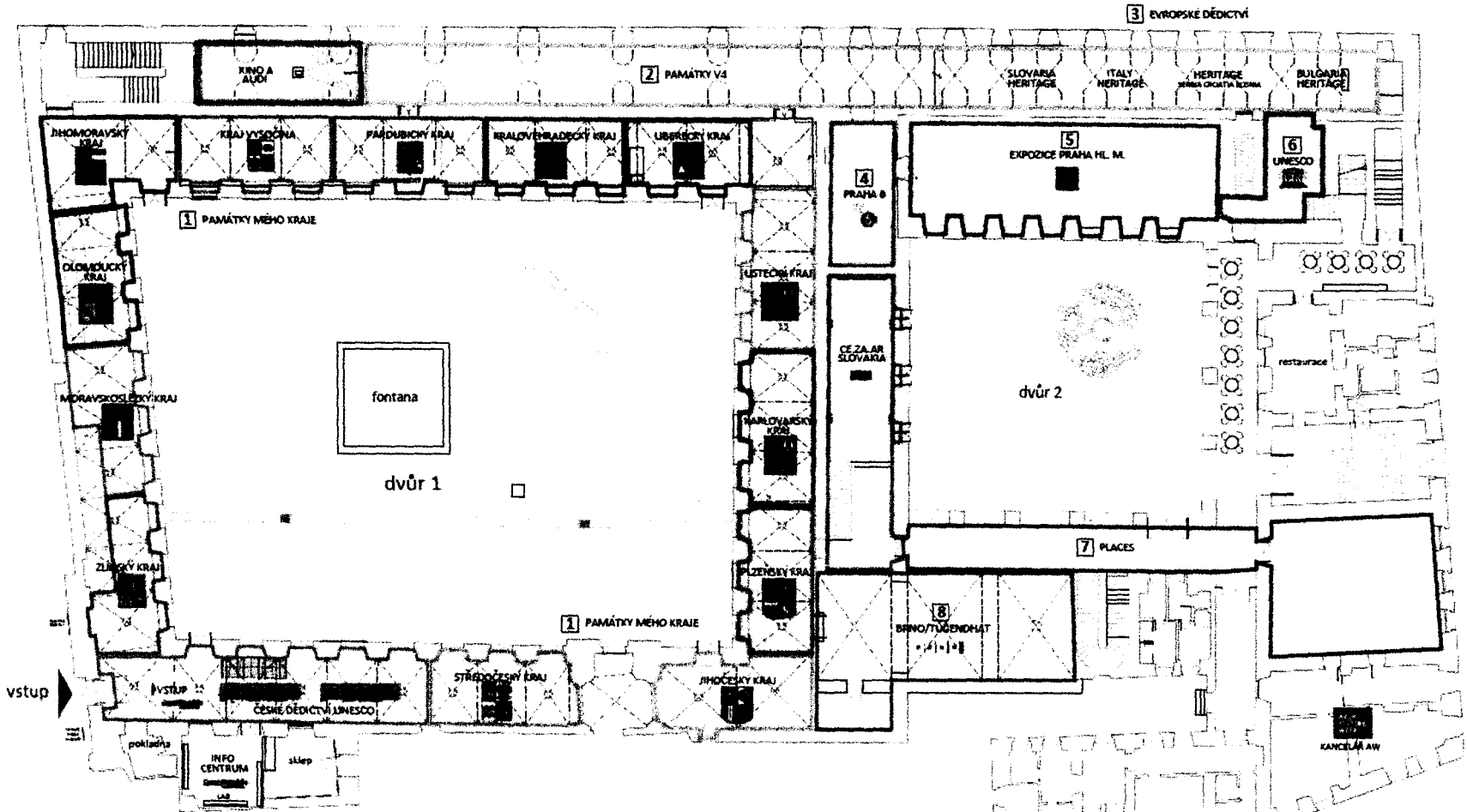
CZECH TOURISM

PAMÁTKY MÉHO KRAJE

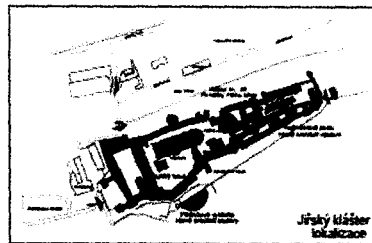
- STŘEDOČESKÝ KRAJ
- JIHOČESKÝ KRAJ
- PLZEŇSKÝ KRAJ
- KARLOVARSKÝ KRAJ
- ÚSTECKÝ KRAJ
- LIBERECKÝ KRAJ
- KRÁLOVĚHRADECKÝ KRAJ
- PARDUBICKÝ KRAJ
- KRAJ VYSOČINA
- JIHMORAVSKÝ KRAJ
- OLOMOUCKÝ KRAJ
- MORAVSKOSLEZSKÝ KRAJ
- ZLÍNSKÝ KRAJ

VÝSTAVY ARCHITECTURE WEEK 2015

- 1 PAMÁTKY MÉHO KRAJE
- 2 PAMÁTKY V4
- 3 EVROPSKÉ DĚDICTVÍ
- 4 PRAHA 6
- 5 EXPOZICE PRAHA HL. M.
- 6 UNESCO
- 7 PLACES
- 8 BRNO/TUGENDHAT

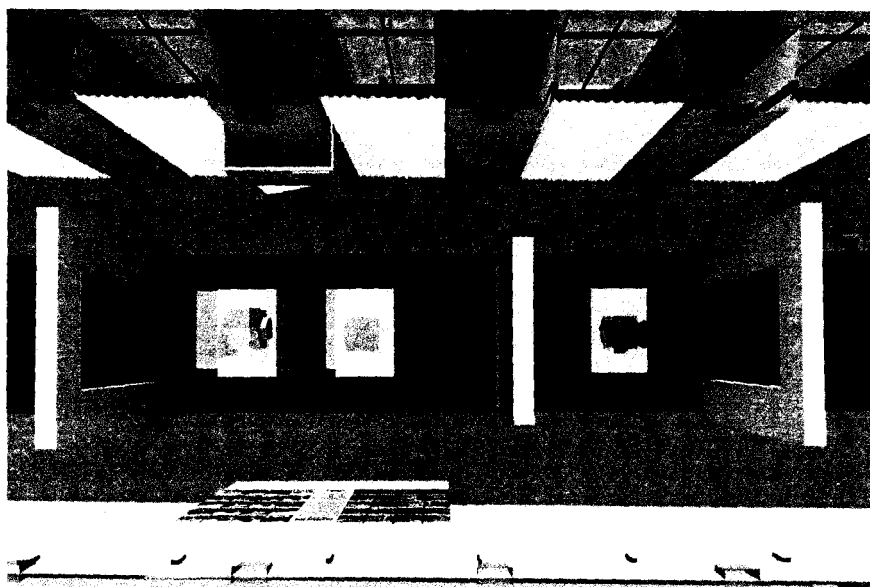
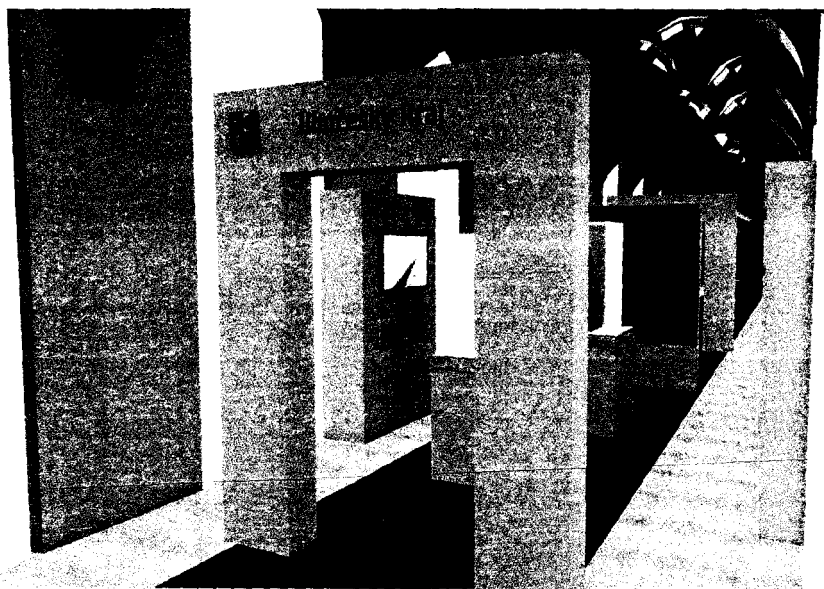


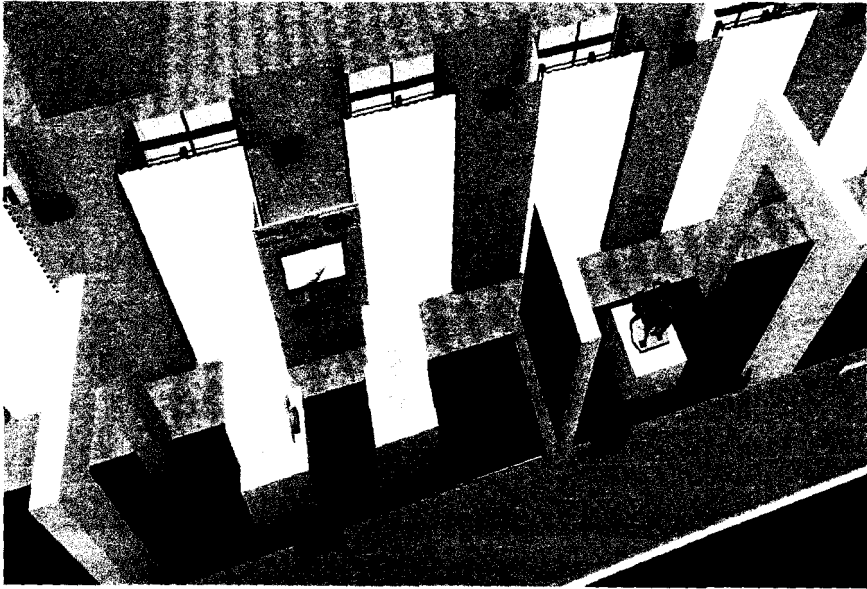
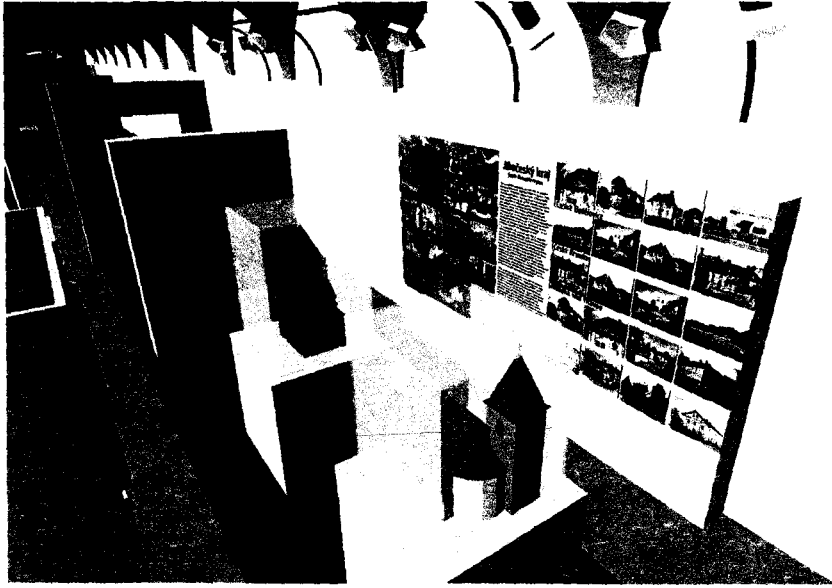
	Architecture Week Praha 2015 9. ročník mezinárodního festivalu architektury a urbanismu Památky mého kraje			
	HLAVNÍ PLÁN - JIRSKÝ KLÁŠTER - PŘÍZEMÍ			
Měřítko: 1:200 JK-00	A01	9. 8. 2015	CZECH ARCHITECTURE WEEK	
Místní úřad:	Místní úřad:	Místní úřad:	Místní úřad:	



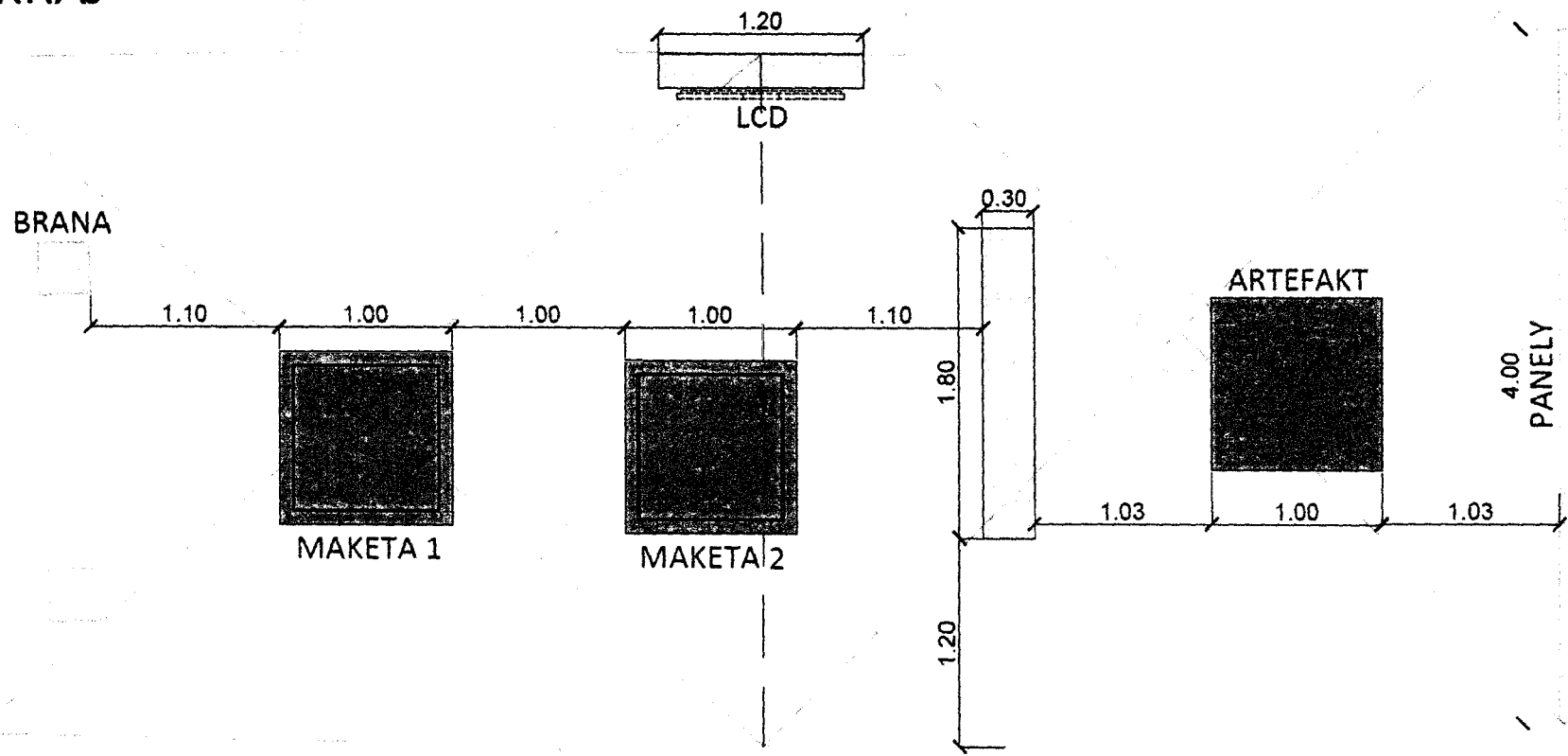
Jirský klášter
lokace

VIZUALIZACE EXPOZICE JIHOČESKÉHO KRAJE





EXPOZICE C
JIHOČESKÝ KRAJ



Mezinárodní odborná konference na téma

„STRATEGIE FINANCOVÁNÍ OBNOVY NEMOVITÝCH KULTURNÍCH PAMÁTEK“

Termín: 30. 9. 2015, 10:00 hod.
Místo konání: Ministerstvo pro místní rozvoj ČR, Praha

Cíl konference:

Pozvat do Prahy odborníky a specialisty na strategii financování obnovy nemovitých kulturních památek nejen z fondů Evropské unie a seznámit zástupce měst a obcí se způsoby a možnostmi správného a efektivního financování, technologiemi čerpání financí a umožnit v rámci konference vzájemnou výměnu zkušeností a poznatků v této oblasti.

Zahájení:

Předseda asociace krajů ČR a hejtman Jihomoravského kraje, JUDr. Michal Hašek

Plánované příspěvky:

1. Ministryně pro místní rozvoj ČR, Ing. Karla Šlechtová
2. Ministr kultury ČR, Mgr. Daniel Herman
3. Zástupce WHC UNESCO, Paříž
4. Zástupce Evropské unie, Brusel

Moderuje: PhDr. Jakub Železný

Pozn.: Každý příspěvek bude v délce cca 15-20 min, simultánní překlad do angličtiny.

Účastníci konference:

-Zástupce Ministerstva pro místní rozvoj ČR, Zástupce Ministerstva kultury ČR, Zástupci Asociace krajů ČR, Primátoři a starostové měst ČR, Zástupci územních odborných pracovišť Národního památkového ústavu ČR a vybraná média

Vstup pouze pro zvané.



Mezinárodní odborná konference

ARCHI TECTURE WEEK

PŘÍLOHA Č. 1 K PREZENTACE JIHOČESKÉHO KRAJE V RÁMCI VÝSTAVY PAMÁTKY MÉHO KRAJE

Jihočeský kraj zajišťuje:

1) V RÁMCI VÝSTAVY – hlavní expozice, Jiřský klášter, Pražský hrad
Termín: 17. 8. – 18. 10. 2015

- a) Fotografie - zašlete ve formátu jpg nebo pdf, minimální rozlišení 300 dpi s popiskami. Každá fotografie musí být očíslována a opatřena stručnou popiskou (cca 50 znaků včetně mezer v češtině a cca 50 znaků včetně mezer v angličtině – nejlépe ve zvláštním přiloženém textovém souboru).
- 20 kusů černobílých fotografií památek (dobové)
 - 20 kusů barevných fotografií památek, zvyků, kulturních akcí kraje, cestovní ruch (současnost)
 - 1 velkoformátová fotografie vybrané památky s krajinou – zašlete ve formátu jpg nebo pdf, minimální rozlišení 300 dpi s popiskou v českém jazyce s anglickým překladem

Termíny dodání podkladů k výstavě: 25. 5. 2015 (pondělí)

Kontaktní osoba: Sylvia Hanáková, tel.: 00420 725 932 162, mail: hanakova@architectureweek.cz

2) PRO OBRAZOVKU - formát 16:9, rozlišení 1.366 x 768

Hotové prezentace ve formátu avi je možné dodat na DVD disku nebo USB, nejlépe ve smyčce.

- a) Popiska u obrazovky
Uveďte, prosím, informace o historii kraje a jeho architektonických pamětihodnostech, s přihlédnutím k dalším turistickým zajímavostem a cestovní ruch. Celkový rozsah textu cca 2000 znaků v češtině + cca 2000 znaků anglického překladu (počet znaků je uveden včetně mezer).
- b) Obrázky nebo fotografie (2–3 dle textu) – formát jpg nebo pdf, minimální rozlišení 300 dpi s popiskami. Každý dodaný obrázek musí být očíslován a opatřen stručnou popiskou (cca 100 znaků včetně mezer v češtině a cca 100 znaků včetně mezer v angličtině – nejlépe ve zvláštním přiloženém textovém souboru).

Termíny dodání podkladů k popisce u obrazovky: 25. 5. 2015 (pondělí)

Kontaktní osoba: Sylvia Hanáková, tel.: 00420 725 932 162, mail: hanakova@architectureweek.cz

3) PRO PUBLIKACI

- a) Úvodník hejtmána na 1 TS
Plné jméno a titul hejtmána
Kontaktní údaje krajského úřadu, webové stránky, případně QR kód
Znak kraje (v křivkách, soubory ai, eps nebo pdf)
Portrétní fotografie hejtmána
Text v rozsahu cca 2.500 znaků v češtině + cca 2.500 znaků anglického překladu (počet znaků je uveden včetně mezer).
- b) Text v publikaci
Informace o historii a pamětihodnostech kraje s přihlédnutím k dalším turistickým zajímavostem a cestovní ruch na 4 TS, tj. text v celkovém rozsahu cca 7.000 znaků v češtině + cca 7.000 znaků anglického překladu (počet znaků je uveden včetně mezer).

Czech Architecture Week

Masarykovo nábřeží 250, 110 00 Praha 1, email: hanakova@architectureweek.cz

www.architectureweek.cz

ARCHI TECTURE WEEK

- c) Obrázky nebo fotografie (8–10 obrázků k textu) – formát jpg nebo pdf, minimální rozlišení 300 dpi. Popisky k obrázkům. Každý dodaný obrázek musí být očíslován a opatřen stručnou popiskou (cca 100 znaků včetně mezer v češtině a cca 100 znaků včetně mezer v angličtině – nejlépe ve zvláštním přiloženém textovém souboru). V případě, že má být nějaký obrázek preferován, musí to u něj být uvedeno.

Termíny dodání podkladů do publikace: 25. 5. 2015 (pondělí)

Kontaktní osoba: Sylvia Hanáková, tel.: 00420 725 932 162, mail:hanakova@architectureweek.cz

4) POZVÁNKY – DODÁ ORGANIZÁTOR

- Dne 30. 9. 2015 se koná mezinárodní odborná konference ve spolupráci s MMR ČR a WHC UNESCO na téma Strategie financování obnovy nemovitých kulturních památek, pozvánky pro 4 osoby (program se připravuje).
- Dne 1. 10. 2015 od 19:00 hodin se koná slavnostní společenský večer ve Španělském sále na Pražském hradě. Pozvánky na jméno pro 2 osoby.

5) INTERNET – organizátor poskytne partnerovi prostor v dohodnutém rozsahu a formě na internetových stránkách festivalu v sekci výstavy

- Znak kraje (v křivkách, soubory ai, eps nebo pdf)
- Portrétní fotografie hejtmána (soubor jpg nebo pdf, rozlišení min. 300 dpi)
- Kontaktní údaje, které si přejete uvádět (např. adresa informačního centra)
- proklik na webové stránky kraje, případně QR kód
- Úvodník hejtmána
- Obrázky nebo fotografie (8 –10 obrázků), popisky, zajímavosti a kulturní události v kraji

Harmonogram festivalu Architecture Week Praha 2015:

Termín konání: 17. 8. - 18. 10. 2015

Místo konání: Pražský hrad

Otevírací doba výstav na Pražském hradě: 10.00 - 18.00 hodin

Slavnostní večer: 1. 10. 2015 od 19.00 hodin (čtvrtek)

Czech Architecture Week

Masarykovo nábřeží 250, 110 00 Praha 1, email: hanakova@architectureweek.cz

www.architectureweek.cz