



KUJCP01B7BG2

# SMLOUVA O DÍLO

## Číslo SDL/OZZL/071/15

Tato smlouva o dílo (dále „Smlouva“) byla uzavřena podle ustanovení § 2586 a násl. zákona č. 89/2012 Sb., občanský zákoník, ve znění pozdějších předpisů (dále jen „Občanský zákoník“) a podle příslušných právních předpisů souvisejících.

Podkladem pro uzavření smlouvy je nabídka zhotovitele podaná dne 12. května 2015 a Usnesení Rady Jihočeského kraje č. 524/2015/RK-64, čl. II, odst. 1, ze dne 28. května 2015, pro podlimitní veřejnou zakázku na služby s názvem:

### „Zajišťování péče o vybraná zvláště chráněná území v působnosti Jihočeského kraje – ČÁST A: Okres České Budějovice a Český Krumlov“

#### Článek I. Smluvní strany

##### 1. OBJEDNATEL:

Název: **Jihočeský kraj**  
Sídlo: U Zimního stadionu 1952/2, 370 01, České Budějovice

Zastoupený ve věcech smluvních: **Mgr. Jiřím Zimolou, hejtmanem**  
Ve věcech technických jsou oprávněni jednat: Krajský úřad – Jihočeský kraj, odbor životního prostředí, zemědělství a lesnictví, oddělení rozvoje venkova, péče o krajinu a koncepcí, Ing. Milan Vlášek, Bc. Petr Stehlík, Milena Vlášková, DiS., Ing. Zdeněk Klimeš a zároveň: Technický dozor investora (bude-li ustanoven dle článku III., odst. 4 této smlouvy).

IČ: 70890650  
DIČ: CZ70890650

(dále jen „objednatel“)

##### 2. ZHOTOVITEL:

Název: **REVITA CZ o.p.s.**  
Sídlo: Žerotínova 483/1, 370 01 České Budějovice  
IČ: 28079086  
DIČ: CZ28079086

Zástupce zhotovitele ve věcech smluvních: **Marek Fügner**  
Zástupce zhotovitele ve věcech technických: **Radek Sklenář**

(dále jen „zhotovitel“)

(objednatel a zhotovitel společně pak jako „smluvní strany“).

## Článek II. Předmět smlouvy

1. Předmětem této smlouvy je závazek zhotovitele k provedení díla, které je specifikováno v odst. 2. tohoto článku smlouvy a závazek objednatele zaplatit zhotoviteli za provedené dílo dohodnutou cenu.
2. Jihočeský kraj zajišťuje v souladu s ustanovením § 77a odst. 2 zákona číslo 114/1992 Sb., o ochraně přírody a krajiny, ve znění pozdějších předpisů, péči o zvláště chráněná území a další lokality navrhované ke zřízení jako zvláště chráněná území (dále jen lokality), která jsou předmětem této smlouvy.

**Dílem** podle této smlouvy se rozumí všechny zásahy ve vybraných lokalitách, spočívající v provedení všech prací, které byly uvedeny v příloze výzvy k podání nabídek v rámci realizace podlimitní veřejné zakázky na služby, v návaznosti na níž je tato smlouva uzavírána, a to včetně zpracování všech realizačních dokumentací.

**Dílní částí díla** podle této smlouvy se rozumí všechny zásahy **na jedné lokalitě**, spočívající v provedení všech prací, které byly uvedeny v příloze výzvy k podání nabídek v rámci realizace podlimitní veřejné zakázky na služby, v návaznosti na níž je tato smlouva uzavírána, a to včetně zpracování všech realizačních dokumentací.

**Zásahem** podle této smlouvy se rozumí provedení prací **na jedné lokalitě ve stanoveném časovém období**, které byly uvedeny v příloze výzvy k podání nabídek v rámci realizace podlimitní veřejné zakázky na služby, v návaznosti na níž je tato smlouva uzavírána, a to včetně zpracování realizační dokumentace.

Podrobný popis zásahů v jednotlivých vybraných lokalitách včetně uvedení požadovaného termínu zásahu a jeho rozsahu je nedílnou přílohou této smlouvy.

3. Nedílnou součástí provedení díla je zpracování realizační dokumentace. Realizační dokumentace bude obsahovat:
  - a. textovou část: popis, rozsah a termíny provedených zásahů, použitá technologie, důležité okolnosti, popř. další důležité informace zjištěné v lokalitě, případné odchylky od specifikace provedených prací včetně jejich zdůvodnění;
  - b. grafickou část: schematickou mapu, resp. mapy ve vhodném měřítku s přesným zákresem rozsahu a lokalizace zásahů. Je možné vymezení souřadnicemi GPS, popř. převedenými do polygonu ve formátu shp či jiném, běžně exportovatelném do formátu \*.shp (jako podkladové mapy lze použít ty, které jsou součástí Zadávací dokumentace a které si uchazeč může vyžádat u zadavatele v digitální podobě, zhotovitel může rovněž použít vlastních podkladů, které budou dostatečně transparentní), z map musí být zřetelný plošný rozsah a lokalizace každého konkrétního zásahu (digitální vymezení není podmínkou plnění zakázky);
  - c. fotodokumentaci: barevná fotodokumentace musí být vyhotovena před zásahem, v průběhu provádění prací a po dokončení prací, a to minimálně pro každou etapu 3 fotografie s dostatečnou vypovídající kvalitou (3x před zásahem, 3x v průběhu, 3x po dokončení).

Realizační dokumentace bude odevzdána ve 2 originálních, barevných, tištěných, svázaných vyhotoveních a současně v digitální podobě a to včetně mapové a fotografické části na nosiči dat (CD-ROM, DVD, popř. jiném nosiči dle dohody s objednatelem).

Takto zpracovaná realizační dokumentace musí být předložena objednateli nebo TDI při převzetí každého zásahu dle čl. III. odst. 9 této smlouvy. Realizační dokumentace bude zpracována minimálně v rozsahu závazného vzoru, který bude zhotoviteli předán při předání lokality dle čl. III. odst. 5 této smlouvy nebo bude k dispozici na [www](http://www) stránkách Jihočeského kraje.

## Článek III.

### Doba a místo plnění, způsob předání a převzetí díla, průběh prací

1. Místem plnění jsou vybrané lokality na území Jihočeského kraje v okresech České Budějovice a Český Krumlov, jejichž seznam je nedílnou přílohou této smlouvy.
2. Doba plnění díla začíná podpisem smlouvy a protokolárním předáním lokality zhotoviteli (viz článek III. odst. 4 této smlouvy), zásahy na jednotlivých lokalitách budou probíhat v termínech, které jsou

vedeny v příloze této smlouvy, případně s odchylkami, jak je uvedeno dále v odstavci č. 10 tohoto článku.

3. Nejzazším termínem pro dokončení díla (na základě odchylek dle odstavce č. 10 tohoto článku) je 15. listopad 2015. Pokud nebude dílo možné realizovat zcela nebo z části do tohoto termínu, případná úprava dalšího postupu je možná pouze na základě dohody obou stran formou dodatku ke smlouvě.
4. Objednatel může být při realizaci díla zastupován technickým dozorem investora (dále jen TDI), který bude zmocněn ke kontrole plnění a přejímání díla včetně sepisování a podepisování předávacích a převjímacích protokolů, kontrole a podpisu vystavených faktur. Zhotovitel bude o případném zastupování objednatele TDI informován dopisem s uvedením kontaktů na TDI a rozsahu oprávnění TDI k zastupování objednatele.
5. Objednatel nebo TDI předá lokalitu, v níž bude prováděn zásah, protokolárně v místě, které bude nacházet přímo v lokalitě. Termín předání bude sjednán dohodou zástupců smluvních stran. Pokud se smluvní strany na datu a místě předání nedohodnou, určí tento termín a místo objednatel nebo TDI, přičemž takové určení je pro zhotovitele závazné, a to nejpozději 7 dní před termínem zahájení prací stanoveným v příloze této smlouvy. Současně s předáním lokality objednatel nebo TDI přímo na místě zkonkretizuje obsah díla – označí rozsah zásahu, popř. jinak dle místních, klimatických nebo vegetačních podmínek rozsah zásahu upřesní. Konkretizace či upřesnění zásahu bude zaznamenáno do protokolu.
6. Zhotovitel je povinen provést zásah bez vad a nedodělků, kompletně tak, jak je ve smlouvě ujednán a upřesněn při předání lokality (viz odst. 5 tohoto článku).
7. Zhotovitel oznámí prokazatelně (písemně nebo e-mailem) osobě objednatele oprávněné jednat v technických věcech nebo zástupci TDI termín ukončení celého díla nejpozději do 10 dnů od posledního dne provádění prací nebo minimálně 5 dnů před uplynutím termínu stanoveném v příloze této smlouvy (popř. upraveném na základě odst. 10 této smlouvy), podle toho, který z uvedených termínů nastane dříve.
8. Objednatel nebo TDI nejpozději do 7 dnů ode dne oznámení ukončení prací dle odst. 7 prokazatelně vyžve zhotovitele (písemně nebo e-mailem) k fyzickému předání provedených prací s uvedením konkrétního data a místa prohlídky provedených prací. Datum a místo převzetí prací budou stanoveny po předchozí telefonické či e-mailové domluvě, pokud se na termínu a místě smluvní strany nedohodnou, určí je jednostranně objednatel nebo TDI prokazatelnou formou (písemně nebo e-mailem).
9. O předání a převzetí zásahu v termínu dle odst. 8. bude objednatelem (nebo TDI) a zhotovitelem sepsán protokol. Objednatel si vyhrazuje právo předmět plnění nepřevzít, pokud bude vykazovat vady nebo nebude kompletní. Za kompletní dílo nebo dílčí část (lokalitu) se považuje provedení stanovených zásahů dle přílohy této smlouvy včetně předložení realizační dokumentace dle č. II. odst. 3 této smlouvy.
10. V případě zjištění skutečností majících podstatný vliv na provedení, předání a fakturování předmětu plnění (nepříznivé počasí, stav vegetace atd.), je každá z obou stran povinna o této skutečnosti informovat neprodleně prokazatelnou formou (písemně, e-mail) druhou stranu bezodkladně, když se o nich dozví. Vyžádá-li si vznik této skutečnosti změnu termínu, může být termín plnění upraven písemným protokolem. V případě, že nastalé okolnosti budou mít výrazný vliv na rozsah plnění díla nebo toto bude mít vliv na stanovenou výši ceny za plnění díla, lze rozsah upravit pouze formou dodatku smlouvy o dílo.
11. Zhotovitel je povinen oznámit objednateli nebo zástupci TDI prokazatelnou formou (písemně, e-mail) překážky, které brání realizaci díla ve stanoveném termínu dle přílohy této smlouvy nejpozději 7 dnů před uplynutím nejzazšího termínu pro provedení díla.
12. Zhotovitel je povinen na vyžádání objednatele nebo TDI sdělit přesný termín provádění prací a umožnit kontrolu prací v terénu.
13. Další podmínky realizace díla:
  - a) Likvidace biomasy spočívá v jejím odvozu z lokalit s tím, že bude uložena (předána ke zpracování) do kompostárny, bioplynové stanice, ke zpracování v zemědělské prvovýrobě nebo lesnické výrobě (zejména dřevní odpad)
  - b) Likvidace, resp. zpracování biomasy může být provedena i jiným způsobem, pokud tento není v rozporu se zákonem o odpadech nebo jiným platným právním předpisem (včetně obecních vyhlášek)
  - c) Likvidace nebo zpracování odpadu nesmí probíhat na ploše lokality nebo ochranného pásma zvláště chráněného území
  - d) Předání biomasy bude doloženo protokoly o předání nebo jinými relevantními doklady od příjemce biomasy. V případě předání do zemědělské prvovýroby nebo k lesnickému zpracování musí mít přijímající subjekt oprávnění k této činnosti (živnostenský list,

evidovaný samostatně hospodařící rolník apod.), součástí dokladu musí být plný název příjemce a identifikační číslo, případně jiný obdobný údaj, na základě kterého lze výše uvedenou skutečnost ověřit. Pokud nebude předepsaným způsobem doložena likvidace biomasy, nebude proplacena úhrada za provedené práce.

- e) Při nakládání a odvážení biomasy z lokalit musí být dbáno, aby byl co v nejmenší míře poškozován půdní povrch, pokud se tak stane, je nutno tuto skutečnost bezprostředně oznámit objednateli nebo TDI a zajistit uvedení lokality do původního stavu
- f) Dočasné deponování hmoty na lokalitě na dobu delší než 14 dní, zejména při mimořádně nepříznivých klimatických podmínkách, kdy by při jejím vyklizení hrozilo poškození lokality, je možné pouze na základě předchozího písemného souhlasu objednatele nebo TDI, formou protokolu, který bude obsahovat přesný popis místa dočasné deponie s termínem jejího odklizení.

#### **Článek IV.**

##### **Platební podmínky a fakturace**

1. Celková cena díla je stanovena dohodou smluvních stran na částku ve výši 1.399.000,- Kč bez DPH (slovy: jedenmiliontřístadevadesátdevět korun českých), DPH ve výši 21 % 273.790,- Kč (slovy: dvěstadesmdešátřítisíc sedmsetdevadesát korun českých), Cena s DPH 1.672.790,- Kč (slovy: jedenmilionšestsetdesmdešátřítisíc sedmsetdevadesát korun českých), (dále jen „cena díla“). Dílčí ceny díla za jednotlivé lokality jsou uvedeny v příloze této smlouvy, která je její nedílnou součástí, dílčí ceny díla jsou závazné pro vyúčtování dílčího plnění po jednotlivých lokalitách.
2. Cena celková i dílčí ceny díla jsou nejvýše přípustné a zahrnují veškeré náklady, jejichž vynaložení zhotovitel předpokládá při provádění díla, a to včetně dopravy a pojištění pro transport, poplatky, vedlejší náklady apod. Pokud je zhotovitel plátcem DPH, bude účtovat sazbu platnou k datu zdanitelného plnění.
3. Právo fakturovat cenu za provedené dílo nebo za dílčí plnění díla vzniká zhotoviteli vydáním písemného protokolu o převzetí lokality bez vad a nedodělků objednatelem nebo zástupcem TDI.
4. Podkladem pro úhradu závazku z této smlouvy je faktura – daňový doklad, která musí obsahovat všechny náležitosti daňového dokladu podle ustanovení § 28 odst. 2 zákona č. 235/2004 Sb., o dani z přidané hodnoty, ve znění pozdějších předpisů. Dále bude obsahovat název lokality (dílčí částí díla). K faktuře bude připojena prostá kopie příslušného protokolu (protokolů) dle odstavce 3 tohoto článku.
5. Splatnost faktury musí být stanovena tak, aby doba od doručení faktury objednateli do termínu splatnosti byla minimálně 30 dnů.
6. V případě, kdy doručená faktura neobsahuje veškeré náležitosti daňového dokladu, nesprávné cenové údaje, nebo jiné ve smlouvě ujednané náležitosti, je objednatel nebo TDI oprávněn fakturu do data splatnosti vrátit k opravení. Pro opravenou a doručenou fakturu platí nová 30 denní lhůta splatnosti (počítaná od dne doručení objednateli).
7. Povinnost zaplatit je splněna dnem odepsání příslušné částky z účtu objednatele. Platby budou probíhat výhradně v Kč, rovněž veškeré cenové údaje budou v této měně.
8. V souladu s ustanovením § 109 (ručení příjemce zdanitelného plnění) a § 109a (zvláštní způsob zajištění daně) zákona č. 235/2004 Sb., o dani z přidané hodnoty, ve znění pozdějších předpisů, bere zhotovitel na vědomí, že v případě jeho uvedení v Registru nespolehlivých plátců, uhradí objednatel správci daně za zhotovitele dlužné DPH z uskutečněného zdanitelného plnění.
9. Objednatel nebude poskytovat zálohy.

#### **Článek V.**

##### **Smluvní pokuta**

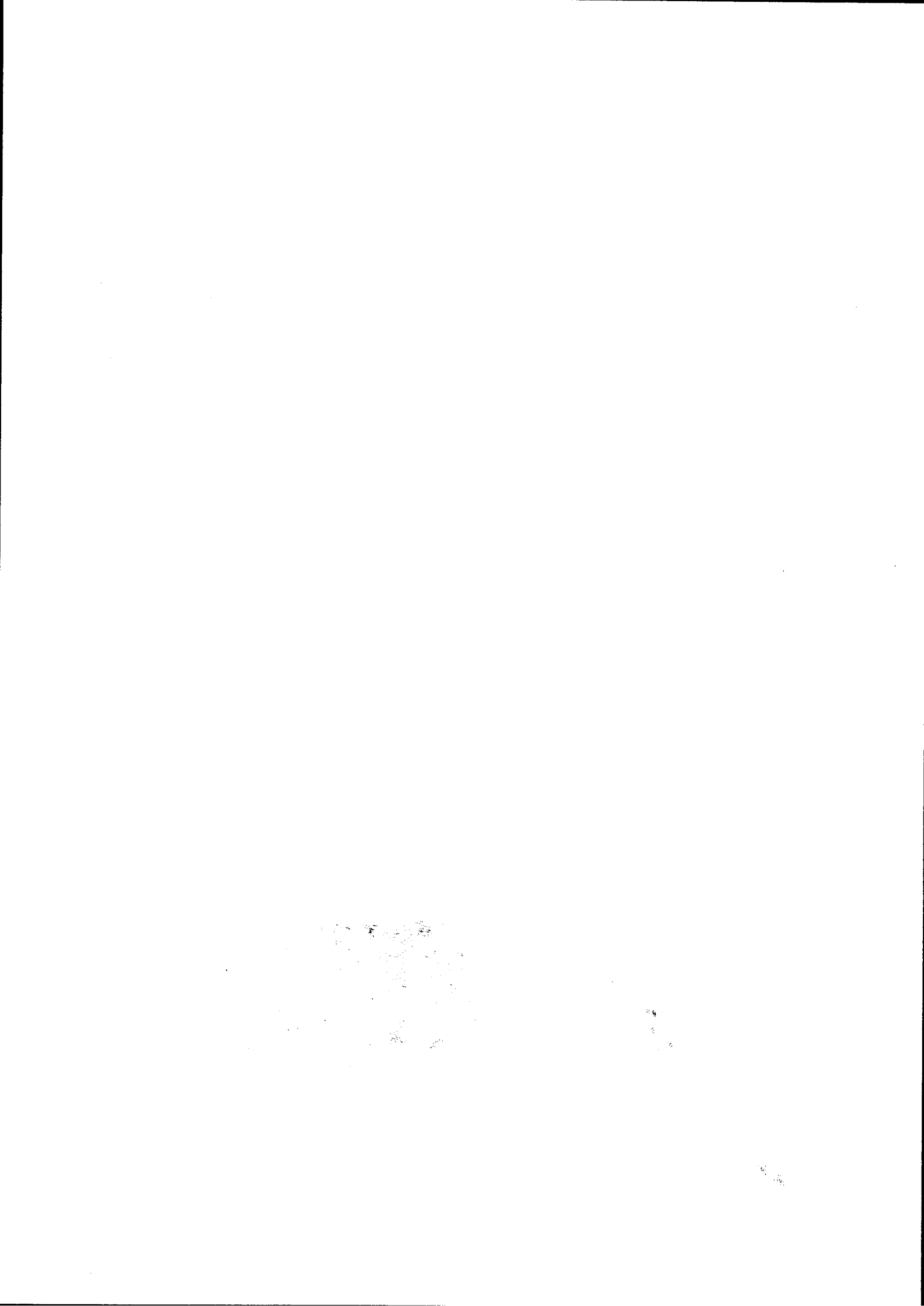
1. Smluvní pokuta za prodlení zhotovitele při provádění zásahu je stanovena ve výši 2% z celkové ceny díla bez DPH (u plátců DPH) nebo z celkové ceny díla (u neplátců DPH) dle čl. IV, odst. 1 této smlouvy a to za každý započatý den prodlení až do konečného převzetí zásahu dle odst. 9, článku III. této smlouvy nebo do ukončení smluvního vztahu objednatelem. Případně dokončená a řádně převzatá dílčí plnění díla se od základní ceny pro výpočet výše smluvní pokuty neodečítají.
2. V případě, že objednatel nebo TDI zjistí, že ve stanoveném termínu nebyl proveden stanovený zásah a zhotovitel neoznámil ve stanoveném termínu žádné důvody, které by bránily provedení díla, vyzve objednatel nebo TDI zhotovitele ke splnění závazku a zároveň mu stanoví nový termín dokončení díla

v časovém rozsahu dle vlastního uvážení a znalostí lokality. Minimální doba náhradního plnění bude stanovena na 4 pracovní dny u zásahů o výměře do 1 hektaru, u větších zásahů pak bude plocha v hektarech násobena třemi a zaokrouhlena na celé dny směrem nahoru. Smluvní pokuta za prodlení dle odst. 1 tohoto článku je vypočítávána od následujícího dne po dni, který byl stanoven jako nejzazší termín pro provedení zásahu bez ohledu na to, kdy objednatel nebo TDI zjistil, že zásah nebyl zcela nebo z části proveden. Za částečný zásah se považuje, že byl proveden na méně než 80% plánované plochy zásahu, popř. nebyla splněna určitá fáze zásahu na celé ploše (např. plocha je posečena a biomasa je ponechána na místě).

3. Pokud zhotovitel neprovede zásah ani v náhradním termínu dle odst. 2 tohoto článku, bude toto považováno za závažné porušení smluvního vztahu a objednatel může okamžitě odstoupit od smlouvy a požadovat smluvní pokutu dle odst. 8 tohoto článku.
4. V případě, že v náhradním termínu dle odst. 2 tohoto článku nastanou okolnosti, které brání řádnému provedení díla, lze formou protokolu (obdobně jak je uvedeno v odst. 10 čl. III této smlouvy) termín plnění posunout. Posunutím termínu nezaniká ani se nepřerušuje běh smluvní pokuty za prodlení.
5. V případě, že zadavatel oznámí splnění zásahu a při převzetí na místě je zjištěno, že zásah nebyl zcela nebo z části dokončen (viz odst. 2 tohoto článku) je zhotovitel povinen zaplatit smluvní pokutu paušální částkou ve výši 5000 Kč za lokalitu.
6. Úhradou smluvní pokuty zhotovitelem není dotčeno právo objednatele na úhradu škody vzniklé v souvislosti s porušením závazku zhotovitele, za který je smluvní pokuta stanovena.
7. Objednatel je oprávněn pozastavit úhradu kterékoliv platby ve prospěch zhotovitele, pokud je zhotovitel v prodlení s plněním jakéhokoliv závazku vůči objednateli a provést zápočet svých pohledávek za zhotovitelem vůči pohledávkám zhotovitele za objednavatelem.
8. V případě odstoupení od smlouvy objednatelem z důvodu podstatného porušení smluvních povinností zhotovitelem je zhotovitel povinen zaplatit smluvní pokutu ve výši 35 % z celkové ceny díla bez DPH dle článku IV.
9. V případě prodlení objednatele s proplacením faktury uhradí objednatel zhotoviteli smluvní pokutu ve výši 2 % z fakturované ceny bez DPH za každý den prodlení.

#### **Článek VI. Ostatní ujednání**

1. Nastanou-li některé ze smluvních stran skutečnosti bránící řádnému plnění této smlouvy, je tato smluvní strana, povinna to ihned bez zbytečného odkladu oznámit druhé straně a vyvolat jednání zástupců oprávněných k podpisu smlouvy k řízení o dohodě.
2. Objednatel je dále oprávněn odstoupit od smlouvy bez dalšího, tj. bez předchozího upozornění v těchto případech:
  - a) poruší-li zhotovitel některou z povinností dle smlouvy nebo dle platných předpisů, norem a rozhodnutí příslušných orgánů, zejména orgánů státní správy, které je povinen při plnění závazku založeného touto smlouvou dodržovat,
  - b) bude-li zhotovitel plnit závazek založený touto smlouvou v rozporu se sjednanými podmínkami nebo v rozporu s pokyny objednatele nebo TDI,
  - c) bude-li zahájeno insolvenční řízení dle zák. č. 182/2006 Sb., o úpadku a způsobech jeho řešení v platném znění, jehož předmětem bude úpadek nebo hrozící úpadek zhotovitele; zhotovitel je povinen oznámit tuto skutečnost neprodleně objednateli nebo TDI,
  - d) pozbude-li zhotovitel jakékoliv oprávnění vyžadované právními předpisy nebo zadávacími podmínkami pro provádění činnosti, k níž se zavazuje touto smlouvou.
3. Za podstatné porušení smluvní povinnosti zhotovitelem považují smluvní strany případ, kdy zhotovitel i přes upozornění objednatele nezahájí provádění zásahu, i když tomu nebrání žádné vnější vlivy a zásah je s ohledem na roční období nezbytný nebo je zásah s ohledem na roční období zjevně nedostatečný a dále nedodržení termínů určených zhotoviteli touto smlouvou nebo určených objednatelem na základě některého ustanovení této smlouvy.
4. V případě odstoupení od smlouvy jednou ze stran má zhotovitel nárok na úhradu všech doložených a zjištěných nákladů za realizované a řádně a bez závad převzaté práce.
5. Dojde-li k odstoupení od smlouvy před dokončením díla, bude vzájemné finanční vyrovnání provedeno oceněním soupisu provedených prací a dodávek, přičemž všechny náklady spojené s odstoupením od smlouvy jdou k tíži strany, která porušila smluvní povinnosti.
6. Odstoupení od smlouvy se netýká nároků objednatele i zhotovitele na zaplacení smluvní pokuty a náhrady škody s výjimkou případů, kdy vznik škody nebo nesplnění smlouvy o dílo je způsobeno vyšší



mocí (přírodní katastrofa, havárie velkého rozsahu, apod.).

7. Objednatel se zavazuje spolupracovat se zhotovitelem v rozsahu nutném k plnění předmětu smlouvy a poskytnout zpracovateli podklady potřebné k plnění předmětu smlouvy.
8. Zhotovitel se zavazuje provést práce v souladu s právními předpisy, závaznými technickými normami a bezpečnostními předpisy.
9. Zhotovitel odpovídá za případné škody, způsobené vlastní činností při plnění předmětu plnění.

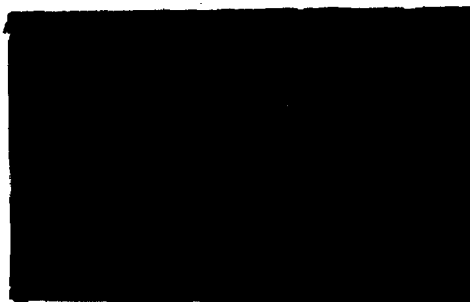

#### Článek VII. Závěrečná ustanovení

1. Pokud tato smlouva nestanoví jinak, řídí se právní vztahy jí založené obecně platnými právními předpisy České republiky, zejména Občanským zákoníkem. Smluvní strany se zavazují řešit případné spory vzniklé z této Smlouvy nejprve vzájemným jednáním, k řešení sporů z této smlouvy, které nebyly urovnány dohodou, jsou příslušné soudy České republiky.
2. Změny této smlouvy (mimo posunu termínu zásahu dle čl. III, odst. 10 této smlouvy) lze činit pouze po dohodě obou smluvních stran písemně a formou číslovaných dodatků k této smlouvě. Opravy textu platí jen, byly-li parafovány oběma smluvními stranami.
3. Tato smlouva je platná a účinná dnem jejího podpisu oběma smluvními stranami.
4. Pokud je nebo bude jakékoliv ustanovení této smlouvy neplatné nebo nevymahatelné, je plně oddělitelné od ostatních ustanovení této smlouvy a taková neplatnost nebo nevymahatelnost nebude mít žádný vliv na platnost a vymahatelnost jakýchkoliv ostatních ustanovení této smlouvy. Smluvní strany se zavazují nahradit toto neplatné nebo nevymahatelné ustanovení novým, platným a vymahatelným ustanovením, jehož předmět bude v nejvyšší možné míře odpovídat předmětu původního odděleného ustanovení.
5. Tato smlouva se vyhotovuje ve 3 stejnopisech, z nichž 1 vyhotovení obdrží zhotovitel, 2 vyhotovení budou náležet objednateli, přičemž každé vyhotovení má stejnou platnost.
6. Smluvní strany jsou povinny zajistit, aby v případě jejich rozdělení, sloučení, jakékoliv jiné přeměně nebo převodu práv na dceřiné společnosti byl právní nástupce zavázán stejně jako smluvní strana této smlouvy a aby v takovém případě nedošlo ke zkrácení práv druhé smluvní strany.
7. Smluvní strany potvrzují, že si tuto smlouvu před jejím podpisem přečetly, porozuměly jejímu obsahu, uzavírají ji svobodně a vážně a na důkaz toho připojují své podpisy.
8. Smluvní strany výslovně souhlasí se zveřejněním této smlouvy a prohlašují, že neobsahuje údaje, které tvoří předmět jejich obchodního tajemství ve smyslu § 504 občanského zákoníku č. 89/2012 Sb.

V Českých Budějovicích  
dne 02-07-2015

v Č.B.  
dne 23.6.2015

Mgr. Jiří Zimola  
hejtman



ACZ  
11 o.p.s.  
Budějovice

Příloha dle článku 11, odst. 2, SDL/OZZL/071/15:

Garant	Okres	Název ZCHÚ	Kat.	Předmět zakázky	Bližší specifikace, poznámky	Plocha celkem (ha)	Plocha a termín jarní a letní část	Plocha a termín podzimní část	cena dílčí částí bez DPH	cena dílčí částí včetně DPH
Vlášek	CB	Blana	PP	Prosvětlení okrajů vybraných tůní	Prosvětlení okrajů tůní, odstranění buřené a drobných náletových dřevin s průměrem kmene max. 10 cm, celková dotčená plocha cca 2 ha, bude upřesněno při předání lokality	2,00	2,00 ha 15.5. - 15.7.		32 000,00 Kč	38 720,00 Kč
Vlášek	CB	Ďáblík	PP	obtížné kosení (podmáčené výtopy rybníka a na ni navazující louky a louky v nivě Kebabského potoka), odstranění výmladků a náletových dřevin z ploch, odstranění případných polomů a spadných větví před sečí, zásah v období VIII. - IX., sběr a odvoz hmoty mimo ZCHÚ	dva segmenty (0,72 ha a 0,79 ha) přesný termín provedení bude upřesněn dle ukončení výběrového řízení	1,51		1,51 ha 15.8. - 30.9.	48 000,00 Kč	58 080,00 Kč
Vlášek	CB	Děkanec	PP	obtížné kosení silně podmáčené louky, 2x ročně (konec V., IX. - X.), sběr a odvoz hmoty mimo ZCHÚ	hmota bude odvezena mimo ZCHÚ, v plochách budou vynechána neposečená kruhová místa o průměru cca 10 m, vyznačená na středu barevně označenými kolíky, doložit doklad o likvidaci, zákaz pálení a deponování hmoty (deponovat lze pouze dočasné v případě nepříznivých podmínek na základě písemného protokolu)	2,14	1,07 ha 15.5. - 15.6.	1,07 ha 15.9.- 15.10.	42 000,00 Kč	50 820,00 Kč
Vlášková	CB	Dvorčice	nPP	ruční kosení trvale zamokřené louky, sběr a odvoz hmoty	Letní sečení po dozrání a vysemenění vstavačů. Hmotu po usušení odklidit z plochy zásahu. Dočasné deponování (max. 14 dnů) je možné na okraji zpevněné plochy (příjezdové komunikace)	0,47	0,47 ha 1.7. - 30.7.		12 000,00 Kč	14 520,00 Kč
Vlášková	CB	Dvořiště	PR	obtížné ruční kosení rašeliniště, kosení rákosiny, sběr a odvoz hmoty, vytrhání náletu semenáčků dřevin. Zásah 1x ročně VIII. až IX.	velmi náročný terén, rašeliniště, nepřístupné pro techniku	3,82		3,82 ha 15.8.- 15.9.	76 000,00 Kč	91 960,00 Kč



Garant	Okres	Název ZCHÚ	Kat.	Předmět zakázky	Bližší specifikace, poznámky	Plocha celkem (ha)	Plocha a termín jarní a letní část	Plocha a termín podzimní část	cena dílčí části bez DPH	cena dílčí části včetně DPH
Vlášková	CB	Kaliště	PP	ruční kosení vlhkých luk včetně likvidace výmladků a náletů dřevin, odstranění případných polomů a spadných větví před sečí, druhá seč - částečně přebránování. Zásah 2x ročně (VI. a IX.). Sběr a odvoz hmoty mimo ZCHÚ po každé seči.	2 segmenty (1,02 ha a 0,30 ha), podmáčený terén, hůře přístupný	2,64	1,32 ha 1.6.- 30.6.	1,32 ha 15.9.- 15.10.	56 000,00 Kč	67 760,00 Kč
Vlášek	CB	Ohrazení	PP	mozaikovitá seč plochy 2 x ročně s ponecháním neposečených míst pro hmyz, zásah V. a IX., mozaika odpovídá 1,5 násobku celkové plochy. Sběr a odvoz hmoty mimo ZCHÚ po každé seči.	Celková dotčená plocha 3,13 ha	4,70	2,35 ha 15.5.- 15.6.	2,35 ha 15.9.- 15.10.	83 000,00 Kč	100 430,00 Kč
Vlášek	CB	Pašinovická louka	PP	ruční kosení prameništění louky, sběr odvoz hmoty mimo ZCHÚ, zásah 1x ročně VI. - VIII.	vynechat dvě neposečená místa pro bezobratlé (kruh o průměru cca 10 m, místo bude označeno kolíky při předání lokality)	0,28	0,28 ha 15.6.- 15.8.		12 000,00 Kč	14 520,00 Kč
Vlášková	CB	Podhorský rybník	nPP	Mozaikové sečení ploch s třtinou v období června (0,28 ha), celá plocha na podzim (0,8 ha) - vysečení plochy, odstranění náletových olší a ošetření hlavních ohnisek třtiny bodově vhodným herbicidem (bude upřesněno při předání)	Veškerou hmotu nutno odstranit z plochy zásahu do dvou dnů od posečení. Mozaikovitě vynechat plochy pro bezobratlé (bude vyznačeno kůly)	1,08	0,28 ha 1.7. - 15.7.	0,8 ha 15.9. - 15.10.	28 000,00 Kč	33 880,00 Kč
Stehlík	CB	Radomilická mokřina	PR	mozaikovitá seč v průběhu roku (během roku bude 1x posečena celá plocha), plocha č. 1 - 9,41 ha ruční kosení lehkou mechanizací srpen- říjen , plocha č.2 - 0,67 ha ruční kosení lehkou mech. po odkvětu a vysemenění hořců, sběr a odvoz hmoty mimo lokalitu k likvidaci	členitá, podmáčená a obtížně přístupná plocha, přesné složení jednotlivých sečí bude stanoveno při předání lokality	10,08		10,08 ha 1.8.- 15.11.	250 000,00 Kč	302 500,00 Kč
Vlášková	CK	Slavkovické louky	PP	kosení rašelinných luk, smilkových trávníků, tužebníkových a pcháčovských luk, lesních lemů. Zásah 1x ročně VIII. - IX. Sběr a odvoz hmoty mimo ZCHÚ. Kosení lze nahradit pastvou s dosečením nedopasků.	obtížně přístupná, členitá lokalita s velkým množstvím biomasy dva segmenty 10,11 ha a 1,19 ha	11,30		11,30 ha 1.8.- 15.9.	260 000,00 Kč	314 600,00 Kč

Garant	Okres	Název ZCHÚ	Kat.	Předmět zakázky	Bližší specifikace, poznámky	Plocha celkem (ha)	Plocha a termín jarní a letní část	Plocha a termín podzimní část	cena dílčí částí bez DPH	cena dílčí částí včetně DPH
Stehlik	CB	Tůně u Špačků	PP	strojně sečení podmáčených nivních luk, ruční obsékání tůň (plocha č.2 - 5,43 ha). Odstraňování náletových dřevin, odklízení napadanych větví (plocha č.1 - 0,58 ha) . Zásah 2x ročně. Sběr a odvoz hmoty mimo ZCHÚ	ruční obsek v členité, hůře přístupné lokalitě	12,02	6,01ha 1.6.- 30.6.	6,01 ha 1.9.- 31.10.	320 000,00 Kč	367 200,00 Kč
Vlášková	CB	V Rájích	PR	mozaikovitě kosení rašelinné loučky, sběr a odvoz hmoty, odstraňování náletových dřevin, terestrická rákosina (0,40 ha) sečena 2 x, celá plocha jedna (0,50 ha) podzimní seč. Termín VI. a IX. Sběr a odvoz hmoty mimo ZCHÚ po každé seči.	obtížně přístupná, členitá plocha	0,90	0,40 ha 1.6.- 30.6.	0,50 ha 15.9.- 15.10.	40 000,00 Kč	48 400,00 Kč
Stehlik	CB	Vrbenská tůň	PP	kosení ochranného pásma a části PP, obsékání okraje tůně, odstraňování výmladků dřevin a křovin, potlačení ruderálních druhů, sběr a odvoz hmoty mimo ZCHÚ. Zásah 1x ročně VII. - IX.	v případě příznivých klimatických podmínek lze částečně využít strojní seč	4,86		4,86 ha 1.7.- 30.9.	46 000,00 Kč	55 660,00 Kč
Vlášková	CB	Zámek	PP	kosení rašelinných luk, sběr a odvoz hmoty, odstraňování náletových dřevin. Zásah 1x ročně VI. - VIII. Sběr a odvoz hmoty mimo ZCHÚ.	obtížně přístupná, členitá plocha s větším množstvím biomasy, ponechání několika neposečených míst pro bezobratlé (kruh o průměru 10 m), bude vyznačeno při předání lokality	2,81	2,81 ha 15.6.- 30.7.		64 000,00 Kč	77 440,00 Kč
Vlášková	CB	Žemlička	PP	kosení slatinné a rašelinné loučky pod hrází rybníka a sečení ruderální plochy v návaznosti na cenné rašeliniště, zásah 2x ročně VI. a IX. Sběr a odvoz hmoty mimo ZCHÚ.	silně podmáčená, členitá lokalita, přístupná pouze po sklizni okolních polí	1,22	0,61 ha 15.6.- 30.6.	0,61 ha 15.8.- 15.9.	30 000,00 Kč	36 300,00 Kč
Celková cena díla za ČÁST A: Okres České Budějovice a Český Krumlov									1 399 000,00 Kč	1 692 790,00 Kč