

SOU/0054/038/2013



KUJCP015X9HR

Č. 010/12/045/03/00

DAROVACÍ SMLOUVA

kteřou uzavřeli níže uvedeného dne, měsíce a roku účastníci:

Jihočeský kraj

jehož orgány sídlí v Českých Budějovicích, U Zimního stadionu 1952/2, PSČ 370 76
zastoupený Mgr. Bc. Antonínem Krákem, uvolněným členem Rady Jihočeského kraje na základě plné moci
udělené dne 10. 12. 2012 Mgr. Jiřím Zimolou, hejtnanem Jihočeského kraje v souladu s ustanovením § 31
občanského zákoníku č. 40/1964 Sb., ve znění pozdějších předpisů
IČ 70890650

/dále jen dárce /

a

Obec Kvítkovice

se sídlem obecního úřadu v Kvítkovicích č. p. 54, PSČ 373 84
zastoupená starostou obce Ing. Alešem Zatloukalem
IČ 00581593

/dále jen obdarovaný/

I. Předmět daru

Jihočeský kraj je na základě ustanovení § 1 odst. 1 zákona č. 157/2000 Sb., o přechodu věcí, práv a závazků z majetku ČR do majetku krajů a Rozhodnutí o přechodu nemovitostí do vlastnictví krajů Ministerstva dopravy a spojů České republiky č. j. 3796/2001 – 2 – KM ze dne 10. 9. 2001 výlučným vlastníkem pozemků evidovaných v katastru nemovitostí jako pozemková parcela katastru nemovitostí číslo **961/1** o výměře 18440 m², ostatní plocha, silnice a pozemková parcela katastru nemovitostí číslo **1003/1** o výměře 1176 m², ostatní plocha, silnice, které jsou zapsány na Katastrálním úřadě pro Jihočeský kraj, Katastrální pracoviště České Budějovice na listu vlastnictví číslo 145 pro obec Kvítkovice a k. ú. **Kvítkovice u Lipí**.

Správě a údržbě silnic Jihočeského kraje byly výše popsané nemovitosti v k. ú. Kvítkovice u Lipí předány k hospodaření jako svěřený majetek na základě zřizovací listiny v platném znění schválené usnesením Zastupitelstva Jihočeského kraje pod č. j. 183/2002/ZK.

Geometrickým plánem číslo 259 – 107/2011 ze dne 28. 11. 2011 byla oddělena z pozemkové parcely katastru nemovitostí číslo 961/1, k. ú. Kvítkovice u Lipí pozemková parcela katastru nemovitostí číslo **961/3** o výměře 360 m², ostatní plocha, ostatní komunikace, k. ú. **Kvítkovice u Lipí**.

Geometrickým plánem číslo 259 – 107/2011 ze dne 28. 11. 2011 byla dále oddělena z pozemkové parcely katastru nemovitostí číslo 961/1, k. ú. Kvítkovice u Lipí pozemková parcela katastru nemovitostí číslo **961/4** o výměře 431 m², ostatní plocha, ostatní komunikace, k. ú. **Kvítkovice u Lipí**.

Geometrickým plánem číslo 259 – 107/2011 ze dne 28. 11. 2011 byla dále oddělena z pozemkové parcely katastru nemovitostí číslo 1003/1, k. ú. Kvítkovice u Lipí pozemková parcela katastru nemovitostí číslo **1003/4** o výměře 45 m², ostatní plocha, ostatní komunikace, k. ú. **Kvítkovice u Lipí**.

Na základě této smlouvy darovací předává dárce nemovitosti výše popsané jako pozemková parcela katastru nemovitostí číslo 961/3 o výměře 360 m², ostatní plocha, ostatní komunikace, pozemková parcela katastru nemovitostí číslo 961/4 o výměře 431 m², ostatní plocha, ostatní komunikace a pozemková parcela katastru nemovitostí číslo 1003/4 o výměře 45 m², ostatní plocha, ostatní komunikace, všechny v k. ú. Kvítkovice u Lipí do vlastnictví obdarovaného a obdarovaný nemovitosti přijímá bez výhrad do svého vlastnictví.

II. Darování nemovitosti

Dárce daruje a předává a obdarovaný přijímá a přejímá předmět daru popsaný v bodě I. této smlouvy se všemi právy a požitky, s nimiž dárce tyto nemovitosti držel a užíval nebo byl oprávněn držet a užívat.

Obdarovaná strana se zavazuje využít předmět daru k veřejnému účelu jako chodník. V případě, že by obdarovaný převedl nemovitost do 10 let ode dne účinnosti této smlouvy úplatně třetí osobě, je povinen převést 100 % z ceny zjištěné v době převodu dárce ve lhůtě třech měsíců ode dne převodu.

III. Záruka

Obdarovaný prohlašuje, že předmět daru zná a byl dárce seznámen s jeho současným stavem. Dárce ručí za to, že předmět daru přejde do vlastnictví obdarovaného prost jakýchkoliv práv třetích osob a jakýchkoliv peněžitých zatížení, tedy prost všech závazků, vyjma těch zapsaných v katastru nemovitostí v části C LV č. 145, k. ú. Kvítkovice u Lipí, obec Kvítkovice.

Pro případ, že by se některé další dluhy či závazky vyskytly, se prodávající zavazuje, že je sám uspokojí.

IV. Převzetí

Převzetí předmětu daru se uskuteční v den vkladu vlastnického práva do katastru nemovitostí u Katastrálního úřadu pro Jihočeský kraj, Katastrální pracoviště České Budějovice.

Obdarovaný nastupuje tímto okamžikem do skutečného držení předmětu daru a přechází na něho nebezpečí škody, nahodilě zkázy a nahodilého zhoršení předmětu daru.

V. Vklad vlastnického práva

Vlastnické právo k převáděným pozemkům podle této smlouvy přejde na obdarovaného zápisem vkladu vlastnictví do katastru nemovitostí.

Právní účinky vkladu vznikají na základě pravomocného rozhodnutí o jeho povolení ke dni doručení návrhu na vklad vlastnického práva katastrálnímu úřadu.

Účastníci smlouvy se zavazují učinit nebo podat všechny potřebné a účelné úkony nebo prohlášení tak, aby vklad mohl být neprodleně proveden.

VI. Náklady a poplatky

Poplatky spojené s vkladem vlastnického práva do katastru nemovitostí ve výši 1. 000, --Kč uhradí obdarovaný z této smlouvy tak, že kolek s nominální hodnotou 1. 000, --Kč vylepí na návrh na vklad do katastru nemovitostí.

Náklady spojené s vyhotovením geometrického plánu uhradí obdarovaný, přičemž náklady na vyhotovení geometrického plánu byly dle daňového dokladu číslo 54/2011 zaplaceného Jihočeským krajem Ing. Josefu Bočkovi, Kališnická 50, České Budějovice 24. 000, --Kč. Jedná se o přefakturované náklady, tzn. že ze strany Jihočeského kraje bude na tyto náklady vystavena faktura ve výši 24. 000, -- Kč vč. 20% DPH za geometrický plán, která bude uhrazena obdarovaným přede dnem podání návrhu na vklad práva vlastnického pro kupujícího u

katastrálního úřadu na číslo účtu Jihočeského kraje č. 199783021/0300 s VS zaslané faktury. Pokud tato částka nebude zaplacená do jednoho měsíce od podpisu smlouvy, má Jihočeský kraj právo odstoupit od smlouvy. Odstoupením zaniká smlouva od svého počátku.

VII. Zápis na katastrálním úřadě

Smluvní strany žádají, aby na základě této darovací smlouvy byl na Katastrálním úřadě pro Jihočeský kraj, Katastrální pracoviště České Budějovice proveden na příslušném listu vlastnictví tento zápis o změně vlastníka:

LV oddíl A: Obec Kvitkovice, Kvitkovice č. p. 54, PSČ 373 84

IČ: 00581593

B: k. ú. Kvitkovice u Lipí

- pozemková parcela katastru nemovitostí číslo **961/3** o výměře 360 m², ostatní plocha, ostatní komunikace
- pozemková parcela katastru nemovitostí číslo **961/4** o výměře 431 m², ostatní plocha, ostatní komunikace
- pozemková parcela katastru nemovitostí číslo **1003/4** o výměře 45 m², ostatní plocha, ostatní komunikace

C: dosavadní

D: /

E: tato smlouva

VIII. Platnost smlouvy

Tato smlouva nabývá platnosti dnem jejího podpisu oběma účastníky smlouvy.

Platnost této smlouvy darovací je podmíněna připojením doložky potvrzující splnění podmínek uložených ustanovením § 23 zákona č. 129/2000 Sb., o krajích v platném znění.

IX.

V neupravených částech se tato darovací smlouva řídí ustanoveními § 628 a násl. zákona č. 40/1964 Sb., občanského zákoníku v platném znění.

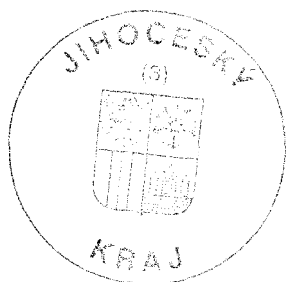
Smluvní strany po vzájemné dohodě souhlasí, že tato smlouva může být zveřejněna na oficiálních webových stránkách Jihočeského kraje www.kraj-jihocesky.cz s výjimkou osobních a citlivých údajů uvedených v této smlouvě.

Účastníci smlouvy po jejím přečtení výslovně prohlásili, že tato smlouva byla sepsána podle jejich pravé a svobodné vůle, nikoliv v tísní a za nápadně nevýhodných podmínek a že je prosta omylu. Na důkaz toho připojují své podpisy.


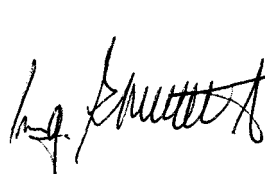
V Českých Budějovicích, dne 11. 3. 2013



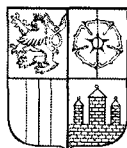
Mgr. Bc. Antonín Krák
uvolněný člen Rady Jihočeského kraje



V Kvitkovicích, dne 22. 2. 2013



Ing. Aleš Zatloukal
starosta obce Kvitkovice



J I H O Č E S K Ý K R A J

MGR. JIRÍ ZIMOLA
HEJTMAN

DOLOŽKA

osvědčující platnost právního úkonu

podle ustanovení § 23 z. č. 129/2000 Sb., o krajích v platném znění

Smlouva darovací uzavřená mezi

Jihočeským krajem

jehož orgány sídlí v Českých Budějovicích, U Zimního stadionu 1952/2
zastoupený Mgr. Bc. Antonínem Krákem, uvolněným členem Rady Jihočeského kraje na základě plné moci
udělené dne 10. 12. 2012 Mgr. Jiřím Zimolou, hejtmánem Jihočeského kraje v souladu s ustanovením § 31
občanského zákoníku č. 40/1964 Sb., ve znění pozdějších předpisů
IČ: 70890650

jako dárce

a

Obcí Kvítkovice

se sídlem obecního úřadu v Kvítkovicích č.p. 54, PSČ 373 84
zastoupenou starostou obce Ing. Alešem Zatloukalem
IČ 00581 593

jako obdarovaný

jejímž předmětem je darování pozemkových parcel **KN č. 961/3 o výměře 360 m²**, ostatní plocha, ostatní komunikace a **KN č. 961/4 o výměře 431 m²**, ostatní plocha, ostatní komunikace, oddělených na základě geometrického plánu č. 259 – 107/2011 ze dne 28. 11. 2011 z pozemkové parcely KN č. 961/1 k.ú. Kvítkovice u Lipí a pozemkové parcely **KN č. 1003/4 o výměře 45 m²**, ostatní plocha, ostatní komunikace, oddělené na základě geometrického plánu č. 259 – 107/2011 ze dne 28. 11. 2011 z pozemkové parcely KN č. 1003/1 k.ú. Kvítkovice u Lipí

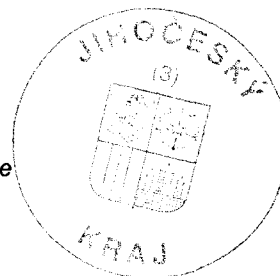
je platná ve smyslu ustanovení § 23 z. č. 129/2000 Sb., o krajích v platném znění

(dále jen zákon o krajích), neboť záměr kraje darovat předmětné nemovitosti byl podle ustanovení § 18 odst. 1 zákona o krajích zveřejněn po dobu 30 dní před jeho projednáním v zastupitelstvu kraje vyvěšením na úřední desce Krajského úřadu Jihočeského kraje a posléze schválen podle ustanovení § 36 odst. 1 písm. a) zákona o krajích na základě usnesení Zastupitelstva Jihočeského kraje č. 195/2012/ZK-31 ze dne 15. 5. 2012

V Českých Budějovicích dne

M. 3. 2013

Mgr. Bc. Antonín Krák
uvolněný člen Rady Jihočeského kraje





Obecní úřad
Kvítkovice

V Kvítkovicích dne 9.8.2012

Obec Kvítkovice
Kvítkovice 54
373 84 p. Dubné
IC: 00581593

Usnesení č. 07/2012 ze dne 9.8.2012

Zastupitelstvo obce schvaluje přijetí daru nemovitostí od Jihočeského kraje. Obec Kvítkovice přijímá a přejímá předmět daru popsany v darovací smlouvě č. 010/12/045/03/00 v bodě I. a pověřuje starostu k podepsání darovací smlouvy.



Ing. Aleš Zatloukal
Starosta

VÝKAZ DOSAVADNÍHO A NOVÉHO STAVU ÚDAJŮ KATASTRU NEMOVITOSTÍ

Dosavadní stav				Nový stav														
Označení pozemku parc. číslem	Výměra parcely		Druh pozemku	Označení pozemku parc. číslem	Výměra parcely		Druh pozemku	Typ stavby	Způsob využití	Způsob využití	Způsob určení výměr	Porovnání se stavem evidence právních vztahů						
	ha	m ²			Způsob využití	ha						m ²	Způsob využití	Způsob využití	Díl přechází z pozemku označeného v katastru nemovitostí	dřívejší poz. evidenci	Číslo listu vlastnictví	Výměra dílu
961/1	1	84	40	961/1	1	76	49	ostatní plocha silnice			2							
				961/3		3	60	ostatní plocha ost.komunikace			2	961/1	145	3	60			
				961/4		4	31	ostatní plocha ost.komunikace			2	961/1	145	4	31			
1003/1		11	76	1003/1		11	31	ostatní plocha silnice			2							
				1003/4			45	ostatní plocha ost.komunikace			2	1003/1	145		45			
	1	96	10		1	96	10											

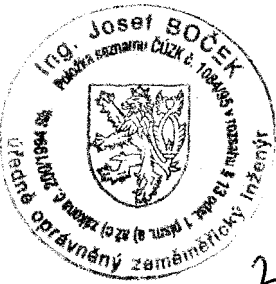
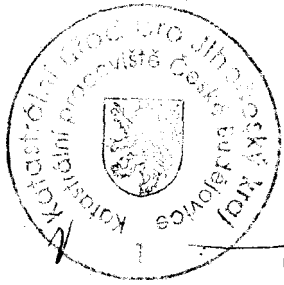

Seznam souřadnic (S-JTSK)
Číslo bodu Souřadnice pro zápis do KN

Y	X	Kód kv.	Poznámka
83-430	766339.72	1166772.66	4 hřeb
95-44	766555.69	1166576.41	4 roh zdi
95-59	766560.99	1166578.73	4 sloupek oplocení
96-317	766563.91	1166583.33	4 hřeb
97-43	766451.94	1166648.89	4 roh obrubniku
101-238	766353.91	1166765.36	4 kolík
101-240	766348.33	1166771.75	4 kolík
102-26	766364.67	1166690.46	4 hřeb
102-42	766365.51	1166687.98	4 kolík
102-44	766377.23	1166694.24	4 kolík
1	766351.98	1166767.57	4 roh obrubniku
2	766349.70	1166766.58	3 roh obrubniku
3	766349.19	1166765.92	3 roh obrubniku
4	766349.08	1166765.32	3 roh obrubniku
5	766349.17	1166764.78	3 roh obrubniku
6	766369.89	1166738.63	3 roh obrubniku
7	766371.81	1166735.66	3 roh obrubniku
8	766372.86	1166733.99	3 roh obrubniku
9	766374.06	1166732.39	3 roh obrubniku
10	766422.90	1166675.43	4 roh obrubniku
11	766429.22	1166667.76	4 roh obrubniku
12	766432.53	1166663.76	4 roh obrubniku
13	766435.79	1166659.95	4 roh obrubniku
14	766439.39	1166655.75	4 roh obrubniku
15	766442.98	1166652.48	3 roh obrubniku
16	766447.49	1166649.76	3 roh obrubniku
17	766451.36	1166648.37	3 roh obrubniku
18	766373.35	1166692.17	4 roh obrubniku
19	766373.82	1166694.96	3 roh obrubniku
20	766378.46	1166696.70	4 roh obrubniku
21	766382.79	1166697.37	4 roh obrubniku
22	766387.44	1166697.10	4 roh obrubniku
23	766392.80	1166695.81	3 roh obrubniku
24	766397.39	1166693.89	3 roh obrubniku
25	766402.69	1166690.56	3 roh obrubniku
26	766404.45	1166688.75	3 roh obrubniku
27	766416.19	1166674.65	3 roh obrubniku
29	766418.90	1166670.46	3 roh obrubniku
30	766421.74	1166666.36	3 roh obrubniku
31	766424.03	1166663.08	3 roh obrubniku
32	766429.97	1166656.34	3 roh obrubniku
33	766434.78	1166651.36	3 roh obrubniku
34	766438.07	1166648.36	3 roh obrubniku
35	766444.59	1166642.60	3 roh obrubniku
36	766460.58	1166633.58	3 roh obrubniku
39	766464.91	1166631.41	3 roh obrubniku

Seznam souřadnic (S-JTSK)
Číslo bodu Souřadnice pro zápis do KN

Y	X	Kód kv.	Poznámka
40	766466.27	1166629.03	3 roh obrubniku
41	766473.55	1166626.39	3 roh obrubniku
42	766475.89	1166624.57	3 roh obrubniku
43	766477.70	1166622.68	3 roh obrubniku
44	766479.18	1166620.08	3 roh obrubniku
45	766480.90	1166616.40	4 roh obrubniku
46	766482.57	1166611.60	4 roh obrubniku
47	766484.21	1166605.83	3 roh obrubniku
49	766486.23	1166600.13	3 roh obrubniku
50	766488.55	1166594.58	3 roh obrubniku
51	766491.18	1166589.14	3 roh obrubniku
52	766493.16	1166585.67	3 roh obrubniku
53	766495.02	1166583.34	3 roh obrubniku
54	766497.10	1166581.11	3 roh obrubniku
55	766499.94	1166578.29	3 roh obrubniku
56	766502.84	1166575.58	3 roh obrubniku
57	766506.41	1166574.83	3 hřeb
58	766510.90	1166573.28	3 hřeb
59	766515.38	1166572.19	3 hřeb
60	766519.92	1166571.56	3 hřeb
61	766524.89	1166571.30	3 roh obrubniku
65	766532.15	1166572.25	3 roh obrubniku
66	766541.44	1166574.70	3 roh obrubniku
67	766557.66	1166581.43	3 roh obrubniku
68	766559.19	1166577.94	4 roh zdi oploceni
69	766394.66	1166694.95	4 nestabilizován

Dělit nebo scelovat pozemky lze jen na základě územního rozhodnutí, pokud podmínky pro ně nejsou stanoveny jiným rozhodnutím nebo opatřením.

<p>GEOMETRICKÝ PLÁN</p> <p>pro rozdělení pozemku</p>	Náležitosti a přesnosti odpovídá právním předpisům.	Katastrální úřad, katastrální pracoviště souhlasí s očíslováním parcel.
		
Vyhotovil: Ing. Josef Boček Kališnická 50 370 08 České Budějovice		
Číslo plánu: 259-107/2011	Geometrický plán ověřil úředně oprávněný zeměměřický inženýr:	Souhlas katastrálního úřadu, katastrálního pracoviště potvrdil:
Okres: České Budějovice	Ing. Josef Boček	Ing. Vladimír Vondrušek, úř.
Obec: Kvitkovice	Dne: 28.11.2011	Dne: 14-12-2011
Kat. území: Kvitkovice u Lipi	Číslo: 241/2011	Číslo:
Mapový list: DKM	Úředně oprávněný zeměměřický inženýr odpovídá za odbornou úroveň geometrického plánu, za dosažení předepsané přesnosti a za správnost a úplnost náležitostí podle právních předpisů.	Jeden vpravo geometrického plánu a předepsané přílohy jsou uloženy u katastrálního úřadu, katastrálního pracoviště.
Kód způsobu určení výměr je určen podle § 77 odst. 2 vyhlášky č. 26/2007 Sb.		
Dosavadním vlastníkům pozemků byla poskytnuta možnost seznámit se v terénu s průběhem navrhovaných nových hranic, které byly označeny předepsaným způsobem.		
viz pozn. seznamu souřadnic		



14/3

15/11

15/10

15/5

15/3

15/4

17/2

1001/3

14/1

15/1

961/1

95-99

199

385

95-44

66

65

7.31

5.02

60

4.62

59

58

4.73

57

3.65

56

96-317

6.54

57

17.63

989/1

13/1

510

1001/8

46

417/3

52

13/2

13/3

12/1

12/2

985/1

988

12

11/3

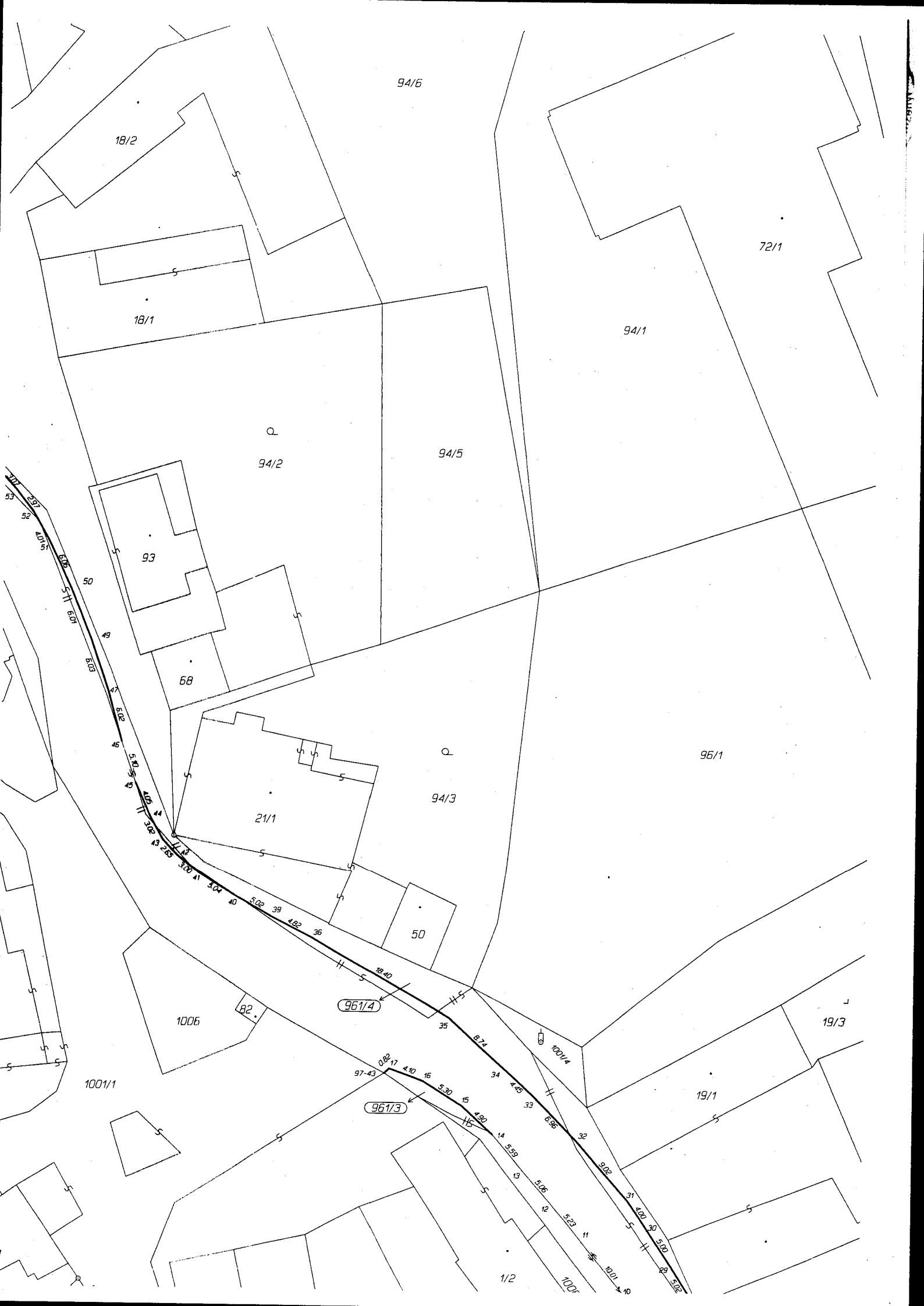
11/2

11/1

9/1

44/1

7/4



94/6

18/2

72/1

18/1

94/1

Q

94/2

94/5

93

68

96/1

Q

94/3

21/1

50

1006

82

961/4

19/3

1001/1

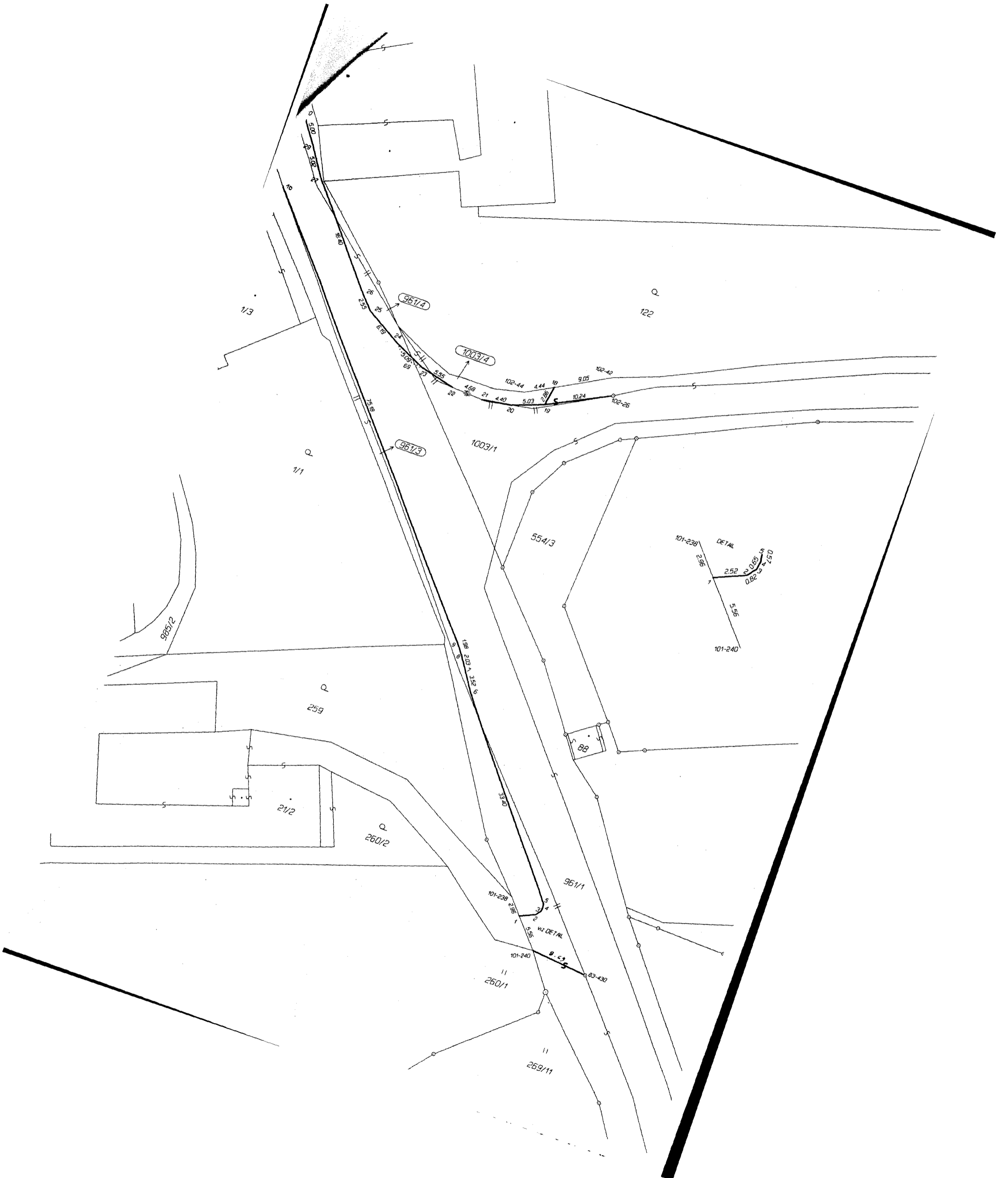
1001/4

19/1

961/3

1/2

1007



1/3

Q
122

Q
1/1

985/2

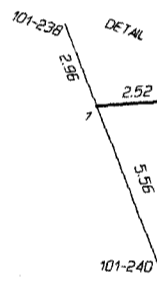
P
259

21/2

Q
260/2

1003/1

554/3



961/3

1003/4

102-44 4.44 18 9.05 102-42
4.68 21 4.40 5.03 10.24 102-26
22 19 20 19

198 202 3.52

88

961/1

101-238 2.96

101-240 5.96

101-240

260/1

11
259/11

83-430