



4664/CJH/2013-CJHM

Č.j.: UZSVM/CJH/4331/2013-CJHM

Česká republika - Úřad pro zastupování státu ve věcech majetkových
se sídlem Rašínovo nábřeží 390/42, 128 00 Praha 2,
za kterou jedná ~~Ing. Bc. Ludvík Zima~~, ředitel Územního pracoviště České Budějovice, pověřený
Příkazem generálního ředitele č. 24/2004, v platném znění
IČ: 69797111 **Ing. Zdeněk PROKOPEC**
(dále jen „převodce“)

a

Jihočeský kraj

jehož orgány sídlí v Českých Budějovicích, U Zimního stadionu 1952/2, PSČ 370 76
zastoupený **Mgr. Bc. Antonínem Krákem**, uvolněným členem Rady Jihočeského kraje na
základě plné moci udělené dne 10. 12. 2012 Mgr. Jiřím Zimolou, hejtmanem Jihočeského kraje
v souladu s ustanovením § 31 občanského zákoníku č. 40/1964 Sb., ve znění pozdějších
předpisů
IČ 70890650
DIČ CZ 70890650, plátce DPH
(dále jen „nabyvatel“)

uzavírají podle § 22 zákona č. 219/2000 Sb., o majetku České republiky a jejím vystupování
v právních vztazích, ve znění pozdějších předpisů (dále jen „zákon č. 219/2000 Sb.“) a § 51
a násl. zákona č. 40/1964 Sb., občanský zákoník, ve znění pozdějších předpisů (dále jen
„občanský zákoník“) tuto

SMLOUVU O BEZÚPLATNÉM PŘEVODU NEMOVITOSTI BEZ OMEZUJÍCÍCH PODMÍNEK č. A/2754/CJHM/2013

ČI. I.

1. Česká republika je vlastníkem těchto nemovitostí:

Pozemky ve zjednodušené evidenci – parcely původ Přídělový plán nebo jiný podklad (GP)

▪ p. č. 1343/1 díl 2

▪ p. č. 1344

zapsaných na listu vlastnictví č. 60000 pro katastrální území **Popelín**, obec Popelín v katastru
nemovitostí vedeném Katastrálním úřadem pro Jihočeský kraj, Katastrálním pracovištěm
Jindřichův Hradec.

2. Úřad pro zastupování státu ve věcech majetkových je na základě zákona číslo 320/2002 Sb.
příslušný s uvedenými nemovitostmi hospodařit ve smyslu § 9 zákona č. 219/2000 Sb.

ČI. II.

1. Převodce touto smlouvou bezúplatně převádí pozemek **1573/2**, ostatní plocha, silnice o
výměře 346 m² v k.ú. Popelín, který byl geometrickým plánem č. 350-65/2012 ze dne 7. 12.
2012 (vypracovaným a ověřeným Ing. Pavlem Chromým, Ke Kapličce 475, 373 61 Hrdějovice
pod č. 94/2012, souhlas Katastrálního úřadu pro Jihočeský kraj, Katastrální pracoviště
Jindřichův Hradec potvrdila pod č. 879/2012 dne 17. 12. 2012 Bc. Martina Štiplová) oddělen
z pozemků ZE-GP č. 1343/1 díl 2 a ZE-GP č. 1344 obojí v k.ú. Popelín. S rozdělením vyslovil
souhlas místně příslušný stavební úřad – Městský úřad v Jindřichově Hradci Odbor VÚP dne
20. 3. 2013 pod čj VÚP 13763/13. Shora uvedený geometrický plán je nedílnou součástí této
smlouvy.

2. Jihočeský kraj na základě této smlouvy, která je nabývacím titulem pro jeho vlastnické právo, předává předmět bezúplatného převodu k hospodaření Správy a údržby silnic Jihočeského kraje, p. o., se sídlem České Budějovice, Nemanická 2133/10, IČ: 70971641. Předmětný úkon je v souladu se zřizovací listinou a právo hospodaření příspěvkové organizace Jihočeského kraje bude vyznačeno v katastru nemovitostí.
3. Nemovitost se převádí v souladu s § 9 zákona č. 13/1997 Sb., o pozemních komunikacích, ve znění pozdějších předpisů, neboť rozhodnutím příslušného silničního správního úřadu byla komunikace na předmětném pozemku zařazena do kategorie silnic II. třídy – č. II/134. Bezúplatné nabytí předmětné nemovitosti do vlastnictví Jihočeského kraje, ve smyslu ustanovení § 36, odst. (1), písm. a), zákona číslo 129/2000 Sb., o krajích (krajské zřízení), v platném znění, bylo schváleno Usnesením č. 75/2013/ZK-3 z 3. zasedání Zastupitelstva Jihočeského kraje konaného dne 7. 3. 2013.
4. Nabyvatel převáděnou nemovitost do svého vlastnictví přijímá tak jak stojí a leží dle § 501 občanského zákoníku.
5. Nabyvatel prohlašuje, že se seznámil s faktickým stavem převáděné nemovitosti.

Čl. III.

1. Převodce i nabyvatel shodně prohlašují, že jim nejsou známy žádné skutečnosti, které by uzavření této smlouvy bránily.
2. Převodce prohlašuje, že mu není známo, že by na nemovitosti vážla nějaká omezení, závazky či právní vady.

Čl. IV.

Poplatkovou povinnost spojenou s touto smlouvou nese nabyvatel.

Čl. V.

1. Tato smlouva nabývá platnosti dnem podpisu poslední smluvní stranou.
2. Vlastnické právo k nemovitosti dle této smlouvy přechází dnem právních účinků vkladu práva do katastru nemovitostí. Tímto dnem na nabyvatele přecházejí veškerá práva a povinnosti spojená s vlastnictvím a užíváním nemovitosti.
3. Smluvní strany se dohodly, že návrh na vklad vlastnického práva do katastru nemovitostí podává převodce.
4. Tato smlouva je vyhotovena ve čtyřech stejnopisech.
5. Smluvní strany se dohodly, že jakékoli změny a doplňky této smlouvy jsou možné pouze v podobě oboustranně uzavřených číslovaných dodatků smlouvy.
6. Smluvní strany prohlašují, že tuto smlouvu uzavřely svobodně a vážně. Na důkaz toho připojují své vlastnoruční podpisy.
7. Nedílnou součástí této smlouvy je doložka dle zákona č. 129/2000 Sb., ve znění pozdějších předpisů.

Přílohy: Geometrický plán č. 350-65/2012
Doložka nabyvatele

10. 09. 2013

V Českých Budějovicích dne ...7...10... 2013

V Českých Budějovicích dne

Ing. Zdeněk PROKOPEC

~~Ing. Bc. Ludvík Zima~~

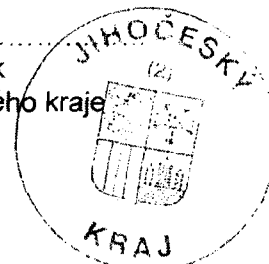
ředitel

Územní pracoviště České Budějovice
(převodce)

ÚŘAD PRO ZASTUPOVÁNÍ STÁTU
VE VĚCÍCH MAJETKOVÝCH
Územní pracoviště České Budějovice
Prokišova 5, 371 03 České Budějovice

Mgr. Bc. Antonín Krák

uvolněný člen Rady Jihočeského kraje
(nabyvatel)



Schvalovací doložka

Ke smlouvě o bezúplatném převodu nemovitosti bez omezujících podmínek číslo
A/2754/CJHM/2013

osvědčující platnost právního úkonu kraje dle § 23 zákona č. 129/2000 Sb.
o krajích (krajské zřízení), ve znění pozdějších předpisů

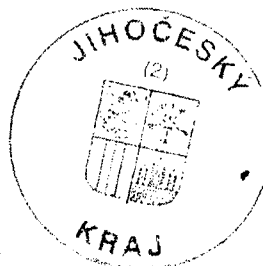
Jihočeský kraj, se sídlem U Zimního stadionu 1952/2, 370 76 České Budějovice, ve smyslu ustanovení § 23 zákona č. 129/2000 Sb., o krajích (krajské zřízení), ve znění pozdějších předpisů, potvrzuje, že u právních úkonů obsažených ve Smlouvě o bezúplatném převodu nemovitosti bez omezujících podmínek číslo A/2754/CJHM/2013 byly ze strany Jihočeského kraje splněny veškeré zákonem číslo 129/2000 Sb. či jinými obecně závaznými předpisy stanovené podmínky ve formě předchozího zveřejnění, schválení či odsouhlasení, které jsou obligatorní pro platnost tohoto úkonu.

Zastupitelstvo Jihočeského kraje Usnesením č. 75/2013/ZK-3 ze dne 7. 3. 2013 schválilo bezúplatný převod pozemku pozemkové parcely katastru nemovitosti č. 1573/2 o výměře 346 m², ostatní plocha, silnice, oddělené na základě geometrického plánu č. 350-65/2012 z pozemkových parcel katastru nemovitostí ZE-GP č. 1343/1 díl 2 - díl „a“ a ZE-GP č. 1344 - díl „b“, které jsou zapsány u Katastrálního úřadu pro Jihočeský kraj, Katastrální pracoviště Jindřichův Hradec, v katastru nemovitostí na listu vlastnictví č. 60000 pro obec Popelín a k. ú. Popelín, z vlastnictví České republiky – Úřadu pro zastupování státu ve věcech majetkových, se sídlem Rašínovo nábřeží 42, Praha 2, IČ 69797111, do vlastnictví Jihočeského kraje.

V Českých Budějovicích dne 10. 09. 2013



Mgr. Bc. Antonín Krák
uvolněný člen Rady Jihočeského kraje



Katastrální úřad pro Jihočeský kraj
Katastrální pracoviště Jindřichův Hradec V-2625/2013-103
Vklad práva povolen rozhodnutím č.) 11. 11. 2013

Vklad práva zapsán v katastru nemovitostí dne:

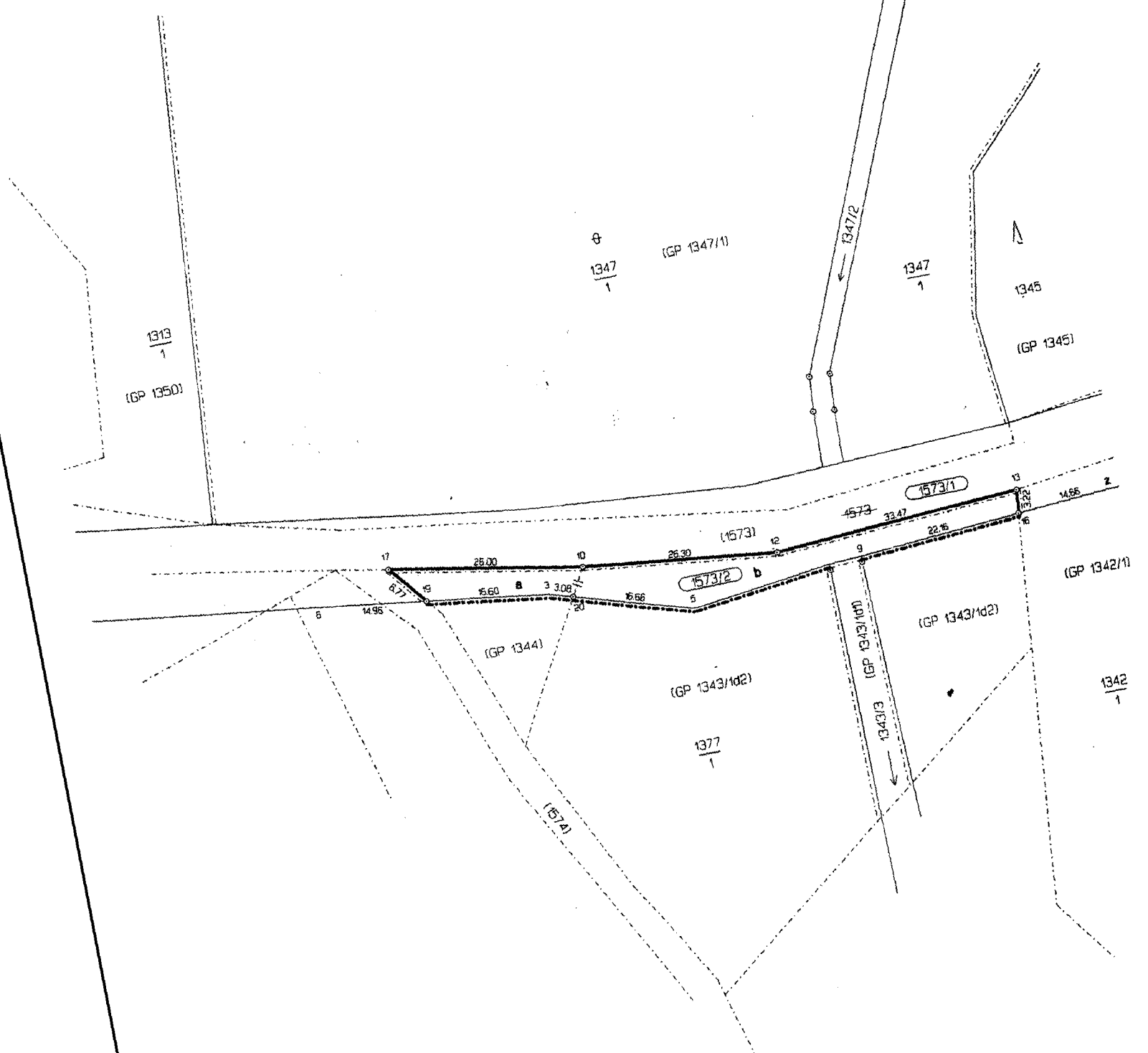
Právní účinky vkladu vznikly dnem: 17. 10. 2013

11. 11. 2013



JUDr. Jan Šuláček
právník
katastrálního pracoviště

Vzestani 1) ...
odbor Odborovnicke pracovne jednotky Hradec
2.



1313
1
(GP 1350)

1347
1
(GP 1347/1)

1347
1
(GP 1345)

(GP 1342/1)

(GP 1343/1d2)

(GP 1343/1d2)

1342
1

1377
1

(1573)

(GP 1343/1d1)

(1573/2)

(1573)

(1573/1)

VÝKAZ DOSAVADNÍHO A NOVÉHO STAVU ÚDAJŮ KATASTRU NEMOVITOSTÍ													
Dosavadní stav					Nový stav					Porovnání se stavem evidence právních vztahů			
Označení pozemku parc. číslem	Výměra parcely		Druh pozemku Způsob využití	Označení pozemku parc. číslem	Výměra parcely		Druh pozemku Způsob využití	Typ stavby Způsob využití	Způsob určení výměr	Díl přechází z pozemku označeného v katastru nemovitostí		Ozn. dílu	
	ha	m ²			ha	m ²				část	vlastnicku		ha
1573	1	16	37	1573/1 1573/2	1	12	91	3	46	0	0		
											GP		
											1344 1343/1d2	60000 60000	
												92 2 3	a b 46
	1	16	37										
Parcely zjednodušené evidence - GP													
1344		3	13	1344		2	21			0		60000	
1343/1d1		1	40	1343/1d1		1	40			0		91	
1343/1d2		24	47	1343/1d2		21	93			0		60000	

Seznam souřadnic (S-JTSK)

Číslo bodu Souřadnice pro zápis do KN

Y	X	Kód kv.	Poznámka
2	701881.69	1146746.15	8 kolík
3	701960.30	1146745.77	8 kolík
5	701941.49	1146751.30	8 kolík
6	701891.42	1146741.56	8 kolík
9	701918.27	1146748.74	8 kolík
10	701955.40	1146742.91	8 hřeb
12	701929.27	1146746.03	8 hřeb
13	701895.93	1146744.06	8 hřeb
16	701896.22	1146747.18	8 plastový mezník
17	701980.97	1146738.38	8 hřeb
19	701976.69	1146743.55	8 plastový mezník
20	701957.39	1146746.62	8 plastový mezník

Městský úřad v Jindřichově Hradci,
 odbor VUP, jako stavební úřad příslušný
 podle § 82 zákona 183/2006 Sb., ve znění
 pozdějších předpisů (stavební zákon)

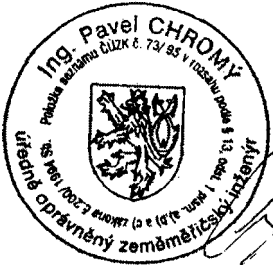

souhlasí

s rozdělením - scelením

pozemku dle tohoto geometrického plánu.
 Tento souhlas je vydán z důvodu, že není nutné vést
 územní řízení, protože není důvodné stanovit
 další podmínky pro dělení nebo scelování pozemků

Dne 20. 03. 2013 č.j. VÚP 13763/13

Dělit nebo scelovat pozemky lze jen na základě územního rozhodnutí, pokud podmínky pro ně nejsou stanoveny jiným rozhodnutím nebo opatřením.

GEOMETRICKÝ PLÁN pro rozdělení pozemku	Náležitosti a přesnosti odpovídá právním předpisům.	Katastrální úřad, katastrální pracoviště souhlasí s očíslováním parcel.
	 Ing. Pavel Chromý	 Bc. Martina Štiplová
Vyhotovil: Ing. Pavel Chromý Ke Kapličce 475 373 61 Hrdějovice	Geometrický plán ověřil úředně oprávněný zeměměřičský inženýr: Ing. Pavel Chromý	Souhlas katastrálního úřadu, katastrálního pracoviště potvrzil: Bc. Martina Štiplová
Číslo plánu: 350-65/2012 Okres: Jindřichův Hradec Obec: Popelín Kat. území: Popelín Mapový list: Z.S.XII-19-06	Dne: 17.12.2012 Číslo: 94/2012	Dne: 17-12-2012 Číslo: 879/2012
Kód způsobu určení výměr je určen podle § 77 odst. 2 vyhlášky č. 26/2007 Sb. Dosavadním vlastníkům pozemků byla poskytnuta možnost seznámit se v terénu s průběhem navrhovaných nových hranic, které byly označeny předepsaným způsobem: viz pozn. seznamu souřadnic	Úředně oprávněný zeměměřičský inženýr odpovídá za odbornou úroveň geometrického plánu, za dosažení předepsané přesnosti a za správnost a úplnost náležitostí podle právních předpisů.	Jeden výtisk geometrického plánu a předepsané přílohy jsou uloženy u katastrálního úřadu, katastrálního pracoviště.