



KUJCP010X426

Sml.č. SSB/OHMS105/12

Níže uvedeného dne, měsíce a roku uzavřely strany

Město Lomnice nad Lužnicíse sídlem náměstí 5. května 130, 378 16 Lomnice nad Lužnicí
zastoupené Ing. Ivou Novákovou, starostkou města

IČ. 00247022

DIČ. CZ00247022

/dále budoucí prodávající a oprávněný z budoucího věcného břemene/

a

Jihočeský kraj

se sídlem U Zimního stadionu 1952/2, 370 76 České Budějovice

zastoupený Ing. Jaromírem Slívou, členem Rady Jihočeského kraje, na základě pověření uděleného dne 29. 4. 2011 Mgr. Jiřím Zimolou, hejtmanem Jihočeského kraje, v souladu s ustanovením § 23 odst. 2 zákona č. 129/2000 Sb., o krajích, ve znění zákona č. 231/2002 Sb.

IČ: 70890650

DIČ: CZ70890650

plátce DPH

/ dále budoucí kupující a povinný z budoucího věcného břemene/

smlouvu o budoucí kupní smlouvě

a

smlouvu o budoucím právu odpovídajícím věcnému břemenu

(dle ustanovení § 50a občanského zákoníku č. 40/1964 Sb., ve znění pozdějších předpisů)

I.

Budoucí prodávající město Lomnice nad Lužnicí prohlašuje a výpisem z katastru nemovitostí dokládá, že je na základě zákona č.172/1991 Sb., *o přechodu některých věcí z majetku ČR do vlastnictví obcí*, ve znění pozdějších předpisů, výlučným vlastníkem budovy bez čp/če se způsobem využití „jiná stavba“ na pozemku, stavební parcele č. 158/3 a pozemků, stavební parcely č. 158/3 zastavěné plochy a nádvoří o výměře 101 m², pozemkové parcely č. 20/1 zahrady o výměře 600 m², pozemkové parcely č. 21/1 zahrady o výměře 849 m² a pozemkové parcely č. 3568/1 ostatní plochy o výměře 11865 m² v katastrálním území Lomnice nad Lužnicí.

Nemovitosti jsou zapsány v katastru nemovitostí u Katastrálního úřadu pro Jihočeský kraj, Katastrální pracoviště Třeboň na listu vlastnictví č. 10001 pro katastrální území a obec Lomnice nad Lužnicí.

Geometrickým plánem č. 1107-2012 068/2012, vyhotoveným a ověřeným úředně oprávněným zeměměřickým inženýrem Ing. Petrem Sedláčkem dne 24. 7. 2012, potvrzeným Katastrálním pracovištěm Třeboň dne 27. 7. 2012 byl z pozemku pozemkové parcely č. 3568/1 oddělen díl o výměře 595 m² a označen jako nově vzniklá pozemková parcela č. 3568/40 ostatní plocha v katastrálním území Lomnice nad Lužnicí.

II.

Budoucí kupující Jihočeský kraj se výstavbou stane vlastníkem domů vybudovaných v rámci akce: Výstavba chráněného bydlení pro osoby se zdravotním postižením. Podmínkou pro realizaci stavby domů je poskytnutí dotace z Integrovaného operačního programu EU.

III.

Strany smlouvy se touto smlouvou o budoucí kupní smlouvě zavazují uzavřít smlouvu kupní, kterou budoucí prodávající prodá budoucímu kupujícímu, budovu bez čp/če se způsobem využití „jiná stavba“ na pozemku, stavební parcele č. 158/3 a pozemky, stavební parcelu č. 158/3 zastavěnou plochu a nádvoří o výměře 101 m², pozemkovou parcelu č. 20/1 zahradu o výměře 600 m², pozemkovou parcelu č. 21/1 zahradu o výměře 849 m² a dle geometrického plánu č. 1107-2012 068/2012 ze dne 24. 7. 2012 nově vzniklou pozemkovou parcelu č. 3568/40 ostatní plochu o výměře 595 m² v katastrálním území Lomnice nad Lužnicí, včetně všech součástí a příslušenství za celkovou kupní cenu **1.596.200 Kč (slovy: Jedemmiliónpětsetdevadesátšesttisícdvěstě korun českých)**. Podmínkou pro uzavření kupní smlouvy je závazek budoucího kupujícího předložit budoucímu prodávajícímu do 31. 3. 2013 rozhodnutí o poskytnutí dotace z Integrovaného operačního programu EU na výše uvedenou stavbu.

Smluvní strany se dohodly, že veškeré náklady spojené uzavřením této smlouvy i smlouvy hlavní kupní ponese budoucí kupující Jihočeský kraj.

IV.

Budoucí prodávající prohlašuje, že na předmětných nemovitostech neváznou žádné dluhy, závazky, či jiná práva třetích osob, vyjma věcných břemen pro společnost E.ON Distribuce, a.s., F. a. GERSTNERA, České Budějovice, zapsaných ke dni podpisu této smlouvy v katastru nemovitostí. Prodávající dále prohlašuje, že dispoziční právo s předmětem budoucího převodu není omezeno, a že tato skutečnost bude zachována do doby realizace převodu na budoucího kupujícího.

Budoucí prodávající se zavazuje, že do doby realizace převodu vlastnictví nepřevede nemovitosti uvedené v čl. III. této smlouvy na jiný subjekt.

V.

Smluvní strany se dohodly, že současně s kupní smlouvou uzavřou **smlouvu o zřízení bezúplatného, časově neomezeného práva odpovídajícího věcnému břemenu**, které bude spočívat v oprávnění užívat část pozemku, pozemkové parcely č. 20/1 a část pozemku, dle geometrického plánu část nově vzniklé pozemkové parcely č. 3568/40 v katastrálním území Lomnice nad Lužnicí jako přístupové pěší cesty ve prospěch vlastníka pozemku, pozemkové parcely č. 3568/1, tj. ve prospěch města Lomnice nad Lužnicí. Průběh věcného břemene bude zobrazen geometrickým plánem, který svým nákladem opatří Jihočeský kraj.

VI.

Smluvní strany souhlasí se zveřejněním této smlouvy a prohlašují, že smlouva neobsahuje údaje, které tvoří předmět jejich obchodního tajemství podle § 17 a násl. zákona č. 513/1991 Sb., obchodní zákoník, ve znění pozdějších předpisů.

VII.

Jihočeský kraj potvrzuje, že uzavření této budoucí kupní smlouvy bylo projednáno a schváleno Zastupitelstvem Jihočeského kraje usnesením č. 286/2012/ZK-33 ze dne 25. 9. 2012.

Jihočeský kraj potvrzuje, že zřízení budoucího věcného břemene bylo projednáno a schváleno Radou Jihočeského kraje usnesením č. 821/2012/RK-97 ze dne 11. 9. 2012.

VIII.

Město Lomnice nad Lužnicí potvrzuje, že záměr budoucího prodeje byl řádně zveřejněn na úřední desce Městského úřadu v Lomnici nad Lužnicí a budoucí prodej byl schválen Zastupitelstvem města Lomnice nad Lužnicí usnesením č. 239/11/Z/2012 ze dne 17. 10. 2012.

IX.

Strany smlouvy prohlašují, že tato smlouva byla uzavřena svobodně, nikoliv v tísní, ani za nápadně nevýhodných podmínek.

Tato smlouva je sepsána ve 2 originálních vyhotoveních.

Tato smlouva se uzavírá do doby realizace převodu vlastnictví k předmětnému pozemku. Nebude-li však budoucím kupujícím předloženo budoucím prodávajícím rozhodnutí o poskytnutí dotace (viz čl. III.) do 31. 3. 2013, končí následujícím dnem platnost a účinnost této smlouvy.

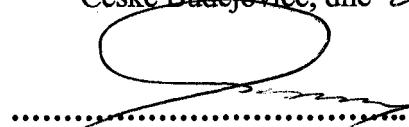
Tato smlouva nabývá platnosti a účinnosti dnem jejího podpisu všemi účastníky smlouvy.

Lomnice nad Lužnicí, dne 25. 10. 2012

České Budějovice, dne 29. 10. 2012

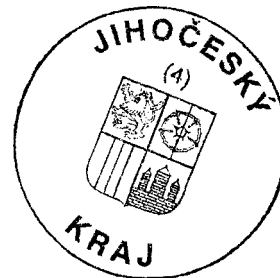


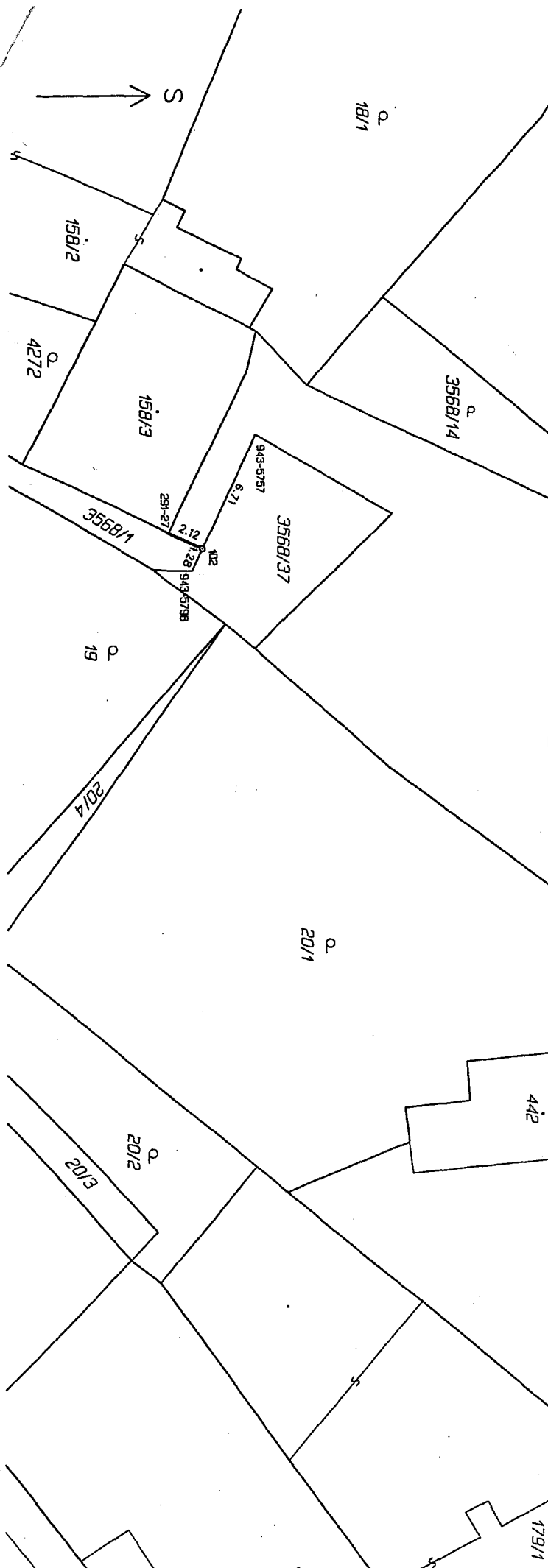
.....
Ing. Iva Nováková
starostka města



.....
Ing. Jaromír Slíva
pověřený člen Rady Jihočeského kraje

Město Lomnice nad Lužnicí
Městský úřad, nám. 1. května 101, 393 01 Lomnice nad Lužnicí
IČO: 004 702 207, 004 702 208
www.lomnice.cz





VYŮDAJŮ KATASTRU NEMOVITOSTÍ									
Nový stav									
ku	Typ stavby	Způsob využití	Způsob určení výměr	Porovnání se stavem evidence právních vztahů					
				Díl přechází z pozemku označeného v katastru nemovitostí	dřívejší poz. evidenci	Číslo listu vlastnictví	Výměra dílu		Označení dílu
ha	m ²	ha	m ²	ha	m ²	ha	m ²		
	0			3568/1		10001	1	12	70
	0			3568/1		10001		5	95

c (S-JTSK)
zápis do KN

X Kód kv. Poznámka

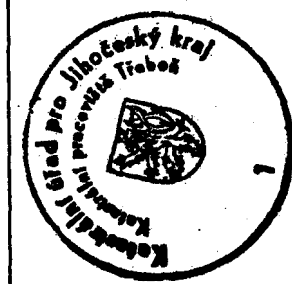
- 1156487.04 4 roh bet.podezdívky plotu
- 1156482.04 4 roh domu
- 1156517.02 4 roh domu
- 1156512.38 8 dř.kolík
- 1156515.77 8 dř.kolík
- 1156478.61 3 plastový mezník
- 1156515.21 8 plastový mezník

podmínky pro ně nejsou stanoveny jiným rozhodnutím nebo opatřením.

442

str. odpovídá právním předpisům.

Katastrální úřad, katastrální pracoviště souhlasí s odslovnáním parcel.



úředně oprávněný zeměměřičský inženýr:

Souhlas katastrálního úřadu, katastrálního pracoviště potvrďuji:

Petr Sedláček

Jaroslava HAMERNÍKOVÁ

Číslo 85/12

Dne 27-07-2012

Číslo 286/12

inženýr odpovídá za odbornou stránku a předepsané přesnosti a za správnost svých předpisů.

Jeden výtisk geometrického plánu a předepsané přílohy jsou uloženy u katastrálního úřadu, katastrálního pracoviště.

179/1