



Smlouva o dílo SDL/OZZL/235/11

uzavřená podle § 536 a násl. zákona č. 513/1991 Sb., obchodní zákoník, ve znění pozdějších předpisů (dále jen „obchodní zákoník“)

Článek I.

Smluvní strany

1. Jihočeský kraj

Se sídlem: U Zimního stadionu 1952/2, 370 76 České Budějovice
Statutární zástupce: Mgr. Jiří Zimola, hejtman Jihočeského kraje
IČ: 70890650
DIČ: CZ70890650
Bankovní spojení: Československá obchodní banka, a.s.
Číslo účtu: 199783072/0300
(dále jen „zadavatel“)

a

2. 3e- projektování ekologických staveb, s.r.o.

Se sídlem: Pražská 445, 393 01 Pelhřimov
Statutární zástupce: Ing. Jaromír Čašek, jednatel společnosti
IČ: 26112396
DIČ: CZ26112396
Bankovní spojení: 710667379/0800
e-mail: j.casek@3eprojektovani.cz
(dále jen „zhotovitel“)

spolu uzavírají tuto smlouvu

Článek II. Předmět smlouvy

1. Předmětem této smlouvy jsou závazky smluvních stran spojených s provedením díla s názvem **Soubor projektů na podporu biodiverzity ve vybraných územích ochrany přírody**, kterým se pro účely této smlouvy rozumí zpracování 8 dále specifikovaných samostatných projektů pro realizaci opatření na podporu biodiverzity ve vybraných územích ochrany přírody v působnosti Jihočeského kraje.

A. Projekt opatření pro regeneraci stanovišť předmětů ochrany v přírodní rezervaci Vrbenské rybníky na rybnících Domin a Bažina.

Jedná se o projekt řešící ve 2 samostatných částech (rybník Domin a rybník Bažina) revitalizaci (regeneraci) stanovišť pro předměty ochrany přírodní rezervace a evropsky významné lokality Vrbenské rybníky a jako součást ptačí oblasti Českobudějovické rybníky. V současné době trpí rybníky takovou hypertrofií s kyslíkovými deficity, že dochází k významnému ústupu litorálních orobincových porostů. Z toho důvodu bylo v roce 2011 prováděno letnění rybníka Bažina s tím, že došlo nastartování regenerace porostů. Toto řešení je ovšem z perspektivního hlediska krátkodobé. Zásoba živin v sedimentu je tak významná, že pro regeneraci biotopu bude nezbytné jej odtěžit a uložit mimo přírodní rezervaci. Rovněž tak soustavu umělých ostrůvků, které jsou nezbytné pro hnízdění ptáků (v současné době jedno z nejvýznamnějších hnízdišť v Jihočeském kraji), je nezbytné regenerovat, protože dochází k jejich postupnému rozplavování nebo naopak zarůstání nálety a vzrostlé stromy neumožňují jejich využití pro hnízdění ptáků.

Rámcový obsah projektu

- všechny náležitosti dle vyhlášky o stavební dokumentaci pro projekt pro stavební povolení
- lokalizace všech objektů do katastrální mapy včetně kótování vzdálenosti od hranice parcely, v případě blízkosti lesa také kótování od hranice lesa
- projekt bude členěn na stavební objekty samostatně pro každý rybník
- základní analýza biologických složek a předmětů ochrany PR a podklady pro vydání výjimek z ochranných podmínek zvláště chráněných druhů, ochranných podmínek PR, vlivu na území NATURA 2000, zdůvodnění navrhovaných opatření a limity pro realizaci opatření z hlediska neohrožení předmětů ochrany, odůvodnění pro naplnění podmínek v oblasti podpory 6.2. Podpora biodiverzity stavební a technické úpravy včetně geodetického zaměření
- dostatečná fotodokumentace všech důležitých ploch mimo vegetaci a ve vegetaci
- přehledné mapy s rozmístěním jednotlivých stavebních objektů včetně lokalizace do ortofotomapy včetně kótování od hranic parcel (viz výše)
- vegetační úpravy
- rozbory sedimentů
- řešení uložení vytěžené hmoty
- plán organizace výstavby (POV) s ohledem na ochranný režim PR a předmětů ochrany
- položkový rozpočet, dělený dle jednotlivých SO, odděleně u každého rybníka, odděleně vegetační úpravy, sumarizace a krycí list rozpočtu (dle požadavků SFŽP v rámci OPŽP)
- inženýrskou činnost pro stavební povolení a vydání potřebných výjimek, souhlasů apod. (vyjádření správců sítí, vyjádření, stanoviska dotčených orgánů veřejné správy, stanoviska z hlediska dalších možných chráněných zájmů, podklady pro výjimky)

Výstup

- projekt v 8 tištěných plnobarevných výtiscích
- veškerá data v digitální podobě včetně grafických, a to konkrétně: text doc(x) nebo rtř, tabulky xls(x), foto a jiné obrázky jpg (jpeg), RAW, TIFF, GIS data v shp (u GIS postačí polygony půdorysů tůní s lokalizačním souborem do S-JTSK, v atributové tabulce budou popsány parametry projektovaných objektů)

Vymezení řešeného území



B. Projekt revitalizace tůň v EVL a přírodní památce Tůň u Špačků – 2. Etapa

Jedná se o projekt řešící navazující 2. etapu revitalizace starých ramen Malše a obnovy zanikajících a tvorby nových tůň, navazujících na revitalizační opatření, realizovaných v roce 2011 za přispění OPŽP. V území je k dispozici plán péče o PP a dílčí inventarizační průzkumy. Materiály jsou k dispozici u zadavatele. Zásah realizovaný 2011 jednoznačně ukazuje, že vodní režim je dostatečný v případě, že tůň jsou hloubkově diferencovány a v nejhlubších místech dosahuje hloubka vody minimálně 1 m pod stávající hladinou za obvyklých vlhkostních podmínek. Jednotlivé tůň vykazují navzájem rozdílné výšky hladin ve stejném období, to musí projekt zohlednit. Prosvětlení porostů se ukázalo jako zcela zásadní pro funkčnost tůň a znovuzapojování vegetace (zmlazování a zarůstání dřevinami) je velmi intenzivní, proto zásah do redukce dřevin s výchovným efektem na porosty (druhové a věkové složení s cílem podpory cílových dřevin a starších věkových skupin a jedinců s ohledem na jejich perspektivu). U řezanu pilolistého (popř. dalších makrofyt) je zapotřebí v projektu řešit jeho transfer do jím neosídlených tůň a zajištění zachování populací v těch tůň, které jsou jím osídleny a budou součástí zásahu. Největší tůň (EVL) je projekčně nezbytné oddělit a řešit jako samostatný objekt, tak, aby bylo možné jej realizovat v případě nutnosti samostatně bez přímé vazby na ostatní tůň (v souvislosti s nutností řešit repatriaci hořavky duhové a jejích hostitelů).

Rámcový obsah projektu

- všechny náležitosti dle vyhlášky o stavební dokumentaci pro projekt pro stavební povolení
- lokalizace všech objektů do katastrální mapy včetně kótování vzdálenosti od hranice parcely, v případě blízkosti lesa také kótování od hranice lesa
- projekt bude členěn na stavební objekty samostatně pro každou tůň
- základní analýza biologických složek a předmětů ochrany PP a podklady pro vydání výjimek z ochranných podmínek zvláště chráněných druhů, ochranných podmínek PP, vlivu na území NATURA 2000, zdůvodnění navrhovaných opatření a limity pro realizaci opatření z hlediska neohrožení předmětů ochrany, odůvodnění pro naplnění podmínek v oblasti podpory 6.2. Podpora biodiverzity stavební a technické úpravy včetně geodetického zaměření
- dostatečná fotodokumentace všech důležitých ploch mimo vegetaci a ve vegetaci
- přehledné mapy s rozmístěním jednotlivých stavebních objektů včetně lokalizace do ortofotomapy včetně kótování od hranic parcel (viz výše)
- vegetační úpravy
- rozbory sedimentů
- řešení uložení vytěžené hmoty
- plán organizace výstavby (POV) s ohledem na ochranný režim PP, EVL a předmětů ochrany
- položkový rozpočet, dělený dle jednotlivých SO, odděleně u každé tůň, odděleně vegetační úpravy, sumarizace a krycí list rozpočtu (dle požadavků SFŽP v rámci OPŽP)

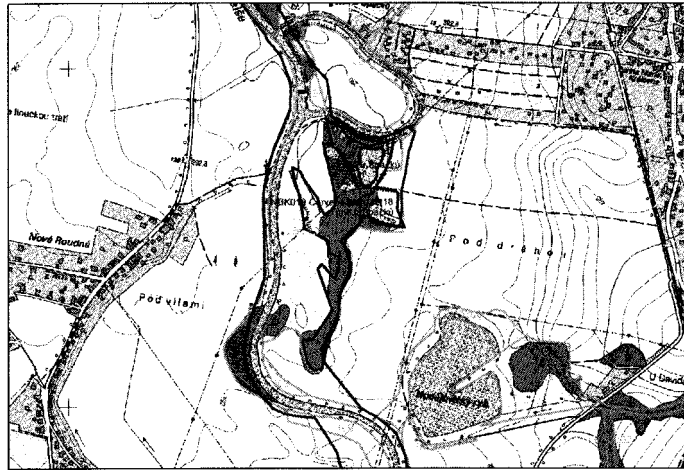
- inženýrskou činnost pro stavební povolení a vydání potřebných výjimek, souhlasů apod. (vyjádření správců sítí, vyjádření, stanoviska dotčených orgánů veřejné správy, stanoviska z hlediska dalších možných chráněných zájmů, podklady pro výjimky)

Výstup

- projekt v 8 tištěných plnobarevných výtiscích
- veškerá data v digitální nebo rtf, tabulky xls(x), foto a jiné obrázky jpg (jpeg), RAW, TIFF, GIS data v shp (u GIS postačí polygony půdorysů tůní s lokalizačním souborem do S-JTSK, v atributové tabulce budou popsány parametry projektovaných objektů)

Vymezení řešeného území

Území je vymezeno obvodem PP Tůně u Špačků (červený polygon). EVL tvoří modrý polygon. Hranice LBC na trase NBK jsou označeny světle zelenou linií.



C. Projekt revitalizace nivy řeky Volyňky v Malenicích

Jedná se o projekt vycházející z revitalizační studie řeky Volyňky (2010) lokalizovaný na říčním kilometru 19,400 – 19,700 a parcelách 452/3 a 453 v k.ú. Malenice (majetek obce Malenice). Cílem projektu je vytvoření bočního odstaveného ramene řeky v délce cca 300 m a bočních tůní. Řeka Volyňka je vymezena v rámci ÚSES jako regionální biokoridor, k němuž je příslušným orgánem ochrany přírody Krajský úřad – Jihočeský kraj.

Rámcový obsah projektu

- všechny náležitosti dle vyhlášky o stavební dokumentaci pro projekt pro stavební povolení
- lokalizace všech objektů do katastrální mapy včetně kótování vzdálenosti od hranice parcely, v případě blízkosti lesa také kótování od hranice lesa
- projekt bude členěn na stavební objekty, vegetační úpravy musí být jako samostatný objekt
- základní analýza biologických složek a podklady pro vydání výjimek z ochranných podmínek zvláště chráněných druhů (pokud budou zjištěny), zdůvodnění navrhovaných opatření a limity pro realizaci opatření z hlediska neohrožení předmětů ochrany, odůvodnění pro naplnění podmínek v oblasti podpory 6.2. Podpora biodiverzity
- stavební a technické úpravy včetně geodetického zaměření
- dostatečná fotodokumentace všech důležitých ploch mimo vegetaci a ve vegetaci
- přehledné mapy s rozmístěním jednotlivých stavebních objektů včetně lokalizace do ortofotomapy včetně kótování od hranic parcel (viz výše)
- vegetační úpravy
- rozbor sedimentů
- řešení uložení vytěžené hmoty
- plán organizace výstavby (POV)
- položkový rozpočet, dělený dle jednotlivých SO, odděleně vegetační úpravy, sumarizace a krycí list rozpočtu (dle požadavků SFŽP v rámci OPŽP)

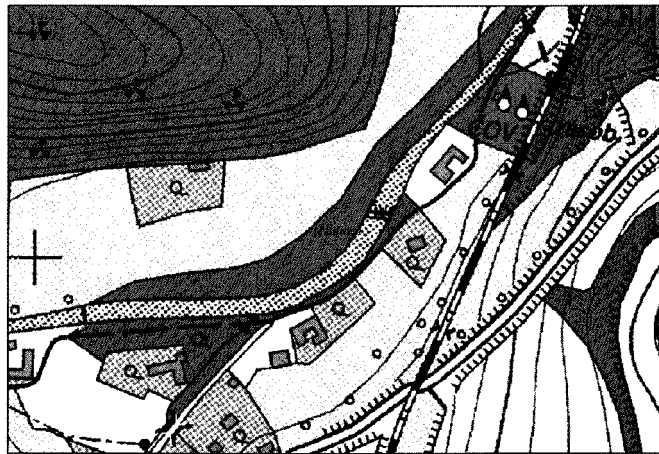
- inženýrskou činnost pro stavební povolení a vydání potřebných výjimek, souhlasů apod. (vyjádření správců sítí, vyjádření, stanoviska dotčených orgánů veřejné správy, stanoviska z hlediska dalších možných chráněných zájmů, podklady pro výjimky)

Výstup

- projekt v 8 tištěných plnobarevných výtiscích
- veškerá data v digitální podobě nebo rtf, tabulky xls(x), foto a jiné obrázky jpg (jpeg), RAW, TIFF, GIS data v shp (u GIS postačí polygony půdorysů tůní s lokalizačním souborem do S-JTSK, v atributové tabulce budou popsány parametry projektovaných objektů)

Vymezení řešeného území

Území je vymezeno uvedenými parcelami, jedná se o zarostlou plochu na levém břehu řeky Volyňky před ČOV.



D. Projekt revitalizace odstaveného ramene řeky Volyňky v Černěticích

Jedná se o projekt vycházející z revitalizační studie řeky Volyňky (2010) lokalizovaný na říčním kilometru 18,090 a parcele 315 v k.ú. Černětic (majetek města Volyně). Cílem projektu je vytvoření bočního odstaveného ramene řeky v délce cca 150 m a minimálně 2 bočních tůní. Řeka Volyňka je vymezena v rámci ÚSES jako regionální biokoridor, k němuž je příslušným orgánem ochrany přírody Krajský úřad – Jihočeský kraj.

Rámcový obsah projektu

- všechny náležitosti dle vyhlášky o stavební dokumentaci pro projekt pro stavební povolení
- lokalizace všech objektů do katastrální mapy včetně kótování vzdálenosti od hranice parcely, v případě blízkosti lesa také kótování od hranice lesa
- projekt bude členěn na stavební objekty, vegetační úpravy musí být jako samostatný objekt
- základní analýza biologických složek a podklady pro vydání výjimek z ochranných podmínek zvláště chráněných druhů (pokud budou zjištěny), zdůvodnění navrhovaných opatření a limity pro realizaci opatření z hlediska neohrožení předmětů ochrany, odůvodnění pro naplnění podmínek v oblasti podpory 6.2. Podpora biodiverzity
- stavební a technické úpravy včetně geodetického zaměření
- dostatečná fotodokumentace všech důležitých ploch mimo vegetaci a ve vegetaci
- přehledné mapy s rozmístěním jednotlivých stavebních objektů včetně lokalizace do ortofotomapy včetně kótování od hranic parcel (viz výše)
- vegetační úpravy
- rozbor sedimentů
- řešení uložení vytěžené hmoty
- plán organizace výstavby (POV)
- položkový rozpočet, dělený dle jednotlivých SO, odděleně vegetační úpravy, sumarizace akrycí list rozpočtu (dle požadavků SFŽP v rámci OPŽP)
- inženýrskou činnost pro stavební povolení a vydání potřebných výjimek, souhlasů apod. (vyjádření správců sítí, vyjádření, stanoviska dotčených orgánů veřejné správy, stanoviska z hlediska dalších možných chráněných zájmů, podklady pro výjimky)

Výstup

- projekt v 8 tištěných plnobarevných výtiscích
- veškerá data v digitální podobě nebo rtf, tabulky xls(x), foto a jiné obrázky jpg (jpeg), RAW, TIFF, GIS data v shp (u GIS postačí polygony půdorysů tůní s lokalizačním souborem do S-JTSK, v atributové tabulce budou popsány parametry projektovaných objektů)

Vymezení řešeného území

Území je vymezeno uvedenou parcelou, jedná se o zarostlou plochu na pravém břehu řeky Volyňky v prudkém ohbí řeky směrem na východ, vpravo je kamenolom.



E. Projekt revitalizace Kváskovického rybníka a přilehlých mokřadů

Jedná se o projekt revitalizace rybníka a přilehlých mokřadů v majetku Jihočeského kraje v k.ú. Kváskovice. Rybník s poškozenou hrází se nachází nad mlýnem pod obcí Kváskovice. Cílem projektu je obnova – revitalizace rybníka s ohledem na bezpečnost vodního díla a vytvoření litorálního pásma a přilehlých tůní pro rozvoj vodních a mokřadních biotopů. Následné využívání rybníka může být realizováno pouze v externích formách. Projekt musí být primárně přizpůsoben těmto požadavkům.

Rámcový obsah projektu

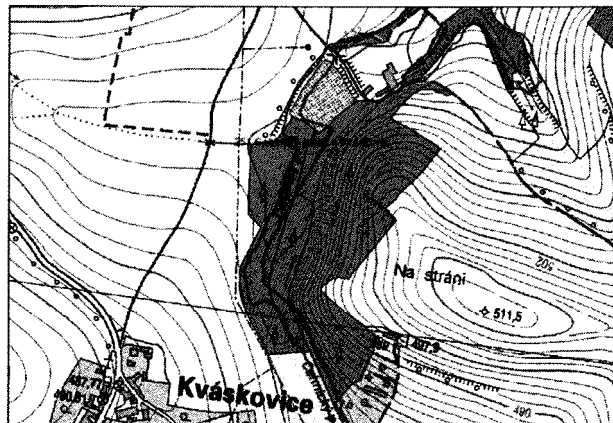
- všechny náležitosti dle vyhlášky o stavební dokumentaci pro projekt pro stavební povolení
- lokalizace všech objektů do katastrální mapy včetně kótování vzdálenosti od hranice parcely, v případě blízkosti lesa také kótování od hranice lesa
- projekt bude členěn na stavební objekty, vegetační úpravy musí být jako samostatný objekt
- základní analýza biologických složek pro vydání výjimek z ochranných podmínek zvláště chráněných druhů (pokud budou zjištěny), vlivu na území NATURA 2000, ÚSES, zdůvodnění navrhovaných opatření a limity pro realizaci opatření, odůvodnění pro naplnění podmínek v oblasti podpory 6.2. Podpora biodiverzity stavební a technické úpravy včetně geodetického zaměření
- dostatečná fotodokumentace všech důležitých ploch mimo vegetaci a ve vegetaci
- přehledné mapy s rozmístěním jednotlivých stavebních objektů včetně lokalizace do ortofotomapy včetně kótování od hranic parcel (viz výše)
- vegetační úpravy
- rozbor sedimentů
- řešení uložení vytěžené hmoty
- plán organizace výstavby (POV) s ohledem na ochranný režim chráněných druhů
- položkový rozpočet, dělený dle jednotlivých SO, odděleně vegetační úpravy, sumarizace a krycí list rozpočtu (dle požadavků SFŽP v rámci OPŽP)
- inženýrskou činnost pro stavební povolení a vydání potřebných výjimek, souhlasů apod. (vyjádření správců sítí, vyjádření, stanoviska dotčených orgánů veřejné správy, stanoviska z hlediska dalších možných chráněných zájmů, podklady pro výjimky)

Výstup

- projekt v 8 tištěných plnobarevných výtiscích
- veškerá data v digitální podobě nebo rtf, tabulky xls(x), foto a jiné obrázky jpg (jpeg), RAW, TIFF, GIS data v shp (u GIS postačí polygony půdorysů tůní s lokalizačním souborem do S-JTSK, v atributové tabulce budou popsány parametry projektovaných objektů)

Vymezení řešeného území

Území je vymezeno parcelami ve vlastnictví Jihočeského kraje pod obcí Kváskovice na Cehnickém potoce.



F. Projekt revitalizace Světského rybníka

Jedná se o projekt revitalizace rybníka a přilehlých mokřadů v majetku Jihočeského kraje v k.ú. Libějovice. Rybník s poškozenou hrází a s ostrovem s nálety dřevin se nachází v areálu Libějovického zámeckého parku v těsné blízkosti PR Libějovický park. Cílem projektu je obnova – revitalizace rybníka s ohledem na bezpečnost vodního díla a vytvoření litorálního pásma pro rozvoj vodních a mokřadních biotopů včetně prostoru rybníka. Součástí je také projekt vegetačních úprav. Následné využívání rybníka může být realizováno pouze v externích formách. Projekt musí být primárně přizpůsoben těmto požadavkům.

Rámcový obsah projektu

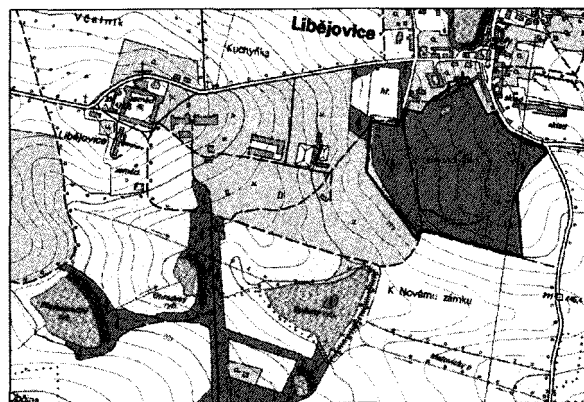
- všechny náležitosti dle vyhlášky o stavební dokumentaci pro projekt pro stavební povolení
- lokalizace všech objektů do katastrální mapy včetně kótování vzdálenosti od hranice parcely, v případě blízkosti lesa také kótování od hranice lesa
- projekt bude členěn na stavební objekty, vegetační úpravy musí být jako samostatný objekt
- základní analýza biologických složek pro vydání výjimek z ochranných podmínek zvláště chráněných druhů (pokud budou zjištěny), vlivu na území NATURA 2000, ÚSES, zdůvodnění navrhovaných opatření a limity pro realizaci opatření, odůvodnění pro naplnění podmínek v oblasti podpory 6.2. Podpora biodiverzity stavební a technické úpravy včetně geodetického zaměření
- dostatečná fotodokumentace všech důležitých ploch mimo vegetaci a ve vegetaci
- přehledné mapy s rozmístěním jednotlivých stavebních objektů včetně lokalizace do ortofotomapy včetně kótování od hranic parcel (viz výše)
- vegetační úpravy
- rozbory sedimentů
- řešení uložení vytěžené hmoty
- plán organizace výstavby (POV) s ohledem na ochranný režim chráněných druhů
- položkový rozpočet, dělený dle jednotlivých SO, odděleně vegetační úpravy, sumarizace a krycí list rozpočtu (dle požadavků SFŽP v rámci OPŽP)
- inženýrskou činnost pro stavební povolení a vydání potřebných výjimek, souhlasů apod. (vyjádření správců sítí, vyjádření, stanoviska dotčených orgánů veřejné správy, stanoviska z hlediska dalších možných chráněných zájmů, podklady pro výjimky)

Výstup

- projekt v 8 tištěných plnobarevných výtiscích
- veškerá data v digitální podobě nebo rtf, tabulky xls(x), foto a jiné obrázky jpg (jpeg), RAW, TIFF, GIS data v shp (u GIS postačí polygony půdorysů tůní s lokalizačním souborem do S-JTSK, v atributové tabulce budou popsány parametry projektovaných objektů)

Vymezení řešeného území

Území je vymezeno parcelami ve vlastnictví Jihočeského kraje.



G. Projekt tvorby tůní v přírodní památce Smyslov 3. etapa

Jedná se o projekt řešící navazující 2. etapu vybudovaných tůní ve stávajícím ochranném pásmu, resp. Navrhovaném rozšíření PP Smyslov (Smyslovské louky). Druhá etapa byla realizována v roce 2010-2011. V území je k dispozici plán péče o PP a dílčí inventarizační průzkumy. Materiály jsou k dispozici u zadavatele. Zásahy realizované v 1. a 2. etapě jednoznačně ukazují, že vodní režim je dostatečný v případě, že tůně jsou hloubkově diferencovány a v nejhlubších místech dosahuje hloubka vody minimálně 1 m pod stávající hladinou za obvyklých vlhkostních podmínek. Jednotlivé tůně vykazují mírný sezónní výkyv výšky hladin (periodické tůně).

Rámcový obsah projektu

- všechny náležitosti dle vyhlášky o stavební dokumentaci pro projekt pro územní řízení a stavební povolení
- lokalizace všech objektů do katastrální mapy včetně kótování vzdálenosti od hranice parcely, v případě blízkosti lesa také kótování od hranice lesa a stávajících tůní
- projekt bude členěn na stavební objekty samostatně pro každou tůň
- základní analýza biologických složek a předmětů ochrany PP a podklady pro vydání výjimek z ochranných podmínek zvláště chráněných druhů, ochranných podmínek PP, vlivu na území NATURA 2000, zdůvodnění navrhovaných opatření a limity pro realizaci opatření z hlediska neohrožení předmětů ochrany, odůvodnění pro naplnění podmínek v oblasti podpory 6.2. Podpora biodiverzity stavební a technické úpravy včetně geodetického zaměření
- dostatečná fotodokumentace všech důležitých ploch mimo vegetaci a ve vegetaci
- přehledné mapy s rozmístěním jednotlivých stavebních objektů včetně lokalizace do ortofotomapy včetně kótování od hranic parcel (viz výše)
- vegetační úpravy
- rozbory půdy (výkopku), pokud ho bude platná legislativa vyžadovat
- řešení uložení vytěžené hmoty
- plán organizace výstavby (POV) s ohledem na ochranný režim PP a předmětů ochrany
- položkový rozpočet, dělený dle jednotlivých SO, odděleně u každé tůně, sumarizace a krycí list rozpočtu (dle požadavků SFŽP v rámci OPŽP)
- inženýrskou činnost pro stavební povolení a vydání potřebných výjimek, souhlasů apod. (vyjádření správců sítí, vyjádření, stanoviska dotčených orgánů veřejné správy, stanoviska z hlediska dalších možných chráněných zájmů, podklady pro výjimky)

Výstup

- projekt v 8 tištěných plnobarevných výtiscích

- veškerá data v digitální podobě nebo rtf, tabulky xls(x), foto a jiné obrázky jpg (jpeg), RAW, TIFF, GIS data v shp (u GIS postačí polygony půdorysů tůní s lokalizačním souborem do S-JTSK, v atributové tabulce budou popsány parametry projektovaných objektů)

Vymezení řešeného území

Území je vymezeno obvodem PP a jejího OP Smyslov (červený polygon). Dotčené parcely: 868/15 a 868/4 v k.ú. Pole, majetek obce Kadov.



2. Touto smlouvou se zhotovitel zavazuje k provedení díla dle dohodnutého rozsahu a zadavatel se zavazuje k zaplacení dohodnuté ceny za jeho provedení a předání bez vad a nedodělků.

Článek III.

Doba plnění a způsob přejímání díla

1. Zhotovitel se zavazuje provést dílo nejpozději do 31.10.2013.
2. K zahájení prací na jednotlivých částech díla je nezbytný písemný pokyn zadavatele. Zhotovitel bez tohoto písemného pokynu není oprávněn zahájit práce na provádění díla. Zadavatel musí takový písemný pokyn vydat s takovým časovým odstupem, aby zhotovitel mohl splnit lhůtu pro předání díla nebo jeho dílčích částí.
3. Zadavatel si vyhrazuje právo zadat omezený rozsah prací dle této smlouvy dle jednotlivých částí díla (čl. II. odst. 1. písm. A až G této smlouvy), tzn. k realizaci jednotlivých částí díla oceněných dle článku II. odst. 1. písm. A až G.
4. Zadavatel je povinen provedené dílo převzít pouze v případě, že bude realizováno a předáno zadavateli dle ujednání této smlouvy a bude prosté zjevných vad a nedodělků.
5. Při předání a převzetí díla sepíší smluvní strany písemný protokol o předání a převzetí díla. Dílo předané k přejímacímu řízení (kontrola úplnosti a správnosti) může být realizováno přímo nebo prostřednictvím TDI (viz dále).

Článek IV.

Kontrola plnění předmětu díla

1. Zadavatel si vyhrazuje právo určit si technický dozor investora (TDI), kterého zplnomocní k zastupování ve věcech kontroly provádění a přejímky díla.
2. Zadavatel je oprávněn sám nebo prostřednictvím TDI kdykoli kontrolovat realizaci předmětu díla v termínech, o kterých bude zhotovitele včas informovat.
3. Zadavatel je oprávněn sám nebo prostřednictvím TDI v rámci období plnění díla svolat až 6 kontrolních dnů, na kterých budou přítomni zástupci zhotovitele a zástupci všech jeho subdodavatelů. Při kontrolním dnu může zadavatel nebo zhotovitel navrhnout dílčí změnu provedení díla, která nemá vliv na celkový rozsah a věcný obsah díla. K dílčí změně předmětu díla je třeba písemného souhlasu obou smluvních stran, vyjádřeného v protokolu z kontrolního dne.
4. Na žádost zadavatele je zhotovitel povinen dostavit se na místo určené zadavatelem a informovat ho o stavu provádění díla (dále jen „kontrolní setkání“).

Článek V. Cena za dílo

1. Zadavatel se touto smlouvou zavazuje zaplatit zhotoviteli za provedení dílčích částí díla cenu, tak jak je uvedeno v tabulce č. 1 dohodnutou mezi smluvními stranami na základě zákona č. 526/90 Sb. o cenách, ve znění pozdějších předpisů; tím není dotčeno ustanovení čl. III. bodu 3. této smlouvy. K této ceně zhotovitel připočte DPH dle platných předpisů.

Dílčí části díla jsou realizovány za následující cenu:

Tabulka č. 1

	Dílčí plnění (položky) - název projektu	cena bez DPH
A.	Opatření pro regeneraci stanovišť předmětů ochrany v přírodní rezervaci Vrbenské rybníky na rybnících Domin a Bažina	300 000
B.	Revitalizace tůní v EVL a přírodní památce Tůně u Špačků – 2. etapa	145 000
C.	Revitalizace nivy řeky Volyňky v Malenicích	75 000
D.	Revitalizace odstaveného ramene řeky Volyňky v Černěticích	90 000
E.	Revitalizace Kváskovického rybníka a přilehlých mokřadů	110 000
F.	Revitalizace Světského rybníka	115 000
G.	Tvorba tůní v přírodní památce Smyslov 3. etapa	145 000

2. Smluvní strany sjednávají možnost jednostranného zvýšení ceny dílčích částí díla ze strany zhotovitele v průběhu provádění díla, a to v případě zvýšení zákonné sazby DPH. Navýšení sjednané ceny musí odpovídat zvýšení hodnoty DPH v závislosti na zvýšení zákonné sazby DPH. Účastníci sjednávají, možnost jednostranného snížení ceny díla ze strany zadavatele v průběhu provádění díla, a to v případě snížení zákonné sazby DPH. Snížení sjednané ceny musí odpovídat snížení hodnoty DPH v závislosti na snížení zákonné sazby DPH. Výchozí hodnota zákonné sazby DPH je rozhodující k datu nabytí účinnosti této smlouvy.
3. Smluvní ceny platí pro rozsah díla uvedený v článku I. této smlouvy, pro který je stanovena jako cena pevná a nepřekročitelná. V případě, že nebudou realizovány některé dílčí části díla nebo rozsah těchto dílčích částí bude zadavatelem omezen, bude zadavatelem zaplacená cena za skutečně zhotovené dílo nebo jeho části.

Článek VI. Náležitosti faktur a platební podmínky

1. Faktura musí obsahovat tyto údaje: označení zhotovitele a zadavatele a jejich adresy, IČ, DIČ, číslo smlouvy, číslo faktury, den odeslání a den splatnosti faktury, datum zdanitelného plnění, označení peněžního ústavu a číslo účtu, na který se má provést úhrada, fakturovanou částku s DPH, samotné DPH a celkovou částku, rozpis provedených prací, obchodní „název“ firmy a podpis zhotovitele.
2. Zadavatel nebude poskytovat zálohy.
3. Odmítnout úhradu faktury má zadavatel právo před lhůtou splatnosti pouze v případě, že dílo má vady (nebylo řádně převzato) nebo faktura neobsahuje předepsané náležitosti daňového dokladu.
4. Nebude-li faktura obsahovat stanovené náležitosti, nebo v ní nebudou správně uvedené údaje, je zadavatel oprávněn vrátit ji bez zbytečného odkladu od jejího obdržení zhotoviteli s uvedením chybějících náležitostí nebo nesprávných údajů. V takovém případě se přerušuje doba splatnosti a nová lhůta splatnosti počne běžet doručením opravené faktury zadavateli.
5. Lhůta splatnosti faktury je 30 dnů a začíná běžet dnem následujícím po dni jejího doručení zadavateli. Faktura se platí bezhotovostním převodem ve prospěch bankovního účtu druhé smluvní strany.
6. Za den zaplacení ceny za dílo /resp. jeho část / se pro účely této smlouvy považuje den, ve kterém byla fakturovaná částka odepsána z účtu zadavatele ve prospěch účtu zhotovitele.
7. Pro případ prodloužení zadavatele se zaplacením fakturované částky se sjednává smluvní pokuta 0,05% z dlužné částky za každý i započatý den prodloužení a to až do zaplacení.
8. Zhotovitel je oprávněn vystavit fakturu zadavateli k datu podpisu protokolu o předání dílčí části nebo částí díla v souladu s položkovým rozpočtem uvedeným v příloze č. 1 této smlouvy.

9. Smluvní pokuta za každý den z prodlení s dodání díla se stanovuje na 0,5 % z celkové ceny díla včetně DPH (změna termínů plnění díla uvedeného v čl. III této smlouvy bude možná pouze dodatkem ke smlouvě, který bude uzavřen před marným uplynutím smluvních lhůt). Změny plnění dílčích termínů, sjednaných v rámci kontrolních dnů, je možné měnit dohodu obou smluvních stran v rámci následujících kontrolních dnů.

Článek VII. Záruka za dílo

1. Zhotovitel ručí za bezvadnost provedeného díla, tzn., za to, že dílo v okamžiku předání splňuje požadavky této smlouvy a veškerých platných právních předpisů a technických podmínek, vztahujících se k předmětu díla.
2. Zhotovitel však neodpovídá za vady, jejichž původ spočívá v předaných podkladech nebo pokynech zadavatele a zhotovitel ani při vynaložení co největší péče nemohl zjistit jejich nevhodnost nebo na ně upozornil zadavatele a ten na jejich použití trval.
3. Záruční doba díla se sjednává v délce 5 let ode dne předání kompletního díla.

Článek VIII. Okolnosti vylučující odpovědnost za škodu

1. Za okolnosti vylučující odpovědnost se považuje nepředvídatelná překážka, jež nastala nezávisle na vůli povinné smluvní strany a brání jí ve splnění její povinnosti. V tomto případě se prodlužuje lhůta ke splnění smluvních závazků o dobu, po kterou překážka trvá. Smluvní strana, u které nastal tento případ, musí o tom nejpozději do 5 dnů od data vzniku písemně uvědomit druhou smluvní stranu. V případě, že by překážka trvala déle než 1 měsíc, dohodnou se smluvní strany na dalším postupu plnění smlouvy změnou smlouvy o dílo

Článek IX. Závěrečná ustanovení

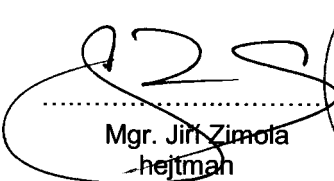
1. Právní vztahy vzniklé z této smlouvy nebo s touto smlouvou související se řídí, pokud z této smlouvy nevyplývá něco jiného, zejména ustanoveními platného obchodního zákoníku a dalšími právními předpisy. V případě, že by se stalo některé ustanovení smlouvy neplatným, zůstávají ostatní ustanovení i nadále v platnosti, ledaže právní předpis stanoví jinak. Práva a povinnosti smluvních stran z této smlouvy, v případě zániku některé ze smluvních stran, přecházejí na jejich právní nástupce či likvidátora.
2. Tuto smlouvu lze měnit, doplňovat nebo rušit pouze písemně číslovanými dodatky odsouhlasenými oběma smluvními stranami a podepsanými odpovědnými zástupci smluvních stran.
3. Tato smlouva je vyhotovena ve třech stejnopisech, z nichž zhotovitel obdrží jeden stejnopis a zadavatel dva stejnopisy. Každý stejnopis má platnost originálu.
4. Obě smluvní strany prohlašují, že si tuto smlouvu před jejím podpisem přečetly a že smlouva byla uzavřena po vzájemném projednání jako projev jejich svobodné vůle, určitě, vážně a srozumitelně a nikoli v tísní a za nápadně nevýhodných podmínek. Na důkaz dohody o všech ustanoveních této smlouvy připojují osoby oprávněné jednat za obě smluvní strany své vlastnoruční podpisy.
5. Tato smlouva nabývá platnosti a účinnosti dnem podpisu poslední ze smluvních stran.

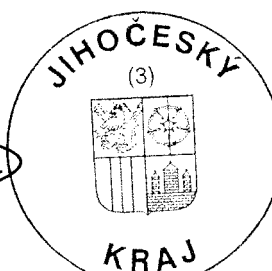
V Českých Budějovicích dne: 13.3.2012


V Pelhřimově dne: 13.3.2012

Za zadavatele:

Za zhotovitele:


Mgr. Jiří Zimola
-hejtman



 PROJEKTOVÁNÍ
EKOLOGICKÝCH
STAVEB s.r.o.
Pražská 455
393 01 Pelhřimov
IČ: 201.12.396. DIČ: CZ26112396
Ing. Jaromír Čašek
3e - projektování ekologických staveb, s.r.o.