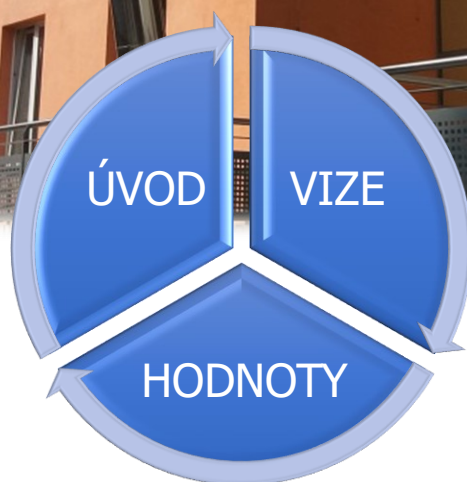


STRATEGIE

Krajského úřadu Jihočeského kraje pro období let 2023 až 2025



Vážené kolegyně, Vážení kolegové,

ÚVOD

představuji Vám Strategii Krajského úřadu Jihočeského kraje pro roky 2023 – 2025 (dále jen „Strategie“), tedy nejdůležitější dokument, který stanoví vize a cíle činnosti krajského úřadu. Strategie má za úkol stanovit společné cíle, na kterých budeme společně pracovat a které zahrnují rozličné oblasti činnosti Krajského úřadu Jihočeského kraje (dále jen „krajský úřad“). Bez Vás, zaměstnankyň a zaměstnanců kraje (dále jen „zaměstnanci“), by samozřejmě nebylo možné těchto

cílů dosáhnout, neboť jste to právě Vy, kdo formuje názor veřejnosti a partnerů ve veřejném i soukromém sektoru na činnost krajského úřadu. Strategie má za cíl každé zaměstnankyni nebo zaměstnanci představit cestu a vizi, kterou se chce vedení krajského úřadu ubírat a hodnoty, které vyznává.

Jak jistě víte, krajský úřad je orgán kraje, který se zásadním způsobem podílí na zajištění činností jak v samostatné, tak přenesené působnosti kraje. Na kvalitě fungování krajského úřadu, resp. kvalitě práce jeho zaměstnanců, a na nastavení jednotlivých vnitřních procesů v rámci krajského úřadu, úměrně závisí kvalita činnosti krajského úřadu při výkonu státní správy a samosprávy. Jinak řečeno **čím profesionálnější bude chod krajského úřadu, tím kvalitnější službu bude poskytovat** samosprávným orgánům kraje (zastupitelstvu kraje, radě kraje, jejich výborům, komisím apod.), veřejnosti, i partnerům ve veřejném i soukromém sektoru.

Kromě hlavních cílů, kterých chce v uvedeném období vedení krajského úřadu dosáhnout, stanoví Strategie rovněž hodnoty, které jsou závazné pro všechny zaměstnance kraje. Věřím, že i díky takto nastavené Strategii a spolupráci všech zaměstnanců, bude krajský úřad schopen poskytnout tu nejvyšší kvalitu služeb a představí veřejnosti krajský úřad jako profesionální, důvěryhodnou, odpovědnou a moderně fungující instituci.

JUDr. Lukáš Glaser, v. r.
ředitel Krajského úřadu Jihočeského kraje

VIZE

Hlavní vizí krajského úřadu, jako instituce, **je poskytovat** klientům veřejné správy **profesionální, kvalitní a vstřícné služby**.

Hlavní vizí krajského úřadu, jako podpůrného orgánu v oblasti samostatné působnosti, **je poskytovat odborné a kvalifikované zázemí** pro řádný výkon činnosti samosprávných orgánů kraje.

Hlavní vizí krajského úřadu, jako zaměstnavatele, **je být odpovědným zaměstnavatelem**, který umožňuje profesní růst svých zaměstnanců, sladování soukromého a profesního života a poskytuje kvalitní zázemí pro výkon svěřených činností za účelem poskytování vysokého standardu služeb.

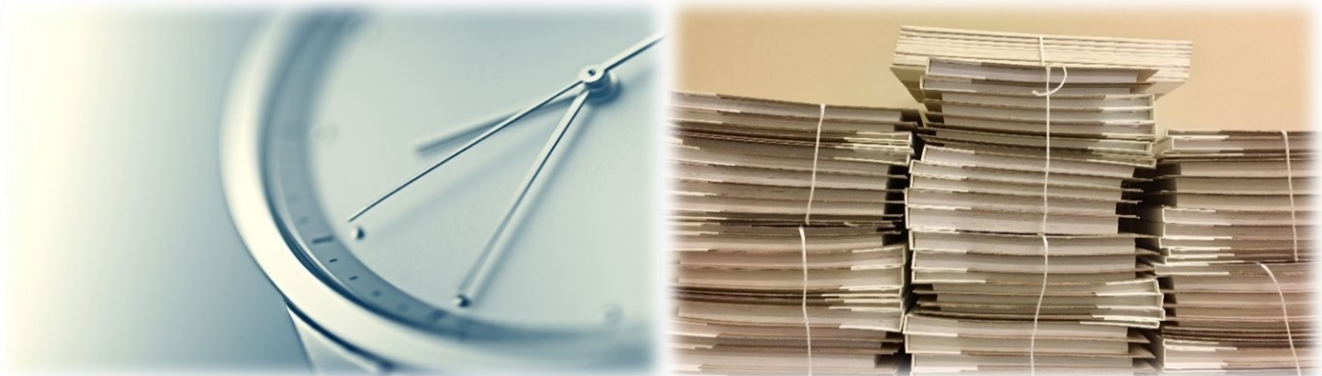
HODNOTY

Níže jsou uvedeny hodnoty, které jsou zaměstnanci kraje povinni dodržovat při jakékoliv činnosti, ať již v samostatné, tak v přenesené působnosti kraje. **Hodnoty vyjadřují základní pravidla pro činnost zaměstnanců a pro výkon jednotlivých agend.**

- ✓ **Profesionalita, odbornost, efektivnost.**
- ✓ **Vstřícnost, důvěryhodnost, odpovědnost.**

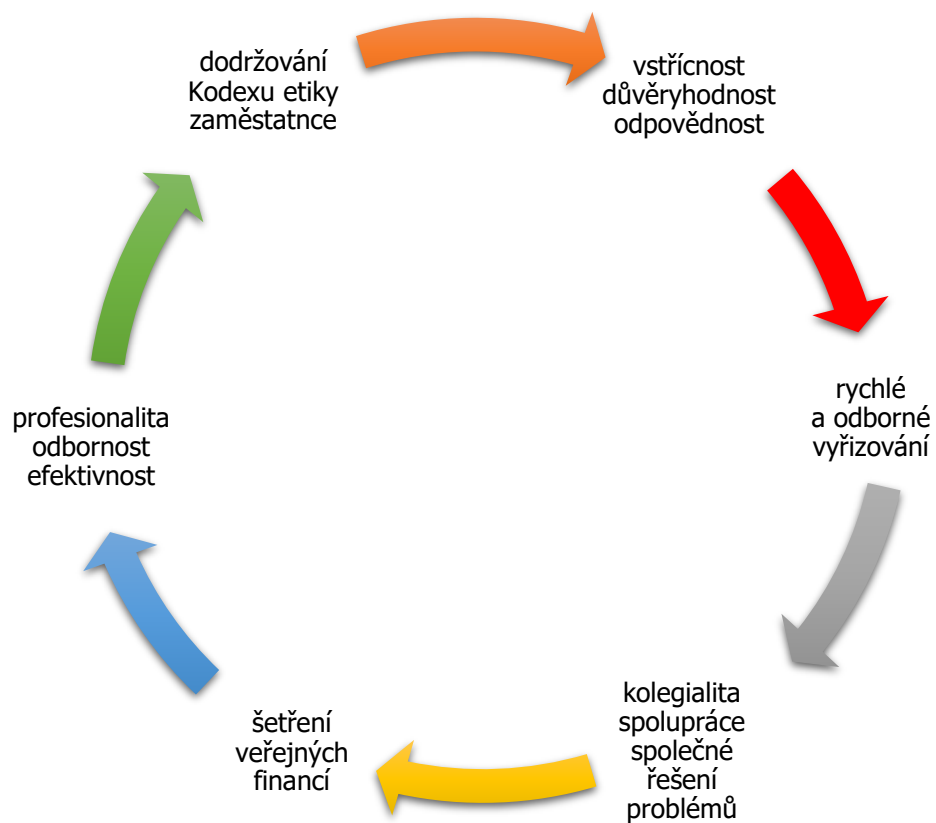


- ✓ **Rychlé a odborné vyřizování věcí se současným maximálním šetřením zájmů klientů krajského úřadu a snižování byrokratické zátěže při projednávání věcí.**



- ✓ **Vzájemná kolegiální spolupráce a společné řešení problémů, které přesahují působnost jednotlivých odborů krajského úřadu.**
- ✓ **Šetření veřejných financí a efektivní výkon svěřených činností.**

✓ **Dodržování Kodexu etiky zaměstnance kraje (RŘ/73/REDI).**





HLAVNÍ STRATEGICKÉ CÍLE

Vstřícná služba veřejnosti

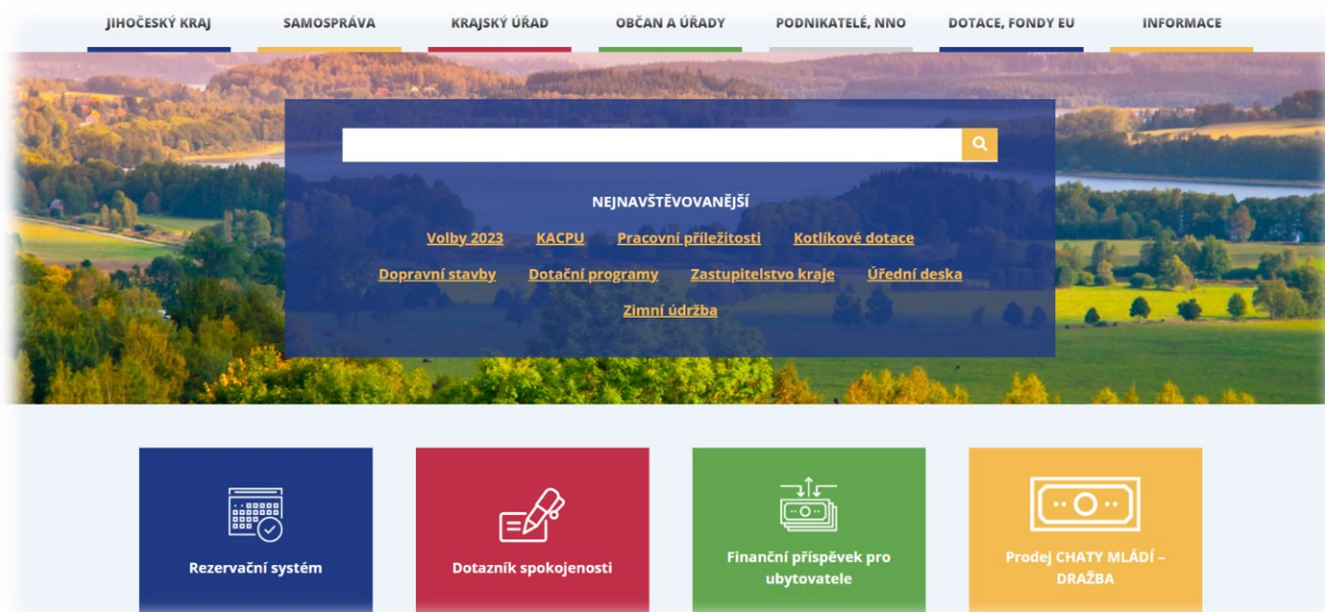
Efektivní chod krajského úřadu

Bezpečnost a kybernetická bezpečnost

Kvalitní systém řízení lidských zdrojů

Modernizace pracovního prostředí

I. Vstřícná služba veřejnosti



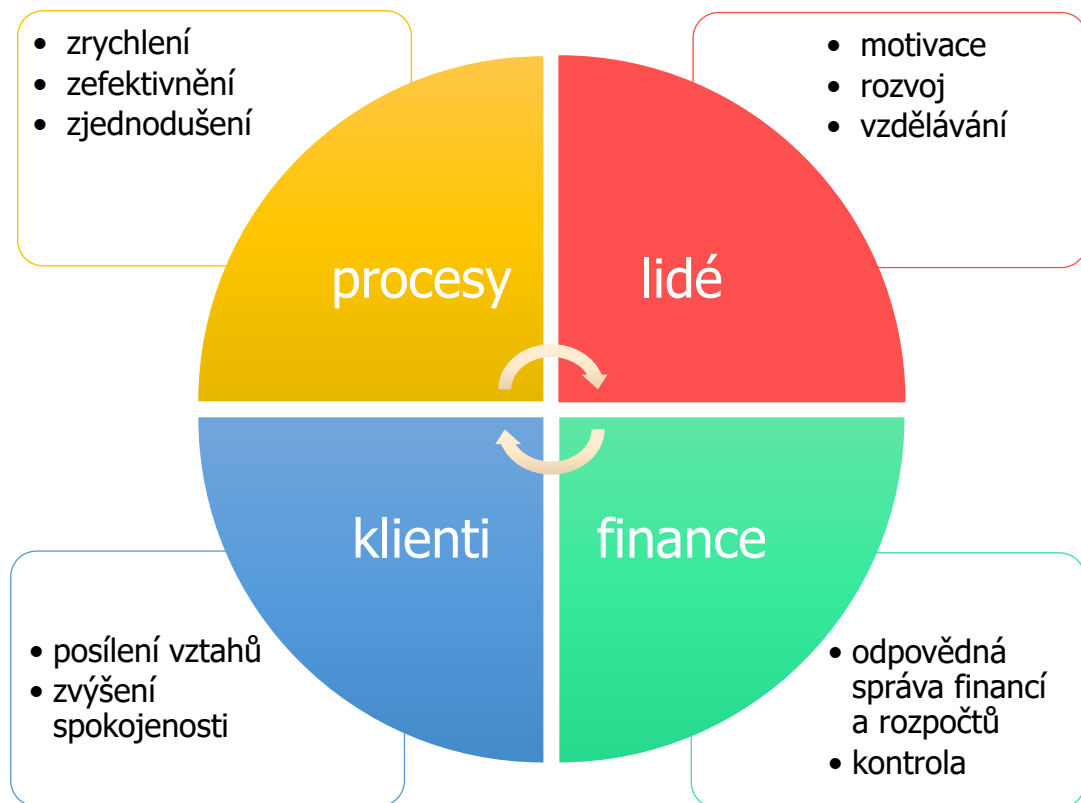
Tímto dílčím cílem je sledováno další rozšiřování portfolia služeb pro veřejnost za účelem usnadnění komunikace klientů veřejné správy s krajským úřadem, stejně jako přívětivé a moderní informování o činnosti kraje a krajského úřadu a o aktualitách, které se dějí v okolí občanů kraje.

Cílový stav v roce 2025

- ✓ Rozšíření elektronických nástrojů pro komunikaci občanů s krajským úřadem – elektronická podání na celostátním Portálu občana, elektronické dotační řízení, provázání podání v rámci krajského Portálu občana a celostátního Portálu občana, zahájení prací na vytvoření vlastního AIS).
- ✓ Rozšíření elektronického rezervačního systému na principu Office 365 u maximálního počtu vykonávaných agend.
- ✓ Využívání moderních způsobů komunikace s krajským úřadem a jednotlivými zaměstnanci (např. prostřednictvím MS Teams).
- ✓ Transparentní a moderní informování o kraji a krajském úřadu, jeho činnostech a aktualitách (přehledné a vstřícné webové stránky kraje nebo dílčí webové

stránky např. portál dopravních staveb, sociální portál kraje apod., informování prostřednictvím sociálních sítí).

- ✓ Vytvoření nové identity Jihočeského kraje (tvorba nového loga, logotypu, grafického manuálu).
- ✓ Nasazení Voicebotů a chatbotů do činnosti krajského úřadu (zejména v případě dotačního řízení a jiných administrativně náročných činností).
- ✓ Průběžné vyhodnocování zpětné vazby získané na základě hodnocení zaměstnanců úřadu veřejností prostřednictvím dotazníků spokojenosti.
- ✓ Vlastní vnitřní kontrolní mechanismus a sebehodnocení uvnitř struktur krajského úřadu.



II. Efektivní chod krajského úřadu



zdroj: www.pixabay.cz

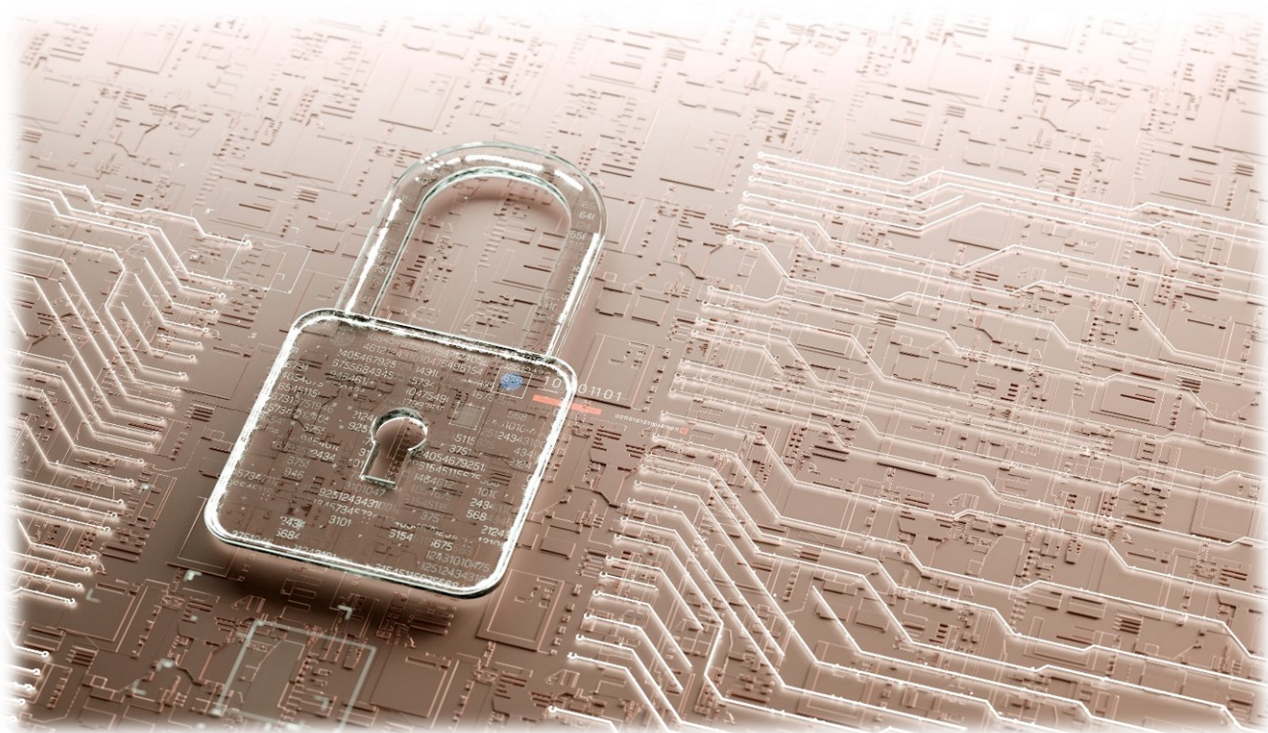
Tento dílčí cíl je zaměřen na zvýšení efektivity a zjednodušení vnitřního chodu krajského úřadu s cílem umožnění pružné reakce na požadavky samosprávných orgánů kraje, měnící se legislativní prostředí, změny v oblasti elektronizace a digitalizace, i na nároky na jednotlivé zaměstnance kraje. V maximální možné míře bude zavedena automatizace a elektronizace vnitřních procesů krajského úřadu.

Cílový stav v roce 2025

- ✓ Krajský úřad bude své služby veřejnosti poskytovat v souladu se základními principy činnosti správních úřadů, tedy co nejvíce efektivně; rozhodování a procesní úkony bude činit bez zbytečných průtahů.
- ✓ V rámci vztahu k samosprávným orgánům kraje je krajský úřad podpůrným a výkonným orgánem, který bude poskytovat profesionální a odborné služby a podklady pro rozhodování samosprávných orgánů kraje.

- ✓ Krajský úřad bude využívat při své práci v maximální míře elektronické nástroje, které jsou k dispozici a mohou být nasazeny v prostředí krajského úřadu. Vedoucí zaměstnanci budou aktivně navrhovat činnosti, v nichž by mohly být elektronické nástroje nasazeny.
- ✓ Spisová služba bude moderní spisovou službou v souladu s požadavky aktuální legislativy, bude vedena primárně v elektronické podobě s cílem převedení hybridního vedení spisu (v elektronické podobě i papírové podobě) na plně elektronické vedení spisu.
- ✓ Příjem dokumentů bude po vstupu plně elektronizován a příchozí podání budou plně konvertována ve smyslu příslušného zákona.
- ✓ Krajský úřad bude využívat tzv. konverzní poštu s cílem sjednotit odesílání dokumentů z krajského úřadu pouze v elektronické podobě a tím dále elektronizovat vnitřní procesy.
- ✓ Krajský úřad bude v co nejvyšší míře využívat automatizovaného zpracování agend a pracovat na jejich maximálním rozšíření (technologie RPA) a tím mimo jiné přispívat k hospodárnému chodu kraje i krajského úřadu.
- ✓ Krajský úřad bude využívat v maximální míře moderní přístupy ve veřejné správě a úzce spolupracovat s ústředními správními úřady při koncepčních změnách veřejné správy, zejména v oblasti IT, jednotlivé odbory se budou aktivně zapojovat a spolupracovat s ústředními správními úřady.

III. Bezpečnost a kybernetická bezpečnost



Tímto cílem je sledováno zvýšení úrovně fyzické a kybernetické bezpečnosti krajského úřadu. V aktuální době se jedná o naprosto klíčové hledisko pro zabezpečení dat krajského úřadu i jeho fungování. Na tomto cíli bude spolupracovat Jihočeský kraj, resp. krajský úřad, i jím zakládané a zřizované organizace. Dalším cílem je vytvoření portálu krizového řízení kraje.

Cílový stav v roce 2025

- ✓ Krajský úřad zajistí obměnu, modernizaci a povýšení stávajícího hardware i software vybavení jako základního předpokladu pro zvýšení kybernetické bezpečnosti.
- ✓ Krajský úřad bude investovat do vzdělání svých zaměstnanců s cílem je průběžně informovat o možných hrozcích kybernetických útocích zejména ve spolupráci s Národním úřadem pro kybernetickou bezpečnost (NÚKIB).

- ✓ Krajský úřad bude spolupracovat s NÚKIB s cílem průběžně i ad hoc sledovat a testovat bezpečnost své sítě a síťového provozu, ke stejným účelům bude využívat i služeb externích společností.
- ✓ Krajský úřad zajistí zvýšený dohled nad bezpečností sítě (log management, SIEM apod.) a zajistí vyhodnocování těchto logů.
- ✓ Krajský úřad dále zvýší bezpečnost dat používaných v rámci krajského úřadu, jejich zálohování pro případ kybernetického útoku a účinnou obnovu v případě ztráty či krádeže.
- ✓ Krajský úřad bude postupovat v oblasti své činnosti, zdravotnictví a sociálních služeb tak, aby byly vytvořeny podmínky pro vznik a fungování společného Centra kybernetické bezpečnosti kraje a vybraných založených a zřizovaných právnických osob podle studie proveditelnosti připravovaného projektu.
- ✓ Krajský úřad vytvoří portál krizového řízení Jihočeského kraje s cílem zajistit moderní krizové řízení podle příslušných právních předpisů.
- ✓ Krajský úřad obmění a zmodernizuje kamerový systém pro zajištění bezpečnosti svých budov, zaměstnanců, písemností i dat.

IV. Kvalitní systém řízení lidských zdrojů



Tento dílčí cíl je zaměřen na udržení a zvýšení kvality lidských zdrojů, odborný růst a prohlubování kvalifikace zaměstnanců a podporu spolupráce mezi jednotlivými odbory krajského úřadu.

Hlavním cílem je prostřednictvím různorodých nástrojů dosáhnout stavu, kdy jsou zaměstnanci ztotožnění s cíli, hodnotami a filozofií fungování Jihočeského kraje i jeho krajského úřadu, s důrazem na budování společné firemní kultury a získání a udržení důvěryhodnosti ze strany veřejnosti, partnerů ve veřejném i soukromém sektoru i samosprávných orgánů kraje.

Cílový stav v roce 2025

- ✓ Zaměstnanci jsou důvěryhodnými a spolehlivými partnery jak pro veřejnost, tak pro samosprávné orgány kraje, zakládané a zřizované organizace kraje a další partnery ve veřejném a soukromém sektoru.
- ✓ Krajský úřad bude pracovat maximálně efektivně, zároveň bude stavět na klíčových zaměstnancích, s cílem vybudovat stabilní tým s vhodně složenou kvalifikační strukturou, která umožní dlouhodobý stabilní výkon jednotlivých činností a zajistí široké portfolio znalostí a dovedností.
- ✓ Jednotlivé odbory krajského úřadu budou maximálně spolupracovat s cílem zajistit a nalézt co nejefektivnější řešení problémů.
- ✓ Snahou vedení krajského úřadu je představit Jihočeský kraj, resp. krajský úřad, jako kvalitního zaměstnavatele, který svou pozicí a kvalitou poskytovaných služeb zaměstnancům bude žádaným zaměstnavatelem (opatření ke sladování rodinného a pracovního života, usnadňování návratu zaměstnankyň a zaměstnanců z mateřské dovolené nebo rodičovské dovolené, využívání práce z domova v odůvodněných a vhodných případech, rovné podmínky při odměňování žen a mužů, zajištění a zvyšování benefitů souvisejících s pracovním poměrem, vytváření sdílených pracovních míst, umožnění zvyšování kvalifikace a vzdělání při zaměstnání apod.).
- ✓ Průběžně bude vyhodnocována organizační struktura úřadu a počet zaměstnanců krajského úřadu za účelem dosažení vyváženosti mezi náklady na činnost úřadu a kvalitou a rychlostí vykonávaných činností.
- ✓ Vedení krajského úřadu bude vytvářet rovné podmínky pro odměňování zaměstnanců na základě definovaných a aktualizovaných pravidel.
- ✓ Vedoucím odborů a oddělení bude průběžně umožněn odborný růst v oblasti vedení zaměstnanců za účelem zajištění kvalitního leadershipu a racionalizace práce jednotlivých odborů krajského úřadu.
- ✓ Průběžně bude rozšiřováno využití elektronických nástrojů v zaměstnaneckých záležitostech s využitím fungujícího identitního systému v souladu se změnami v pracovněprávní legislativě.
- ✓ Zaměstnanci budou motivováni k návrhům optimalizace činností krajského úřadu, jeho jednotlivých odborů a oddělení (např. formou odměňování návrhů a podnětů dobré praxe, zlepšení či zjednodušení činností, zpřístupnění činnosti nebo některých agend veřejnosti apod.).

V. Modernizace pracovního prostředí



Tento cíl je zaměřen na zkvalitnění prostředí úřadu, a to nejen ve vztahu k budovám, kancelářím a pracovnímu vybavení, ale i co se týče atmosféry na pracovišti díky vytváření příjemného a moderního pracovního prostředí. Ve vztahu ke klíčovým zainteresovaným stranám budou v maximální míře uplatňovány principy spolupráce a partnerství.

Jedním z hlavních cílů je rovněž snížení energetické náročnosti budov, snížení nákladů na vytápění, ohřev teplé vody, spotřebu vody i spotřebu elektrické energie opatřeními, které jsou vyjmenovány níže, zejména prostřednictvím fotovoltaických panelů, modernizace výměníků pro vytápění budov krajského úřadu, pořízením elektro automobilů do flotily krajského úřadu pro pojiždky v rámci kraje apod.

Cílový stav v roce 2025:

- ✓ Zajištění odpovídajícího materiálního vybavení pro zaměstnance kraje.
- ✓ Obměna IT vybavení s cílem osadit kanceláře notebooky namísto pevných pracovních stanic, pořízení úsporných spotřebičů s cílem snížení jejich energetické náročnosti.
- ✓ Obměna stávajícího zářivkového osvětlení za úsporná LED svítidla s cílem snížení energetické náročnosti budov.
- ✓ Obměna zastaralých žaluzií a pořízení termoizolačních fólií na vybraná okna kanceláří, která jsou v letních měsících trvale přehřívány slunečním svitem.
- ✓ Obměna technického zařízení pro zajištění tepelného komfortu za současného snížení nákladů na vytápění/klimatizování prostor – následně snižování spotřeby krajského úřadu v hlavních hlediscích (teplo, voda, elektřina).
- ✓ Snižování nákladů na zajištění administrativního chodu úřadu (kancelářský papír, kopírovací stroje, prostřednictvím nástrojů jako je konverzní pošta a další elektronizace chodu úřadu) a s tím související snížení generování odpadů z činnosti krajského úřadu.
- ✓ Započetí modernizace vnitřních prostor krajského úřadu, vstupu do budov krajského úřadu.
- ✓ Pokračování v realizaci fotovoltaických panelů na budovách krajského úřadu a realizace úspor na klimatizování prostor krajského úřadu podle možností daných vyhlášenými dotačními programy.
- ✓ Zajištění podílu elektromobilů na vozovém parku krajského úřadu a jejich případné nabíjení z fotovoltaických panelů.
- ✓ Zajištění vybudování nových parkovacích míst u budovy krajského úřadu v ulici Boženy Němcové.

ZÁVĚR

Strategie na období let 2023 až 2025 je platná do 31. 12. 2025. V případě potřeby je možné na základě aktuálního vývoje ve Strategii provádět úpravy a doplnění. Na počátku roku 2024 a roku 2025 bude vždy poradou vedení krajského úřadu vyhodnoceno, jak jsou jednotlivé cíle plněny, případně budou aktualizovány v čase.

