



KONCEPCE PODPORY PAMÁTKOVÉ PÉČE

JIHOČESKÉHO KRAJE

V LETECH 2021–2025

MOTTO:

**JEN TAKOVÝ NÁROD, KTERÝ SI VÁŽÍ SVÉ
MINULOSTI, SE DOKÁŽE SEBEVĚDOMĚ STARAT
O SVOJI PŘÍTOMNOST A BUDOUCNOST**

Obsah:

A. Vyhodnocení Koncepce podpory památkové péče Jihočeského kraje 2015–2020	
1. Obecné východisko péče o hmotné kulturní dědictví	4
2. Podpora obnovy kulturního dědictví v Jihočeském kraji	7
3. Památkový fond a jeho dokumentace	24
4. Využití a propagace kulturního dědictví	26
B. Problematika památkové péče a její podpora v Jihočeském kraji	29
Specifikum jižních Čech z hlediska dochování památkového bohatství	30
Hlavní cíle koncepce rozvoje památkové péče	33
1. Zachování a obnova hmotného kulturního dědictví na území Jihočeského kraje	33
2. Rozvoj poznání památkového fondu a jeho ochrana na základě současného stavu poznání	38
3. Prezentace a využití kulturního dědictví	49
C. Návrhová část	53
Základní rozvojové dokumenty, které mají vliv na koncepci památkové péče Jihočeského kraje	56
Přehled právních předpisů	58
Příloha č. 1 – Stanovisko Ministerstva kultury ČR k problematice možných pozdních zápisů do bývalých Státních seznamů kulturních památek	65
Příloha č. 2 – Soupis ohrožených památek Jihočeského kraje	68
Příloha č. 3 – Přehled nemovitých národních kulturních památek dle umístění (dle okresu)	72
Příloha č. 4 – Seznam obcí s rozšířenou působností v Jihočeském kraji a jejich památkový fond	74
Příloha č. 5 – Přehled dotací Jihočeského kraje v oblasti památkové péče v letech 2002–2020	75

A. VYHODNOCENÍ KONCEPCE PODPORY PAMÁTKOVÉ PÉČE JIHOČESKÉHO KRAJE 2015–2020

Koncepce podpory památkové péče Jihočeského kraje byla zpracována pro období 2015–2020 jako materiál, který je možné aktualizovat v čase tak, aby mohl být využíván jako jeden z nástrojů péče o historické kulturní dědictví kraje. Stávající materiál koncepce podpory památkové péče v Jihočeském kraji na něj tedy navazuje a je připraven pro následující období let 2021–2025.

Památková péče je soubor aktivit ochraňujících zákonem chráněný památkový fond a zajišťujících jeho uchování pro budoucnost. Základem tak je definovat aktuální stav zákonem chráněného kulturního dědictví a vycházet z jeho současného poznání. Základem tohoto materiálu je nemovité kulturní dědictví, jak je definováno zákonem o státní památkové péči. Okrajově se materiál dotýká i problematiky (dosud) nechráněného nemovitého kulturního dědictví. Na památku není totiž možné pohlížet jen jako na izolovaný předmět či objekt, ale je nutné ji posuzovat v celkovém kontextu urbanistického celku či krajiny a v těsném sejetí s nimi.

Koncepce se zabývá předměty movitého kulturního dědictví, ať již památkami prohlášenými, či nikoliv, a to především v obecné rovině finanční podpory na jejich zachování a obnovu. Monitoring, zkoumání, poznání a prezentace movitého kulturního dědictví by měly být cílem památkové péče budoucnosti, neboť tato oblast poznání není dosud celorepublikově komplexně uchopena. Této skutečnosti brání především nedostatečné podklady poskytované jednotlivými vlastníky movitostí a dále nedostatečné předávání informací jednotlivým správním orgánům ze strany odborné organizace státní památkové péče. V tomto ohledu je také nedostatečně fungující registr Ústřední seznam kulturních památek, dnes veřejně přístupný jako Památkový katalog vedený Národním památkovým ústavem, který se v současné době teprve naplňuje informacemi o movitých věcech.

Památky jsou naší nedílnou součástí, jsou svědky minulosti, zručnosti a umu našich předků a připomínkou kořenů, z nichž pocházíme. Slouží nám k poznání místa, kde žijeme, naší obce, města, regionu a kraje, a proto si zaslouží ochranu a potřebnou péči.

Koncepční materiál je určen nejen pro potřeby pracovníků v oboru památkové péče, ale měl by sloužit i jako podpůrný materiál pro samosprávné orgány kraje především ve věcech podpory obnovy a zachování kulturního dědictví a dále také při rozhodování o nakládání s kulturním dědictvím Jihočeského kraje.

1. Obecná východiska péče o hmotné kulturní dědictví

V Jihočeském kraji je dochováno nadprůměrné (a v mnoha případech ze všech krajů největší) množství kulturních památek a památkově chráněných území. Koncepce, se jako jedno z východisek přístupu k tomuto dochovanému bohatství, snažila pojmenovat základní požadavky, které je nutné bez výjimky v péči o kulturní dědictví naplňovat. Vzhledem ke skutečnosti, že pojem kulturní dědictví zahrnuje širokou škálu věcí od rozsáhlých krajinných památkových zón, přes ochranu území měst či vesnic až po ochranu jednotlivých objektů či předmětů, je nutné této šíři a různorodosti památkového fondu přizpůsobit i způsoby péče o zachování dochovaných

památkových hodnot a stanovit alespoň v základních rysech obecné principy, přístupy a požadavky památkové péče.

Ochrana hmotného kulturního dědictví je veřejným zájmem. Cíle a nástroje památkové péče o kulturní dědictví jsou definovány právními předpisy České republiky, především zákonem číslo 20/1987 Sb., o státní památkové péči, ve znění pozdějších předpisů, a vyhláškou číslo 66/1988 Sb., kterou se provádí zákon České národní rady č. 20/1987 Sb., o státní památkové péči, a dále mezinárodními úmluvami a dalšími platnými právními předpisy České republiky. Na zájem o uchování významných hodnot je pamatováno již v Listině základních práv a svobod.

Základní zákon, o který se státní památková péče opírá, je výše citovaný zákon o státní památkové péči, který byl v uplynulém časovém období platnosti koncepce několikrát novelizován.

Zákonem č. 127/2016 Sb., ze dne 6. dubna 2016, kterým se mění zákon č. 20/1987 Sb., o státní památkové péči, ve znění pozdějších předpisů, byl upraven § 6 platného zákona o státní památkové péči.

Zákonem č. 183/2017 Sb., ze dne 9. června 2017, kterým se mění některé zákony v souvislosti s přijetím zákona o odpovědnosti za přestupky a řízení o nich, a zákona o některých přestupcích ve znění zákonů číslo 370/2017 Sb., číslo 170/2018 Sb. a číslo 110/2019 Sb., byla upravena oblast přestupků právnických osob a fyzických osob podnikajících a oblast přestupků fyzických osob.

Kromě těchto novel byla hlavní činností Ministerstva kultury České republiky příprava nového zákona o ochraně památkového fondu. Usnesením vlády České republiky ze dne 6. března 2013 č. 156 byl schválen věcný záměr zákona o památkovém fondu a usnesením vlády č. 929 ze dne 20. listopadu 2015 byl schválen návrh zákona o ochraně památkového fondu.

Zástupci Krajského úřadu Jihočeského kraje, Odboru kultury a památkové péče se aktivně podíleli na jeho připomínkování a v letech 2014–2016 se účastnili řady jednání na pracovních setkáních krajů, ale i na pracovních setkáních na Ministerstvu kultury. Návrh zákona o památkovém fondu a o změně zákona č. 634/2004 Sb., o správních poplatcích, ve znění pozdějších předpisů, byl projednáván Poslaneckou sněmovnou Parlamentu ČR v období 2015–2017 jako sněmovní tisk č. 666. Nakonec byl vládní návrh na jednání Poslanecké sněmovny dne 12.7.2017 ve třetím čtení zamítnut. Příprava nového památkového zákona však tímto nebyla zcela ukončena.

Ministerstvo kultury dále předložilo v souladu s Plánem legislativních prací na rok 2019, schváleným usnesením vlády ze dne 12. prosince 2018 číslo 830, návrh zákona o ochraně památkového fondu a o změně zákona č. 20/1987 Sb., o státní památkové péči, ve znění pozdějších předpisů (zákon o ochraně památkového fondu), do vnějšího připomínkového řízení dne 3. července 2019.

Vypořádání připomínek s jednotlivými kraji se uskutečnilo dne 27. srpna 2019. Následně probíhalo vypořádání i se všemi ostatními dotčenými místy. Návrh zákona však byl následně stažen z projednávání a nebyl již Ministerstvem kultury předložen k projednání vládě.

MOTTO:

**MIMOŘÁDNĚ BOHATÝ A RŮZNORODÝ
KULTURNĚ HISTORICKÝ FOND JIHOČESKÉHO KRAJE UMOŽŇUJE
STÁLE NOVÝM GENERACÍM
NAHLÉDNOUT DO VLASTNÍ MINULOSTI,
PÉČE O JEHO UCHOVÁNÍ
JE VŠAK NEKONČÍCÍM ÚKOLEM
TYTO GENERACE PŘESAHUJÍCÍM**

Neexistují jednoduché a univerzální návody, jejichž dodržováním by bylo možné zajistit dokonalou péči o hmotné kulturní dědictví. Přístupy k němu a názory na postupy jeho obnovy prošly složitým vývojem, a co se dnes jeví jako překonané a v některých případech i devastující, bylo ve své době pokrokové či alespoň zcela legitimní. Jistě i současné přístupy budou časem překonány a další generace pracovníků státní památkové péče budou schopny chránit nenahraditelné hodnoty za pomoci mnohem dokonalejších technických a technologických prostředků a velmi pravděpodobně i mnohem osvěceni. K péči o památkový fond je nezbytné přistupovat s pokorou a vědomím vlastní nedokonalosti. Předpokladem minimalizace škod je nepochybně dodržování základního pravidla, kdy památka má být obnovována z těchž materiálů a týmiž postupy, které byly použity při jejím vzniku. Pokud by tedy přece jen měl být nějak charakterizován přístup architekta, urbanisty či stavaře navrhujícího úpravy v památkově chráněném prostředí, měla by jeho nejvyšší ambicí být „neviditelnost“ jím navržených úprav, pokud se ovšem nejedná o nápravu škod napáchaných v minulosti.

2. Podpora obnovy kulturního dědictví v Jihočeském kraji

Vlastníkovi kulturní památky je zákonem o státní památkové péči uloženo pečovat o její zachování, udržovat ji v dobrém stavu a chránit ji před znehodnocením, poškozením nebo ohrožením. Toto vše je vlastník povinen činit na vlastní náklady. Pokud je s obnovou památky spojena nutnost výroby atypických prvků, a zvláště pokud je nutno některé části památky (v případě věcí movitých obvykle celou památku) restaurovat, jsou náklady samozřejmě vyšší a často nelze jejich výši vyvážit ani použitím levnějších tradičních postupů a technologií při obnově ostatních částí nemovitosti. V těchto případech a tam, kde jsou památky (nikoli vinou stávajícího vlastníka) ve špatném až havarijním stavu, je často potřebné financování obnovy řešit nejen ze zdrojů vlastníka, ale i z dalších zdrojů, a to například státu či samosprávných celků se směřováním k zachování hmotného kulturního dědictví. Vhodnou formou pomoci se tak jeví přímá finanční podpora konkrétní obnovy či její dílčí části.

Jihočeský kraj stejně jako ostatní kraje přispívá pomocí svých dotačních titulů k rozvoji svého kraje a v případě památkové péče tak plní nezastupitelnou roli, neboť dlouhodobě finančně výrazně přispívá na obnovu kulturního dědictví.

V letech 2015–2016 vypisoval Jihočeský kraj 2 grantové programy s celkem pěti opatřeními na podporu obnovy kulturního dědictví. Od roku 2017 se jednalo již o jeden dotační titul **Kulturní dědictví**, který zahrnoval 5 opatření, a od roku 2018 byl počet opatření rozšířen a přibyla podpora obnovy pietních míst. O dotace se mohli ucházet vlastníci památkově chráněných věcí (v některých případech i nechráněných věcí, ale s kulturně historickými a památkovými hodnotami) nacházejících se v Jihočeském kraji, osoby právnické, fyzické či fyzické podnikající, vždy však dle podmínek aktuální výzvy. Dotace z dotačních titulů bylo možné **získat výhradně na obnovu a zachování hmotné historické podstaty**, v žádném případě nemohly být finanční prostředky použity na investiční akce či modernizace a jiné úpravy prováděné v zájmu vlastníků.

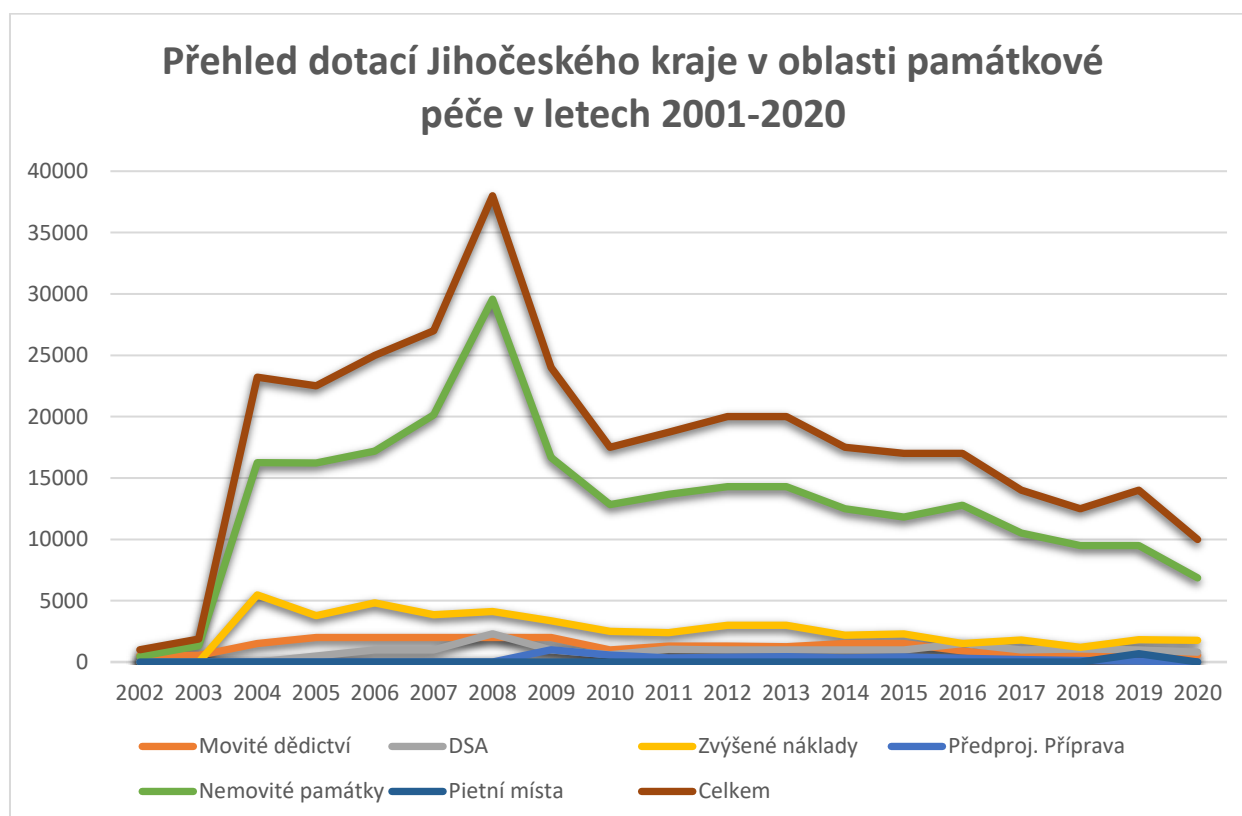
Kulturní dědictví patří k základním faktorům utvářejícím identitu kraje. Prostřednictvím movitých i nemovitých památek budovaných a vytvářených po generace až do současnosti se přenáší nejenom materiální, ale také duchovní hodnoty našich předků. Péče o kulturní dědictví náleží k významným úkolům krajů a patří mezi jejich priority. Kraje jako samosprávné celky plní při ochraně kulturního dědictví nezastupitelnou roli, a to hned ve dvou rovinách. První rovinu představuje poskytování finančních příspěvků na obnovu kulturního dědictví. Většina krajů již téměř na svém počátku začala vyčleňovat určitou finanční částku ze svého rozpočtu, která byla určena pro vlastníky kulturních památek, jako finanční příspěvek na obnovu jejich památkově chráněných nemovitostí. Kraje tak postupně započaly s budováním své grantové a dotační politiky na poli ochrany a obnovy kulturního dědictví na svém území. Již na samém počátku bylo zcela zřejmé, že bude zapotřebí značného množství finančních prostředků, a to zejména na obnovu na řadě míst velmi zchátralého památkového fondu, který si především ve venkovském prostředí s sebou nesl velký dluh z minulosti.

Finanční programy podpory obnovy kulturního dědictví jsou pouze jednou stranou mince, kraje plní i další roli v ochraně kulturního dědictví, a to z pozice vlastníka památkově chráněných objektů. V těchto objektech se nachází nejen kulturní instituce, jako jsou muzea či galerie, ale také školy, domovy pro seniory, objekty občanské vybavenosti. Kraje také vlastní historické památkově chráněné mosty, na nich umístěné sochy apod. Škála kulturního dědictví je velmi rozmanitá a obklopuje nás v každodenním životě. V tomto ohledu vystupují kraje jako vlastníci těchto nemovitostí a snaží se o jejich dobrou správu a je tedy zcela přirozené, že vkládají nemalé finanční prostředky nejen do jejich údržby, ale také do rozsáhlejších rekonstrukcí a celkové obnovy. V tuto chvíli jsou i kraje na té straně, která shání finanční prostředky na obnovu svých objektů a využívá k tomu státní dotační programy, nebo prostředky z fondů EU. Zájem krajů tak je, aby všechny jejich kulturní památky byly v dobrém technickém stavu, který odpovídá jejich významu, a protože tohoto cíle je často možné dosáhnout pouze sdružením finančních prostředků z více zdrojů, snaží se při svém rozvoji využívat všech dostupných dotačních programů a motivovat i ostatní.

Jihočeský kraj přes své dotační tituly na úseku památkové péče od svého počátku investoval 340 835 000 Kč.

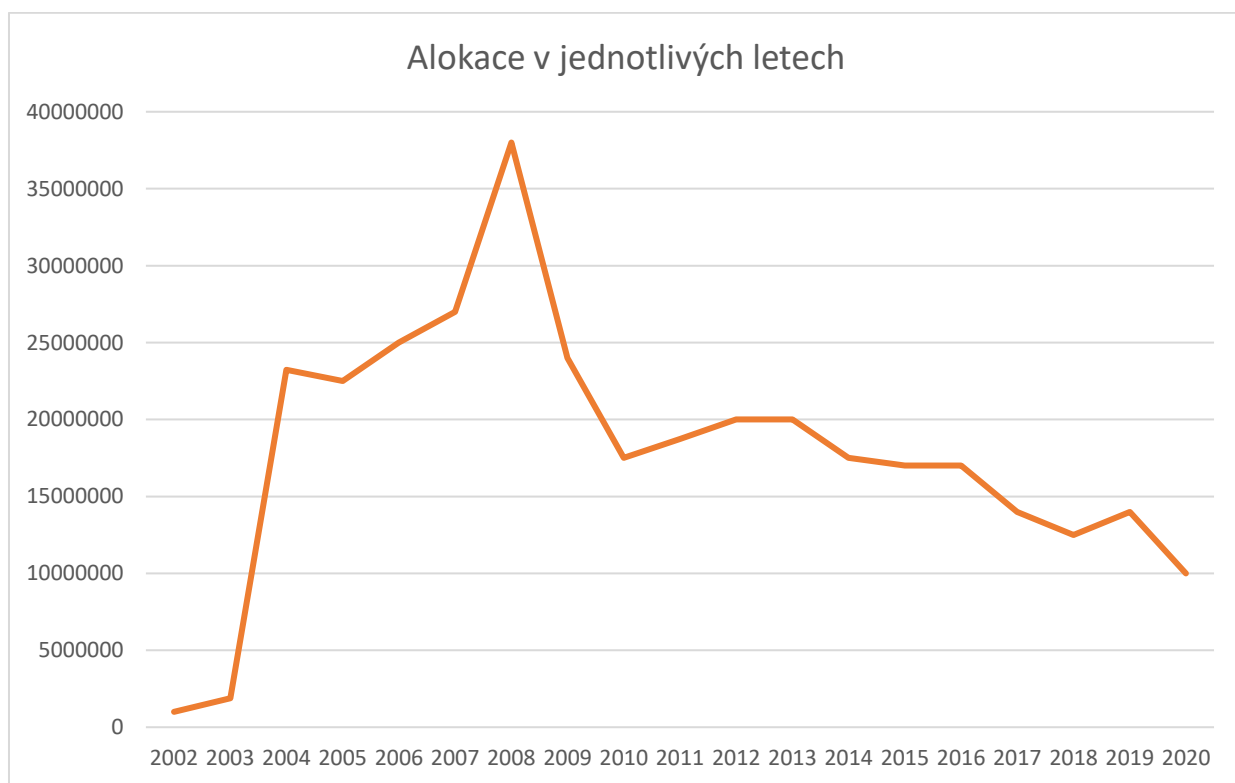
Přehled dotací Jihočeského kraje v oblasti památkové péče v letech 2002–2020
(částky jsou uvedeny v tis.)

rok	Movité dědictví	DSA	Zvýšené náklady	Předproj. příprava	Nemovité památky	Pietní místa	Celkem
2002	540	0	0	0	460	0	1000
2003	555	0	0	0	1325	0	1880
2004	1500	0	5469	0	16254	0	23223
2005	2000	500	3775	0	16225	0	22500
2006	2000	1000	4817	0	17183	0	25000
2007	2000	1000	3866	0	20134	0	27000
2008	2000	2300	4125	0	29575	0	38000
2009	2000	976	3360	1000	16666	0	24002
2010	1000	600	2500	560	12840	0	17500
2011	1300	1040	2400	330	13660	0	18730
2012	1300	1000	3000	400	14300	0	20000
2013	1260	1000	3000	440	14300	0	20000
2014	1500	1000	2176	324	12500	0	17500
2015	1500	1000	2293	405	11802	0	17000
2016	900	1500	1500	311	12789	0	17000
2017	500	1000	1806	194	10500	0	14000
2018	620	1065	1200	115	9500	0	12500
2019	930	1000	1820	70	9500	680	14000
2020	570	810	1770	0	6850	0	10000



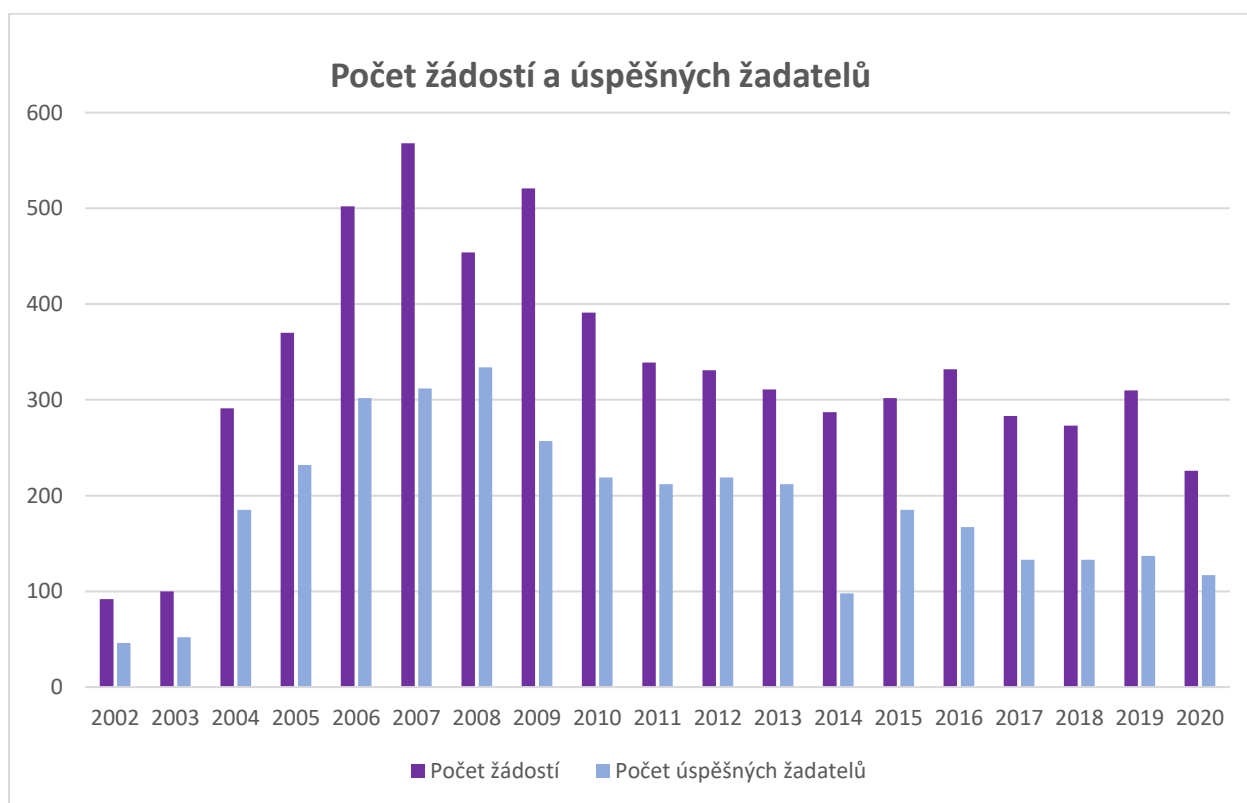
Přehled počtu úspěšných žadatelů a průměrných výdajů na úspěšného žadatele

Rok	Alokace	Počet úspěšných žadatelů	Průměrný výdaj na úspěšného žadatele
2002	1 000 000	46	21 739
2003	1 880 000	52	36 154
2004	23 223 000	185	125 530
2005	22 500 000	232	96 983
2006	25 000 000	302	82 781
2007	27 000 000	312	86 538
2008	38 000 000	334	113 772
2009	24 002 000	257	93 385
2010	17 500 000	219	79 910
2011	18 730 000	212	88 349
2012	20 000 000	219	91 324
2013	20 000 000	212	94 340
2014	17 500 000	98	178 571
2015	17 000 000	185	91 892
2016	17 000 000	167	101 796
2017	14 000 000	133	105 263
2018	12 500 000	133	93 985
2019	14 000 000	137	102 190
2020	10 000 000	117	85 470



Přehled počtu úspěšných žadatelů a jejich procentuální zastoupení

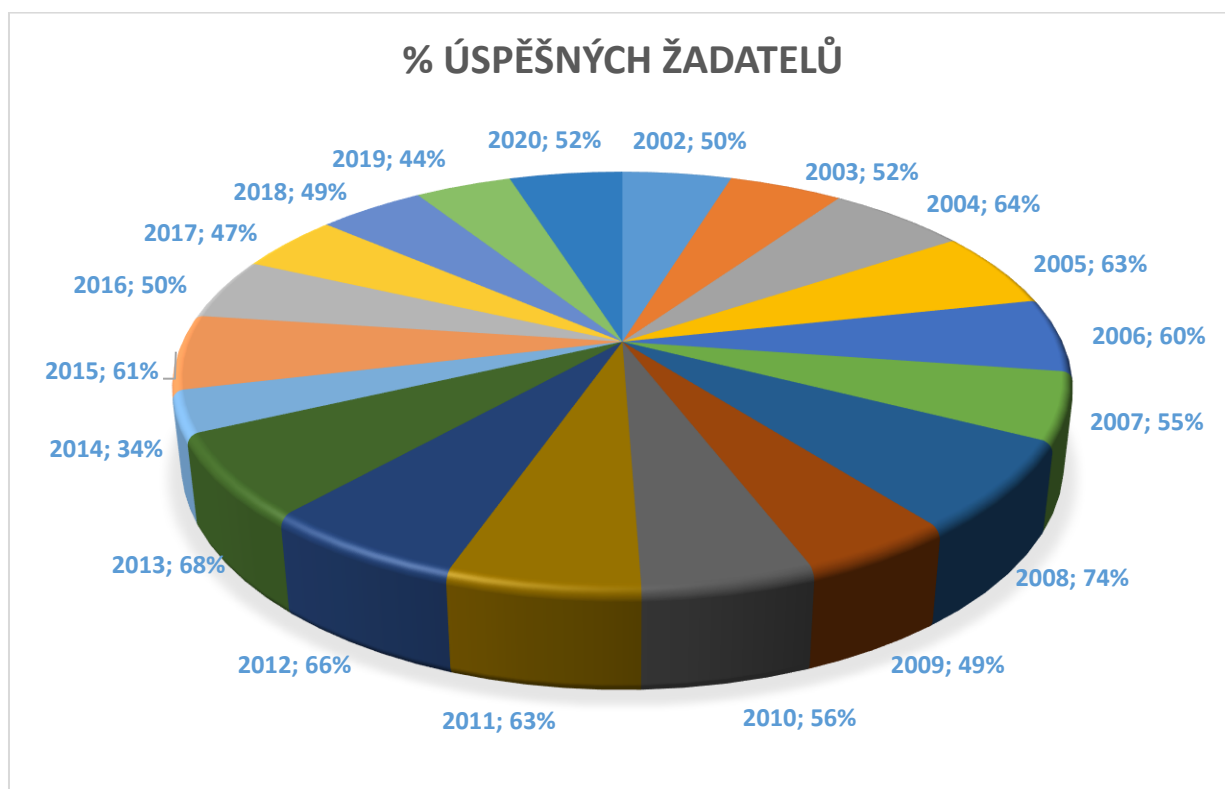
Rok	Počet žádostí	Počet úspěšných žadatelů	% úspěšných žadatelů	Průměrný výdaj na úspěšného žadatele
2002	92	46	50%	21 739
2003	100	52	52%	36 154
2004	291	185	64%	125 530
2005	370	232	63%	96 983
2006	502	302	60%	82 781
2007	568	312	55%	86 538
2008	454	334	74%	113 772
2009	521	257	49%	93 385
2010	391	219	56%	79 910
2011	339	212	63%	88 349
2012	331	219	66%	91 324
2013	311	212	68%	94 340
2014	287	98	34%	178 571
2015	302	185	61%	91 892
2016	332	167	50%	101 796
2017	283	133	47%	105 263
2018	273	133	49%	93 985
2019	310	137	44%	102 190
2020	226	117	52%	85 470

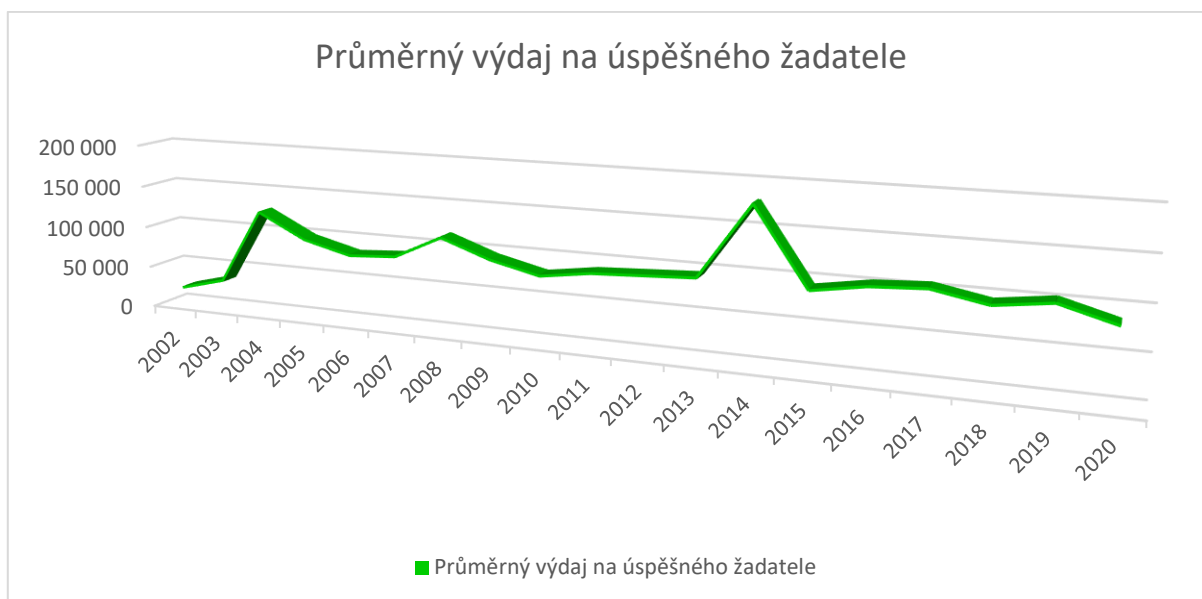


Z výše uvedeného přehledu vyplývá, že úspěšnost žadatelů se v posledních pěti letech pohybuje kolem 50 %. V období let 2010–2015 se úspěšnost žadatelů pohybovala nad 60 %, výjimkou byl rok 2014. Uvedený údaj souvisí se skutečností, že v uvedených letech byla alokace dotačního titulu vyšší, pohybovala se mezi 17–20 mil. Kč. Mohlo tak být podpořeno více žadatelů a současně mohla být zachována úroveň příspěvku, který se tak pohybuje v rovině, kdy je ještě možné uvedené práce smysluplně provádět, aniž by se jejich rozdělením na více let zvyšovaly náklady celé obnovy např. z důvodu opětovného stavění lešení apod. Výkyvy v úspěšnosti jsou samozřejmě také dány typem projektů (prací, o něž je zažádáno – kdy havarijní stavy, problémy se statikou, střechou a krovy je nutné řešit co nejdříve a co nejefektivněji. Rozložení těchto prací do víceletého období je z hlediska stavebního složité a lze je realizovat jen v určité omezené míře).

Dalším faktorem, který ovlivňuje úspěšnost žadatele, je otázka, zda se žadatel zaměřuje pouze na památkovou obnovu objektu, nebo je součástí projektu také rozsáhlá modernizace z hlediska využitelnosti objektu či jeho části.

Ze sledování počtu žádostí, úspěšnosti žadatelů a výše alokací vyplývá, že výše alokace na kulturní dědictví, když se počty žádostí pohybují kolem 300 na dotační titul, a při zachování finančních příspěvků v rovině, která je pro projekt smysluplná a umožní a pomůže zrealizovat stavební obnovu či její část, je optimální v rozmezí právě 17–20 milionů na rok.





Rok	Alokace	Průměrný výdaj na KP
2020	10 000 000	1 852
2019	14 000 000	2 593
2018	12 500 000	2 315
2017	14 000 000	2 593
2016	17 000 000	3 148
2015	17 000 000	3 148
2014	17 500 000	3 241
2013	20 000 000	3 704
2012	20 000 000	3 704
2011	18 730 000	3 469
2010	17 500 000	3 241
2009	24 002 000	4 445
2008	38 000 000	7 037
2007	27 000 000	5 000
2006	25 000 000	4 630
2005	22 500 000	4 167
2004	23 223 000	4 301
2003	1 880 000	348
2002	1 000 000	185

Částka průměrného výdaje na jednoho žadatele není částkou, která byla ve skutečnosti na jednoho žadatele vynaložena, a to z důvodu, že dotační titul Kulturní dědictví v sobě zahrnuje 6 různých opatření, jimiž jsou podporovány jak obnovy drobných sakrálních staveb či movitých věcí (tedy z ekonomického pohledu méně nákladné obnovy), tak na straně druhé postupné obnovy rozsáhlých areálů (budov zámků, tvrzí, hospodářských budov apod.). Jedná se tak „pouze“ o statistický údaj, který má za cíl přehledně přiblížit, jak byli v průběhu času úspěšní žadatelé v tomto dotačním titulu, a kde je určitá hranice využitelnosti a úspěšnosti dotačního titulu. Ze stejného důvodu je alokace přepočtena na počet kulturních památek v Jihočeském kraji (cca 5400). Údaj tak vypovídá o částce, kterou by

v případě, že si požádají všichni vlastníci památkově chráněných objektů, mohl každý z nich získat. Údaj se opět snaží jednoduše ukázat, ale především hledat ideální výši finanční alokace vyčleněné pro podporu kulturního dědictví v Jihočeském kraji.

Dotační tituly Jihočeského kraje a alokované finanční částky dle jednotlivých opatření v období 2015–2020

2020 – dotační titul Kulturní dědictví – 10 000 000 Kč (původně byla stanovena alokace ve výši 13 000 000 Kč, ale z důvodu covidové pandemie, vyhlášení nouzového stavu a z důvodu nutnosti financování jiných oblastí byla alokovaná částka snížena).

Opatření I – Movité kulturní dědictví – 570 000 Kč

Opatření II – Obnova drobné sakrální architektury – 810 000 Kč

Opatření III – Zvýšené náklady na obnovu staveb v památkově chráněných územích
- 1 770 000 Kč

Opatření IV – Předprojektová příprava obnovy kulturních památek – 0 Kč

Opatření V – Nemovité kulturní památky – 6 850 000 Kč

Opatření VI – Obnova pietních míst – 0 Kč

2019 – dotační titul Kulturní dědictví – 14 000 000 Kč

Opatření I – Movité kulturní dědictví – 930 000 Kč

Opatření II – Obnova drobné sakrální architektury – 1 000 000 Kč

Opatření III – Zvýšené náklady na obnovu staveb v památkově chráněných územích
- 1 820 000 Kč

Opatření IV – Předprojektová příprava obnovy kulturních památek – 70 000 Kč

Opatření V – Nemovité kulturní památky – 9 500 000 Kč

Opatření VI – Obnova pietních míst – 680 000 Kč

2018 – dotační titul Kulturní dědictví – 12 500 000 Kč

Opatření I – Movité kulturní dědictví – 620 000 Kč

Opatření II – Obnova drobné sakrální architektury – 1 065 000 Kč

Opatření III – Zvýšené náklady na obnovu staveb v památkově chráněných územích
- 1 200 000 Kč

Opatření IV – Předprojektová příprava obnovy kulturních památek – 115 000 Kč

Opatření V – Nemovité kulturní památky – 9 500 000 Kč

2017 – dotační titul Kulturní dědictví – 14 000 000 Kč

Opatření I – Movité kulturní dědictví – 500 000 Kč

Opatření II – Obnova drobné sakrální architektury – 1 000 000 Kč

Opatření III – Zvýšené náklady na obnovu staveb v památkově chráněných územích
- 1 806 000 Kč

Opatření IV – Předprojektová příprava obnovy kulturních památek – 194 000 Kč

Opatření V – Nemovité kulturní památky – 10 500 000 Kč

2016 – dotační titul Kulturní památky – 12 000 000 Kč

Opatření I – Předprojektová příprava obnovy kulturních památek – 311 000 Kč

Opatření II – Nemovité kulturní památky – 10 873 000 Kč

2. výzva – Opatření Nemovité kulturní památky – 1 916 000 Kč

- dotační titul Objekty kulturního dědictví – 5 000 000 Kč

Opatření I – Movité kulturní dědictví – 900 000 Kč

Opatření II – Obnova drobné sakrální architektury – 1 500 000 Kč

Opatření III – Zvýšené náklady na obnovu staveb v památkově chráněných územích
- 1 500 000 Kč

2015 – dotační titul Kulturní památky – 12 000 000 Kč

Opatření I – Předprojektová příprava obnovy kulturních památek – 405 000 Kč

Opatření II – Nemovité kulturní památky – 11 802 000 Kč

- dotační titul Objekty kulturního dědictví – 5 000 000 Kč

Opatření I – Movité kulturní dědictví – 1 500 000 Kč

Opatření II – Obnova drobné sakrální architektury – 1 000 000 Kč

Opatření III – Zvýšené náklady na obnovu staveb v památkově chráněných územích
- 2 293 000 Kč

Úspěšné realizace

Vráto (okr. České Budějovice), restaurování polychromované dřevořezby sv. Václava, rok 2017, podpořeno z dotačního titulu Jihočeského kraje Kulturní dědictví, opatření č. I Movité kulturní dědictví



Stav před restaurováním, poškozená polychromie, druhotné vrstvy polychromie



V průběhu restaurátorských prací



Po restaurování



Před restaurátorským zásahem



Po restaurátorském zásahu

Vlastníci rozsáhlejších nemovitostí či areálů financují obnovu nemovitostí kombinací různých dotačních titulů a vlastních finančních prostředků. Do obnov objektů jsou často vkládány nemalé finanční prostředky v řádu statisíců po několik let.

Příkladem úspěšné obnovy je také **zámek v Kolodějích nad Lužnicí**.

V letech 2009–2019 zde probíhala stavební obnova areálu zámku. Obnova byla kofinancována z dotací Jihočeského kraje (2,3 mil. Kč), z dotačních programů Ministerstva kultury ČR (4,5 mil. Kč) a především z prostředků vlastníka nemovitosti.



Klenba kaple sv. Anny



Exteriéry před a po obnově, foto 2013, 2019, autor vlastník objektu



Obnova interiérů



Obnova oltáře v kapli sv. Anny



Obnova chórové přepážky

Dotační programy Ministerstva kultury ČR (finanční prostředky alokované pro Jihočeský kraj)

Rok	PZAD	Havarijní program	Péče o VPR a VPZ	Regenerace MPR a MPZ	Restaur. movitých KP	Dotace přes ORP	Podpora UNESCO
2015	15 035 000	6 440 000	3 910 000	16 701 000	1 107 000	13 361 000	310 000
2016	16 774 000	8 688 907	6 160 000	19 812 195	1 819 000	17 681 000	969 000
2017	23 785 000	8 662 000	6 250 000	21 944 000	2 599 000	17 215 000	395 000
2018	23 470 000	9 289 000	6 870 000	19 071 000	2 910 000	16 585 000	426 000
2019	28 247 703	8 648 735	6 100 000	18 815 000	3 128 000	16 065 000	533 000 – ve společných projektech UNESCO
2020 příslib	23 600 000	10 550 000	6 400 000	20 652 000	2 470 000	16 060 000	140 000
souhrn	130 911 703	52 278 642	35 690 000	104 204 195	14 033 000	96 967 000	2 773 000

I z těchto programů Ministerstva kultury byla obnovena řada objektů či areálů v Jihočeském kraji. Jedná se o kláštery, kostely, zříceniny hradů, zámky či hospodářské dvory v případě Programu záchrany architektonického dědictví. Z ostatních projektů byly obnoveny i objekty menšího charakteru, jako jsou venkovské usedlosti, roubenky, mlýny, měšťanské domy, radnice, fary a kaple.

např.

Bechyně – klášterní kostel Nanebevzetí Panny Marie, restaurování vitrážových oken

Blatná – zámek – oprava gotického Rejtova paláce, oprava fasád

Borotín – Starý zámek, hospodářský dvůr, oprava špýcharu, fasád

Borovany – kostel Navštívení Panny Marie s farou, oprava střechy a stropů ambitů

Blansko u Kaplice – kostel sv. Jiří, oprava střechy

Čejetice – kostel sv. Havla, celková obnova

Český Krumlov – kostel sv. Víta, obnova střech

Čimelice – kostel Nejsvětější Trojice, obnova střech a fasády

Dubné – kostel Nanebevzetí Panny Marie, obnova krovu a střechy presbytáře

Jistebnice – kostel sv. Michaela archanděla, oprava střech a oprava věže

Koloděje nad Lužnicí – zámek, obnova kaple sv. Anny

Komařice – zámek, obnova střech a dřevěných konstrukcí

Krajníčko – zřícenina hradu Helfenburk, statické zajištění

Křemže – zřícenina hradu Dívčí Kámen, zajištění

Malonty – kostel sv. Bartoloměje – obnova střech a fasád

Milevsko – klášter premonstrátů, obnova kostela sv. Jiljí

Mladějovice – tvrz – panský dům, obnova střech a fasád

Netolice – Petrův zemědělský dvůr, obnova sladovny

Radomyšl – kostel sv. Martina, obnova kaple Božího hrobu, restaurování soch

Slavonice – kostel Božího Těla a sv. Ducha – obnova střech

Soběslav – hrad

Štěkeň – zámek, obnova krovu a střech

Tábor – kostel Panny Marie Klokotské s klášterem – obnova areálu

Trhové Sviny – kostel Nanebevzetí Panny Marie – oprava střech

Vyšší Brod – klášter cisterciáků – obnova oranžerie, oprava střech čp. 129, 159

Zlatá Koruna – kostel Nanebevzetí Panny Marie kláštera – obnova střech

Další finanční prostředky mohli vlastníci kulturních památek získat z evropských fondů. V programovacím období 2014–2020 byl kladen důraz na národní kulturní památky. Mezi úspěšné žadatele v Jihočeském kraji patří několik vlastníků národních kulturních památek, mezi nimi je i samotný Jihočeský kraj.

Probíhala například obnova těchto objektů:

NKP Poutní kostel Nanebevzetí Panny Marie v Kájově je ve vlastnictví Římskokatolické farnosti Kájov a probíhala zde obnova krovových konstrukcí a pláště kostela včetně kaple Smrti Panny Marie a následně také celková obnova objektu fary, která je součástí národní kulturní památky.

NKP Hrad Kotnov s Bechyňskou bránou v Táboře, projektová část – obnova Bechyňské brány s věží je ve vlastnictví města Tábor. Záměrem projektu je odstranění špatného technického stavu některých stavebních konstrukcí, úprava prostor expozice a její rozšíření do dalších pater Kotnovské věže s cílem zatraktivnit památku. Novou podobu získá také expozice, kde budou využity moderní prostředky jako jsou velkoplošná projekce, digitální multidotykové kiosky, interaktivní tabule apod.

NKP Stará radnice v Táboře je rovněž ve vlastnictví města Tábor. Hlavním cílem je revitalizace a zatraktivnění národní kulturní památky. Probíhá obnova pláště objektu, oprava konstrukcí ve špatném a havarijním stavebně technickém stavu a restaurátorská obnova dochovaných uměleckořemeslných prvků a maleb. Součástí projektu je zřízení trvalé expozice se specializovaným obsahem za využití moderních interaktivních prvků.

NKP Hrad Strakonice část, kde se nachází Muzeum středního Pootaví, je ve vlastnictví Jihočeského kraje. Objekty hradu včetně kapitulní síně a ambítoch prochází celkovou stavební rekonstrukcí. Malby v kapitulní síni, ambitech i jednotlivých sálech jsou restaurovány a zachovány pro budoucnost. Na stavební obnovu bude navazovat nová muzejní instalace

NKP Hrad Strakonice, kostel sv. Prokopa, tato část národní kulturní památky je ve vlastnictví Římskokatolické farnosti Strakonice a měla by zde v letech 2020–21 proběhnout stavební obnova kostela včetně interiéru s mobiliářem.

NKP Zámek Třeboň, objekt bývalé zámecké lékárny, jehož vlastníkem je právnická osoba, dotace z evropských fondů umožnila celkovou rekonstrukci objektu včetně odstranění novodobé přístavby a rehabilitaci renesanční sgrafitové fasády do ulice Březanova.

NKP Zámek Vimperk je ve správě Národního památkového ústavu. Zámek je v havarijním stavu a z programu IROP je financována celková obnova Horního zámku představující nové přípojky inženýrských sítí včetně páteřního vedení celým areálem, obnova interiérů pro potřeby stávajícího muzea i vytvoření nové návštěvnické trasy, obnova fasád. IROP přispěl k nastartování obnovy areálu, ale i v následujících letech bude celý areál vyžadovat další vysoké investice.

NKP Zemský hřebčinec v Písku, který je ve vlastnictví státu. Zde bylo z evropských projektů úspěšně rekonstruováno kolbiště s tribunou a objekt rozhodčích.

Úspěšné byly také **příspěvkové organizace Jihočeského kraje v oblasti kultury**. V časovém období 2015–2020 byly realizovány tyto projekty spolufinancované z evropských fondů.

Alšova jihočeská galerie

Rekonstrukce depozitárního objektu Sparta

Rekonstrukce Wortnerova domu

Rekonstrukce Mezinárodního muzea keramiky V Bechyni

Jihočeské muzeum v Českých Budějovicích

Regenerace a posílení funkčnosti krajinné struktury v areálu Památníku Jana Žižky v Trocnově

Stálá expozice zaměřená na archeologické, přírodovědné a etnografické sbírky

Rekonstrukce depozitárního objektu Ledenice

Muzeum středního Pootaví Strakonice

Rekonstrukce hradu Strakonice

Jihočeská vědecká knihovna v Českých Budějovicích

Přístavba Jihočeské vědecké knihovny

V období let 2015–2020 probíhaly i další velké obnovy národních kulturních památek financované vlastníky nemovitostí.

Rehabilitace interiérů prohlídkové trasy ve 2. patře objektu zámku č.p. 142 v Hluboké nad Vltavou. Nová prohlídková trasa Hostinské pokoje byla vytvořena za finanční podpory Ministerstva kultury ČR z programu Rozvoj a obnova materiálně technické základny státních kulturních zařízení č. 13411. Realizace se uskutečnila v letech 2015–2017.

Oprava vnitřní opěrné zdi hradního příkopu na pozemku parc. č. 42/1, k.ú. Nové Hrady, NKP Hrad Nové Hrady, realizace 2017–2020.

Stavební úpravy objektu bývalé zbrojnice v areálu zámku Ohrada v Hluboké nad Vltavou, realizace 2017.

Realizace souboru objektů archeoskanzenu na pozemku parc. č. 2463/1 v k.ú. Trocnov, součásti národní kulturní památky Rodiště Jana Žižky v Trocnově, realizace I. etapy 2020–2021. Realizace celého projektu proběhne v letech 2020–2023. Projekt je financován z přeshraničního projektu I-cult.

Obnova objektu Mincovny pro galerijní účely v areálu zámku Český Krumlov, realizace proběhne v letech 2020–2021. Projekt je financován za finanční podpory Ministerstva kultury ČR.

Obnova objektu Bellarie v českokrumlovské zámecké zahradě, realizace I. etapy probíhá v letech 2020–2021. Projekt je financován za podpory Ministerstva kultury ČR.

Rehabilitace objektů NKP Rodný dům Mistra Jana Husa v Husinci a vznik Centra Mistra Jana Husa. Cílem projektu bylo ideové, architektonické a funkční scelení nemovitosti v jeden areál a vybudování Centra Mistra Jana Husa v Husinci. Areál tak v současné době poskytuje prostory jak pro dlouhodobé expozice, krátkodobé výstavy, ale i pro společenské a kulturně vzdělávací akce s nezbytným zázemím za účelem důstojného připomínání života a díla Mistra Jana Husa. Realizace projektu proběhla v letech 2014–2015.

Obnova střech kostela sv. Víta v Českém Krumlově, realizace od roku 2018 a stále trvá. Akce je financována z Programu záchrany architektonického dědictví MK ČR.

Obnova oranžerie v klášteře ve Vyšším Brodě, realizace 2017–2019. Realizuje se celková rehabilitace havarijního stavu objektu včetně statického zajištění. Projekt je spolufinancován Ministerstvem kultury z Programu záchrany architektonického dědictví.

Restaurování fasád Rožmberské brány kláštera Vyšší Brod, realizace 2015–2017.

Obnova tzv. zelených pokojů na zámku Jindřichův Hradec. Stavební a restaurátorská obnova pokojů (pozůstatek původní renesanční podoby zámku na sklonku 16. století) a reinstalace prohlídkové trasy v Adamově stavení (prezentace vhodných prostor bez doprovodu průvodců s využitím muzeální instalace). Realizace proběhla v letech 2016–2017.

Obnova arkád v zámecké zahradě zámku Jindřichův Hradec. Střechy arkád dostaly nové krovy i prejzovou krytinu, obnovena byla umělá jeskyně s krápníky, výmalba imitující mramor i freska v klenebních polích jižní části arkád s vyobrazením letících ptáků. Realizace probíhala v letech 2018–2019.

Stavební úpravy objektů areálu bývalého kláštera Augustiniánů v Třeboni pro potřeby Státního oblastního archivu Třeboň – 3. etapa, realizace v letech 2017–2019.

Obnova komunikací a mobiliáře v zámeckém parku Třeboň, realizace v roce 2020.

Odbahnění zámeckého rybníka včetně vyspravení a zpevnění hráze na zámku Červená Lhota, realizace 2018–2019.

Opevnění toku Otovského potoka ř. km. 0,00 – 2,28, Schwarzenberského plavebního kanálu, realizace 2019–2020.

3. Památkový fond a jeho dokumentace

Péče o hmotné kulturní dědictví není pouze věcí oficiální památkové péče, zákon přímo svěřuje tuto hodnotu a ukládá povinnost péče o ni především vlastníkům, kdežto povinností odborné organizace a správních orgánů je zajistit, aby péče vlastníka byla přiměřená kulturně historické hodnotě věci. Je-li tedy povinnost pečovat o kulturní dědictví stanovena především jeho vlastníkům, je na druhou stranu povinností památkové péče (byť to takto pregnantně zákonem stanoveno není) vystupovat vůči vlastníkům takovým způsobem, aby osvěta, a především odborná pomoc byly základními nástroji spolupráce, zatímco příkazy a zákazy by měly být až krajními prostředky.

Konkrétní péči o hmotné kulturní dědictví je nezbytné, zjednodušeně řečeno, směřovat vždy k co nejširšímu celku s maximální pozorností zaměřenou na co nejmenší detail. Tento zdánlivý protiklad shrnuje základní potřebu nezbytného širokého a mnohostranného pohledu na každý zásah do hmotné podstaty kulturní památky, souboru památek či chráněného území. Vždy je nutné se zabývat celkovým dopadem navrhovaného zásahu v širších souvislostech a zároveň maximálně podrobně detailem v míře, v jaké je navrhovanou úpravou ovlivňován. Ovšem základním předpokladem pro jakékoli nakládání s hmotným kulturním dědictvím je dobré poznání vzniku, vývoje a současného stavu chráněné věci.

V Jihočeském kraji je dochováno nadprůměrné množství nejen kulturních památek, ale i chráněných území. Pojem kulturní dědictví zahrnuje opravdu značně širokou škálu věcí – od rozsáhlých území krajinných památkových zón, přes území městských a vesnických památkových zón a rezervací, památkově chráněné areály hradů, zámků, klášterů, kostelů, far či vesnických usedlostí a jednotlivé chráněné budovy, až po soubory věcí a jednotlivé věci movité, pomineme-li věci nepochybně do souboru kulturního dědictví patřící, avšak oficiální památkovou péčí (dosud) nechráněné.

Struktura památkového fondu

Stav památkového fondu Jihočeského kraje k 31.3.2020 v porovnání se stavem k 31.7.2015. V současné době je na území našeho kraje 5433 nemovitých kulturních památek.

V uvedeném období došlo k prohlášení čtyř desítek kulturních památek a dále v deseti případech bylo v rámci již chráněného souboru doprohlášena další část. Jednalo se např. o kamenné zídky usedlostí v Holašovicích, zeď s branou v Soběslavi či zdi s branou a márnice areálu kostela v Klení a hospodářské stavby v areálu fary ve Strunkovicích nad Blanicí.

Typologicky nově prohlášené kulturní památky zahrnovaly drobné sakrální památky, židovské hřbitovy, kostely, sochy, pomníky, měšťanské domy, vilu, mosty, venkovské objekty, objekty Křižíkovy elektrárny, plavecký stadion či kámen republiky. Strukturou nebylo vybráno jediné období vzniku, ale byly prohlášeny objekty z různých časových období s převahou staveb z 19. století.

Nejvýznamnější součástí kulturního dědictví tvoří národní kulturní památky. Na území Jihočeského kraje jich je 41 (z toho 36 nemovitých národních kulturních památek a 5 movitých), přibýly tedy 2. Ve srovnání s ostatními kraji České republiky má Jihočeský kraj po Praze nejvíce národních kulturních památek, z toho 3 jsou specifické v tom, že se jedná o liniové stavby, které se rozprostírají na území několika okresů.

Za nemovité národní kulturní památky byly v roce 2018 prohlášeny usnesením vlády číslo 23/2018 Sb., ze dne 31. ledna 2018, o prohlášení některých kulturních památek za národní kulturní památky, tyto areály: **Poutní areál v Klokotech s kostelem Nanebevzetí Panny Marie a Poutní areál s kostelem svatého Ducha a loretánskou kaplí v Římově.**

Movité národní kulturní památky nebyly v tomto časovém období prohlášeny.

Památkově chráněná území byla rozšířena o nově prohlášenou **vesnickou památkovou zónu Příslop**. Zóna byla prohlášena Ministerstvem kultury ČR opatřením obecné povahy č. 1/2016 o prohlášení památkové zóny Příslop a určení podmínek ochrany ze dne 26. ledna 2017.

Úbytek památkového fondu

Nemilou kapitolou památkové péče je úbytek památkového fondu, který je v Jihočeském kraji spojen především s problematikou tzv. pozdních zápisů, kdy se zjistilo, že u některých objektů považovaných za kulturní památky je jejich zápis provedený po 31.12.1987 neplatný. Aktuálně se k této problematice vztahuje rozsudek Nejvyššího správního soudu 5 As 157/2009 – 27 ze dne 13. 11. 2020.

Do té doby řešilo Ministerstvo kultury předmětnou problematiku u každého objektu individuálně a vždy jen na žádost vlastníka objektu o určení právního vztahu dle § 142, odst. 1, zákona číslo 500/2004 Sb., správní řád, ve znění pozdějších předpisů. K uvedené problematice vydalo Ministerstvo kultury ČR tiskovou zprávu dne 8. června 2016.¹

U objektů, u nichž došlo ke zrušení památkové ochrany, z důvodu tzv. pozdního zápisu do Státního seznamu kulturních památek se orgány státní památkové péče snaží o jejich opětovné prohlášení. Je nutný soulad všech orgánů státní památkové péče včetně ústředního orgánu památkové péče, a to Ministerstva kultury ČR, které vede správní řízení o prohlášení. V současné době se tento problém týká cca 230 objektů. Zjistit přesný počet objektů a sestavit seznam má za úkol Národní památkový ústav, jako odborná organizace státní památkové péče, do konce března 2021.

Ze záznamů Národního památkového ústavu vyplývá, že v období mezi 31. 7. 2015 a 30. 6. 2019 došlo ke zrušení památkové ochrany u 33 objektů, z toho cca ve čtyřech případech se tak stalo z výše uvedeného důvodu.

¹ Stanovisko Ministerstva kultury k problematice možných pozdních zápisů do bývalých Státních seznamů kulturních památek ze dne 8.6.2016, viz. příloha č. 1.

V ostatních případech se jedná o zrušení památkové ochrany z důvodu zániku památkových hodnot objektu nebo přímo zániku celého předmětu ochrany. Především se jedná o objekty, které zanikly či byly zbaveny památkových hodnot v období 60.-80. let 20. století, ale teprve nyní došlo ze strany ústředního správního orgánu ke zrušení památkové ochrany, na základě postupné revize Národního památkového ústavu.

Ohrožené kulturní památky

Stav památkového fondu v Jihočeském kraji je stabilizován, přesto však existují objekty, které se nacházejí na Seznamu ohrožených kulturních památek. Soupis pořizuje a aktualizuje odborná organizace státní památkové péče, Národní památkový ústav. Jedná se o živý materiál, který se stále doplňuje a aktualizuje. Seznam je uveden v příloze č. 2 a stav je zaznamenán k srpnu 2019.

Jedná se jak o části areálů, kdy probíhá postupná obnova rozsáhlých areálů a komplexů hospodářských dvorů, klášterů či zámků a tvrzí, ale dosud nebyly opraveny všechny stavby, ať již z důvodů finančních, vlastnických, nebo jen z důvodu, že vlastník dosud nenašel vhodné využití těchto budov. Další skupinou staveb, které se mezi ohroženými památkami objevují, jsou církevní nevyužívané stavby, např. fary a dále rozmanité stavby, které v dnešní době ztratily své původní využití.

Mezi další důvody neutěšeného stavu těchto památek patří vedle nedostatku finančních prostředků a dlouhé absence jakékoliv údržby, také nevyřešené vlastnické vztahy, častá změna vlastníka, chybný podnikatelský záměr, spekulativní nakládání s kulturní památkou, exekuce na vlastníka nemovitosti anebo trestná činnost.

4. Využití a propagace kulturního dědictví

K tomu, aby bylo vůbec možné památkový fond, jako takový uchovat, je nutné jej využívat, ale takovým způsobem, aby nedocházelo k jeho zneužívání, devastaci a degradaci. Samozřejmě ideální využití je k původnímu účelu, k němuž byla stavba kdysi postavena, byť i to většinou znamená nutnost některých modernizačních zásahů. Jiné využití je obvykle spojeno s většími úpravami, přesto je ale možné se s nároky vyrovnat kultivovaně a tak, aby historické hodnoty zůstaly zachovány.

Zcela zásadním faktorem je upřednostnění památkové hodnoty objektu či sídla před ostatními hledisky a pozitivní vnímání této hodnoty. Od takového postoje je pak možné odvíjet řešení komplikovaných potřeb složitých organismů památek a památkově chráněných sídel, vznikajících v čase a v závislosti na způsobech jejich využívání.

Základ památkového fondu je ve většině případů vnímán jako objekt cestovního ruchu, který slouží nejen k poznání, ale také jako zdroj finančních prostředků, kromě toho by měl přinášet také vyžití při relaxaci, a to včetně všech doprovodných služeb. V případě hojně navštěvovaných památkově chráněných území, např. historických měst, přináší využívání těchto objektů konfliktní situace, kdy jejich vlastníci předpokládají určitý typ využití své nemovitosti bez znalosti jejích historických hodnot a respektu k nim, na druhé straně zástupci památkové péče trvají na jejich zachování. Tento rozpor se často objevuje i u objektů památkového fondu sloužícího ke každodennímu životu, a je vždy

jen na jednotlivcích, zda dokážou, najít kompromisní řešení využití pro vhodné využití objektu, jak z hlediska památkové péče, tak z hlediska představ samotného vlastníka.

Jen velmi obtížně se daří vnést do povědomí vlastníků památkově chráněných objektů změnu v postojích. Památková hodnota je chybně považována převážně za břemeno zatěžující nemovitost, nikoli za přednost, jež tuto nemovitost zhodnocuje, a to někdy i v těch případech, kdy právě historická hodnota objektu je tím, co má přilákat co nejvyšší množství návštěvníků. Zcela základním předpokladem pro takové využívání kulturního dědictví, které nepovede k jeho postupné devastaci a konečné zkáze, je tedy nepochybně široká osvěta. Ta je jedním ze základních předpokladů úspěšného působení všech složek památkové péče a všechny tyto složky se na ní musí podílet svou každodenní činností i přípravou cílených osvětových kampaní.

Odbor kultury a památkové péče Krajského úřadu Jihočeského kraje připravuje od roku 2012 nejen z výše uvedených důvodů každoroční odborné konference památkové péče. Z každé je vydán sborník příspěvků, který je k dispozici nejen odborné veřejnosti, ale také laikům a jež představuje jeden ze způsobů tolik potřebné osvěty.

Uskutečnila se již tato setkání:

21.–22. 6. 2012 – Nové využití památkově chráněných objektů při jejich částečné či úplně změněné funkci aneb Žijeme v památkách

2.–3. 10. 2013 – Lidová architektura – obnova a využití památek

5.–6. 11. 2014 – Architektura I. poloviny 20. století

4.–5. 11. 2015 – Historická projektová dokumentace v památkové péči

2.–3. 11. 2016 – Historická projektová dokumentace v památkové péči

8.–9. 11. 2017 – Obnova kulturního dědictví

11. 4. 2018 – Památková péče v České republice v 21. století

6.–7. 6. 2018 – Jihočeská lidová architektura – 20 let v UNESCO

31. 10. 2019 – Zámek Hluboká nad Vltavou

Připravujeme:

říjen 2020 – Lidová architektura a urbanismus ve světle územně plánovací dokumentace (posunuto na červen 2021 z důvodu pandemie COVID-19)

V rámci metodické činnosti jsou také každoročně pořádány **odborné semináře pro pracovníky obecních úřadů s rozšířenou působností na úseku památkové péče** zaměřené na problematiku památkové péče v rovině odborné či legislativní. Děje se

tak ve spolupráci s odborníky z různých oborů nebo ve spolupráci s právníky Památkové inspekce Ministerstva kultury ČR.

Další skupinu představovala spolupráce na pořádaných výstavách o kulturním dědictví.

V roce 2015 se Jihočeský kraj podílel na projektu „**Památky mého kraje**“, **kdy ve dnech 17.8.-18.10.2015 se v prostorách kláštera sv. Jiří na Pražském hradě** pod záštitou prezidenta Miloše Zemana uskutečnila stejnojmenná výstava. Jednotlivé kraje zde prezentovaly nejen svoji architekturu, ale také svá krajová specifika a kulturní aktivity přispívající k rozvoji cestovního ruchu. Výstava proběhla jako součást festivalu Architecture Week Praha.

Od roku 2017 se Jihočeský kraj každoročně zapojuje do projektu národní putovní výstavy, **Má vlast cestami proměn**. Každoročně výstava představuje zdařilé proměny opomíjených míst a objektů. Jihočeský kraj tak navázal na počátky projektu a rok 2009, kdy uvedl společně s organizátorem Asociací Entente Florale CZ – Souznění, o.s. projekt v život.

V roce 2019 spolupracoval Jihočeský kraj na přípravě výstavy „**30 let památkové péče po pádu železné opony**“, kterou realizoval Národní památkový ústav ve výstavních prostorách Národní technické knihovny v Praze. V roce 2020 byla výstava prezentována nejprve ve výstavních prostorech radnice statutárního města České Budějovice a ke konci roku bude instalována ve výstavní síni Národního památkového ústavu, územního odborného pracoviště na Senovážném náměstí v Českých Budějovicích.

Zlepšení propagace kulturního dědictví nejen v Jihočeském kraji se v letech 2016–2019 věnoval projekt, **Památky žijí**. Jednalo se o společný projekt česko-rakouského příhraničí, který si kladl za cíl přivést na obou stranách hranice návštěvníky na ta méně známá a méně exponovaná místa a představit i ty méně známé a méně navštěvované památky. Představeno bylo téměř sto památek Jihočeského kraje, kraje Vysočina na české straně a na straně rakouské hrady, zámky, kláštery a historická města v regionech Waldviertel a Mühlviertel. Projekt „Památky žijí“ odkazoval na rok 2018, který byl vyhlášen Evropským rokem kulturního dědictví a představoval kulturní dědictví a jeho zapojení v turistickém ruchu. Hlavními cíli projektu bylo zvýšení počtu návštěvníků památek a přenocování v zapojených regionech. Vytvořily se přeshraniční tematické stezky (jednodenní i vícedenní), např. od hradu k hradu apod. a památky obou zemí byly propojeny a společně propagovány. Vznikly tak nové turistické produkty v podobě tematických tras a kulturních stezek, které podpořily využití a zvýšily prestiž památek v příhraničních venkovských regionech a pomáhaly tak i rozptýlit turistickou návštěvnost v celém regionu.

Partnery projektu byly Jihočeská Silva Nortica (Lead Partner), Národní památkový ústav, Destination Waldviertel GmbH, Vysočina Tourism, Mühlviertel Marken GmbH (strategický partner). Projekt byl financován v rámci INTERREG V A Rakousko – Česká republika.

Výše uvedený výčet představuje pouze ty nejvýznamnější akce v uvedeném časovém období.

B. Problematika památkové péče a její podpora v Jihočeském kraji

Předkládaný materiál aktualizace stávající „Koncepce podpory památkové péče Jihočeského kraje 2015–2020“² je stanovením priorit a východisek pro budoucí období do roku 2025. Z hlediska politického, správního i legislativního je to koncepční materiál krajské samosprávy jako jednoho z článků struktury státu, jehož povinností je péče o kulturní dědictví³ a jeho podpora a zároveň také prosazování a ochrana zájmů jihočeského regionu a jeho kulturních a památkových hodnot. Tato koncepce je zpracována také v návaznosti na Koncepti památkové péče v České republice na léta 2017–2020.⁴

Základním cílem koncepce podpory památkové péče v Jihočeském kraji zůstává ochrana, uchování a prezentace kulturního dědictví minulosti v jeho autentickém stavu, na původním místě s dochovaným historickým prostředím, pro budoucí generace.

Základní teze problematiky památkové péče, jejího poznání, ochrany kulturního dědictví a celkové podpory v oblasti památkové péče zůstávají stejné jako v předchozím časovém období, neboť památková péče je oborem s konstantními a dlouhotrvajícími názory na problematiku. Vždyť první snahy v péči o kulturní dědictví v moderním slova smyslu se objevují již v 18. století, kdy Marie Terezie vydává dvorský dekret o povinnosti nálezců starožitností zaslat nalezené předměty Kabinetu mincí a starožitností k odkoupení. A snahy o ochranu pokračují i v následujících obdobích až po přijetí „prvního památkového zákona“ číslo 22/1958 Sb., o kulturních památkách.

Konkrétní péči o hmotné kulturní dědictví je nezbytné, zjednodušeně řečeno, směřovat vždy k co nejširšímu celku s maximální pozorností zaměřenou na co nejmenší detail. Tento zdánlivý protiklad shrnuje základní potřebu nezbytného širokého a mnohostranného pohledu na každý zásah do hmotné podstaty kulturní památky, souboru památek či chráněného území. Vždy je nutné se zabývat celkovým dopadem navrhovaného zásahu v širších souvislostech a zároveň maximálně podrobně detailem v míře, v jaké je navrhovanou úpravou ovlivňován. Ovšem základním předpokladem pro jakékoli nakládání s hmotným kulturním dědictvím je dobré poznání vzniku, vývoje a současného stavu chráněné věci.

Péče o hmotné kulturní dědictví není pouze záležitostí oficiální památkové péče, zákon přímo svěřuje tuto hodnotu a ukládá povinnost péče o ni především vlastníkům, kdežto povinností odborné organizace a správních orgánů je zajistit, aby péče vlastníka byla přiměřená kulturně historické hodnotě věci.

² Koncepce podpory památkové péče Jihočeského kraje pro období 2015–2020 jako krajský strategický dokument na úseku památkové péče, byl přijat usnesením Zastupitelstva Jihočeského kraje č. 198/2016/ZK-23 ze dne 19.5.2016.

³ Dle ustanovení § 28a, písm. a), zákona číslo 20/1987 Sb., o státní památkové péči, ve znění pozdějších předpisů.

⁴ Dne 13. ledna 2017 vláda schválila "Koncepti památkové péče v České republice na léta 2017–2020". Materiál je rozdělen do dvou základních částí. V první části je vyhodnoceno plnění koncepce let 2011-2016. V druhé části jsou pojmenovány cíle, kterých chce památková péče v České republice dosáhnout.

Specifikum jižních Čech z hlediska dochování památkového bohatství

Stručná rekapitulace

Jihočeský kraj, který se v základních rysech shoduje s historickou oblastí jižních Čech, představuje v rámci celé České republiky z hlediska památkového fondu jednoznačně nejlépe dochovaný region. Mimořádný je počet jednotlivých památek, jež zahrnují nejširší typové spektrum od hradů (či jejich zřícenin), tvrzí, zámků, klášterů, poutních míst, kostelů a kaplí přes měšťanskou architekturu a technické památky až po stavby vesnické, objekty drobné architektury a plastiky. V památkovém fondu je zastoupena celá škála historických slohů, počínaje slohem románským, přes vynikající díla rané, vrcholné i pozdní gotiky a renesance až po baroko, klasicismus a slohy 19. a 20. století.

Zvláštní postavení má též několik svébytných okruhů lidové architektury, především pozdně středověká i mladší vrstva zděných usedlostí, dále volarský dům alpského typu a obecně známé jihočeské selské baroko.

Snad ještě výrazněji vystupuje památková hodnota jižních Čech z hlediska zachování historických městských a vesnických sídel jako celků. Městské památkové rezervace Český Krumlov, Jindřichův Hradec, Třeboň, Tábor, Prachatice, České Budějovice a Slavonice patří k nejcennějším a nejlépe dochovaným městským celkům v České republice. Český Krumlov se právem dostal na prestižní Seznam světového dědictví UNESCO. Kromě toho se na území kraje zachovalo dalších několik desítek měst a městeček chráněných jako městské památkové zóny. Také z hlediska zastoupení vesnických památkových rezervací a zón má Jihočeský kraj jednoznačně nejvýznamnější postavení v rámci státu. Kromě zákonem již chráněných vesnic, z nichž vesnická památková rezervace Holašovice je rovněž na Seznamu světového dědictví UNESCO, se zde nachází množství dalších památkově hodnotných vesnic, které by si ochranu a zviditelnění zasloužily.

Na památkové hodnotě kraje se zásadní měrou podílí i dochovaný historický obraz krajiny založený na mimořádně různorodém krajinném rázu. Jde jak o horské oblasti – pásmo Šumavy či Novohradských hor -, tak snad ještě výrazněji, o dlouhým vývojem kultivovanou sídelní oblast pahorkatin a rybníčních pánví. Specifikem jižních Čech jsou právě rybníční soustavy, které regionu vtiskují neopakovatelnou tvář. Rybníkářské dědictví je také základem třeboňské nominace na Seznam světového dědictví UNESCO a od roku 2015 jsou zpracovávány podklady pro vyhlášení KPZ Třeboňsko.

Postavení Jihočeského kraje v rámci České republiky

Lze konstatovat, že území Jihočeského kraje s mimořádně vysokou stavební kulturou jak slohovou, tak lidovou, zaujímalo vždy přední postavení v rámci uměleckého vývoje celé nynější České republiky. Toto jeho postavení se ještě upevnilo tím, že památkové bohatství se zde zachovalo v mnohem větší míře než v ostatních oblastech. Příčin, proč tomu tak je, lze jmenovat několik a sahají hluboko do historie. Ačkoli se jižní Čechy staly místem vzniku revolučního husitského hnutí, velká část oblasti, především někdejší rožmberské dominium, se postavila do opozice vůči husitství a zůstala věrná katolicismu. Díky tomu nedošlo v jižních Čechách v období husitských válek k tak

razantnímu ničení gotické sakrální architektury, zejména klášterů, jako jinde v Čechách. V jižních Čechách také – na rozdíl třeba od polabské oblasti – nezaklil v důsledku husitských válek žádný klášter. Vývoj české gotiky dosáhl právě v jižních Čechách uměleckého vrcholu a další umělecký vývoj směrem k pozdní gotice, orientované výrazně podunajsky, zde nebyl husitskými válkami prakticky přerušen. Proto mají jižní Čechy přední postavení také v rámci české pozdní gotiky.

Relativní štěstí měly jižní Čechy i v průběhu třicetileté války. Ačkoli také sem ničivě válečné události zasáhly, stalo se tak s nesrovnatelně menší intenzitou než třeba v polabské oblasti. Právě proto zůstaly jižní Čechy pokladnicí české renesanční architektury, neboť zde nevznikla zdaleka tak velká potřeba barokní obnovy a znovuvýstavby. V důsledku toho je také postavení jihočeského baroka poněkud jiné než v ostatních oblastech České republiky. Soustředil se, již od rané slohové fáze, především na budování poutních míst, která podmanivě dokreslila a podtrhla půvab jihočeské krajiny. Jihočeská panství získaly v pobělohorských konfiskacích téměř beze zbytku cizí (rakouské, bavorské, španělské a další) šlechtické rody, proto je barokní architektura 17. století v jižních Čechách také slohově poněkud odlišná od zbytku Čech. Později však i sem pronikla vrcholná díla českého dynamického baroka. Barokní architektura se postupně prosazovala také při výstavbě zámků, měšťanských domů a dalších staveb, ale ve většině sídel zůstávala doplňkem rovnoprávně se uplatňujícím vedle dochovaných slohově starších staveb. Totéž platí o klasicismu, který se více prosadil jen v případě obnovy některých měst po větších požárech, a jenž si podobně jako v Dolním Rakousku zachoval barokní malebnost.

Pro vývoj jižních Čech byla po celou historii určující na jedné straně soustava několika neobyčejně velkých panských či klášterních dominií a na druhé straně mozaika zcela drobných statků. Díky tomu zde nalezneme jak velké barokní rezidence, tak malé zámečky. Existence velkých dominií pak výrazně podmínila vývoj oblasti v 19. století. Orientace na tradiční zemědělství v kombinaci s odlehlejší polohou od tehdejších průmyslových center a relativní nedostupností energetických zdrojů, především uhlí, znamenala ve 2. polovině 19. století v jižních Čechách pokračování tradičního hospodaření, nikoli nástup industrializace.

Pokud k výstavbě průmyslových celků docházelo, pak to byly především potravinářské podniky velkostatků, zejména pivovary. Většina měst zůstala průmyslovým rozvojem nedotčena a jen v několika málo centrech došlo k výraznější urbanizaci spojené s růstem čtvrtí činžovních domů (České Budějovice, Tábor, Písek, Strakonice). Pro ilustraci připomeňme, že v období, kdy vyrůstala například ostravská průmyslová aglomerace, vznikl v jižních Čechách zcela odlišný fenomén selského baroka a dosud převážně dřevěné blatské vesnice se právě ve 2. polovině 19. století proměnily v kouzelně zdobné barokizující celky.

Podobný vývoj pokračoval také v 1. polovině 20. století. Tradiční obraz sídel a krajiny se téměř neměnil. Jediným větším urbanizačním počinem se stala výstavba baťovského průmyslového a obytného komplexu v Sezimově Ústí na konci 30. let 20. století. Převážně zemědělský a hospodářsky stagnující kraj nepředstavoval ideální oblast pro přijímání ideálů moderní architektury, což se ve srovnání s ostatními oblastmi Čech, Moravy a Slezska projevilo ve výrazně menším počtu kvalitních realizací jak v meziválečném období, tak i v desetiletích po 2. světové válce. Specifickou oblastí moderní architektury, v níž však jižní Čechy výrazně přispěly do

architektonického fondu České republiky, představuje mostní stavitelství. Podolský most a Žďákovský most, oba zapsané do Ústředního seznamu kulturních památek, se řadí mezi špičkové realizace v této oblasti i v rámci světového měřítko. A ne náhodou byl první z řady těchto úspěšných mostních realizací prohlášen v roce 2014 národní kulturní památkou, Bechyňský most. Ani ostatní oblasti architektonického fondu dvacátého století nejsou podceňovány, probíhá jejich mapování a následné zhodnocení. Jako jeden z příkladů těchto procesů uvedme plavecký stadion v Českých Budějovicích, mimořádnou ukázkou moderní architektury 60. let 20. století, který byl za kulturní památku prohlášen v roce 2017.

Negativní zásahy

Výše uvedené tvrzení o mimořádné zachovanosti území Jihočeského kraje bohužel neplatí bez výjimky. V období 1945–89 byly některé části jižních Čech zásadním způsobem rozrušeny, podobně jako jinde v České republice. Týkalo se to bavorského a rakouského pohraničí, které bylo od středověku etnicky převážně německé. V tomto období se sousedství „se západem“ stalo záminkou k vybudování širokého pohraničního pásma, jemuž byly bez milosti obětovány celé vesnice. Část východní Šumavy byla proměněna ve vojenský výcvikový prostor Boletice a téměř všechna sídla na jeho území byla srovnána se zemí.

Zbořeny byly zcela nebo z velké části i stovky dalších dříve německých vesnic na Českokrumlovsku, Prachaticku, Kaplicku a Novobystřicku. Velkou část horního údolí Vltavy zatopila Lipenská přehrada. Na zbytku území jižních Čech, tradičně českém, kde tedy nedošlo k výměně obyvatelstva, byly zásahy období socialismu nesrovnatelně menší, nesporně nejmenší v rámci celé České republiky. Do historického obrazu krajiny a sídel zde zasáhla jen výstavba vodní nádrže Orlická a v 80. letech pak stavba jaderné elektrárny Temelín. Samozřejmě i v jižních Čechách probíhala v 60.–80. letech 20. století panelová sídlištní výstavba, a to zejména v krajském městě Českých Budějovicích a v okresních centrech, ale s výjimkou Strakonice zde nikde nedošlo k rozrušení historických jader měst. Od roku 1990 pak potenciální ohrožení představuje především výstavba komerčních center a výrazově neadekvátní výstavba rodinných domků často v podobě celých satelitních vesnic, které nezdědka spojují několik historických vesnických celků v jeden „urbanistický“ útvar.

Hlavní cíle koncepce rozvoje památkové péče

1. zachování a obnova kulturního dědictví na území Jihočeského kraje

- podpora vlastníků objektů památkového fondu formou dotací (podpora bude směřována nejen vlastníkům kulturních památek, ale také vlastníkům objektů nacházejících se na území památkově chráněných území, drobné sakrální architektury v krajině nebo vlastníkům pietních míst),
- aktivní vyhledávání objektů a předmětů s mimořádnými památkovými hodnotami a jejich navržení na prohlášení za kulturní památky

2. rozvoj poznání památkového fondu a jeho ochrana na základě současného stupně poznání

- revize památkově chráněných území v rámci platné legislativy
- metodická činnost v rámci kraje
- edukační činnost
- spolupráce kraje při tvorbě a schvalování nového „památkového zákona“

3. prezentace a využití kulturního dědictví

- prohloubení propagace kulturního dědictví a povědomí o něm
- prohloubení spolupráce v oblasti prezentace a publikace kulturního dědictví nejen v rámci cestovního ruchu
- vytváření pozitivního obrazu památkové péče v kraji

B.1. Zachování a obnova hmotného kulturního dědictví na území Jihočeského kraje

Podpora zachování a obnovy hmotného kulturního dědictví je již od počátku vzniku krajů jako samosprávných celků, prioritou Jihočeského kraje a již od roku 2002 jsou vyhlašovány dotační tituly na obnovu kulturních památek. Jihočeský kraj stejně jako ostatní kraje pomocí svých dotačních titulů přispívá ke svému rozvoji a v případě památkové péče tak plní nezastupitelnou roli, neboť dlouhodobě finančně výrazně přispívá na obnovu kulturního dědictví.

Během uplynulých let investoval kraj značnou finanční částku ve výši cca 340 000 000 Kč, a přestože postupně klesají finanční částky alokované v rozpočtu kraje pro tyto účely, lze jednoznačně říct, že tyto finanční prostředky, nebyly vynaloženy bezúčelně,

ale naopak výraznou měrou přispěly k obnově památkového fondu a kulturního dědictví na území kraje. Tato skutečnost je velmi patrná především na obrazu menších historických měst a vesnic, kde nejsou pro vlastníky nemovitostí takové možnosti získání dostatečného množství financí z podnikání či cestovního ruchu, a dále na obnově, po dlouhou dobu opomíjené a velmi zanedbané, drobné sakrální architektury v krajině.

Dotační program Jihočeského kraje – Kulturní dědictví

Dotační program Kulturní dědictví je rozdělen do 6 opatření:

Opatření I – Movité kulturní dědictví

Opatření II – Obnova drobné sakrální architektury

Opatření III – Zvýšené náklady obnovy staveb v památkově chráněných územích

Opatření IV – Předprojektová příprava obnovy kulturních památek

Opatření V – Nemovité kulturní památky

Opatření IV – Obnova pietních míst

Finanční příspěvky jsou určeny nejen na obnovu nemovitostí prohlášených za kulturní památku, ale také na zachování památkových hodnot objektů, které nejsou kulturní památkou, ale protože se nacházejí na územích s plošnou památkovou ochranou, vztahují se na ně povinnosti a ochrana stanovená památkovým zákonem. Příspěvky jsou také určeny na obnovu staveb drobné sakrální architektury (kapliček, křížků, božích muk), obnovu historických pietních míst (pomníků, hrobů významných osobností, hřbitovů a pohřebišť). Jihočeský kraj nezapomíná ani na restaurování movitých věcí, ať už prohlášených za kulturní památku, nebo sice neprohlášených, ale s kulturněhistorickými a památkovými hodnotami. Poslední okruh, kam jsou finanční prostředky Jihočeského kraje směřovány, je tzv. předprojektová příprava, kdy je možné dotaci čerpat na zpracování speciálních průzkumů potřebných pro poznání staveb prohlášených za kulturní památku, tak, aby zpracovaná projektová dokumentace obnovy kulturní památky byla co nejkomplexnější a zahrnovala i specifické požadavky památkové péče. Jedná se např. o dendrochronologický průzkum, stavebně historický průzkum, restaurátorský průzkum apod.

Opatření I – Movité kulturní dědictví je určeno k podpoře obnovy historicky a umělecky hodnotných předmětů. Prakticky ve všech případech se jedná o restaurování, tedy o obnovu finančně značně nákladnou. Základní podmínkou je, že předmět se musí nacházet na území Jihočeského kraje. Velké množství předmětů značné umělecko-historické hodnoty však kulturní památkou prohlášeno není. Takové předměty se převážně nacházejí v mobiliárních fondech muzeí a galerií, hradů, zámků, kostelů a klášterů. Rovněž obnovu těchto předmětů je možné z uvedeného opatření podpořit za předpokladu, že věc obnovená za přispění prostředků Jihočeského kraje bude umístěna ve veřejně přístupném prostoru, příjemce dotace musí tedy zajistit, že občané i návštěvníci kraje budou mít možnost obnovené předměty uvidět a těšit se z jejich obnovené krásy.

Opatření II – Obnova drobné sakrální architektury v krajině přináší podporu obnovy drobných sakrálních stavbiček v jižních Čechách. Kapličky, kamenné či zděné sloupky božích muk i nejrůznější kříže, to vše je hojně v jihočeské krajině zastoupeno a mnohdy chátrá nepovšimnuto v místech, odkud již dávno zmizely cesty. Podporu z tohoto opatření je možné získat bez ohledu na památkovou ochranu jednotlivých věcí, neboť tato specifická část památkového fondu byla a stále je prohlašována památkami velmi nahodile a mnohdy mimořádně hodnotné stavbičky zcela unikly pozornosti, zatímco průměrná věc byla památkou prohlášena. Ostatně hodnota těchto artefaktů se neodvíjí pouze od jejich památkové hodnoty, jsou zároveň hmotnými doklady lidové kultury a zbožnosti a v neposlední řadě výrazně dotvářejí obraz kulturní krajiny jižních Čech.

Opatření III – Zvýšené náklady na obnovu památkově chráněných staveb lze označit již od samého počátku za průlomové a Jihočeský kraj jím významně podporuje udržení tradičních materiálů a technologií především v prostředí plošně památkově chráněných území. Památkově chráněné nemovitosti jsou v jihočeském stavebním i pozemkovém fondu hojně zastoupeny a jen část z nich je nemovitými kulturními památkami. Jedná se o všechny jednotlivé památkově nechráněné nemovitosti (stavby i pozemky), které se nacházejí na území památkových rezervací, památkových zón a památkových ochranných pásem, kterých je v Jihočeském kraji vyhlášeno nejvíce z celé České republiky a samozřejmě o všechny nemovité kulturní památky v těchto územích i mimo ně. Zatímco pro obnovu nemovitých kulturních památek je možné získat finanční podporu z programů Ministerstva kultury ČR a často i z dalších zdrojů, tedy převážně z různých nadací a samozřejmě i nemalé prostředky z fondů Evropské unie. Získání finančních prostředků pro obnovu ostatních památkově chráněných nemovitostí z těchto zdrojů je prakticky nemožné. I tyto stavby však podléhají památkové ochraně stanovené zákonem, a i jejich vlastníci jsou často nuceni vynakládat vyšší než běžné finanční prostředky na obnovu svých nemovitostí. Právě ke kompenzaci tohoto rozdílu jsou určeny finanční prostředky z uvedeného opatření. Vzhledem k množství památkově chráněných území v Jihočeském kraji je právě toto opatření dotačního programu mimořádně důležitým nástrojem k zachování a obnově kulturněhistorických hodnot sídel i osídlené kulturní krajiny jižních Čech.

Opatření IV – Předprojektová příprava obnovy kulturních památek je opatření podporující kvalitní předprojektovou přípravu obnovy kulturních památek, kterou se rozumí provedení průzkumů v rozsahu potřebném pro posouzení stavu památky a její kulturněhistorické hodnoty. Finanční prostředky mohou být poskytnuty na vypracování stavebněhistorických, restaurátorských, dendrochronologických a obdobných průzkumů, na chemicko-technologické analýzy, stratigrafie omítkových vrstev, průzkumy biotického napadení, fotogrammetrická zaměření a obdobné práce předprojektové přípravy, které jsou potřebné jako podklady pro zpracování kvalitní projektové dokumentace.

Opatření V – Nemovité kulturní památky představují určené na podporu obnovy a zachování nemovitých kulturních památek s důrazem na zachování památkové podstaty objektů a smyslem programu je pomoci vlastníkům financovat obnovu chráněných nemovitostí obnovou původního stavebního, technologického a materiálového řešení, které musí odpovídat hodnotě nemovité kulturní památky a době jejího vzniku či vzniku obnovované části.

Opatření VI – Obnova pietních míst je opatření určené k obnově historických hřbitovů, pohřebišť či pomníků vzniklých do roku 1940 s důrazem na zachování jejich kulturněhistorických hodnot a tradičního vzhledu. Podporu z tohoto opatření je možné získat bez ohledu na památkovou ochranu, neboť ne vždy jsou hodnotné historické hřbitovy či pomníky prohlášeny za kulturní památku.

V poskytování dotačních programů navazuje Jihočeský kraj na předchozí Koncepti podpory památkové péče Jihočeského kraje z let 2015–2020. Jihočeský kraj tak v současné době podporuje obnovu hmotného kulturního dědictví formou každoročně vypisovaného dotačního titulu. Dotace v oblasti památkové péče byly již od počátku poskytování dotací Jihočeským krajem relativně „štědré“ a i díky této pomoci je postupně mimořádně rozsáhlý fond historicky hodnotných staveb a předmětů obnovován. Ze zkušeností je zřejmé, že rozsáhlejší obnovy kulturních památek jsou prováděny vlastníky postupně po několik let, kdy za pomoci dotačních titulů je nakonec obnoven i celkem rozsáhlý areál, u kterého se na počátku rekonstrukce mohlo zdát, že jej nebude vlastník schopen opravit.

Právě dotační programy kraje mohou nejlépe reflektovat potřeby vlastníků, flexibilně na ně reagovat a stát se jejich často jedinou pomocí. Především Opatření III – Zvýšené náklady obnovy památkově chráněných staveb je u vlastníků „nepamátek“ v památkově chráněném území jedinou možností, jak jim pomoci, neboť i oni se musí řídit rozhodnutími výkonných orgánů památkové péče, ale žádný z dotačních titulů Ministerstva kultury či evropských fondů s jejich podporou nepočítá. Výjimkou jsou Program regenerace městských památkových rezervací a městských památkových zón a Program péče o vesnické památkové rezervace, vesnické památkové zóny a krajinné památkové zóny, které mohou za specifických podmínek finančně podpořit také nepamátkové objekty v památkových rezervacích a zónách. Tato specifická možnost se však týká pouze objektů ve vlastnictví územně samosprávných celků čerpajících finanční prostředky z těchto programů.

Podpora památkové péče v Jihočeském kraji bude i do budoucna spočívat v uvážlivé dotační politice, která bude vedena tak, aby finanční prostředky byly efektivně vynaloženy ve prospěch uchování a obnovy hmotného kulturního dědictví nacházejícího se na jeho území. V závislosti na dalších možnostech financování obnovy památkového fondu, a to včetně zdrojů Evropské unie, bude Jihočeský kraj stále více směřovat k vícezdrojovému financování především ve větších projektech, v nichž je často spojena obnova památek s novými možnostmi jejich prezentace a využití.

Dotační titul Jihočeského kraje Kulturní dědictví doplňuje další dotační tituly, které může vlastník památkově chráněného objektu čerpat.

Jsou to především **dotační programy Ministerstva kultury ČR:**

Havarijní program (z tohoto programu jsou poskytovány finanční prostředky na zabezpečení objektů a odstranění havarijních stavů střech, krovů a nosných konstrukcí staveb).

Program na záchranu architektonického dědictví (podpora obnovy kulturních památek tvořících nejcennější součást architektonického dědictví České republiky).

Program regenerace městských památkových rezervací a městských památkových zón (program je určen k podpoře obnovy kulturních památek nacházejících se v městských památkových rezervacích a zónách, finanční prostředky jsou poskytovány v případě, že má příslušné město zpracovaný program regenerace, a pokud se zároveň finančně podílí na obnově kulturní památky).

Program restaurování movitých kulturních památek (finanční prostředky jsou poskytovány na náklady spojené s restaurováním movitých kulturních památek, především významných děl výtvarného umění nebo uměleckořemeslných děl).

Program péče o vesnické památkové rezervace, vesnické památkové zóny a krajinné památkové zóny (na podporu obnovy kulturních památek, které se nacházejí na území vesnických památkových rezervací a zón a na území krajinných památkových zón).

Program obnovy kulturních památek prostřednictvím obcí s rozšířenou působností (prostředky jsou určeny na obnovu nemovitých kulturních památek nalézajících se mimo památkové rezervace a zóny).

Program podpory pro památky UNESCO (prostředky jsou určeny na podporu památek UNESCO a podporu jejich propagace a prezentace).

Program kulturní aktivity v památkové péči (finančně jsou podporovány projekty směřující k ochraně nemovitého i movitého památkového fondu a k popularizaci péče o něj, pomocí např. sborníků, seminářů a konferencí).

Ostatní zdroje financování:

Evropské strukturální a investiční fondy (2014–2020)

Nejdůležitějším dotačním titulem zaměřeným přímo na obnovu památek (a to na národní kulturní památky a památky UNESCO a dále památky na tzv. indikačním seznamu) je 13. výzva IROP – Revitalizace vybraných památek – Prioritní osa: Dobrá správa území a zefektivnění veřejných institucí – Investiční priorita: Zachování, ochrana, propagace a rozvoj přírodního a kulturního dědictví. Projekty podpořené v tomto dotačním titulu v uvedeném období musí být dokončeny v roce 2021.

Fondy EHP/Norsko, programové období 2014–2021, program Kultura (výzvy vyhlášeny v roce 2019 a projekty musí být ukončeny v roce 2024).

INTERREG V A Rakousko – Česká republika, program podporuje udržitelnou přeshraniční spolupráci mezi Českou republikou a Rakouskem. Česká republika je zastoupena Jihočeským krajem, krajem Vysočina a Jihomoravským krajem. Rakousko je zastoupeno Horním a Dolním Rakouskem. V současné době běží programovací období, které bude ukončeno v roce 2020 a připravuje se programovací období 2021–2027. V průběhu roku 2020 měly být definovány tematické body programu.

OP Intervenční logika (2021–2027), Priorita: 5 Komunitně vedený místní rozvoj a rozvoj kulturního dědictví. Specifický cíl: Podpora integrovaného, sociálního, hospodářského a environmentálního rozvoje a kulturního dědictví, cestovního ruchu a bezpečnost v městských oblastech, EFRR.

Nadace Via

Nadace ČEZ

Příspěvky měst a obcí vlastníkům kulturních památek

Místní akční skupiny (MAS), jejich prostřednictvím jsou přerozdělovány finanční prostředky také na obnovu nemovitého kulturního dědictví.

Zároveň je nutno mít na paměti, že žádná podpora nemůže nahradit a nenahradí starostlivou péči vlastníka. Velmi důležitá je v tomto případě pravidelná údržba staveb, tak aby nedocházelo ke znehodnocení stavby a aby se co nejvíce prodloužila jejich užitelnost a dobrá „kondice“. Údržba je základní povinností vlastníka nemovitosti a zanedbávání základní péče vede ke ztrátám kulturněhistorických hodnot staveb. Pravidelná údržba je často nejen neekonomičtější, ale také nejméně poškozující formou obnovy a zachování památek. Cílem by mělo být upřednostňování postupné a soustavné údržby před razantními rekonstrukcemi.

B. 2. Rozvoj poznání památkového fondu a jeho ochrana na základě současného stupně poznání

V rámci metodické činnosti pořádá Odbor kultury a památkové péče Krajského úřadu Jihočeského kraje metodická setkání s pracovníky obcí s rozšířenou působností na úseku památkové péče s cílem zajistit a usměrnit orgány státní památkové péče k zajištění jednotného přístupu v rozhodovacích procesech na úseku památkové péče v kraji. Do programu budou i nadále zařazovány příspěvky odborníků z praxe v oblasti památkové péče (včetně restaurování) i z oblasti legislativy.

K rozvoji poznání památkového fondu přispívá i opatření č. IV dotačního titulu Kulturní dědictví, které je zaměřené na podporu zpracování kvalitní předprojektové přípravy a na provedení a následné zpracování průzkumů potřebných pro posouzení stavu památky či jejích částí a stanovení náležitých způsobů obnovy tak, aby nedošlo k poškození kulturně historických hodnot. Jedná se o vypracování stavebně

historických, restaurátorských, dendrologických či dendrochronologických a dalších obdobných průzkumů, o stratigrafie omítkových vrstev, průzkumy biotického napadení, fotogrammetrická zaměření a obdobné odborné práce a průzkumy potřebné pro poznání kulturní památky a následně využité jako podklady pro zpracování kvalitní projektové dokumentace obnovy.

Památkový fond

V Jihočeském kraji se nachází velké množství objektů prohlášených za kulturní památku i památkově chráněných území, včetně krajinných památkových zón. Památkový fond je tedy velmi bohatý a rozmanitý. Jedná se tak i o rozsáhlý kulturní potenciál s dlouhodobě udržovanými kulturně historickými tradicemi a velkým množstvím jedinečných a rozmanitých movitých a nemovitých kulturních památek. Jedná se o mimořádné kulturní a historické bohatství, které velmi často přesahuje svým významem hranice regionu. V Jihočeském kraji se vyskytují 2 památkově chráněná území, která svou hodnotou přesahují i hranice České republiky a jež byla zapsána na prestižní Seznam světového kulturního a přírodního dědictví UNESCO. **V roce 1992 bylo na Seznam zapsáno historické jádro města Český Krumlov, v roce 1998 Vesnická památková rezervace Holašovice.**

V současné době jsou na indikativním seznamu České republiky **pro nominaci k zápisu** na Seznam světového kulturního a přírodního dědictví UNESCO z Jihočeského kraje uvedeny **2 památky**, a to:

- Renesanční domy ve Slavonicích (historické jádro);
- Třeboňské rybníkářské dědictví.

Mezi nejvýznamnější památky dále patří národní kulturní památky.

Na území Jihočeského kraje je v současnosti prohlášeno **41 národních kulturních památek, z toho 36 je nemovitých a 5 movitých** (Přílohy č. 3 a 4).

Nemovité národní kulturní památky se vážou k významným osobnostem českého národa

- Rodiště Jana Žižky v Trocnově,
- Rodný dům Mistra Jana Husa v Husinci,
- Kozí hrádek u Tábora,

jsou významnými díly církevní a řádové architektury

- Kostel sv. Víta v Českém Krumlově,
- Kostel Nanebevzetí Panny Marie v Kájově,
- Klášter ve Vyšším Brodě,
- Klášter Zlatá Koruna,
- Klášter v Třeboni,
- Klášter premonstrátů v Milevsku,
- Poutní areál v Klokotech s kostelem Nanebevzetí Panny Marie,
- Poutní areál s kostelem svatého Ducha a loretánskou kaplí v Římově.

Patří mezi ně i **mimořádná díla technická**

- Koněspřežní železnice České Budějovice – Linec (česká část),
- Rožmberská rybníční soustava,
- Kamenný most v Písku,
- Řetězový most ve Stádlci (přenesená památka),
- Zemský hřebčinec v Písku,
- Vodní pila v Peníkově se strojním vybavením,
- Soubor plavebních kanálů na Šumavě - Schwarzenberský kanál, Kaplický potok,
- Bechyňský most.

Díla dokládající **selský život na vesnici**

- Vodní mlýn v Hoslovicích,
- Zemědělská usedlost č.p. 3 v Krníně.

Dílo **občanské architektury**

- Stará radnice v Táboře.

Jsou to samozřejmě **hrady**

- Hrad Nové Hrady,
- Hrad Rožmberk nad Vltavou,
- Hrad Zvíkov,
- Hrad Strakonice,
- Hrad Kotnov s Bechyňskou bránou v Táboře.

A nejpočetněji jsou zastoupené **zámky**

- Zámek Hluboká se zámkem Ohrada,
- Zámek Český Krumlov,
- Zámek Jindřichův Hradec,
- Zámek Třeboň se Schwarzenberskou hrobkou,
- Zámek Dačice,
- Zámek Červená Lhota,
- Zámek Kratochvíle,
- Zámek Orlík,
- Zámek Vimperk.

Na území Jihočeského kraje se v současné době nacházejí **3 movité národní kulturní památky**:

- původní vybavení barokního divadla v Českém Krumlově,
- Závišův kříž z kláštera ve Vyšším Brodě,
- oltářní křídla z Roudník uložena ve sbírkách Husitského muzea v Táboře.

Z Jihočeského kraje pochází také **2 movité národní kulturní památky**, které jsou však **umístěny v Národní galerii v Praze**. Jedná se o sochu Madony třeboňské z kostela sv. Jiljí z doby pozdní gotiky, která je prohlášena jako součást Souboru gotických soch z období krásného slohu v českých zemích. Druhou movitou národní kulturní památkou je Vyšebrodský cyklus, devět deskových oltářních obrazů z doby 1345–1350.

Prohlášením za národní kulturní památky byla jejich hodnota uznána za mimořádnou a jako takové jsou hodny mimořádně pečlivé ochrany, proto se zde veškeré zásady a požadavky uplatňují s maximální důsledností.

V souladu se schválenou Konceptí památkové péče v České republice na období let 2017–2020 lze předpokládat aktivitu Ministerstva kultury ČR směřující k prohlášení dalších národních kulturních památek (Cíl III 1. Legislativa, opatření – příprava nařízení vlády o prohlášení kulturních památek za národní kulturní památky).

K 1.1.2014 byl zpracován Indikativní seznam národních kulturních památek, který zahrnuje kulturní památky, jež jsou potencionálními kandidáty na prohlášení za národní kulturní památku. Tyto kulturní památky jsou zároveň zařazeny mezi památky, jejichž obnovu je možné podporovat z IROP.

Číslo rejstříku	Název okresu	Sídelní útvar	Část obce	Čp.	Památko	umístění
23108/3-821	České Budějovice	České Budějovice	České Budějovice 1		solnice-zbrojnice	Piaristické náměstí
16597/3-808	České Budějovice	České Budějovice	České Budějovice	čp. 149	klášter sv. Dominika s kostelem Obětování Marie P.	Piaristické náměstí
35593/3-327	České Budějovice	Údolí	Údolí	čp. 150	městské lázně Terčino údolí	
30290/3-145	České Budějovice	Údolí	Údolí	čp. 152	tvrz Cuknštejn	JV 2 km od Nových Hradů
33669/3-1174	Český Krumlov	Český Krumlov	Latrán	čp. 50	klášter minoritský	Klášterní
37997/3-1066	Český Krumlov	Český Krumlov	Latrán	čp. 67	klášter klarisek	Latrán
100458	Český Krumlov	Český Krumlov	Plešivec	čp. 272	měšťanský dům	Linecká
29289/3-1293	Český Krumlov	Chvalšiny	Chvalšiny		kostel sv. Máří Magdaleny	náměstí
20308/3-1421	Český Krumlov	Rožmberk nad Vltavou	Rožmberk nad Vltavou		kostel Panny Marie/ sv. Mikuláše	SV část města
21001/3-1393	Český Krumlov	Rožmberk nad Vltavou	Rožmberk nad Vltavou	čp. 66	hrad – rozšíření NKP o Horní zámek včetně věže Jakobínka	
22836/3-1701	Jindřichův Hradec	Jindřichův Hradec	Jindřichův Hradec I	čp. 124	klášter minoritský	Štítného
205328/3-2444	Písek	Albrechtice nad Vltavou	Albrechtice nad Vltavou		kostel sv. Petra a Pavla	
34860/3-2544	Písek	Kestřany	Kestřany	čp. 1	tvrz – dvě tvrže a areál zámku	náves
30619/3-5929	Písek	Staré Sedlo	Staré Sedlo		silniční most Žďákovský č. 19-028	přes Orlickou přehradu
18220/3-3499	Prachatice	Prachatice	Prachatice I		kostel sv. Jakuba Většího	nám. Kostelní

46718/3-3428	Prachatice	Prachatice	Prachatice I	čp. 18	měšťanský dům	Neumannova
37332/3-3445	Prachatice	Prachatice	Prachatice I	čp. 142	měšťanský dům	Neumannova
17973/3-3811	Prachatice	Vimperk	Vimperk II	čp. 20	rozšíření NKP o předsunutou věž Haselburk	zámek
34503/3-4015	Strakonice	Blatná	Blatná	čp. 320	zámek a park, s bývalým panským dvorem	
13974/3-4005	Strakonice	Paštiky	Paštiky		kostel sv. Jana Křtitele	
27247/3-4421	Strakonice	Újezdec	Újezdec		kostel sv. Voršily	
31869/3-4945	Tábor	Opařany	Opařany	čp. 80	klášter s kostelem sv. Františka Xaverského	
50504/3-6194	Tábor	Sezimovo Ústí	Sezimovo Ústí	čp. 201	vila Dr. E. Beneše, Strimplova a Fierlingerova se zahradou	

Z Indikativního seznamu pro Jihočeský kraj, který byl vytvořen k 1.1.2014 bylo do roku 2019 za národní kulturní památky prohlášeno 5 nemovitých kulturních památek.

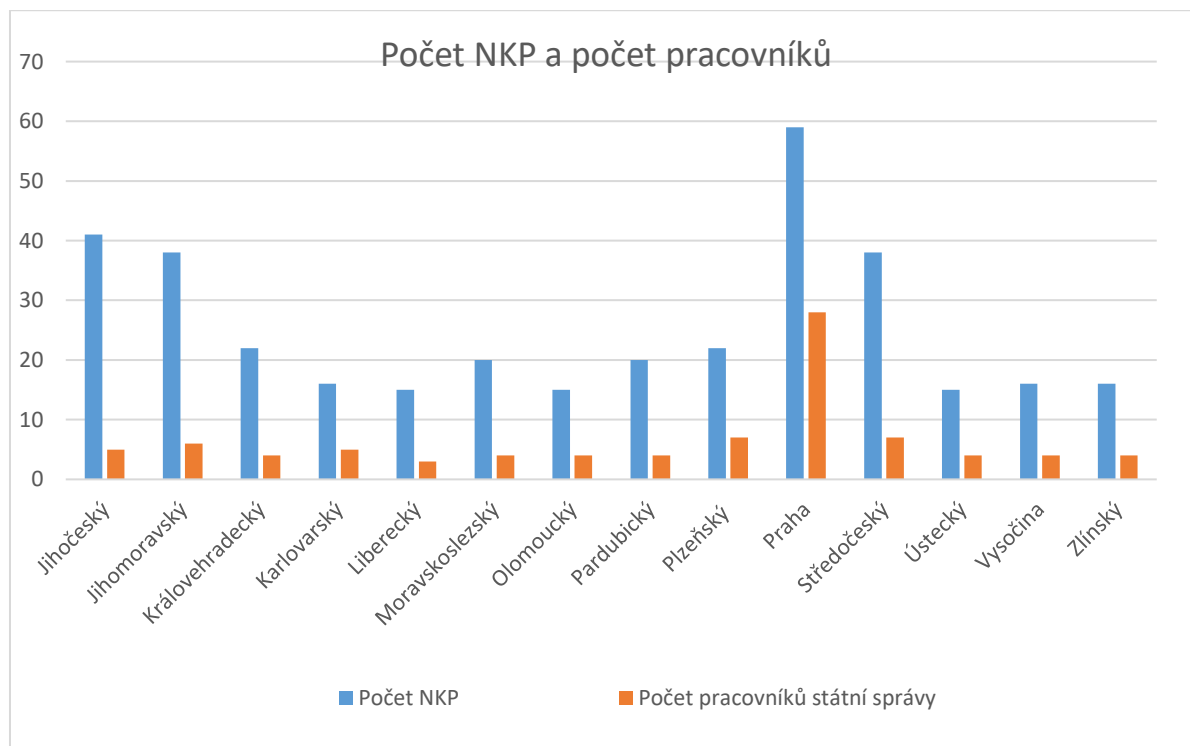
Rok	Nemovitá NKP	Rok	Movitá NKP
2002	25	2002	0
2008	28	2008	0
2010	31	2010	1
2014	34	2016	1
2018	36	2018	0

Růst počtu národní kulturních památek v Jihočeském kraji je sice pozvolný, ale setrvalý. Prohlašovány jsou především areály klášterů, zámků, liniové technické stavby a v menší míře pak ojedinělé stavby.



V případě dalšího nárůstu počtu národních kulturních památek bude nutné řešit nedostatečné personální obsazení oddělení památkové péče, Odboru kultury a památkové péče Krajského úřadu Jihočeského kraje, tak aby výkon státní správy v přenesené působnosti byl zajištěn, neboť již v současné době je oddělení památkové péče poddimenzováno, vzhledem k počtu národních kulturních památek a památkově chráněných území v rámci Jihočeského kraje, a to i ve srovnání s ostatními kraji ČR.

Kraje	Počet NKP	Počet pracovníků státní správy
Jihočeský	41	5
Jihomoravský	38	6
Královehradecký	22	4
Karlovarský	16	5
Liberecký	15	3
Moravskoslezský	20	4
Olomoucký	15	4
Pardubický	20	4
Plzeňský	22	7
Praha	59	28
Středočeský	38	7
Ústecký	15	4
Vysočina	16	4
Zlínský	16	4



Památkově chráněná území

Památkové rezervace

Historická jádra sedmi měst v Jihočeském kraji jsou prohlášena městskými památkovými rezervacemi:

- České Budějovice
- Český Krumlov
- Jindřichův Hradec
- Prachatice
- Slavonice
- Tábor
- Třeboň

Jihočeský kraj jako kraj s menším stupněm industrializace je dále mimořádně bohatý na dochovaná venkovská sídla.

Statut **vesnické památkové rezervace** má **16 celků vesnické architektury**:

- v okrese České Budějovice:

Holašovice, Malé Chrástany, Mazelov, Plástovice a Záboří

- v okrese Prachatice:

Dobrá, Stachy, Vodice a Volary (část města)

- v okrese Strakonice:

Nahořany

- v okrese Tábor:

Klečaty, Komárov, Mažice, Vlastiboř, Zálší a Záluží u Vlastiboře

Základním východiskem péče o tyto mimořádně hodnotné celky historické architektury, jimiž památkové rezervace bezesporu jsou, je nekompromisní požadavek na uchování historického půdorysu sídla a zachování funkcí jednotlivých ploch. Vzhledem k měřítku drobných venkovských sídel je mimořádně důležité dbát i na udržení jejich obrazu v krajině. Městské rezervace jsou obklopeny další městskou zástavbou, již je nutné udržet v přiměřeném měřítku a výrazu tak, aby přechod z rezervace do okolního městského prostoru byl plynulý a přirozený. Především však musí být veškeré zásahy přímo v rezervacích podřízeny jedinému cíli, kterým je uchování skutečné kulturně historické hodnoty sídla jako celku, tedy také jednotlivých jeho součástí s plným respektováním vzájemných historických vazeb.

Památkové zóny

Městskými památkovými zónami jsou v Jihočeském kraji prohlášeny části těchto měst. Jedná se o **25 celků** architektury městského charakteru.

- v okrese České Budějovice:
Nové Hrady, Trhové Sviny a Týn nad Vltavou

- v okrese Český Krumlov:
Český Krumlov – Plešivec, Chvalšiny, Kaplice, Rožmberk nad Vltavou, Benešov nad Černou, Hořice na Šumavě a Vyšší Brod

- v okrese Jindřichův Hradec:
Dačice a Nová Bystřice

- v okrese Písek:
Mirovice a Písek

- v okrese Prachatice:
Husinec, Netolice, Vimperk a Vlachovo Březí

- v okrese Strakonice:
Bavorov, Blatná, Sedlice, Vodňany a Volyně

- v okrese Tábor:
Bechyně a Soběslav

Vesnické památkové zóny se v Jihočeském kraji prezentují svým přírodním charakterem. Jedná se o **57** částí obcí.

- v okrese České Budějovice:
Břehov, Kojákovice, Bavorovice, Bošilec, Božejov, Dobčice, Dynín, Lipanovice, Munique, Opatovice, Rožnov, Vitín a Zbudov

- v okrese Český Krumlov:
Čertyně, Krnín, Mirkovice, Pernek, Rojšín a Zlatá Koruna

- v okrese Jindřichův Hradec:
Hrutkov, Malíkov nad Nežárkou, Nová Ves, Ponědrážka, Pístina, Plačovice, Příbraz, Lutová a Žíteč

- v okrese Písek:
Budičovice, Krašovice, Květov, Putim, Smrkovice, Tukleky, Varvažov, Zahrádka a Žebrákov

- v okrese Prachatice:
Chalupy, Lažiště, Libotyně, Mahouš, Přísloup, Třešňový Újezdec, Vitějovice a Zvěřetice

- v okrese Strakonice:
Jiřetice, Kloub, Koječín, Křtětice, Kváskovice (tzv. vimperské) a Zechovice

- v okrese Tábor:
Bechyňská Smoleč, Debrník, Nedvědice, Ounuz a Svinky v okrese Tábor

Městskými či vesnickými památkovými zónami jsou prohlašována taková sídla (respektive jejich části), která si v zásadě svůj historický charakter uchovala, ale v některých místech jsou narušena buď nevhodnou novodobou zástavbou, nebo demolicemi, popřípadě obojím. Pro zóny tedy platí, že nová zástavba by měla dotvářet sídlo přiměřenými prostředky tak, aby dochovaný architektonický výraz sídla nebyl potlačen či dokonce eliminován. Úpravy rušivých staveb by měly směřovat k tomu, aby jejich negativní působení bylo minimalizováno. To ostatně neplatí jen pro budovy. Úpravy vodních ploch, zeleně i zpevněných prostranství mohou významně přispět ke zhodnocení výrazu celého sídla. I zde ovšem přiměřeně platí obdobné zásady péče jako o hodnotnější celky rezervací, a i zde zůstává prioritou uchování historického sídla v jeho přirozeném výrazu.

Krajinné památkové zóny

V Jihočeském kraji se navíc nachází také krajinné památkové zóny. Jsou poměrně novým fenoménem v památkové ochraně širších celků a dosud nejsou tolik rozšířené, přesto je jich na území Jihočeského kraje prohlášeno **5**.

- v okrese České Budějovice
Novohradsko a Římovsko

- v okrese Písek:
Orlicko a Čimelicko-Rakovicko

- v okrese Strakonice:
Libějovicko–Lomecko

Krajinné památkové zóny zahrnují větší území dochované kulturní krajiny včetně drobnějších sídel. Předmětem ochrany jsou samozřejmě architektonické celky (sídla) a jednotlivé památky. Kromě toho ovšem ochraně podléhá i struktura pozemků, komunikací, vodních ploch a toků, trvalých porostů a dalších součástí sídel a okolní krajiny.

Specifický způsob péče o tyto celky vychází z jejich charakteru. Kromě již uvedených zásad péče o kulturní památky a historická sídla musí péče o ně striktně respektovat krajinné i historické architektonické dominanty. Mimořádně důležité je zde měřítko staveb, vzájemné prostorové uspořádání sídel a krajiny a udržení tradičního obrazu sídel v krajině. Péče o tuto součást kulturního dědictví jižních Čech tedy musí směřovat k zachování a obnově obrazu historické osídlené kulturní krajiny včetně zachování a obnovy historické druhové skladby dřevin v sídlech i ve volné krajině.

Stavební rozvoj sídelních celků v krajinné památkové zóně je potom zvláště problematickým úkolem, neboť plošná zástavba probíhající ve větším měřítku mimořádně závažným způsobem právě vzájemné vazby mezi zastavěnými a nezastavěnými částmi mění a tím i výrazně mění tvář celého chráněného území. Přesto lze s využitím vhodného tvarosloví, měřítka, barevnosti, ale především urbanistického ztvárnění dosáhnout přirozeného a harmonického stavebního rozvoje sídla.

Ochranná pásma

Ochranná pásma jsou vymezená z důvodu zvýšené ochrany definovaného památkově chráněného objektu (kulturní památky) či památkově chráněného území. V Jihočeském kraji bylo do současnosti prohlášeno 53 ochranných pásem. Přehled viz. kapitola Přehled právních předpisů a jiných normativních aktů na úseku státní památkové péče této koncepce

Kulturní památky

Budování památkového fondu je neuzavřeným stále trvajícím procesem. Seznam kulturních památek se neustále doplňuje prohlášením dalších objektů a předmětů kulturního dědictví, ale naopak na druhou stranu zase dochází k rušení památkové ochrany v případě ztráty památkových hodnot u jednotlivých předmětů či objektů. V současné době se počet kulturních památek v Jihočeském kraji pohybuje kolem čísla 5433. Počet je sice pohyblivý, ale víceméně konstantní, protože se počty nově prohlášených kulturních památek a zrušených prohlášení v delším časovém horizontu vyrovnávají.

Výraznějším zásahem do počtu nemovitých kulturních památek by bylo zrušení všech prohlášení u tzv. pozdních zápisů, kdy je ohroženo cca 230 v současnosti zapsaných kulturních památek na území Jihočeského kraje. Vzhledem k tomu, že problematika není ze strany ústředního správního orgánu řešena komplexně, ale individuálně na základě žádosti vlastníka objektu o určení právního vztahu dle § 142, odst. 1, zákona číslo 500/2004 Sb., správní řád, ve znění pozdějších předpisů, není možné konečné uzavření tohoto problému zařadit do časového harmonogramu a vlastně nelze ani říct, zda tento právní problém, bude ze strany Ministerstva kultury v dohledné době vyřešen.

Další oblastí, kde dochází k většímu mizení zápisů objektů z Ústředního seznamu kulturních památek (ÚSKP), je administrativní narovnání zápisů u objektů, které byly zbořeny či zcela zničeny již v druhé polovině 20. století, ale zápis o památkové ochraně v Ústředním seznamu kulturních památek zůstal. Ministerstvo kultury ve spolupráci s Národním památkovým ústavem postupně odstraňuje tyto nesrovnalosti a tím dochází k nárůstu počtu zrušených prohlášení. Jedná se o zcela přirozený proces nápravy záznamů v ÚSKP.

Stav památkového fondu na území Jihočeského kraje je ve stabilizovaném stavu. Z hlediska vlastnictví památkově chráněných objektů lze uvést, že vlastnictví je různorodé stejně jako je rozdílná péče jednotlivých vlastníků, a to od příkladné péče až po absolutní nezájem. Nejčastějšími příčinami a důvody špatného fyzického stavu objektů bývají nevyřešené vlastnické vztahy, velké množství vlastníků a nemožnost domluvit se na jakékoliv činnosti, nezájem vlastníka o objekt, nedostatek finančních prostředků, exekuce, zánik původní funkce objektu, nemožnost najít nové vhodné využití, navržené využití není v souladu se státní památkovou péčí a následný nezájem, chybějící znalosti a řemeslné dovednosti. V případě velkých, především církevních a zemědělských areálů stále zůstává určitý počet v neutěšeném stavu, a to vzhledem k jejich rozsáhlosti, velkému dluhu neúdržby a zanedbání jejich stavebního

stavu. I v těchto případech se však stav postupně zlepšuje, někde rychleji, jinde pomaleji, ale vždy v závislosti na finančních možnostech a zájmu vlastníků.

Ohrožení památkového objektu však může způsobit i jeho modernizace, která vede k zániku památkových hodnot, a to nedodržováním základního principu užívání tradičních materiálů a technologií z doby vzniku objektu. V některých případech tak dochází k nenahraditelným škodám. Jedním z důvodů však je nedostatek znalostí a řemeslné zručnosti u většiny pracovníků ve stavebnictví a celkově nedostatek kvalifikovaných pracovníků vůbec.

Na druhou stranu lze říct, že dochází ke zlepšování stavu památkového fondu, a to díky systematické finanční podpoře, jak ze strany státu, tak především ze strany kraje. Dotační systém Jihočeského kraje a pravidelná alokace finančních prostředků určená pro dotační titul Kulturní dědictví přinesla za dobu fungování kraje výrazné zlepšení stavu památkového fondu především v menších městech a na venkově. Výrazná změna je dále vidět především v oblasti obnovy drobné sakrální architektury, která vlivem dlouhodobé neúdržby v předchozích desetiletích utrpěla značné ztráty a vykazovala výrazné poškození. Pozitivem je také možnost realizovat obnovu po etapách s respektem k finančním možnostem vlastníka.

Pro zabezpečení a uchování památkového fondu v kraji je i do budoucna důležité podrobně jej zdokumentovat, prozkoumat, zhodnotit a prezentovat. Průzkumy a podrobná dokumentace jsou nezbytnými podklady při rozhodování o způsobech obnovy památkového fondu a kulturního dědictví, neboť jen při důkladném poznání všech památkových hodnot lze zajistit jejich uchování pro další generace.

Přesto je nutné konstatovat, že se na území Jihočeského kraje stále ještě vyskytují ohrožené kulturní památky. Jejich seznam na území celé republiky sestavuje odborná organizace státní památkové péče, Národní památkový ústav, aktuální přehled představuje příloha č. 2 této koncepce. Přehled byl vytvořen k srpnu 2019.

Ohrožení stavu památkového fondu představuje také 24. června 2019 vládou schválený návrh věcného záměru stavebního zákona (usnesení číslo 448/2019) a posílení zájmů stavebníka na úkor ochrany veřejných zájmů nejen v oblasti státní památkové péče a od roku 2021, kdy má předmětný zákon vstoupit v platnost, lze také očekávat výrazné problémy s uplatňováním a aplikací práva, jak v oblasti procesní, tak v oblasti speciálního zákona. Je možné předpokládat také výrazné problémy se zachováním a ochranou veřejného zájmu na poli památkové péče.

B. 3. Presentace a využití kulturního dědictví

Zachované přírodní, kulturní a historické dědictví spoluutváří vnímání regionu, v případě Jihočeského kraje se jedná o výrazně pozitivní obraz kraje. Celkový stav životního prostředí i kulturního dědictví je ve srovnání s ostatními kraji České republiky dobrý a předpokládá se tak jejich využití pro různé formy relaxace, odpočinku a celkově k trávení volného času. Velké množství památek tuto představu jen podporuje, a proto se jako prvotní myšlenka, jak využít dochované nejen kulturní dědictví vždy nese v duchu využití v rámci cestovního ruchu. Cestovní ruch je tradičním odvětvím našeho regionu a jeho význam neustále roste.

Spolupráce v oblasti cestovního ruchu

Kulturní dědictví je běžnou každodenní součástí našeho života. Využíváme je zcela samozřejmě a přirozeně, aniž bychom nad tímto faktem více přemýšleli a zabývali se jím. V historických budovách bydlíme, sídlí zde nejrůznější instituce, děti do nich chodí do školy, šlapeme po historické dlažbě, míváme různé sochy, kapličky či boží muka. Procházíme historické aleje stromů, mosty nám slouží ke spojení dvou břehů řek, zkrátka využíváme památky, které nás v Jihočeském kraji obklopují na každém kroku. Kulturní dědictví je zde naší součástí a tento dar po předcích bychom měli zachovat i pro příští generace. Důležitým prvkem se tak stává využití tohoto našeho dědictví. Návrhy na něj vycházejí z obecných východisek formulovaných v Konceptu podpory památkové péče Jihočeského kraje z let 2015–2020 a snaží se je rozvíjet s ohledem na poznatky let předchozích a předpoklady směřující do budoucnosti.

Část historických areálů a nemovitostí (hrady, zámky, kláštery, některé venkovské usedlosti, mlýny apod.) je přístupná veřejnosti a slouží jako zdroj poznání historie a také kultury určitého prostředí. U těchto areálů je snaha uchovat maximum informací o jejich stavebním i slohovém vývoji a co nejvíce eliminovat negativní zásahy. Veškerá činnost v těchto areálech se podřizuje zprostředkování pohledu na jednotlivé historické epochy. Monumentální architektura historických dominant si podřizuje široké okolí a je jednou z hlavních atraktivit Jihočeského kraje.

V interiérech jsou shromážděny sbírky historického mobiliáře často nevyčíslitelné hodnoty. Mobiliář je vystavován v rámci prohlídkových tras, ale historické prostory jsou využívány i jako depozitáře sloužící k uchování mobiliáře. V mnohých případech jsou zde umístěny i restaurátorské dílny. Atraktivní prostory sálů jsou využívány i pro koncertní či divadelní vystoupení nebo jsou zde pořádány výstavy výtvarného umění. Atraktivní jsou také nádvoří a zahrady obklopující jednotlivé budovy. I tyto prostory slouží pro divadelní či koncertní představení. Možnosti využití velkých historických komplexů, které jsou často ve vlastnictví státu, je tedy zřejmé a jejich kulturně historické hodnoty jsou zdrojem poznání a za tímto účelem jsou také prezentovány. Jsou turistickou atraktivitou kraje a hlavním lákadlem cestovního ruchu. Jejich propagace je velmi úzce spojena právě s propagací cestovního ruchu a pouhá jejich existence v daném místě znamená ekonomický přínos pro dané město. Jejich význam se stoupajícím významem cestovního ruchu narůstá. Některé známé zámecké komplexy se tak dostaly na hranici svých kapacitních možností a jejich atraktivita tak pro ně na druhou stranu znamená nebezpečí zničení. Jedním z úkolů památkové péče je tedy hledat a realizovat spolupráci se všemi subjekty cestovního ruchu tak, aby tyto

naše atraktivita zůstaly zachovány i do budoucna, aby nejatraktivnější kulturní dědictví nebylo ohroženo přemírou návštěvníků, ale naopak aby se jiné, které nejsou v očích návštěvníků přitažlivé, staly rovněž středem zájmu návštěvníků.

Problém přeplněnosti určitých historických areálů přerostl do problému přeplněnosti celých destinací (historických měst). Zde se významně projevuje ona větší či menší obecná známost historických sídel. Zatímco městské památkové rezervace jsou hojně navštěvovány, vesnické památkové rezervace, které lze nazvat fenoménem jižních Čech, zůstávají stranou pozornosti. Výjimku tvoří Holašovice. Také památkové zóny městské, vesnické i krajinné nelákají a působí jen tak mimoděk jako součást malebného prostředí. Využití jejich potenciálu a cílená propagace směrem k návštěvníkům by mohly přinést alespoň částečné řešení problému přeplněnosti určitých destinací. Další atraktivitou jsou technické památky (plavební kanály, koněspřežní dráha, úzkokolejka, mostní architektura) a bohatá nabídka muzeí na určité téma (letectví, hornictví, poštovní muzeum či muzea s venkovskou tematikou). Propagace by se měla věnovat i dalším specifikům, která nejsou v našem kraji příliš hojně zastoupena, ale přesto si zaslouží podporu a přinesou nový pohled na kulturní dědictví kraje.⁵

Jedná se např. o industriální architekturu nebo vojenské stavby (opevnění, bunkry apod.). Jejich větší propagace a podpora jejich rozvoje může vést k řešení výše uvedeného problému. Zapojení venkovských a odlehlých oblastí, představení jejich zajímavostí a specifik nejen z hlediska staveb, ale i movitostí, tradic, řemesel či kulturních zvyklostí představí kulturní dědictví i v jiném světle, než nabízí dnes často již v některých svých částech unifikovaná turistická centra. Rozptýlení návštěvníků po celém území kraje je tak jednou z cest, kterou by se měl Jihočeský kraj ubírat.

Rozvoj cestovního ruchu a jeho propagace by měly být řešeny komplexně s důrazem na skutečnost, že uchování nemovitého kulturního dědictví je důležité pro další rozvoj cestovního ruchu. Hlavní důraz je však nutné klást na zachování památkových hodnot objektů a možnosti jejich využití a tomu přizpůsobit záměr, nikoliv objekt za každou cenu přizpůsobovat záměru využití. Pouze uchování co nejvíce z historické informace, její pravdivosti a rozmanitosti může přilákat široký okruh návštěvníků, nikoliv unifikace historického prostoru pro potřeby cestovního ruchu. Využití památek i památkově chráněných území pro zvýšení turistické atraktivity kraje musí být tedy vázáno nejen na propagaci nejznámějších destinací, ale také např. na specifika jednotlivých regionů. Důležité také je návštěvníka nejen nalákat, ale rovněž udržet dalšími aktivitami a službami, aby se návštěvník v dané lokalitě zdržel co nejdéle.⁶

Jihočeský kraj by měl tak ve spolupráci s Jihočeskou centrálou cestovního ruchu podporovat vlastníky památkově chráněných objektů v jejich větší prezentaci v rámci nových turistických okruhů zaměřených na popularizaci objektů lidové architektury, technické památky, vesnické zámečky a kostelíky, pozůstatky sídel nižší šlechty nebo okruhy předvádějící nepřeberné množství drobné sakrální architektury v krajině.

5 Pro období 2021–2027 v OP Intervenční logika, Priorita: 5 Komunitně vedený místní rozvoj a rozvoj kulturního dědictví. Specifický cíl: Podpora integrovaného, sociálního, hospodářského a environmentálního rozvoje a kulturního dědictví, cestovního ruchu a bezpečnost v městských oblastech, EFRR.

6 Cestovní ruch je v Jihočeském kraji již dlouhodobě vnímán jako významný ekonomický rozvojový faktor. Jihočeský kraj má zpracovanou Konceptci rozvoje cestovního ruchu Jihočeského kraje 2015–2020.

Tyto okruhy pak lze kombinovat s nabídkou místních muzeí, a to nejen těch, která jsou zřizována Jihočeským krajem, a doplnit také ukázkami tradičních řemesel s možností vyzkoušet si tradiční postupy a odnést si tak i netradiční zážitek. JCCR chce v rámci své činnosti i nadále motivovat oblastní destinační managementy k vyššímu zapojení správců památkově chráněných objektů do rozvoje destinací. Zároveň je zde ze strany JCCR snaha pokračovat v projektech typu „Památky žijí“ tak, aby větší mediální prostor, získávaly méně navštěvované cíle.

Využití nemovitého kulturního dědictví jako prostředí pro každodenní život

Přestože si pod slovem „památky“ většina obyvatel převážně vybaví hrad, zámek či zříceninu, valná většina nemovitých památek jsou domy běžně obydlené nebo občanské stavby, případně i stavby ryze technického charakteru. Skloubit nároky na jejich využití v současných standardech s památkovou ochranou se sice mnohdy jeví jako obtížné, ovšem pro další existenci převážné většiny fondu nemovitého kulturního dědictví je to zcela nezbytné.

K tomu, aby bylo vůbec možné památkový fond jako takový uchovat, je nutné jej využívat, ale takovým způsobem, aby nedocházelo k jeho zneužívání, devastaci a degradaci. Samozřejmě nejvhodnější využití je k původnímu účelu, k němuž byla stavba kdysi postavena, byť i to většinou znamená nutnost některých modernizačních zásahů. Jiné využití je obvykle spojeno s většími úpravami, i tak je ale možné se s nároky vyrovnat kultivovaně a tak, aby historické hodnoty zůstaly zachovány. Někdy může hledání konsenzu představovat dlouhodobější proces.

Zcela zásadním faktorem je upřednostnění památkové hodnoty objektu či sídla před ostatními hledisky a její pozitivní vnímání. Od takového postoje je pak možné odvíjet řešení komplikovaných potřeb složitých organismů památek a památkově chráněných sídel, vznikajících v čase a v závislosti na způsobech jejich využívání.

Osvěta jako základní předpoklad využití kulturního dědictví

Ať už je památkový fond vnímán jako objekt cestovního ruchu, nebo jako prostředí pro každodenní život, přináší jeho využívání často konfliktní situace vznikající převážně z malé informovanosti jeho vlastníků a uživatelů o jeho kulturně historických hodnotách, respektive o tom, co je nositelem těchto hodnot, jak s nimi nakládat a jak je využívat ve prospěch jak vlastníka, tak samotné památky.

Jen velmi obtížně se daří vnést do povědomí vlastníků památkově chráněných objektů změnu v postojích. Památková hodnota je chybně považována převážně za břemeno zatěžující nemovitost, nikoli za přednost tuto nemovitost zhodnocující, a to někdy i v těch případech, kdy právě historická hodnota objektu je tím, co má přilákat co největší množství návštěvníků.

Zcela základním předpokladem pro takové využívání kulturního dědictví, které nepovede k jeho postupné devastaci a konečné zkáze, je tedy nepochybně široká osvěta. Ta je jedním ze základních předpokladů úspěšného působení všech složek památkové péče a všechny tyto složky se na ní musí podílet svou každodenní činností i přípravou cílených osvětových kampaní. Bez širokého osvětového působení se bude prohlubovat propast mezi postoji památkové péče a postoji uživatelů nemovitého

kulturního dědictví do té míry, že jednoho dne již nebude možné dobrat se rozumného konsenzu.

Je nezbytné, aby si obě strany trvale uvědomovaly, že využívání celého historického dědictví je základním a samozřejmým předpokladem jeho uchování a další existence. Kulturně historické hodnoty každé jeho součásti je však nezbytné vždy považovat za atribut významně zhodnocující, a především z tohoto hlediska hledat využití, které tyto hodnoty zachrání, zachová a bude prezentovat.

Jihočeská krajská politika v památkové péči se také dlouhodobě zaměřuje na prezentaci a podporu odborných aktivit směřujících k osvětě na poli památkové péče či ke spolupráci s odbornou organizací státní památkové péče, vysokými školami či odbornými sdruženími apod. Jedná se především o pořádání každoročních odborných konferencí pro širokou i odbornou veřejnost a vydávání sborníku z jejich příspěvků. Další způsob představuje podpora publikační činnosti, seminářů či konferencí vztahujících se k Jihočeskému kraji. Do budoucna by se měla tato aktivita prohloubit i směrem ke školství a představit žákům zajímavá regionální místa a utvářet v nich pozitivní vztah ke svému kraji, jeho historii a památkám.

Vytváření pozitivního obrazu památkové péče v kraji

Kraj podporuje konkrétní akce obnovy kulturního dědictví již od roku 2002 v rámci dotačního titulu, avšak dosud nebyla tato iniciativa dostatečně prezentována. Vždy se jednalo pouze o izolovanou prezentaci podpořených akcí obnov v rámci výstav pořádaných celorepublikově, např. v rámci projektu Památky mého kraje, Má vlast cestami proměn nebo v rámci výstavy pořádané Národním památkovým ústavem na téma „30 let památkové péče po pádu železné opony“ na podzim roku 2019 apod.

Jihočeský kraj by se mohl přípravou vlastní výstavy či publikace nebo internetovými stránkami pozitivně prezentovat. Uveřejněním podpořených akcí obnovy by se zároveň mohly představit kladné výsledky aktivit v památkové péči a motivovat tak i další vlastníky kulturních památek v jejich příkladné obnově svých nemovitostí.

C. Návrhová část

Kulturní dědictví patří k základním faktorům utvářejícím identitu kraje. Prostřednictvím movitých i nemovitých památek budovaných a utvářených po generace až po současnost se přenáší nejen materiální, ale také duchovní hodnoty našich předků. Péče o kulturní dědictví tak náleží k významným úkolům kraje a patří mezi jeho priority. Kraje jako samosprávné celky plní při ochraně kulturního dědictví nezastupitelnou roli, a to hned ve dvou rovinách. První rovina je poskytování finančních příspěvků na obnovu kulturního dědictví, kdy si kraj od počátku svého vzniku vybudoval systém dotační politiky, kde je dotace na obnovu kulturního dědictví pevným bodem tohoto systému a každoročně je na obnovu kulturního dědictví vyčleněna určitá finanční částka z jeho rozpočtu. Další úlohu v ochraně kulturního dědictví plní kraj v pozici vlastníka památkově chráněných objektů, v nichž se nachází nejen kulturní instituce, ale také školy, domovy pro seniory apod. Kraj také vlastní historické památkově chráněné mosty, na nich stojící sochy apod. V tomto ohledu vystupuje kraj jako vlastník, který se snaží o dobrou správu svého majetku, a je tedy přirozené, že vkládá nemalé finanční prostředky do jejich údržby a obnovy.

Koncepce podpory památkové péče Jihočeského kraje shrnuje stav památkové péče v Jihočeském kraji v kontextu státní památkové péče v České republice a vymezuje základní okruhy a problémy státní památkové péče s konkrétním vymezením pro Jihočeský kraj.

Základem státní památkové péče je zákon číslo 20/1987 Sb., o státní památkové péči, ve znění pozdějších předpisů. Zákon byl mnohokrát novelizován, ale jeho základ a formulace přesto již nereflktují na stávající stav ve společnosti a příslušnou platnou legislativu např. na úseku stavebního práva. Několikaletá snaha o vytvoření a schválení nového památkového zákona nebyla naplněna, naopak se ukázalo, že se jedná o velmi širokou oborovou právní normu, kde je velmi složité vytvořit právní nástroj, který by byl schopen zachytit celou problematiku státní památkové péče a zároveň by účinně chránil veškerý památkový fond ve všech jeho nuancích. Proto by příprava nové právní normy na úseku památkové péče měla být prioritou ústředního správního orgánu na úseku státní památkové péče.

Kvalitní výkon státní památkové péče závisí na personálním obsazení jednotlivých správních orgánů (ORP i KÚ), ale i na personálním obsazení odborné organizace státní památkové péče (NPÚ), jejich odbornosti a v neposlední řadě také na vzájemné spolupráci.

Pro kvalitní výkon státní správy je velmi důležitá evidence památkového fondu v kraji a její neustálá aktualizace na základě poznání a monitoringu. Průzkumy a důkladná dokumentace pomáhají k zachování a kvalitní obnově památkového fondu v kraji. Zachování kulturního dědictví v kraji je nejdůležitějším úkolem státní památkové péče. Poznáním památkových hodnot jednotlivých objektů i celých území bychom měli zamezit zániku památkové podstaty objektů i památkově chráněných území a zachovat tyto hodnoty pro budoucí generace. K tomu by měla státní památkové péči pomoci i osvěta a náležitá prezentace celého oboru, aby i sami vlastníci viděli v památkových hodnotách svého objektu nebo území, kde se nachází, přínos a přidanou hodnotu, nikoliv zátěž, ať už finanční, či administrativní. Zvyšování znalostí a povědomí o kulturním dědictví v celorepublikovém měřítku, posilování prestiže státní

památkové péče a prohlubování vztahu veřejnosti k památkám by se měly stát jedním z úkolů státní památkové péče.

S ohledem na širší cíle státní památkové péče, časový horizont, pro který je koncepce podpory památkové péče pro Jihočeský kraj zpracována a možnosti zapojení krajů jsou stanoveny tyto specifické díle:

1. Aktivní podíl na tvorbě právních norem v oblasti památkové péče

Opatření:

- aktivní účast při jednáních (Asociace krajů ČR, Ministerstvo kultury) a připomínkování právních norem. Hledání řešení problémových oblastí památkové péče;
- připomínkování dalších souvisejících právních předpisů např. správního řádu, zákona na úseku stavebního práva apod.

2. Kvalitní a efektivní výkon státní správy, zvyšování profesní způsobilosti

Opatření:

- poskytování kvalitního výkonu státní památkové péče v kraji;
- kvalitní státní dozor při obnovách národních kulturních památek na území kraje (z IROP realizováno 11 projektů obnovy areálů NKP);
- pořádání pravidelných metodických setkání pracovníků ORP vykonávajících státní památkovou péči;
- při metodických setkáních s pracovníky ORP vykonávajících státní památkovou péči aktivně je zapojovat do řešení problémů památkové péče;
- spolupráce v oblasti metodiky s odbornou organizací Národním památkovým ústavem;
- realizace odborných konferencí, seminářů a workshopů k tématům v oblasti památkové péče.

3. Zachování a obnova památkového fondu na území Jihočeského kraje

Opatření:

- dotační titul „Kulturní dědictví“ - podpora zachování a obnovy hmotného kulturního dědictví na území kraje formou dotačního titulu vyhlašovaného každoročně Radou Jihočeského kraje;
- spolupráce se zřizovanými organizacemi při přípravě obnovy památkově chráněných objektů, ve kterých sídlí.

4. Prezentace a propagace kulturního dědictví

Opatření:

- spolupráce se subjekty v oblasti cestovního ruchu při propagaci kulturního dědictví kraje;
- podpora publikační, ediční, výstavní a přednáškové činnosti k propagaci kulturního dědictví kraje;
- popularizace památkové péče, poskytování kvalitních informací pro odbornou i laickou veřejnost.

Základní rozvojové dokumenty, které mají vliv na koncepci památkové péče Jihočeského kraje:

Koncepce památkové péče v České republice na léta 2017–2020

Jedná se o koncepční dokument ústředního správního orgánu státní památkové péče.

Koncepci památkové péče v České republice na léta 2017–2020 schválila vláda svým usnesením č. 13 ze dne 9. ledna 2017.

<https://www.mkcr.cz/koncepce-pamatkove-pece-256.html>

Program rozvoje Jihočeského kraje 2014–2020

Program rozvoje Jihočeského kraje je základním střednědobým dokumentem regionálního rozvoje na úrovni kraje. Hlavním účelem dokumentu je definování strategické rozvojové vize a globálního cíle Jihočeského kraje pro období let 2014–2020. Tato rozvojová vize, resp. globální cíl, je založena na realizaci pěti dílčích cílů na úrovni prioritních os, jež jsou dále rozpracovány do jednotlivých opatření a následně jsou stanoveny konkrétní aktivity a záměry, kterými budou dílčí cíle naplňovány.

Zastupitelstvo Jihočeského kraje svým usnesením č. 91/2014/ZK-10 ze dne 24. 4. 2014 schválilo Program rozvoje Jihočeského kraje 2014-2020.

[https://www.kraj-](https://www.kraj-jihocesky.cz/1598/program_rozvoje_jihoceskeho_kraje_2014_8211_2020.htm)

[jihocesky.cz/1598/program_rozvoje_jihoceskeho_kraje_2014_8211_2020.htm](https://www.kraj-jihocesky.cz/1598/program_rozvoje_jihoceskeho_kraje_2014_8211_2020.htm)

Program rozvoje Jihočeského kraje 2021–2027 – materiál je zpracováván.

Zásady územního rozvoje Jihočeského kraje

Zásady územního rozvoje kraje jsou závazné pro pořizování územních plánů obcí, regulačních plánů, územních studií a pro rozhodování v území.

<https://geoportal.kraj-jihocesky.gov.cz/gs/zasady-uzemniho-rozvoje/>

Koncepce rozvoje cestovního ruchu Jihočeského kraje 2015–2020

Cestovní ruch je v Jihočeském kraji již dlouhodobě vnímán jako významný ekonomický rozvojový faktor. Jihočeský kraj je považován za jeden z turisticky nejatraktivnějších regionů ČR. Tuto pozici by měl Jihočeský kraj do budoucna nejen udržet, ale také výrazně posílit. K tomu má kraj velmi dobré předpoklady. Jeho atraktivita je dána polohou, přírodním bohatstvím, četnými kulturními a historickými památkami a obecně vhodnými podmínkami pro rozvoj pěší turistiky, cykloturistiky a rodinné dovolené spojené se zážitky.

[https://www.kraj-](https://www.kraj-jihocesky.cz/2154/koncepce-rozvoje-cestovniho-ruchu-jihoceskeho-kraje-20152020.htm)

[jihocesky.cz/2154/koncepce-rozvoje-cestovniho-ruchu-jihoceskeho-kraje-20152020.htm](https://www.kraj-jihocesky.cz/2154/koncepce-rozvoje-cestovniho-ruchu-jihoceskeho-kraje-20152020.htm)

Koncepce rozvoje zřizovaných organizací v oblasti kultury na roky 2015–2020

Jihočeský kraj zřizuje 12 organizací v oblasti kultury, 7 z těchto dvanácti organizací je sbírkotvorného charakteru, jedná se zejména o muzea a galerie. Ostatní organizace jsou jednotlivě zaměřeny na koncertní, divadelní, knihovnickou nebo populárně vědeckou činnost.

Koncepce rozvoje zřizovaných organizací v oblasti kultury na roky 2015-2020 byla schválena usnesením Rady Jihočeského kraje č. 670/2015/RK-65 ze dne 11. 6. 2015.

https://www.kraj-jihocesky.cz/2134/koncepce_rozvoje_zrizovanych_organizaci_v_oblasti_kultury_na_roky_2015_2020.htm

Koncepce rozvoje zřizovaných organizací v oblasti kultury na roky 2021–2026 – materiál je zpracováván.

PŘEHLED PRÁVNÍCH PŘEDPISŮ

a jiných normativních aktů na úseku státní památkové péče

Zákony

1. Zákon č. 20/1987 Sb., o státní památkové péči, ve znění zákona č. 242/1992 Sb., zákona č. 361/1999 Sb. ve znění zákona č. 61/2001 Sb., zákona č. 122/2000 Sb., zákona č. 132/2000 Sb., zákona č. 146/2001 Sb., zákona č. 320/2002 Sb., zákona č. 18/2004 Sb., zákona č. 186/2004 Sb., zákona č. 1/2005 Sb., zákona č. 3/2005 Sb., nálezu Ústavního soudu ČR č. 240/2005 Sb., zákona č. 186/2006 Sb., zákona č. 203/2006 Sb., zákona č. 158/2007 Sb., zákona č. 124/2008 Sb. a zákona č. 189/2008 Sb., zákona č. 307/2008 Sb., zákona č. 223/2009 Sb., zákona č. 227/2009 Sb., zákona č. 124/2011 Sb., zákona č. 142/2012 Sb., zákona číslo 303/2013 Sb., zákona č. 127/2016 Sb., zákona č. 183/2017 Sb. a zákona č. 225/2017 Sb.
2. Zákon č. 101/2001 Sb., o navrácení nezákonně vyvezených kulturních statků, ve znění zákona č. 180/2003 Sb., zákona č. 281/2009 Sb., zákona č. 358/2015 Sb. a zákona č. 183/2017 Sb.
3. Zákon č. 71/1994 Sb., o prodeji a vývozu předmětů kulturní hodnoty, ve znění zákona č. 122/2000 Sb., zákona č. 80/2004 Sb., zákona č. 281/2009 Sb., zákona č. 142/2012 Sb., zákona č. 243/2016 Sb. a zákona č. 183/2017 Sb.
4. Zákon č. 18/2004 Sb., o uznávání profesních kvalifikací, ve znění zákonů č. 96/2004 Sb., č. 588/2004 Sb., č. 21/2006 Sb., č. 161/2006 Sb., č. 189/2008 Sb., č. 52/2012 Sb., č. 101/2014 Sb., č. 126/2016 Sb., č. 222/2017 Sb. a č. 176/2019 Sb.

Přímo závazné předpisy komunitárního práva

Nařízení Rady ES č. 3911/92/EHS o vývozu kulturních statků

Přímo závazné předpisy mezinárodního práva

1. Úmluva o ochraně světového kulturního a přírodního dědictví (č. 159/1991 Sbírky mezinárodních smluv);
2. Evropská úmluva o krajině (č. 13/2005 Sbírky mezinárodních smluv);
3. Úmluva o ochraně archeologického dědictví Evropy (č. 99/2000 Sbírky mezinárodních smluv);
4. Úmluva o ochraně architektonického dědictví Evropy (č. 73/2000 Sbírky mezinárodních smluv);
5. Druhý protokol k Haagské úmluvě na ochranu kulturních statků za ozbrojeného konfliktu z roku 1954 Haag (č. 71/2007 Sbírky mezinárodních smluv).

Ostatní mezinárodní úmluvy

1. Sdělení Federálního ministerstva zahraničních věcí č. 159/1991 Sb., o sjednání Úmluvy o ochraně světového kulturního a přírodního dědictví;
2. Vyhláška Ministerstva zahraničních věcí č. 15/1980 Sb., o Úmluvě o opatřeních k zákazu a zamezení nedovoleného dovozu, vývozu a převodu vlastnictví kulturních statků;
3. Vyhláška ministra zahraničních věcí č. 94/1958 Sb., o Úmluvě na ochranu kulturních statků za ozbrojeného konfliktu a Protokolu k ní.

Podzákoné právní předpisy

1. Vyhláška Ministerstva kultury č. 66/1988 Sb., kterou se provádí zákon České národní rady č. 20/1987 Sb., o státní památkové péči, ve znění vyhlášky č. 139/1999 Sb. a vyhlášky č. 538/2002 Sb.
2. Vyhláška Ministerstva kultury č. 187/2007 Sb., kterou se stanoví obsah a náležitosti plánu území s archeologickými nálezy;
3. Vyhláška Ministerstva kultury č. 420/2008 Sb., kterou se stanoví náležitosti a obsah plánu ochrany památkových rezervací a památkových zón.

Podzákoné právní předpisy, vymezující národní kulturní památky v Jihočeském kraji

1. Nařízení vlády č. 23/2018 Sb., o prohlášení některých kulturních památek za národní kulturní památky
2. Nařízení vlády č. 182/2015 Sb., o prohlášení některých kulturních památek za národní kulturní památky
3. Nařízení vlády č. 106/2014 Sb., o prohlášení některých kulturních památek za národní kulturní památky
4. Nařízení vlády č. 50/2010 Sb., o prohlášení některých kulturních památek za národní kulturní památky
5. Nařízení vlády č. 170/2008 Sb., o prohlášení některých kulturních památek za národní kulturní památky
6. Nařízení vlády č. 422/2005 Sb., o prohlášení Horského hotelu a televizního vysílače Ještěd u Liberce a některých movitých kulturních památek za národní kulturní památky a o změně některých dalších předpisů
7. Nařízení vlády č. 337/2002 Sb., o prohlášení a zrušení prohlášení některých kulturních památek za národní kulturní památky, ve znění nařízení vlády č. 422/2005 Sb.
8. Nařízení vlády č. 132/2001 Sb., o prohlášení některých kulturních památek za národní kulturní památky
9. Nařízení vlády č. 147/1999 Sb., o prohlášení a zrušení prohlášení některých kulturních památek za národní kulturní památky
10. Nařízení vlády č. 171/1998 Sb., o vymezení některých národních kulturních památek a o změně a doplnění některých právních předpisů
11. Nařízení vlády č. 262/1995 Sb., o prohlášení a zrušení prohlášení některých kulturních památek za národní kulturní památky, ve znění nařízení vlády č. 171/1998 Sb., nařízení vlády č. 336/2002 Sb. a nařízení vlády č. 422/2005 Sb.

12. Nařízení vlády č. 404/1992 Sb., o změně prohlášení některých kulturních památek za národní kulturní památky, ve znění nařízení vlády č. 171/1998 Sb.
13. Nařízení vlády č. 112/1991 Sb., o zrušení prohlášení některých kulturních památek za národní kulturní památky
14. Nařízení vlády č. 55/1989 Sb., o prohlášení některých kulturních památek za národní kulturní památky, ve znění nařízení vlády č. 112/1991 Sb., nařízení vlády č. 262/1995 Sb. a nařízení vlády č. 171/1998 Sb.
15. Usnesení vlády ze dne 24. 2. 1978 č. 70 o prohlášení některých nejvýznamnějších kulturních památek za národní kulturní památky¹
16. Usnesení vlády ze dne 21. 7. 1971 č. 187 o prohlášení českého úseku bývalé koněspřežné železnice z Českých Budějovic do Lince za národní kulturní památku²
17. Usnesení vlády ze dne 30. 3. 1962 č. 251 o prohlášení některých kulturních památek za národní kulturní památky³

Podzákoné právní předpisy, vymežující památkové rezervace v Jihočeském kraji

1. Nařízení vlády č. 127/1995 Sb., o prohlášení území ucelených částí vybraných měst a obcí s dochovanými soubory lidové architektury za památkové rezervace
2. Výnos Ministerstva kultury ze dne 21. 12. 1987 č. j. 16417/87-VI/1 o prohlášení historických jader měst Kutné Hory, Českého Krumlova, Jindřichova Hradce, Slavonic, Tábora, Žatce, Hradce Králové, Jičína, Josefova, Litomyšle, Pardubic, Znojma, Nového Jičína, Olomouce, obce Kuks s přilehlým komplexem bývalého hospitálu a souborem plastik v Betlémě, souboru technických památek Stará huť v Josefovském údolí u Olomučan a archeologických lokalit Libodřický mohylník, Slavníkovská Libice, Třísov, Tašovice, Bílina, České Lhotice, Staré zámky u Líšně a Břeclav-Pohansko za památkové rezervace⁴
3. Výnos Ministerstva kultury ze dne 6. 10. 1981 č. j. 16428/81-VI/1 o prohlášení historického jádra města Prachatic za památkovou rezervaci⁵
4. Výnos Ministerstva kultury ze dne 19. 3. 1980 č. j. 7096/80 o prohlášení historického jádra města Českých Budějovic za památkovou rezervaci⁶
5. Výnos Ministerstva kultury ze dne 12. 8. 1976 č. j. 14266/76-VI/1 o prohlášení historického jádra města Třeboně za památkovou rezervaci⁷

¹ Publikováno: Ústřední věstník ČSR, 4/1978.

² Publikováno: Ústřední věstník ČSR, č. 15, 7/1971.

³ Registrováno v č. 36/1962 Sb.

⁴ Oznámeno v částce sbírky zákonů č. 26, ročník 1987., publikováno: Věstník Ministerstva školství a Ministerstva kultury ČSR, 8-9/1989.

⁵ Oznámeno v částce sbírky zákonů č. 34, ročník 1981, publikováno: Věstník Ministerstva školství a Ministerstva kultury ČSR, 11/1981.

⁶ Oznámeno v částce sbírky zákonů č. 18, ročník 1980, publikováno: Věstník Ministerstva školství a Ministerstva kultury ČSR, 4/1980.

⁷ Oznámeno v částce sbírky zákonů č. 33, ročník 1976, publikováno: Věstník Ministerstva školství a Ministerstva kultury ČSR, 1/1977.

Podzákonné právní předpisy, vymezující památkové zóny v Jihočeském kraji

1. Opatření obecné povahy č. 1/2017 o prohlášení památkové zóny Přísloup (obec Chroboly, okres Prachatice) a určení podmínek její ochrany
2. Vyhláška Ministerstva kultury č. 413/2004 Sb., o prohlášení území s historickým prostředím ve vybraných obcích a jejich částech za památkové zóny a určení podmínek jejich ochrany
3. Vyhláška Ministerstva kultury č. 108/2003 Sb., o prohlášení území s historickým prostředím ve vybraných městech a obcích za památkové zóny a určování podmínek pro jejich ochranu
4. Vyhláška Ministerstva kultury č. 157/2002 Sb., o prohlášení území vybraných částí krajinných celků za památkové zóny
5. Vyhláška Ministerstva kultury č. 208/1996 Sb., o prohlášení území vybraných částí krajinných celků za památkové zóny, ve znění vyhlášky Ministerstva kultury č. 158/2002 Sb.
6. Vyhláška Ministerstva kultury č. 250/1995 Sb., o prohlášení území historických jader vybraných měst a jejich částí za památkové zóny
7. Vyhláška Ministerstva kultury č. 249/1995 Sb., o prohlášení území historických jader vybraných obcí a jejich částí za památkové zóny
8. Vyhláška Jihočeského krajského národního výboru v Českých Budějovicích ze dne 19. 11. 1990 o prohlášení památkových zón ve městech a obcích Jihočeského kraje

Usnesení vlády

1. Usnesení vlády ze dne 16. 7. 1997 č. 426 o Programu restaurování movitých kulturních památek
2. Usnesení vlády ze dne 22. 2. 1995 č. 110 k Programu záchrany architektonického dědictví
3. Usnesení vlády ze dne 25. 3. 1992 č. 209 k Programu regenerace městských památkových rezervací a městských památkových zón

Rozhodnutí o vyhlášení ochranných pásem v Jihočeském kraji

1. Borovany-ochranné pásmo nemovité kulturní památky zámku, vyhlášeno Okresním úřadem České Budějovice 17.4.1997 pod čj. 277/97/PP/Bt/411. Vydané formou rozhodnutí o vymezení ochranného pásma zámku v Borovanech ze dne 12.2.1997
2. Brloh – ochranné pásmo nemovitým kulturním památkám v obci, vyhlášeno rozhodnutím Okresního úřadu Písek čj. RR-1503/94-HI-A20 z 19.12.1994
3. Budičovice – ochranné pásmo nemovitým kulturním památkám v obci, vyhlášeno rozhodnutím Okresního úřadu Písek čj. RR-1531/94-HI-A20 z 10.1.1995
4. Červená Lhota – ochranné pásmo zámku a parku, vyhlášeno rozhodnutím ONV Jindřichův Hradec čj. Výs. 39/154-80 ze 17.7.1980

5. České Budějovice – ochranné pásmo nemovitým kulturním památkám hradebního systému města, vyhlášeno rozhodnutím Okresního úřadu České Budějovice, č.j. RRR-920/95/411/Val. z 31.5.1995
6. Český Krumlov – ochranné pásmo městské památkové rezervace, vyhlášeno rozhodnutím ONV Český Krumlov čj. Kult 534-404/3 ze 27.12.1987
7. Čimelice a Rakovice – ochranné pásmo nemovitým kulturním památkám v obcích, vyhlášeno rozhodnutím Okresního úřadu Písek čj. RR-1434/96-HI-A20 z 27.12.1996
8. Dačice – ochranné pásmo nemovité kulturní památky zámku, vyhlášeno rozhodnutím ONV Jindřichův Hradec čj. 1732/404/5-87 kult. ze 4.12.1987
9. Dobešice – ochranné pásmo nemovitým kulturním památkám v obcích, vyhlášeno rozhodnutím Okresního úřadu Písek čj. RR-1504/94-HI-A20 z 19.12.1994
10. Dolní Záhoří – ochranné pásmo nemovitým kulturním památkám v obci, vyhlášeno rozhodnutím Okresního úřadu Písek čj. RR-1498/94-HI-A20 z 19.12.1994
11. Holašovice – ochranné pásmo vesnické památkové rezervace, vyhlášeno rozhodnutím Okresního úřadu České Budějovice čj. 1685/96PP/411/Val-BT ze 27.11.1996
12. Chlaponice – ochranné pásmo nemovitým kulturním památkám v obci, vyhlášeno rozhodnutím Okresního úřadu Písek čj. RR-1490/94-HI-A20 z 19.12.1994
13. Chřeškovice – ochranné pásmo nemovitým kulturním památkám v obci, vyhlášeno rozhodnutím Okresního úřadu Písek čj. RR-1501/94-HI-A20 z 19.12.1994
14. Jamný – ochranné pásmo nemovitým kulturním památkám v obci, vyhlášeno rozhodnutím Okresního úřadu Písek čj. RR-1499/94-HI-A20 z 19.12.1994
15. Jindřichův Hradec – ochranné pásmo městské památkové rezervace, vyhlášeno rozhodnutím ONV Jindřichův Hradec, odborem kultury čj. 1778/404/5-87 z 10.12.1987
16. Jindřichův Hradec – ochranné pásmo hradu a zámku, vyhlášeno rozhodnutím Městského národního výboru Jindřichův Hradec čj. 1040/82-328/3-468 z 19.1.1983
17. Kestřany – ochranné pásmo nemovitým kulturním památkám v obci, vyhlášeno rozhodnutím Okresního úřadu Písek čj. RR-1491/94-HI-A20 z 19.12.1994
18. Kostelec nad Vltavou – ochranné pásmo nemovitým kulturním památkám v obci, vyhlášeno rozhodnutím Okresního úřadu Písek čj. RR 1536/94-HI z 10.1.1995
19. Krašovice – ochranné pásmo nemovitým kulturním památkám v obci, vyhlášeno rozhodnutím Okresního úřadu Písek čj. RR-1489/94-HI-A20 z 19.12.1994
20. Květov – ochranné pásmo nemovitým kulturním památkám v obci, vyhlášeno rozhodnutím Okresního úřadu Písek čj. RR 1534/94-HI z 10.1.1995
21. Landštejn – ochranné pásmo hradu, vyhlášeno rozhodnutím ONV Jindřichův Hradec, odborem výstavby a územního plánování čj. výst.2172/76 z 29.9.1976
22. Lčovice – Větec – ochranné pásmo nemovité kulturní památky pravěkého hradiště Větec, vyhlášeno rozhodnutím ONV Prachatice, odborem kultury čj. Kult. 404/5-440/85 z 20.9.1985
23. Lety – ochranné pásmo hřbitova s památníkem, vyhlášeno rozhodnutím Okresního úřadu Písek čj. RR-kult.330-1606/98-HI-A20 z 26.11.1998

24. Milenovice – ochranné pásmo nemovitým kulturním památkám v obci, vyhlášeno rozhodnutím Okresním úřadem Písek čj. RR-1497/94-HI-A20 z 19.12.1994
25. Milevsko – ochranné pásmo kulturní památky kláštera Milevsko, vyhlášeno rozhodnutím ONV Písek čj. 457/1-1968 ze 7.3.1968
26. Mirovice – ochranné pásmo nemovitým kulturním památkám v obci, vyhlášeno rozhodnutím Okresního úřadu Písek čj. RR-1541/94-HI-A20 z 10.1.1995
27. Modlešovice – ochranné pásmo archeologické nemovité kulturní památky rýžoviště zlata, vyhlášeno rozhodnutím ONV Strakonice čj. 174/76 z 6.10.1976
28. Myslín – ochranné pásmo nemovitým kulturním památkám v obci, vyhlášeno rozhodnutím Okresního úřadu Písek čj. RR-1540/94-HI-A20 z 10.1.1995
29. Netolice – ochranné pásmo letohrádku Kratochvíle u Netolic, vyhlášeno rozhodnutím Okresního úřadu Prachatice čj. RK 544/578/1996 ze 02.07.1996
30. Orlík – ochranné pásmo zámku Orlík, vyhlášeno územním rozhodnutím ONV Písek, odborem výstavby a územního plánování čj. 3744/Vi z 3.2.1977
31. Oslov – ochranné pásmo nemovitým kulturním památkám v obci, vyhlášeno rozhodnutím Okresního úřadu Písek čj. RR-1496/94-HI-A20 z 19.12.1994
32. Písek – ochranné pásmo městské památkové zóny, vyhlášeno rozhodnutím Okresního úřadu Písek čj. RR-1200/95-HI-A20 z 20.11.1995
33. Plačovice – ochranné pásmo vesnické památkové zóny, vyhlášeno vyhláškou plenárního zasedání Jč. KNV v Českých Budějovicích z 19.11.1990
34. Prachatice – ochranné pásmo městské památkové rezervace, vyhlášeno rozhodnutím Okresního úřadu Prachatice, referátu kultury čj. RK 0/1218/94 z 21.12.1994
35. Putim – ochranné pásmo nemovitým kulturním památkám v obci, vyhlášeno rozhodnutím Okresního úřadu Písek čj. RR-1502/94-HI-A20 z 19.12.1994
36. Rožmberk nad Vltavou – ochranné pásmo nemovité kulturní památky hradu a zámku, vyhlášené rozhodnutím Okresního úřadu Český Krumlov čj. RR3428b/96-HR ze 7.2.1997
37. Slavonice – ochranné pásmo městské památkové rezervace, vyhlášeno rozhodnutím ONV Jindřichův Hradec, odborem kultury čj. 1784/404/5-87 kult. z 8.12.1987
38. Staré Prachatice – ochranné pásmo nemovité kulturní památky kostela sv. Petra a Pavla, vyhlášeno veřejnou vyhláškou rozhodnutím Okresního úřadu Prachatice, referátem kultury čj. RK 0/1069/97 z 4.3.1998
39. Svěráz – ochranné pásmo nemovitých kulturních památek kostela sv. Apoštola Petra a Pavla a kaple Navštívení Panny Marie, vyhlášeno rozhodnutím Okresního úřadu Český Krumlov čj. RR 211/98-HR ze 20.3.1998
40. Tábor – ochranné pásmo městské památkové rezervace, vyhlášeno rozhodnutím ONV Tábor, odborem školství a kultury, bez čj. z 20.5.1970
41. Třeboň – ochranné pásmo městské památkové rezervace, vyhlášeno rozhodnutím ONV Jindřichův Hradec čj. 1804/404/5-87 kult. z 14.12.1987
42. Třešně – ochranné pásmo nemovitým kulturním památkám v obci, vyhlášeno rozhodnutím Okresního úřadu Písek čj. RR-1505/94-HI-A20 z 19.12.1994
43. Tukleky – ochranné pásmo nemovitým kulturním památkám v obci, vyhlášeno rozhodnutím Okresního úřadu Písek čj. RR-1500/94-HI-A20 z 19.12.1994
44. Velká – ochranné pásmo nemovitým kulturním památkám v obci, vyhlášeno rozhodnutím Okresního úřadu Písek čj. RR1539/94-HI z 10.1.1995
45. Vladyčín – ochranné pásmo nemovitým kulturním památkám v obci, vyhlášeno rozhodnutím Okresního úřadu Písek čj. RR 1538/94-HI z 10.1.1995

46. Vlksice – ochranné pásmo nemovité kulturní památky tvrze, vyhlášeno rozhodnutím Okresního úřadu Písek čj. RR 1533/94-HI z 10.1.1995
47. Volary – ochranné pásmo roubeného domu čp. 159, vyhlášeno rozhodnutím Okresního úřadu Prachatice čj. RK 0/37/95 z 16.2.1995
48. Volary – ochranné pásmo kostela sv. Kateřiny, vyhlášeno rozhodnutím Okresního úřadu Prachatice čj. RK 0/36/95 z 16.2.1995
49. Zahrádka – ochranné pásmo nemovitým kulturním památkám v obci, vyhlášeno rozhodnutím Okresního úřadu Písek čj. RR 1535/94-HI z 10.1.1995
50. Zahořany – ochranné pásmo nemovité kulturní památky v obci, vyhlášeno rozhodnutím Okresního úřadu Písek čj. RR 1537/94-HI z 10.1.1995
51. Zvíkov – ochranné pásmo hradu Zvíkov, vyhlášeno územním rozhodnutím ONV Písek, odborem výstavby a územního plánování čj. 3744/Vi z 3.5.1977
52. Žumberk – ochranné pásmo nemovité kulturní památky tvrze Žumberk s hrazeným areálem, vyhlášeno Okresním úřadem České Budějovice dne 17.6.1998, čj. 911/98/PP/BT/411. Vydané formou rozhodnutí o vymezení ochranného pásma nemovité kulturní památky tvrz Žumberk s hrazeným areálem ze dne 4.6.1998
53. Ochranné pásmo národní kulturní památky bývalé koněspřežní železnice z Českých Budějovic do Lince – česká část, vyhlášeno odborem kultury JKNV v Českých Budějovicích čj. Kult./1721/1976-Ch/K. z 7.12.1976

Příloha č. 1 – Stanovisko Ministerstva kultury k problematice možných pozdních zápisů do bývalých Státních seznamů kulturních památek

Stanovisko Ministerstva kultury k problematice možných pozdních zápisů do bývalých Státních seznamů kulturních památek

08.06.2016 17:31|MINISTERSTVO

Dříve platný zákon č. 22/1958 Sb., o kulturních památkách, v § 7 stanovil, že (kulturní) památky se zapisují z evidenčních důvodů do státních seznamů památek. Od 1. 1. 1988 se ale podle § 2 zákona č. 20/1987 Sb., o státní památkové péči, může stát kulturní památkou pouze věc prohlášená za kulturní památku Ministerstvem kultury.

Ačkoliv princip ochrany kulturních památek podle tohoto zákona byl postaven na tezi, že chráněny jsou i památky do těchto seznamů nezapsané, pokud splňují zákonem dané definiční znaky, začaly již od počátku šedesátých let 20. století vznikat systematicky vedené a doplňované státní seznamy kulturních památek, protože praxe záhy ukázala nutnost taxativního vymezení předmětu ochrany tak, aby nedocházelo k pochybnostem, co kulturní památkou skutečně je a co nikoliv. Již při formulování zásad připravovaného zákona o státní památkové péči v průběhu 70. let 20. století byla tato praxe důvodem, aby byla do připravovaného zákona vtělena zásada, že kulturní památky zapsané do státních seznamů kulturních památek podle dosavadního zákona se považují za kulturní památky i podle nového zákona.

S účinností dnes platného zákona č. 20/1987 Sb., o státní památkové péči, zanikly původní státní seznamy kulturních památek, které se staly součástí nově vzniklého jednotného Ústředního seznamu kulturních památek. Přechodné ustanovení § 42 výše citovaného zákona o státní památkové péči v tomto smyslu dlouhodobě prosazovaných zásad stanovilo, že: „Kulturní památky zapsané do státních seznamů kulturních památek podle dřívějších právních předpisů se považují za kulturní památky podle tohoto zákona“. Přechodná ustanovení k rozpracovanému procesu zápisu kulturních památek do státních seznamů zákon o státní památkové péči neobsahoval.

Od 1. 1. 1988 tedy již nebylo možné zapsat jakoukoliv věc nebo soubor věcí do původních státních seznamů kulturních památek, neboť ty s účinností zákona č. 20/1987 Sb., o státní památkové péči, stejně jako samotný zákon č. 22/1958 Sb., o kulturních památkách, přestaly

právně existovat. Od 1. 1. 1988 se podle § 2 zákona č. 20/1987 Sb., o státní památkové péči, může stát kulturní památkou pouze věc prohlášená za kulturní památku Ministerstvem kultury.

V kontextu s výše uvedenou problematikou obdrželo Ministerstvo kultury dne 3. 5. 2016 žádost Magistrátu města Brna, majetkového odboru, o určení právního vztahu ve smyslu § 142 odst. 1 zákona č. 500/2004 Sb., správní řád, konkrétně zda objekt Jalta č. p. 656 v Brně je či není kulturní památkou. Ministerstvo kultury v rámci správního řízení zjistilo, že tento objekt byl do státního seznamu nemovitých kulturních památek zapsán až dne 3. 3. 1988, tedy již v době platnosti současného zákona č. 20/1987 Sb., o státní památkové péči, a zápis je tedy neplatný.

Obdobně ministr kultury dne 18. 5. 2016 odložil podnět k provedení přezkumného řízení ve věci zastavení řízení o zrušení prohlášení tzv. Východního pavilonu Nemocnice Tišnov s přiléhajícím vnitřním dvorem za kulturní památku, když konstatoval, že obsah správního spisu svědčí o tom, že předmětný objekt se kulturní památkou nikdy nestal, protože k jeho zápisu do státního seznamu došlo až dne 10. 2. 1989, tedy rovněž již v době platnosti současného zákona o státní památkové péči.

Tyto úkony Ministerstva kultury jsou plně konformní s judikaturou soudů, zejména pak s rozsudkem Nejvyššího správního soudu 3 As 26/2008, který, byť se týká poněkud odlišného případu, jasně sděluje, že jedinou právní podmínkou, aby mohla být věc zapsaná podle dřívějších právních předpisů do státních seznamů i nadále považována za kulturní památku, je podle § 42 odst. 1 zákona č. 20/1987 Sb., o státní památkové péči, nutný její zápis do státních seznamů kulturních památek, a to v době účinnosti zákona č. 22/1958 Sb.

Z obecné zásady presumpce správnosti správních aktů a ostatních úkonů orgánů státní správy plyne, že na zápisy kulturních památek v příslušných státních seznamech je třeba pohlížet jako na úkony provedené v souladu se zákonem. Pro odstranění nejistoty v jednotlivých případech slouží právě výše zmíněný postup dle § 142 správního řádu, který umožní, aby Ministerstvo kultury v každém jednotlivém případě mohlo deklarovat, zda první vztah vznikl a kdy se tak stalo, neboť obecně nelze vyloučit, že datum, které se u zápisu jednotlivé kulturní památky objevilo, je například důsledkem písařské chyby. Z individuálního případu tedy nelze bez dalšího dovodit, že určitá skupina objektů není kulturní památkou, ale lze dovodit pouze to, že pokud se v individuálním správním řízení prokáží tytéž předpoklady, pak by i závěr Ministerstva kultury byl totožný.

Ministerstvo kultury se kategoricky ohrazuje proti tomu, že by snad mělo být v této záležitosti nečinné. Touto problematikou se zabývá dlouhodobě. V roce 2006 I. náměstek ministra kultury

pod č.j. 16458/2006 s vědomím této problematiky formuloval poněkud excesivní výklad ustanovení § 42 zákona o státní památkové péči. Tento výklad byl však záhy v důsledku rozhodnutí správních soudů překonán, a proto již v roce 2008 Ministerstvo kultury navrhlo, vědomo si slabin evidence kulturních památek, systémové řešení v rámci projednávání Věcného záměru zákona o nakládání s památkovým fondem. V bodě 3.1.2 tohoto dokumentu bylo navrženo, že: „Pro kulturní památky prohlášené podle zákona č. 20/1987 Sb. a pro kulturní památky zapsané podle zákona č. 22/1958 Sb. bude stanoveno desetileté přechodné období. V tomto období budou jednotlivé kulturní památky buď zapsány do seznamu (přesněji: Ministerstvo kultury rozhodne o jejich zápisu do seznamu kulturních památek) anebo zapsány nebudou a v takovém případě již nebudou po skončení přechodného období kulturními památkami.“. Tímto postupem by se dosáhlo požadované právní jistoty k evidenci kulturních památek systémovým řešením. Toto řešení nejenomže nebylo územními samosprávnými celky podporováno, ale dokonce bylo památkovou obcí silně kritizováno až do té míry, že tento návrh věcného záměru Ministerstva kultury ani nebyl projednán vládou ČR. Je tedy s podivem, že po uplynutí jen několika málo let, poté, co se Ministerstvo kultury intenzivně snažilo napravit historické chyby v památkové péči a za tuto snahu bylo velmi intenzivně kritizováno, je vyzýváno k nalezení „zázračného“ postupu v téže věci.

Závěrem lze dodat, že jak závěry ministra kultury, tak také (po provedení nezbytných předchozích úkonů) Ministerstva kultury, mohou být adresáty těchto správních aktů postoupeny k soudnímu přezkumu, který by doplnil současnou judikaturu v této oblasti.

Simona Cigánková, tisková mluvčí MK ČR

Příloha č. 2 – Soupis ohrožených památek Jihočeského kraje (zdroj NPÚ, územní odborné pracoviště v Českých Budějovicích), březen 2021.

Okres České Budějovice

19580 / 3-452	Bzí	Bzí	čp. 11	zámek, s omezením: bez zřícené části hospodářské budovy protilehlé obytné části zámku
106412	Dobšice	Dobšice	čp. 18	tvrz Branovice – stodůlka s čeledníkem
16682 / 3-204	Komařice	Komařice	čp. 1	zámek
102102	Líšnice	Hluboká nad Vltavou	čp. 18	zemědělský dvůr – obytný dům, chlévy
106388	Ločenice	Ločenice	čp. 13	usedlost – obytná budova se špýcharovou komorou, novější obytná část
22441/3-340	Pelejovice	Pelejovice	čp.18	usedlost – obytná budova, špýchar, stáje, kolna, chlévy a kolna, čeledník a kolna
44643 / 3-555	Neznašov	Neznašov		zámek Starý
46299 / 3-381	Radomilice	Dříteň	čp. 6	dvůr – stodola roubená, chlévy
37079 / 3-439	Svébohy	Svébohy	čp. 1	tvrz
29270/3-5620	Záboří	Záboří	čp. 10	usedlost – špýchar, stáje

Okres Český Krumlov

51566 / 3-6232	Benešov nad Černou	Benešov nad Černou		kaplička I. – nad samotou čp. 212
13795 / 3-1217	Blansko	Blansko		krytá lávka – přes říčku Černou
35824/3-1225	Brloh	Brloh		kostel sv. Šimona a Judy – s farou, kolna
18036 / 3-1368	Horní Planá	Horní Planá		výklenková kaplička – při silnici na Pihlov, u bývalého Draxlova mlýna
47508 / 3-5830	Chvalšiny	Chvalšiny		kaple – soubor 12 kaplí a 1 božích muk, k.ú. Chvalšiny, k.ú. Střemily
27100 / 3-1200	Klení	Benešov nad Černou		kostel – torzo márnice
18825 / 3-1341	Malonty	Malonty	čp. 25	fara – obytná budova, kolna
103147	Netřebice	Netřebice		brzdový kámen
15188 / 3-1363	Omlenička	Omlenička	čp. 1	zámek
45556 / 3-1454	Pasovary	Světlík		zřícenina tvrže Pasovary
31885/3-1387	Přísečná	Přísečná	čp. 1	venkovská usedlost U Filků stodola, hospodářské stavení
50505 / 3-6101	Přízeř	Rožmberk nad Vltavou		poutní kaple sv. Anny s lázněmi - lázně
47490 / 3-5827	Staré Dobrkovice	Kájov	čp. 9	venkovská usedlost
22318 / 3-1443	Slavkov	Slavkov	čp. 3	fara a věž – bývalá tvrz Slavkov
25193 / 3-1489	Vyšší Brod	Vyšší Brod	čp. 137	klášter cisterciáků

Okres Jindřichův Hradec

30500 / 3-1795	Český Rudolec	Český Rudolec	čp. 1	zámek
32042 / 3-1910	Horní Pěna	Horní Pěna	čp. 1	fara, s omezením: bez objektů chlévů
19930/3-1916	Horní Slatina	Horní Slatina		pamětní kámen
27638 / 3-1688	Jindřichův Hradec	Jindřichův Hradec IV	čp. 121	restaurace – výletní, Rudolfovo, zahradní pavilon
30226/3-1673	Jindřichův Hradec	Jindřichův Hradec IV	čp. 151	Landfrasova vila – antický pavilon v zahradě
20017/3-1709	Jindřichův Hradec	Jindřichův Hradec IV		kostel sv. Jakuba s hrobkou – hrobka se schodištěm
17334 / 3-1679	Jindřichův Hradec	Jindřichův Hradec	čp. 4	koželužna
32359 / 3-1738	Jindřichův Hradec	Jindřichův Hradec	čp. 2	starý pivovar
35752/3-1968	Kardašova Řečice	Kardašova Řečice		socha sv. Jana Nepomuckého
31436 / 3-1976	Kostelní Vydří	Kostelní Vydří	čp. 2	zámek – zámek, sýpka
15175 / 3-2003	Lodhéřov	Lodhéřov	čp. 1	fara – fara, kaple, ohradní zeď
20184 / 3-2024	Markvarec	Český Rudolec		socha sv. Jana Nepomuckého
104553	Nová Bystřice	Nová Bystřice	čp. 307	pivovar
30620 / 3-2061	Nová Včelnice	Nová Včelnice	čp. 1	zámek
47414 / 3-5676	Políkno	Jindřichův Hradec	čp. 7	srub
25751 / 3-2341	Třeboň	Třeboň II		seník – soubor seníků – seník čp. 2,3,10,11,28,29,30

Okres Písek

24084/3-2493	Čížová	Čížová	čp. 1	zámek – jižní hospodářské křídlo
34512 / 3-2818	Dolní Záhoří	Dolní Záhoří	čp. 6	venkovská usedlost
17312/3-2820	Dolní Záhoří	Dolní Záhoří	čp. 17+32	venkovská usedlost – chlévy čp. 17, deputátní byt čp. 32
34860 / 3-2544	Kestřany	Kestřany	čp. 1	tvrz – dvě tvrže a areál zámku – stodola
14027 / 3-2576	Kovářov	Kovářov		sousoší Kalvárie
11227/3-6111	Králova Lhota	Králova Lhota	čp. 8	usedlost – chlévy a kolna
16039 / 3-2602	Maletice	Maletice	čp. 27	tvrz Klokočín – stodola
39572 / 3-2609	Milevsko	Milevsko	čp. 563	klášter – hospodářský dvůr – ratejna, kovárna, kočárová kůlna, stodola a chlévy, starý pivovar
27789 / 3-2648	Myslín	Myslín	čp. 4	tvrz – stodola
18885 / 3-2763	Orlík nad Vltavou	Orlík nad Vltavou	čp. 112	zámek Orlík – Čertův most
19009/3-2689	Protivín	Protivín	čp. 1	zámek – předzámčí čp. 4, hospodářské jižní křídlo
15219/3-2716	Rakovice	Rakovice	čp. 73	sýpka kontribuční
25989 / 3-2738	Skály	Skály	čp. 32	venkovská usedlost – špýchar
27846/3-2805	Vladyčín	Kovářov	čp. 5	usedlost – stodola s přístavky
21717/3-2830	Záhoří	Třešně	čp. 10	usedlost – obytná budova
13871 / 3-2459	Zbislav	Zhoř	čp. 1	usedlost
21183 / 3-2838	Zhoř	Zhoř	čp. 9	roubená komora a brána

Okres Prachatice

18578/3-3568	Hracholusky	Hracholusky	čp. 59	usedlost – chlév, výměnek
46269/3-3625	Lčovice	Lčovice	čp. 1	zámek – oranžerie
23285/3-3724	Prachatice	Kahov	čp. 4	roubená chalupa - výměnek
20929/3-3663	Mahouš	Mahouš	čp. 26	usedlost – sýpka
14897 / 3-3669	Malovice	Malovice		stodola u čp. 1
101905	Netolice	Netolice		výtopna s vodárnou
14743/3-3714	Nová Pec, Přední Výtoň, Horní Planá	Jelení		Schwarz. plav. kanál – nádrž Říjiště
23883/3-3726	Podeřístě	Malovice	čp. 16	usedlost – stodola
24733 / 3-3385	Prachatice	Prachatice	čp. 181	zadní dům, Klášterní ul.
22584/3-3732	Přečín	Vacov	čp. 1	Zámek – zámek, sýpka, chlévy
24768/3-3779	Svatá Máří	Horní Smrčná	čp. 13	tvrz – stodola
10128/3-3769	Strunkovice nad Blanicí	Strunkovice nad Blanicí	čp. 1	fara
44150 / 3-6027	Vitějovice	Vitějovice	čp. 14	venkovský dům
15850 / 3-3887	Volary	Volary	čp. 171	venkovský dům
22045 / 3-3909	Volary	Volary		soubor seníků – seník č. 8
101947	Zbytiny	Zbytiny		drážní vodojem
29080 / 3-3597	Zvěřetice	Zvěřetice	čp. 6	venkovská usedlost – chlévy, kolna

Okres Strakonice

29167 / 3-4024	Blatná	Blatná	čp. 207	měšťanský dům, nám. Míru
10615 / 3-6081	Blatná	Blatná	čp. 227	dům, Na Příkopech
15367/3-4044	Bratronice	Bratronice	čp. 48	zámek – hospodářská budova se sýpkou, stodola, špýchar
17326 / 3-4048	Buzice	Buzice		tvrz – hranolová věž, torzo bašty, příkopy a valy
45282 / 3-4064	Černětice	Volyně	čp. 1	zámek, západní a jižní objekty – havarijný stav
16439/3-4096	Čestice	Doubřavice u Volyně		tvrz – věž
39039/3-4168	Kbelnice	Přešťovice	čp. 1	tvrz – vepřín, stodola
27459 / 3-4186	Křtětice	Křtětice	čp. 2	venkovská usedlost
19923 / 3-4198	Libějovice	Libějovice	čp. 30	zámek Nový
32084 / 3-5238	Lidmovice	Lidmovice	čp. 14	venkovská usedlost
46550 / 3-4206	Litochovice	Litochovice	čp. 1	správcovský dům při čp. 2
29087 / 3-4209	Lnáře	Lnáře	čp. 1	Nový zámek – dům zahradníka, oranžerie
24042/3-4208	Lnáře	Lnáře		špýchar Anín
100391	Mačkov	Mačkov	čp. 27	venkovský dům
50888 / 3-6211	Milejovice	Milejovice	čp. 27	dvůr – kravská stáj, výměnek
19616/3-4240	Miloňovice	Miloňovice		sýpka
29581/3-4250	Mnichov	Mnichov	čp. 8	usedlost – obytná budova
37797 / 3-4252	Modlešovice	Modlešovice	čp. 15	venkovská usedlost
32460/ 3-4266	Němčice	Němčice	čp. 1	zámek – sýpka, holubník, stáje

30855/3-4278	Němětice	Němětice	čp. 29	usedlost – stodola
13931 / 3-4398	Pacelice	Pacelice		kostel Proměnění Páně
19074 / 3-4316	Přeštovice	Přeštovice	čp. 6	usedlost – špýchar
15583 / 3-4342	Radošovice	Radošovice	čp. 9	usedlost – špýchar
167777/3-4348	Rojice	Radomyšl	čp. 10	usedlost – špýchar
26089/3-4355	Rovná	Rovná	čp. 26	usedlost – stodola
14738 / 3-3986	Střela	Střela	čp. 1	zámek
21288 / 3-3987	Střela	Střela		sýpka pod zámkem
18379/3-4402	Štěkeň	Štěkeň	čp. 1	zámek – hospodářský dvůr- vepřín, stodola
101144	Vodňany	Vodňany		krucifix - kříž
31828 / 3-4494	Záboří	Záboří	čp. 1	fara

Okres Tábor

100433	Borotín	Borotín	čp. 120	zemědělský dvůr Starý zámek
27190/3-4788	Val	Hamr	čp. 20	tvrz
17376 / 3-5022	Hodušín	Hodušín	čp. 6	fara
18429 / 3-4828	Hroby	Hroby	čp. 1	zámek, oranžerie
28698 / 3-4859	Jistebnice	Jistebnice	čp. 177	tvrz
32226/3-4825	Nemyšl	Hoštice	čp. 1	fara – hospodářský objekt s chlévem
24226 / 3-4932	Nemyšl	Nemyšl	čp. 1	zámek
100470	Ounuz	Ounuz	čp. 8	zemědělský dvůr
15475/3-4988	Mladá Vožice	Radvanov	čp. 1	zámek – hospodářský dvůr
21325 / 3-5000	Ratibořské Hory	Ratibořské Hory	čp. 128	zámek – zámeček Ohrazenice
14137 / 3-5126	Zálší	Zálší	čp. 1	zámek

Příloha č. 3 – Přehled nemovitých národních kulturních památek dle umístění (dle okresu)

okr. České Budějovice

- Hrad Nové Hrady
- Koněspřežní železnice České Budějovice – Linec (česká část)
- Poutní areál s kostelem svatého Ducha a loretánskou kaplí v Římově
- Rodiště Jana Žižky v Trocnově
- Zámek Hluboká se zámkem Ohrada

okr. Český Krumlov

- Hrad Rožmberk nad Vltavou
- Klášter Vyšší Brod
- Klášter Zlatá Koruna
- Koněspřežní železnice České Budějovice – Linec (česká část)
- Kostel sv. Víta v Českém Krumlově
- Kostel Nanebevzetí Panny Marie v Kájově
- Soubor plavebních kanálů na Šumavě
- Zámek Český Krumlov
- Zemědělská usedlost čp. 3 v Krníně

okr. Jindřichův Hradec

- Bývalý augustiniánský klášter v Třeboni
- Rožmberská rybníční soustava
- Vodní pila v Peníkově se strojním vybavením
- Zámek Červená Lhota
- Zámek Dačice
- Zámek Jindřichův Hradec
- Zámek Třeboň se Schwarzenberskou hrobkou

okr. Písek

- Hrad Zvíkov
- Kamenný most v Písku
- Klášter premonstrátů v Milevsku
- Zámek Orlík
- Zemský hřebčinec v Písku

okr. Prachatice

- Rodný dům Mistra Jana Husa v Husinci
- Soubor plavebních kanálů na Šumavě
- Zámek Kratochvíle
- Zámek Vimperk

okr. Strakonice

- Hrad Strakonice
- Vodní mlýn v Hoslovicích

okr. Tábor

- Bechyňský most
- Hrad Kotnov s Bechyňskou bránou v Táboře
- Kozí hrádek
- Poutní areál v Klokotech s kostelem Nanebevzetí Panny Marie
- Rožmberská rybníční soustava
- Řetězový most ve Stádlci
- Stará radnice v Táboře

Příloha č. 4 – Seznam obcí s rozšířenou působností v Jihočeském kraji a jejich památkový fond ke dni 30.6.2020 (dle dat NPÚ, ÚOP v Č. Budějovicích)

ORP	Počet KP (nemovité)	Národní kulturní památky (nemovité)	Památkové rezervace	Památkové zóny	Ochranná pásma
Blatná	129	0	0	2	0
České Budějovice	847	3	6	12	3
Český Krumlov	720	8	2	11	3
Dačice	259	2	1	2	2
Jindřichův Hradec	462	2	1	6	4
Kaplice	180	1	0	2	1
Milevsko	144	1	0	3	10
Písek	356	4	0	10	21
Prachatice	466	3	4	11	5
Soběslav	232	1	6	4	0
Strakonice	324	2	1	5	1
Tábor	503	6	1	3	1
Trhové Sviny	197	2	0	5	2
Třeboň	193	3	1	3	1
Týn nad Vltavou	156	0	0	1	0
Vimperk	135	2	1	2	1
Vodňany	124	0	0	5	0

V případě NKP a památkově chráněných území zasahujících do více ORP jsou tyto uvedeny u všech ORP, do kterých zasahují.

Příloha č. 5 – Přehled dotací Jihočeského kraje v oblasti památkové péče v letech 2002–2020

Celková částka 340 835 Kč

rok	Movité dědictví (v tis.)	Drobná sakrální architektura (v tis.)	Zvýšené náklady obnovy (v tis.)	Předproj. příprava (v tis.)	Nemovité památky (v tis.)	Pietní místa (v tis.)	Celkem (v tis.)
2020	570	810	1 770	0	6 850	0	10 000
2019	930	1 000	1 820	70	9 500	680	14 000
2018	620	1 065	1 200	115	9 500	0	12 500
2017	500	1 000	1 806	194	10 500	0	14 000
2016	900	1 500	1 500	311	12 789	0	17 000
2015	1 500	1 000	2 293	405	11 802	0	17 000
2014	1 500	1 000	2 176	324	12 500	0	17 500
2013	1 260	1 000	3 000	440	14 300	0	20 000
2012	1 300	1 000	3 000	400	14 300	0	20 000
2011	1 300	1 040	2 400	330	13 660	0	18 730
2010	1 000	600	2 500	560	12 840	0	17 500
2009	2 000	976	3 360	1 000	16 666	0	24 002
2008	2 000	2 300	4 125	0	29 575	0	38 000
2007	2 000	1 000	3 866	0	20 134	0	27 000
2006	2 000	1 000	4 817	0	17 183	0	25 000
2005	2 000	500	3 775	0	16 225	0	22 500
2004	1 500	0	5 469	0	16 254	0	23 223
2003	555	0	0	0	1 325	0	1 880
2002	540	0	0	0	460	0	1 000
Celkem	23 975	16 791	48 877	4 149	246 363	680	340 835