



Jihočeský kraj

Dlouhodobý záměr vzdělávání a rozvoje vzdělávací soustavy v Jihočeském kraji

2024

Dlouhodobý záměr vzdělávání a rozvoje vzdělávací soustavy v Jihočeském kraji byl schválen usnesením Zastupitelstva Jihočeského kraje č. XX/2024/ZK-XX ze dne XX. X. 2024.

Zpracoval Odbor školství, mládeže a tělovýchovy Krajského úřadu Jihočeského kraje v souladu s § 9 zákona č. 561/2004 Sb., o předškolním, základním, středním, vyšším odborném a jiném vzdělávání (školský zákon).

OBSAH

Obsah	3
Úvod	4
1 Rozvoj společnosti a vzdělávání v JČK	5
Charakteristika území a ekonomiky JČK	5
Demografický vývoj	6
2 Priority kraje	9
3 Strategie rozvoje regionálního školství v kraji – průřezová opatření	11
Vzdělávání pro udržitelnost	11
Digitální vzdělávání	11
Well-being, duševní zdraví a podpora pohybových aktivit	12
Rovnost příležitostí ve vzdělávání	13
Zajištění potřebných kapacit	13
4 Strategie rozvoje regionálního školství v kraji	15
A. Předškolní vzdělávání	15
B. Základní vzdělávání	17
C. Střední a vyšší odborné vzdělávání	19
D. Podpora profesního rozvoje pedagogických a nepedagogických pracovníků	21
E. Rovný přístup a efektivní podpora pro všechny žáky bez rozdílu	25
F. Prevence a náhradní výchovná péče	28
G. Inovace ve vzdělávání, systémová podpora a řízení škol	31
H. Vzdělávání v celoživotní perspektivě	33
Základní umělecké vzdělávání	33
Jazykové vzdělávání	33
Zájmové vzdělávání	35
Další vzdělávání	36
I. Vlastní témata kraje – Kariérové poradenství, Digitální vzdělávání	38
Kariérové poradenství	38
Digitální vzdělávání	39
5 Strategie dalšího rozvoje sítě škol a školských zařízení	41
Seznam použitých zdrojů	47
Seznam použitých zkratk	48
Přílohy	50

ÚVOD

Dlouhodobý záměr vzdělávání a rozvoje vzdělávací soustavy Jihočeského kraje (dále jen DZ JČK) je zpracován na období 2024–2028 na základě § 9 zákona č. 561/2004 Sb., o předškolním, základním, středním, vyšším odborném a jiném vzdělávání (školský zákon), v platném znění a aktualizuje Dlouhodobý záměr vzdělávání a rozvoje vzdělávací soustavy Jihočeského kraje z roku 2020 (DZ JČK (2020)), který byl zpracován s výhledem do roku 2024.

Postup, časový harmonogram práce na DZ JČK a příslušné projednávání upravuje vyhláška č. 15/2005 Sb., ve znění pozdějších doplňků, kterou se stanoví náležitosti dlouhodobých záměrů a výročních zpráv.

DZ JČK představuje jeden z významných nástrojů formování vzdělávací soustavy v kraji, zakotvuje záměry, cíle a kritéria vzdělávací politiky. Je sestavován v souladu s Dlouhodobým záměrem vzdělávání a rozvoje vzdělávací soustavy České republiky na roky 2023 až 2027 (DZ ČR) a dalšími strategickými dokumenty MŠMT, kdy trendy a cíle stanovené na úrovni ČR dále rozpracovává a navrhuje svá konkrétní řešení doprovázená koncepční, metodickou i finanční podporou v rozvojových programech.

Obsahové členění odpovídá požadavkům výše uvedené vyhlášky, při zpracování byla využita upravená šablona, kterou připravilo MŠMT. Vlastní DZ JČK obsahuje 5 kapitol, z nichž jsou zásadní kapitola č. 4 Strategie rozvoje regionálního školství v kraji a kapitola č. 5 Strategie dalšího rozvoje sítě škol a školských zařízení. Kapitola č. 1 Rozvoj společnosti a vzdělávání v JČK popisuje hlavní trendy rozvoje ekonomiky a společnosti v kraji, které se týkají oblasti vzdělávání, kapitoly č. 2 a 3 popisují priority Jihočeského kraje ve vzdělávání a průřezová témata. Součástí DZ JČK jsou rovněž přílohy, zejména příloha č. 1 Vyhodnocení dosaženého stavu a naplňování Dlouhodobého záměru vzdělávání a rozvoje vzdělávací soustavy v kraji 2020–2024 a příloha č. 3 Vzdělávání ve školách a školských zařízeních, které zřizuje kraj. Souhrnný přehled opatření Dlouhodobého záměru vzdělávání a rozvoje vzdělávací soustavy kraje (2024–2028) je uveden v příloze č. 4.

DZ JČK se zabývá vzdělávací soustavou, jak ji definuje školský zákon, tedy bez rozdílu jednotlivých zřizovatelů. Úkoly vyplývající z dokumentu jsou navrženy tak, aby byly splnitelné v rámci střednědobých finančních limitů, pokud není uvedeno jinak. DZ JČK vychází z DZ ČR a dále specifikuje cíle stanovené na národní úrovni, z pozice MŠMT je sledován soulad DZ ČR s DZ jednotlivých krajů.

CHARAKTERISTIKA ÚZEMÍ A EKONOMIKY JČK¹

Jihočeský kraj je s rozlohou 10 058 km² druhým největším krajem v České republice (rozprostírá se na 12,8 % území ČR). Více než třetinu území pokrývají lesy, 4 % vodní plochy, přibližně 20 % území kraje tvoří chráněná území, a to nejen přírodního, ale i památkového charakteru.

Území kraje mělo vždy spíše charakter rekreační s potenciálem pro rozvoj cestovního ruchu než průmyslově vyspělé oblasti. K nejvýznamnějším chráněným přírodním územím patří Národní park Šumava, chráněná krajinná oblast Šumava, Třeboňsko a Blanský les. Městské památkové rezervace se nacházejí především v historických centrech měst České Budějovice, Český Krumlov (zapsán mezi památky UNESCO), Jindřichův Hradec, Prachatice, Slavonice, Tábor a Třeboň. Kromě toho se v kraji nachází řada dalších historických pamětihodností. Mezi památky UNESCO byla dále zařazena náves v Holašovicích reprezentující lidovou architekturu tzv. „selské baroko“.

K 31. 12. 2022 zde žilo 652 303 obyvatel, což ukazuje, že se jedná o kraj s nejnižší hustotou zalidnění z celé České republiky, odpovídající přibližně 64,9 obyvatel na 1 km². Z jeho sedmi okresů má největší hustotu obyvatelstva okres České Budějovice, kde žije cca 30 % obyvatel kraje. Obce do 200 obyvatel tvoří zhruba 36 % z celkového počtu obcí, žijí v nich přibližně 4 % obyvatel kraje. Ukazuje se tak vysoce roztržštěná sídelní struktura, spíše venkovského charakteru, jež patří mezi specifika regionu.

Obyvatelstvo kraje je ve srovnání s celou Českou republikou nepatrně starší. Od demografické struktury kraje se výrazněji odlišuje pohraniční okres Český Krumlov s pestřejším národnostním složením a mladší věkovou strukturou. Spolu s okresem České Budějovice obvykle mívá nejvyšší porodnost a nejnižší úmrtnost v kraji.

Na tvorbě hrubého domácího produktu České republiky se kraj podílí přibližně 5 % a v přepočtu na 1 obyvatele se trvale pohybuje pod republikovým průměrem.

Z hlediska zdrojů surovin patří Jihočeský kraj k těm chudším, nacházejí se zde ložiska písků a štěrkopísků, cihlářské hlíny, kameniva a sklářských písků. Z ostatních surovin je nejvýznamnější rašelina a v některých lokalitách také vápenec, křemelina a grafit. Na území kraje se nenacházejí žádné zdroje energetických surovin. Významným přírodním bohatstvím jsou již zmiňované lesy, a to především smrkové a borové. Na lesní porosty v posledních letech ovšem nepříznivě působí různé extrémní situace (např. intenzivní sucho) a hmyzí škůdci.

V zemědělství převažuje v rostlinné výrobě pěstování obilovin, olejnin a píce, významná je též produkce brambor. V živočišné výrobě se jedná především o chov skotu a drůbeže. Celkově se zde vytváří zhruba 10 % zemědělské produkce celé republiky. Dlouholetou tradici má v kraji rybníkářství. Celková plocha rybníků, v nichž se chovají ryby, se pohybuje kolem 25 000 ha. Vytváří se v nich polovina produkce ryb České republiky, významný je také podíl v chovu vodní drůbeže (kachen a hus).

Průmyslová výroba je koncentrována především v českobudějovické aglomeraci. Jihočeský kraj však nepatří mezi rozhodující průmyslové oblasti České republiky. Stavební podniky kraje zajišťují především práce na inženýrských stavbách. V regionálním srovnání podle objemu stavebních prací patří Jihočeský kraj ke krajům střední důležitosti. Zásadní význam však mají jižní Čechy pro českou energetiku. Především díky jaderné elektrárně Temelín kraji náleží druhé místo ve výrobě elektřiny s pětinovým podílem na celorepublikové hodnotě.

V kraji je zaznamenávána stále se zvyšující intenzita dopravy, zejména silniční. Přes jeho území sice nevedou hlavní železniční koridory, přesto je zde několik důležitých uzlů. Silniční síť zajišťuje dostatečnou základní dopravní dostupnost sídel, území kraje však v současné době dosud není napojeno na republikovou dálniční síť, v posledních letech se ale dálniční síť rozšiřuje včetně napojení na Rakousko.

¹ Statistická ročenka Jihočeského kraje 2022. (ČSÚ, 2023)

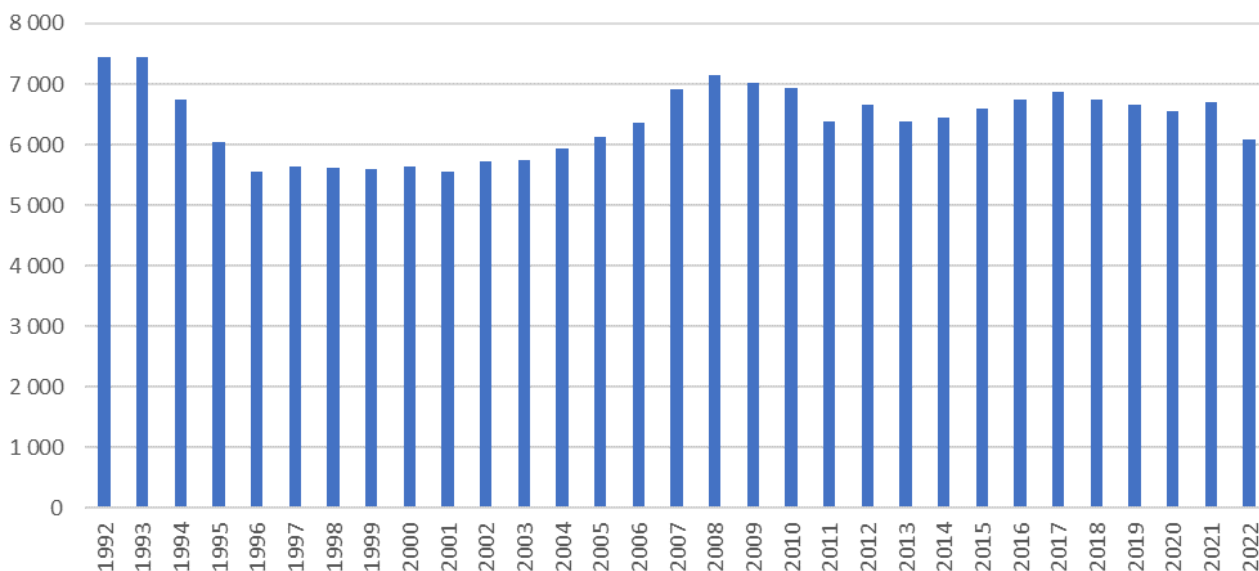
Příhraniční charakter kraje poskytuje možnosti efektivní přeshraniční spolupráce ve výrobní oblasti i v oblasti služeb spolu s rozvojem cestovního ruchu, kde je využívána celková atraktivita kraje s méně narušenou přírodou a množstvím kulturních památek.

Ministerstvo pro místní rozvoj ČR vymezilo v Jihočeském kraji celkem 5 hospodářsky a sociálně ohrožených území (HSOÚ), z toho jsou 4 ORP a 1 oblast bývalého vojenského újezdu. Konkrétně se jedná o ORP Blatná, ORP Dačice, ORP Milevsko, ORP Soběslav a oblast bývalého vojenského újezdu Boletice (Polná na Šumavě).²

DEMOGRAFICKÝ VÝVOJ

Strukturu vzdělávací soustavy významným způsobem ovlivňuje demografický vývoj. Vývoj počtu živě narozených byl od počátku 90. let minulého století ovlivněn změnami chování mladé generace v reprodukčním věku. Od tohoto období začala klesat porodnost.

Graf 1 Počet živě narozených v JČK



Zdroj: Věkové složení obyvatel podle jednotek věku (ČSÚ, 2023)

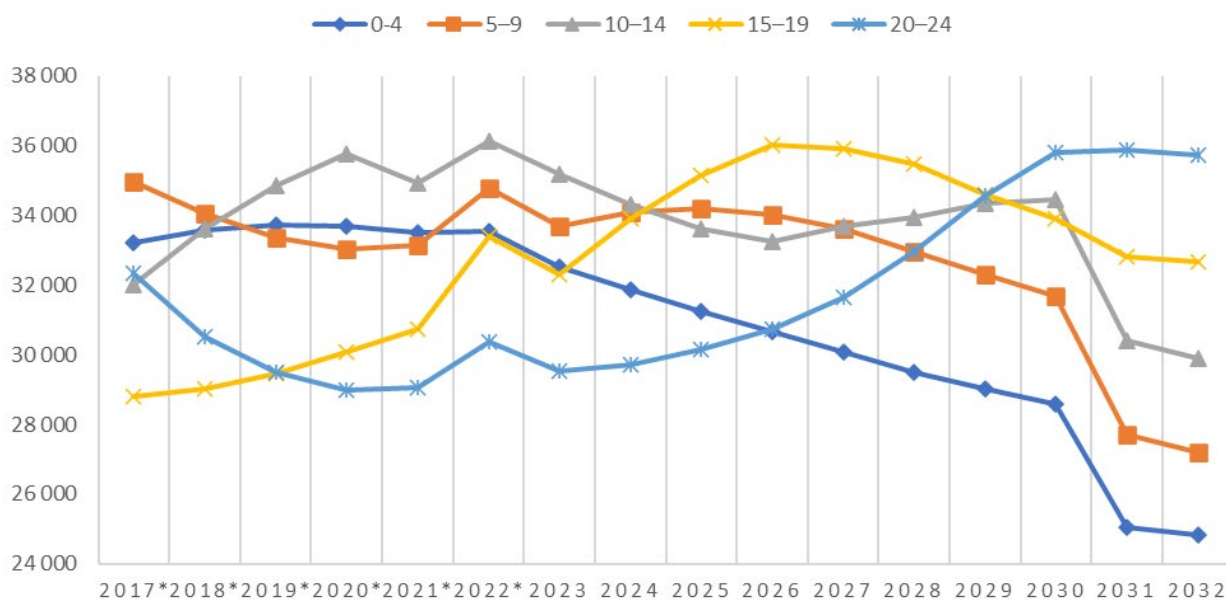
Poté, co na počátku 90. let minulého století docházelo k postupnému poklesu narozených dětí na území Jihočeského kraje (JČK) z 8 tis. na 5,5 tis., projevila se na začátku tohoto tisíciletí zvýšená plodnost způsobená odkládaným rodičovstvím silných populačních ročníků 70. a 80. let minulého století. V roce 2008 dosáhla porodnost v JČK téměř 7 tis. narozených dětí. V tomto roce byla zaznamenána nejvyšší porodnost i v rámci celé ČR (119,6 tis.) a vize budoucnosti byla optimistická. Nástup ekonomické krize, která se bohužel stala krizí dlouhodobou, však snížil plodnost na úroveň, která se dosud nevyrovnala situaci z roku 2008. Rokem 2017 kulminovalo pětileté období stoupajícího počtu živě narozených, jejichž počty se blížily hodnotám z konce předchozího desetiletí. Projekce obyvatelstva v krajích ČR do roku 2070 (ČSÚ, 2019) předpokládala setrvalý populační pokles, který by se měl stabilizovat kolem roku 2033 na hodnotách

² Str. 4 Případové studie HSOÚ v Jihočeském kraji (Sekretariát Regionální stálé konference pro území Jihočeského kraje, 2022)

kolem 5,5 tis. živě narozených.³ Uvedená projekce nicméně nemohla postihnout důsledky nepředvídatelných událostí celospolečenského dopadu, jako jsou pandemie koronaviru, válka na Ukrajině a následná ekonomická krize.

Počet dětí navštěvujících mateřské školy (MŠ) od roku 2013 stagnuje na hodnotě okolo 23 tis. V průběhu příštích let lze z důvodu předpokládaného dalšího postupného poklesu počtu živě narozených očekávat, že se bude počet dětí v MŠ snižovat.⁴

Graf 2 Demografická projekce věkových skupin v JČK



Zdroj: ČSÚ Věkové složení obyvatel podle jednotek věku, ČSÚ Projekce obyvatelstva JČK do 2070

* reálná data vycházející z Věkového složení obyvatel dle jednotek věku, údaje pro rok 2022 z Věkového složení obyvatel k 31. 12. 2022

Klesající trend celkového počtu žáků v základních školách (ZŠ) ustal kolem roku 2011, kdy se na 2. stupni ZŠ pokles zastavil a na 1. stupeň začaly nastupovat populačně silnější ročníky z MŠ. Nejvyšší dosažený celkový počet žáků navštěvujících ZŠ byl dosažen ve školním roce 2020/2021 (54 tis. žáků v roce 2015; 58 tis. žáků v roce 2020), ale již v tomto roce se projevil mírný pokles žáků 1. stupně ZŠ. Tento trend lze s ohledem na demografické predikce očekávat i do budoucna.⁵

Počínaje rokem 2007 došlo k postupnému, avšak zřetelnému snižování populačního ročníku ve věku 15 až 16 let tradičně vstupujícího do středních škol (graf č. 3). Prudký meziroční demografický propad v počtech žáků vstupujících do středních škol (SŠ) se počátkem minulého desetiletí zastavil a nyní se otáčí. Důsledkem populačního růstu mezi léty 2002 až 2008 byl počínaje rokem 2018 zvyšující se počet žáků vstupujících na střední školu. Z údajů o mladších věkových

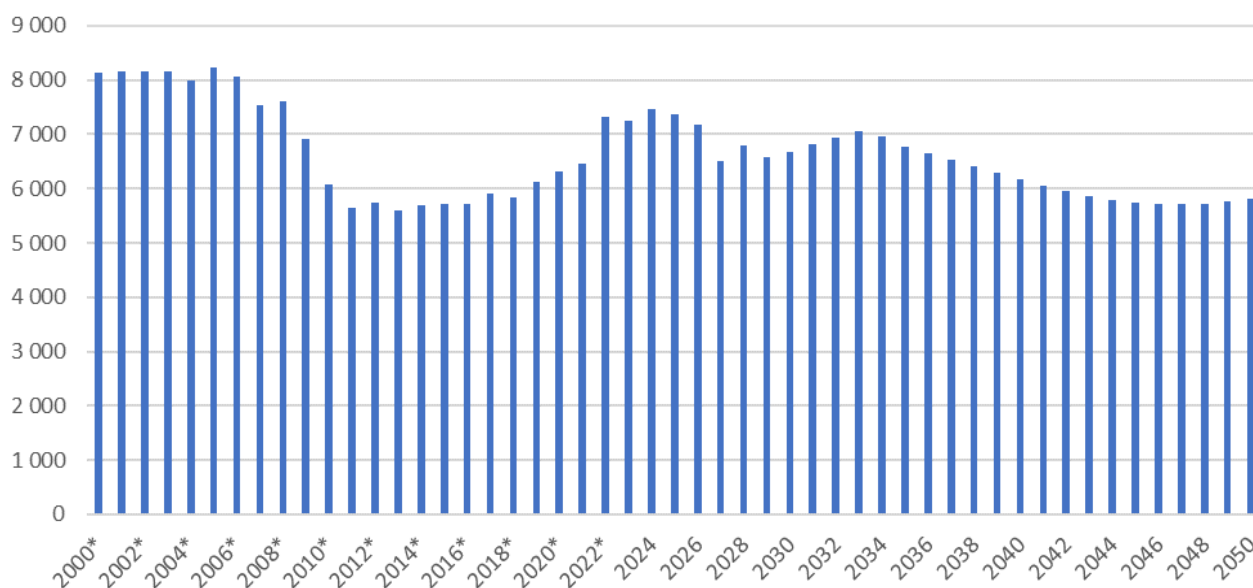
³ Str. 6 Výroční zprávy o stavu a rozvoji vzdělávací soustavy v Jihočeském kraji za školní rok 2021/2022. (OŠMT KÚ JČK, 2022)

⁴ Str. 6 dtto

⁵ Str. 7 dtto

skupinách je zřejmé, že během následujících tří let bude počet žáků středních škol přibývat⁶. V dalších letech dojde opět k přechodnému mírnému poklesu.

Graf 3 Demografická projekce věkové skupiny 15letých v JČK



Zdroj: ČSÚ Věkové složení obyvatel podle jednotek věku, ČSÚ Projekce obyvatelstva JČK do 2070

* reálná data vycházející z Věkového složení obyvatel dle jednotek věku, údaje pro rok 2022 z Věkového složení obyvatel k 31. 12. 2022

Věková skupina devatenáctiletých a starších tvoří potenciál studentů vstupujících do terciárního vzdělávání, kterému v regionálním školství odpovídá studium vyšší odborné školy (VOŠ). Na této věkové kategorii se do roku 2023 nejvíce projevoval pokles počtu potenciálních studentů, stejně jako se dříve dotkl segmentu SŠ. Kvantitativní expanze zejména vysokých škol (VŠ) a demografický pokles odpovídajících věkových skupin bude mít pravděpodobně za následek další snížení zájmu uchazečů o studium na VOŠ ve prospěch studia na VŠ, ačkoliv i VŠ se potýkají s nepříznivým demografickým vývojem.⁷

⁶ Str. 7 Výroční zprávy o stavu a rozvoji vzdělávací soustavy v Jihočeském kraji za školní rok 2021/2022. (OŠMT KÚ JČK, 2022)

⁷ Str. 8 dtto a Agregované údaje ze školních matrik a dokumentace škol

ÚVOD

Pro nadcházející období 2024–2028 stanovuje Jihočeský kraj v oblasti vzdělávací politiky pět níže uvedených priorit. Přispívají jednak k dlouhodobým cílům a naplnění Strategie 2030+, jednak k stanoveným cílům v rámci strategických dokumentů Jihočeského kraje. Jejich naplňování je podmínkou pro zvyšování kvality ve školství a dosažení efektivního vzdělávacího systému.

Inovace ve vzdělávání

Inovace ve vzdělávání jsou nové a efektivní způsoby, jak zlepšit kvalitu a přínos vzdělávacího procesu pro všechny zúčastněné. Inovace mohou zahrnovat změny v obsahu, metodách, prostředcích, organizaci nebo hodnocení vzdělávání. Inovace ve vzdělávání přináší řadu výhod, jako je zvýšení motivace, zapojení a úspěchu žáků, podpora rozvoje klíčových kompetencí a dovedností pro 21. století, zlepšení spolupráce mezi školami a dalšími partnery nebo zvýšení atraktivity a prestiže učitelské profese.

Jihočeský kraj se rozhodl podpořit inovace ve vzdělávání prostřednictvím projektu Jihoskop, který má za cíl vytvořit školský portál pro sdílení dobré praxe a inspirace mezi školami a dalšími zájemci o vzdělávání. Portál bude určen pro veřejnost, školy, žáky, odbornou veřejnost i rodiče. Na portálu budou prezentovány informace ze škol, akce a materiály pro inovativní vzdělávání, možnosti financování inovací nebo odkazy na další zdroje a organizace zabývající se inovacemi ve vzdělávání, novinky pro školy i veřejnost – např. k přijímacímu řízení, kreativnímu učení, podnikavosti. Cílem portálu je podpořit rozvoj inovativního a kvalitního vzdělávání v Jihočeském kraji, propojit vzdělávání na všech úrovních od předškolního po celoživotní.

Hodnocení vzdělávání

Hodnocení vzdělávání může mít různé účely a formy, například sumativní, formativní, interní nebo externí. V Jihočeském kraji plánujeme podporu zavádění formativního hodnocení, které je zaměřeno na zpětnou vazbu a rozvoj žáků i učitelů, podporuje rozvoj kompetencí a motivuje k dalšímu učení. V Jihočeském kraji chceme podpořit zavádění Formativního hodnocení, které je zaměřeno na průběžné sledování pokroku žáků a jejich zapojení do hodnocení. Další aktivitou je sdílení příkladů dobré praxe, kdy si učitelé mohou navzájem ukázat, jak efektivně hodnotit a jak využít hodnocení pro zlepšení výuky. Všechny tyto aktivity mají za cíl podpořit kvalitu vzdělávání a spokojenost učitelů i žáků v Jihočeském kraji.

Kariérové poradenství

Kariérové poradenství je důležitou součástí vzdělávacího procesu, která pomáhá žákům a studentům objevovat své silné stránky, zájmy a možnosti uplatnění na trhu práce. Ve školství se kariérové poradenství provádí formou individuálních nebo skupinových konzultací, testování, informačních materiálů, workshopů, exkurzí nebo stáží. Jihočeský kraj je jedním z předních regionů v České republice, který podporuje kvalitu a dostupnost kariérového poradenství pro všechny úrovně vzdělání. Kraj spolupracuje s Jihočeskou hospodářskou komorou (JHK), která nabízí odborné školení, metodickou pomoc a zprostředkování kontaktů s potenciálními zaměstnavateli pro výchovné a kariérové poradce. Tímto způsobem se zvyšuje efektivita a relevance kariérového poradenství pro potřeby současného i budoucího trhu práce.

Digitální vzdělávání

Digitální vzdělávání je důležitou součástí rozvoje dovedností a kompetencí pro 21. století. Jihočeský kraj se aktivně zapojuje do podpory digitálního vzdělávání na všech úrovních školství. V rámci Strategie 2030+ kraj investuje do vybavení škol moderními pomůckami virtuální reality, které umožňují zajímavé a interaktivní formy učení. Kraj také poskytuje školení pedagogů, jak efektivně využít virtuální realitu ve výuce různých předmětů a oborů. Cílem je, aby digitální vzdělávání přispívalo k rozvoji klíčových kompetencí pro 21. století, jako je kritické myšlení, spolupráce, kreativita a digitální gramotnost.

Kyberbezpečnost

Kyberbezpečnost je důležitá oblast, která se týká ochrany informačních systémů a dat před kybernetickými útoky. Ve školství je kyberbezpečnost nejen součástí vzdělávacího programu, ale také zárukou bezpečného a efektivního využívání digitálních technologií ve výuce. Proto je také nutné vzdělávat budoucí generace o kyberbezpečnosti a rozvíjet jejich digitální dovednosti a kompetence. V Jihočeském kraji se tomu věnuje projekt Haxagon, který spolupracuje s krajem a několika školami zaměřenými na IT obory. Projekt nabízí školám možnost využít kybernetický polygon, který je virtuálním prostředím pro simulaci a testování kybernetických scénářů. Školy tak mohou procvičovat různé situace, jako je například ochrana sítě, detekce útoků nebo reakce na incidenty. Projekt také organizuje kybernetické soutěže pro žáky i pedagogy, které jsou motivující a zábavnou formou učení o kyberbezpečnosti. Kyberbezpečnost ve školství je tedy nejen otázkou prevence a ochrany, ale také příležitostí pro rozvoj a inovaci.

VZDĚLÁVÁNÍ PRO UDRŽITELNOST

Vzdělávání pro udržitelnost je důležité pro budoucnost naší planety. Evropská komise podporuje členské státy EU v jejich úsilí o to, aby byli účastníci vzdělávání a pedagogičtí pracovníci vybaveni znalostmi, dovednostmi a postoji potřebnými pro ekologičtější a udržitelnější hospodářství a společnost. Evropský rámec kompetencí pro udržitelnost („GreenComp“) byl zveřejněn v lednu 2022. Tento rámec lze použít v programech a politikách vzdělávání a odborné přípravy ve formálním, neformálním i informálním prostředí. Vzdělávací instituce a instituce odborné přípravy by měly dostat podporu v zájmu zařazování tématu udržitelnosti do výuky a vzdělávání a do všech aspektů jejich činnosti. Rámec vymezuje čtyři skupiny kompetencí vztahující se k udržitelnosti, které by měli získat účastníci vzdělávání všech věkových kategorií, každá kompetence má tři dílčí části:

1. Ztělesnění hodnot udržitelnosti: oceňování udržitelnosti, podpora spravedlnosti, podpora přírody
2. Přijetí složitosti v oblasti udržitelnosti: systémové myšlení, kritické myšlení, rámování problému
3. Konání v zájmu udržitelnosti: politická činnost, kolektivní akce, individuální iniciativa
4. Představy o udržitelné budoucnosti: gramotnost ohledně budoucnosti, přizpůsobivost, průzkumné myšlení⁸

Základem vzdělávání pro udržitelný rozvoj je takový koncept, který nepřidává další předmět vzdělávání do nabitého kurikula. Nabízí metody, jak vzdělávat jiným způsobem. Předpokladem k tomu je vytváření pestrých příležitostí pro vzdělávání. Cíle vzdělávání pro udržitelný rozvoj tak můžeme naplňovat propojováním souvislostí různých předmětů lidské činnosti / vyučovacích předmětů (tzv. interdisciplinární přístup) a podporou kompetencí k udržitelnému jednání. Vzdělávání pro udržitelný rozvoj je zaměřeno na dlouhodobé důsledky lidských rozhodnutí (ohled na budoucí generace), klade na člověka morální zodpovědnost. Nabízí orientaci, způsob, jak nahlížet na rozporuplné situace z různých úhlů pohledu a vytvořit si tak vlastní názor zohledňující udržitelný rozvoj. Dalšími aspekty jsou vzájemné propojování, síťování, tedy spolupráce, propojování různých oborů lidské činnosti a zároveň schopnost vidět síť vztahů jako celek, a také motivace pro budoucnost.⁹

Podpoře vzdělávání pro udržitelný rozvoj se věnuje Operační program Jan Amos Komenský (OP JAK) formou projektů zjednodušeného vykazování a podpora tématu je plánována i v dalších výzvěch OP JAK.¹⁰

Jihočeský kraj velmi intenzivně podporuje dekarbonizaci škol a dalších vzdělávacích zařízení, využívá všechny dostupné dotační programy ke zvyšování energeticky šetrné vzdělávací infrastruktury. Stejně jako v minulém období se i nyní školy a školská zařízení zapojují do jednotlivých výzev v rámci Operačního programu Životní prostředí 2021–2027, Národního plánu obnovy a Národního programu Životní prostředí.

Tématem, které velmi nabývá na důležitosti, je kritická a efektivní práce s informacemi a posilování mediální gramotnosti. Toto téma, stejně jako další problematiku oblasti vzdělávání pro udržitelnost chce Jihočeský kraj zařadit na program setkávání platformy pro střední školy, která budou naplánována v navazujícím implementačním projektu.

DIGITÁLNÍ VZDĚLÁVÁNÍ

Základní dovednosti, jako čtenářská, matematická či digitální gramotnost, jsou naprosto zásadní pro další profesní i osobní rozvoj. Schopnost ovládat technologie se čím dál více stává nezbytností pro každodenní život. Jsou totiž nutné

⁸ <https://education.ec.europa.eu/cs/focus-topics/green-education/learning-for-the-green-transition>

⁹ <https://clanky.rvp.cz/clanek/o/z/12983/ZAKLADY-VZDELAVANI-PRO-UDRZITELNY-ROZVOJ.html>

¹⁰ Str. 26 Dlouhodobého záměru vzdělávání a rozvoje vzdělávací soustavy České republiky 2023–2027 (MŠMT, 2023)

pro to, abychom mohli být úspěšní v různých oblastech života. Digitálně zdatní a kompetentní občané jsou nezbytným předpokladem budoucího úspěšného rozvoje České republiky. Celkově je zapotřebí rozšiřovat příležitosti pro digitální vzdělávání pro všechny věkové skupiny občanů tak, aby se každý dobře orientoval v digitálním prostoru, dokázal bezpečně a správně využívat dostupné digitální technologie a mohl plně využít přínosy digitalizace. Rovněž je důležité zajistit přístup k digitalizovaným službám, tedy předcházet digitálnímu vyloučení. Zároveň se již dlouho potýkáme s nedostatkem odborníků v oblasti digitálních technologií. Vše zmíněné platí i ve vzdělávání.¹¹

Vhodné a věku adekvátní využívání digitálních technologií by mělo být samozřejmostí ve všech oblastech vzdělávání. Díky technologickým trendům, které ovlivňují vzdělávání, mohou učitelé zefektivnit a zkvalitnit výuku, ale také snadněji rozvíjet inovativní metody a formy vzdělávání. Cílem je, aby digitální vzdělávání přispívalo k rozvoji všech klíčových kompetencí pro 21. století.¹²

MŠMT poskytlo školám finanční prostředky z Národního plánu obnovy na digitalizaci. Školám byly poskytnuty prostředky na podporu digitálních kompetencí a digitálního vzdělávání dětí, žáků a pedagogů také prostřednictvím projektů Operačního programu Výzkum, vývoj a vzdělávání (OP VVV), podpora dále pokračuje i prostřednictvím Operačního programu Jan Amos Komenský (OP JAK).¹³

Digitální vzdělávání je jednou z priorit DZ JČK. Jihočeský kraj mimo jiné investuje do vybavení škol moderními pomůckami virtuální reality, které umožňují zajímavé a interaktivní formy učení, samozřejmostí je školení pedagogů, jak virtuální realitu efektivně využít ve výuce různých předmětů a oborů. V připravovaném navazujícím implementačním projektu je naplánován rozvoj digitálních kompetencí na školách jak pro pedagogy, tak pro žáky, nebude chybět ani podpora v oblasti kybernetické bezpečnosti.

WELL-BEING, DUŠEVNÍ ZDRAVÍ A PODPORA POHYBOVÝCH AKTIVIT

Well-being ve školách pokládáme za základní podmínku pro to, aby žáci, vyučující i ostatní aktéři mohli vést spokojený a plnohodnotný život, umět pracovat se svými emocemi, udržovat respektující vztahy, uplatnit své silné stránky, plánovat, řešit problémy či zvládat stres. Zároveň je cestou k duševnímu zdraví. Doba, ve které žijeme, je plná výzev a možností, vlivu sociálních sítí, celkové společenské akcelerace, tlaku na výkon a schopnosti v konkurenčním prostředí. Často jsou pak důsledkem různé psychické problémy, dlouhodobý stres a taky izolace a ztráta sociálního kontaktu, a to nejen u dnešní mládeže.

Prostředí a kvalita života ve školství ovlivňují optimální učení žáků, výkon učitelů i spolupráci s rodiči. Mělo by být v zájmu všech věnovat mu pozornost jako jednomu z výrazných faktorů ovlivňujících učení. K podpoře duševního zdraví a well-beingu dětí, dospívajících a všech ostatních ve vzdělávání je nutně zapotřebí mezioborová spolupráce. Pokud mluvíme o duševním zdraví, velmi důležitá je prevence a všeobecné povědomí o této problematice ve společnosti, tzv. duševní gramotnost. Pro zvýšení duševní gramotnosti je nezbytná podpora rozvoje sociálně-emočních dovedností.

S well-beingem i duševním zdravím dětí a žáků je významně spojena také úroveň jejich fyzické kondice a pohybových dovedností. Odborníci již velmi dlouho upozorňují na skutečnost, že pohybová aktivita velkého množství mladých lidí je dlouhodobě zcela nedostatečná, což s sebou samozřejmě přináší řadu komplikací nejen v oblasti zdraví a zdravého životního stylu. V rámci vzdělávacího procesu je tedy potřeba reflektovat také rovinu podpory pohybových aktivit dětí a žáků ve školách, a to nejen v rámci hodin tělesné výchovy, ale v rámci různých činností během dne tráveného ve škole. Současně je potřeba podporovat také mimoškolní pohybové aktivity organizovaného charakteru.¹⁴

¹¹ <https://digitalnicesko.gov.cz/vzdelavani/>

¹² Str. 31 Strategie vzdělávací politiky České republiky do roku 2030+ (MŠMT, 2020)

¹³ Str. 27 Dlouhodobého záměru vzdělávání a rozvoje vzdělávací soustavy České republiky 2023–2027 (MŠMT, 2023)

¹⁴ Str. 30 Dlouhodobého záměru vzdělávání a rozvoje vzdělávací soustavy České republiky 2023–2027 (MŠMT, 2023)

Podpoře well-beingu a psychohygieny na straně pedagogů i žáků se věnuje i OP JAK formou projektů zjednodušeného vykazování a podpora tématu je plánována i v dalších výzvách OP JAK.¹⁵

Jihočeský kraj zahrnul do navazujícího implementačního projektu podporu aktivit školských poradenských pracovišť zaměřených na třídní a školní klima. Zařadil do něj rovněž témata well-beingu a duševního zdraví, a to v rámci aktivity podpora profesního rozvoje pedagogických pracovníků, připravuje workshopy pro pedagogické pracovníky zaměřené na problematiku „zdravotní gramotnosti“ (zdravý pohyb ve výuce, sebepoškozující chování, jak pracovat s agresivitou u žáků, duševní zdraví, well-being, zdravá strava dětí, zdravotní tělesná výchova).

Jihočeský kraj rovněž podporuje krajským dotačním programem (Pomáháme s kroužky pro jihočeské děti) dostupnost zájmového vzdělávání pro všechny děti/žáky a to včetně těch zaměřených na pohybové aktivity. Mezi volnočasové organizace, které se do programu zapojují, patří i sportovní kluby.

ROVNOST PŘÍLEŽITOSTÍ VE VZDĚLÁVÁNÍ

Jednou z priorit strategických dokumentů ve vzdělávání je vedle proměny obsahů a forem vzdělávání i nastavení rovných příležitostí ve vzdělávání. Bohužel i přes významný posun jsou nerovnosti ve vzdělání přetrvávajícím rysem naší vzdělávací soustavy, včetně jejích regionálních specifik. A současně jedním z jejích dlouhodobých problémů, který se nepodařilo v předchozích letech vyřešit.

Je stále třeba dbát na rovný přístup všech ke vzdělávání a zároveň ve vzdělávání reflexivně pracovat s genderovými stereotypy, abychom umožnili rozvoj nadání/talentu každého bez ohledu na pohlaví. Podpora rozmanitosti ve školách a respekt k odlišnostem zase pomáhají vytvářet bezpečné a respektující prostředí a podporují též well-being žáků a studentů, stejně jako jejich schopnost udržitelně participovat na podpoře a rozvoji demokratické společnosti.¹⁶

Rovnosti příležitostí a podpoře tématu genderové rovnosti ve vzdělávání se také věnuje OP JAK formou projektů zjednodušeného vykazování a podpora tématu je plánována i v dalších výzvách OP JAK.¹⁷

Jihočeský kraj podporuje krajskými dotačními programy (Pomáháme s kroužky pro jihočeské děti a Obědy pro jihočeské děti) dostupnost zájmového vzdělávání pro všechny žáky a stravování pro děti/žáky ohrožené chudobou. Rovněž v navazujícím implementačním projektu podporuje rozvoj pedagogů v rovných příležitostech, stejně tak kariérové poradenství.

ZAJIŠTĚNÍ POTŘEBNÝCH KAPACIT

Oblast, na kterou je třeba se zaměřit vzhledem k její aktuálnosti a celospolečenskému dopadu, je potřeba navýšení kapacit škol ve středním vzdělávání. Po dobu zhruba 4 let (do roku 2027) se navýšení počtu přijímaných (15letých) nevyhne žádnému z krajů. Po přibližně pěti letech se počet (15letých) uchazečů opět vrátí na úroveň roku 2020. S vyšším početním stavem žáků středních škol je však třeba počítat i v následném období tak, jak budou početně silnější ročníky postupně procházet středními školami.¹⁸

¹⁵ Str. 30 Dlouhodobého záměru vzdělávání a rozvoje vzdělávací soustavy České republiky 2023–2027 (MŠMT, 2023)

¹⁶ Str. 31 dtto

¹⁷ Str. 32 dtto

¹⁸ Str. 33 dtto

Z tohoto důvodu je dobré nejen navýšit kapacity oborů škol/oborů vzdělání zajišťujících následné studium a vhodné uplatnění na trhu práce, ale také učinit taková opatření, která zajistí následnou udržitelnost a racionalizaci sítě středních škol zejména přiměřenou modernizací struktury oborové sítě středních škol v krajích.¹⁹

Kapacity středních škol v Jihočeském kraji jsou dostatečné, přesto se jako reakce na vývoj ve školství otevírají v kraji obory technického lycea, které rozšíří nabídku směrem ke všeobecnému vzdělávání na odborných školách. Jihočeský kraj pravidelně a pečlivě vyhodnocuje veškeré žádosti o otevření nových oborů a lyceí tak, aby skutečně reagovaly na demografický vývoj v regionu, poptávku žáků a studentů a hlavně zaměstnavatelů.

¹⁹ Str. 33 Dlouhodobého záměru vzdělávání a rozvoje vzdělávací soustavy České republiky 2023–2027 (MŠMT, 2023)

A. PŘEDŠKOLNÍ VZDĚLÁVÁNÍ

Popis cíle

Předškolní vzdělávání (PV) tvoří důležitou součást českého vzdělávacího systému. Hraje rovněž významnou roli v celkovém procesu socializace dítěte. Kvalitní předškolní vzdělání má nezpochybnitelný vliv na úspěšnost dítěte (žáka) na vyšších stupních vzdělání. Tento efekt je ještě výraznější u dětí z méně podnětného sociokulturního prostředí. Účast na předškolním vzdělávání po dobu dvou až tří let podle mnoha studií snižuje riziko předčasného odchodu ze vzdělávání mnohem výrazněji než pouhý jeden rok. Hlavním cílem této priority je zvýšení kvality a dostupnosti předškolního vzdělávání a zapojení do něj co nejvyššího počtu dětí, a to již od tří let věku. Vzdělávání v raném dětství hraje klíčovou roli, nejen pro kognitivní a emocionální rozvoj dětí, ale i pro jejich připravenost na celoživotní učení a well-being.

Zdůvodnění potřeby

Národní i mezinárodní výzkumy a šetření ukazují, že úspěšnost žáků významně ovlivňuje délka předškolního vzdělávání (např. závěry PISA 2018). Totéž dokládají i závěry OECD, podle nichž „v zemích OECD žáci, kteří navštěvovali mateřskou školu (dále jen „ECEC“) po dobu tří let a déle, zaznamenali lepší výsledky v oblasti čtení, matematiky a přírodních věd ve srovnání s těmi, kteří se účastnili ECEC méně než jeden rok. Investice do včasného zapojování dětí do institucionální péče se ukazuje jako nejúčinnější v porovnání s těmi ve vyšším věku, protože se její pozitivní efekty v dalších letech nabalují. Vyšší efektivitu mají programy pro znevýhodněné děti.

Děti, které se účastní kvalitní organizované výuky v raném věku, mají vyšší pravděpodobnost lepších výsledků a nižší pravděpodobnost předčasných odchodů ze vzdělávání. To platí zejména pro děti ze znevýhodněného socioekonomického prostředí, protože mají často méně příležitostí tyto schopnosti rozvíjet v jejich domácím rodinném prostředí.

Předškolní vzdělávání zaznamenalo v uplynulém období velké množství legislativních změn. Školským zákonem byla stanovena povinnost předškolního vzdělávání pro děti, které do začátku školního roku před zahájením povinné školní docházky dosáhnou pěti let věku, a bylo upraveno přednostní přijímání k předškolnímu vzdělávání v mateřských školách zřizovaných obcemi u těch dětí, které před začátkem školního roku dosáhnou nejméně třetího roku věku. Stanovena byla i pevná hranice pro přijímání dětí nejdříve od dvou let věku. Dále legislativa umožnila zápis lesních mateřských škol do rejstříku škol a školských zařízení. V souvislosti s novelami školského zákona došlo také v průběhu uplynulého období k několika změnám v RVP PV, které se týkaly úpravy podmínek vzdělávání dětí se speciálními vzdělávacími potřebami a dětí nadaných, zajištění průběhu vzdělávání dětí od dvou do tří let včetně podmínek pro jejich vzdělávání a zajištění překrytí přímé pedagogické činnosti učitelů. Přínosem pro zkvalitnění předškolního vzdělávání byla možnost škol čerpat finanční prostředky z Operačního programu Výzkum, vývoj a vzdělávání, v rámci výzvy Podpora škol formou projektů zjednodušeného vykazování – šablony pro MŠ a ZŠ, a to jak na personální podporu, tak na vzdělávání pedagogů.

Analýza

K 1. 9. 2023 bylo v Jihočeském kraji v rejstříku škol a školských zařízení zapsáno 338 mateřských škol. Největší počet – 302 mateřských škol je zřizováno obcemi (90 %), soukromé osoby zřizují 23 mateřských škol (6,8 %), 4 mateřské školy

jsou zřízeny církví (1,2 %), 8 mateřských škol zřizuje kraj (2,4 %) a 1 mateřská škola je zřízena MŠMT (0,3 %). Z celkového počtu je 11 mateřských škol speciálních, v rámci běžných škol všech zřizovatelů je zřízeno 8 speciálních tříd.²⁰

V mateřských školách všech zřizovatelů se vzdělává ve školním roce 2023/2024 celkem 23 191 dětí. Počty dětí v mateřských školách mezi lety 2019 a 2023 průběžně klesají a stoupají: rok 2019/2020 22 849 dětí; 2020/2021 22 472 dětí; 2021/2022 22 559 dětí; 2022/2023 23 342 dětí.²¹ Celková kapacita mateřských škol zřizovaných obcemi, ve kterých se vzdělává převážná většina dětí ve věku od 3 do 6 let, je v současné době více než 25 tisíc míst. Kapacita je zhruba využita na 87 %. Tento počet míst v MŠ je zárukou, že celkové kapacity postačí případnému dalšímu nárůstu dětí. Pouze ojediněle mohou kapacity mateřských škol nedostačovat v místech s rozsáhlou bytovou výstavbou. U mateřských škol zřizovaných obcemi nemá kraj podle znění zákona zásadní vliv na jejich zřízení či rušení. Kraj zabezpečuje mateřské školy zřizované obcemi i ostatních zřizovatelů v oblasti přidělování finančních prostředků ze státního rozpočtu na platy zaměstnanců a s tím související výdaje.

Počet dětí se speciálně vzdělávacími potřebami v běžných třídách škol zřizovaných obcemi významně narůstá. Děti se zdravotním postižením vzdělávajících se v běžných třídách v roce 2019/2020 bylo 279, v roce 2023/2024 již 374. Mezi druhy postižení jednoznačně převládají závažné vady řeči. V běžných a speciálních MŠ všech zřizovatelů se vzdělává celkem 959 dětí cizinců, což je jednonásobně více než minulých letech. Nárůst je v souvislosti s ozbrojeným konfliktem, který vypukl na Ukrajině. Z tohoto počtu je 465 dětí s trvalým pobytem a 426 dětí s postavením azylanta. Počet dětí v MŠ s jiným státním občanstvím má v posledních letech stále vzrůstající tendenci. Největší zastoupení mají každoročně děti z Ukrajiny (593), Vietnamu (193) a Slovenska (46). Děti cizinců tvoří 4,0 % z celkového počtu dětí v MŠ.²²

Dlouhodobě také roste počet odkladů povinné školní docházky. V roce 2019/2020 činil počet žádostí o odklad povinné školní docházky 1 426, další rok 1 587 žádostí, v roce 2022/2023 to bylo 1 518 žádostí a pro rok 2023/2024 je 1 616 žádostí. Podíly odkladů se pohybují v rozmezí 23–25 % (viz kapitola Základní vzdělávání).²³

Dlouhodobě také roste počet individuálního vzdělávání v rámci běžných MŠ všech zřizovatelů: rok 2019/2020 118 dětí; 2020/2021 148 dětí; 2021/2022 182 dětí; 2022/2023 144 dětí; 2023/2024 190 dětí.²⁴

Zřizovatelům obecních škol, kteří žádají o navýšení kapacity v rejstříku škol a školských zařízení, bylo povolováno navýšení kapacit v místech, kde kapacity spádových MŠ nepostačovaly k přijetí všech dětí ve věku 3–6 let. Dále pak v místech, kde bylo vzhledem k demografickému vývoji předpokládáno, že kapacity budou v příštích pěti letech nedostatečné. V případě MŠ soukromých zřizovatelů bylo navýšení povoleného počtu dětí schvalováno v těch lokalitách, v nichž nedošlo k meziročnímu nárůstu kapacit nespádových škol o více jak 1 % v souladu s DZ. Počet žádostí všech zřizovatelů se meziročně pohybuje v přibližně stejné výši.

Plnění kritéria snižování počtu dětí na třídu bylo v tomto školním roce negativně ovlivněno nutností umístit v předškolních zařízeních maximální počet dětí prchajících před válkou na Ukrajině.

Opatření

Jednou ze strategických priorit současné vzdělávací politiky je zvyšování kvality předškolního vzdělávání. Vzhledem k tomu, že se v ČR dlouhodobě vyskytuje vysoký počet odkladů školní docházky, je nutné podporovat důslednou diagnostiku dítěte a zintenzivnit působení pedagogů pro dosažení školní zralosti dětí. Kromě zajištění dostatečných kapacit poskytujících předškolní vzdělávání je důležitou prioritou především zkvalitňování profesní úrovně předškolních pedagogů. Nabídku a realizaci vzdělávání zajistí zejména Národní pedagogický institut ČR (NPI ČR) i další subjekty poskytující DVPP. Vzdělávání se bude týkat těchto prioritních témat: pedagogická diagnostika, individualizace vzdělávání, formativní hodnocení, podpora nadání/talentu, řečová výchova, grafomotorika, rozvoj gramotností,

²⁰ Agregované údaje ze školních matrik a dokumentace škol

²¹ Agregované údaje ze školních matrik a dokumentace škol

²² Agregované údaje ze školních matrik a dokumentace škol

²³ Agregované údaje ze školních matrik a dokumentace škol

²⁴ Agregované údaje ze školních matrik a dokumentace škol

digitálních kompetencí, polytechniky a EVVO, práce s dětmi se speciálními vzdělávacími potřebami a dětí cizinců a dětí s potřebou jazykové podpory, komunikace se zákonnými zástupci, management škol

Přehled opatření

Opatření	Aktivity	Kritéria	Termín	Zdroj financování	Spolugesce
A.1 Zvyšování kvality předškolního vzdělávání a eliminace odkladů povinné školní docházky	A.1.1 Podpora dalšího vzdělávání pedagogických pracovníků v PV	Semináře a kurzy pro pedagogické pracovníky	2024–2028	Fondy EU: OP JAK, SR	Vzdělávací instituce – NPI ČR, ZVaS, ŠPZ, Jihočeská univerzita, JČK, MŠMT
	A.1.2 Podpora pedagogické diagnostiky v MŠ				
A.2 Rozvoj potenciálu všech dětí včetně rozvoje jejich tvořivosti	A.2.1 Podpora dalšího vzdělávání pedagogických pracovníků v PV	Semináře a kurzy pro pedagogické pracovníky	2024–2028	Fondy EU: OP JAK, SR	Vzdělávací instituce – NPI ČR, ZVaS, ŠPZ, Jihočeská univerzita, JČK, MŠMT
	A.2.2 Zvyšování kompetencí pedagogických pracovníků v MŠ ke vzdělávání dětí z odlišného sociokulturního prostředí				

B. ZÁKLADNÍ VZDĚLÁVÁNÍ

Popis cíle

Cílem základního vzdělávání je organizovat způsob vzdělávání tak, aby odrážel potřeby budoucího života žáků. Během plnění povinné školní docházky je potřeba umožnit žákům získat znalosti, dovednosti a postoje využitelné v osobním, občanském i profesním životě. To je potřeba propojit se vzděláváním. Které klade důraz na získávání kompetencí důležitých pro uplatnění každého člena ve společnosti.

Je také potřeba efektivně pracovat s aktualizovaným vzdělávacím obsahem, používat moderní metody ve výuce a formy vzdělávání tak, aby bylo dosaženo co největšího rozvoje individuálního vzdělávacího potenciálu každého žáka. Pomocí tomu má i rozšíření formativního hodnocení na školách, které poskytuje zpětnou vazbu a podporuje rozvoj kompetencí a motivuje k dalšímu učení.

Součástí vzdělávacího procesu v základních školách je i kariérové poradenství, které pomáhá žákům objevovat své silné stránky, snižuje počet předčasných odchodů ze vzdělávacího procesu a zvyšuje možnosti uplatnění na trhu práce.

Zdůvodnění potřebnosti

Současné vzdělávání je třeba zaměřit tak, aby reagovalo na současné trendy, které přeměňují mnoho oborů lidské činnosti. Jednotlivec musí umět na tyto změny reagovat. Je proto třeba adekvátně měnit vzdělávací systém. Žáci, kteří jsou v tomto systému vzdělávání, by pak měli lépe obstát ve světě plném společenských proměn. Měli by se umět orientovat v oblasti digitalizace, automatizace, pracovat s informacemi, novými způsoby komunikace, řešit problémy, uplatnit se na trhu práce, reagovat na environmentální změny a přijímat požadavky na udržitelný rozvoj.

Z těchto důvodů už vzdělávání nemůže být zaměřeno jen na předávání znalostí a poznatků, ale musí naučit žáky je spíše prakticky používat, propojovat témata a obory, hledat souvislosti, pracovat samostatně i kooperovat v kolektivu, průběžně sledovat pokrok v učení.

Analýza

Základní vzdělávání probíhá ve 224 základních školách zřizovaných obcemi, 20 ZŠ zřizovaných krajem, 2 ZŠ zřizovaných MŠMT, dále ve 4 církevních ZŠ a 23 ZŠ soukromých zřizovatelů. Z celkového počtu 273 ZŠ je jich pouze 26 samostatně zřízených pro vzdělávání žáků se speciálními vzdělávacími potřebami, protože v současné době je upřednostňováno společné vzdělávání ve školách běžného vzdělávacího proudu. V základních školách všech zřizovatelů (kromě MŠMT) plní ve školním roce 2023/2024 povinnou školní docházku 59 428 žáků.²⁵

Od roku 2010 počet žáků v základních školách každoročně narůstá. Teprve v letošním školním roce počet meziročně nepatrně klesl. Celková kapacita základních škol zřizovaných obcemi je v současné době více než 77 tisíc míst a je využita zhruba na 77 %.²⁶

Počet žáků se speciálními vzdělávacími potřebami v běžných třídách škol zřizovaných obcemi významně narůstá. Od roku 2014 se více než čtyřnásobil (rok 2014/2015 1 213 žáků; rok 2019/2020 3 740 žáků; rok 2023/2024 4 948 žáků). Mnoho žáků se speciálními vzdělávacími potřebami v běžných třídách potřebuje individuální podporu v takové míře, že je třeba, aby ve třídě pracoval i asistent pedagoga. Počet asistentů pedagoga se každoročně zvyšuje. Stejně tak se zvyšuje i počet dětí vzdělávaných v přípravných třídách (rok 2019/2020 2 třídy, 2023/2024 9 tříd). Dlouhodobě také roste počet odkladů povinné školní docházky, který se teprve v roce 2023/2024 zastavil.²⁷ Problematiku odkladů povinné školní docházky řeší DZ ČR.

Stabilizovaný je počet žáků, kteří plní povinnou školní docházku v zahraničí (ročně okolo 400 žáků). Zvyšuje se ale počet žáků, kteří plní povinnou školní docházku individuálně (školní rok 2019/2020 39 žáků, rok 2023/2024 101 žák). Navyšuje se i počet žáků cizinců, kteří plní povinnou školní docházku v ČR.²⁸

Opatření

Hodnocení vzdělávání – opatření směřuje k hodnocení vzdělávání jednotlivých žáků. Škola svou činností musí motivovat žáky k dosahování co nejlepších výsledků podle jejich schopností. Dále škola vede žáky k tomu, aby uměli své vědomosti a schopnosti uplatnit v průběhu vzdělávání i v praktickém životě. Formativní hodnocení průběžné a závěrečné sumativní hodnocení přináší žákům potřebnou zpětnou vazbu. Je potřeba provádět metodickou podporu pro učitele ke změnám v oblasti hodnocení žáků, téma formativního hodnocení vést jako součást vzdělávání učitelů.

Kariérové poradenství – opatření, které vede žáky k tomu, aby rozpoznávali své silné stránky. Ve školství se toto poradenství provádí např. formou konzultací, testování, dále účasti na workshopech a exkurzích. Nutná je spolupráce výchovných a kariérových poradců s potencionálními zaměstnavateli. Tímto způsobem dochází nejen k cílenějšímu výběru střední školy, ale i lepšímu budoucímu uplatnění žáků na trhu práce. Nutná je metodická podpora pro učitele k rozvoji kariérového poradenství.

Kyberbezpečnost – důležitá oblast týkající se ochrany informačních systémů a dat před kybernetickými útoky. Je nutné vzdělávat budoucí generace v oblasti kyberbezpečnosti, protože v proměně společnosti ovlivněné rozvojem digitálních technologií je nutný i rozvoj lidského faktoru, tedy učitelů a žáků. Je nutné, aby se školy věnovaly tématům jako např. ochrana sítě, detekce útoků, reakce na incidenty. Kyberbezpečnost je ve školství otázkou ochrany a zároveň příležitostí pro rozvoj a inovaci, proto je nutná metodická podpora pro učitele.

²⁵ Agregované údaje ze školních matrik a dokumentace škol

²⁶ Agregované údaje ze školních matrik a dokumentace škol

²⁷ Agregované údaje ze školních matrik a dokumentace škol

²⁸ Agregované údaje ze školních matrik a dokumentace škol

Přehled opatření

Opatření	Aktivity	Kritéria	Termín	Zdroj financování	Spolugesce
B.1 Hodnocení vzdělávání	B.1.1 Semináře, workshopy pro učitele ZŠ	Počet seminářů a workshopů	2024–2028	SR	NPI, ZVaS
B.2 Kariérové poradenství	B.2.1 Semináře, workshopy pro učitele ZŠ	Počet seminářů a workshopů	2024–2028	Fondy EU: OP JAK – IDZ, JČK	NPI, ZVaS, JHK
B.3 Kyberbezpečnost	B.3.1 Soutěže a workshopy pro žáky, semináře pro učitele ZŠ	Počet seminářů, workshopů a soutěží	2024–2028	SR	NPI, ZVaS, Jihočeský podnikatel
	B.3.2 Zapojení do projektu Haxagon	Počet zapojených škol			

C. STŘEDNÍ A VYŠŠÍ ODBORNÉ VZDĚLÁVÁNÍ

Střední všeobecné vzdělání rozvíjí všeobecné vědomosti, dovednosti a klíčové kompetence potřebné pro soukromý, občanský a pracovní život mladých lidí a pro jejich další vzdělávání.

Odborné vzdělávání kromě výše uvedených kompetencí také poskytuje mladým lidem vědomosti, dovednosti a kompetence potřebné pro výkon povolání nebo skupiny povolání a pracovních činností, které jim umožňují kvalifikovaně se uplatnit na trhu práce a dále se rozvíjet v celoživotním vzdělávání včetně připravenosti na změny povolání.

Potřebám trhu práce a společenskému, technologickému a ekonomickému vývoji společnosti musí odpovídat oborová skladba.

Modernizace cílů a obsahů vzdělávání a forem i metod učení je spolu se zajištěním spravedlivého přístupu ke kvalitnímu vzdělání a snížením nerovností ve vzdělávání nezbytným předpokladem pro zajištění plnohodnotného života a dlouhodobé uplatnitelnosti jednotlivce ve společnosti a na trhu práce.

Popis cíle

Prevence předčasných odchodů žáků ze vzdělávání

Zdůvodnění potřeby

Předčasné odchody mladistvých ze vzdělávání bez dosažení dostatečné kvalifikace nesou rizika spojená s budoucí neúspěšností na trhu práce. U osob, které se namísto do pracovního procesu zařadí mezi příjemce sociálních dávek, se zvyšuje riziko hrozby následné sociální exkluze a současně se zvyšuje tlak na potřebu navyšování sociálních výdajů státu.

Žákům středních (odborných) škol, u kterých je potencionální předpoklad předčasného odchodu ze vzdělávání, škola poskytne potřebnou konzultační pomoc. Jihočeský kraj podpoří rozvoj personálně zabezpečených školních poradenských pracovišť (ŠPP), metodiků prevence, výchovných poradců a školních psychologů a systém včasného diagnostikování problémů těchto žáků. Podpoří další vzdělávání pedagogických pracovníků v otázkách prevence předčasných odchodů.

Analýza

Předčasné odchody žáků ze vzdělávání se týkají nejvíce oborů kategorie E (17 %) a nástavbového studia (21 %). V předchozím období bylo cílem JČK podpořit a rozvíjet kariérové poradenství (zajištění metodické podpory kariérovým poradcům, vznik a využití kariérových nástrojů pro poradce a žáky a tematická setkávání kariérových poradců). Stanovený cíl byl naplňován prostřednictvím aktivit projektu IKAP III, kdy Jihočeská hospodářská komora jako partner projektu v rámci Asistenčního centra Impuls pro kariéru a praxi podporuje kariérové poradenství prostřednictvím následujících aktivit: mentoring pro kariérové poradce, workshopy pro kariérové a výchovné poradce, workshopy pro žáky jihočeských škol a zájmové testování žáků základních škol prostřednictvím screeningového kariérového nástroje v otázkách volby povolání a osobnostního rozvoje. Aktivity stále probíhají a budou pokračovat i v dalším období.

Popis cíle

Hodnocení ve vzdělávání

Zdůvodnění potřebnosti

Každodenní život ve školách je často více ovlivněn způsobem závěrečného hodnocení než stanovenými vzdělávacími cíli. Žáci i jejich rodiče přirozeně chtějí dobré známky (nejenom) na vysvědčení, rodiče očekávají, že škola žáky dobře připraví na přijímací zkoušky na střední, popřípadě vysokou školu či na maturitní zkoušku, chtějí vědět, jak si jejich škola stojí v porovnání s ostatními. Školy se s těmito očekáváními musejí vyrovnávat. Nastavené hodnotící procesy a způsoby ověřování znalostí tedy zásadním způsobem ovlivňují to, co se ve školách učí. Z tohoto důvodu je nutné inovativně rozvíjet průběžné hodnocení a změnit koncept jednotné přijímací zkoušky a společné části maturitní zkoušky, aby v mnohem větší míře ověřovaly míru osvojení kompetencí stanovených konkrétním vzdělávacím programem. Ověřování vzdělávacího pokroku se musí stát součástí každodenního pedagogického procesu. Chceme-li zlepšit učení žáků, potřebujeme stále zlepšovat práci učitele a rozvíjet ho. Na rozdíl od posouzení znalostí je přitom posouzení pokroku v dosažených kompetencích obtížnější a je třeba v tomto poskytnout učitelům užitečnou podporu. Jednou ze žádoucích změn je i práce s chybou, která nemá být vnímána jako důvod k trestu, nýbrž jako přirozená součást procesu učení, hledání řešení a osvojování si efektivních postupů.

Analýza

Hodnocení ve vzdělávání může mít různé účely a formy, například sumativní, formativní, interní nebo externí. V Jihočeském kraji plánujeme podporu zavádění formativního hodnocení, které je zaměřeno na zpětnou vazbu a rozvoj žáků i učitelů, podporuje rozvoj kompetencí a motivuje k dalšímu učení. V Jihočeském kraji chceme podpořit zavádění Formativního hodnocení, které je zaměřeno na průběžné sledování pokroku žáků a jejich zapojení do hodnocení. Další aktivitou je sdílení příkladů dobré praxe, kdy si učitelé mohou navzájem ukázat, jak efektivně hodnotit a jak využít hodnocení pro zlepšení výuky. Všechny tyto aktivity mají za cíl podpořit kvalitu vzdělávání a spokojenost učitelů i žáků v Jihočeském kraji.

Opatření zaměřené na naplňování tohoto cíle je uvedeno v podkapitole 4.D Podpora profesního rozvoje pedagogických a nepedagogických pracovníků.

Popis cíle

Inovace ve vzdělávání

Zdůvodnění potřebnosti

Inovace ve vzdělávání jsou nové a efektivní způsoby, jak zlepšit kvalitu a přínos vzdělávacího procesu pro všechny zúčastněné. Inovace mohou zahrnovat změny v obsahu, metodách, prostředcích, organizaci nebo hodnocení vzdělávání. Inovace ve vzdělávání přinášejí řadu výhod, jako je zvýšení motivace, zapojení a úspěchu žáků, podpora rozvoje klíčových kompetencí a dovedností pro 21. století, zlepšení spolupráce mezi školami a dalšími partnery nebo zvýšení atraktivity a prestiže učitelské profese.

Analýza

Jihočeský kraj se rozhodl podpořit inovace ve vzdělávání prostřednictvím projektu Jihoskop, který má za cíl vytvořit školský portál pro sdílení dobré praxe a inspirace mezi školami a dalšími zájemci o vzdělávání. Portál bude určen pro veřejnost, školy, žáky, odbornou veřejnost i rodiče. Na portál budou prezentovány informace ze škol, akce a materiály pro inovativní vzdělávání, možnosti financování inovací nebo odkazy na další zdroje a organizace zabývající se inovacemi ve vzdělávání, novinky pro školy i veřejnost – např. k přijímacímu řízení, kreativnímu učení, podnikavosti. Cílem portálu je podpořit rozvoj inovativního a kvalitního vzdělávání v Jihočeském kraji, propojit vzdělávání na všech úrovních od předškolního po celoživotní. V uplynulém období JČK podpořil rozvoj nových technologií a vybavenost škol a podporoval zvýšení zájmu o studium technicky a přírodovědně zaměřených oborů s důrazem na specifika JČK. SŠ se zapojovaly do projektu IKAP II. Účastí škol na realizovaných projektech z fondů EU (DigiKoalice, DIGI, Jihočeský Digi Hub) byly do výuky začleňované nové technologie.

Opatření zaměřené na naplňování tohoto cíle je uvedeno v podkapitole 4.G Inovace ve vzdělávání, systémová podpora a řízení škol

Opatření	Aktivity	Kritéria	Termín	Zdroj financování	Spolugesce
C.1 Opatření k eliminaci předčasných odchodů	C.1.1 Vytipování žáků, oslovení rodičů, setkání s rodiči	Počet setkání	2025–2028	Fondy EU: OP JAK – IDZ, JČK	JČK, PPP
	C.1.2 Semináře vedoucí k součinnosti PP s pracovníky ŠPP a všemi zainteresovanými subjekty včetně pomoci a metodického vedení	Počet seminářů, snížený podíl předčasných odchodů žáků ze vzdělávání proti roku 2023			

D. PODPORA PROFESNÍHO ROZVOJE PEDAGOGICKÝCH A NEPEDAGOGICKÝCH PRACOVNÍKŮ

Popis cíle

Cílem je zajistit možnosti podpory včetně dalšího vzdělávání pro rozvoj kompetencí pedagogů i nepedagogů takovým způsobem, aby mohly školy a školská zařízení v souladu s prvním strategickým cílem Strategie 2030+ zaměřit vzdělávání na získávání kompetencí potřebných pro aktivní občanský, profesní a osobní život.

Zdůvodnění potřeby

Pedagogičtí pracovníci i nepedagogičtí pracovníci kombinující pedagogické i nepedagogické profese se významným způsobem podílejí na vzdělávání generací dětí, žáků a studentů, kteří jsou budoucím zdrojem nejen duševního bohatství našeho regionu, případně státu. Současná doba přináší celou řadu rychle se vyvíjejících technologií, nových pracovních metod a postupů, jejichž vývojové trendy jsou dány celosvětovým společenským, ale hlavně vskutku dynamickým ekonomickým rozvojem. V rámci našeho kraje je nezbytné podporovat pedagogy a zejména učitele, aby nepodlehli syndromu vyhoření a čistě rutinním metodám a postupům v procesu vzdělávání, ale naopak je významným způsobem motivovat, aby oni sami v sobě našli touhu po dalším vědění, tito budiž podporováni v profesním růstu. Rozvíjení

profesních kompetencí učitelů se projevuje již při přípravě plánů a materiálů a v následném zkvalitnění výuky, která má v důsledku přinést realizaci kurikula ve výuce, lepší výsledky žáků a inovaci v jejich hodnocení.

S tím souvisí i nastavení bezpečného prostředí na školách, k jehož zabezpečení mimo jiné slouží funkční systém primární prevence rizikového chování.

Analýza

Na národní úrovni není současný legislativní stav zcela vyhovující, což dokládá rozvolňující novela zákona o pedagogických pracovnících č. 563/2004 Sb. (novela č. 183/2023 Sb.), která umožnila větší prostupnost pracovníků z praxe bez příslušného pedagogického vzdělání a odpovídají aprobase, byť po omezenou dobu, vykonávat činnost pedagogických pracovníků, učitelů.

Na regionální úrovni došlo k plnění celé řady cílů vytyčených v letech 2020–2024 někdy však v důsledku příznivé ekonomické situace v celonárodním hospodářství a za přispění prioritizace Vlády ČR v rámci sektoru veřejných služeb - podpory regionálního školství, což se projevilo také celou řadou velmi zásadních legislativních změn, viz novela školského zákona č. 564/2004 Sb., která měla za následek reformu financování regionálního školství včetně přílivu finančních zdrojů do regionálního školství a zákona o pedagogických pracovnících 563/2005 Sb., jež přinesl do systému některé prvky dlouhodobě školami a odbornou veřejností požadovaného kariéerního řádu, jako je např. Institut provázejícího učitele.

Vyloženě na regionální, tedy krajské úrovni se podařilo na základě významného příspěví vedení kraje navázat spolupráci s univerzitami a vysokými školami zaměřenými na vzdělávání budoucích učitelů a ostatních pedagogických pracovníků (např. Pedagogická fakulta JU, Přírodovědná fakulta JU, Filozofická fakulta JU).

Učitelé pobírali dle šetření ČSÚ v roce 2020 průměrnou hrubou mzdu 43 418 Kč v roce 2022 se již jednalo v průměru o hrubou mzdu ve výši 48 204 korun měsíčně.

Často dnes chybí pedagogičtí pracovníci, kteří mají možnost optimálně se věnovat oblasti primární prevence na konkrétní škole. V současném systému není nastaveno hodnocení kvality nabízených preventivních aktivit, které jsou školám nabízeny. Školy nemají stanoven povinný způsob předávání informací o realizovaných preventivních aktivitách. Větší důraz by měl být kladen také na oblast duševního zdraví, tj. zajištění jak odpovídajícího metodického vedení a provázení v této oblasti pro metodické pracovníky a pedagogy, tak vytváření podmínek pro podporu well-beingu, např. ve formě supervizí jako další formy vzdělávání pro tyto pracovníky.

Opatření

Celkově se jedná o kompletní podporu moderních didaktických forem vedoucích k rozvoji klíčových kompetencí a podporu rozvoje základních a oborových gramotností.

Popis cíle

Cílem je zajistit takové aktivity, které povedou k prevenci rizikového chování a k péči o well-being a duševní zdraví.

Zdůvodnění potřeby

Nastavení bezpečného prostředí na školách je nezbytné pro moderní vzdělávací systém. K jeho zabezpečení slouží mimo jiné funkční systém primární prevence rizikového chování, jehož funkčnost je možné zajistit prostřednictvím koordinačních, legislativních a finančních opatření.

Často chybí pedagogičtí pracovníci, kteří mají možnost optimálně se věnovat oblasti primární prevence na konkrétní škole. V současném systému není nastaveno hodnocení kvality nabízených preventivních aktivit, které jsou školám nabízeny. Školy nemají stanoven povinný způsob předávání informací o realizovaných preventivních aktivitách.

Celosvětovým trendem se stal důraz na well-being a duševní zdraví, a to jak dětí, žáků, studentů, tak i učitelů a dalších pracovníků ve vzdělávání. Aktivity by měly spočívat především v podpoře sociálně-emočních dovedností a strategií zvládnání stresu.

Abychom předcházeli problémům v oblasti duševního a fyzického zdraví a pohody, je třeba přijmout komplexní opatření k jeho podpoře. V oblasti primární prevence je třeba se věnovat podpoře sebezdraví, schopnosti efektivní komunikace v oblasti mezilidských vztahů, které se pozitivně promítají do oblasti třídního klimatu, schopnosti a dovednosti zvládat

konfliktní situace, prevenci šikany (i té v kyberprostoru), ale i schopnosti rozpoznávat stres a nepohodu a kompetencím, jak se s takovými situacemi efektivně vyrovnat. Primární prevence pomáhá pozitivně ovlivňovat klima školy. To souvisí s potřebou budovat celoškolské přístupy, které zajišťují vytváření bezpečného a podnětného prostředí, smysluplných aktivit podporujících rozvoj sociálních a charakterových dovedností žáků, evaluaci aktivit a podporu cílených opatření pro případ, kdy už k rizikovému chování dochází.

Analýza

V minulém období se JČK zaměřil především na specifickou primární prevenci (SPP), jež cílí zejména na rizikovou populaci, u které lze v případě absence aktivit očekávat rizikový vývoj. Snaha o nastavení efektivní, systémové, provázané, jednotné a kooperující spolupráce všech subjektů participujících v oblasti primární prevence stále trvá.

Opatření

Prevence rizikového chování

Přehled opatření

Opatření	Aktivity	Kritéria	Termín	Zdroj financování	Spolugesce
D.1 Rozvoj kompetencí pedagogických pracovníků SŠ	D.1.1 Workshopy pro PP SŠ a VOŠ se zaměřením na spolupráci, sdílení dobré praxe v oblasti metodických kompetencí, aplikace učební látky na konkrétní problémy, seznámení se s novými trendy ve vzdělávání, rozvoj komunikačních a osobnostních dovedností	Počet workshopů, počet účastníků	2024–2028	Fondy EU: OP JAK – IDZ, JČK	JČK, ZVaS
D.2 Rozvoj kompetencí učitelů odborných předmětů SŠ	D.2.1 Oborové workshopy pro učitele odborných předmětů	Počet workshopů, počet účastníků	2024–2028	Fondy EU: OP JAK – IDZ, JČK	JČK, JHK
D.3 Rozvoj kompetencí a gramotností	D.3.1 Kurzy Symetrická komunikace a Odpovědné učení (kooperativní učení s oporou formativního hodnocení + společné profesní učení a kolegiální spolupráce) pro pedagogy (PP) ZŠ, SŠ	Počet kurzů, počet účastníků	2024–2028	Fondy EU: OP JAK – IDZ, JČK	JČK, ZVaS
	D.3.2 Vzdělávací programy rozvíjející matematickou gramotnost pro PP ZŠ, SŠ	Počet programů, počet účastníků	2024–2028	Fondy EU: OP JAK – IDZ, JČK	
	D.3.3 Vzdělávací programy rozvíjející čtenářskou	Počet programů, počet účastníků	2024–2028	Fondy EU: OP JAK – IDZ, JČK	

Opatření	Aktivity	Kritéria	Termín	Zdroj financování	Spolugesce
	gramotnost pro PP ZŠ, SŠ				
D.4 Podpora pedagogických a didaktických kompetencí pracovníků ve vzdělávání	D.4.1 Workshopy: oborová i nadoborová setkávání pro pedagogy ZŠ, SŠ (nadoborová zaměřena na zvyšování dovedností v soft skills)	Počet workshopů, počet účastníků	2024–2028	Fondy EU: OP JAK – IDZ, JČK	JČK, ZVaS
	D.4.2 Jednodenní a dvoudenní workshopy/metodická oborová i nadoborová setkávání pro pedagogy ZŠ, SŠ zaměřená mimo jiné na zvyšování dovedností v oblasti soft skills, práce s individuálními vzdělávacími potřebami žáků, rozvoj digitální gramotnosti, modernizace vzdělávacích metod, včlenění environmentální výchovy do výuky a rozvoj kritického myšlení	Počet workshopů/metodických setkání, počet účastníků	2024–2028	Fondy EU: OP JAK – IDZ, JČK	
	D.4.3 Vícedenní educamp pro pedagogické pracovníky ZŠ, SŠ zaměřený na nové znalosti, dovednosti, inspiraci pro jejich profesní růst a podporu vytváření komunity pedagogů	Počet educampů, počet účastníků	2024–2028	Fondy EU: OP JAK – IDZ, JČK	
	D.4.4 Workshopy pro pedagogické pracovníky ZŠ, SŠ (témata např.: práce s chybou, aktuální témata v souvislosti s revizí RVP)	Počet workshopů	2024–2028	Fondy EU: OP JAK – IDZ, JČK	
D.5 Podpora hledání nástrojů a metod, které podporují zdravé školní prostředí	D.5.1 Workshopy pro pedagogické pracovníky ZŠ, SŠ v oblasti „zdravotní gramotnosti“ (zdravý pohyb ve výuce, duševní zdraví, zdravá strava dětí, zdravotní tělesná výchova)	Počet workshopů	2025–2028	Fondy EU: OP JAK – IDZ, JČK	JČK, ZVaS
D.6 Odborná podpora pro vedení škol, včetně zaměření na mentorské	D.6.1 Vzdělávací aktivity pro vedení škol (případně pro vedoucí předmětových komisí)	Počet podpořených škol	2025–2028	Fondy EU: OP JAK – IDZ, JČK	JČK, ZVaS

Opatření	Aktivity	Kritéria	Termín	Zdroj financování	Spolugesce
dovednosti a strategické plánování					
D.7 Prevence rizikového chování	D.7.1 Diagnostika třídního kolektivu	Počet tříd	2025–2028	Fondy EU: OP JAK – IDZ, JČK	JČK, PPP
	D.7.2 Konzultační a metodická činnost pro pedagogy ZŠ a SŠ	Počet konzultací	2025–2028		
	D.7.3 Přímá intervenční činnost s třídními kolektivy	Počet podpořených tříd	2025–2028		

E. ROVNÝ PŘÍSTUP A EFEKTIVNÍ PODPORA PRO VŠECHNY ŽÁKY BEZ ROZDÍLU

Rovný přístup ke vzdělání pro všechny žáky bez rozdílu je základním kamenem spravedlivého vzdělávání. Možnost získat kvalitní vzdělání a maximálně rozvíjet svůj potenciál by měly mít všechny děti bez ohledu na to, z jaké rodiny pocházejí a v jakém prostředí se narodily. Každý žák, bez ohledu na své zdravotní dispozice, socioekonomické zázemí, etnický původ nebo jakékoliv jiné rozdíly, by měl mít stejnou možnost získat kvalitní vzdělání a plně se rozvíjet.

Popis cíle

Aby mohlo být dosaženo rovného přístupu pro všechny žáky, je zapotřebí minimalizovat nerovnosti ve vzdělávání způsobené socioekonomickým statutem rodiny, podporovat speciální podpůrné profese, stejně tak podporovat rozvoj kompetencí pedagogických pracovníků v oblasti rovných příležitostí a zvyšovat odbornost pracovníků ŠPZ.

Zdůvodnění potřeby

Socioekonomický status rodiny stále významným způsobem ovlivňuje to, jakých výsledků dítě ve škole dosahuje. Žáci ze sociálně slabého a nepodnětného prostředí jsou mnohem více ohroženi školním neúspěchem a předčasným ukončením vzdělávacího procesu na který pak často navazuje sociální vyloučení. Distanční výuka způsobená pandemií covid-19 problémy sociálně slabých rodin ještě prohloubila. Školy se snaží nerovnost u svých žáků dorovnávat a znevýhodněné žáky ve vzdělávání podpořit. K tomu, aby mohla být podpora dětí co nejefektivnější potřebují školy stabilní a dlouhodobou finanční i metodickou podporu. Nejedná se zde pouze o podporu ve vzdělávacím procesu jako takovém, ale jde i o pomoc mimo výuku ve formě pomoci s financováním školního stravování, zájmového vzdělávání a nabídky volnočasových aktivit. Mezioborová spolupráce s rodinou a motivace k předškolní přípravě dětí z rodin s nízkým socioekonomickým statutem je zásadní pro úspěšné zvládnutí dalších stupňů vzdělávání a prevenci předčasných odchodů ze škol.

Válka na Ukrajině a příchod ukrajinských dětí do našeho vzdělávacího systému prohloubil potřebu pracovat s třídními kolektivy a vyrovnávání rozdílů nejen sociálních, ale i kulturních.

Pro dostatečnou podporu dětí ve školách jsou klíčové právě podpůrné profese, jako jsou školní psychologové a speciální pedagogové, kteří hrají důležitou roli v poskytování podpory a pomoci žákům, kteří se potýkají s různými vzdělávacími a emocionálními překážkami. Tito pracovníci by měli mít dostatečnou podporu a školy by měly disponovat i materiálním zázemím pro výuku žáků se speciálními vzdělávacími potřebami včetně bezbariérového přístupu. Narůstající potřeba odborných pracovníků způsobuje trvalou poptávku po těchto zaměstnancích, kterých je dlouhodobý nedostatek.

Analýza

V Jihočeském kraji nedochází ke značným rozdílům mezi okresy, co se týče výsledků žáků či negativních jevů ve výuce. Výsledky v Jihočeském kraji se pohybují kolem hodnoty celorepublikového průměru. Slabší a podprůměrné výsledky některých šetření vykazují pouze okresy Strakonice a Český Krumlov. Nejvíce škol, které čelí sociálnímu znevýhodnění, se nachází v okresech Strakonice, Prachatice a Český Krumlov. Zde je nejvíce potřeba cílená podpora speciálních podpůrných profesí ve vzdělávání. Je důležité zajistit dostatečné počty pracovníků speciálních podpůrných profesí ve vzdělávání ve všech regionech dle potřeb škol s ohledem na rodinné zázemí a sociální status žáků.

V Jihočeském kraji je podprůměrný počet úvazků školního psychologa (ve školním roce 2022/2023 23 úvazků). Obdobně nízký je i počet úvazků speciálních pedagogů (ve školním roce 2022/2023 26 úvazků), kteří se zaměřují na žáky se speciálními vzdělávacími potřebami a pracují na vytváření individuálních vzdělávacích plánů (IVP), které jsou přizpůsobeny potřebám konkrétních žáků na školách hlavního vzdělávacího proudu. Školních psychologů a speciálních pedagogických pracovníků je méně v těch regionech, které se vyznačují nižší kvalitou života. V těchto oblastech mívají školní psychologové a speciální pedagogové na starost více žáků než v oblastech, kde je kvalita života vyšší. Problém lze nalézt hlavně v oblastech vzdálenějších od okresních měst. Ačkoliv je v Jihočeském kraji poměrně vysoké procento aprobovaně odučených hodin a kvalifikovaných učitelů, procento školních psychologů a speciálních pedagogů je oproti ostatním krajům ČR nižší. Podpoře podpůrných personálních pozic se věnuje i OP JAK formou projektů zjednodušeného vykazování a implementace institucionalizace specializovaných pozic je jedním z opatření v DZ ČR.

Nezastupitelnou roli v inkluzivním vzdělávání mají i asistenti pedagoga. Počet asistentů pedagoga v MŠ a ZŠ narůstá. Jihočeský kraj je krajem s nejnižším počet úvazků asistenta pedagoga v MŠ. Ve školním roce 2022/2023 bylo v Jihočeském kraji v MŠ zaměstnáno na pozici asistenta pedagoga celkem 371 fyzických osob na 266,3 plných úvazků. Oproti tomu ve školním roce 2019/2020 bylo v Jihočeském kraji v MŠ zaměstnáno na pozici asistenta pedagoga celkem 216 fyzických osob na 153,5 plných úvazků. To znamená za 3 roky nárůst v MŠ o zhruba 73 %. Situace na ZŠ je v Jihočeském kraji v průměru totožná s republikovým počtem úvazků asistentů pedagoga na ZŠ. Ve školním roce 2022/2023 bylo v Jihočeském kraji v ZŠ zaměstnáno na pozici asistenta pedagoga celkem 1 520 fyzických osob na 1037,1 plných úvazků. Oproti tomu ve školním roce 2019/2020 bylo v Jihočeském kraji v ZŠ zaměstnáno na pozici asistenta pedagoga celkem 1 005 fyzických osob na 692,6 plných úvazků. To znamená za 3 roky nárůst v ZŠ o zhruba 49 %.

Poradenské služby dětem, žákům a studentům, jejich zákonným zástupcům, školám a školským zařízením poskytují pedagogicko-psychologická poradna (PPP), speciálně pedagogická centra (SPC), školy a střediska výchovné péče (SVP). PPP v Českých Budějovicích s odloučenými pracovišti ve všech okresech JČK zajišťuje odborné speciálně pedagogické a pedagogicko-psychologické služby, informační, diagnostickou, poradenskou a metodickou činnost, preventivně výchovnou péči a napomáhá při volbě vhodného vzdělávání dětí, žáků a studentů a přípravě na budoucí povolání. PPP využívá jednotný model vedení dokumentace, jednotlivých vyšetření a postupy stanovené příslušnou. Odloučená pracoviště v Písku a Táboře se zaměřují na identifikaci mimořádného nadání u dětí a metodickou pomoc učitelům. PPP poskytla ve školním roce 2022/2023 poradenské služby celkem 15 437 klientům. Komplexní poradenské služby v péči o děti, žáky a studenty se znevýhodněním poskytuje v JČK celkem 6 SPC specializovaných podle druhu znevýhodnění: SPC pro vady řeči při ZŠ logopedické, Týn n. Vltavou, SPC pro mentálně postižené, souběžné postižení více vadami a autismus při MŠ, ZŠ a PrŠ, Č. Budějovice, SPC pro mentálně postižené při ZŠ a MŠ, Strakonice, SPC pro zrakově postižené při MŠ pro zrakově postižené, Č. Budějovice, SPC pro sluchově postižené při MŠ, ZŠ a SŠ pro sluchově postižené, Č. Budějovice a SPC pro tělesně postižené při MŠ, ZŠ a PrŠ ARPIDA, Č. Budějovice. SPC působí při školách samostatně zřízených pro žáky se speciálními vzdělávacími potřebami. SPC poskytla ve školním roce 2022/2023 poradenské služby celkem 4 023 klientům. PPP se věnuje i výchovným a kariérovým poradcům, odkladům povinné školní docházky a dalším činnostem, za posledních 5 let vzrostl počet klientů PPP o 50 %.

Tabulka 1 Počet klientů PPP a SPC, jimž byla v daném školním roce poskytnuta péče

	2018/2019	2019/2020	2020/2021	2021/2022	2022/2023
PPP	10 253	7 026	10 191	14 242	15 437
SPC	3 555	3 353	4 041	4 260	4 023

Zdroj: Agregované údaje ze školních matrik a dokumentace škol

Počet nadaných žáků je v posledních letech stejný. Převážná většina mimořádně nadaných žáků se vzdělává na 1. stupni ZŠ, a to konkrétně ve třídách 1. až 5. ročníku zřízených pro mimořádně nadané žáky i v běžných třídách v Základní škole Máj II, M. Chlajna 23, České Budějovice. Ve školním roce 2022/2023 bylo v základních školách všech zřizovatelů

vzděláváno 80 mimořádně nadaných žáků. Od roku 2022 podporuje nadané Zařízení pro další vzdělávání pedagogických pracovníků a Středisko služeb školám, České Budějovice (ZVaS), které pořádá semináře pro pedagogické pracovníky, ředitele škol a veřejnost či setkání rodičů nadaných dětí. Dalším subjektem, který v JČK pečuje o nadané, je Národní pedagogický institut ČR, krajské pracoviště České Budějovice. Základem je Systém podpory nadání, který zahrnuje oblasti formálního, zájmového i neformálního vzdělání. Páteří systému je Krajská síť podpory nadání.

Opatření

Zvýšení kvality poradenských služeb – opatření je určeno pro zvýšení odbornosti pracovníků ŠPZ.

Podpora rovných příležitostí – opatření se zaměřuje na kompetence pedagogických pracovníků, tak aby co nejlépe zvládli práci se žáky s podpůrnými opatřeními.

Rozvoj základních kompetencí v nematuritních oborech vzdělání středního odborného vzdělávání – toto opatření vede k rozvoji funkční gramotnosti žáků nematuritních oborů SOV.

Podpora nadání – toto opatření zahrnuje podporu nadaných žáků.

Rozvoj kompetencí pedagogických pracovníků v oblasti rovných příležitostí – toto opatření cílí hlavně na pedagogické pracovníky – asistenty pedagoga a podporu pedagogických pracovníků přímo na školách při práci s žáky a studenty s podpůrnými opatřeními.

Podpora dostupnosti mimoškolního vzdělávání – Jihočeský kraj podpoří nízkopříjmové domácnosti v tom, aby jejich děti mohly účelně využít svůj volný čas.

Podpora dostupnosti školního stravování – Jihočeský kraj podpoří bezplatné školní stravování pro děti, žáky a studenty ve věku od 2 do 26 let, kteří navštěvují mateřské, základní a střední školy, resp. využívají internáty nebo domovy mládeže v Jihočeském kraji, a jejichž rodiny se ocitly v nepříznivé finanční situaci.

Přehled opatření

Opatření	Aktivity	Kritéria	Termín	Zdroj financování	Spolugesce
E.1 Zvýšení kvality poradenských služeb	E.1.1 Odborné semináře pro pracovníky ŠPZ (zvyšování odbornosti)	Počet seminářů	2025–2028	Fondy EU: OP JAK – IDZ, JČK	JČK, PPP
	E.1.2 Supervizní setkání pro pracovníky ŠPZ	Počet supervizií			
E.2 Podpora rovných příležitostí	E.2.1 Workshopy pro PP SŠ a VOŠ se zaměřením na práci se žáky s podpůrnými opatřeními	Počet workshopů	2024–2028	Fondy EU: OP JAK – IDZ, JČK	JČK, ZVaS
E.3 Rozvoj základních kompetencí v nematurit. oborech středního odbor. vzděl.	E.3.1 Workshopy funkční gramotnosti pro žáky nematuritních oborů SOV – žáci SŠ nematuritních oborů středního odborného vzdělávání	Počet workshopů	2025–2028	Fondy EU: OP JAK – IDZ, JČK	JČK, PPP
E.4 Podpora nadání	E.4.1 Setkávání rodičů nadaných žáků	Počet setkání	2024	Fondy EU: OP JAK – IDZ, JČK	JČK, ZVaS
	E.4.2 Setkávání nadaných	Počet setkání	2024		

Opatření	Aktivity	Kritéria	Termín	Zdroj financování	Spolugesce
	žáků ZŠ, SŠ se stejnými zájmy				
E.5 Rozvoj kompetencí pedagogických pracovníků v oblasti rovných příležitostí	E.5.1 Cyklus workshopů pro asistenty pedagoga včetně facilitované kolegiální podpory zaměřené na soft skills a odborná témata speciální pedagogiky a psychologie (ZŠ, SŠ)	Počet workshopů	2024–2028	Fondy EU: OP JAK – IDZ, JČK	JČK, ZVaS
	E.5.2 Vzdělávací semináře pro asistenty pedagoga (ZŠ, SŠ)	Počet seminářů	2024–2028		
	E.5.3 Metodické návštěvy speciálních pedagogů na školách s cílem podpořit pedagogické pracovníky ZŠ, SŠ, VOŠ, konzervatoří při práci s žáky a studenty s podpůrnými opatřeními	Počet metodických návštěv	2024–2028		
E.6 Podpora dostupnosti mimoškolního vzdělávání	E.6.1 Grantový program JČK Pomáháme s kroužky pro jihočeské děti	Počet podpořených dětí a žáků	2024–2028 (dle podmínek ovlivňujících situaci potřebných rodin)	JČK	JČK, ÚP
E.7 Podpora dostupnosti školního stravování	E.7.1 Grantový program JČK Obědy pro jihočeské děti	Počet podpořených dětí, žáků a studentů	2024–2028 (dle podmínek ovlivňujících situaci potřebných rodin)	Fondy EU: OP Z+, SR, JČK	JČK, ÚP

F. PREVENCE A NÁHRADNÍ VÝCHOVNÁ PÉČE

Prevence a ústavní výchovná péče hrají důležitou roli v ochraně a podpoře dětí a mládeže v České republice. Systém péče o ohrožené děti zahrnuje 3 hlavní skupiny dětí ohrožených tím, že jejich potřeby nejsou naplňovány v dostatečné míře, a to děti ohrožené zanedbáváním či špatným zacházením (týráním či zneužíváním); děti s náročným chováním a děti se zdravotním postižením. Náhradní výchovná péče se snaží zajistit dítěti podporu v co nejpřirozenějším prostředí uvnitř běžné komunity. Prevence se zaměřuje na identifikaci a omezení rizikových faktorů, které mohou ohrozit vývoj dětí. Další možností zaměření prevence je rovněž bezpečnost ve školách či školských zařízeních.

Popis cíle

Cílem mezioborového tématu je podpora rozvoje dítěte v jeho přirozeném rodinném prostředí. Je potřeba zefektivnit systém péče o ohrožené děti a zlepšit spolupráci všech subjektů, které se do péče o ohrožené děti zapojují. Je potřeba

zajistit dostatečné kapacity všech služeb tak, aby pomyslnou sítí prevence nepropadlo žádné dítě a každé mělo v případě potřeby dostupnou odbornou pomoc pomocí Systému primární prevence. Vzhledem k vysokému počtu dětí, které končí v ústavní výchově je potřeba nastavit taková opatření, která budou směřovat k prevenci umístění dětí do ústavní výchovy. V případě že se vyčerpají všechny možnosti prevence a sanace rodiny, je potřeba minimalizovat dobu, kterou stráví dítě v zařízení ústavní výchovy. Tato zařízení by měla dětem v případě umístění zajistit vhodné zázemí ve kterém budou co nejpřirozeněji naplňovány jejich potřeby a zajištěna ochrana práv.

Dalšími cíli jsou prevence rizikového chování, resp. předcházení vzniku rizikového chování u osob, u kterých se ještě rizikové chování nevyskytlo, a zvýšení bezpečnosti škol, dětí, žáků a studentů, pedagogů a zaměstnanců při mimořádných bezpečnostních událostech ve školách a školských zařízeních.

Zdůvodnění potřeby

Na psychické zdraví jednotlivce má velký vliv klima v kolektivu ve kterém se nachází. V rámci primární prevence je nutné zaměřit se na diagnostiku třídního kolektivu a práci s pedagogickými pracovníky a kvalitní spolupráci s metodiky prevence a školskými poradenskými zařízeními. Z hlediska bezpečnosti ve školách a školských zařízeních je zapotřebí podporovat preventivní opatření a zvýšení bezpečnostního povědomí při mimořádných událostech.

Systém péče o ohrožené děti se v současnosti potýká s řadou dlouhodobých problémů. Preventivní služby jsou nuceny řešit poskytování specializované intervence na úkor krátkodobé efektivní a cílené diagnostiky a prevence, zejména absentuje odborná diagnostika dětí s náročným chováním před umístěním do zařízení, pokrytí preventivně výchovné péče je podhodnocené a nesystémové. Děti jsou umísťovány dle volných kapacit zařízení, nikoliv dle jejich potřeb.

Pro děti opouštějící náhradní péči není dostatečná podpora (není kapacita na efektivní poskytování následné péče po odchodu ze zařízení) a není jednoznačné ustanovení ochranné výchovy v zákoně, zároveň absentuje třetí institut pro děti, které jsou stíhané pro trestný čin. Školská poradenská zařízení se potýkají s nedostatkem kvalifikovaného personálu a velkým nárůstem poptávky po službách.

Analýza

Z tematického šetření ČŠI Hodnocení rizikového chování žáků základních a středních škol se zaměřením na oblast kyberšikany vyplývá, že v posledních třech letech byla v některé z forem alespoň jednou řešena šikana na více než polovině oslovených základních i středních škol. Z údajů Pedagogicko-psychologické poradny v Českých Budějovicích vyplývá, že v průběhu tří let významně narostl počet krizových intervencí, které PPP řešila: z 267 ve školním roce 2020/2021 na 664 ve školním roce 2022/2023, tedy téměř 2,5krát. Přitom dosud chybí aktivity zaměřené na třídní školní klima, rovněž chybí pedagogičtí pracovníci, kteří mají možnost optimálně se věnovat oblasti primární prevence na konkrétní škole.

V posledních letech přibývá počet ohrožení a bezpečnostních incidentů zaměřených na různé typy měkkých cílů, přičemž se nevyhýbají ani školám. Měkké cíle čelí široké škále hrozeb různého typu ze strany jednotlivců i skupin s různou motivací. Je proto zapotřebí posílit preventivní opatření, především zvýšením bezpečnostního povědomí.

Ústavní a ochrannou výchovu v JČK zajišťuje kromě soustavy devíti dětských domovů (z toho je 7 zřizovaných krajem, 1 zřizovaný MŠMT a 1 zařízení je soukromé), i Diagnostický ústav, dětský domov se školou, středisko výchovné péče, základní škola a školní jídelna Homole a Výchovný ústav, střední škola a školní jídelna Jindřichův Hradec.

Všechny dětské domovy zřizované krajem jsou v současné době plné (celková kapacita 274 dětí na 34 rodinných skupinách), přičemž každodenní poptávka po volných kapacitách ze strany OSPOD z celé České republiky je velmi vysoká, což vytváří tlak na všechny účastníky systému. Všechny dětské domovy zřizované Jihočeským krajem jsou technicky dobře zajištěné a prošly přestavbou z internátního typu na více či méně samostatné rodinné skupiny. Přes veškerou snahu vedení i zaměstnanců se ve stávajících budovách nedaří zajistit dostatečně individuální péči všem dětem dle jejich potřeb. Proto dalším krokem, který povede ke zkvalitnění péče o děti v dětských domovech, bude postupná transformace části dětských domovů zřizovaných Jihočeským krajem.

V souvislosti s reformou psychiatrické péče v ČR a současným nárůstem psychických a psychiatrických problémů u dětí, vyvstává problém s dostupností psychologické a psychiatrické péče včetně nedostatku lůžkových kapacit. Tento problém se přelívá do dalších oblastí vzdělávání. V první řadě se projevuje ve školách, které čím dál častěji řeší problémy s dětmi, které v případě absence školního psychologa řeší jen velmi obtížně (např. sebepoškozování). Nedostatkem

péči klinických psychologů do určité míry doplňují školská poradenská zařízení, na která je tímto vytvářen velký kapacitní tlak.

V současné době je často zmiňovaným problémem ústavní výchovy skutečnost, že v DD se dramaticky navyšuje počet dětí, které do tohoto typu zařízení nepatří. Dětem, které mají závažné poruchy chování nebo které pro svou přechodnou nebo trvalou duševní poruchu vyžadují výchovně léčebnou péči a pro děti s uloženou ochrannou výchovou zřizuje MŠMT Dětské domovy se školou. V rámci Jihočeského kraje je zřízen MŠMT jeden dětský domov se školou (DDŠ), který sídlí v Šindlových Dvorech; jeho kapacita je 16 chlapců a 8 dívek, což kapacitně dlouhodobě nestačí.

Opatření

Podpora aktivit zaměřených na třídní a školní klima – do aktivit jsou např. zahrnuty diagnostika třídního kolektivu a intervenční činnost, důraz by měl být kladen na zajištění odpovídajícího metodického vedení a provázení v této oblasti pro metodické pracovníky a pedagogy.

Podpora zvýšení bezpečnosti ve školách a školských zařízeních – preventivně vzdělávací akce zaměřené na postupy při mimořádných bezpečnostních událostech s cílem prevence útoků a omezování jejich dopadů včetně praktických rad a doporučení k přijetí systémových a technických opatření.

Transformace péče o ohrožené děti v dětských domovech – transformace DD znamená souhrn postupů přinášejících změny v oblasti řízení, financování, vzdělávání, místa a formy poskytování péče o děti s cílem zajistit ji v běžných životních podmínkách. S transformací úzce souvisí deinstitucionalizace ústavní péče, tedy změna v poskytování péče pro děti s nařízenou ústavní výchovou z pobytu v ústavu na podporované bydlení v běžném prostředí, aby děti mohly žít způsobem života obvyklým pro jejich vrstevníky. Cílem procesu je postupná restrukturalizace stávajících zařízení tak, aby se ústavní zařízení přesunula z velkokapacitních domovů do malých bytových jednotek v běžných zástavbách. Tím by se život dětí v DD co nejvíce přiblížil životu v běžných rodinách. Důraz je kladen hlavně na to, aby děti byly připravovány na život v domácnosti.

Přehled opatření

Opatření	Aktivity	Kritéria	Termín	Zdroj financování	Spolugesce
F.1 Podpora aktivit zaměřených na třídní a školní klima	F.1.1 Diagnostika třídního kolektivu	Počet tříd	2025–2028	Fondy EU: OP JAK – IDZ, JČK	JČK, PPP
	F.1.2 Konzultační a metodická činnost pro pedagogy ZŠ a SŠ	Počet konzultací			
	F.1.3 Přímá intervenční činnost s třídními kolektivy vykazujícími formy rizikového chování či nevhodného třídního klimatu	Počet podpořených tříd			
F.2 Podpora zvýšení bezpečnosti ve školách a školských zařízeních	F.2.1 Preventivně vzdělávací akce zaměřené na postupy při mimořádných bezpečnostních událostech	Počet akcí	2024–2028	JČK, MV ČR	MV ČR, MŠMT
F.3 Transformace péče o ohrožené děti v dětských	F.3.1 Nákup samostatných domů a bytů	Počet bytových jednotek	2024–2028	Fondy EU: NPO, OPZ+, SR, JČK	MŠMT, MPSV

Opatření	Aktivity	Kritéria	Termín	Zdroj financování	Spolugesce
domovech	F.3.2 Vytvoření transformačního plánu pro dětské domovy na území JČK	Transformační plán	2025		
	F.3.3 Podpora procesu transformace (odborné konzultace, vzdělávání a vedení zapojených aktérů, předávání příkladů dobré praxe atd.)	Počet akcí	2024–2028		

G. INOVACE VE VZDĚLÁVÁNÍ, SYSTÉMOVÁ PODPORA A ŘÍZENÍ ŠKOL

Popis cíle

Hlavním cílem priority je rozvoj funkčního systému podpory škol a jejich zřizovatelů. Opatření navazují na první implementační období Strategie 2030+ a jejich obsahem je efektivně řídit a koordinovat vzdělávací systém regionálního školství, což přispěje ke zvýšení kvality vzdělávání, spolupráci, zefektivnění řízení škol a školské soustavy, a díky tomu i ke snížení nerovností ve vzdělávání. Dalším cílem je podpora opatření, která přispějí k rozvoji komunikace a podnítí spolupráci aktérů ve vzdělávání na území kraje.

Zdůvodnění potřeby

Ze studie České školství v mapách: Prostorová analýza podmínek, průběhu a výsledků předškolního, základního a středního vzdělávání, kterou vydala ČŠI v květnu 2022 a která se zabývá nejdůležitějšími charakteristikami české vzdělávací soustavy na úrovni okresů, vyplývá, že za jeden z problémů pro výkon ředitelské profese považuje vedení škol nedostatečnou podporu ze strany školského systému. Více než polovina ředitelů upozorňuje na administrativní zátěž, která jim ubírá čas na pedagogické směřování školy.

Vysoká míra decentralizace vzdělávacího systému ČR váže na školy nejen vyšší administrativní povinnosti, ale znamená také fragmentaci odborných a podpůrných kapacit nebo ztíženou komunikaci mezi velkým množstvím aktérů a narůstající nerovnosti. V posledních letech jim navíc zátěž přibyla třeba vlivem pandemie covid-19 a migrační vlny z Ukrajiny, tedy kvůli nepredikovatelným situacím.

V předcházejících letech se pro rozvoj komunikace a spolupráce osvědčila setkávání nejrůznějších platforem sloužících k síťování škol, školských zařízení a dalších aktérů ve vzdělávání a také jako možnost výměny zkušeností, která je pro rozvoj inovací ve vzdělávání nezbytná. Platformy se setkávaly v rámci projektu KAP a Jihočeský kraj chce na tuto možnost navázat i v dalším období.

Analýza

Od ledna 2020 byl spuštěn nový systém financování regionálního školství, kterému předcházela masivní vzdělávací kampaň zaměřená nejen na ředitele škol, ale i na úředníky obecních úřadů obcí s rozšířenou působností a krajských úřadů. Účelem změny financování regionálního školství u krajských, obecních a svazkových škol bylo především otevření prostoru pro zvýšení kvality poskytovaného vzdělávání, posílení některých oblastí (nepedagogická práce, překryvy učitelů v mateřských školách, vyšší míra dělení hodin na základních a středních školách) a odstranění mezikrajových rozdílů.

MŠMT v roce 2022 vytvořilo model systémového ukotvení pozic speciálních pedagogů a školních psychologů tak, aby alespoň na částečný úvazek mohli působit v každé základní škole v ČR. Model bude do roku 2025 financován a ověřován prostřednictvím šablon z OP JAK.

V roce 2020 MŠMT spustilo metodický portál Edu.cz, který se osvědčil zejména při zajištění podpory školám a školským zařízením v období pandemie covid-19 i v souvislosti s migrací z Ukrajiny.

Současně probíhala tvorba funkčního prostředí eEDU a nová elektronizace vybraných registrů (rejstřík škol a školských zařízení, registr školských právnických osob a registr vysokých škol a uskutečňovaných studijních programů).

Zásadním posunem se od 1. 1. 2024 stala digitalizace přijímacího řízení na SŠ, která by měla zajistit podání přihlášek plně elektronicky, navýšení počtu přihlášek, prioritní seřazení škol na přihlášce a snazší přístup k informaci o přijetí.

Opatření

Jihočeský kraj se rozhodl podpořit inovace ve vzdělávání prostřednictvím projektu Jihoskop, který má za cíl vytvořit školský portál pro sdílení dobré praxe a inspirace mezi školami a dalšími zájemci o vzdělávání. Portál bude určen pro veřejnost, školy, žáky, odbornou veřejnost, rodiče i média. Na portále budou prezentovány informace ze škol, akce a materiály pro inovativní vzdělávání, možnosti financování inovací nebo odkazy na další zdroje a organizace zabývající se inovacemi ve vzdělávání., novinky pro školy i veřejnost – např. k přijímacímu řízení, kreativnímu učení, podnikavosti. Cílem portálu je podpořit rozvoj inovativního a kvalitního vzdělávání v Jihočeském kraji, propojit vzdělávání na všech úrovních od předškolního po celoživotní. Pro naplnění cíle je také důležitá spolupráce aktérů ve vzdělávání prostřednictvím posílení vzájemné informovanosti, dále podpora opatření a aktivit zaměřených na sdílení dobré praxe a výměnu zkušeností.

Přehled opatření

Opatření	Aktivity	Kritéria	Termín	Zdroj financování	Spolugesce
G.1 JIHOSKOP – Jihočeský školský portál	G.1.1 Zavedení a provoz Jihočeského školského portálu JIHOSKOP	Přímá návštěvnost, odkazující stránky, vyhledávače	2024–2028	JČK	JČK, ZVaS
G.2 Setkávání platforem pro výměnu zkušeností	G.2.1 Platforma pro setkávání vedoucích pracovníků SŠ	Počet setkání	2025–2028	Fondy EU: OP JAK – IDZ, JČK	JČK, zástupci MAP, zástupci škol, PPP
	G.2.2 Platforma pro setkávání s realizátory projektů MAP	Počet setkání	2024–2028		
	G.2.3 Platforma pro setkávání vedoucích pracovníků ŠPZ	Počet setkání	2025–2028		

H. VZDĚLÁVÁNÍ V CELOŽIVOTNÍ PERSPEKTIVĚ

ZÁKLADNÍ UMĚLECKÉ VZDĚLÁVÁNÍ

Základní umělecké vzdělávání se zaměřuje na rozvoj uměleckých dovedností a schopností jednotlivců v raných stádiích jejich vzdělávání. Toto vzdělávání se obvykle poskytuje na úrovni základních a středních škol, a to v rámci širokého spektra uměleckých oborů, jako jsou výtvarné umění, hudba, tanec, divadlo, literatura a další. Základní umělecké vzdělávání je považováno za důležitý prvek celkového vzdělávacího systému, protože přispívá k celkovému rozvoji jednotlivce a obohacuje jeho životní zkušenosti prostřednictvím umění.

Základní umělecké vzdělávání je v JČK rovnoměrně rozmístěno, a tudíž je dobře dostupné většině žáků, kteří o něj mají zájem, nevyjímaje ani děti ze sociálně slabších rodin (osvobozením žáka od placení úplaty za vzdělání, která je stanovena vyhláškou č. 71/2005 Sb., o základním uměleckém vzdělávání). Toto vzdělávání nabízí k 1. 9. 2023 celkem 22 škol zřizovaných krajem, 9 škol zřizovaných obcemi a 10 soukromých škol doplněné řadou jejich odloučených pracovišť. Počet ZUŠ včetně jejich poboček je v JČK dostatečný.

Popis cíle

Cílem základního uměleckého vzdělávání je rozvíjet a posilovat schopnosti a dovednosti jedince v oblasti umění a kreativity. Zachování stávající sítě základních uměleckých škol, zachování nabídky výuky ve všech čtyřech oborech – výtvarném, hudebním, tanečním a dramatickém.

Zdůvodnění potřeby

Základní umělecké vzdělávání hraje důležitou roli v rozvoji jednotlivce a přispívá k obohacení společnosti tím, že podporuje kreativitu, komunikaci, a celkový kulturní a osobní rozvoj.

Analýza

V současné době je síť základních uměleckých škol na území JČK dostatečná. Není povolováno navyšování kapacit ani zřizování nových škol bez rozdílu zřizovatele s ohledem na stanovenou hranici max. 20 % kapacity ZUŠ z populace ve věku 6–18 let v daném okrese JČK.

Opatření

Převis poptávky po vzdělávání v ZUŠ řešit přesunem volných kapacit v rámci stávající sítě škol (zřizování nových míst poskytovaného vzdělávání pouze v odůvodněných případech), případně navýšení kapacity pouze v souladu s opatřením uvedeným ve strategii (provedení analýzy kapacit bez rozdílu zřizovatele dle jednotlivých okresů JČK). Podporovat obsahové zkvalitňování základního uměleckého vzdělávání s využitím prostředků EU (zapojení škol do projektů, inovace RVP ZUV).

JAZYKOVÉ VZDĚLÁVÁNÍ

S výukou cizího jazyka mají děti možnost setkat se již v předškolním věku v rámci výuky v mateřské škole. Některé mateřské školy nabízejí výuku základů cizího jazyka, avšak tato výuka zpravidla nemá další návaznost na základních školách. Cizí jazyk je na základních školách povinně vyučován od 3. do 9. ročníku, i když některé školy začínají s přípravou na jazykové vzdělávání již od 1. třídy. Nejpozději v 8. ročníku základní školy se žáci setkávají s povinnou výukou druhého cizího jazyka.

Ve středních školách v JČK je vyučován převážně anglický jazyk – 95 % žáků, dále německý jazyk – 51 % žáků, španělský jazyk – 5,5 % žáků, francouzský jazyk – 2,5 % žáků, latinský jazyk – 2,3 % žáků, ruský jazyk – 1,7 % žáků a italský jazyk – 0,1 % žáků.

Ve středních školách navazuje výuka cizích jazyků na vzdělávání v základních školách. Střední školy mohou vyučovat žáky jednomu nebo dvěma cizím jazykům, další jazyky se vyučují nepovinně.

Popis cíle

Cílem jazykového vzdělávání je poskytnout žákům dovednosti v porozumění a komunikaci v daném jazyce a zajistit tak schopnost efektivně komunikovat v různých situacích.

Zdůvodnění potřeby

Schopnost komunikovat v cizím jazyce rozšiřuje možnosti uplatnění na trhu práce. Jazyková gramotnost je klíčová i pro další vzdělávání a celoživotní učení. Jazykové vzdělání je důležitým nástrojem pro osobní a profesní rozvoj.

Analýza

Ke zvýšení úrovně výuky cizích jazyků na školách přispěla realizace projektů v rámci programů Erasmus+, programů přeshraniční spolupráce s Bavorskem a Rakouskem, Dispozičního fondu, Fondu malých projektů atd. Řada škol realizuje jazykové pobyty nebo zahraniční stáže s pomocí svých partnerských škol v zahraničí nebo jiných subjektů.

K rozvoji jazykových kompetencí žáků napomáhají kromě výuky předmětů v cizím jazyce, také Britské a Goethe centrum, obě při Jihočeské univerzitě. Výuka předmětů v cizím jazyce probíhá jednak na dvojjazyčných školách (GY PdC, Tábor a Biskupské GY J. N. Neumanna, ČB), a jednak na školách, kde je zařazena výuka některých předmětů v cizím jazyce – GY, Písek ve francouzském jazyce, GY ČK v anglickém jazyce a Biskupské GY J. N. Neumanna v anglickém a německém jazyce. Jazykové vzdělávání v jednoletých kurzech cizích jazyků v denním studiu realizovaly kromě jazykových škol s právem státní jazykové zkoušky (JŠ s právem SJZ) také soukromé JŠ splňující podmínky pro zápis do přílohy vyhlášky o dalším studiu. Ve školním roce 2022/2023 bylo v rejstříku škol a školských zařízení zapsáno 9 JŠ s právem SJZ, které poskytovaly výuku cizích jazyků podle § 110 školského zákona a vyhlášky o JŠ s právem SJZ.

Školy a školská zařízení, jejichž zřizovatelem je Jihočeský kraj, spolupracují dlouhodobě především se sousedními státy, a to se Spolkovou republikou Německo, resp. vládním obvodem Dolní Bavorsko, a se dvěma spolkovými zeměmi Rakouské republiky, Horní a Dolní Rakousy. Ve školním roce 2022/2023 se v JČK více než 30 škol zúčastnilo nějaké formy zahraniční spolupráce. Jednalo se o výměnné a studijní pobyty žáků a pedagogů, stáže, exkurze apod. Finanční podporu spolupráce s rakouskými partnery umožňuje školám např. Program spolupráce INTERREG V-A Rakousko – ČR 2021–2027 a INTERREG Bavorsko Česko 2021–2027, které jsou financovány z Evropského fondu pro regionální rozvoj (EFRR).

Opatření

Podpora jazykového vzdělávání žáků a učitelů ve středních školách

Zvýšená podpora výuky odborného cizího jazyka

S ohledem na uplatnitelnost absolventů zejména odborných škol na trhu práce a další vzdělávání se navrhuje ve vzdělávacích programech jazyků středních škol zachovat a případně posílit výuku cizojazyčné odborné terminologie, a to s odpovídajícím procentuálním počtem lexikálních jednotek obecně odborné a odborné terminologie. V prvním cizím jazyce mají žáci dosáhnout úrovně B1 dle Společného evropského referenčního rámce, úrovně A2 v druhém cizím jazyce, mají-li ho v RVP/ŠVP povinný. Tato úprava bude provedena v RVP posílením důrazu na mezipředmětové vazby, integraci jazykové přípravy do odborných předmětů a/nebo posílením výuky odborné terminologie v jazykových předmětech v rámci současné hodinové dotace. Dále se navrhuje systematicky posílit výuku cizojazyčné odborné terminologie a příp. vytvořit moderní výukové materiály pro konkrétní obory odborného vzdělávání. Pro financování lze využít nástroj OP JAK.

Podpora výuky češtiny u žáků s odlišným mateřským jazykem

Záměrem opatření je nastavení soustavné a systémové podpory pro žáky s odlišným mateřským jazykem ve středních školách. Primárně jde o úpravu podmínek pro konání přijímacích zkoušek, dále trvalé ukotvení bezplatné jazykové přípravy žáků cizinců ve středních školách (vyhláška č. 13/2005 Sb.), případně nastavení vzdělávacích podmínek pro žáky s odlišným mateřským jazykem, aby zvládli vykonání maturitní zkoušky obdobně jako čeští žáci. Novela vyhlášky č. 13/2005 Sb. reaguje na vzrůstající počet žáků cizinců, kteří přicházejí do České republiky v období středoškolského

vzdělávání. Krajský úřad dle počtu žáků cizinců vyhodnotí, jaké školy budou určené pro bezplatnou jazykovou přípravu pro daný školní rok. V Jihočeském kraji je v každém okrese určená minimálně jedna střední škola.

Problematiku podpory výuky češtiny u žáků s odlišným mateřským jazykem řeší DZ ČR.

ZÁJMOVÉ VZDĚLÁVÁNÍ

Popis cíle

Zájmové vzdělávání tvoří nedílnou součást procesu celoživotního učení. Rozvíjí a upevňuje sociální vztahy, má zdravotní a relaxační účinky, významně přispívá v oblasti preventivní výchovy – k ochraně před šířením patologických jevů a rizikového chování u dětí a mládeže. I když neposkytuje stupeň vzdělání, rozvíjí osobnost a je kompenzací jednostranné školní zátěže. Široká nabídka aktivit těchto školských zařízení umožňuje žákům smysluplně trávit volný čas.

Zdůvodnění potřeby

Zájmové vzdělávání má několik důležitých aspektů a přínosů, které zdůvodňují jeho potřebnost. Umožňuje jednotlivcům rozvíjet své zájmy, rozšiřuje dovednosti mimo rámec tradičního formálního vzdělávání, působí jako vynikající prostředek pro odreagování od každodenních stresů, poskytuje příležitost k setkávání s lidmi, kteří mají podobné zájmy, konkrétní zájmy povzbuzují kreativitu a inovativní myšlení a stává se součástí filozofie celoživotního učení. Zájmové vzdělávání významně přispívá v oblasti preventivní výchovy – k ochraně před šířením patologických jevů a rizikového chování u dětí a mládeže. I když neposkytuje stupeň vzdělání, rozvíjí osobnost a je kompenzací jednostranné školní zátěže. Široká nabídka aktivit těchto školských zařízení umožňuje žákům smysluplně trávit volný čas.

Analýza

Domy dětí a mládeže

Počet Domů dětí a mládeže je v JČK optimální. K 1. 9. 2023 na území JČK působilo 12 samostatných domů dětí a mládeže, z toho 8 zřizovaných krajem, 2 DDM jsou církevní (Salesiánské středisko mládeže České Budějovice, Biskupské gymnázium J. N. Neumanna a Církevní ZŠ České Budějovice), 1 DDM je soukromý (Dětské centrum Arpida České Budějovice) a 1 DDM zřizuje město Týn nad Vltavou. Stávající síť středisek volného času je dostatečná a není nutné ji navyšovat. Zájmové vzdělávání uskutečňované v DDM zahrnuje široké spektrum činností v rámci pravidelné, příležitostné, spontánní, táborové a osvětové činnosti. Prostřednictvím DDM je rovněž zabezpečen stabilní průběh okresních i krajských kol postupových soutěží vyhlašovaných MŠMT.

Školní družiny a školní kluby

V ŠD a ŠK je zájmová činnost realizována především příležitostnou či pravidelnou činností a otevřenou nabídkou spontánních činností. V JČK je celkem 264 ŠD, z toho je 224 ŠD zřizovaných obcemi, 16 ŠD je krajských, 4 církevní a 20 soukromých. V JČK je celkem 46 ŠK, z toho je 34 zřizovaných obcemi, 4 jsou krajské, 3 církevní a 5 soukromých. ŠD a ŠK plní také významnou úlohu při přípravě žáka na vyučování. V souladu se Strategií dalšího rozvoje sítě škol a školských zařízení v rámci DZ ČR bude v ŠD a ŠK umožněno navyšování kapacit podle potřeby s ohledem na kapacity základních škol v dané oblasti.

Nezastupitelnou roli v oblasti zájmového vzdělávání, tělovýchovy a sportu plní rovněž další organizace (např. nestátní neziskové organizace pracující s dětmi a mládeží), které nabízejí celou řadu nejrozmanitějších aktivit v této oblasti a zaslouží si proto rovněž podporu ze strany JČK (formou dotačních programů, příspěvků a darů spojených s těmito aktivitami).

Přehled opatření

Opatření	Aktivity	Kritéria	Termín	Zdroj financování	Spolugesce
H.1 Vytváření podmínek pro další vzdělávání pedagogických pracovníků v oblasti zájmového vzdělávání a práce s nadanými dětmi, žáky a studenty	H.1.1 Podpora ředitelů k vytváření podmínek pro další vzdělávání pedagogických pracovníků	Nové vzdělávací programy a metodiky, počet zapojených škol a školských zařízení do Krajské sítě podpory nadání	2024–2028	Fondy EU: OP JAK, JČK, MŠMT, NPI	MŠMT, NPI, JČK
H.2 Finanční podpora organizace soutěží v rámci JČK za účelem podpory zájmového vzdělávání DDM, ŠD, ŠK	H.2.1 Zabezpečení stabilního průběhu okresních i krajských kol postupových soutěží	Počet škol a školských zařízení zapojených v projektech	2024–2028	Fondy EU: OP JAK, JČK, MŠMT	MŠMT, JČK
H.3 Finanční podpora NNO pracujících s dětmi a mládeží	H.3.1 Vyhlášení dotačního programu Jihočeského kraje	Počet projektů v rámci dotačního programu kraje	2024–2028	Fondy EU: OP JAK, JČK, MŠMT, NPI	MŠMT, NPI, JČK

DALŠÍ VZDĚLÁVÁNÍ

Popis cíle

Další vzdělávání musí reagovat na změny trhu práce a z těchto změn plynoucí nové požadavky na vědomosti, dovednosti, podporovat profesní mobilitu. Cílem je zaměřit vzdělávání více na získávání kompetencí potřebných pro aktivní občanský, profesní i osobní život a podpořit školy, které další vzdělávání poskytují. Zároveň je nutné posílit motivaci a zájem o další vzdělávání. Významnou úlohu hraje také další vzdělávání pedagogických pracovníků zejména v oblasti digitálního a jazykového vzdělávání a další vzdělávání učitelů odborných předmětů středních škol (včetně stáží u zaměstnavatelů). Přibývají rovněž příležitosti v oblasti mobilit a mezinárodní spolupráce.

Zdůvodnění potřeby

Vzhledem k neustálým proměnám trhu práce a v souvislosti s vyšší mírou robotizace, automatizace a digitalizace je kladen stále větší důraz na průběžné celoživotní vzdělávání, doplňování kvalifikace a osvojování si nových kompetencí. Ochota učit se zajišťuje schopnost flexibilní reakce na nové potřeby trhu práce, naopak absence průběžného vzdělávání

má za následek zhoršení uplatnitelnosti osob na pracovním trhu. Propojení oblasti vzdělávání se sociálními partnery a aktéry pracovní sféry pomáhá pružněji a přesněji reagovat na probíhající proměny pracovních pozic a požadavků zaměstnavatelů. K získávání nejrůznějších životních zkušeností a odbornosti je nezbytné podporovat mezinárodní výměnu a spolupráci ve vzdělávání. Přesto je poptávka i účast v dalším vzdělávání dospělé populace v ČR i v JČK poměrně nízká a je dlouhodobě pod průměrem EU (Eurostat, 2022).

Analýza

Jihočeské školy identifikují jako nejdůležitější podporu ve sledovaných oblastech Rozvoj dalšího vzdělávání v rámci výuky, přičemž hlavní aktivitou je realizace zájmové/občanské/seniorské výuky (jazyky, adaptační kurzy a ČJ pro cizince, ICT, keramika apod.; 32 %).

V rámci spolupráce pedagogických pracovníků a rozvoje dalšího vzdělávání byla nejčastěji volena tvorba, revize, inovace, aktualizace obsahu programů dalšího vzdělávání ve spolupráci se zaměstnavateli (9 %). Zároveň školy vidí potřebu ve školení pro koordinátora a tým v oblasti vzdělávání dospělých (marketing, NSK, zákon č. 179/2006 Sb., veřejné zakázky apod.; 13 %).

Přibývající možnosti mezinárodní spolupráce významně doplňují nabídku vzdělávání, např. program ERASMUS+ podporuje spolupráci a mobilitu ve všech sférách vzdělávání, v odborné přípravě a v oblasti sportu a mládeže. Programu se mohou zúčastnit jednotlivci z řad studentů, učitelů nebo dobrovolníků a organizace, například školy, mládežnické a nevládní organizace.

Přehled opatření

Opatření	Aktivity	Kritéria	Termín	Zdroj financování	Spolugesce
H.4 Podpora a motivace škol nabízejících další vzdělávání	H.4.1 Podpora středních škol v poskytování dalšího vzdělávání, tvorbě nových programů dalšího vzdělávání ve spolupráci se zaměstnavatelskou sférou	Počet nových autorizovaných osob z řad škol	2024–2028	Fondy EU: OP JAK, OPZ+, JČK, SR	NPI, členové tripartity, zaměstnavatelé
		Počet nových a revidovaných profesních kvalifikací			
H.5 Podpora mezinárodní spolupráce	H.5.1 Podpora projektů mezinárodní spolupráce, např. Erasmus+ a dalších	Počet podaných projektů	2024–2028	SR, ERASMUS+	Dům zahr. spolupráce, školy, NNO

KARIÉROVÉ PORADENSTVÍ

Rozvoj kariérového poradenství na školách je klíčová oblast pro volbu dalšího studia a povolání. Jihočeský kraj podporuje kvalitu a dostupnost kariérového poradenství pro všechny úrovně vzdělání. Kraj spolupracuje s Jihočeskou hospodářskou komorou, která nabízí odborné školení, metodickou pomoc a zprostředkování kontaktů s potenciálními zaměstnavateli pro výchovné a kariérové poradce.

Popis cíle

Podporou rozvoje kariérového poradenství zvyšovat kvalitu kariérového poradenství na základních a středních školách Jihočeského kraje.

Zdůvodnění potřeby

Z analýzy situace na jihočeských školách bylo zjištěno, že jako největší potřebu v oblasti kariérového poradenství školy vnímají personální podporu a vytvoření týmu, který by spolupracoval na rozvoji kariérového poradenství. S tím souvisí i potřeba adekvátního průběžného vzdělávání poradců v této oblasti.

Analýza

Jedním z výstupů Krajského akčního plánu je projekt Implementace Krajského akčního plánu II a III, který se zaměřil mimo jiné i na podporu kariérového poradenství. Součástí projektu je navazování a prohloubení spolupráce mezi SŠ a zaměstnavateli a dále také návštěvy žáků ZŠ ve firmách. Při Jihočeské hospodářské komoře funguje od roku 2018 Asistenční centrum Impuls pro kariéru a praxi, které propojuje vzdělávací a zaměstnavatelskou sféru. Centrum zajišťuje celou řadu podpůrných aktivit pro rozvoj kariérového poradenství na školách, nabízí workshopy pro žáky v podnicích, odborné semináře a workshopy pro výchovné poradce, zajišťuje odborné praxe pro žáky středních škol. V rámci své činnosti provozuje webový portál www.impulsprokarieru.cz, který nabízí žákům základních škol průvodce výběrem střední školy. Díky projektu IKAP vznikla v rámci projektu Asistenčního centra Impuls pro kariéru a praxi i např. metodika „Metodický postup pro poskytování kariérového poradenství se zaměřením na 2. stupeň základních škol“.

Přehled opatření

Opatření	Aktivity	Kritéria	Termín	Zdroj financování	Spolugesce
I.1 Podpora kariérového poradenství	I.1.1 Metodické workshopy Svět práce pro výchovné a kariérové poradce ZŠ a SŠ	Počet proškolených výchovných a kariérových poradců	2024–2028	Fondy EU: OP JAK – IDZ, JČK	JČK, JHK
	I.1.2 Krajská konference ke kariérovému poradenství	Počet účastníků konference			
	I.1.3 Kariérové workshopy Moje profese pro žáky ZŠ a SŠ ve firmách	Počet účastníků workshopů			
	I.1.4 Kariérové workshopy Moje střední na SŠ – pro žáky ZŠ se zapojením žáků SŠ	Počet účastníků workshopů			

DIGITÁLNÍ VZDĚLÁVÁNÍ

Digitalizace je celosvětovým trendem ovlivňujícím všechna odvětví včetně vzdělávání.

Popis cíle

Jihočeský kraj považuje získávání a prohlubování digitálních kompetencí u žáků i pedagogů za prioritní téma napříč celou vzdělávací soustavou. Zároveň je potřebné se v této souvislosti zaměřit i na problematiku kyberbezpečnosti a využití umělé inteligence. K naplnění těchto cílů je nezbytná adekvátní vybavenost škol digitálními technologiemi a zajištění jejich dostupnosti pro všechny žáky.

Zdůvodnění potřeby

Digitální vzdělávání je důležitou součástí rozvoje dovedností a kompetencí pro 21. století. Jihočeský kraj se aktivně zapojuje do podpory digitálního vzdělávání na všech úrovních školství. Role učitele je v rozvoji digitálního vzdělávání nezastupitelná, proto bude JČK klást důraz na posilování digitálních kompetencí pedagogů, bude podporovat pořádání workshopů a exkurze k digitalizaci pro pedagogy a workshopy digitalizace pro žáky.

Kyberbezpečnost je významná oblast, která se týká ochrany informačních systémů a dat před kybernetickými útoky. Ve školství je kyberbezpečnost nejen součástí vzdělávacího programu, ale také zárukou bezpečného a efektivního využívání digitálních technologií ve výuce. Proto je také nutné vzdělávat budoucí generace v kyberbezpečnosti a rozvíjet jejich digitální dovednosti a kompetence.

K rozvoji digitálních kompetencí a vyššímu využívání digitálních technologií ve velké míře přispěl přechod na distanční výuku v době celosvětové pandemie covid-19. Vzhledem k neustálému vývoji a morálnímu zastarávání pořízených digitálních technologií je však nutná jejich průběžná obnova. Cílem Jihočeského kraje bude poskytnutí podpory školám při obnově digitální infrastruktury a při pořizování a implementaci moderních technologií do výuky.

Analýza

Během distanční výuky (2020–2022) došlo k výraznému zlepšení digitálních kompetencí pedagogických pracovníků, stejně tak i dětí a žáků. Proběhla revize kurikula v oblasti informatiky a digitálních kompetencí doprovázená výraznou metodickou podporou. MŠMT poskytlo školám finanční prostředky z Národního plánu obnovy na digitalizaci. Školám byly poskytnuty prostředky na podporu digitálních kompetencí a digitálního vzdělávání dětí, žáků a pedagogů také prostřednictvím projektů Operačního programu Výzkum, vývoj a vzdělávání (OP VVV), podpora dále pokračuje i prostřednictvím OP JAK.

V Jihočeském kraji se tématu kyberbezpečnosti věnuje projekt Haxagon, který spolupracuje s krajem a několika školami zaměřenými na IT obory. Projekt nabízí školám možnost využít kybernetický polygon, který je virtuálním prostředím pro simulaci a testování kybernetických scénářů. Školy tak mohou procvičovat různé situace, jako je například ochrana sítě, detekce útoků nebo reakce na incidenty. Projekt také organizuje kybernetické soutěže pro žáky i pedagogy, které jsou motivující a zábavnou formou učení o kyberbezpečnosti. Kyberbezpečnost ve školství je tedy nejen otázkou prevence a ochrany, ale také příležitostí pro rozvoj a inovaci. V roce 2023 je do projektu zapojeno 6 středních škol.

Přehled opatření

Opatření	Aktivity	Kritéria	Termín	Zdroj financování	Spolugesce
I.2 Rozvoj digitálních kompetencí na školách	I.2.1 Workshopy digitalizace pro pedagogy ZŠ, SŠ	Počet workshopů pro pedagogy ZŠ a SŠ	2024–2028	Fondy EU: OP JAK – IDZ, JČK	JČK, JHK
	I.2.2 Exkurze digitalizace pro pedagogy ZŠ, SŠ	Počet exkurzí pro pedagogy ZŠ a SŠ			
	I.2.3 Workshopy digitalizace	Počet workshopů			

Opatření	Aktivity	Kritéria	Termín	Zdroj financování	Spolugesce
	pro žáky ZŠ, SŠ	pro žáky ZŠ a SŠ			
I.3 Zvýšení povědomí o bezpečném pohybu v kyberprostoru	I.3.1 Zapojení do projektu Haxagon	Počet škol zapojených do projektu Haxagon	2024–2028	SR, Fondy EU: OP JAK, JČK	JČK
I.4 Zlepšení vybavenosti škol digitálními technologiemi	I.3.2 Využívání virtuální reality ve výuce	Počet škol využívajících virtuální realitu	2024–2028	SR + Fondy EU, JČK	JČK

HLAVNÍ CÍLE ZMĚN VE ŠKOLSKÉM REJSTŘÍKU V LETECH 2024–2028

Činnost školy a školského zařízení mohou vykonávat subjekty zapsané v rejstříku škol a školských zařízení, přičemž řízení o zápisu školy nebo školského zařízení do rejstříku škol a školských zařízení je upraveno ve školském zákoně. Zjištěný nesoulad žádosti o zápis do rejstříku škol a školských zařízení s Dlouhodobým záměrem České republiky nebo Dlouhodobým záměrem Jihočeského kraje je zákonným důvodem pro zamítnutí žádosti.

Dlouhodobý záměr Jihočeského kraje navazuje na vládou schválený Dlouhodobý záměr České republiky a musí s ním být v souladu zejména v oblasti strategie rozvoje sítě škol a školských zařízení.

1. PŘEDŠKOLNÍ VZDĚLÁVÁNÍ

1.1 V oblasti předškolního vzdělávání bude do rejstříku škol a školských zařízení zapisováno **navýšení kapacit²⁹ spádových mateřských škol, další místa poskytování vzdělávání, případně spádové mateřské školy nové**, pouze:

- a) v místech³⁰, kde kapacity spádových mateřských škol nedostačují k přijetí všech dětí ve věku od 3 do 6 let, nebo
- b) v místech, ve kterých lze vzhledem k demografickému vývoji důvodně předpokládat, že kapacity spádových mateřských škol budou v příštích pěti letech nedostatečné pro přijetí všech dětí ve věku od 3 do 6 let,
- c) v případě reálného zájmu ze strany zákonných zástupců dětí mladších 3 let, který není možné v důsledku nedostatečných kapacit uspokojit.

1.2. Navyšování kapacit **nespádových mateřských škol, další místa poskytování vzdělávání, případně nové nespádové mateřské školy** budou do rejstříku škol a školských zařízení zapisovány pouze:

- a) v případě reálného zájmu zejména ze strany zákonných zástupců³¹ dětí s bydlištěm v přiměřené dojezdové době (zohledněna budou i stanoviska dalších subjektů, např. místní samosprávy a místních spolků věnujících se vzdělávání) a zároveň budou-li v přiměřené dojezdové době kapacity nespádových mateřských škol zapsaných v rejstříku škol a školských zařízení, které poskytují vzdělávání obdobným způsobem, naplněné, a
- b) pouze v těch lokalitách³², v nichž by zápisem těchto kapacit nedošlo k meziročnímu nárůstu kapacit nespádových škol o více jak 1 % z kapacit škol spádových vedených ve školském rejstříku k 30. 9. roku, který předchází školnímu roku, v němž má nastat účinnost zápisu údajů do rejstříku škol a školských zařízení, s výjimkou lokalit, ve kterých bude v následujících letech trvalý převis poptávky po umístění dětí do MŠ. Při tomto tempu nárůstu může docházet k postupnému navyšování kapacit nespádových škol tak, aby nebyla ohrožena soustava škol spádových a nedošlo k meziročnímu skokovému nárůstu kapacit nespádových škol, který by zapříčinil nedostatek dětí na školách spádových, a tím podstatnou mírou snížil ekonomickou efektivnost systému spádových škol. Tento nárůst zároveň představuje dostatečný prostor pro rozvoj nespádových škol.

²⁹ Pojem „kapacita“ školy nebo školského zařízení užívaný v této kapitole označuje nejvyšší povolený počet dětí, žáků a studentů ve škole nebo školském zařízení, včetně jejich odloučených pracovišť, lůžek, stravovaných, tříd, skupin nebo jiných obdobných jednotek, uvedených v rozhodnutí o zápisu do rejstříku škol a školských zařízení.

³⁰ Pojem „místo“ je neurčitý termín, který není možné blíže specifikovat z důvodů faktické různorodosti možných řešených případů a bude předmětem výkladu v jednotlivých správních řízeních o zápisu údajů do rejstříku škol a školských zařízení (vymezen bude v závislosti na velikosti obce a dopravní obslužnosti).

³¹ Zjišťování reálného zájmu se týká se pouze zápisu nových MŠ.

³² Pojem lokalita bude v jednotlivých správních řízeních o zápisu údajů do rejstříku škol a školských zařízení určen na základě přiměřené dojezdové doby, a to na úrovni okresu (úroveň LAU 1), případně jako průměr dotčených okresů (okresů v přiměřené dojezdové době).

2. ZÁKLADNÍ VZDĚLÁVÁNÍ

2.1. V oblasti základního vzdělávání bude do rejstříku škol a školských zařízení zapisováno **navýšení kapacit spádových základních škol, další místa poskytovaného vzdělávání, případně spádové základní školy nové** pouze:

- a) v místech s nedostatečnými kapacitami spádových základních škol pro přijetí celého populačního ročníku v rámci školského obvodu dané školy, nebo
- b) v místech, ve kterých lze vzhledem k demografickému vývoji důvodně předpokládat, že kapacity spádových základních škol budou v příštích pěti letech nedostatečné pro přijetí celého populačního ročníku v rámci školského obvodu dané školy.

2.2. Navyšování kapacit **nespádových základních škol, další místa poskytovaného vzdělávání, případně nové nespádové základní školy** budou do rejstříku škol a školských zařízení zapisovány pouze:

- a) v případě reálného zájmu zejména ze strany zákonných zástupců³³ dětí s bydlištěm v přiměřené dojezdové době (zohledněna budou i stanoviska dalších subjektů, např. místní samosprávy a místních spolků věnujících se vzdělávání) a zároveň budou-li v přiměřené dojezdové době kapacity nespádových základních škol zapsaných v rejstříku škol a školských zařízení, které poskytují vzdělávání obdobným způsobem, naplněné, a
- b) pouze v lokalitách, v nichž by zápisem těchto kapacit nedošlo k meziročnímu nárůstu kapacit nespádových škol o více jak 1 % kapacit škol spádových vedených ve školském rejstříku k 30. 9. roku, který předchází školnímu roku, v němž má nastat účinnost zápisu údajů do rejstříku škol a školských zařízení. Při tomto tempu nárůstu může docházet k postupnému navyšování kapacit nespádových škol tak, aby nebyla ohrožena soustava škol spádových a nedošlo k meziročnímu skokovému nárůstu kapacit nespádových škol, který by zapříčinil nedostatek žáků na školách spádových, a tím podstatnou mírou snížil ekonomickou efektivnost systému spádových škol. Tento nárůst zároveň představuje dostatečný prostor pro rozvoj nespádových škol.

2.3. V oblasti základních škol nebudou do rejstříku škol a školských zařízení zapisovány nové školy zřízené podle § 16 odst. 9 školského zákona, navyšování kapacit je možné s ohledem na zvýšenou míru potřeb v území.

2.4. Do rejstříku škol a školských zařízení nebudou zapisovány nové obory vzdělání 79-01-B/01 Základní škola speciální, s výjimkou škol, ve kterých počet žáků se 4. a 5. stupněm podpůrných opatření naplní minimální počet žáků ve třídě stanovený právním předpisem.

3. STŘEDNÍ VZDĚLÁVÁNÍ

V oblasti středního vzdělávání musí být struktura oborů vzdělání sladěna s dynamicky se vyvíjejícím trhem práce a potřebami kraje. Nově zařazované obory vzdělání nebo změna jejich kapacit by měla co nejlépe odpovídat předpokládanému dlouhodobému uplatnění absolventů na trhu práce, které jim umožňují kvalifikovaně se uplatnit a dále se rozvíjet v celoživotním vzdělávání včetně připravenosti na změny povolání a dále potřebám společenského, technologického a ekonomického vývoje společnosti.

3.1 Záписy nových středních škol, nových míst poskytování vzdělávání nebo navyšování kapacit středních škol:

- a) Nové střední školy (a nová místa poskytovaného vzdělávání středních škol) v rámci kraje budou zapisovány do rejstříku škol a školských zařízení v odůvodněných případech s ohledem na očekávaný průběh demografické křivky nastupujících kohort 15letých v dané lokalitě, dále na dostupnost stávajících kapacit středních škol a podle potřeb trhu práce v kraji.
- b) Navyšování kapacit současných středních škol bude zapisováno v odůvodněných případech, a to s ohledem na očekávaný průběh demografické křivky v dané lokalitě (viz bod a), dále stávající naplněnost dané školy a kvalitu školy

³³ Zjišťování reálného zájmu se týká se pouze zápisu nových ZŠ.

a u oborů odborného vzdělávání s přihlédnutím k uplatnitelnosti absolventů školy na trhu práce a podle potřeb trhu práce v každém kraji.

Zohlednění potřeb trhu práce v kraji a predikce kvalifikačních potřeb podle bodu a), resp. přihlédnutí k uplatnitelnosti absolventů školy na trhu práce a potřebám trhu práce s ohledem na predikce kvalifikačních potřeb podle bodu b) se nevztahuje na gymnázia a lycea.

Žádost o zápis nové střední školy nebo nového místa poskytování vzdělávání musí být zároveň v souladu s body v části 3. 2.

3.2 Zápis nových oborů vzdělání, navyšování kapacit stávajících oborů vzdělání:

a) Obory vzdělání pro žáky se speciálními vzdělávacími potřebami nebo obory čtyřletého gymnázia nebo lycea mohou být do rejstříku škol a školských zařízení zapisovány a jejich kapacity navyšovány v návaznosti na demografický vývoj, naplněnost a dostupnost stávajících oborových kapacit .

b) V oblasti oborů vzdělání s maturitní zkouškou všeobecného zaměření 8letých oborů vzdělání nebudou vzhledem k dopadům nadměrného odchodu žáků 5. ročníků ZŠ do 1. ročníků 8letých gymnázií do rejstříku škol a školských zařízení zapisovány nové školy, obory ani navyšovány stávající oborové kapacity. Navýšení kapacity oboru 6letého gymnázia lze zapsat za předpokladu současného ekvivalentního snížení kapacity oboru 8letého gymnázia na dané škole nebo na jiném gymnáziu stejného zřizovatele.

Výjimečně je možné zapsat obor vzdělání Gymnázium se sportovní přípravou, zápis tohoto oboru vzdělání musí být v souladu s Plánem rozvoje sportu v Jihočeském kraji.

c) Další obory vzdělání s maturitní zkouškou:

Při zápisu a navyšování kapacity ostatních oborů vzdělání (M, L0) může být do struktury oborů vzdělání s maturitní zkouškou v kraji zapsán obor vzdělání, který bude nahrazovat ve stejné kapacitě a stejné formě jiný aktivní obor vzdělání s maturitní zkouškou, přičemž bude zohledňována analýza uplatnění absolventů příslušné skupiny oborů na trhu práce, dojezdová vzdálenost jiné školy, která má stejný obor zařazen ve své nabídce vzdělávání, a stávající kapacity požadovaných oborů v kraji.

Požadavek na náhradu stejné kapacity a stejné formy jiným aktivním oborem vzdělání s maturitní zkouškou se neuplatní u oborů, jejichž kapacita se snižovala ve prospěch nově zapisovaných lyceálních oborů od školního roku 2024/2025, tedy v době časového nesouladu mezi Dlouhodobým záměrem České republiky a Dlouhodobým záměrem Jihočeského kraje.

d) V oblasti oborů vzdělání s výučním listem (H) nezvyšovat kapacity oborů vzdělání ve skupinách oborů vzdělání, v nichž je v posledních pěti letech vykazována míra nezaměstnanosti vyšší, než je průměr míry nezaměstnanosti absolventů v rámci kraje nebo tendence míry nezaměstnanosti rostoucí a jejich oborová kapacita je postačující pro dlouhodobé pokrytí potřeb trhu práce. MŠMT na svých webových stránkách a ve Věstníku MŠMT do 31. 7. zveřejní přehled skupin oborů vzdělání, v nichž je dosahováno dlouhodobě vyšší míry nezaměstnanosti (jako průměr nezaměstnanosti absolventů středních škol za období posledních pěti let) a bude jej upravovat na základě údajů Úřadu práce a aplikovat pro řízení v následujícím školním roce.

e) Obory vzdělání s unikátním obsahem nebo obory vzdělání jedinečné v rámci ČR, jejichž oborová kapacita není postačující pro dlouhodobé pokrytí potřeb trhu práce, budou v rámci navyšování stávajících kapacit nebo zápisu nové střední školy nebo nového místa poskytování vzdělávání do rejstříku škol a školských zařízení zapisovány s ohledem na naplněnost a dostupnost stávajících kapacit s přihlédnutím k nadregionální povaze těchto oborů. Seznam těchto oborů vzdělání zveřejní MŠMT na webových stránkách MŠMT a ve Věstníku MŠMT.

f) U oborů vzdělání nástavbového studia (L5) v krajích, v nichž míra dlouhodobé nezaměstnanosti absolventů nástavbového studia v kraji přesahuje průměr míry nezaměstnanosti všech absolventů daného oboru vzdělávání v ČR, nebude možné provádět jejich zápis a navyšovat jejich oborové kapacity.

4. VYŠŠÍ ODBORNÉ VZDĚLÁVÁNÍ

4.1 **Nové vyšší odborné školy (dále jen „VOŠ“), další místo poskytovaného vzdělávání nebo navýšení kapacity VOŠ** budou do rejstříku škol a školských zařízení zapisovány v oborech regulovaných povolání (Zdravotnictví a Pedagogika, učitelství a sociální péče) nebo skupiny oborů technického a přírodovědného vzdělávání a s ohledem na demografický nárůst, potřeby regionálního rozvoje, naplněnost a dostupnost stávajících kapacit a současně také s ohledem na budoucí potřeby trhu práce a predikci kvalifikačních potřeb.

4.2 **Obory vyššího odborného vzdělání s unikátním obsahem nebo obory VOŠ jedinečné v rámci ČR, jejichž oborová kapacita není postačující pro dlouhodobé pokrytí potřeb trhu práce, budou v rámci navyšování stávajících kapacit nebo zápisu nové vyšší odborné školy nebo nového místa poskytování vzdělávání do rejstříku škol a školských zařízení zapisovány s ohledem na naplněnost a dostupnost stávajících kapacit s přihlédnutím k nadregionální povaze těchto oborů.** Seznam těchto oborů vzdělání zveřejní MŠMT na svých webových stránkách a ve Věstníku MŠMT.

5. KONZERVATOŘE

Z důvodu dostatečných volných kapacit konzervatoří nebudou po dobu platnosti tohoto Dlouhodobého záměru v oblasti konzervatoří do rejstříku škol a školských zařízení zapisovány nové školy, nová místa poskytování vzdělávání ani navýšení kapacit..

6. JAZYKOVÉ VZDĚLÁVÁNÍ

Do rejstříku škol a školských zařízení nebudou vzhledem ke klesajícímu počtu žáků (zájemců o studium) a dostačujícím kapacitám zapisovány nové jazykové školy s právem státní jazykové zkoušky ani nebudou navyšovány kapacity jazykových škol s právem státní jazykové zkoušky a zapisována nová místa poskytovaného vzdělávání.

7. ZÁKLADNÍ UMĚLECKÉ ŠKOLY

Základní umělecké vzdělávání primárně slouží k rozvoji uměleckého talentu a nemělo by nahrazovat činnost zařízení pro zájmové vzdělávání. DZ ČR stanovuje limitní hranici pro jednotlivé kraje ve výši 20 % kapacity ZUŠ všech zřizovatelů z populace ve věku 6–18 let. JČK bude v rámci vyrovnávání územních disparit v kraji uplatňovat okresní hledisko posuzování výše kapacit ZUŠ.

Po dobu platnosti tohoto dlouhodobého záměru tedy JČK nebude do rejstříku škol a školských zařízení doporučovat zápis nové ZUŠ ani navyšování kapacity stávajících ZUŠ bez rozdílu zřizovatele, která by překračovala 20 % populace ve věku 6–18 let v daném okrese (údaje ČSÚ k 1. 1. daného školního roku).

Zvýšení kapacity konkrétní ZUŠ, případně zřízení ZUŠ nové, je nad kapacitu 20 % populace v daném okrese možné pouze za současného recipročního snížení kapacity jiné ZUŠ v rámci daného okresu. Údaje o míře naplňování kapacit budou každoročně zveřejňovány ve Výroční zprávě o stavu a rozvoji vzdělávací soustavy v Jihočeském kraji.

8. ŠKOLSKÁ ZAŘÍZENÍ PRO ZÁJMOVÉ VZDĚLÁVÁNÍ

8.1 Školní družiny a školní kluby

Součet kapacit školní družiny a školního klubu, zřízených při základní škole, nesmí být vyšší než kapacita dané základní školy. Ustanovení neplatí pro případy uvedené pod bodem 8.1 b).

a. Povolování zápisu nových školních družin nebo školních klubů nebo zvyšování jejich kapacity bude umožněno pouze v případě, že činnost školní družiny nebo školního klubu bude vykonávat nebo vykonává stejná právnická osoba jako činnost příslušné školy. Tedy v případě školních družin základní škola s 1. stupněm a v případě školního klubu základní škola s 2. stupněm, šestileté nebo osmileté gymnázium nebo konzervatoř s osmiletým vzdělávacím programem.

b. V případě, kdy školní družina nebo školní klub bude zajišťovat zájmové vzdělávání i pro žáky jiných škol, lze při zápisu nové školní družiny nebo školního klubu nebo zvýšení jejich kapacity přihlídnout ke kapacitám školních družin nebo školních klubů a naplněnosti škol v daném místě.

c. Do rejstříku škol a školských zařízení se nebude zapisovat nový školní klub ani se nebude rozšiřovat kapacita stávajícího školního klubu tam, kde působí středisko volného času (nebo jiný školní klub) zajišťující v dostatečné míře zájmové vzdělávání.

8.2 Střediska volného času

Zápis nových středisek volného času musí odpovídat demografickému vývoji cílové skupiny — účastníků zájmového vzdělávání s přihlédnutím ke skutečnosti, zda v místě působí středisko volného času nebo školní klub. V místech, kde působí školní klub (nebo středisko volného času) zajišťující v dostatečné míře zájmové vzdělávání, se nebude zapisovat nové středisko volného času. Není možné zřídit nové středisko volného času v přiměřené dojezdové vzdálenosti od místa, kde už středisko volného času působí.

Nebudou zapisována nová místa poskytovaného vzdělávání nebo školských služeb mimo území kraje, v němž má sídlo právnická osoba, která činnost střediska volného času vykonává.

9. ŠKOLSKÁ PORADENSKÁ ZAŘÍZENÍ

V oblasti školských poradenských zařízení:

a) Nová zařízení nebudou po dobu platnosti tohoto Dlouhodobého záměru Jihočeského kraje do rejstříku škol a školských zařízení zapisována. Případnou potřebu navýšení kapacit těchto zařízení lze řešit personálním posílením stávajících zařízení.

b) Zápis nových míst poskytování školských služeb bude umožněn jen v odůvodněných případech s ohledem na zvýšenou míru potřeb vzhledem k danému území nebo na demografický nárůst a dostupnost stávajících zařízení.

10. STŘEDISKA VÝCHOVNÉ PÉČE

Současná síť středisek výchovné péče bude doplňována s ohledem na velikost populace a dle míry výskytu rizikového chování v daném území, a to v návaznosti na analýzu potřeb regionů, demografický vývoj v daném regionu a současně predikci vývoje míry rizikového chování v populaci. Vzhledem k předpokládaným nedostatečným kapacitám středisek výchovné péče budou v územích se zvýšenou potřebností podle věty první v následném období zřizována nová střediska, respektive bude možné zvyšovat jejich kapacitu do rejstříku škol a školských zařízení, a to s ohledem na stávající síť středisek. V ostatních územích (kde není zvýšená míra výskytu rizikového chování) budou nová střediska výchovné péče (případně navýšování jejich kapacit) zapisována do rejstříku škol a školských zařízení pouze v případech prokázané potřebnosti s ohledem na stávající síť středisek výchovné péče a jejich kapacity. Do rejstříku škol a školských zařízení zapisuje střediska výchovné péče MŠMT.

11. OSTATNÍ ŠKOLSKÁ ZAŘÍZENÍ

V oblasti ostatních školských služeb bude kraj zapisovat nová školská zařízení a podporovat jejich zápis a zvýšení kapacity do rejstříku škol a školských zařízení s ohledem na počet dětí, žáků a studentů vzdělávajících se ve školách na území kraje a v souladu s demografickým vývojem.

Zařízení pro další vzdělávání pedagogických pracovníků — nabídka ZVaS je společně s NPI ČR, vysokými školami s akreditovanými programy pro další vzdělávání pedagogických pracovníků v kraji postačující. V rámci stanoveného období DZ nebude krajem podporován nový zápis shodných zařízení do rejstříku škol a školských zařízení.

Školská výchovná a ubytovací zařízení – domovy mládeže a internáty – v průběhu nadcházejících let bude JČK každoročně analyzovat kapacity DM, které jsou v celém kraji naplněné. Z tohoto důvodu lze podpořit rozšíření a výstavbu těchto kapacit v nadcházejících 4 letech.

Zařízení pro výkon ústavní výchovy – dětské domovy – zápis nových zařízení do rejstříku škol a školských zařízení a navýšování kapacit bude JČK podporovat s ohledem na potřebnost zajištění služeb, které poskytují. JČK bude podporovat změny v rozložení kapacit v rámci soustavy dětských domovů a dále zápis nových míst v souvislosti s plánovanou transformací dětských domovů.

Zařízení školního stravování – školní jídelny, výdejny, vývařovny – kapacity těchto zařízení jsou dostatečné, přesto nelze vyloučit zápis nových míst poskytování stravovacích služeb společně se zvýšením kapacit v odůvodněných případech s ohledem na potřeby škol všech zřizovatelů a dostupnost služeb v rámci kraje. Vznik nové školní jídelny bude umožněn jen u stejné právnické osoby, která vykonává činnost příslušné školy.

SEZNAM POUŽITÝCH ZDROJŮ

- 1) Dlouhodobý záměr vzdělávání a rozvoje vzdělávací soustavy České republiky na období 2023–2027
- 2) Zákon č. 561/2004 Sb., o předškolním, základním, středním, vyšším odborném a jiném vzdělávání (školský zákon), ve znění pozdějších předpisů
- 3) Prováděcí předpisy ke školskému zákonu
- 4) Strategie vzdělávací politiky do roku 2030+
- 5) Statistická ročenka Jihočeského kraje 2022. (ČSÚ, 2023). Dostupné z: <chrome-extension://efaidnbmnnnibpcajpcgclefindmkaj/https://www.czso.cz/documents/10180/190190665/33010523.pdf/9bd4ede2-2c50-4152-8ff0-ed290e5ef04e?version=1.0> (staženo dne 12. 12. 2023)
- 6) Schválené rámcové vzdělávací programy, MŠMT
- 7) Rozvojové programy MŠMT
- 8) Statistické výkazy za školní roky 2022/2023, 2023/2024 MŠMT, Praha
- 9) Statistické ročenky za roky 2021, 2022 ČSÚ, České Budějovice
- 10) Výsledky hospodaření škol za rok 2022, 2023, provozní rozpočty škol za rok 2022, 2023, Fond rozvoje školství za rok 2022, 2023, rozpočet 2024 a SVR 2025—2026
- 11) Výroční zpráva o stavu a rozvoji vzdělávací soustavy v Jihočeském kraji za školní rok 2021/2022. Dostupné z <chrome-extension://efaidnbmnnnibpcajpcgclefindmkaj/https://www.kraj-jihocesky.cz/sites/default/files/2023-03-29/VZ%20o%20vzd%C4%9B%C3%A1vac%C3%AD%20soustav%C4%9B%20v%20J%C4%8DK%202021-2022.pdf> (staženo dne 12. 12. 2023)
- 12) Výroční zprávy škol a školských zařízení zřizovaných krajem
- 13) Tematické zprávy ČŠI
- 14) Materiály zpracované v rámci OŠMT, KÚ JČK, České Budějovice
- 15) Hlavní zjištění výzkumu PISA, ČŠI, Praha
- 16) Základní dokumenty ke strukturálním fondům EU 2021—2027
- 17) Program rozvoje kraje na roky 2021–2027
- 18) Krajský akční plán rozvoje vzdělávání v Jihočeském kraji III
- 19) Strategie celoživotního učení České republiky
- 20) Strategický rámec evropské spolupráce ve vzdělávání a odborné přípravě (ET 2020 – resp. Education and Training 2020)
- 21) Strategie vzdělávání pro udržitelný rozvoj České republiky
- 22) Strategie pro inteligentní a udržitelný rozvoj podporující začlenění (Evropa 2020), Evropská rada, 2010

SEZNAM POUŽITÝCH ZKRATEK

ČR	Česká republika
ČSÚ	Český statistický úřad
ČŠI	Česká školní inspekce
DD	dětský domov
DDM	dům dětí a mládeže
DDŠ	dětský domov se školou
DM	domov mládeže
DVPP	další vzdělávání pedagogických pracovníků
DZ ČR	Dlouhodobý záměr vzdělávání a rozvoje vzdělávací soustavy České republiky
DZ JČK	Dlouhodobý záměr vzdělávání a rozvoje vzdělávací soustavy Jihočeského kraje
ECEC	Early Childhood Education and Care – předškolní vzdělávání dětí a péče
EFRR	Evropský fond pro regionální rozvoj
ESF	Evropské strukturální fondy
EU	Evropská unie
EVVO	Environmentální výchova, vzdělávání a osvěta
FRŠ	fond rozvoje škol
GY	gymnázium
HSOÚ	hospodářsky a sociálně ohrožená území
IKAP I, II	Implementace Krajského akčního plánu Jihočeského kraje I, II
INTERREG	Interregional (Evropská územní spolupráce) – evropský dotační program podporující projekty sousedících zemí
IT	Information Technologies – informační technologie
ICT	Information and Communication Technologies – informační a komunikační technologie
IDZ	implementace dlouhodobého záměru
JČK	Jihočeský kraj
JHK	Jihočeská hospodářská komora
JŠ	jazyková škola
JU	Jihočeská univerzita
MŠ	mateřská škola
MŠMT	Ministerstvo školství, mládeže a tělovýchovy
NNO	nestátní nezisková organizace
NPI ČR	Národní pedagogický institut České republiky
NSK	Národní soustava kvalifikací
OECD	Organisation for Economic Co-operation and Development – Organizace pro hospodářskou spolupráci a rozvoj
OPR	obec s rozšířenou působností
OP JAK	Operační program Jan Amos Komenský
OP VVV	Operační program Výzkum, vývoj a vzdělávání
OP Z+	Operační program Zaměstnanost plus

OP ŽP	Operační program Životní prostředí
OSPOD	orgán sociálně-právní ochrany dětí
OŠMT	Odbor školství, mládeže a tělovýchovy
PISA	Program for International Student Assessment – Program mezinárodního hodnocení studentů
PO	příspěvková organizace
PP	pedagogický pracovník
PPP	pedagogicko-psychologická poradna
PrŠ	praktická škola
PV	předškolní vzdělávání
RK	rada kraje
RVP	rámcový vzdělávací program
SJZ	státní jazyková zkouška
SPP	specifická primární prevence
SR	státní rozpočet
SVP	speciální vzdělávací potřeby
SŠ	střední škola
Strategie 2030+	Strategie vzdělávací politiky do roku 2030+
ŠD	školní družina
ŠK	školní klub
ŠPP	školní poradenské pracoviště
ŠPZ	školské poradenské zařízení
ŠVP	školní vzdělávací program
TIMSS	Trends in International Mathematics and Science Study – mezinár. výzkum zaměř. na matematiku a přírodní vědy
UNESCO	United Nations Educational, Scientific and Cultural Organization – Organizace spojených národů pro výchovu, vědu a kulturu
VOŠ	vyšší odborná škola
VŠ	vysoká škola
ZK	zastupitelstvo kraje
ZŠ	základní škola
ZUŠ	základní umělecká škola
ZVaS	Zařízení pro další vzdělávání pedagogických pracovníků a Středisko služeb školám

PŘÍLOHY

Příloha č. 1 Vyhodnocení dosaženého stavu a naplňování Dlouhodobého záměru vzdělávání a rozvoje vzdělávací soustavy v kraji 2020–2024

Příloha č. 2 Analýza vzdělávací soustavy v kraji (včetně analýzy potřeb škol a školských zařízení v kraji)