

DILEMATA MEZI VEŘEJNÝM ZDRAVÍM A POTŘEBAMI KLIENTŮ HARM REDUCTION SLUŽEB V OBDOBÍ PANDEMIE COVID19

Mgr. Jiří Zatřepálek – Magdaléna o.p.s.

Ing., Mgr. Aleš Herzog – Terénní programy SANANIM

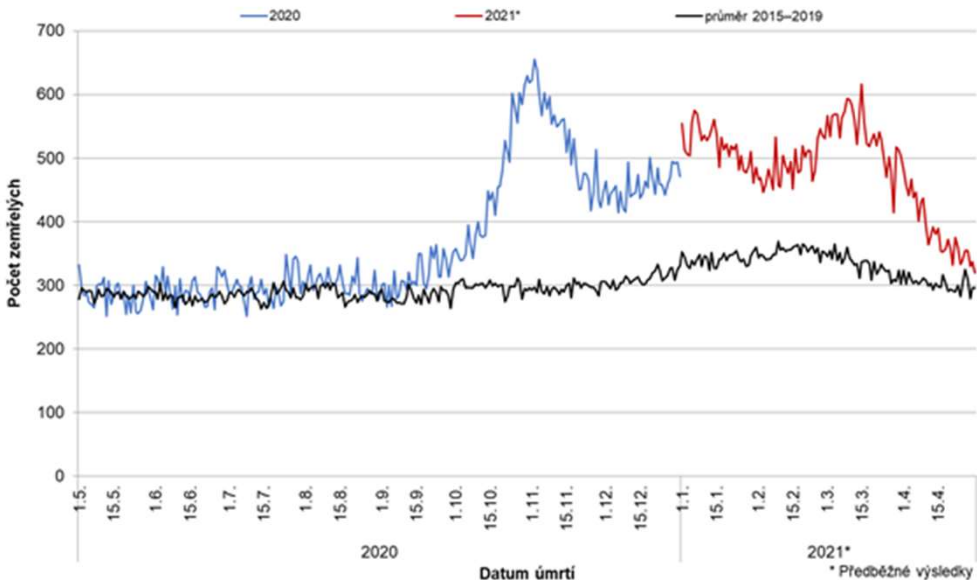


Obsah prezentace

- Pandemie krátce v časové ose
- Retrospektiva na DOBU PANDEMIE COVID-19 - Tři pohledy
 - *Pandemie covid-19 v našich službách – z pohledu organizace*
 - *Pandemie covid-19 - z pohledu klientů HR služeb*
 - *Pandemie COVID-19 – z pohledu Pracovníků HR služeb*
- Data z HR SEKCE ANO – co se dělo – čísla testů a nakažených, injekční materiál atd.
- Dilemata, která podle nás stojí za zmínku – popis situací...
- Desing HR služeb pro nové infekce

- Diskuze / závěr

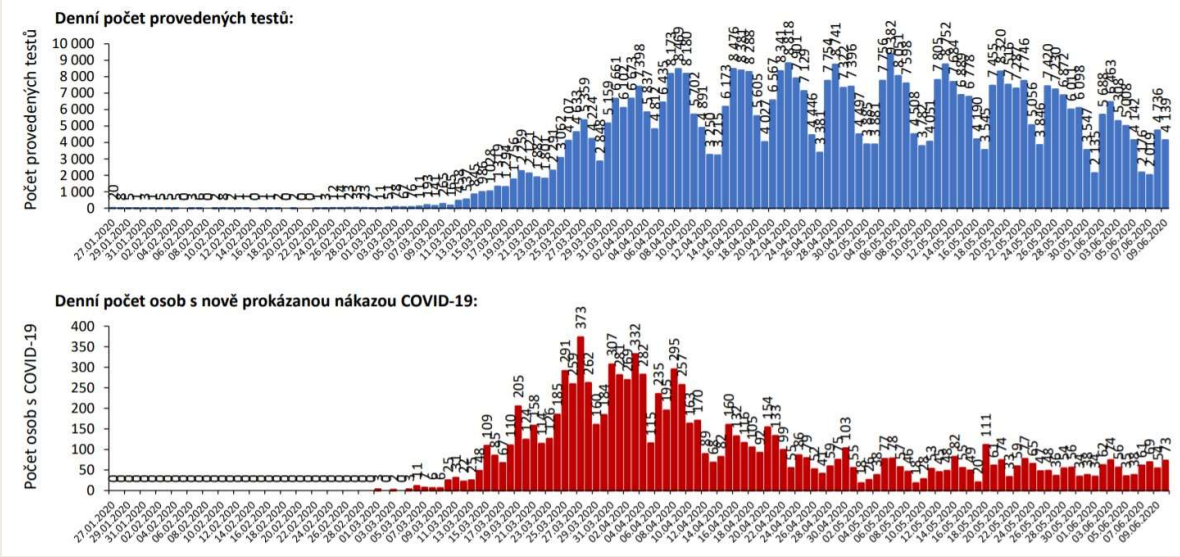
Denní počty zemřelých v období květen 2020 až duben 2021



Zdroj: JHU CSSE COVID-19 Data · Naposledy aktualizováno: před 2 dny



Denní přehled počtu provedených testů a počtu osob s prokázanou nákazou COVID-19



Pandemie krátce v časové ose

Retrospektiva na dobu pandemie COVID-19

- Pohled organizace/managementu
 - *Doba příležitostí – nové výzvy/dotační tituly (nákup ochranných pomůcek i mimo pandemii – např. ionizátory vzduchu, dezinfekční stojany...ochranné oděvy atd.*
 - *Doba stresu (nepřehledné pokyny/zmatenost institucí) a vyčerpání*
- Pohled klientů hr služeb
 - *Nesvoboda (zákaz pohybu), nejistota, strach – nemonžnost kontaktnu*
- Pohled pracovníků hr služeb
 - *Doba stresu a nových výzev – rozdělení týmů/homeoffice*
 - Hledání nových nástrojů pro kontakt – online
 - Nové letáky - „pan Smažka a COVID“
 - Nové balíčky do ubytoven (vitamíny, roušky, respirátory, dezinfekce)
 - Zajistit!?!... roušky, testy, respirátory, karantény a izolace pracovníků a klientů, očkování

COVID-19 A NEMOCNÁ JÁTRA

Onemocnění jater, a především cirhóza jater, významně zvyšuje riziko úmrtí při onemocnění COVID-19. Hepatologové z celého světa se na tomto zjištění shodli ve studii z května 2020.

Cirhóza jater až třicetkrát zvyšuje riziko úmrtí.
1 ze 3 lidí s cirhózou, co se nakazí COVID-19, zemře.



CHRAŇTE SE PŘED NAKAŽENÍM

- Dodržujte pravidlo 3R: Ruce – Roušky – Rozestupy
- Mýjte si a dezinfikujte ruce.
- V uzavřených prostorech noste roušku.
- Dodržujte bezpečné rozestupy alespoň z 2 metry.



NECHTE SE OTESTOVAT NA ŽLOUTENKU TYPU C!

Včasné odhalení nemoci a léčba zabrání poškození jater, které může vést až k cirhóze. Informujte se o stavu svých jater. Zahajte léčbu. V káčkách a terénech všude po republice Vám s tím rádi pomůžeme...

 Kontaktní centrum SANANIM
Na Skalce 15, Praha 5
tel.: 605 240 502

Zdroj: Moon AJ et al. High mortality rate for SARS-CoV-2 infection in patients with pre-existing chronic liver disease and cirrhosis: preliminary results from an international registry. *Journal of Hepatology*, advance online publication, 22 May 2020.



COVID-19 JE VYSOCE INFEKČNÍ ONEMOCNĚNÍ

NEMOC MÁ VELMI PODOBNÉ PŘÍZNAKY I PRŮBĚH JAKO CHRÍPKA ČI JINÉ CHRÍPKOVÉ ONEMOCNĚNÍ, ALE DELŠÍ PRŮMĚRNOU DOBU INKUBACE. NA PRVNÍ POHLED JE VELMI OBTÍŽNÉ ROZEZNAT NÁKAZU KORONAVIREM PŘÁVĚ OD CHRÍPKY, NEBOŤ PRVNÍ PŘÍZNAKY ONEMOCNĚNÍ JSOU PODOBNÉ. U COVIDU-19 SE VŠAK KROMĚ ZVÝŠENÉ TEPLOTY ČASTĚJI VYSKYTUJE SUCHÝ KAŠEL, DÝCHAČÍ OBTÍŽE, MĚNĚ ČASTO NAOPAK BOLESTI V KRKU NEBO RÝMA.

JE JEDNODUCHÉ SE NAKAZIT

COVID-19 se přenáší mezi lidmi přímým i nepřímým kontaktem, například:

- kašlem, kýchním, smrkáním...
- dýcháním, mluvením, zpíváním...
- dotykem, podáním ruky, užitím...

JAK SE LZE C

- nošení roušky – ochrana ob...
- rozestup od ostatních lidí a...
- časté mytí rukou,
- minimalizace kontaktů s jin...

PROČ JE DŮL

- COVID-19 může mít lehký průběh, ale můžete nakazit svou rodinu
- COVID-19 může mít těžší průběh, zánět srdečního svalu, selhání...
- COVID-19 může mít i smrtelný průběh

MÁTE TEPLOTU? MÁTE SUCHÝ KAŠEL? BOLÍ VÁS HLAVA? ZJSTE CHUŤ NEBO ČICH? POCIŤUJETE DUŠNOST NEBO DÝCHAČÍ OBTÍŽE? ČITĚTE BOLEST NEBO TLAK NA HRUD NEZVYKLE UNAVENÍ? MÁTE JAKÉKOLIV NEZVYKLÉ ZDR OBTÍŽE, KTERÉ BY MOHLY SOUVISET S ONEMOCNĚNÍM CO

JE MOŽNÉ,
ŽE MÁTE COVID-19

POKUD POCIŤUJETE PŘÍZNAKY COVID-19, MĚLI BYSTE:

- obrátit se na svého praktického lékaře nebo na hygienickou stanici (tel. 1221),
- podstoupit testování,
- být v izolaci / karanténě.

NEVÍTE, JAK SITUACI SAMI ZVLÁDN A POTŘEBUJETE POMOC NEBO RAD

- zavolejte nám na 739 440 771 nebo 732 410 438,
- nebo přijďte na noclehárnu v Michli v ulici Podla Náhonu, kde každé pondělí a z 12.00 do 13.00 probíhá testování (při příchodu mějte prosím nasazenou roušku a u pracovníka předem, že potřebujete pomoc kvůli onemocnění COVID-19).



Dopravní spojení do noclehárny Michle I:
ze stanice metra "A" Flora busem 136 na zastávku Teplárna
ze stanice metra "A" Želivského busem 213 na zastávku Teplárna
ze stanice metra "A" Florenc busem 135 na zastávku Teplárna
tramvaj 14, 11 na zastávku Teplárna Michle

NEBOJTE SE, I KDYBYSTE BYLI POZITIVNÍ NA COVID-19, MŮŽEME VÁM POMOCI
NEJSTE V TOM SAMI!

KORONAVIRUS?

CHRAŇ SEBE, OCHRÁNIŠ OSTATNÍ.
SPOLEČNĚ TO ZVLÁDNĚME!



11 RAD PRO OSOBY, KTERÉ UŽÍVAJÍ DROGY

- 1) **NEPŮJČUJTE SI** ani nepoužívejte společně s ostatními: PŘI KOUŘENÍ DROG - jointy a alobal, PŘI ŠNUPÁNÍ - šňupátka (brčka, trubičky), PŘI APLIKACI DO ŽÍLY - veškeré pomůcky k injekční aplikaci, včetně sterilní vody.
- 2) **OMEZTE KONTAKT S OKOLÍM NA MINIMUM.** Pokud to jen trochu půjde, dodržujte 1 – 2 metry odstup od ostatních lidí, noste roušku a na nikoho nesahejte. **Koronavirus se přenáší při blízkém kontaktu, libáním, kašláním, tělními tekutinami.** Minimalizujte blízký kontakt a při sexu používejte kondom.
- 3) **ŠETŘETE DROGAMI,** které užíváte. Je možné očekávat výpadky v dodávkách. Zkuste snížit dávkování, případně si aplikovat drogy v delších časových odstupech. Naplánujte si, co budete dělat, pokud neseženete svou dávku. Ujistěte se, že máte všechny potřebné léky, jídlo a pití.
- 4) **POKUD JSTE KLIENTEM SUBSTITUČNÍHO PROGRAMU,** zeptejte se svého lékaře, zda můžete dostat dávku na delší období s sebou, abyste nemuseli tak často chodit do programu či do lékárny. Je však pravděpodobné, že substituční centra tyto dočasné změny samy zavedou.
- 5) Mějte v zásobě **DOSTATEK MATERIÁLU K BEZPEČNĚJŠÍMU UŽÍVÁNÍ** drog. Mohou nastat omezení služeb. Pokud to jde, domluve si výměnu injekčního materiálu přes terénní program nebo kontaktní centrum.
- 6) **SLEDUJTE PŘES INTERNET NEBO SE TELEFONICKY INFORMUJTE,** jak se mění opatření a pravidla pro **PROVOZ VE VÝMĚNNÝCH PROGRAMECH A DALŠÍCH SLUŽBÁCH,** které využíváte. Ptejte se terénních pracovníků na ulici. Požadujte aktuální informace.
- 7) Po nákupu či vyzvednutí drog **OTÍREJTE OBAL,** ve kterém jsou drogy zabaleny (pytlíčky, blistry), **ALKOHOLOVOU DEZINFEKČÍ.** Používejte účinnou dezinfekci – například dezinfekční alkoholový tampon.
- 8) **UMÝVEJTE SI PEČLIVĚ RUCI MÝDLEM** a vodou co nejčastěji po dobu nejméně 20 sekund a vždy po setkání s jinými lidmi, po manipulaci s peněží nebo s balením drog. Vždy před samotnou aplikací drogy. Papírový ručník je lepší než textilní, pokud není jiný než textilní, měl by být alespoň čistý.
- 9) **PŘIPRAVUJTE SI SVOU DÁVKU SAMI** a nenechte jiné lidi sahat na vaše nádobíčko a drogy. Nemanipulujte s nádobíčkem a drogami jiných lidí.
- 10) **CHRAŇTE SEBE I NÁS, POKUD MÁTE PŘÍZNAKY** nákazy koronavirem nebo máte pocit, že jste se mohli nakazit, nejdříve zavolejte do káčka/terénu/substituce a poraďte se, co máte dělat. Pracovníci Vám pomůžou situaci řešit. **Poradit se můžete i na Národní lince pro odvykání na tel. 800 350 000 (10.00 – 18.00).**
- 11) Pamatujte, že **LIDÉ S OSLABENÝM IMUNITNÍM SYSTÉMEM, S ONEMOCNĚNÍM PLIC A DALŠÍMI ONEMOCNĚNÍMI** jsou ve vyšším riziku nákazy koronavirem. Ochráňte je tím, že sami sebe budete udržovat v bezpečí a budete dodržovat všechny doporučené postupy, které mohou pomoci snížit riziko nákazy.



Připraveni ve spolupráci s Národním monitorovacím střediskem pro drogy a závislost a Mezinárodní organizací ubratelů drog (INPUD)



Můj kontakt:

Data z průzkumu HR sekce A.N.O.

- Celkem 34 referujících TP a KC uvedlo dohromady 1057 provedených antigenních testů.
- Z 34 respondentů testovalo 7 programů, tj. 20,5 %.
- Z 1057 provedených testů celkem 28 pozitivních.
- Celkem zařízení ví o 238 klientech, kteří prodělali Covid- 19. Celkem 12 zařízení, tj. 35 % nevedlo žádného klienta.
- Celkem 15 klientů mělo těžší průběh Covid 19
- Respondenti uvedli 1 úmrtí na C-19.

Data z průzkumu HR sekce A.N.O.

- Celkem 32 zařízení (94 %) uvedlo, že měli jejich klienti dostatek infekčního materiálu
- Celkem 8 zařízení (23,5 %) neuvedlo žádné inovace ohledně výdeje setů
- Většina zařízení realizovala zvýšený výdej injekčních setů (5 navíc, 10 navíc, nebo neomezeně).
- Celkem 15 zařízení (44 %) hlásí zvýšení výdeje injekčních setů, některá výrazně.
- Celkem 9 zařízení (26,5 %) referovalo o snížení výdeje setů.
- Častěji došlo k zvýšení výdeje u KC a snížení u TP.
- Dva programy uvedly, že nedistribovaly žádné roušky
- Celkem 11 programů (32 %) uvedlo, že nedistribovalo žádné respirátory.
- Polovina programů distribuovala žádné, nebo velmi malé množství dezinfekcí.
- Další opatření: Omezení počtu klientů v kontaktních místnostech, informování klientů,, V terénu výměny a kontakt mimo automobil, měření teploty, převozy do karantény, registrace k testování, očkování, motivace klientů k očkování, potravinová banka na squaty. informace a edukace, očkování klientůkovidárium, distribuce vitamínů na zvýšení imunity, substituce a adiktologická podpora v kovidáriích.

Dilemata, která podle nás stojí za zmínku – popis situací

PRAXE VE SLUŽBÁCH – pohled pracovníka

- Ochranné pomůcky jako bariera mezi klienty a pracovníky
 - *Nevidím, jak klient reaguje*
 - *Přikazuji klientovi vem si roušku – reprezentuji „špatný systém“*
- Hloučky u výdeje jídla (poskytování distribuce jídla na KPS) (inovace : peer výdej)
- Poskytování hygienického servisu – možnost poskytování pračky
- (terén) „Pohybují se“ X „neměl bych se pohybovat“
- „Zásobuji klienty jehlami navíc“ X „nálezy v ulicích/veřejnost“

ORGANIZACE – pohled manažera

- Podpora systému – píšou projekty=čerpám dotace, neustále nakupuji – „živým“ systém

Byla reakce TP a KC na pandemii správná?

- Ukazují data, že jsme veškeré naše síly a vytvořené vazby s klienty zúročili v ochraně veřejného zdraví, nebo nikoliv? Provokace: V pandemii jsme chránili primárně sebe, méně klienty a velmi málo veřejné zdraví... Nebo jsme to dělali a nereferujeme o tom?
- Nebojujeme minulé války? Je boj proti šíření HIV, HVC ten hlavní úkol? Nové vize a mise HR služeb (širší pojetí nemocí, zaměření na veřejný pořádek specifických míst, zaměření na nejnáročnější – nejobtížnější klienti)
- Byla rouška/respirátor/dezinfekce stejně důležitá jako stříkačka?
- Proč jsme výrazně více nerozdávali respirátory?
- Proč jsme výrazně více netestovali?

Desing HR služeb pro nové infekce

- Jak „ulovit“ klienta, který „nikam“ nechodí – není mu „dovolen“ chodit...
- Kam se přesouvá klient? Do online prostředí?
- Internetová / online komunikace
 - *Poradství - kontakt*
 - *Letáky*
 - *Videospoty*
- Jak „ulovit“ klienta, který „nikam nemůže chodit“?
 - *Pracovat s tím TADY A TEĎ (klient potřebuje teď a tady toto...)*
 - *nové nástroje + nová nabídka (ochranné pomůcky, dezinfekce, mýdlo atd.)*
- Větší pružnost a flexibilita služeb
 - *Poskytování péče pro naše klienty na ubytovnách v kovidáriích atd.*

Design HR služeb pro nové infekce - Telemedicína

- V kovidáriu jsme na základě šetření adiktologa a toxikologa realizovali substituci s denním výdejem
- V kovidáriu jsme realizovali rozhovor těhotné klientky se specialistkou
- Nyní pilotujeme „Online cucání“ jako alternativu kontrolovaného výdeje o víkendech – klientka nemusí chodit do KC. Video whatsapp zpráva z daného dne...

Tak toho využijme. Vytvořme společné online ambulance a vyřešme tak nedostatek zdravotní péče pro naše klienty:

- Online ambulance psychiatrů, dermatologů či praktických lékařů, které naplní víc káček/terénů dohromady
- Hledejme další využití online (case management, peerwork, kontrola „nepití“)

Design HR služeb pro nové infekce

Podoba našich budov:

- Není podoba našich služeb stavěna na dobu minulou? Nepotřebujeme víc prostoru pro individuální přístup než velké kontaktní místnosti? Alespoň ve velkých městech...

Karantény a izolace v budoucnu:

- Jak to dělat, aby naši klienti vystonali své nemoci (nejen C-19) vystonali „doma“?
- Domácí péče budoucnosti? Stan, jídlo, voda, substitute, alkohol? Naše krizové stanové místo na městském pozemku?
- Stejně tak jako příprava, že nějaká rodina s dětmi přijde o bydlení... (republikový karavan pro krátkodobý rodinný azyl)

Diskuze...

- Jak jsou na tom naši klienti z hlediska rizika těžkého průběhu či smrti na C-19?
- Obstály služby v období COVID pandemie?
 - *Pro klienty X pro veřejnost ?*
- Dá se využít zkušenost s COVID pandemií v budoucnu... ?

DĚKUJEME ZA POZORNOST!

Mgr. Jiří Zatřepálek – Magdaléna o.p.s.

Ing., Mgr. Aleš Herzog – Terénní programy SANANIM

