

doc. MUDr. Viktor Mravčík, Ph.D.

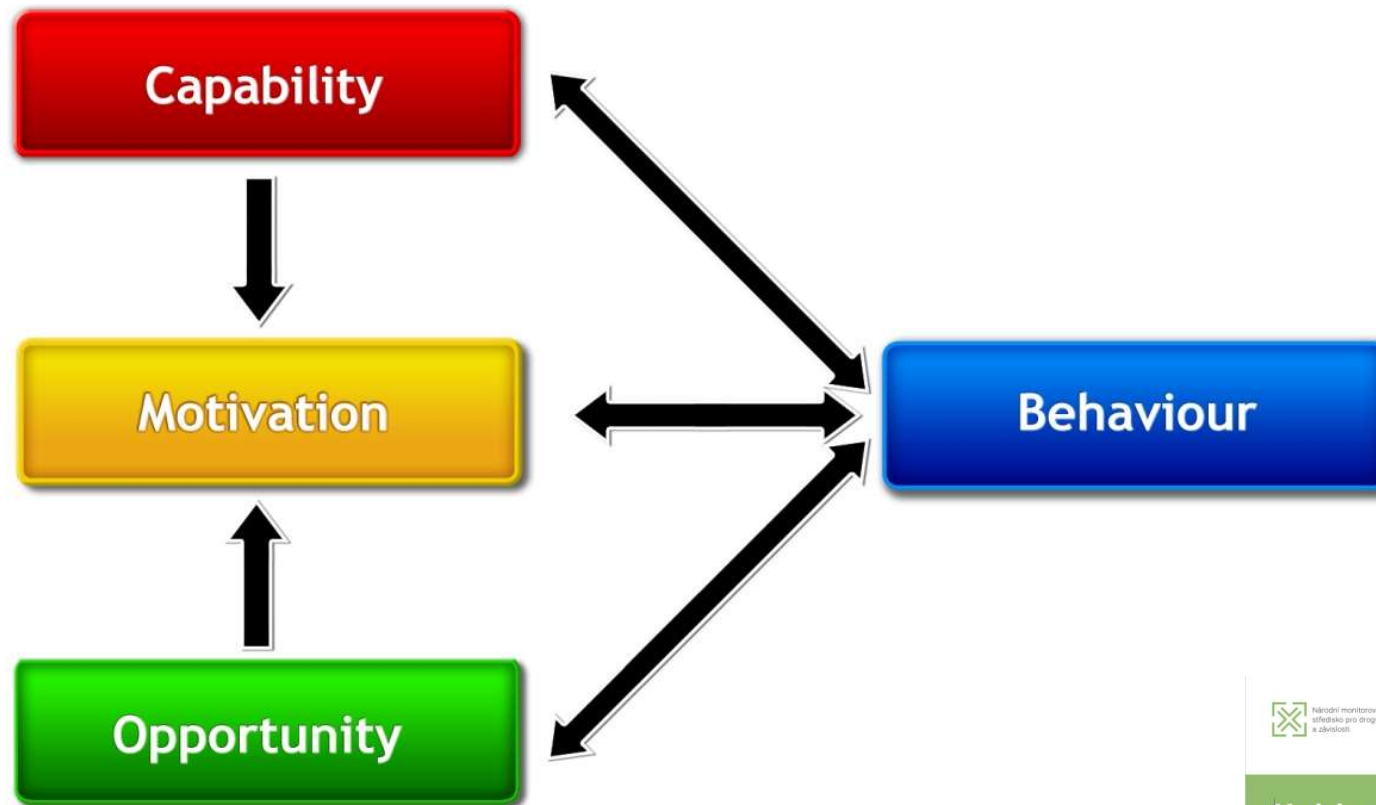
ředitel pro výzkum a inovace ve Společnosti Podané ruce  
vědecký poradce Národního drogového koordinátora

## Regulace (a dekriminalizace) psychoaktivních látek

KONTEXT A VÝCHODISKA

Užívání psychoaktivních  
látek je možné udržet  
pod kontrolou

# Bio-psycho-socio-spirituální etiologie závislosti a COM-B model chování



Models of Addiction. EMCDDA Insight Report, 2013:

<http://www.emcdda.europa.eu/publications/insights/models-addiction>

Modely závislosti:

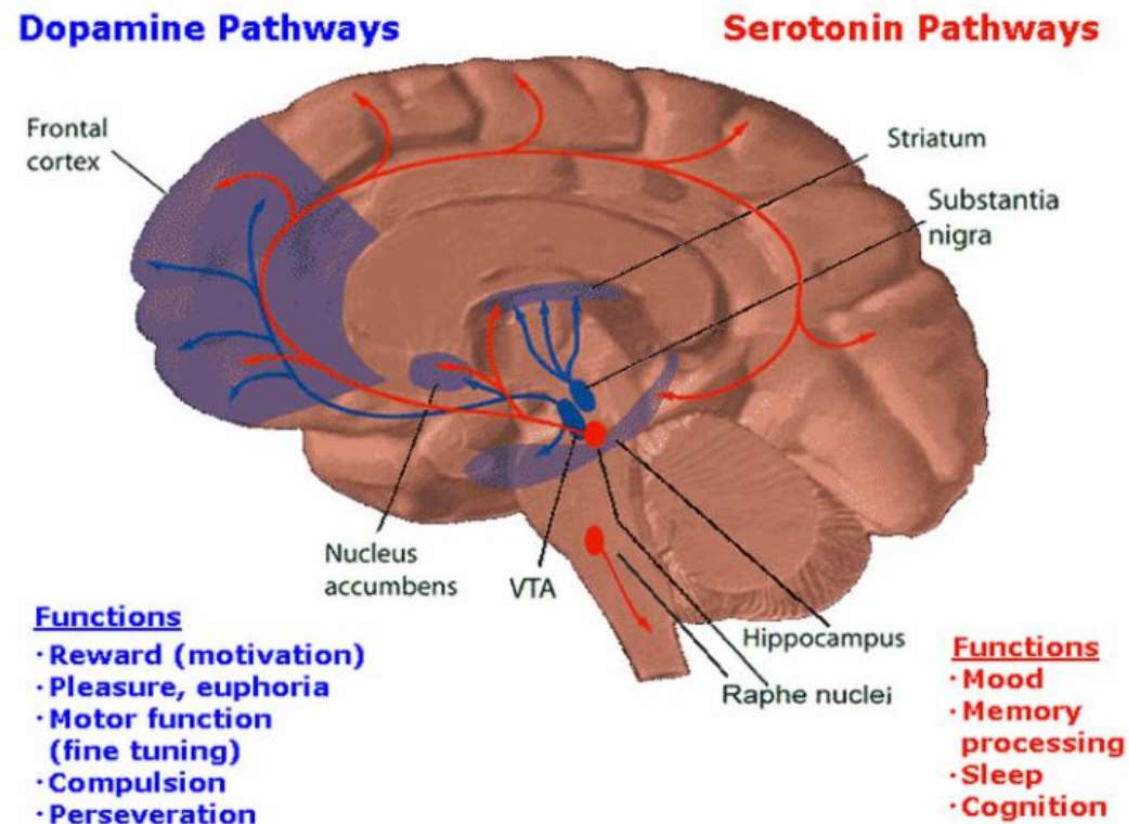
<https://www.drogy-info.cz/publikace/navykove-latky/monografie/modely-zavislosti/>



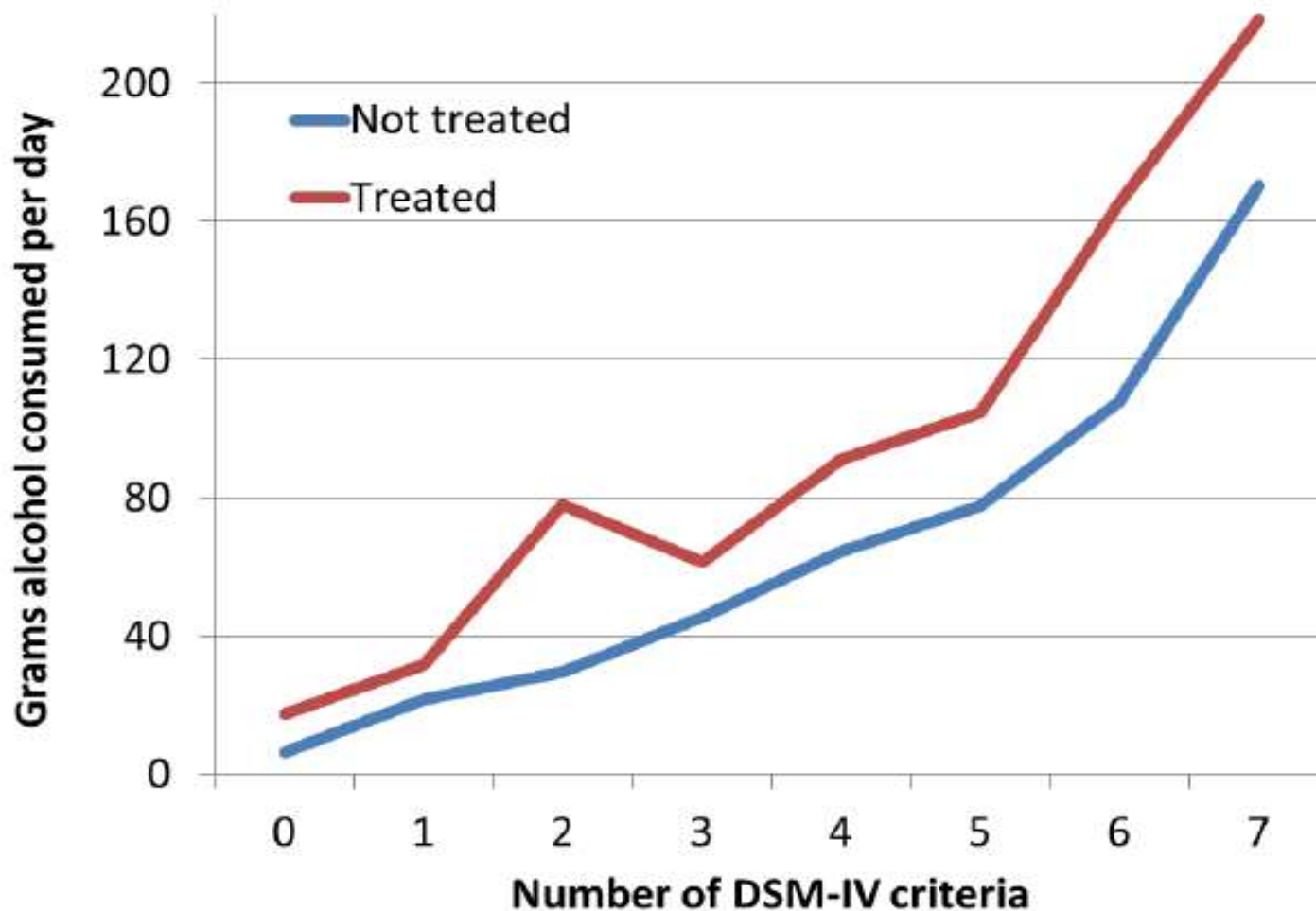
# Závislost: silná motivace a ztráta kontroly

## Westova (2013) definice závislosti:

opakovaná silná motivace k úmyslnému chování postrádajícímu jakýkoli význam z hlediska přežití, získaná na základě praktikování takového chování, s výrazným potenciálem pro nezamýšlenou újmu



# Vztah mezi intenzitou užívání (ztrátou kontroly) a dopady



Rehm, J., Marmet, S., Anderson, P., Gual, A., Kraus, L., Nutt, D. J., Room, R., Samokhvalov, A. V., Scafato, E., Trapencieris, M., Wiers, R. W. & Gmel, G. (2013). Defining substance use disorders: do we really need more than heavy use? *Alcohol Alcohol*, 48, 633-40.

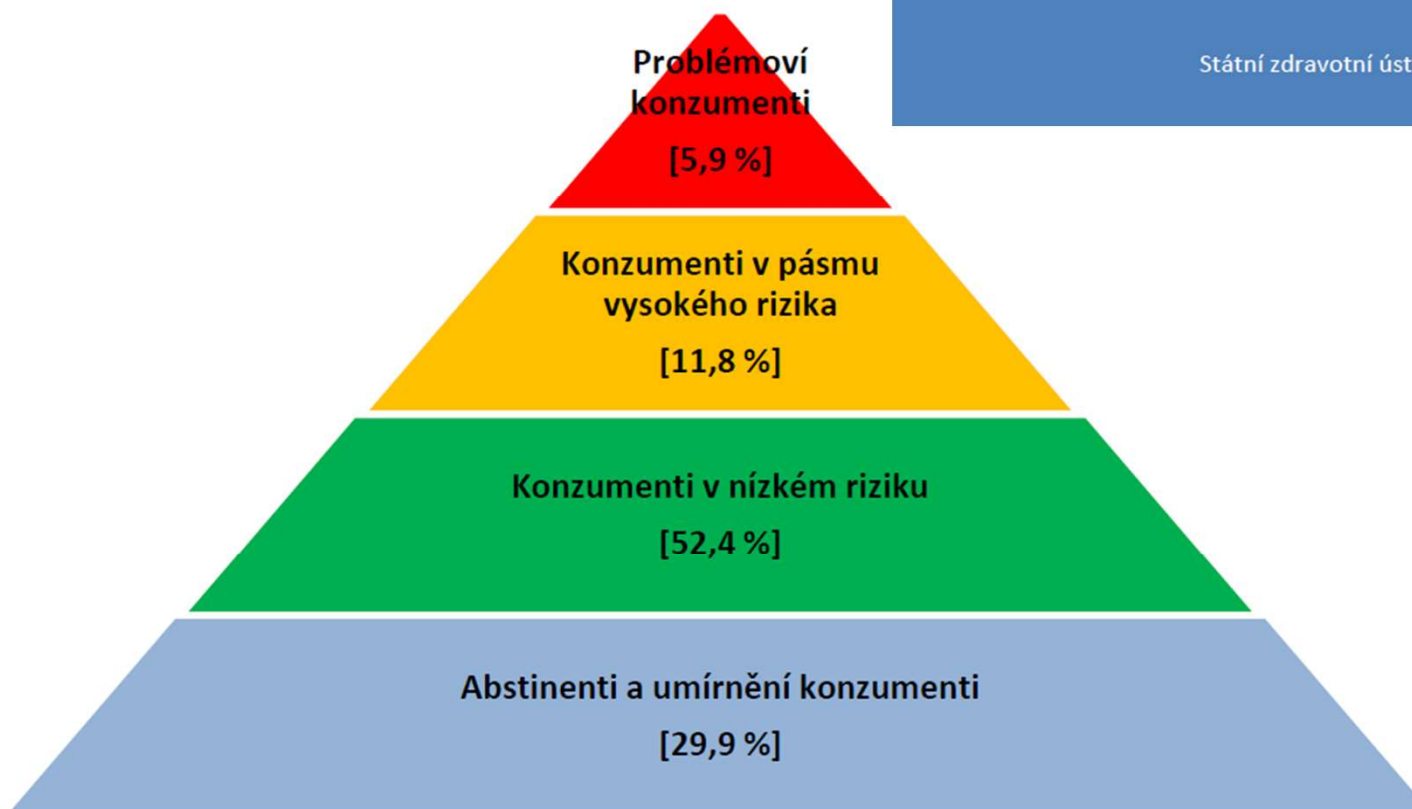
# Alkohol

## NÁRODNÍ VÝZKUM UŽÍVÁNÍ TABÁKU A ALKOHOLU V ČESKÉ REPUBLICĚ 2022 [NAUTA]

Ladislav Csémy  
Zuzana Dvořáková  
Alena Fialová  
Miloslav Kodl  
Marek Malý  
Miroslava Skývová

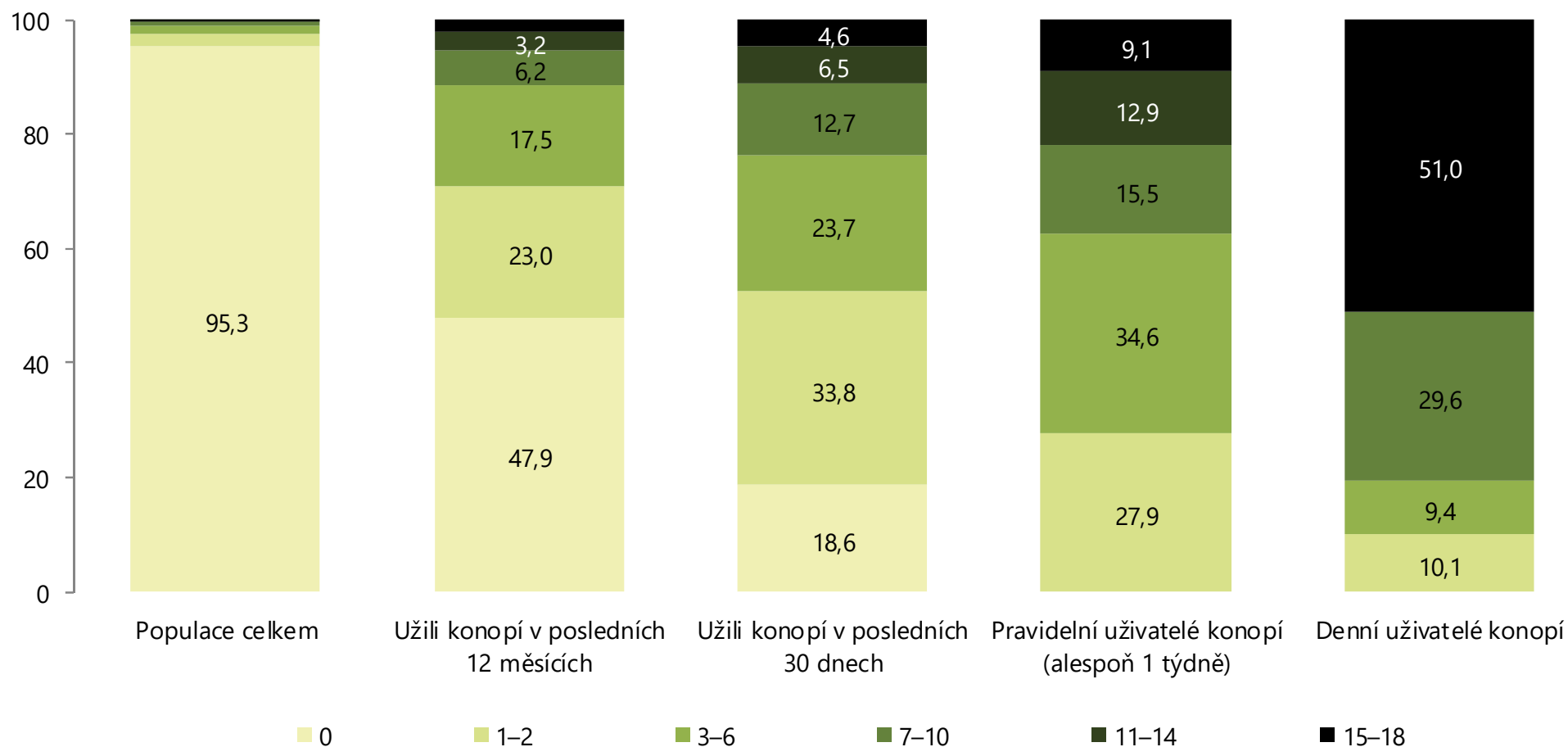
Státní zdravotní ústav, 2023

Graf 27: Pyramida konzumenta alkoholu v roce 2022



# Konopí

CAST (Cannabis Abuse Screening Test) skóre podle frekvence užívání konopných látek, v %



Mravčík, V., Chomynová, P., Grohmannová, K., Nečas, V., Grolmusová, L., Kiššová, L., . . . Jurystová, L. (2013). Výroční zpráva o stavu ve věcech drog v České republice v roce 2012. Praha: Úřad vlády ČR.



# Amfetaminy

## Individual, Social, and Environmental Factors Associated with Different Patterns of Stimulant Use: A Cross-Sectional Study from Five European Countries

Moritz Rosenkranz<sup>1</sup>, Amy O'Donnell<sup>2</sup>, Marcus-Sebastian Martens<sup>1</sup>, Heike Zurhold<sup>1</sup>, Peter Degkwitz<sup>1</sup>, Nienke Liebrechts<sup>3</sup>, Miroslav Barták<sup>4</sup>, Magdalena Rowicka<sup>5</sup>, Uwe Verthein<sup>1</sup>

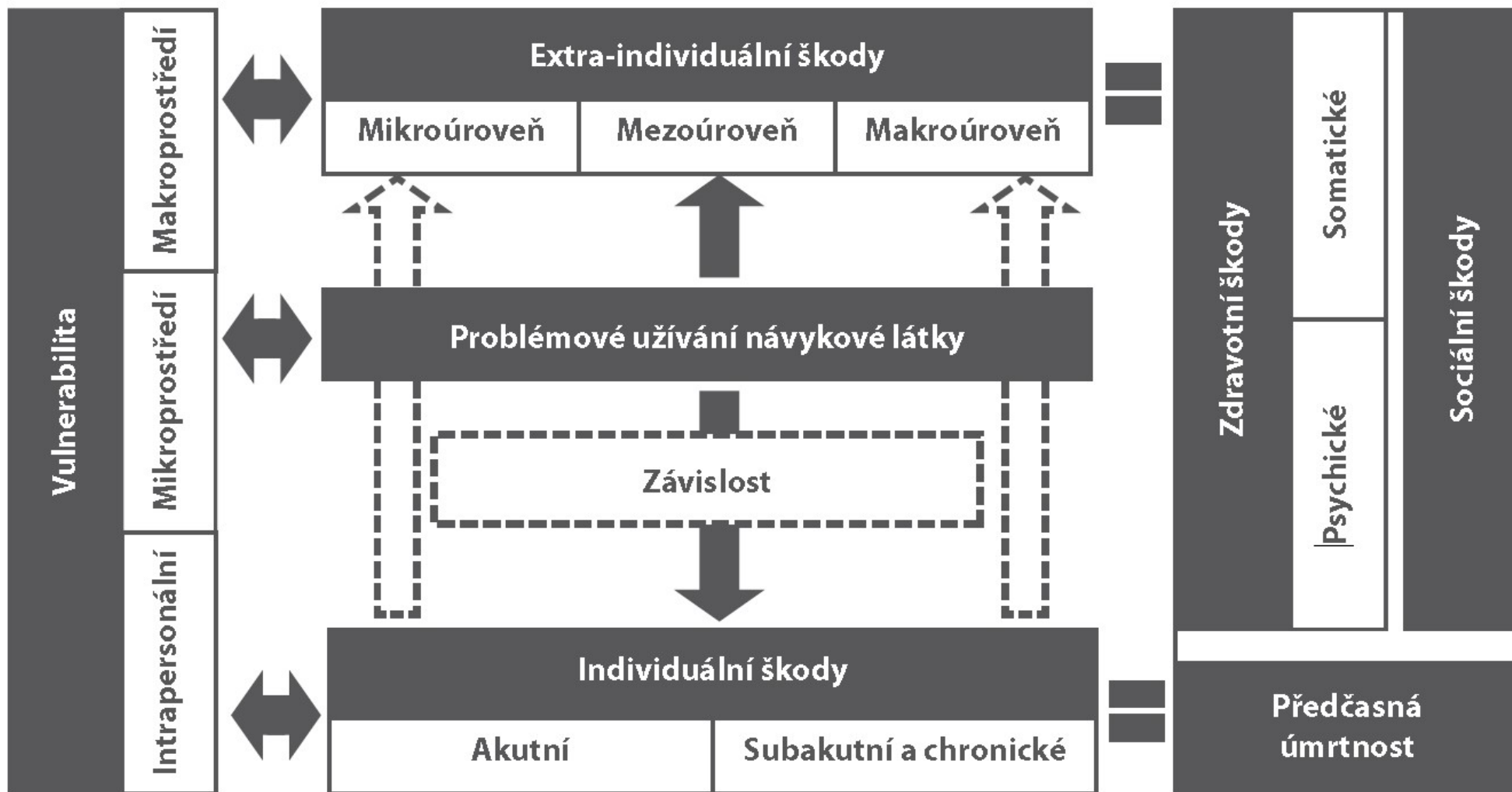
*Table 6: The total sample of the quantitative study arm by sampling groups and countries (own results, source: Final Report, 2020)*

	current frequent user		current non-frequent user		former frequent user		former non-frequent user		exposed non-user		Total	
	N	%	N	%	N	%	N	%	N	%	N	%
<b>CZ</b>	74	37.2	32	16.1	21	10.6	17	8.5	55	27.6	199	100.0
<b>GER</b>	146	32.7	89	19.9	67	15.0	57	12.8	88	19.7	447	100.0
<b>UK</b>	84	22.4	59	15.7	114	30.4	41	10.9	77	20.5	375	100.0
<b>NL</b>	62	24.9	44	17.7	50	20.1	45	18.1	48	19.3	249	100.0
<b>PL</b>	127	32.9	74	19.2	74	19.2	32	8.3	79	20.5	386	100.0
<b>Total</b>	493	29.8	298	18.0	326	19.7	192	11.6	347	21.0	1656	100.0

**Conclusions:** People who use ATS frequently and/or at dependent levels are more likely to have experienced social and economic adversity compared to infrequent ATS users. On the other hand, there is a substantial share of users, which show a controlled use pattern and are able to integrate ATS use into their lives without severe consequences.

Regulace neodpovídá  
škodlivost látek  
(produktů)

# Škody spojené s užíváním návyk. látek



# Škodlivost různých návykových látek

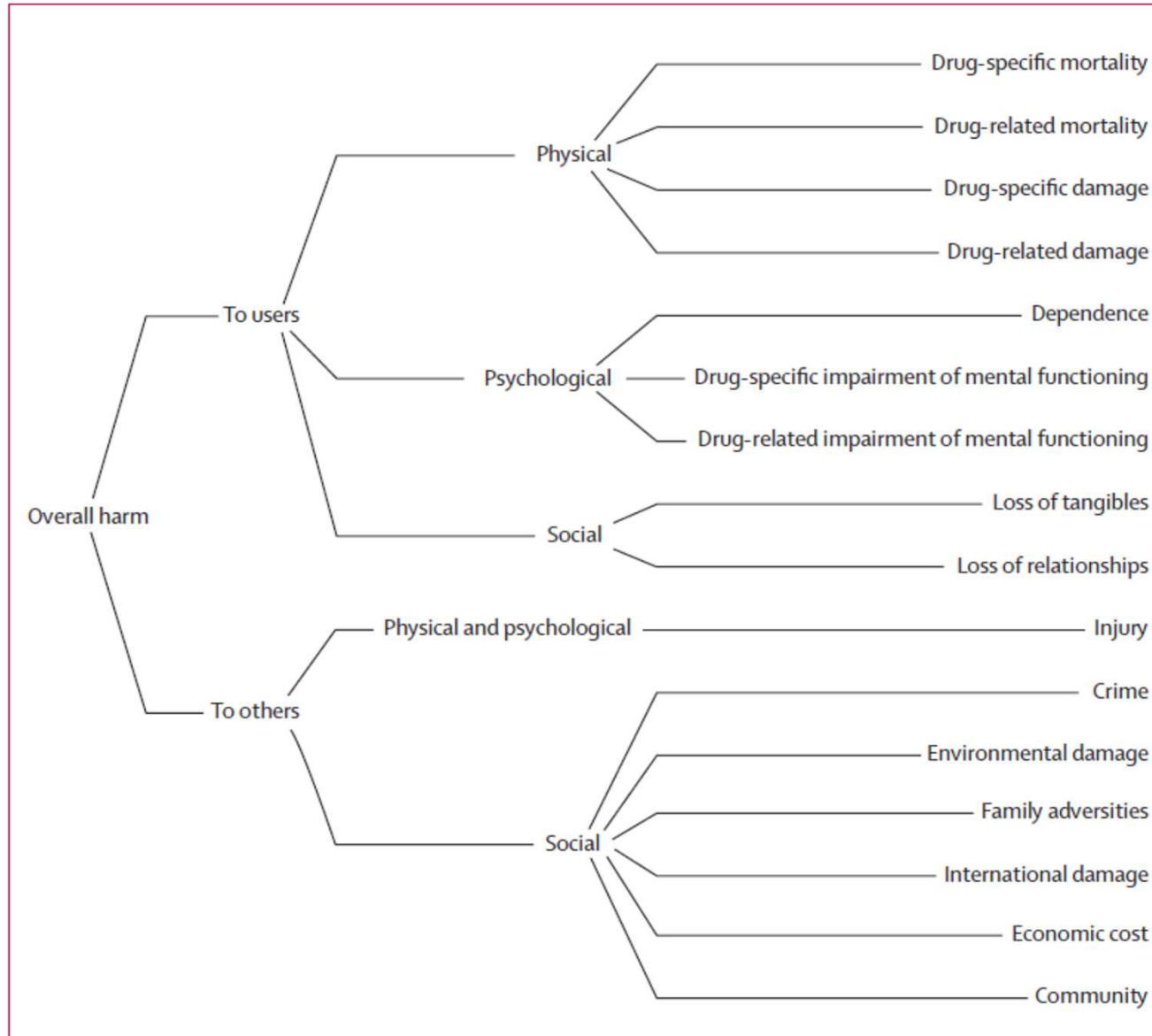
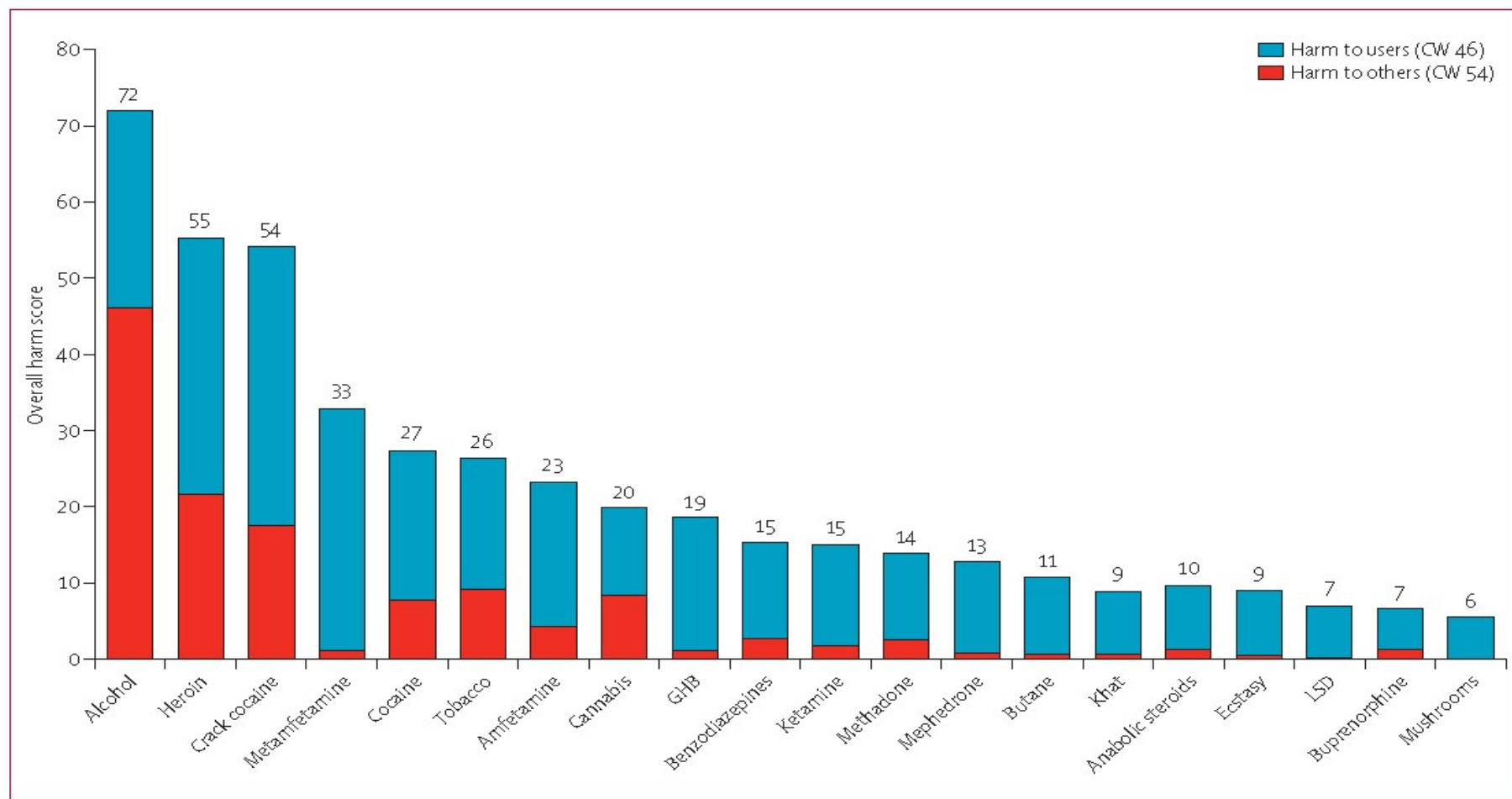


Figure 1: Evaluation criteria organised by harms to users and harms to others, and clustered under physical, psychological, and social effects

Nutt, D. J., King, L. A., & Phillips, L. (on behalf of the Independent Scientific Committee on Drugs) (2010). Drug harms in the UK: A multicriteria decision analysis. *The Lancet*, 376(9752), 1558–1565

# Škodlivost různých návykových látek



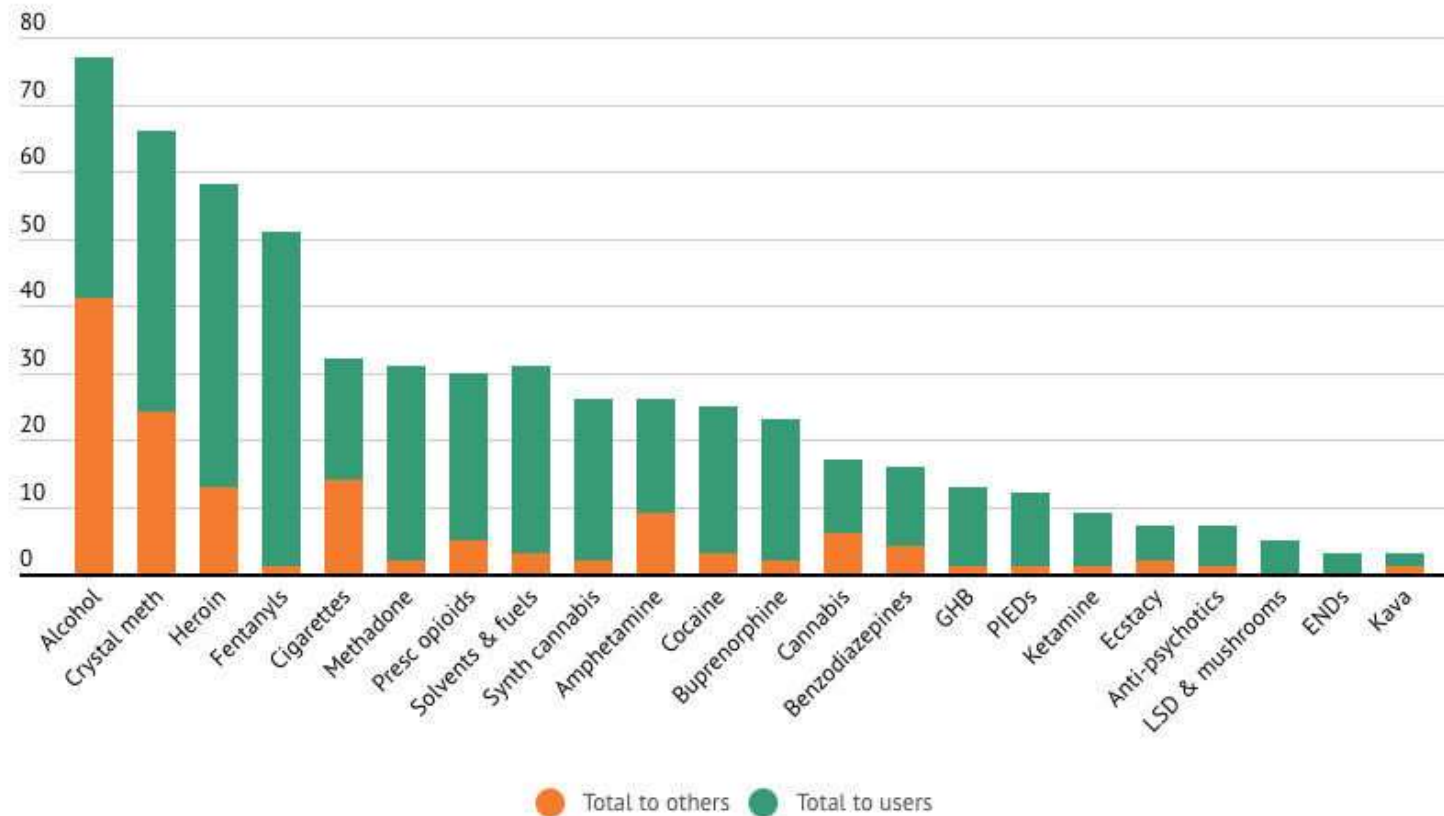
**Figure 2: Drugs ordered by their overall harm scores, showing the separate contributions to the overall scores of harms to users and harm to others**

The weights after normalisation (0–100) are shown in the key (cumulative in the sense of the sum of all the normalised weights for all the criteria to users, 46; and for all the criteria to others, 54). CW=cumulative weight. GHB= $\gamma$  hydroxybutyric acid. LSD=lysergic acid diethylamide.

# Škodlivost různých návykových látek (4)

## Harm to user vs harm to others

Contribution of harm to user and harm to others to overall harm



SOURCE: THE AUSTRALIAN DRUG HARMS RANKING STUDY.

- Bonomo Y, Norman A, Biondo S, Bruno R, Daglish M, Dawe S, Egerton-Warburton D, Karro J, Kim C, Lenton S, Lubman DI, Pastor A, Rundle J, Ryan J, Gordon P, Sharry P, Nutt D, Castle D. 2019. The Australian drug harms ranking study. Journal of Psychopharmacology. First Published May 13, 2019 <https://doi.org/10.1177/0269881119841569>

# Závislostní potenciál různých návykových látek

	Physical harm				Dependence				Social harm			
	Mean	Acute	Chronic	Intravenous	Mean	Pleasure	Psychological dependence	Physical dependence	Mean	Intoxication	Social harm	Health-care costs
Heroin	2.78	2.8	2.5	3.0	3.00	3.0	3.0	3.0	2.54	1.6	3.0	3.0
Cocaine	2.33	2.0	2.0	3.0	2.39	3.0	2.8	1.3	2.17	1.8	2.5	2.3
Barbiturates	2.23	2.3	1.9	2.5	2.01	2.0	2.2	1.8	2.00	2.4	1.9	1.7
Street methadone	1.86	2.5	1.7	1.4	2.08	1.8	2.3	2.3	1.87	1.6	1.9	2.0
Alcohol	1.40	1.9	2.4	NA	1.93	2.3	1.9	1.6	2.21	2.2	2.4	2.1
Ketamine	2.00	2.1	1.7	2.1	1.54	1.9	1.7	1.0	1.69	2.0	1.5	1.5
Benzodiazepines	1.63	1.5	1.7	1.8	1.83	1.7	2.1	1.8	1.65	2.0	1.5	1.5
Amphetamine	1.81	1.3	1.8	2.4	1.67	2.0	1.9	1.1	1.50	1.4	1.5	1.6
Tobacco	1.24	0.9	2.9	0	2.21	2.3	2.6	1.8	1.42	0.8	1.1	2.4
Buprenorphine	1.60	1.2	1.3	2.3	1.64	2.0	1.5	1.5	1.49	1.6	1.5	1.4
Cannabis	0.99	0.9	2.1	0	1.51	1.9	1.7	0.8	1.50	1.7	1.3	1.5
Solvents	1.28	2.1	1.7	0	1.01	1.7	1.2	0.1	1.52	1.9	1.5	1.2
4-MTA	1.44	2.2	2.1	0	1.30	1.0	1.7	0.8	1.06	1.2	1.0	1.0
LSD	1.13	1.7	1.4	0.3	1.23	2.2	1.1	0.3	1.32	1.6	1.3	1.1
Methylphenidate	1.32	1.2	1.3	1.6	1.25	1.4	1.3	1.0	0.97	1.1	0.8	1.1
Anabolic steroids	1.45	0.8	2.0	1.7	0.88	1.1	0.8	0.8	1.13	1.3	0.8	1.3
GHB	0.86	1.4	1.2	0	1.19	1.4	1.1	1.1	1.30	1.4	1.3	1.2
Ecstasy	1.05	1.6	1.6	0	1.13	1.5	1.2	0.7	1.09	1.2	1.0	1.1
Alkyl nitrites	0.93	1.6	0.9	0.3	0.87	1.6	0.7	0.3	0.97	0.8	0.7	1.4
Khat	0.50	0.3	1.2	0	1.04	1.6	1.2	0.3	0.85	0.7	1.1	0.8

Table 3: Mean independent group scores in each of the three categories of harm, for 20 substances, ranked by their overall score, and mean scores for each of the three subscales

NUTT, D., KING, L. A., SAULSBURY, W. & BLAKEMORE, C. 2007. Development of a rational scale to assess the harm of drugs of potential misuse. *The Lancet*, 369, 1047-1053.

# Toxicita různých návykových látek – rozpětí expozice

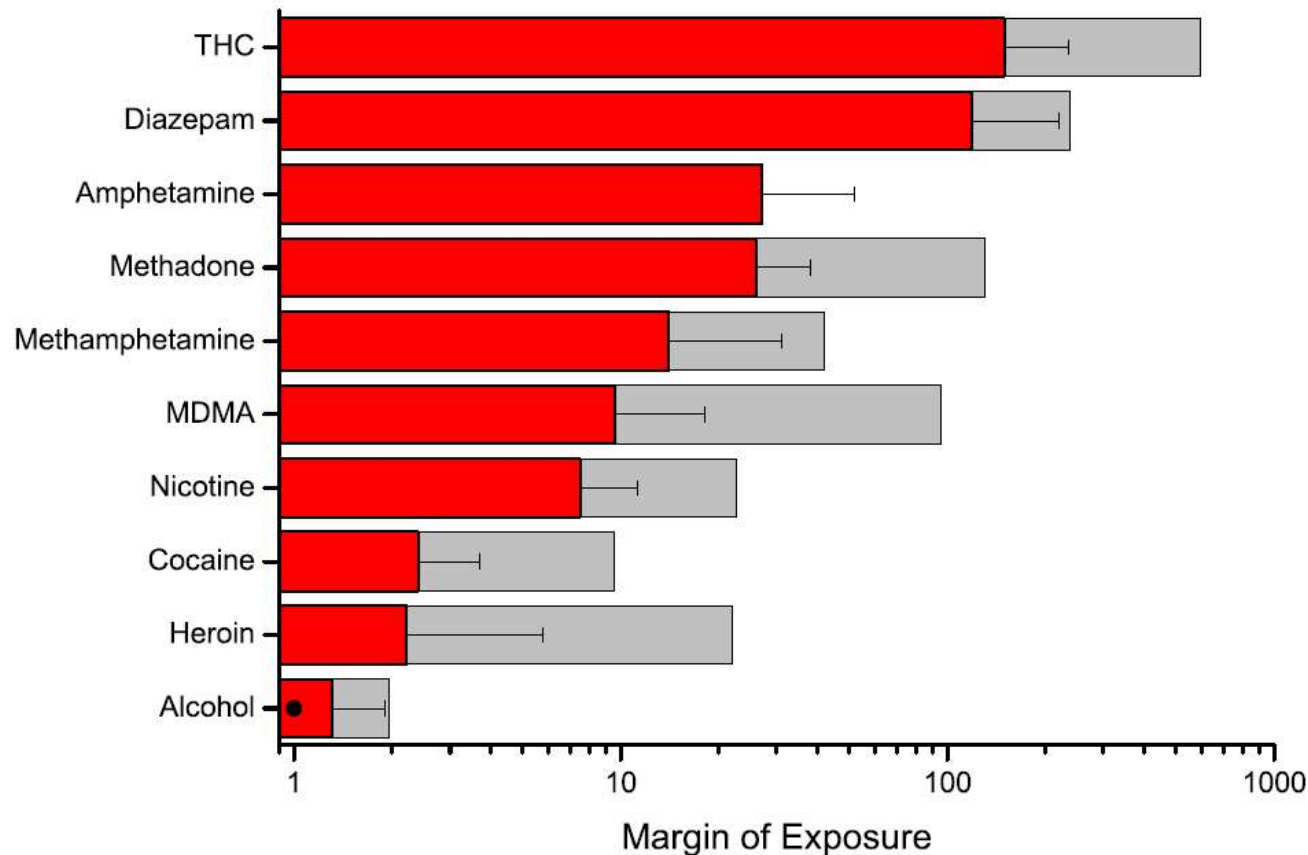
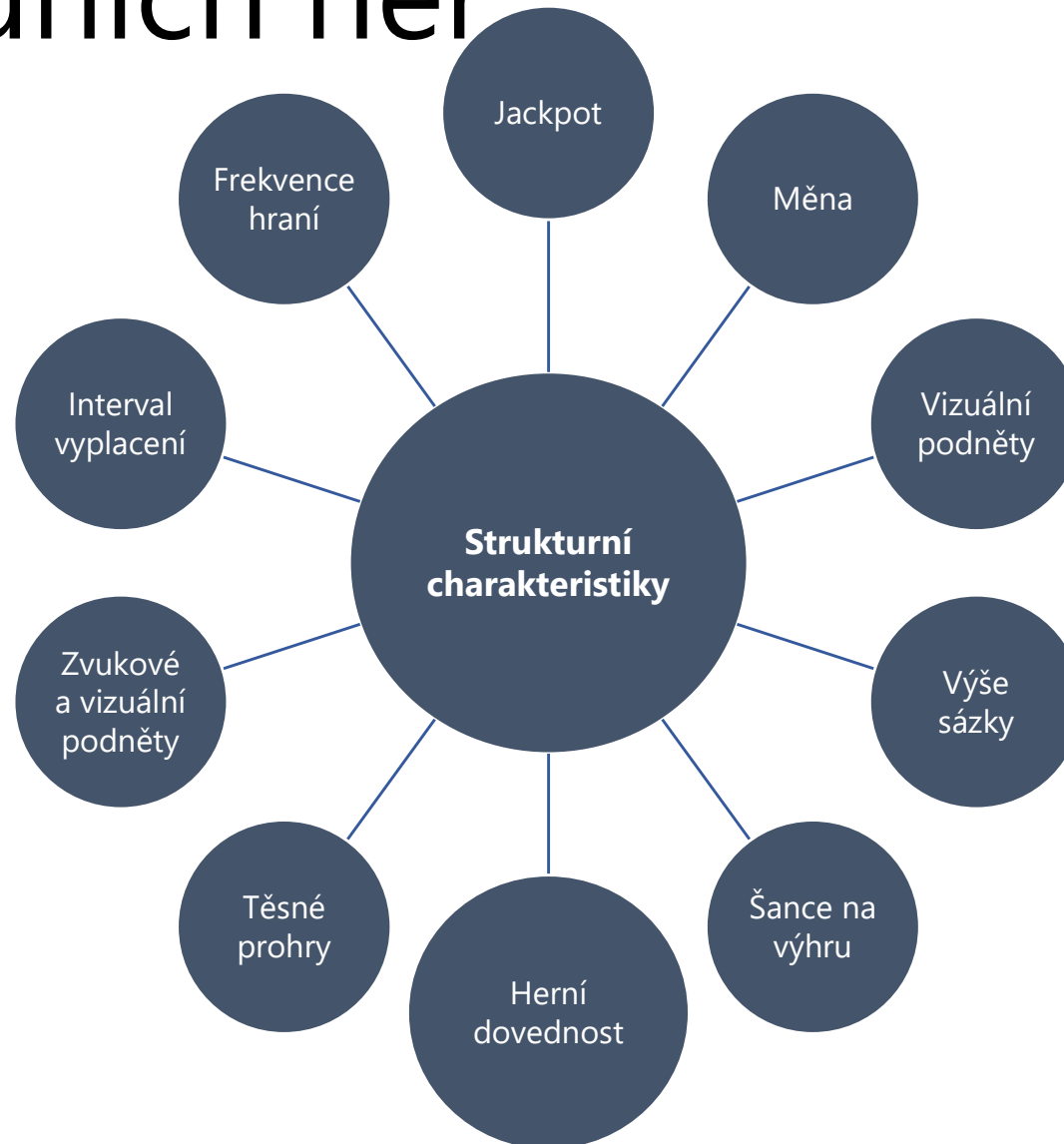


Figure 1 | Margin of exposure for daily drug use estimated using probabilistic analysis (left red bar: average; error bar: standard deviation; right gray bar: tolerant user; circle symbol (for alcohol): value based on human data).

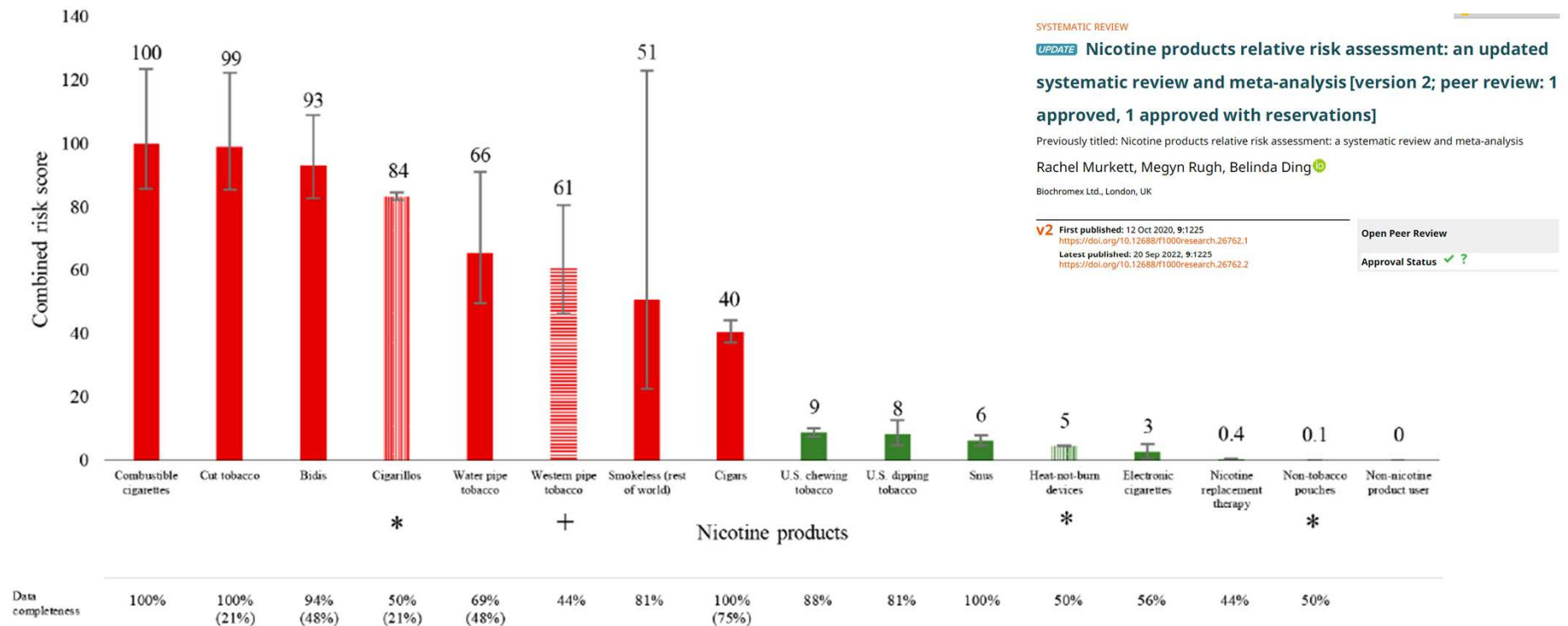


# Rizikový potenciál různých hazardních her



# Škodlivost tabákových/nikotinových produktů

The relative risk spectrum of 15 nicotine product categories



SYSTEMATIC REVIEW

**UPDATE** Nicotine products relative risk assessment: an updated systematic review and meta-analysis [version 2; peer review: 1 approved, 1 approved with reservations]

Previously titled: Nicotine products relative risk assessment: a systematic review and meta-analysis

Rachel Murkett, Megyn Rugh, Belinda Ding

Biochromex Ltd., London, UK

**V2** First published: 12 Oct 2020, 9:1225  
<https://doi.org/10.12688/f1000research.26762.1>  
 Latest published: 20 Sep 2022, 9:1225  
<https://doi.org/10.12688/f1000research.26762.2>

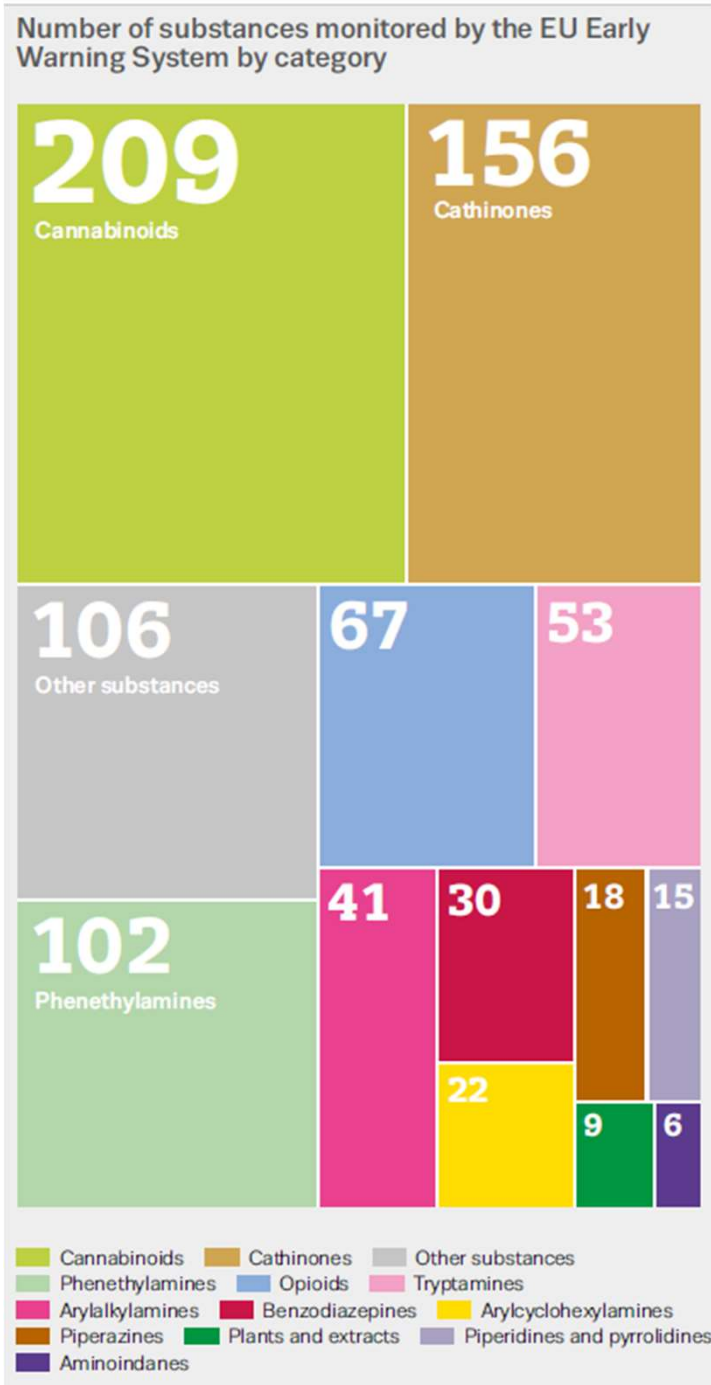
Open Peer Review

Approval Status ?

**Figure 4. The relative risk hierarchy of the 15 categories of nicotine products.** The combined risk scores for the 15 nicotine products are represented on the hierarchy. The combined risk scores were determined by combining the results of the lifetime cancer risk and epidemiological analyses relative to combustible cigarettes, with weighting according to the availability of data for each analysis. The error bars represent a combination of the range of nicotine product emissions from the lifetime cancer risk analysis and the 95% confidence intervals for the epidemiological data. The data completeness scores for each nicotine product category are shown below the x-axis. In cases where data was assumed from another product, the data completeness score without assumed data is shown in brackets. The red bars show the “high risk” category of products and the green bars show the “reduced risk” category of products. Bars with a horizontal line fill (also marked with a plus sign below the x-axis) denote a combined risk score that consists of only epidemiological data, and the bars with a vertical line fill (also marked with an asterisk below the x-axis) denote a score that consists of only toxin emissions/content data.

Situace se vyvíjí, nabídka  
produktů se inovuje

# Nové psychoaktivní látky



- V r. 2022 v ČR hlášeno v 21 NPS, z nich 6 poprvé v ČR
- Nejčastěji syntetické katinony nebo syntetické kanabinoidy

Opioid Crisis  
**Lethal Opioid Doses**

Opioid	FDA	Relative Potency	Lethal Dose
Morphine	✓	1x	1 Pea 
Heroin	✓	2x	1 Sunflower Seed 
Fentanyl	✓	100x	1 Sesame Seed 
Sufentanil	✓	500x	1 Grain of Sand 
Carfentanil	✗	10,000x	0.5 Grains of Salt 

Clearvue Data

# Kratom



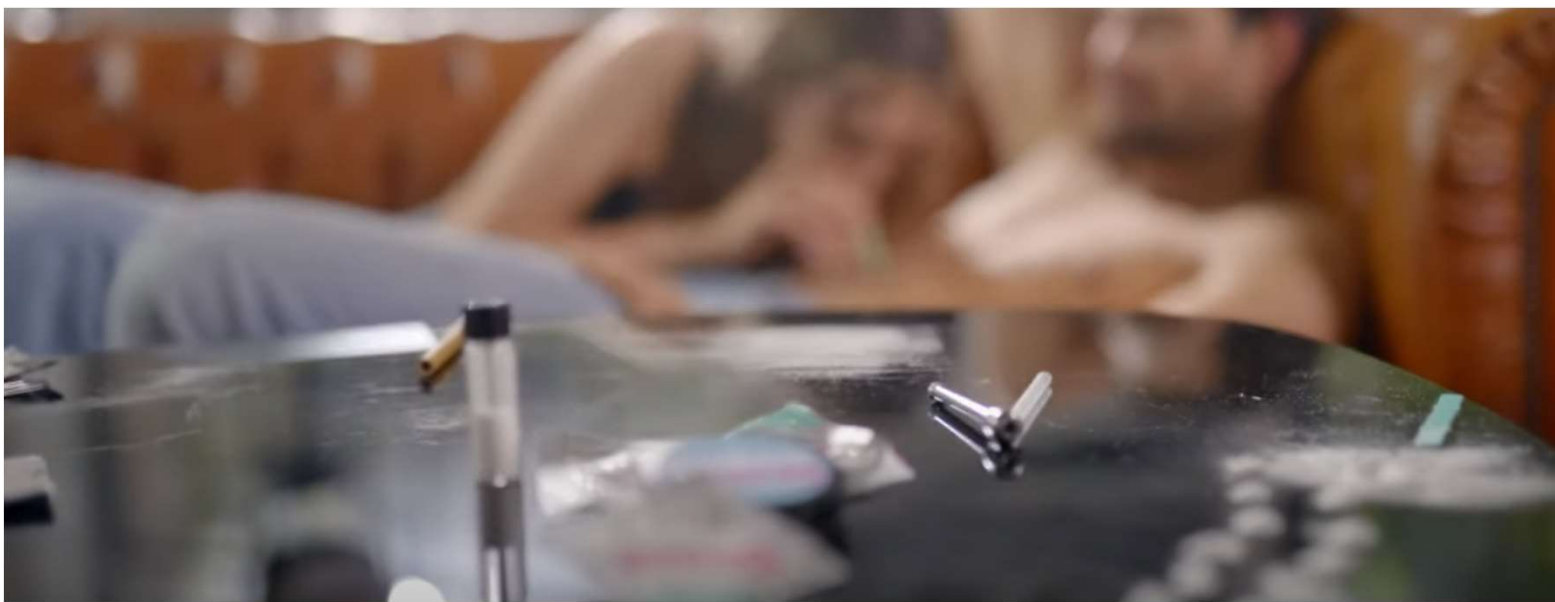
# Low-THC konopí (CBD) a nové kanabinoidy (HHC)



# Automaty na kratom, CBD konopí, HHC konopí



# Mix legálních látek, látek v šedé zóně, nelegálních látek





# PRO TVOU VÍTĚZNOU MYSL



RYCHLÉ REAKCE



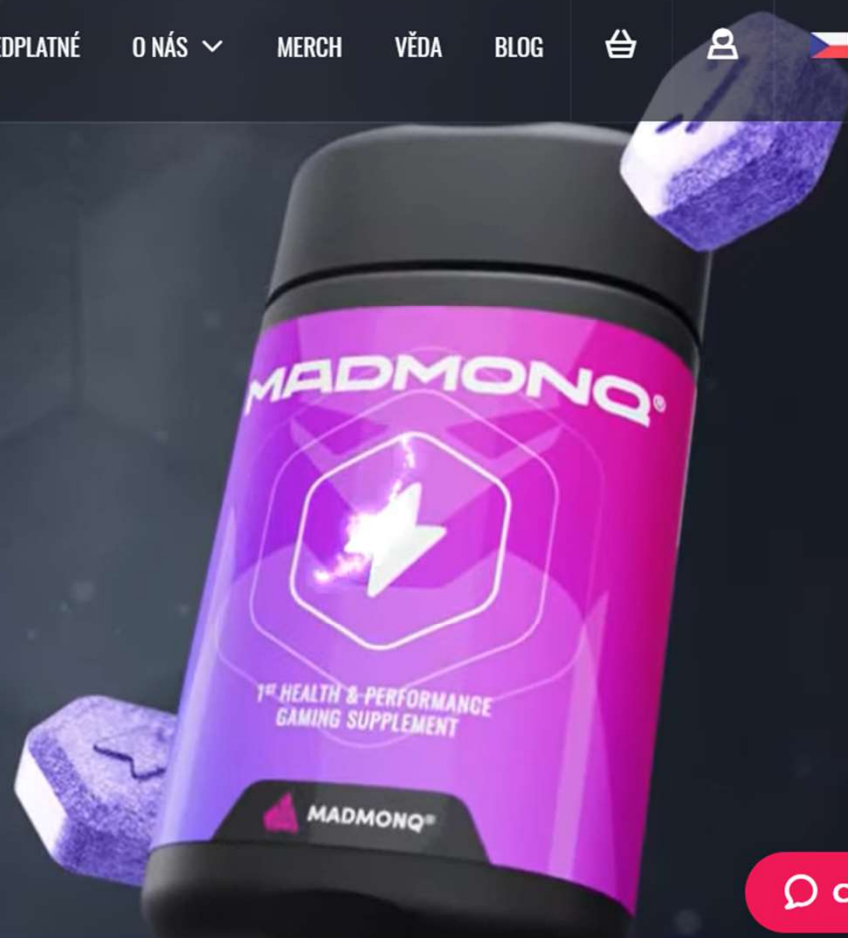
DOBRÁ NÁLADA



ENERGIE BEZ KOMPROMISŮ



SOUSTŘEDĚNÍ



 Chat

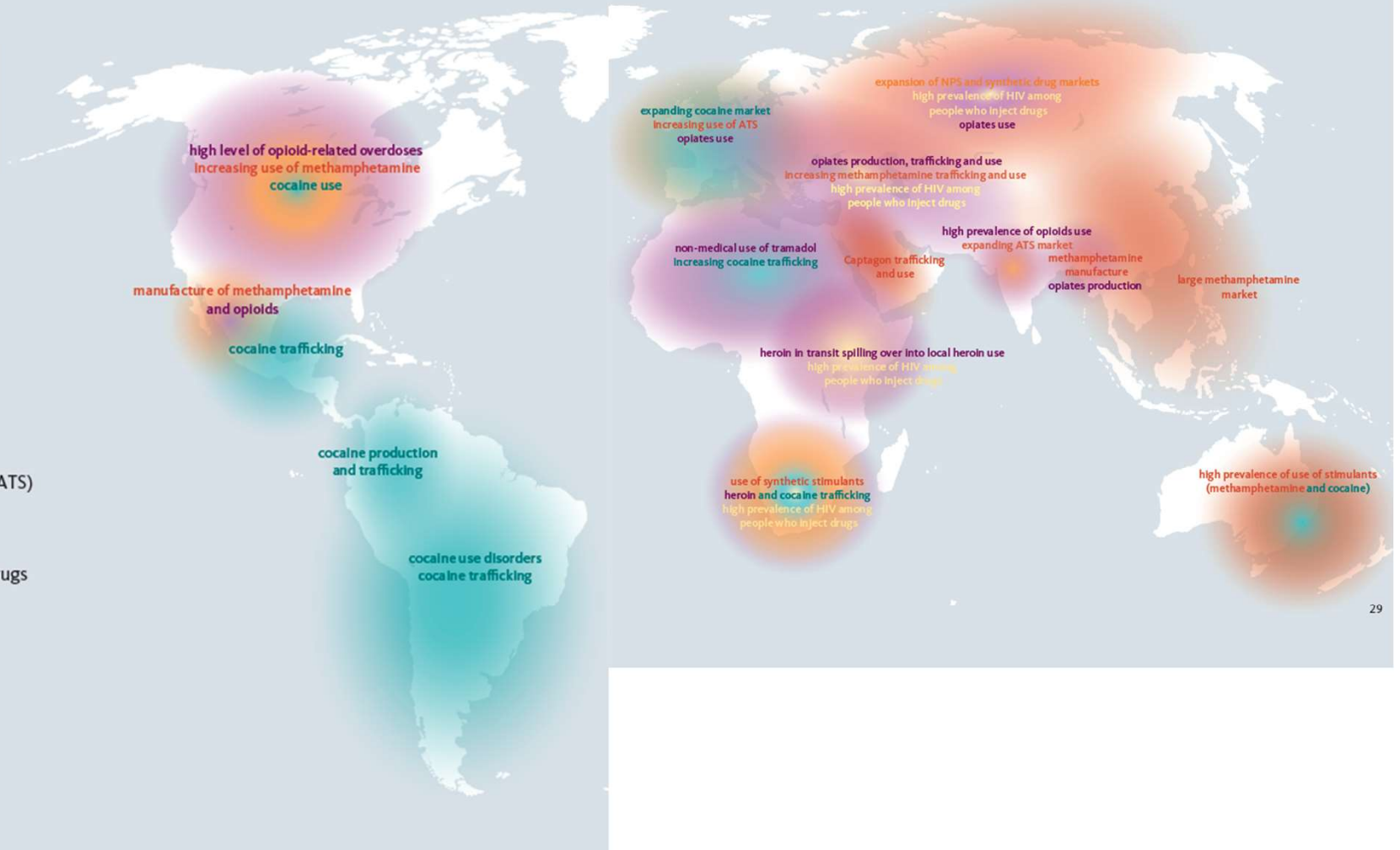
Prohibice neplní  
deklarované cíle.  
Prohibice působí víc  
škod, než užitku.

# Míra užívání a problémy s drogami se zvyšují

## THE WORLD DRUG PROBLEM COMMON CHALLENGE, LOCAL DYNAMICS

While cannabis trafficking and use affect all regions worldwide, other drug issues pose additional threats in different geographical locations.

- Cocaine
- Opioids/Opiates
- Amphetamine-type stimulants (ATS)
- HIV among people who inject drugs



## Doing the right thing to tackle Europe's drugs problem

A conversation with EMCDDA Director Alexis Goosdeel  
(Feature article No 1/2022)

*(January 2022) EMCDDA Director Alexis Goosdeel talks about the complexities of Europe's drugs problem today and how the agency is adapting to address new challenges...*



**AP**

[U.S. News](#) [World News](#) [Politics](#) [Sports](#) [Entertainment](#) [Business](#) [Technology](#) [Health](#) [Science](#) [Oddities](#) [Lifestyle](#)

# 'Everywhere. Everything. Everyone': Drugs are back in the EU

# Prohibice působí zdravotní a společenské škody

- Kriminalizace, stigma a diskriminace
- Zvyšuje rizikovost vzorců užívání
- Zvyšuje zdravotní škody (infekční onemocnění, předávkování)
- Nelegální trh = nelegální ekonomika (neregulovaná, nezdaněná)
- Bezpečnostní rizika vyplývající z nelegálního trhu (korupce, praní špinavých peněz, násilí...)
- Militarizace drogové politiky („válka proti drogám“)
- Vysoký počet stíhaných a vězněných
- Vysoké výdaje na prosazování práva
- Vysoké společenské náklady
- Omezení přístupu k harm reduction a léčebným službám



# HHS Public Access

Author manuscript

*Lancet*. Author manuscript; available in PMC 2017 April 02.

Published in final edited form as:

*Lancet*. 2016 April 2; 387(10026): 1427–1480. doi:10.1016/S0140-6736(16)00619-X.

## **Public Health and International Drug Policy:**

**Report of the Johns Hopkins – *Lancet* Commission on Drug Policy and Health**

**Joanne Csete, Adeeba Kamarulzaman, Michel Kazatchkine, Frederick Altice, Marek Balicki, Julia Buxton, Javier Cepeda, Megan Comfort, Eric Goosby, João Goulão, Carl Hart, Richard Horton, Thomas Kerr, Alejandro Madrazo Lajous, Stephen Lewis, Natasha Martin, Daniel Mejía, David Mathiesson, Isidore Obot, Adeolu Ogunrombi, Susan Sherman, Jack Stone, Nandini Vallath, Peter Vickerman, Tomáš Záborský, and Chris Beyrer**

# UN System Common Position on drugs

United Nations system

CEB/2018/2



**Chief Executives Board  
for Coordination**

Distr.: General  
18 January 2019

Original: English

- To promote alternatives to conviction and punishment in appropriate cases, including the decriminalization of drug possession for personal use, and to promote the principle of proportionality, to address prison overcrowding and overincarceration by people accused of drug crimes, to support implementation of effective criminal justice responses that ensure legal guarantees and due process safeguards pertaining to criminal justice proceedings and ensure timely access to legal aid and the right to a fair trial, and to support practical measures to prohibit arbitrary arrest and detention and torture;

The focus of criminal justice responses should be shifted from imposing punishment and isolation to investing in longer-term strategies for crime prevention, rehabilitation, restorative justice and social reintegration, with an emphasis on the most vulnerable. This shift also requires a movement towards depenalization and decriminalization in appropriate cases, in line with international norms and standards.<sup>50</sup>

# UN experts call for end to global 'war on drugs'

23 June 2023

---

## Human Rights Council

### Fifty-fourth session

11 September–6 October 2023

Agenda item 3

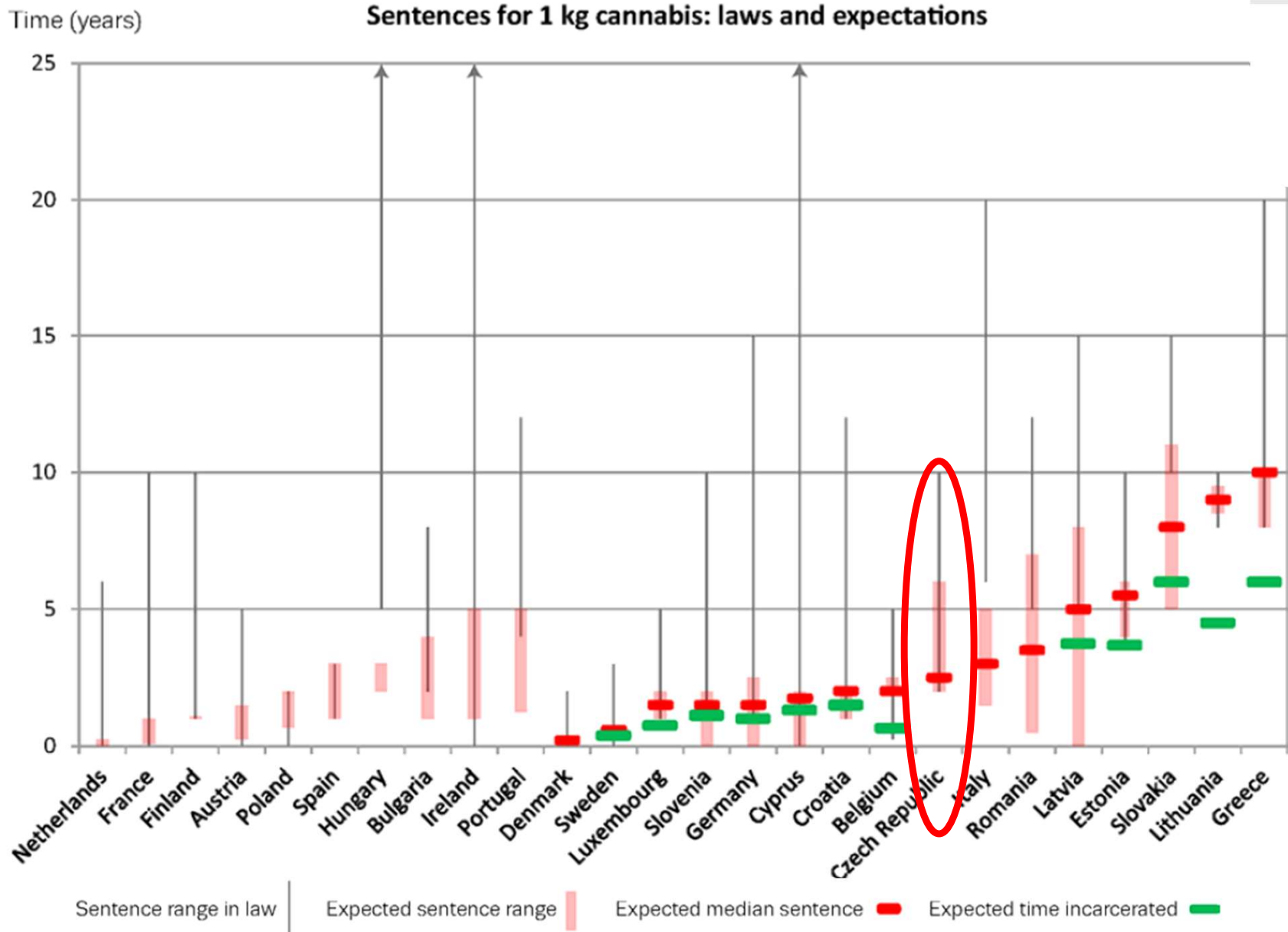
**Promotion and protection of all human rights, civil, political, economic, social and cultural rights, including the right to development**

## **Human rights challenges in addressing and countering all aspects of the world drug problem**

**Report of the Office of the United Nations High Commissioner for Human Rights\***



# Tresty za drogové trestné činy v EU



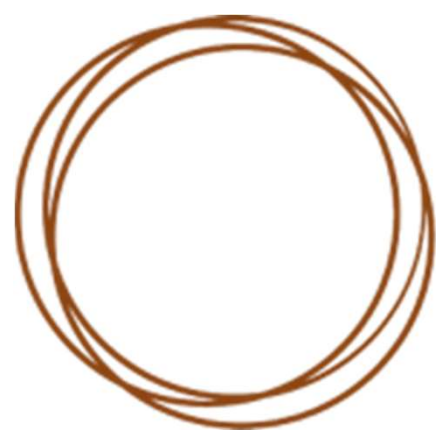
# Kauza Chudý – za pěstování 10 rostlin konopí 8 let

- 3 muži ve věku 19 až 32 let si společně na tajném políčku v lese zasadili a pěstovali souhrnem 31 rostlin konopí. Policie je zřejmě na udání odhalila, naistalovala fotopasti a sledovala včetně odposlechů. Nikdo z odsouzených neměl čistý trestní rejstřík a jeden odsouzený (nikoli pan Chudý) měl i trestní minulost spojenou s prodejem konopí.
- Rostliny následně policie sama sklídila a všichni byli jako organizovaná skupina obviněni z trestného činu výroby drog ve stadiu pokusu. Na základě odposlechů bylo soudem dovozeno, že vypěstované množství 17, 5 kg konopí plánovali společně prodat a neoprávněně získat více než 800.000 Kč, za což byli všichni odsouzeni k 8 letům odnětí svobody (trest zvýšen odvolacím soudem).



**Podpořte  
rodiny proti  
prohibici**

<https://rodinyprotiprohibici.cz/>



# Unie LZZ

Unie Lidí se Zkušeností se Závislostí

# Policie zastavila autobus na Let It Roll kvůli drogám. Do věci se vkládá i Rakušan

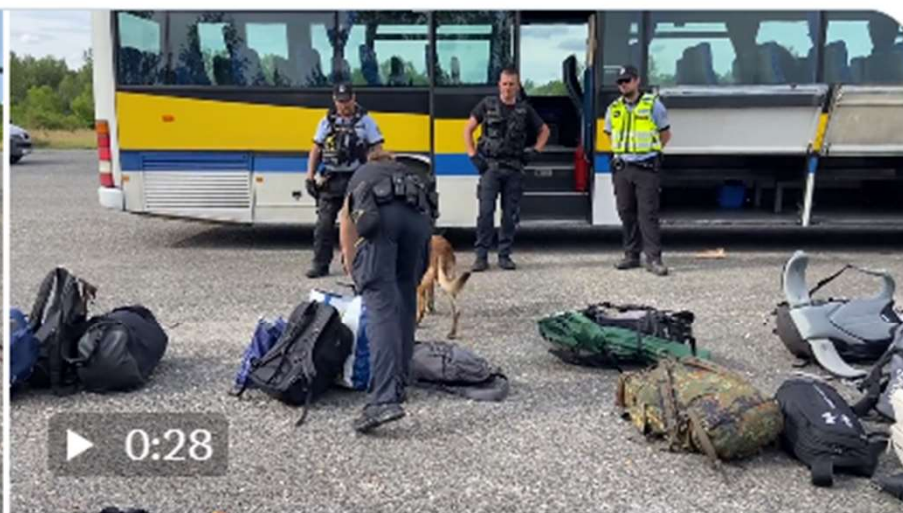


Jan Hrabě

5. srpna 2023 9:01

Sdílet  
článek

To se mi líbí 7



Restriktivní právní rámec  
brání realizaci účinných  
intervencí

Austria				
Belgium				
Bulgaria				
Croatia				
Cyprus				
Czech Republic	✓	✓	✗	
Denmark				
Estonia				
Finland				
France				
Germany				
Greece				
Hungary				
Ireland				
Italy				
Latvia				
Lithuania				
Luxembourg				
Malta				
Netherlands				
Norway				
Poland				
Portugal				
Romania				
Slovakia				
Slovenia				
Spain				
Sweden				
Turkey				
United Kingdom				

-  Take-home naloxone programmes
-  Drug consumption rooms
-  Heroin-assisted treatment
-  Opioid substitution treatment

## Figure 1

European drug-checking services in existence in 2017





Přísnost zákona přímo  
nesouvisí s mírou užívání a  
zejména problémového  
(nekontrolovaného) užívání

# Odstrašující účinek represe selhává

- Absolutní deterence: lidé modifikují své chování směrem k redukci chování
- **Restriktivní deterence: lidé modifikují své chování, aby se vyhnuli trestu, ale pokračují v chování**
- Programy typu zvyšování právního povědomí samy o sobě mají neověřenou účinnost

SYSTEMATIC REVIEW article

Front. Psychol., 25 August 2021

Sec. Forensic and Legal Psychology

Volume 12 - 2021 |

<https://doi.org/10.3389/fpsyg.2021.727142>

This article is part of the Research Topic  
Social Psychological Process And Effects On The  
Law

[View all 14 Articles >](#)

## Restrictive Deterrence in Drug Offenses: A Systematic Review and Meta-Synthesis of Mixed Studies



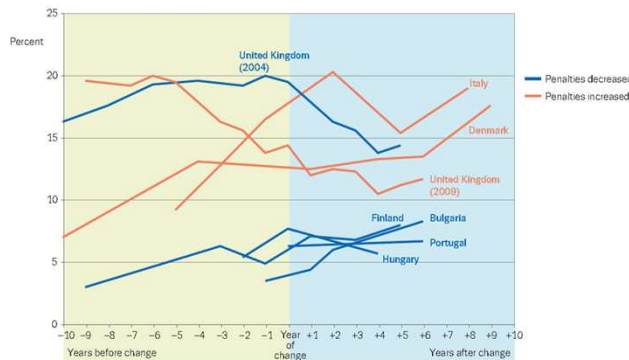
Xin Guan and



T. Wing Lo\*

# Míra užívání drog není kauzálně spojena s přísností zákona a se zákonnými změnami

Cannabis use before and after changes in legislation in selected countries: use in previous 12 months among young adults (age 15–34)



**ADDICTION**  
 EDITORIAL  
**Inconsistencies in the assumptions linking punitive sanctions and use of cannabis and new psychoactive substances in Europe**  
 BRENDAN HUGHES , JOÃO MATIAS & PAUL GRIFFITHS  
 European Monitoring Centre for Drugs and Drug Addiction (EMCDDA), Lisbon, Portugal  
 E-mail: [Brendan.Hughes@emcdda.europa.eu](mailto:Brendan.Hughes@emcdda.europa.eu)

**Conclusion:** Using a larger and more theoretically relevant sample of the HBSC respondents and an improved statistical model shows that the **HBSC data do not reveal a statistically significant association between policy 'liberalization' and higher odds of adolescent cannabis use.**

**Conclusion:** .. The results suggest that selected categories of reforms influence the availability and prevalence of cannabis use. In particular, some forms of restrictive intervention reduce the general prevalence of use and more liberal reforms seem linked to an increase in the share of students initiating use of cannabis. **We find no evidence of an effect of policy changes on the share of frequent users, which are presumably those more likely to develop use-related health consequences.**



International Journal of Drug Policy  
 Volume 66, April 2019, Pages 94–99



Commentary

Is policy 'liberalization' associated with higher odds of adolescent cannabis use? A re-analysis of data from 38 countries

Alex Stevens

Show more

<https://doi.org/10.1016/j.drugpo.2019.01.013>

[Get rights and content](#)



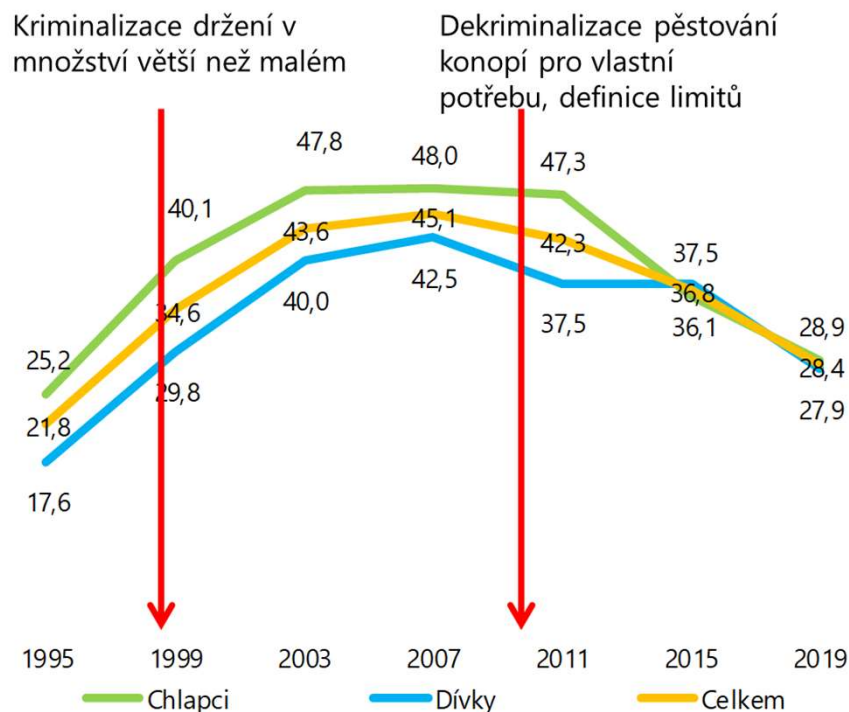
Article

**Cannabis Policy Changes and Adolescent Cannabis Use: Evidence from Europe**

Elisa Benedetti <sup>1</sup>, Giuliano Resce <sup>2</sup>, Paolo Brunori <sup>3</sup> and Sabrina Molinaro <sup>1,\*</sup>



# Zkušenost z ČR: po zpřísnění zákona nárůst a po uvolnění zákona pokles užívání konopí



Panel B. Cannabis use cumulative starting probabilities

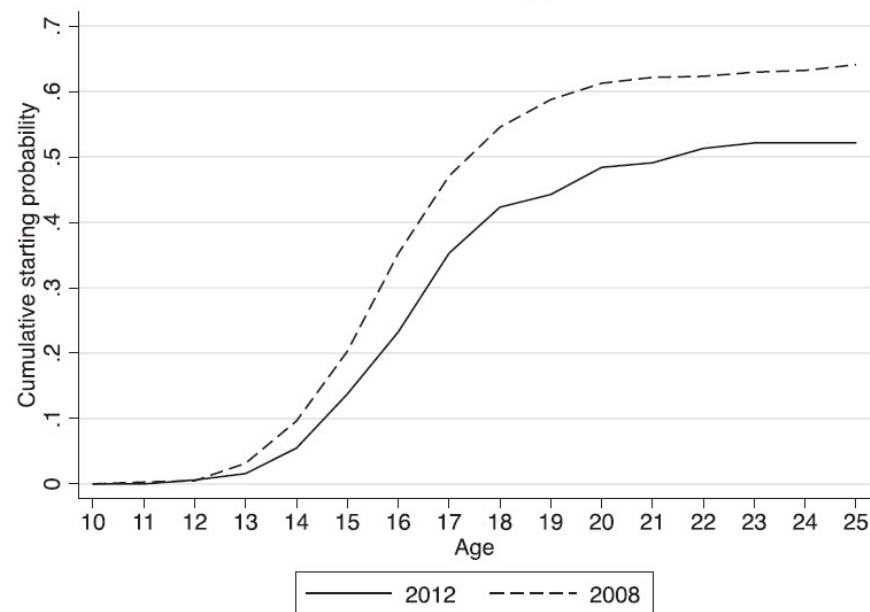


Fig. 2. Cannabis use starting rates and cumulative starting probabilities by age.

Cent Eur J Public Health 2017, 25 (4): 261–265

## LEGISLATIVE NORMS TO CONTROL CANNABIS USE IN THE LIGHT OF ITS PREVALENCE IN THE CZECH REPUBLIC, POLAND, SLOVAKIA, AND HUNGARY

Róbert Čecho, Tibor Baška, Viera Švihrová, Henrieta Hudečková

<sup>1</sup>Department of Public Health, Jessenius Faculty of Medicine in Martin, Comenius University in Bratislava, Martin, Slovak Republic

International Journal of Drug Policy 43 (2017) 122–129



ELSEVIER

Contents lists available at ScienceDirect

International Journal of Drug Policy

journal homepage: [www.elsevier.com/locate/drugpo](http://www.elsevier.com/locate/drugpo)



Research paper

Cannabis decriminalization and the age of onset of cannabis use<sup>☆</sup>

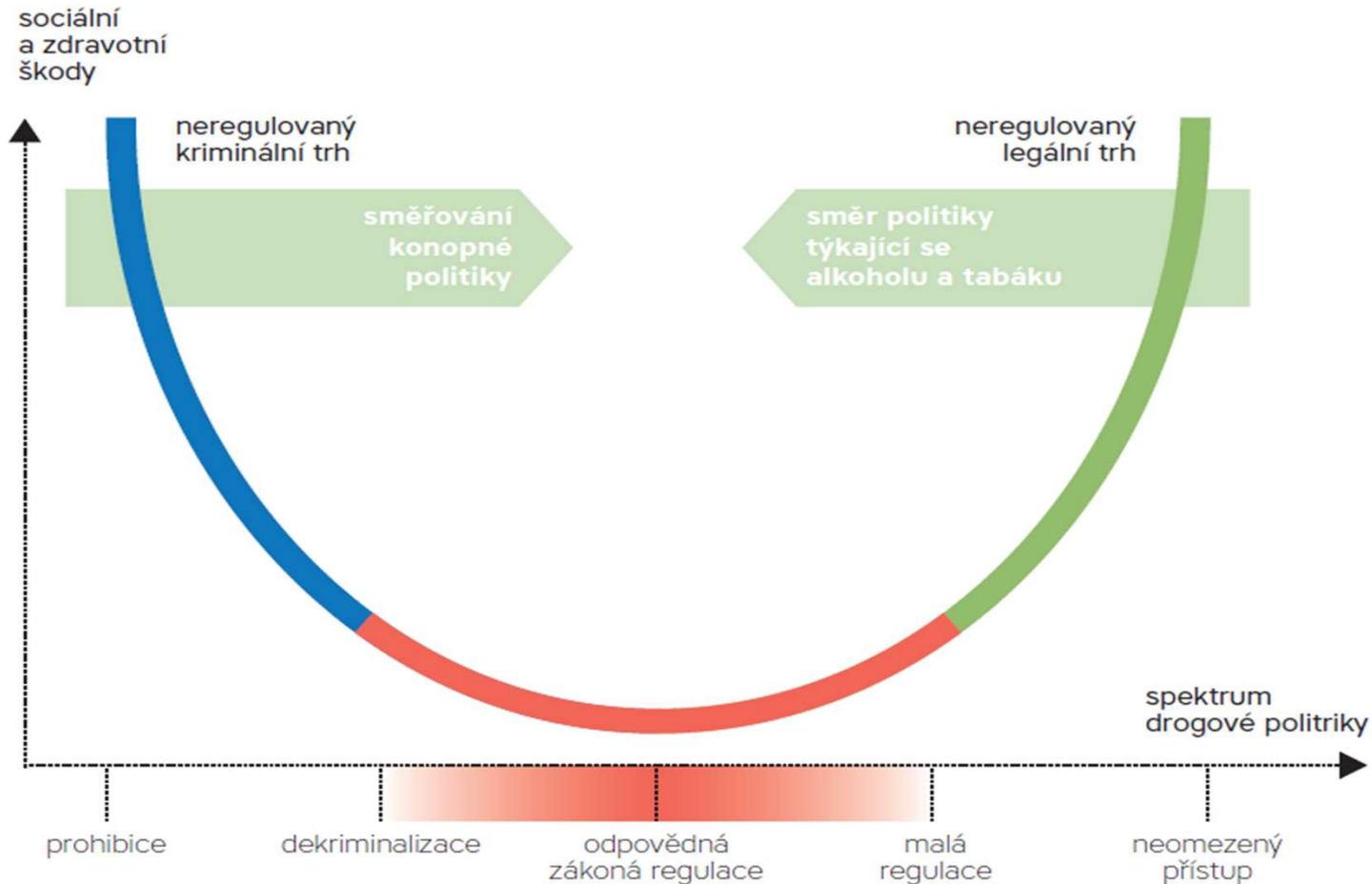
Jakub Červený<sup>a</sup>, Pavla Chomynová<sup>b,c</sup>, Viktor Mravčík<sup>b,d,c</sup>, Jan C. van Ours<sup>e,f,g,h,\*</sup>



ŘEŠENÍ?

Adekvátní regulace snižující  
společenské škody

# Prohibice ani absence regulace nefungují: U křivka



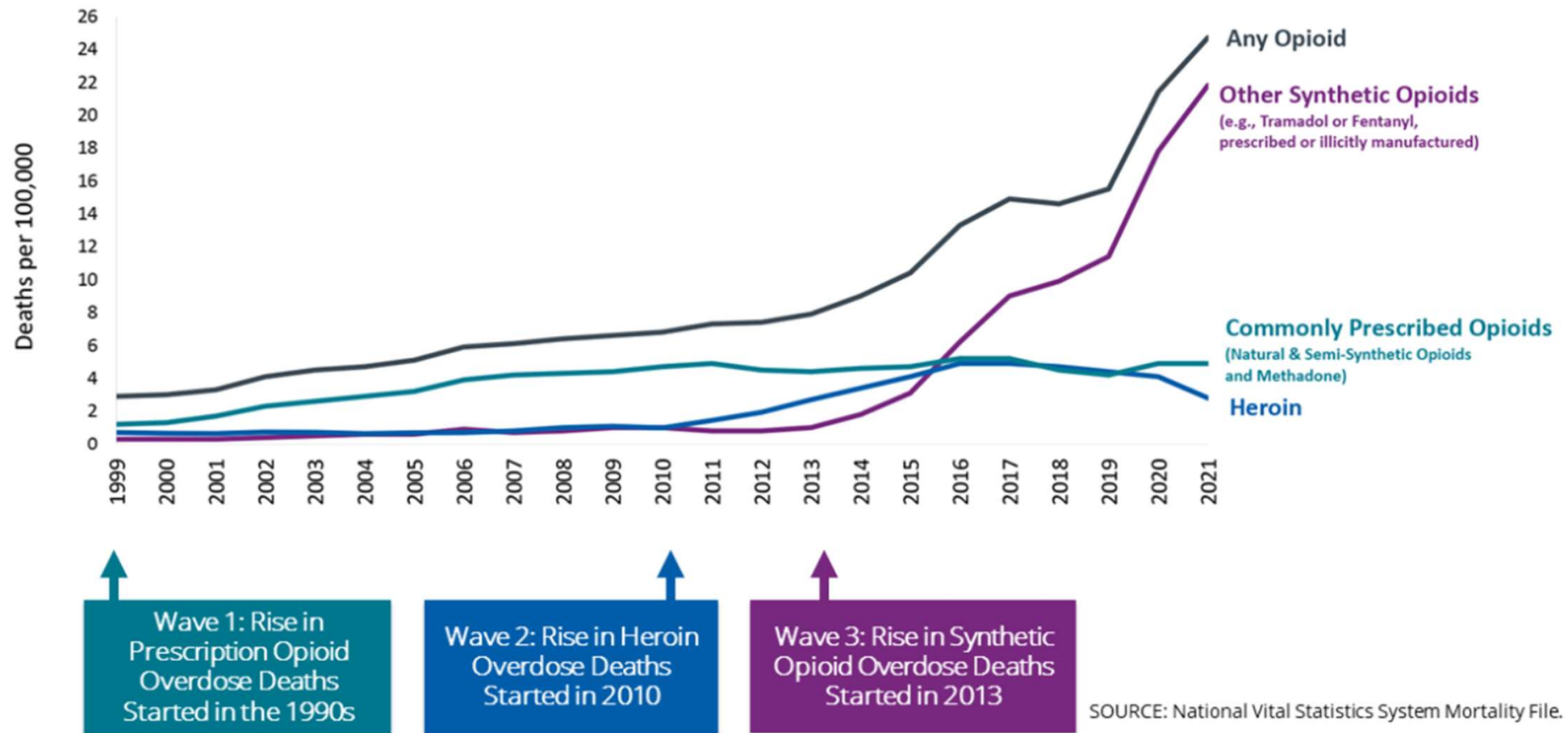
Mravčík, V., Chomynova, P., Grohmannová, K. (2019). Koncept problémového užívání návykových látek (Concept of Problem Substance Use). *Psychiatrie*, 23, 121-128.

Sekretariát rady vlády pro koordinaci protidrogové politiky. (2019). Národní strategie prevence a snižování škod spojených se závislostním chováním 2019–2027. Praha: Úřad vlády České republiky.

Global Commission on Drug Policy: "Time to end prohibition", Annual 2021 Report. <https://www.drogy-info.cz/publikace/zaostreno-na-drogy/2022-zaostreno/03-22-jak-regulovat-konopi-prakticky-pruvodce/>

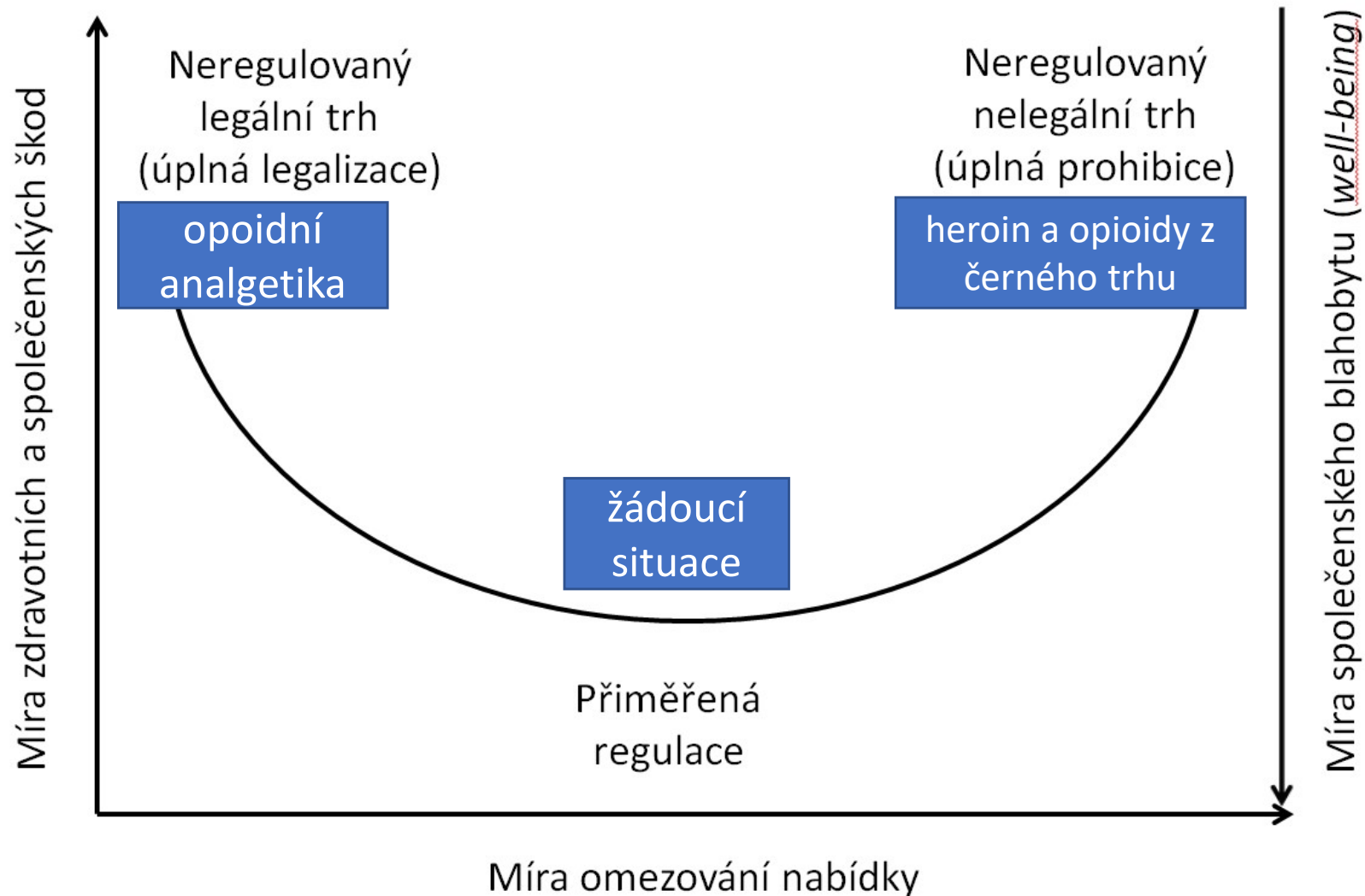
# Opioidní krize v USA

## Three Waves of Opioid Overdose Deaths

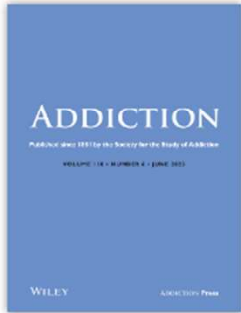


<https://www.cdc.gov/opioids/basics/epidemic.html>

# Opioidní krize v USA na U křivce







**Volume 118, Issue 6**  
June 2023  
Pages 994-997

EDITORIAL |  Free Access

# Clarifying ‘safer supply’ to enrich policy discussions

Beau Kilmer  Bryce Pardo

First published: 20 January 2023 | <https://doi.org/10.1111/add.16124>

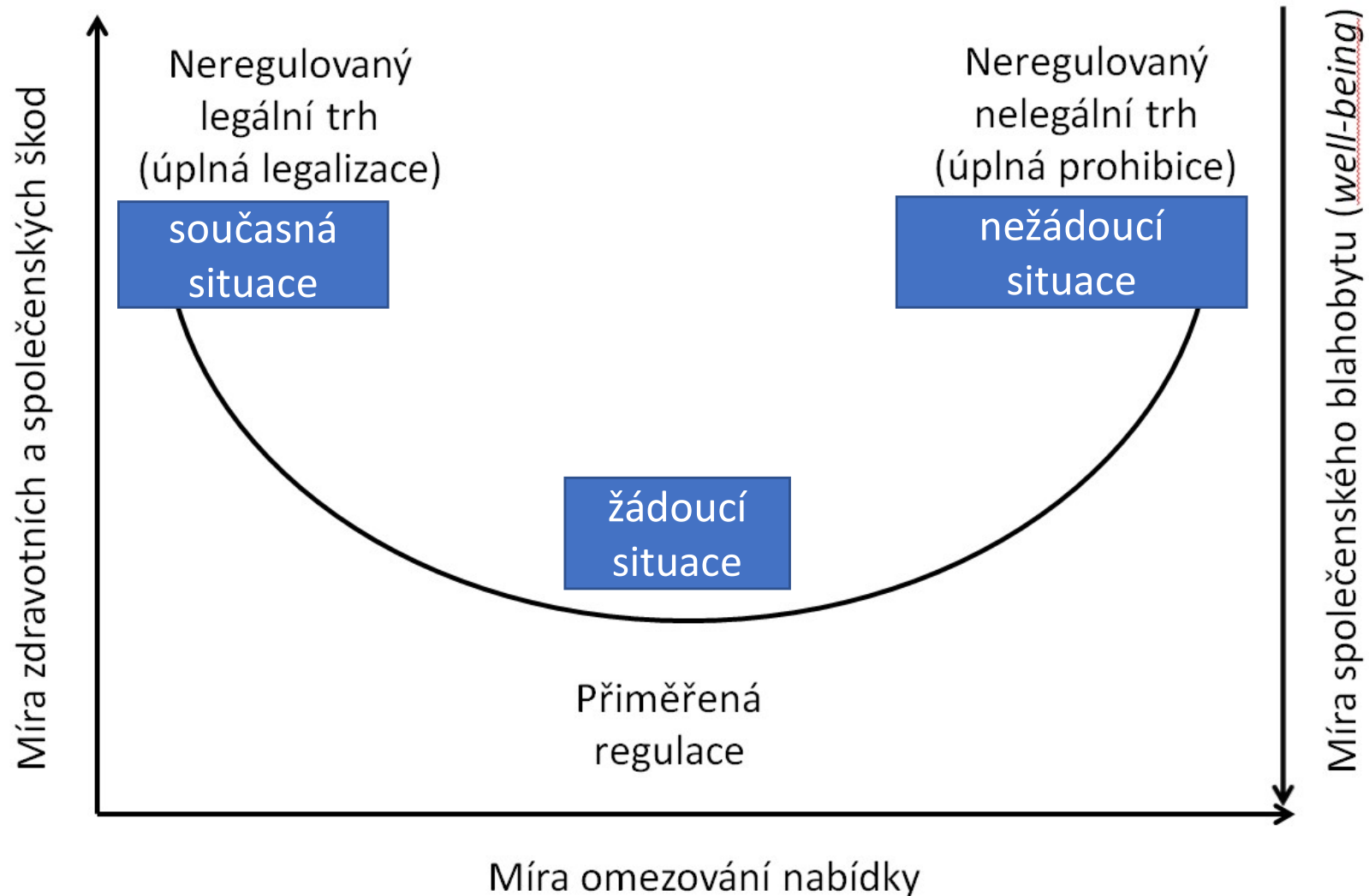
-  References
-  Related
-  Information

 SECTIONS

 PDF  TOOLS  SHARE

## Recommended

# Kratom v ČR na U křivce



# Regulační pyramida

- dobrovolnost (lidé dělají věci správně bez donucení)
- seberegulace (regulace skrze asociace/spolky, které ovlivňují chování svých členů)
- ekonomická regulace (incentivy a sankce na straně nabídky)
- vymáhání (kontrola příkazy, trestní sankce)



International Journal of Drug Policy

Volume 21, Issue 4, July 2010, Pages 265-270

---

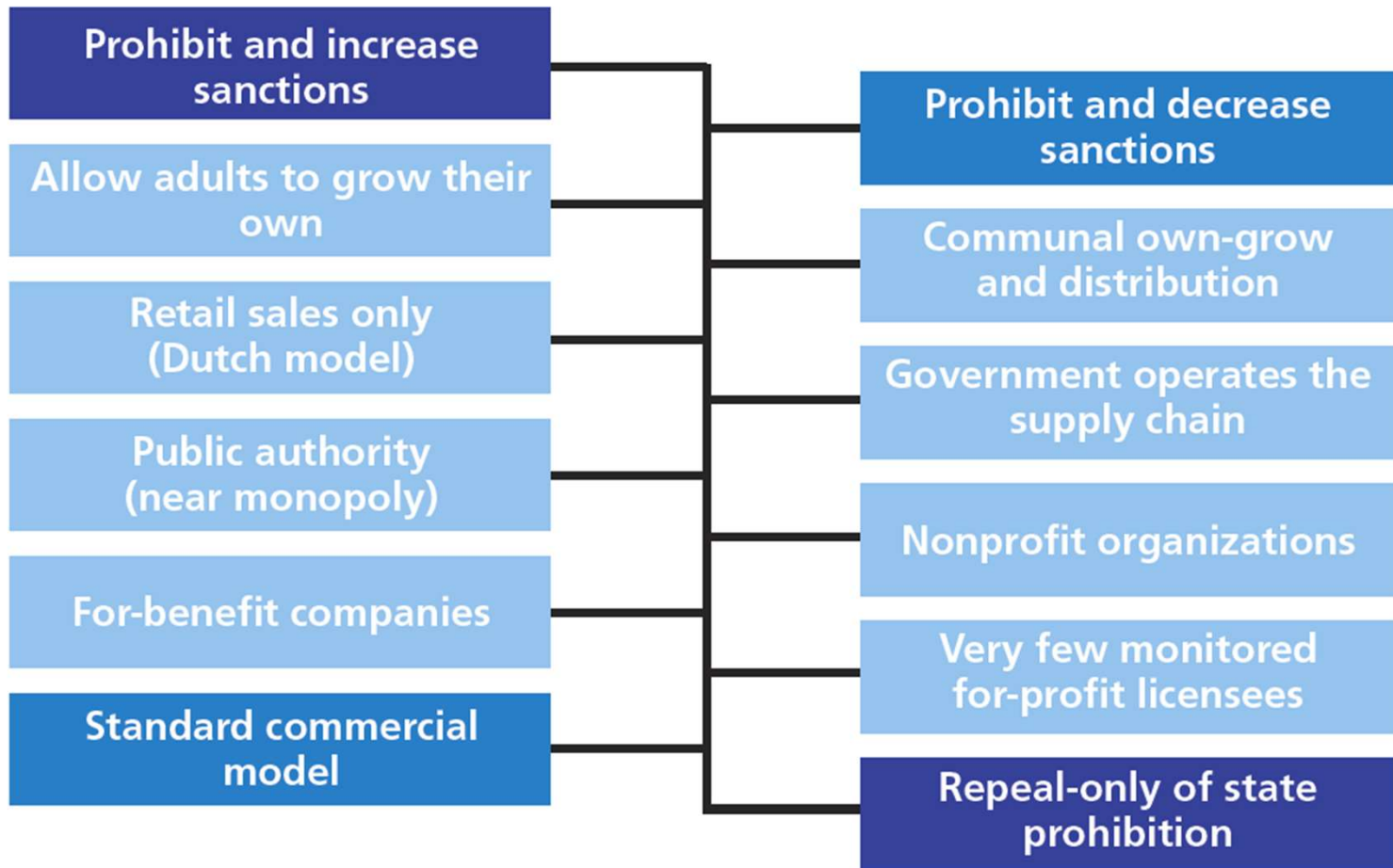
Policy Analysis

Illicit drugs policy through the lens of regulation

[Alison Ritter](#)<sup>a b</sup>  

# Různé regulační modely

## Twelve Supply Alternatives to Status Quo Prohibition



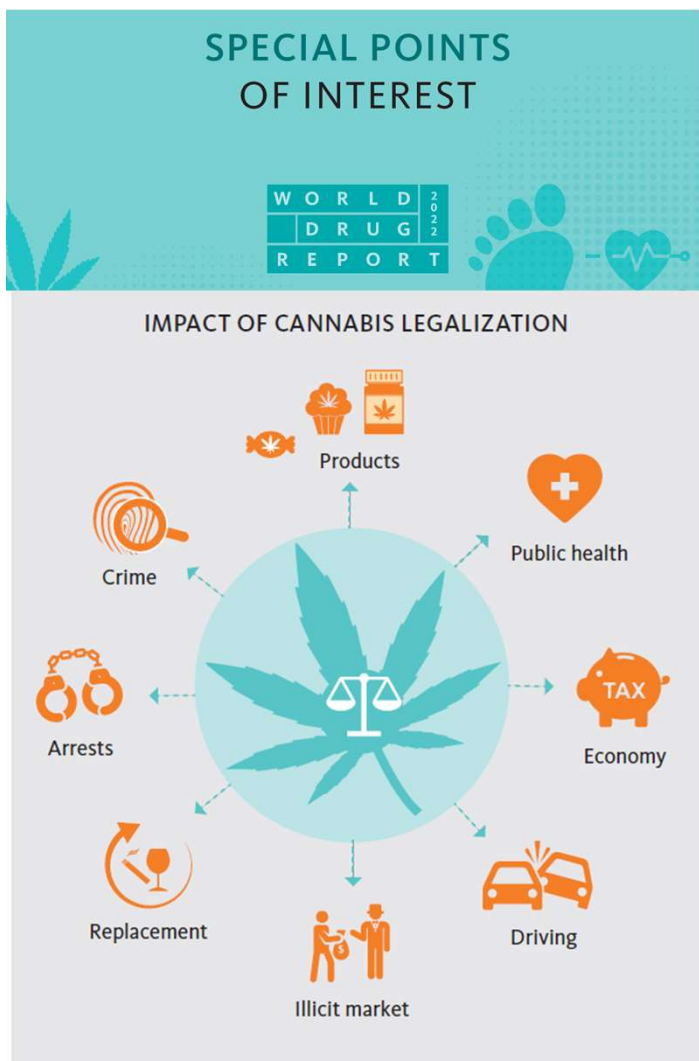
■ Extreme options

■ Commonly discussed options

■ Middle-ground options

Caulkins, Jonathan P., Beau Kilmer, Mark A. R. Kleiman, Robert J. MacCoun, Gregory Midgette, Pat Oglesby, Rosalie Liccardo Pacula, and Peter Reuter, *Options and Issues Regarding Marijuana Legalization*, RAND Corporation, PE-149-RC, January 2015. As of October 7, 2023: <https://www.rand.org/pubs/perspectives/PE149.html>

# Dopady legální regulace konopí



## REGULACE TRHU S KONOPÍM DOPADOVÁ STUDIE

Ing. Mgr. Vendula Běláčková, PhD.  
a kolektiv

**TECHNICAL REPORT**

**Effects of legalizing cannabis**

Authors:

Jakob Manthey, Tobias Hayer, Britta Jacobsen, Jens Kalke, Sinja Klinger, Jürgen Rehm, Moritz Rosenkranz, Uwe Verthein, Marielle Wirth, Michael Armstrong, Daniel Myran, Rosalie Pacula, Rosario Queirolo, Frank Zobel

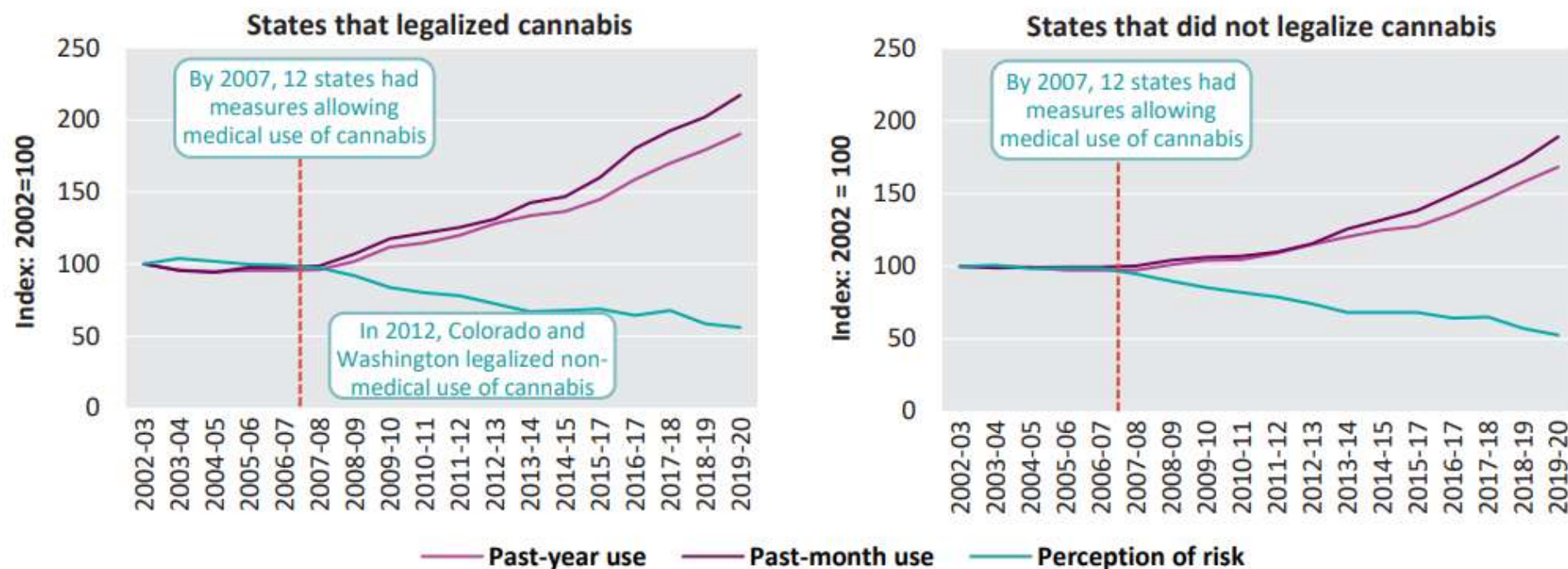
This research was undertaken at the "Institut für interdisziplinäre Sucht- und Drogenforschung (ISD)" in Hamburg, Germany. Funding was provided by the German Ministry of Health (JE2-04814-01/020).



April 2023

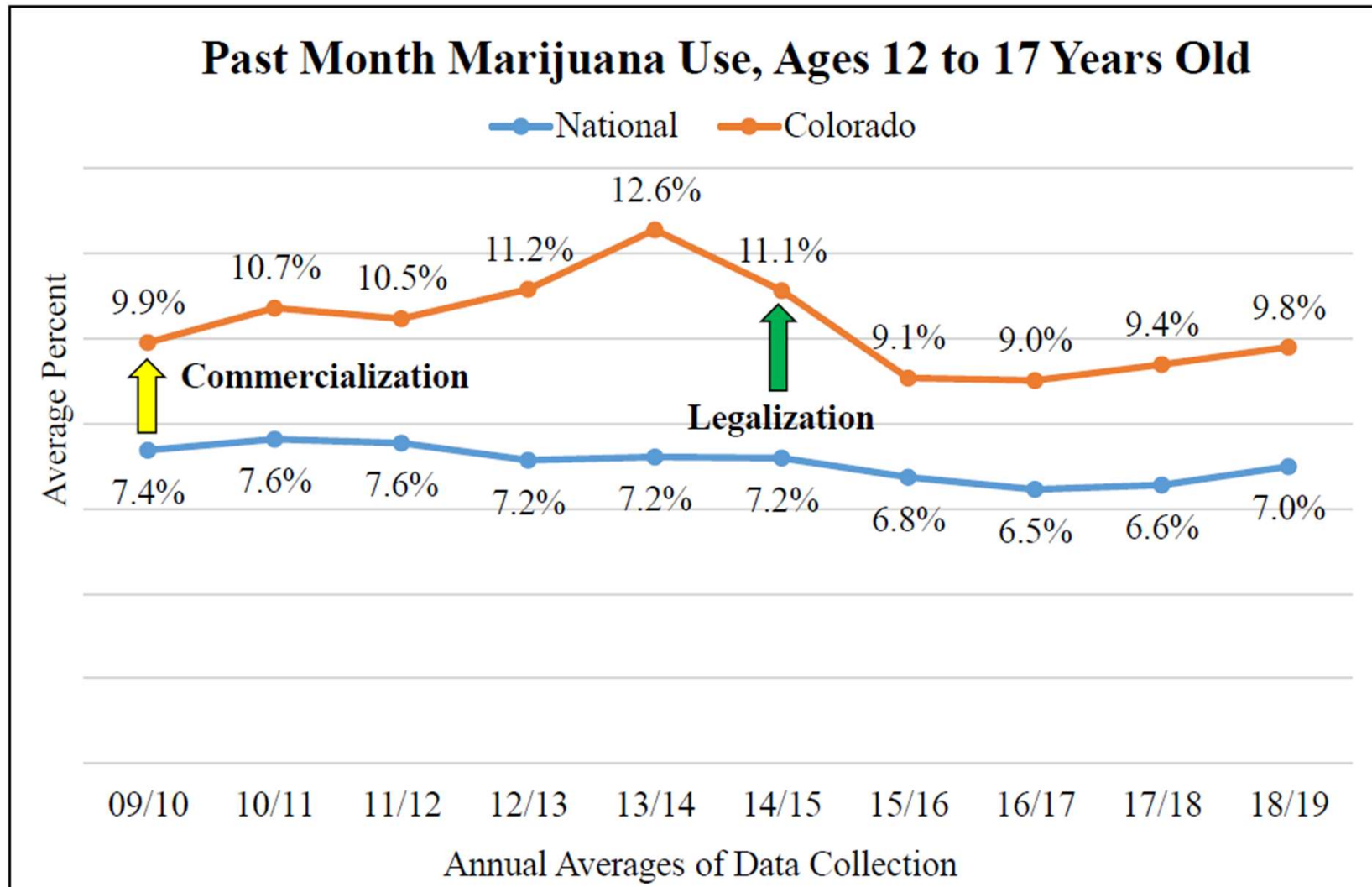
# USA: trendy v míře užívání konopí a vnímání rizika v obecné populaci

**FIG. 18** Trends in cannabis use and perception of risk of harm among the population aged 18 and older, United States, 2002–2020



Source: "Results from the National Survey on Drug Use and Health: Detailed Tables" (Rockville, Maryland: Substance Abuse and Mental Health Services Administration, Center for Behavioral Health Statistics and Quality, 2020).

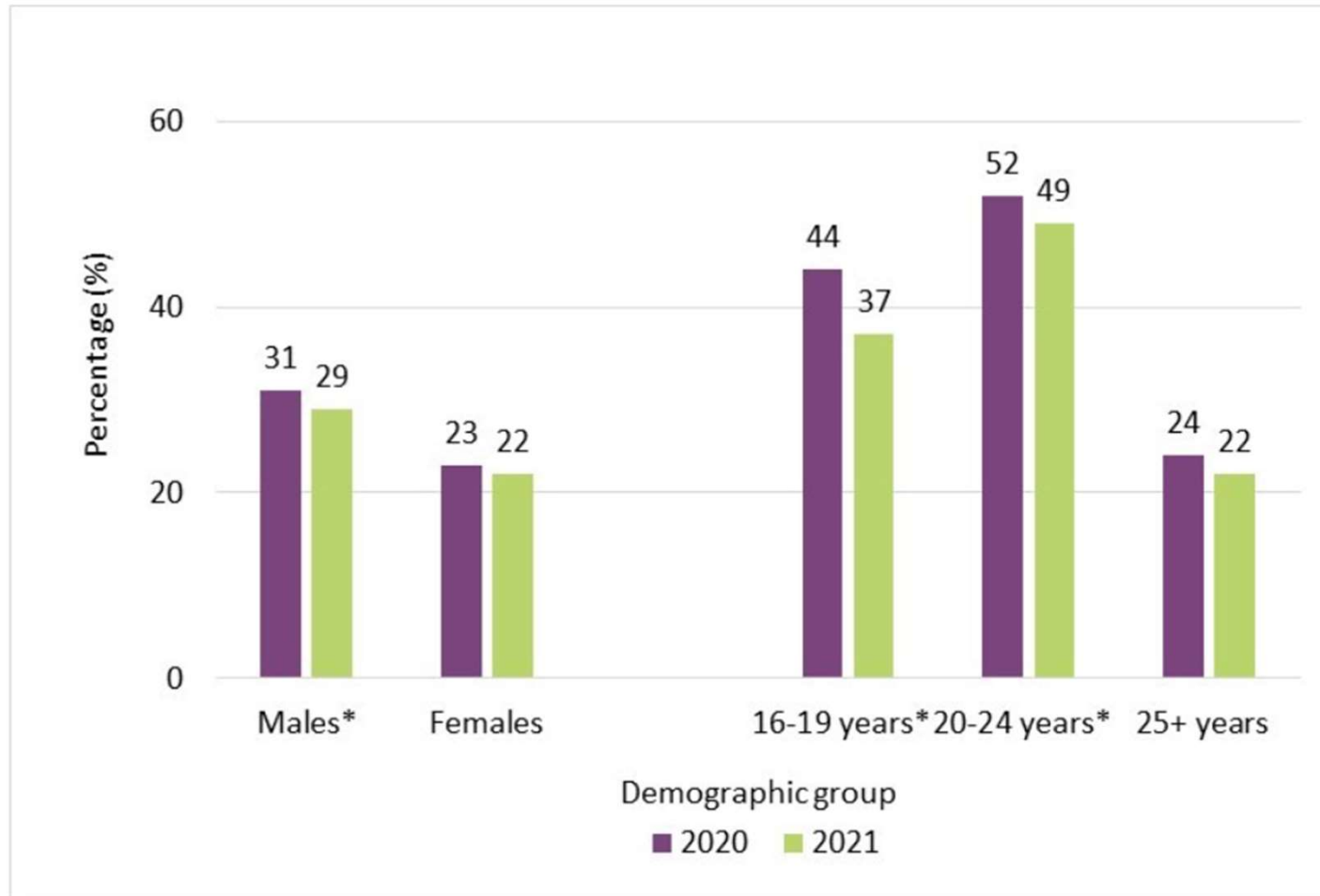
# Colorado: míra užívání konopí mezi adolescenty (srovnání s USA celkem)



Source: SAMHSA, Center for Behavioral Health Statistics and Quality, NSDUH, 2018 and 2019

# Kanada: míra užívání konopí v populaci

Figure 5: Past 12-month cannabis use, by sex and age group, 2020 to 2021



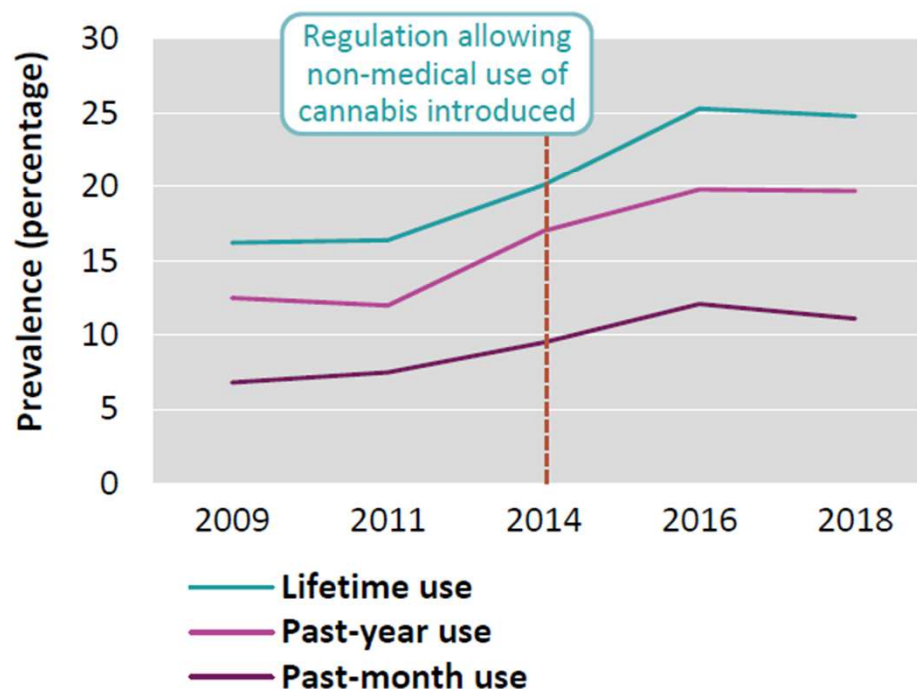
\* Significantly different compared to 2020.

<https://www.canada.ca/en/health-canada/services/drugs-medication/cannabis/research-data/canadian-cannabis-survey-2021-summary.html>

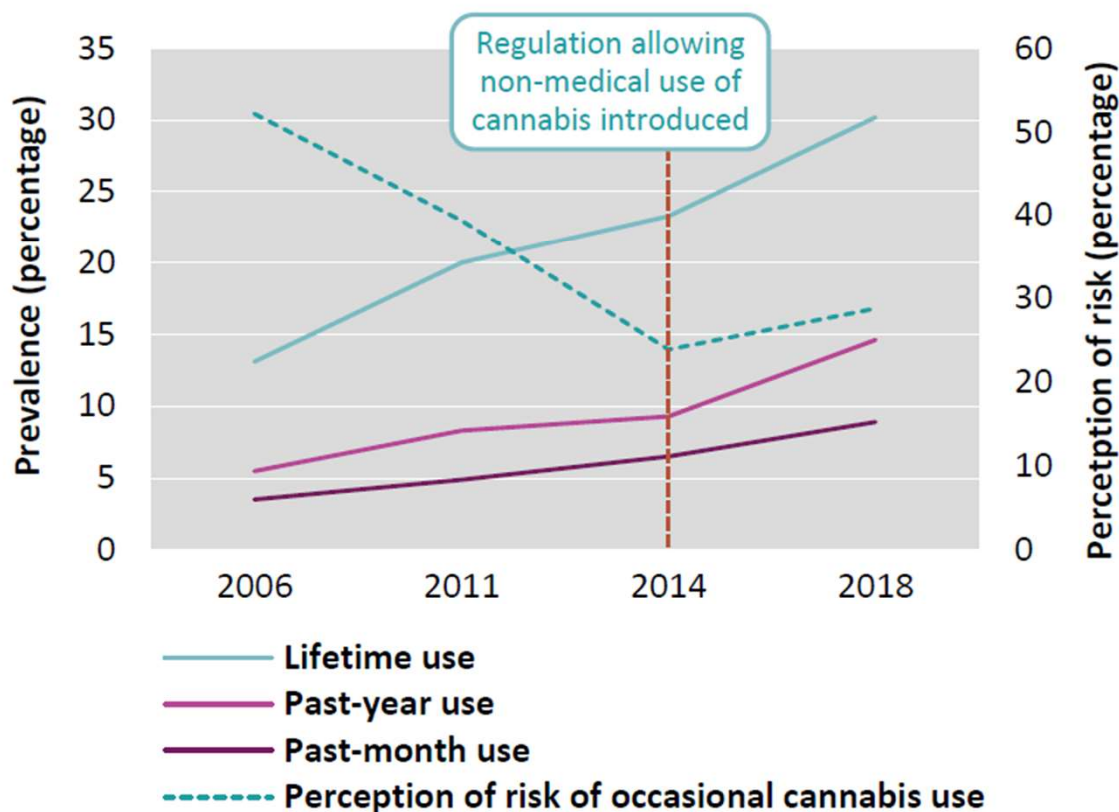


# Uruguay: míra užívání konopí mezi adolescenty a dospělou populací

**FIG. 24** Trend in cannabis use among secondary school students aged 13–17, Uruguay, 2009–2018



**FIG. 22** Non-medical use of cannabis among the general population, Uruguay, 2001–2018



Source: 'VIII Encuesta Nacional Sobre Consumo De Drogas En Estudianted de Enseñanza Media' (Observatorio Uruguayo de Drogas, Presidente Junta Nacional de Drogas, 2020)

Source: "VII Encuesta Nacional Sobre Consumo De Drogas En Poblacion General" (Observatorio Uruguayo de Drogas, Junta Nacional de Drogas (JND) - Uruguay, 2019).

# Současné návrhy v oblasti regulace a politiky v ČR

- **Dekriminalizace** chování se zanedbatelnou společenskou nebezpečností nebo dokonce se společenským prospěchem:
  - šíření toxikomanie
  - samopěstování a držení konopí („výroba konopí z konopí“), konopné trestné činy
  - držení a nakládání v pomáhajícím kontextu
    - aplikační místnosti
    - testování drog
- **Legální regulace dostupnosti** psychoaktivních látek
  - **psychomodulační látky:** kratom, low-THC konopí (CBD)
  - **nemedicínské konopí pro dospělé**
- **Přísnější regulace v oblasti legálních návykových látek**

# Závěry:

- Prohibice prosazovaná nástroji trestního práva je z vědeckého hlediska překonaný koncept
- Prohibice přináší víc škod než užitku: nevede ke snížení míry užívání drog, nevede ke snížení zdravotních a společenských škod
- Prohibice v současné podobě je neproporcionální a nadále ve světle vědeckých důkazů neospravedlnitelná
- Prohibice brání realizaci dalších účinných regulačních a pomáhajících strategií
- Dekriminalizace ani legální regulace nevede kauzálně k dramatickému zhoršení situace a k „veřejnozdravotní katastrofě“, ale spíše naopak
- Klíčové je adekvátní nastavení regulačního modelu („chytrá regulace“)

# Prohibice v nás

- Slovník
- Přísná pravidla ve službách, ve kterých lze užívání předpokládat
- Práce s lidmi se zkušeností, s peery, (ne)participativní přístup
- Obavy z rozvoje služeb, z budování nových služeb: aplikační místnosti, testování, KAP/PAP, bezpečná nabídka, bezpečné provázení zkušeností
- Sebezkušenost, vlastní rekreační zkušenost
- Čekání na změnu, akceptování totality versus „život v pravdě“



Méně jehel  
v ulicích

## PROGRAM BEZPEČNĚJŠÍ APLIKACE A PREVENCE PŘEDÁVKOVÁNÍ

- Zvyšuje bezpečí a veřejný pořádek v lokalitě
- Navazuje uživatele z ulice na další odborné sociální a zdravotní služby
- Snižuje výskyt pohozených jehel a dalších projevů užívání drog na veřejnosti, předávkování a infekcí jako jsou HIV nebo žloutenka typu C



- Odborná služba poskytující místo pro bezpečnější a hygienickou aplikaci psychoaktivní látky
- Spolu s terénními programy poskytuje poradenství, distribuci injekčního materiálu, testování na infekce a zdravotní ošetření
- Služba je mobilní a působí přímo v lokalitě

+420 778 796 845

[am@podaneruce.cz](mailto:am@podaneruce.cz)



Úřad vlády České republiky



# Principy zodpovědné racionální moderní (chytré) regulace:

- Psychoaktivita jako taková není důvodem absolutního zákazu
- Regulace dostupnosti na základě škodlivosti produktu
- Regulace rizikovosti produktu jako takového
- Adekvátní informovanost uživatelů/spotřebitelů o účincích a rizicích
- Posílení prevence a pomoci lidem, kteří ztratili kontrolu nad užíváním
- Přísná regulace marketingu, zákaz reklamy
- Ochrana legálního trhu před nelegálním nekontrolovaným trhem
- Trestní právo je krajním nástrojem regulace lidského (rizikového) chování
- Přísná ochrana dětí a mladistvých před nabídkou závislostních produktů
- Zákaz a postihování užívání v rizikových situacích (řízení pod vlivem)
- Spotřební zdanění a cenotvorba (zdroj prostředků na prevenci a léčbu)
- Sledování dopadů regulace, korekce parametrů

**Děkuji za pozornost**  
[mravcik@podaneruce.cz](mailto:mravcik@podaneruce.cz)