



# Jihočeský kraj

## Výroční zpráva

**o stavu a rozvoji vzdělávací soustavy v Jihočeském kraji  
za školní rok 2008/2009**

### **Zpracoval:**

Odbor školství, mládeže a tělovýchovy

v souladu s § 10 zákona č. 561/2004 Sb., o předškolním, základním, středním, vyšším odborném a jiném vzdělávání (školský zákon)

### **Vzal na vědomí:**

**Rada Jihočeského kraje** dne 2. března 2010, usnesení č. 241/2010/RK-36

**Zastupitelstvo Jihočeského kraje** dne 16. března 2010, usnesení č. 77/2010/ZK-13

### **Zveřejnil:**

[www.kraj-jihocesky.cz](http://www.kraj-jihocesky.cz), sekce Krajský úřad, podsekce OŠMT, odkaz Koncepce z oblasti výchovy, vzdělávání a sportu

## Seznam zkratek

AP	Akční plán
CERMAT	Centrum pro zjišťování výsledků vzdělávání
CEV	Centrum ekologické výchovy
ČB	České Budějovice
ČR	Česká republika
ČSÚ	Český statistický úřad
ČŠI	Česká školní inspekce
DD	Dětský domov
DDM	Dům dětí a mládeže
DM	Domov mládeže
DVPP	Další vzdělávání pedagogických pracovníků
DZ ČR	Dlouhodobý záměr vzdělávání a rozvoje vzdělávací soustavy České republiky
DZ JČK	Dlouhodobý záměr vzdělávání a rozvoje vzdělávací soustavy Jihočeského kraje
EU	Evropská unie
EVVO	Environmentální výchova, vzdělávání a osvěta
FRŠ	Fond rozvoje školství
GG	Globální grant
GY	Gymnázium
ICT	Informační a komunikační technologie
INES	Indicators of Education Systems (indikátory vzdělávacího systému)
JČK	Jihočeský kraj
JŠ	Jazyková škola
JZZZ	Jednotné zadání závěrečných zkoušek
KEV	Klub ekologické výchovy
KÚ	Krajský úřad
LLP	Program celoživotního učení (Lifelong Learning Programme)
MPP	Minimální preventivní program
MŠ	Mateřská škola
MŠMT	Ministerstvo školství, mládeže a tělovýchovy
NAEP	Národní agentura pro evropské vzdělávací programy
NIDV	Národní institut dalšího vzdělávání
NSK	Národní soustava kvalifikací
NÚOV	Národní ústav odborného vzdělávání
NUTS II	Statistická územní jednotka Evropské unie
OECD	Organizace pro ekonomickou spolupráci a rozvoj
OP PS	Operační program Přeshraniční spolupráce
OP RLZ	Operační program Rozvoj lidských zdrojů
OP VK	Operační program Vzdělání pro konkurenceschopnost
OP ŽP	Operační program Životní prostředí
OŠMT	Odbor školství, mládeže a tělovýchovy
OU	Odborné učiliště
PISA	Program for International Student Assessment (program mezinárodního hodnocení studentů)
PPP	Pedagogicko-psychologická poradna
PrŠ	Praktická škola
RK	Rada kraje
ROP	Regionální operační program
RRLZ	Rada pro rozvoj lidských zdrojů
RVP	Rámcový vzdělávací program
RVP PV	Rámcový vzdělávací program pro předškolní vzdělávání
RVP JŠ	Rámcový vzdělávací program pro jazykovou školu s právem státní jazykové zkoušky
RVP ZV	Rámcový vzdělávací program pro základní vzdělávání
SEV	Středisko ekologické výchovy
SIPVZ	Státní informační politika ve vzdělávání
SOŠ	Střední odborná škola
SOU	Střední odborné učiliště
SPC	Speciálně pedagogické centrum

SPJ	Sociálně patologické jevy (termín „sociálně patologické jevy“ se plně nahrazuje termínem „rizikové chování“. Jedná se o kontext s trendy EU a tato terminologie je i v souladu s plánovanou novelizací školského zákona).
SR	Státní rozpočet
SROP	Společný regionální operační program
SSŠ	Středisko služeb školám
SŠ	Střední škola
SVES	Program studijních návštěv
SVP	Středisko výchovné péče
ŠD	Školní družina
ŠK	Školní klub
ŠVP	Školní vzdělávací program
U	Učiliště
UNIV	Uznávání výsledků neformálního vzdělávání a informálního učení
ÚP	Úřad práce
ÚRR	Úřad Regionální rady
VOŠ	Vyšší odborná škola
VŠ	Vysoká škola
VUR	Výchova k udržitelnému rozvoji
ZK	Zastupitelstvo kraje
ZŠ	Základní škola
ZUŠ	Základní umělecká škola
ZVaS	Zařízení pro další vzdělávání pedagogických pracovníků a Středisko služeb školám

## Výklad vybraných pojmů

alokace	rozmístění, rozložení, umístění, přiřazení zdrojů
environmentální	týkající se životního prostředí
etopedie	nauka o výchově a vzdělání sociálně narušené mládeže
evaluace	hodnocení, určení, stanovení hodnoty
kompetence	rozsah působnosti nebo činnosti oprávnění a povinností svěřených právní normou urč. orgánu nebo organizaci, příslušnost po odborné nebo věcné stránce
kreditní	úvěrový
kurikulární	smysluplné uspořádání na sebe navazujících výchovných a vzdělávacích prvků, které by měly zdokonalit rozvoj člověka
patologický	chorobný, odlišný, nenormální
sociálně patologické jevy	společensky nežádoucí a nebezpečné jevy (např. násilí, vandalismus, terorismus, šikana, kriminalita, rasismus, drogové závislosti, alkoholismus, prostituce, pornografie, gamblerství)
speciální školy	školy samostatně zřízené pro děti, žáky a studenty se speciálními vzdělávacími potřebami
workshop	dílna; tvůrčí, pracovní setkání, seminář

## Obsah

Úvod .....	5
<b>1 Popis stavu vzdělávací soustavy v kraji.....</b>	<b>6</b>
1.1 Struktura a organizace škol a školských zařízení (demografická analýza) .....	6
1.2 Změny v obsahu a struktuře vzdělávání (zavádění nových metod výuky a vzdělávání) .....	8
1.3 Změny v rejstříku škol a školských zařízení.....	9
1.4 Rekonstrukce škol a školských zařízení zřizovaných krajem, výstavba, vybavení .....	12
1.5 Operační programy EU, Grantová politika Programu rozvoje kraje .....	13
1.6 Rozvojové programy MŠMT .....	14
1.7 Mezinárodní spolupráce .....	15
1.8 Spolupráce na regionální úrovni (s obcemi, se sociálními partnery, s Radou pro rozvoj lidských zdrojů).....	16
<b>2 Stav a změny vzdělávací soustavy v jednotlivých oblastech .....</b>	<b>17</b>
2.1 Předškolní vzdělávání.....	17
2.2 Základní vzdělávání, vzdělávání cizinců, multikulturní výchova a environmentální výchova.....	18
2.3 Střední vzdělávání.....	21
2.3.1 Gymnázia, konzervatoř.....	27
2.3.2 Střední odborné školy, Střední odborná učiliště, včetně nástavbového studia, Jazykové školy (jazykové vzdělávání) .....	28
2.4 Vyšší odborné vzdělávání.....	31
2.5 Vzdělávání dětí, žáků a studentů se speciálními vzdělávacími potřebami a dětí, žáků a studentů mimořádně nadaných .....	32
2.5.1 Školy samostatně zřízené pro žáky se speciálními vzdělávacími potřebami, etopedická zařízení .....	33
2.6 Základní umělecké školy.....	36
2.7 Poradenské služby .....	37
2.8 Zájmové vzdělávání .....	38
2.8.1 Domy dětí a mládeže .....	39
2.9 Školská zařízení .....	40
2.9.1 Zařízení školního stravování.....	40
2.9.2 Domovy mládeže .....	41
2.9.3 Další vzdělávání pedagogických pracovníků .....	42
2.10 Další vzdělávání dospělých v rámci celoživotního učení.....	43
2.11 Prevence sociálně patologických jevů ve školách a školských zařízeních.....	43
<b>3 Výsledky vzdělávání v kraji .....</b>	<b>46</b>
3.1 Analýza hodnotící výsledky vzdělávání v kraji a spolupráce s Českou školní inspekcí.....	46
3.1.1 Souhrnné poznatky o stavu vzdělávání ve školách.....	46
3.1.2 Souhrnné poznatky z inspekce v prioritních tematických okruzích .....	47
3.2 Zaměstnatelnost absolventů středních a vyšších odborných škol.....	49
3.3 Úspěšnost v mezinárodních i národních průzkumech.....	50
3.4 Výsledky soutěží a přehlídek .....	52
3.5 Naplňování cílů a priorit dlouhodobého záměru vzdělávání a rozvoje vzdělávací soustavy kraje .....	52
<b>4 Financování školství kraje .....</b>	<b>53</b>
4.1 Financování školství za rok 2007 a 2008 .....	53
4.2 Pedagogičtí zaměstnanci ve školství.....	58
4.3 Financování v rámci fondů EU .....	59
<b>Závěr .....</b>	<b>61</b>
<b>Zdroje .....</b>	<b>62</b>

# ÚVOD

„Výroční zpráva o stavu a rozvoji vzdělávací soustavy v Jihočeském kraji (JČK)“ je zpracovávána každoročně krajským úřadem (KÚ) na základě § 10 odst. 2 zákona č. 561/2004 Sb., o předškolním, základním, středním, vyšším odborném a jiném vzdělávání (dále jen školský zákon), ve znění pozdějších předpisů. Zastupitelstvo kraje (ZK) výroční zprávu projedná a poté ji v souladu se školským zákonem zasílá Ministerstvu školství, mládeže a tělovýchovy (MŠMT). Strukturu, obsah a postup zpracování určuje vyhláška č. 15/2005 Sb., kterou se stanoví náležitosti dlouhodobých záměrů, výročních zpráv a vlastního hodnocení školy, ve znění pozdějších předpisů.

Výroční zpráva hodnotí stav jednotlivých úrovní vzdělávací soustavy v JČK, obsahuje demografická a ekonomická data a hodnotí dlouhodobý záměr vzdělávání a rozvoje vzdělávací soustavy (DZ JČK) v uplynulém období. Obsahuje změny ve struktuře vzdělávací nabídky za školní rok 2008/2009 a zhodnocení výsledků vzdělávání v JČK.

V první kapitole **Popis stavu vzdělávací soustavy v kraji** je uvedena demografická analýza s počty dětí a žáků v JČK, dále se kapitola věnuje struktuře vzdělávání, změnám v rejstříku škol a spolupráci na regionální a mezinárodní úrovni. V základních bodech jsou popsány operační programy Evropské unie (EU) vztahující se k oblasti školství.

Druhá kapitola **Stav a změny vzdělávací soustavy v jednotlivých oblastech** se zaměřuje na všechny druhy škol, zájmové vzdělávání a na školská zařízení v kraji. Součástí kapitoly je i problematika dalšího vzdělávání v rámci celoživotního učení a prevence sociálně patologických jevů.

Kapitola **Výsledky vzdělávání v kraji** obsahuje analýzu provedených inspekcí České školní inspekce (ČŠI) ve školním roce 2008/2009, uplatnění absolventů středních škol na trhu práce, úspěšnost ve srovnávacích průzkumech a výsledky školních soutěží a přehlídek.

Závěrečná kapitola popisuje **Financování školství kraje** za rok 2007 a 2008, uvádí údaje o počtu pedagogických zaměstnanců a schválené finanční alokace na úspěšné projekty v operačních programech EU.

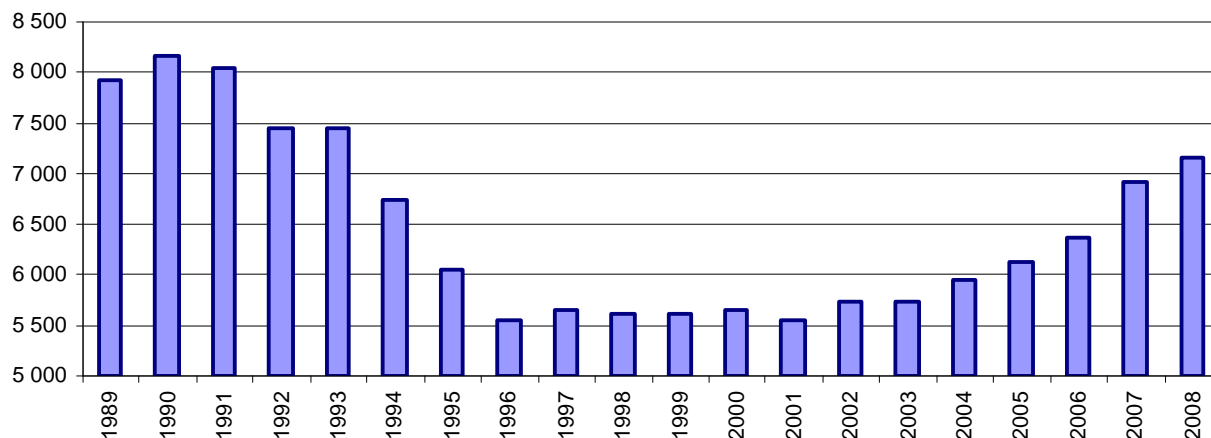
Pokud je v materiálu použit mužský rod, je to míněno v celém textu i ve smyslu rodu ženského (např. učitel, žák).

# 1 POPIS STAVU VZDĚLÁVACÍ SOUSTAVY V KRAJI

## 1.1 Struktura a organizace škol a školských zařízení (demografická analýza)

Vzdělávání a odborná příprava probíhají zejména v určitém období života lidí, které lze vymezit především věkem. Pro řadu charakteristik vývoje vzdělávací soustavy je proto velmi podstatný demografický vývoj. Od počátku 90. let je demografický vývoj ovlivněn především změnami chování mladé generace.

**Graf č. 1 Počet živě narozených v JČK**



Zdroj: ČSÚ

**Tabulka č. 1 Počet živě narozených v JČK v letech 1991 - 2008**

Rok	1991	1992	1993	1994	1995	1996	1997	1998	1999
Počet živě narozených	8 039	7 450	7 455	6 745	6 040	5 553	5 649	5 612	5 608
Rok	2000	2001	2002	2003	2004	2005	2006	2007	2008
Počet živě narozených	5 650	5 554	5 733	5 736	5 941	6 137	6 370	6 922	7 155

Zdroj: ČSÚ

Nejvýznamnějším obdobím pro vývoj počtu žáků a studentů v regionálním školství je období mezi lety 1991–1996, kdy došlo k postupnému poklesu v počtu narozených dětí na území JČK z 8 tis. na 5,5 tis. V následujících pěti letech došlo k ustálení počtu narozených kolem 5,6 tis., od roku 2002 počet živě narozených stoupá až k hodnotám kolem 7 tis. V tomto období se projevuje zvýšená porodnost způsobená především odkládaným rodičovstvím silných populačních ročníků 70. let minulého století. Data Českého statistického úřadu (ČSÚ) za první tři čtvrtletí roku 2009 naznačují, že počet živě narozených za rok 2009 bude shodný s rokem 2008, čímž se uzavírá sedmiletý populační růst na území JČK.

Pro posouzení budoucího vývoje počtu žáků a studentů v předškolním, základním, středním a vyšším odborném vzdělávání se ve statistických rozborech pracuje se skupinami obyvatel ve věku 3 až 5 let (předškolní vzdělání), 6 až 14 let (základní vzdělání), 15 až 18 let (střední vzdělání) a 19 až 21 let (vyšší odborné vzdělání), které pomáhají blíže specifikovat celkový počet studujících na daném vzdělávacím stupni a jejich předpokládaný vývoj v čase.

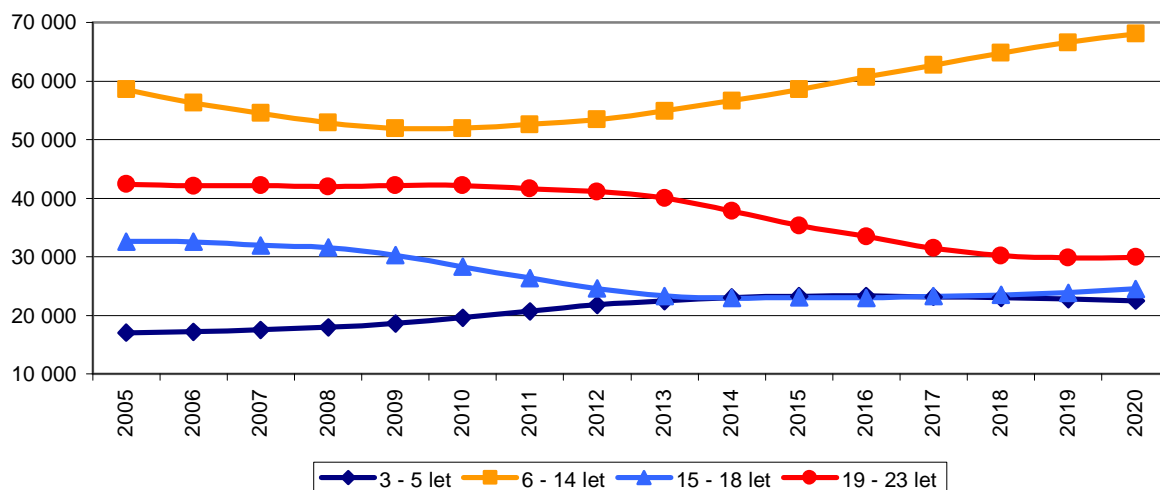
**Tabulka č. 2 Projekce věkových skupin v JČK**

Rok	Věková skupina				Rok	Věková skupina			
	3 - 5	6 - 14	15 - 18	19 - 23		3 - 5	6 - 14	15 - 18	19 - 23
2005	17 032	58 602	32 616	42 405	2013	22 484	54 915	23 354	40 033
2006	17 194	56 287	32 579	42 110	2014	23 037	56 648	22 963	37 831
2007	17 566	54 519	31 983	42 199	2015	23 286	58 606	23 059	35 334
2008	17 967	52 885	31 587	41 953	2016	23 346	60 711	22 999	33 522
2009	18 647	51 897	30 275	42 168	2017	23 185	62 755	23 291	31 487
2010	19 641	51 942	28 292	42 208	2018	22 991	64 806	23 516	30 199
2011	20 697	52 641	26 404	41 664	2019	22 771	66 598	23 898	29 844
2012	21 783	53 441	24 609	41 139	2020	22 527	68 078	24 519	29 940

Zdroj: SVP PedF UK

Předškolnímu vzdělávání přísluší věková skupina dětí od 3 do 5 let a je v současnosti v kraji jedinou, která v absolutních počtech narůstá. Svého demografického maxima dosáhne podle projekce Střediska vzdělávací politiky Pedagogické fakulty Univerzity Karlovy zřejmě kolem roku 2015. Vlně zvýšené porodnosti předcházela několikaletý pokles počtu dětí doprovázený rušením mateřských škol (MŠ). Růst počtu narozených dětí v posledních letech je příčinou nedostatku míst v MŠ. Tento nesoulad mezi počty nabízených míst a požadavky rodičů na umístění dětí v MŠ je dále zapříčiněn zvyšujícím se počtem mladých rodin žijících v okrajových částech zejména regionálních center.

**Graf č. 2 Demografická prognóza podle věkových skupin**



Zatímco počet dětí, které vstupují na základní školu (ZŠ), sice začíná s ohledem na demografický vývoj stoupat, v celkových počtech je tento trend opačný, neboť na 2. stupni ZŠ se v současné době projevuje demografický propad. Klesající trend by měl ustát kolem roku 2011, kdy začnou na 2. stupeň ZŠ nastupovat populačně silnější ročníky.

Následující tabulka č. 3 uvádí počty žáků v jednotlivých ročnících ZŠ na území JČK, z nichž lze celkem přesně odvodit očekávané počty žáků, kteří budou v následujících letech vstupovat do středních škol (SŠ). Znatelný pokles mezi 5. a 6. ročníkem je zapříčiněn přechodem žáků na víceletá gymnázia.

**Tabulka č. 3 Počty žáků základních škol všech zřizovatelů**

Ročník	1.	2.	3.	4.	5.	6.	7.	8.	9.	10.	Celkem
Žáci běžných tříd	5 699	5 550	5 636	5 582	5 429	5 103	5 129	5 351	5 959	0	<b>49 438</b>
Žáci spec. tříd	89	99	110	182	175	232	267	260	286	45	<b>1 745</b>
<b>Celkem</b>	<b>5 788</b>	<b>5 649</b>	<b>5 746</b>	<b>5 764</b>	<b>5 604</b>	<b>5 335</b>	<b>5 396</b>	<b>5 611</b>	<b>6 245</b>	<b>45</b>	<b>51 183</b>

Zdroj: zahajovací výkazy k 30. 9. 2008

Počínaje rokem 2008 dochází k postupnému, avšak zřetelnému snižování populačních ročníků ve věku 15 - 16 let tradičně vstupujících na SŠ. Zatímco v předešlých letech se tato věková skupina pohybovala okolo 8 tisíc žáků v ročníku, dojde v dalších pěti letech k jejímu poklesu na cca 5,5 tisíc žáků, což je snížení o zhruba 30 %. Do středoškolského vzdělávání v denní formě vcházejí téměř všichni čerství absolventi ZŠ a účastní se ho naprostá většina příslušné populace (92 %). 15letí však tvoří mezi nově přijatými žáky SŠ pouze necelou polovinu. U středního vzdělávání s výučním listem jsou převažující skupinou 16letí žáci, u středního vzdělávání bez maturity i výučního listu jsou to 17letí. Příčin odloženého nástupu je několik, přičemž nejpodstatnější je již odložený nástup do ZŠ, kdy až čtvrtinu nastupujících tvoří 7letí a starší žáci. Dále se jedná o žáky přecházející po 1. ročníku SŠ na jiný obor vzdělávání nebo žáky, kteří v ZŠ některý ročník opakovali.

Věková skupina devatenáctiletých a starších tvoří potenciál studentů vstupujících do terciárního vzdělávání, kterému v regionálním školství odpovídá studium vyšší odborné školy (VOŠ). V této věkové kategorii začne pokles počtu potenciálních studentů až za tři roky. Kvantitativní expanze zejména vysokých škol (VŠ) a demografický pokles odpovídajících věkových skupin bude mít za následek další snížení zájmu uchazečů o studium na VOŠ ve prospěch studia na VŠ.

## 1.2 Změny v obsahu a struktuře vzdělávání (zavádění nových metod výuky a vzdělávání)

Vzdělávání v českých školách prochází rozsáhlými zásadními změnami, které vedou k transformaci vzdělávacího systému. Základem tohoto procesu je postupná kurikulární reforma. Latinské slovo curriculum původně znamenalo běh, v pedagogickém smyslu je kurikulum pohyb, plánovaná trasa vzdělávání. Zahrnuje tedy vzdělávací program, ale také obsahovou náplň výuky i dosažený výsledek, zkušenost, kterou si žák ve škole podle určitého kurikula osvojí. Kurikulární reforma tedy znamená, že české školy jsou v pohybu, který by měl směřovat k modernější výuce. V tomto procesu mají školám pomoci rámcové a školní vzdělávací programy. Rámcové vzdělávací programy (RVP) vymezují rámec pro návrh učebních plánů a formulují pravidla pro tvorbu školních vzdělávacích programů (ŠVP).

Pro předškolní a základní vzdělávání jsou RVP schváleny a počínaje zářím 2007 ZŠ a nižší stupně osmiletých gymnázií povinně zahájily v určených ročnících výuku podle svých vlastních ŠVP. RVP pro gymnázia (GY), pro GY se sportovní přípravou, 61 rámcových vzdělávacích programů pro obory středního vzdělání poskytující střední vzdělání s maturitní zkouškou (32 oborů) a střední vzdělání s výučním listem (29 oborů) byly vydány MŠMT v červnu a červenci 2007 materiálem č. j. 12 698/2007-23. Do soustavy oborů vzdělání byly zařazeny **nařízením vlády č. 224/2007 Sb.**, kterým se mění nařízení vlády č. 689/2004 Sb., o soustavě oborů vzdělání v základním, středním a vyšším odborném vzdělání s účinností od 31. 8. 2007.

V rámci druhé etapy kurikulární reformy bylo **nařízením vlády č. 268/2008 Sb.**, kterým se mění nařízení vlády č. 689/2004 Sb., o soustavě oborů vzdělání v základním, středním a vyšším odborném vzdělání s účinností od 31. 8. 2008 zařazeno 82 dalších oborů s rámcovým vzdělávacím programem, z toho 30 RVP pro obory středního vzdělání poskytující střední vzdělání s maturitní zkouškou, 41 RVP pro střední vzdělání s výučním listem kategorie H a 11 RVP pro střední vzdělání s výučním listem kategorie E.

**Nařízením vlády č. 242/2009 Sb.** ze dne 29. 7. 2009, kterým se mění nařízení vlády č. 689/2004 Sb., o soustavě oborů vzdělání v základním, středním a vyšším odborném vzdělání s účinností od 31. 8. 2009, bylo zařazeno 82 dalších oborů s rámcovým vzdělávacím programem, z toho 45 RVP pro obory středního vzdělání poskytující střední vzdělání s maturitní zkouškou, 10 RVP pro střední vzdělání s výučním listem kategorie H, 19 RVP pro střední vzdělání s výučním listem kategorie E, 5 RVP pro střední vzdělání kategorie J a 3 RVP pro obory vzdělání nástavbového studia poskytujícího střední vzdělání s maturitní zkouškou.

Pro čtvrtou vlnu schvalovacího řízení je připraveno dalších 45 návrhů RVP, z toho 3 RVP kategorie L a M, 4 RVP pro obory vzdělání v konzervatoři, 2 RVP kategorie H, 6 RVP kategorie E a 30 RVP pro nástavbové studium.

Pro obory, pro které byly schváleny RVP, školy tvoří vlastní školní vzdělávací programy, podle nichž budou vyučovat od 1. září, které následuje nejpozději po uplynutí 2 let ode dne jejich vydání (dle odst. 1, § 185 zákona č. 561/2004 Sb., školský zákon). RVP pro střední odborné vzdělávání zpracovává Národní ústav odborného vzdělávání (NÚOV). V rámci **projektu Pilot S** docházelo ke tvorbě a ověřování pilotních ŠVP ve vybraných středních odborných školách (SOŠ) a středních odborných učilištích (SOU).

Druhé etapy tohoto projektu se jako pilotní školy účastnily v našem kraji VOŠ, SŠ a COP Sezimovo Ústí; VOŠ a SPŠ Volyně; SOŠ elektrotechnická, COP, Hluboká nad Vltavou. Na projekt Pilot S navazuje národní projekt MŠMT **Kurikulum S**, jehož řešitelem je NÚOV a který je spolufinancován z ESF a státního rozpočtu ČR. Tohoto projektu se jako pilotní školy z našeho kraje účastní VOŠ, SŠ a COP Sezimovo Ústí a SOŠ elektrotechnická, COP, Hluboká nad Vltavou.

Pomocí nastartovat změny v obsahu vzdělávání měly i systémové **projekty NÚOV – UNIV, projekt NSK** (Národní soustava kvalifikací). Na projekt UNIV navazuje **projekt UNIV 2 – Kraje**, jehož cílem je proměna středních (především odborných) škol v otevřené instituce, centra celoživotního vzdělávání, která by měla naplňovat koncept celoživotního učení. Tohoto projektu se účastní 25 škol zřizovaných JČK. Školy zapojené do projektu budou kromě výuky pro své žáky nabízet i nejrůznější formy vzdělávání pro dospělé.



Rozšíření nabídky má přispět ke zvýšení účasti obyvatel na dalším vzdělávání a zároveň pomoci školám vyrovnat se s úbytkem počtu žáků v období demografického propadu. Řešení uvedených problémů je celospolečenským zájmem. Cílem projektu je vytvořit systematicky a na základě dohody s jednotlivými krajskými úřady 13 sítí škol a v souvislosti s tím prohloubit, doplnit či inovovat potřebné profesní kompetence vybraných 3 250 učitelů zapojených do projektu. Dále bude připraveno 975 modulově koncipovaných programů dalšího vzdělávání a pilotně z nich bude ověřeno 325. V každém kraji bude připraven informační systém o nabídce programů dalšího vzdělávání, bude podporována cílená spolupráce center celoživotního učení se zaměstnavateli především na regionální úrovni, a to při mapování potřeb na trhu práce a při posuzování programů dalšího vzdělávání. Velká pozornost bude věnována propagační kampani s pracovním názvem Učíme se všichni – a rádi!, jejímž cílem je především propagovat účast dospělých na dalším vzdělávání jako takovém. Součástí prohlubování profesních kompetencí učitelů bude mimo jiné oblast aktuálních otázek odborného vzdělávání, jehož základ bude tvořit NSK a uznávání výsledků předchozího učení. Na projekt NSK navazuje projekt Rozvoj a implementace NSK, který výrazně rozšíří záběr NSK o kvalifikace maturitní úrovně vzdělání, případně o kvalifikace vyšší. Realizace projektu zajistí provázanost s Národní soustavou povolání a bude sledovat vazby na další celostátní či evropské systémy, navrhne kontrolní mechanismy uplatnitelné v síti autorizovaných osob, zajistí další vývoj informačního systému NSK a nezbytnou propagaci.

Nové pojetí v oblasti kurikula je založeno na rozvoji klíčových kompetencí, na zvládnutí metod získání, zpracování a aplikaci informací, na osvojování postojů a hodnot, zahrnuje i přípravu na systém hodnocení (evaluace) vzdělávání. **Důraz je kladen na výuku cizích jazyků, informační, ekonomickou a občanskou gramotnost, diferenciaci a individualizaci vzdělávání, překonávání sociálních a zdravotních znevýhodnění.** Co však dle našeho názoru chybí, je analýza účinnosti zavádění RVP a následně ŠVP do praktické činnosti škol a školských zařízení.

### 1.3 Změny v rejstříku škol a školských zařízení

Školský zákon stanovil v části třinácté vedení školského rejstříku, veřejného seznamu, který obsahuje rejstřík škol a školských zařízení a rejstřík školských právnických osob krajskému úřadu pro MŠ a školská zařízení, jejichž zřizovatelem není ministerstvo a církev, a ministerstvu pro ostatní druhy škol, střediska praktického vyučování, zařízení pro výkon ústavní výchovy a zařízení pro další vzdělávání pedagogických pracovníků všech zřizovatelů. Zápisem školy a školského zařízení vzniká právnické osobě, která vykonává činnost školy nebo školského zařízení, právo poskytovat vzdělávání a školské služby a vydávat doklady o vzdělání v rozsahu tohoto zápisu. MŠMT zveřejňuje rejstřík v elektronické podobě na svých webových stránkách.

Na základě školského zákona, § 146 a § 149, mohou pro následující školní rok požádat právnické osoby, které budou vykonávat činnost školy nebo školského zařízení, o zápis školy nebo školského zařízení a právnické osoby vykonávající činnost škol a školských zařízení, o změny v údajích, které se týkají oborů vzdělání, včetně forem vzdělávání nebo seznamu školských služeb a kapacit jak celkem za školu a školské zařízení, tak oborů vzdělání vedených v rejstříku škol a školských zařízení do 30. září.

Odboru školství mládeže a tělovýchovy (OŠMT) bylo v **řádném termínu do 30. 9. 2008** předloženo celkem **16 žádostí** od právnických osob **zřizovaných krajem** a **6 žádostí ostatních zřizovatelů**. Většina požadovaných změn na základě podaných žádostí s účinností k 1. 9. 2009 se týkala zápisu nových oborů s tím, že se nezvýšila celková kapacita školy. OŠMT nedoporučoval zápis nových oborů vzdělání v případě, že žádost o změnu v rejstříku škol znamenala zvýšení počtu studijních tříd ve škole, a tedy i v JČK, a tím by se neúměrně měnil poměr mezi maturitními a učebními obory. I když se vlivem společenské poptávky po oborech s maturitní zkouškou a demografického poklesu žáků bude poměr maturitních oborů k učebním oborům stále zvyšovat, OŠMT doporučil pouze zápisy oborů vyžádaných sociálními partnery ve vazbě na trh práce.

Žádosti právnických osob o změny v rejstříku škol a školských zařízení byly projednány v pracovní skupině Rady pro rozvoj lidských zdrojů (RRLZ), ve Výboru pro výchovu, vzdělávání a zaměstnanost Zastupitelstva JČK a schváleny Radou JČK dne 7. 10. 2008 usnesením č. 1129/2008/RK. Schválené žádosti škol a školských zařízení, jejichž zřizovatelem je JČK, a žádosti ostatních zřizovatelů se stanoviskem JČK OŠMT postoupilo na MŠMT k rozhodnutí a v případě žádostí škol a školských zařízení, jejichž rejstřík vede KÚ, a v souladu se stanoviskem obce v případě žádostí soukromé školy, na jehož území soukromá škola bude působit, OŠMT rozhodl. MŠMT schválilo svým rozhodnutím žádosti škol, jejichž zřizovatelem je JČK, tak, jak byly schváleny Radou JČK. U soukromých škol vydalo MŠMT rozhodnutí v souladu se

stanoviskem Rady JčK, pouze u soukromé školy EDUCAnet – Soukromé gymnázium České Budějovice, s.r.o. rozhodlo pro zápis oboru 79-41-K/41 Gymnázium – dálkové, kapacita 100 žáků, který Rada JčK neschválila.

Rada JčK neschválila změny uvedené v žádostech právnických osob zřizovaných JčK (žádosti nebyly odeslány na MŠMT):

SOŠ a SOU, Jindřichův Hradec, Jáchymova 478

zápis oboru 69-51-H/01 Kadeřník, kadeřnice

SOŠ a SOU, Písek, Komenského 86

zápis oboru 39-41-L/002 Mechanik instalatérských a elektrotechnických zařízení budov

zápis oboru (nástavba v dálkové formě) 36-44-L/502 Stavební provoz

Rada JčK vydala záporné stanovisko k provedení změn uvedených v žádosti soukromého zřizovatele:

EDUCAnet – Soukromé gymnázium České Budějovice, s.r.o.

zápis oboru 79-41-K/61 Gymnázium – denní, kapacita 100 žáků

zápis oboru 79-41-K/41 Gymnázium – dálkové, kapacita 100 žáků

**Přehled změn v rejstříku škol a školských zařízení na základě žádostí škol a školských zařízení k 1. 9. 2009** předložené OŠMT v řádném termínu do 30. 9. 2008 a schválené MŠMT a OŠMT rozhodnutím:

zřizovatel JčK

SOŠ a SOU, Jindřichův Hradec, Jáchymova 478

zápis oboru 23-52-H/01 Nástrojař

SŠ, Vimperk, Nerudova 267

zápis oboru 39-41-L/002 Mechanik instalatérských a elektrotechnických zařízení budov

SPŠ keramická, Bechyně, Písecká 203

zápis oboru zápis 82-41-M/17 Multimediální tvorba

dobíhající obor 28-44-M/002 Aplikovaná chemie

změna názvu školy v návaznosti na nové zaměření školy, Střední uměleckoprůmyslová škola, Bechyně, Písecká 203

VOŠ lesnická a SŠ lesnická B. Schwarzenberga, Písek, Lesnická 55

nový obor - zápis 41-57-H/001 Zpracovatel dřeva

SOŠ strojní a elektrotechnická, Velešín, U Hřiště 527

výměna oboru - výmaz 63-41-M/01 Ekonomika a podnikání

za obor - zápis 18-20-M/01 Informační technologie

VOŠ a SPŠ, Volyně, Resslerova 440

výměna oboru – zápis 33-42-M/01 Nábytkářská a dřevařská výroba, snížení kapacity 560 o 120 na 440

za obor – zápis 82-41-M/11 Desing interiéru

VOŠ, SŠ, COP, Sezimovo Ústí, Budějovická 421

výměna oboru 39-41-M/003 Mechatronika – změna – dobíhající

za obor – zápis 18-20-M/01 Informační technologie

SPŠ strojní a stavební, Tábor, Komenského 1670

výměna oboru – výmaz 36-55-H/001 Klempíř stavební výroba

za obor – zápis 23-51-H/01 Strojní mechanik

výměna oboru – výmaz 36-62-H/001 Sklenář

za obor – zápis 23-65-H/01 Strojník

Gymnázium, Milevsko, Masarykova 183

výměna oboru 79-41-K/81 Gymnázium (osmileté) – změna – dobíhající

za obor – zápis 79-41-K/61 Gymnázium (šestileté) od školního roku 2011/12

SŠ a VOŠ cestovního ruchu, České Budějovice, Senovážné nám. 12

zvýšení kapacity VOŠ na 180 studentů – uvedení do souladu kapacitu školy a kapacitu oboru v rejstříku škol

ZUŠ, Český Krumlov, Kostelní 162

zvýšení kapacity ze současné 790 žáků na 850 žáků

Základní škola a Praktická škola, Kaplice, Omlenická 436  
výmaz oboru 78-62-C/002 Praktická škola dvouletá a současně výmaz Střední školy  
změnu názvu školy v návaznosti na provedení výmazu Střední školy MŠMT, Základní škola, Kaplice,  
Omlenická 436

Základní škola praktická, Vimperk, 1. máje  
výmaz školského zařízení Přípravný stupeň základní školy speciální

Mateřská škola a Základní škola, Tábor, třída Čs. armády 925  
výmaz školského zařízení Přípravný stupeň základní školy speciální

#### **ostatní zřizovatelé**

Soukromá střední škola a střední odborné učiliště Prachatice, s.r.o. Zlatá stezka 240  
nový obor – zápis 23-56-H/01 Obráběč kovů – denní  
nový obor – zápis 23-56-H/01 Obráběč kovů – dálkové

EDUCAnet –Soukromé gymnázium České Budějovice, s.r.o.  
zápis oboru 79-41-K/41 Gymnázium – dálkové

Střední odborná škola a střední odborné učiliště HEUREKA, s.r.o., Zborovská 2696, Tábor  
zápis oboru 63-41-M/01 Ekonomika a podnikání  
zápis oboru 68-43-M/01 Veřejnosprávní činnost  
změna oboru 78-41-M/004 Rodinná škola – ekonomicko-administrativní služby, dobíhající  
změna oboru 78-41-M/003 Rodinná škola – veřejnosprávní služby, dobíhající

První soukromá ZUŠ s.r.o., Klavíkova 9, České Budějovice  
zvýšení kapacity školy na 380 žáků

Základní škola Kaňka o.p.s., Tábor  
zápis základní školy s kapacitou 20 žáků a obory vzdělání 79-01-C/01 Základní škola a 79-01-B/01  
Základní škola speciální ( 79-41-B/001 Pomocná škola )  
zápis školní družiny a zápis školní jídelny-výdejny

Mateřská škola speciální a Základní škola speciální Světluška, o.p.s., České Budějovice  
zápis základní školy s kapacitou 18 žáků a obor vzdělání 79-01-B/01 Základní škola speciální, 79-41-B/001  
Pomocná škola  
zápis mateřské školy s kapacitou 6 dětí

Další **žádosti zaslané na OŠMT** v průběhu školního roku 2008/2009 až **po 30. září** a postoupené  
k rozhodnutí na MŠMT v mimořádném termínu. MŠMT v souladu s žádostí rozhodlo.

Soukromá základní umělecká škola Zavadilka, o.p.s., České Budějovice  
zvýšení kapacity školy na 60 žáků od 1. 10. 2009

MŠ, ZŠ speciální a praktická škola Diakonie ČCE Rolnička Soběslav – zřizovatel církev  
zvýšení kapacity MŠ na 15 dětí

**Zastupitelstvo JČK dne 19. 5. 2009** schválilo v rámci změn v síti školských zařízení k 31. 8. 2009 sloučení  
školní jídelny a domova mládeže na adrese Martina Koláře 2118, Tábor a zrušení její činnosti u školy  
Střední průmyslová škola strojní a stavební, Tábor, Komenského 1670 s příspěvkovou organizací Domov  
mládeže a Školní jídelna, Tábor, Komenského 2235 a dále zrušení domova mládeže na adrese Třeboň,  
Zámek 154, Obchodní akademie, Třeboň, Táboritská 688.

**Zastupitelstvo JČK dne 23. 6. 2009** schválilo přestěhování škol na nové adresy a s tím schválilo i změny  
jejich názvů: ZUŠ, Sezimovo Ústí, Školní náměstí 628 na Základní umělecká škola, Sezimovo Ústí,  
Nerudova 648 a Gymnázium olympijských nadějí, České Budějovice, Kubatova 1 na Gymnázium  
olympijských nadějí, České Budějovice, E. Destinové 46.

**V průběhu školního roku 2008/2009** pokračovalo podávání žádostí vyšších odborných škol o akreditaci  
oborů na MŠMT dle nové soustavy oborů vzdělání vyšších odborných škol a jejich zápisu do rejstříku škol  
a bylo podáváno oznámení o změně zápisu oborů poskytujících střední vzdělávání dle schválených RVP do  
rejstříku škol. (Tyto změny zápisů oborů nepodléhají schvalování Radou JČK.)

**Tabulka č. 4 Počty středních škol a školských zařízení v JČK všech zřizovatelů k 1. 9. 2008**

Střední školy	Zřizovatel				Celkem
	Kraj	Církev	Obec	Soukromý	
Gymnázium	16	1	1	4	22
Gymnázium a SŠ	2			2	4
SŠ a VOŠ	13			1	14
SŠ (SOŠ, SOU, OU)	40		1	8	49
Konzervatoř	1				1
Praktická škola (speciální SŠ)	6	1		1	8
<b>Celkem</b>	<b>78</b>	<b>2</b>	<b>2</b>	<b>16</b>	<b>98</b>

#### 1.4 Rekonstrukce škol a školských zařízení zřizovaných krajem, výstavba, vybavení

Pro rok 2008 byly stanoveny tyto priority:

dokončování rekonstrukcí topení a topných systémů vždy se zřetelem na úsporu energie v návaznosti na vypracované energetické audity se zřetelem na zákon č. 406/2000 Sb., o hospodaření energií, provádění rekonstrukcí střech a půdních prostor, sociálních zařízení, výměnu oken a dalších součástí staveb, odstraňování havarijních stavů v budovách škol a školských zařízení (topení, voda, střechy a další nutné práce zabezpečující provoz škol a školských zařízení).

**Tabulka č. 5 Přehled čerpání finančních prostředků pro školy a školská zařízení z Fondu rozvoje školství (FRŠ) přidělené JČK v roce 2008 (investice a neinvestice celkem v Kč)**

Škola, šk. zařízení	Název akce	Vyčerpáno
Gymnázium Jírovcova, Č.Budějovice	dofinancování projektu reko sportoviště	250 000,00
Gymnázium Jírovcova, Č.Budějovice	reko střechy dvorního traktu	645 752,30
Gymnázium Jírovcova, Č.Budějovice	rekonstrukce hřiště	135 000,00
Gymnázium Česká, Č.Budějovice	reko střechy a výměna oken - neinvestice	895 051,50
GON, Č. Budějovice	nákup automobilu	400 000,00
SŠ OSaP a VOŠ, Č. Budějovice	vybudování pracoviště pro odborný výcvik	5 654 070,00
SŠ OSaP a VOŠ, Č.Budějovice	rekonstrukce výměňkové stanice	1 688 679,10
SŠ OSaP a VOŠ, Č. Budějovice	vybudování pracoviště pro OV - dokončení	6 305 250,00
SŠ OSaP a VOŠ, Č.Budějovice	reko a nástavba tělocvičny - Konzervatoř	283 377,00
SŠ OSaP a VOŠ, Č.Budějovice	modernizace kotelny	294 324,00
SZŠ a VOŠZ Č. Budějovice	výměna oken v budově školy-I.etapa	288 220,00
Zařízení pro DVPP a SŠS, Č.Budějovice	rek. chaty Mládí na Zadově	76 404,00
Konzervatoř, Č.Budějovice	rekonstrukce rozvodů vody a odpadů	700 000,00
DM Holečkova, Č.Budějovice	II.etapa rek. soc. zařízení	1 598 612,00
SPŠ stavební, Č.Budějovice	rekonstrukce střešní krytiny	5 000 000,00
VOŠ, SOŠ automobilní Č.Budějovice	dodatečná rekonstrukce topení v Rudolfové ul.	3 821 913,00
VOŠ, SPŠ automobilní, Č.Budějovice	výměna oken a zateplení-(úspora na reko topení v Rudolfové ul.)	678 087,00
VOŠ, SPŠ automobilní, Č.Budějovice	reko odsávání -nález KHS dle NV 178/01 Sb.	1 000 000,00
SOŠ a SOU, Třeboň	reko střechy a půdních prostor č.p. 508	1 300 000,00
SOŠ a SOU, Třeboň	nákup nákl. automob. pro autoškolu	1 668 380,00
Gymnázium, Třeboň	reko sociálního zařízení	1 000 571,00
DDM, Jindřichův Hradec	rek. turist.základny Dolní Radíkov	500 000,00
SOŠ a SOU, Jindřichův Hradec	reko sociálního zařízení	500 000,00
SOŠ a SOU, Jindřichův Hradec	opěrná zeď	152 111,00
Gymnázium, Milevsko	reko kotelny	650 000,00
Gymnázium, Milevsko	reko sociálního zařízení	490 000,00

Škola, šk. zařízení	Název akce	Vyčerpáno
Gymnázium, Milevsko	dofinanc.reko sociál.zař.a reko plyn.kotelny	378 517,90
Gymnázium, Milevsko	projektová dokumentace	259 999,59
Gymnázium, Milevsko	stav.úpravy a zateplení budovy	6 830 408,00
ZŠ, Český Krumlov	výměna oken	409 467,00
SŠ OS a Ř, Tábor	reko objektu Beseda - pracoviště odborného výcviku	1 382 716,00
ZUŠ, Sezimovo Ústí	dofin. reko budovy	820 329,00
DD a ŠJ, Zvíkovské Podhradí	přístavba a rekonstrukce - část	4 640 000,00
DD a ŠJ, Zvíkovské Podhradí	vícepráce - oprava DD	1 081 000,00
DD a ŠJ, Zvíkovské Podhradí	oplocení - samostatná akce	2 364 000,00
VOŠ sociální a SPgŠ, Prachatice	zajištění protipožár. opatření a únik. cest	1 000 000,00
SŠ řemesel a služeb, Strakonice	stavební úpravy (elokované pracoviště)	209 216,50
VOŠ a SPŠ, Strakonice	na projekt.dokumentaci	1 439 900,00
Gymnázium, Strakonice	vybudování teplovodní přípojky	1 000 000,00
DD, ZŠ a ŠJ, Žichovec	rekonstrukce budovy školy	713 996,20
SUPŠ, Bechyně	vzduchotechnika ŠJ	500 000,00
Gymnázium, Týn n.Vlt.	rekonstrukce střechy	800 000,00
SŠ a JŠ, Volyně	rek. soc. zařízení a rozvodů vody na DM	4 900 000,00
VOŠ a SPŠ, Volyně	dofin. neuznat. nákl. projekt OPŽP 1.výzva	2 000 000,00
DDM, Písek	projektová dokumentaci pro SP - ROP	572 000,00
SOŠ a SOU, Písek	elektroinstalace Samoty - reko	660 000,00
Navýšení odpisů	neinvestice	1 416 000,00
Jihočeský kraj	nulové odpisy	1 040 000,00
<b>Celkem</b>		<b>70 393 352,09</b>

V roce 2008 bylo z FRŠ čerpáno o 7 142 tis. Kč méně než v roce 2007, tj. o 9,22 % .

## 1.5 Operační programy EU, Grantová politika Programu rozvoje kraje

V programovém období 2007 - 2013 mohou subjekty v JČK žádat o dotační prostředky prostřednictvím osmi tematických operačních programů a jednoho ROP. Dále v rámci JČK lze využít programy podporující přeshraniční, meziregionální a nadnárodní spolupráci regionů, zejména Operačních programů Přeshraniční spolupráce OP PS ČR – Svobodný stát Bavorsko a OP PS ČR – Rakousko. Další možností je čerpání finančních prostředků v rámci Finančních mechanismů EHP/Norsko.

**Operační program Vzdělávání pro konkurenceschopnost (OP VK)** je stěžejním programem pro oblast vzdělávání nejen svým jednoznačným zaměřením na školy a školská zařízení jako oprávněné žadatele, ale zejména vyšší finančních prostředků, které jsou tímto programem alokovány na území JČK. OP VK obsahuje 5 prioritních os, které jsou dále konkretizovány prostřednictvím tzv. oblastí podpor. V rámci OP VK se JČK stal tzv. Zprostředkujícím subjektem ve čtyřech oblastech podpory v prioritních osách 1 a 3 (viz. kap. 4.3). Prioritní osa 1 (Počáteční vzdělávání) se zaměřuje na zvýšení kvality počátečního vzdělávání, zlepšení rovných příležitostí dětí a žáků včetně dětí a žáků se speciálními vzdělávacími potřebami a na zlepšení kompetencí pedagogických i nepedagogických pracovníků škol a školských zařízení. Prioritní osa 2 (Terciární vzdělávání, výzkum a vývoj) je zaměřena na zkvalitnění vzdělávání na VŠ, zkvalitnění personálního zabezpečení výzkumu a vývoje včetně zlepšení odborné přípravy a podmínek pracovníků a posílení vztahů mezi institucemi terciárního vzdělávání. Prioritní osa 3 (Další vzdělávání) se zabývá prohloubením nabídky dalšího vzdělávání a posílením informovanosti o této nabídce a současně usnadněním přístupu obyvatel České republiky (ČR) k dalšímu vzdělávání a zvýšení jejich motivace k celoživotnímu učení. Projekty v OP VK mají neinvestiční charakter, i když částečné použití prostředků na investiční výdaje je v projektech umožněno. Žadatelé mohou podávat projektové žádosti nejen prostřednictvím krajů v Globálním grantu (GG), ale také se mohou účastnit výzev na tzv. Individuální projekty ostatní, vyhlášených přímo MŠMT.

Oproti OP VK je zejména na investiční projekty zaměřen **Regionální operační program NUTS II Jihozápad**, který je spravován úřadem Regionální rady (ÚRR). ÚRR je výkonným orgánem Regionální rady Jihozápad tvořené krajem Jihočeským a Plzeňským. Pro školy a školská zařízení jsou určeny zejména oblasti podpory 2.4 a 2.5. Z Regionálního operačního programu (ROP) 2.4 lze podporovat výstavbu,

rekonstrukci a modernizaci objektů škol a školských zařízení a pořízení nebo modernizaci jejich vybavení, z oblasti podpory 2.5 lze čerpat prostředky pro zařízení předškolní a mimoškolní péče.

Cílem Operačního programu Životní prostředí (OP ŽP) je udržitelné využívání zdrojů energie a prosazování úspor energie. V oblasti podpory 3.1 je podporována instalace fototerminických systémů, fotovoltaických článků, tepelných čerpadel aj., v oblasti 3.2 je podporováno snižování spotřeby energie zateplením obvodových plášťů budov a střešních konstrukcí, výměna či rekonstrukce otvorových výplní. Prioritní osa 3 je zaměřena na neziskovou sféru, jako jsou obecní objekty, školy apod. a některé z výzev omezily žadatele právě na subjekty z oblasti vzdělávání.

JČK je součástí dvou přeshraničních operačních programů, kterými jsou **OP PS ČR - Rakousko a ČR - Svobodný stát Bavorsko**. Základním předpokladem každého projektu je jeho pozitivní přeshraniční dopad a zapojení zahraničního partnera, primárně jsou realizovány neinvestiční projekty. Oba OP mají speciální oblast podpory určenou pro rozvoj vzdělávání a trhu práce. Oba přeshraniční OP byly zahájeny na počátku roku 2008, pro malé projekty je určen Dispoziční fond. Objem dotačních prostředků pro českou stranu je v OP ČR - Rakousko 69 mil. € a OP ČR - Svobodný stát Bavorsko 55 mil. € (*Poznámka: přehled čerpání z evropských fondů – v kapitole 4.3*)

## 1.6 Rozvojové programy MŠMT

MŠMT může školám poskytovat finanční prostředky ze státního rozpočtu prostřednictvím tzv. rozvojových programů (§163, §171 školského zákona) a poskytovat jim tak účelové prostředky na úhradu nákladů v souladu se zněním příslušného rozvojového programu. Rozvojové programy jsou většinou vyhlášovány na kalendářní rok. Ve výroční zprávě jsou uvedeny údaje a finanční částky roku 2009, který se větší částí vztahuje ke školnímu roku 2008/2009.

V případě rozvojového programu **Financování asistentů pedagoga pro děti, žáky a studenty se sociálním znevýhodněním na rok 2009** se zvýšil počet žadatelů. O finanční prostředky požádalo 7 škol zřizovaných obcemi a 3 školy zřizované krajem, a to celkem pro 19 asistentů pedagoga. Tento projekt se ve výchovně vzdělávacím procesu velmi osvědčil a ve většině z uvedeného počtu škol pracují asistenti pedagoga již několik let. Hlavní činností asistenta pedagoga je pomoci žákům při přizpůsobování se školnímu prostředí a pomoc pedagogickým pracovníkům školy při výchovné a vzdělávací činnosti. Další důležitou součástí práce asistenta pedagoga je spolupráce s rodinou a komunitou, ze které žák pochází.

Dalším rozvojovým programem podporujícím žáky sociálně znevýhodněné byl rozvojový program s názvem **Podpora sociálně znevýhodněných romských žáků středních škol**. Finanční prostředky z tohoto programu byly určeny těm romským studentům, jejichž rodinám způsobovaly náklady spojené se středním nebo vyšším odborným vzděláváním značné potíže. Celkem se k programu úspěšně přihlásily žáci 13 středních škol.

I rozvojový program **Financování asistentů pedagoga pro děti, žáky a studenty se zdravotním postižením v soukromých a církevních školách** byl pro školy velkým přínosem. Při vyhlášení se přihlásily pouze 2 školy, ale během roku počet žadatelů vzrostl a celkem se k tomuto programu přihlásilo 8 mateřských, základních a středních škol.

Pro lepší zapojení do vzdělávacího procesu a jazykovou přípravu dětí cizinců byl vyhlášen rozvojový program **Zajištění bezplatné přípravy k začlenění do základního vzdělávání dětí osob se státní příslušností jiného členského státu EU**. Krajský úřad má v každém okrese určenu jednu základní školu, která vzdělávání zmíněných žáků zabezpečuje. Z rozvojového programu však v roce 2009 čerpala finanční prostředky pouze základní škola v okrese Písek.

Poprvé byl vyhlášen rozvojový program **Školní vybavení pro žáky 1. ročníku základního vzdělávání**. Finanční prostředky z něj obdržely všechny základní školy, a to podle počtu vykázaných budoucích žáků 1. ročníku. Cílem programu bylo poskytnout školám finance určené na nákup školního vybavení pro žáky 1. ročníku. Pro každého žáka byla určena částka 800,- Kč.

Rozvojový program **Podpora environmentálního vzdělávání, výchovy a osvěty (EVVO) ve školách v roce 2009** byl určen k podpoře projektů EVVO realizovaných v souladu se státní vzdělávací politikou a státním programem EVVO. Školy mohly čerpat finance na účast žáků ve střediscích ekologické výchovy, realizaci seminářů, besed, workshopů s tematikou EVVO, na zpracování vzdělávacího obsahu, vytváření vlastních učebních dokumentů a pomůcek, další vzdělávání pedagogických pracovníků školy aj. V JČK byly ze strany MŠMT vybrány pouze 2 školy, obě zřizované krajem.

K podpoře sportovně talentovaných žáků sportovních gymnázií a gymnázií s třídami se studijním oborem Sportovní příprava formou diferencovaných vícenákladů na sportovní přípravu byl určen program **Podpora přípravy sportovních talentů na školách s oborem gymnázium a gymnázium se sportovní přípravou**. Podporován byl rozvoj pohybového nadání a sportovního talentu ve vybraných kmenových sportech. V JčK se rozvojového programu zúčastnily 2 střední školy - Gymnázium olympijských nadějí, Č. Budějovice a Gymnázium a Střední odborná škola ekonomická, Vimperk.

Zabezpečení okresních a krajských kol soutěží vyhlášených MŠMT se týkal program **Podpora soutěží a přehlídek v zájmovém vzdělávání pro školní rok 2008/2009**. Jednalo se o soutěže předmětové, umělecké, sportovní a soutěže v oblasti speciálního školství. Soutěže organizovaly z pověření KÚ JčK domy dětí a mládeže (DDM), základní umělecké školy (ZUŠ) a školy pro žáky se speciálními vzdělávacími potřebami. Soutěží se v roce 2009 zúčastnilo zhruba 40 tisíc žáků ze ZŠ, SŠ, ZUŠ a škol zřizovaných pro žáky se speciálními vzdělávacími potřebami. Počet zúčastněných žáků oproti loňskému roku mírně poklesl, tento úbytek však byl způsoben celkově menším počtem žáků ve školách.

K rozvojovým programům přibýly školám možnosti čerpat finanční prostředky i prostřednictvím operačních programů EU, zejména z OP VK.

**Tabulka č. 6 Rozvojové programy MŠMT**

	Název rozvojového programu	Výše dotace pro JčK ve šk. roce 2008/2009 v Kč
1.	Financování asistentů pedagoga pro děti, žáky a studenty se sociálním znevýhodněním	3 219 123
2.	Podpora sociálně znevýhodněných romských žáků středních škol	216 332
3.	Financování asistentů pedagoga pro děti, žáky a studenty se zdravotním postižením v soukromých a církevních školách	518 355
4.	Zajištění bezplatné přípravy k začlenění do základního vzdělávání dětí osob se státní příslušností jiného členského státu Evropské unie	16 942
5.	Školní vybavení pro žáky 1. ročníku základního vzdělávání	4 751 000
6.	Podpora environmentálního vzdělávání, výchovy a osvěty (EVVO) ve školách	275 310
7.	Podpora přípravy sportovních talentů na školách s oborem gymnázium a gymnázium se sportovní přípravou	6 740 300
8.	Podpora soutěží a přehlídek v zájmovém vzdělávání	2 048 000

## 1.7 Mezinárodní spolupráce

Ve školním roce 2008/2009 školy pokračovaly v dosavadní, ze strany JčK oficiálně smluvně zakotvené, spolupráci s příhraničními regiony Horním a Dolním Rakouskem a Dolním Bavorskem. JčK má také uzavřenou dohodu o spolupráci se švýcarským kantonem Bern a neformální kontakty udržuje též s norským krajem Troms.

Zahraniční partnerství jednotlivých škol prohlubují spolupráci mezi geograficky blízkými regiony a zároveň napomáhají ke kvalitnějšímu vzdělávání v kraji. Školy pořádají zejména zahraniční výměnné nebo poznávací pobyty, případně praxe a exkurze v zahraničních podnicích, které přispívají ke vzájemně obohacující výměně zkušeností.

Nejpočetnější kontakty s institucemi v zahraničí probíhají v rámci EU (Belgie, Dánsko, Estonsko, Litva, Francie, Finsko, Itálie, Maďarsko, Nizozemí, Německo, Polsko, Rakousko, Slovensko, Slovinsko, Švédsko, Portugalsko, Velká Británie, Řecko). Spolupráce škol se však zaměřuje i na nečlenské státy EU jako jsou Norsko, Švýcarsko, Ruská federace, Island, Kanada a Ukrajina.

Mezinárodní spolupráce je financována především programy koordinovanými Národní agenturou pro evropské vzdělávací programy (NAEP), jež je součástí Domu zahraničních služeb MŠMT. Jedná se především o programy eTwinning, Comenius, Leonardo da Vinci, Erasmus zahrnuté do Programu celoživotního učení (LLP).

Ve školním roce 2008/2009 realizovalo v JčK 5 škol projekty Leonardo da Vinci (školy jsou nejen předkladateli projektů, ale figurují také jako partneři projektů), 7 škol projekty Comenius, jedna škola program Erasmus, jedna škola Program studijních návštěv (SVES).

EU v programovacím období 2007 - 2013 vyhlásila OP podporující přeshraniční spolupráci. Pro školy JčK jsou významné programy Cíl Evropská územní spolupráce Rakousko – Česká republika 2007 – 2013 a Cíl 3

Česká republika – Svobodný stát Bavorsko 2007 – 2013, do kterých spadají i Dispoziční fond a Fond malých projektů (celkově 9 schválených projektů za školní rok 2008/2009).

Pro program Cíl Evropská územní spolupráce Rakousko – Česká republika 2007 – 2013 je z fondů EU vyčleněno 107,44 mil. € které mají být z českých a rakouských národních veřejných zdrojů doplněny o 18,96 mil. € Pro českou stranu je z fondů EU plánováno 69,12 mil. € (cca 1,95 mld. Kč), což činí přibližně 0,26 % veškerých prostředků určených z fondů EU pro Českou republiku. Součástí programu je **Fond malých projektů**, ve kterém je pro JčK na spolupráci s Horním a Dolním Rakouskem v období 2007 - 2013 k dispozici 2,7 mil. € tj. přibližně 10 mil. Kč ročně.

Pro program přeshraniční spolupráce Cíl 3 Česká republika - Svobodný stát Bavorsko 2007 - 2013 (Cíl 3 ČR - Bavorsko) je z fondů EU vyčleněno 115,51 mil. € které mají být z českých a německých národních veřejných zdrojů doplněny o 20,38 mil. € Pro českou stranu je z fondů EU plánováno 55,04 mil. € (cca 1,55 mld. Kč), což činí přibližně 0,21 % veškerých prostředků určených z fondů EU pro Českou republiku.

Důležitou podporou spolupráce škol jsou **Finanční mechanismy EHP/Norska**, díky kterým **čtyři** jihočeské školy realizují společné projekty s norskými školami. Školské projekty se též uskutečňují v rámci Visegrádského fondu či za podpory British Council (3 školy).

Možnost financování aktivit jihočeských škol a jejich případných švýcarských partnerů skýtá Fond partnerství. Hlavním cílem Fondu Partnerství je posílení vzájemné spolupráce a partnerství mezi subjekty ČR a Švýcarska a tím přispívat k posilování bilaterální spolupráce a dalšímu rozvíjení vzájemných vztahů. Granty budou udělovány na sub-projekty zaměřené na posílení spolupráce, výměnu informací, přenos know-how a dobré praxe mezi českými a švýcarskými subjekty, a to od min. výše 170 tis. Kč do max. 4 300 tis. Kč. Podmínkou poskytnutí grantu je realizace předloženého projektu v partnerství mezi subjekty z ČR a Švýcarska, výzva k předkládání žádostí o grant je vyhlášena jako průběžná.

OŠMT vede na základě výročních zpráv jednotlivých škol podrobnou databázi jejich mezinárodní spolupráce, do níž lze na vyžádání nahlédnout.

## **1.8 Spolupráce na regionální úrovni (s obcemi, se sociálními partnery, s Radou pro rozvoj lidských zdrojů)**

Spolupráce se sociálními partnery probíhala prostřednictvím RRLZ, ve které jsou všichni sociální partneři zastoupeni. OŠMT předkládá pravidelně RRLZ k posouzení žádosti škol a školských zařízení o změny v rejstříku škol a školských zařízení, návrhy na optimalizaci sítě škol a další odborem zpracovávané dokumenty. Prostřednictvím RRLZ byla také zabezpečena spolupráce se sociálními partnery na přípravě a na využívání strukturálních fondů EU.

S pracovníky úřadů práce spolupracoval OŠMT při výměně informací z oblasti školství a trhu práce. Úřady práce (ÚP) se vyjadřovaly k uvažovaným oborovým změnám, odbor školství prostřednictvím ÚP zase poskytoval informace výchovným poradcům v oblasti právních předpisů, změn týkajících se zápisu nových oborů, rozborů přijímacího řízení aj. Oboustrannou snahou zůstává uvádět v soulad potřeby a požadavky trhu práce a současně uspokojovat zájem žáků (uchazečů) o určitý typ vzdělání.

Největší pozornost je věnována komunikaci s pověřenými obcemi III. typu. Probíhá formou společných porad, elektronickou poštou, telefonicky i osobními konzultacemi s jednotlivými pracovníky. Informace jsou zároveň uveřejňovány na internetových stránkách Krajského úřadu pod odkazem Odbor školství, popř. Občan a úřady nebo v kapitole Děti a mládež – zájmová činnost. Za již zaběhlou se dá považovat forma spolupráce pod názvem Informační listy. Zasílání Informačních listů do jednotlivých měst a obcí (zřizovatelům základních škol, mateřských škol a školských zařízení) pomáhá zajistit aktuální informovanost z oblasti školské legislativy.



## 2 STAV A ZMĚNY VZDĚLÁVACÍ SOUSTAVY V JEDNOTLIVÝCH OBLASTECH

### 2.1 Předškolní vzdělávání

Přestože počet dětí v předškolním věku meziročně opět vzrostl, došlo i ve školním roce 2008/2009 k rušení MŠ zřizovaných obcí. Svou činnost ukončila jednotřídní Mateřská škola Stříbřec v působnosti obce s rozšířenou působností Třeboň a bylo zrušeno jedno místo výkonu činnosti Základní školy a Mateřské školy Vlastimila Rady České Budějovice – Mateřská škola Novohradská, a to z důvodů nevyhovujících podmínek. V působnosti obce s rozšířenou působností Jindřichův Hradec byla sloučena Mateřská škola Staré Město pod Landštejnem se školou základní a pozastavením činnosti Základní školy v obci Horní Pěna vznikl samostatný subjekt – Mateřská škola Horní Pěna.

Počet dětí v běžných MŠ všech zřizovatelů v posledních pěti letech stále narůstá. Oproti stavu vykázanému ve výkazu o MŠ k 30. 9. 2007 se ve školním roce 2008/2009 počet dětí v MŠ všech zřizovatelů zvýšil o 705 a představoval 19 499 dětí. Počet tříd vzrostl o 16 a představoval 814 tříd. Počet ředitelství MŠ je stabilizován.

K meziročnímu zvýšení počtu dětí došlo ve všech okresech JČK, nejvíce v okrese Č. Budějovice, a to o 266 dětí.

**Tabulka č. 7 Počet MŠ zřizovaných obcemi, počet tříd, počet dětí na třídu a přepočtený počet pedagogů podle obcí s rozšířenou působností**

Obce s rozšířenou působností	Počet ředitelství	Počet ZŠ se součástí MŠ	Počet dětí celkem	Počet tříd	Počet dětí na třídu	Přepočtený počet učitelů	Počet dětí na jednoho učitele
Č. Budějovice	34	20	4 372	173	25,3	317,0	13,8
Trhové Sviny	6	4	636	26	24,5	43,8	14,5
Týn nad Vltavou	1	5	411	17	24,2	30,6	13,4
Český Krumlov	8	16	1 332	54	24,7	91,7	14,5
Kaplice	6	5	708	28	25,3	49,7	14,2
Jindřichův Hradec	13	10	1 454	63	23,1	108,7	13,4
Dačice	5	7	653	30	21,8	49,4	13,2
Třeboň	6	6	720	31	23,2	48,9	14,7
Písek	8	14	1 597	67	24,0	118,0	13,5
Milevsko	9	2	541	23	23,5	38,9	14,0
Prachatice	11	8	1 135	49	23,2	85,1	13,3
Vimperk	2	10	527	23	23,0	38,4	13,7
Blatná	2	4	388	17	23,0	28,8	13,5
Strakonice	9	9	1 284	56	23,0	88,9	14,4
Vodňany	5	0	342	14	24,4	24,2	14,1
Soběslav	6	1	643	28	23,0	47,2	13,6
Tábor	12	18	2 481	103	24,1	170,5	14,6
<b>Celkem</b>	<b>143</b>	<b>139</b>	<b>19 224</b>	<b>802</b>	<b>24,0</b>	<b>1 379,8</b>	<b>14,0</b>

**Tabulka č. 8 Počet MŠ jiných zřizovatelů, počet dětí, tříd a učitelů**

Okres	MŠ církevní	MŠ soukromé	Počet dětí	Počet tříd	Počet dětí na třídu	Přepočtený počet učitelů	Počet dětí na jednoho učitele
Č. Budějovice	2	1	147	6	24,5	12,2	12,0
Strakonice		1	41	2	20,5	3,0	13,7
Tábor	1		87	4	21,8	6,5	13,4
<b>Celkem</b>	<b>3</b>	<b>2</b>	<b>275</b>	<b>12</b>	<b>22,9</b>	<b>22,7</b>	<b>12,1</b>

**Tabulka č. 9 Využití kapacity mateřských škol všech zřizovatelů po jednotlivých okresech**

	Počty dětí okres	Počet dětí město	Kapacity MŠ okres	Kapacity MŠ město	Využití kapacity v % okres	Využití kapacity v % město
Č. Budějovice	5 566	2 678	5 787	2 733	96	98
Český Krumlov	2 040	486	2 498	567	82	86
Jindřichův Hradec	2 827	706	3 239	727	87	97
Písek	2 138	996	2 578	1 070	83	93
Prachatice	1 662	469	2 035	494	82	95
Strakonice	2 055	797	2 326	819	88	97
Tábor	3 211	1 136	3 532	1 321	91	86
<b>Celkem</b>	<b>19 499</b>	<b>7 268</b>	<b>21 995</b>	<b>7 731</b>	<b>89</b>	<b>94</b>

Naplněnost tříd u MŠ všech zřizovatelů se meziročně opět zvýšila, u škol obecních představuje průměrný počet 24 dětí na jednu třídu, u škol ostatních zřizovatelů byl tento počet o něco nižší a představoval 23 dětí na jednu třídu. Nejvyšší naplněnost tříd u škol zřizovaných obcí v tomto školním roce je z tabulky patrná ve správním obvodu obce s rozšířenou působností Č. Budějovice a Kaplice, naopak nejméně dětí na třídu je vykazováno stejně jako v loňském roce v působnosti obce s rozšířenou působností Dačice.

Opět se meziročně zvýšil průměrný počet dětí na jednu pedagogickou pracovníci, který je v průměru u MŠ jiných zřizovatelů nižší než u MŠ zřizovaných obcí.

Kapacity MŠ se v souvislosti s populačním vývojem v jednotlivých okresech jeví v průměru jako dostačující. Z okresních měst jsou tyto kapacity nejvíce naplněny v Č. Budějovicích, Jindřichově Hradci a Strakonících.

V regionech s nedostatkem míst v mateřských školách řeší zřizovatelé situaci žádostmi o navyšování těchto kapacit tam, kde to hygienické, bezpečnostní a prostorové podmínky dovolují, znovu uvádějí do provozu nevyužívané prostory nebo navyšují kapacitu stávajících budov stavebními úpravami. OŠMT v tomto ohledu vychází zřizovatelům MŠ maximálně vstřícně a ve většině případů promíjí v souladu s § 146 odst. 2 školského zákona zmeškání termínu pro předložení žádostí o změnu v rejstříku škol a školských zařízení, aby nově vzniklá místa mohla být co nejdříve využívána. V roce 2009 vyhlásil JČK grantový program „Rozšíření stávajících kapacit mateřských škol, rekonstrukce a modernizace budov“ s cílem pomoci všem zřizovatelům běžných MŠ řešit situaci s nedostatkem míst v MŠ. Při celkové alokaci programu 19 milionů Kč bylo ve dvou opatřeních podpořeno 47 MŠ JČK. Nárůst kapacit v MŠ v souvislosti s tímto programem se projeví až v následujícím roce.

Všechny MŠ mají zpracovány ŠVP, které jsou v souladu se zásadami Rámcového vzdělávacího programu pro předškolní vzdělávání (RVP PV). Školy tyto programy uplatňují v praxi, průběžně vyhodnocují a aktualizují.

Vytváření konkurenčního prostředí v oblasti předškolního vzdělávání motivuje MŠ k různorodosti nabídek vzdělávacích programů a projektů. Pět MŠ v kraji je zapojeno do projektu Škola podporující zdraví, další tři pracují na principech waldorfské pedagogiky, čtyři zařízení na principech pedagogiky Montessori, v rámci běžných MŠ jsou zřízeny třídy s prvky křesťanské výchovy a další MŠ zařazují do vzdělávání prvky programu Začít spolu.

## **2.2 Základní vzdělávání, vzdělávání cizinců, multikulturní výchova a environmentální výchova**

Ve školním roce 2008/2009 probíhala výuka v základních školách podle školních vzdělávacích programů, které jednotlivé školy v předchozích letech připravovaly podle Rámcového vzdělávacího programu pro základní vzdělávání (RVP ZV). ŠVP byly povinně zavedeny v 1., 2., 6. a 7. ročnících ZŠ. Výjimečně se podle ŠVP vyučovalo i ve vyšších ročnících, ale jen v ZŠ, které v předchozích letech experimentálně ověřovaly výuku podle těchto vzdělávacích programů. V ostatních ročnících ZŠ se vyučovalo podle vzdělávacích programů Základní škola, Obecná škola a Národní škola. Mimo to byly na některých školách uplatňovány další vzdělávací programy či jejich prvky, např. Škola podporující zdraví, Začít spolu, pedagogika Montessori či waldorfská pedagogika.

Na 35 ZŠ navíc probíhala rozšířená výuka některých předmětů – viz tabulka č. 10

**Tabulka č. 10 Přehled počtu škol s rozšířenou výukou předmětů**

Vzdělávací obor	Počet škol s rozšířenou výukou	Počet žáků ve třídách s rozšířenou výukou
Matematika a její aplikace	4	380
Tělesná výchova	17	1 329
Cizí jazyky	14	1 534
Umění a kultura	3	168
Informační a komunikační technologie	6	198

Ve školním roce 2008/2009 bylo v JčK 224 ZŠ zřizovaných obcemi. Plně organizovaných škol bylo 151, škol s ročníky pouze prvního stupně bylo 73. Ve všech ZŠ zřizovaných obcemi plnilo povinnou školní docházku v běžných i speciálních třídách 48 782 žáků, to je o 1 824 žáků méně než v předchozím školním roce. Bylo zapsáno 91 žáků, kteří plnili povinnou školní docházku v zahraničí nebo v zahraniční škole na území ČR. Pro 19 žáků zvolili rodiče tzv. jiný způsob plnění povinné školní docházky a tito žáci byli v souladu se školským zákonem vzděláváni individuálně. V ZŠ zřizovaných obcemi bylo zařazeno 1 266 individuálně integrovaných žáků s různými druhy zdravotního postižení.

V ZŠ jako každý rok vzrostl počet asistentů pedagoga. S žáky se speciálními vzdělávacími potřebami jich pracovalo v ZŠ zřizovaných obcemi zhruba 122, tj. o 13 více než ve srovnatelném období minulého školního roku.

Ve dvou soukromých ZŠ plnilo povinnou školní docházku 274 žáků, z nichž 19 bylo integrováno z důvodu zdravotního postižení a 4 žáci byli cizinci. Ve 2 ZŠ zřizovaných církví plnilo povinnou školní docházku 517 žáků, z nich 17 bylo integrováno z důvodu zdravotního postižení a 10 žáků bylo jiného státního občanství než ČR.

V ZŠ zřizovaných obcemi bylo vzděláváno 564 žáků jiného státního občanství než ČR. Tento počet vykazuje oproti minulému období mírně vzrůstající tendenci. Nejvíce z uvedeného počtu žáků je Slováků, Vietnamců a Ukrajinců. Pouze v okrese Písek využili tito žáci možnosti bezplatné přípravy k začlenění do základního vzdělávání zahrnující výuku českého jazyka přizpůsobenou potřebám těchto žáků.

**Tabulka č. 11 Počty žáků v ZŠ zřizovaných obcemi (včetně speciálních tříd) k 30. 9. 2008**

Okres	Počet ZŠ	Počet tříd	Počet žáků celkem	Počet žáků v jednotlivých ročnících								
				I.	II.	III.	IV.	V.	VI.	VII.	VIII.	IX.
Č. Budějovice	51	632	13 384	1593	1532	1539	1566	1534	1321	1335	1409	1555
Český Krumlov	29	266	5 101	604	566	582	557	592	543	550	521	586
J. Hradec	38	373	7 579	834	859	857	849	822	773	757	840	988
Písek	21	267	5 556	611	601	644	594	626	590	598	622	670
Prachatice	28	218	4 152	529	489	467	493	446	406	408	453	461
Strakonice	23	278	5 368	612	582	579	585	553	575	555	621	706
Tábor	34	376	7 642	825	830	863	850	795	810	865	840	964
<b>Celkem</b>	<b>224</b>	<b>2 410</b>	<b>48 782</b>	<b>5608</b>	<b>5459</b>	<b>5531</b>	<b>5494</b>	<b>5368</b>	<b>5018</b>	<b>5068</b>	<b>5306</b>	<b>5930</b>

**Tabulka č. 12 Počty žáků v ZŠ zřizovaných soukromými subjekty k 30. 9. 2008**

Okres	Počet ZŠ	Počet tříd	Počet žáků celkem	Počet žáků v jednotlivých ročnících								
				I.	II.	III.	IV.	V.	VI.	VII.	VIII.	IX.
Č. Budějovice	1	4	77	17	18	22	0	0	20	0	0	0
Tábor	1	9	197	25	21	26	26	19	25	17	16	22
<b>Celkem</b>	<b>2</b>	<b>13</b>	<b>274</b>	<b>42</b>	<b>39</b>	<b>48</b>	<b>26</b>	<b>19</b>	<b>45</b>	<b>17</b>	<b>16</b>	<b>22</b>

**Tabulka č. 13 Počty žáků v ZŠ zřizovaných církví k 30. 9. 2008**

Okres	Počet škol	Počet tříd	Počet žáků celkem	Počet žáků v jednotlivých ročnících								
				I.	II.	III.	IV.	V.	VI.	VII.	VIII.	IX.
Č. Budějovice	1	18	413	41	44	47	53	30	56	57	48	37
Tábor	1	8	104	15	11	15	14	16	11	10	12	0
<b>Celkem</b>	<b>2</b>	<b>26</b>	<b>517</b>	<b>56</b>	<b>55</b>	<b>62</b>	<b>67</b>	<b>46</b>	<b>67</b>	<b>67</b>	<b>60</b>	<b>37</b>

**Tabulka č. 14 Počty žáků v ZŠ zřizovaných obcemi (včetně speciálních tříd) - přehled podle obcí s rozšířenou působností k 30. 9. 2008**

Okres	Obec III. typu	Počet ZŠ	Počet tříd	Počet žáků celkem	Počet žáků na třídu
Č. Budějovice	Č. Budějovice	37	494	10782	21,8
	Trhové Sviny	7	70	1371	19,6
	Týn nad Vltavou	7	62	1231	19,9
Český Krumlov	Český Krumlov	20	178	3409	19,2
	Kaplice	9	88	1692	19,2
Jindřichův Hradec	Jindřichův Hradec	18	188	3942	21,0
	Dačice	10	86	1652	19,2
	Třeboň	10	97	1985	20,5
Písek	Písek	15	192	4111	21,4
	Milevsko	6	73	1445	19,8
Prachatice	Prachatice	16	133	2703	20,3
	Vimperk	12	85	1449	17,0
Strakonice	Strakonice	14	170	3299	19,4
	Blatná	6	60	1103	18,4
	Vodňany	3	44	966	22,0
Tábor	Tábor	28	300	5985	20,0
	Soběslav	6	76	1657	21,8
<b>Celkem</b>		<b>224</b>	<b>2 410</b>	<b>48 782</b>	<b>20,0</b>

Ve školním roce 2008/2009 se ještě stále projevoval úbytek žáků v ZŠ. Základní školy totiž opustilo více žáků, než jich nastoupilo do prvního ročníku. Počet dětí nastupujících do ZŠ má ale vzrůstající tendenci, proto školní rok 2008/2009 je předposledním, ve kterém počet žáků v ZŠ poklesne. Pozitivním průvodním jevem poklesu žáků v ZŠ z pedagogického hlediska je mírný pokles průměrného počtu žáků na třídu.

### **Environmentální vzdělávání, výchova a osvěta**

Činnost škol v oblasti EVVO vychází z dlouhodobého dokumentu JčK, kterým je „Systém podpory environmentálního vzdělávání, výchovy a osvěty a informování veřejnosti o stavu životního prostředí JčK“. Na tento dokument navazuje „Opatření akčního plánu koncepce podpory EVVO v JčK na roky 2007 – 2009“. Koordinační skupina a koordinátorka ing. Jozková (Odbor životního prostředí, zemědělství a lesnictví) EVVO JčK zodpovídají za plnění „Systému EVVO v kraji“. Akční plán (AP) se zabývá problematikou motivace škol k ustavování a vzdělávání školních koordinátorů EVVO a vytváření školních programů či projektů EVVO. Dalšími důležitými body AP jsou ŠVP s prvky zaměřenými na výchovu k udržitelnému rozvoji (VUR). Pro přípravu a realizaci vlastních projektů z oblasti VUR jsou maximálně využívány kapacity center ekologické výchovy (CEV) a středisek ekologické výchovy (SEV) a další veřejné instituce v JčK (např. Cassiopeia, Rosa, CALLA, Hnutí Duha, Šípek, Energy centre, Dřípatka, CHKO Šumava atd.). AP nezapomíná ani na další vzdělávání pedagogů v oblasti EVVO a VUR včetně ekologizace provozu škol a školských zařízení.

Významnými školními institucemi v oblasti EVVO jsou: SOŠ pro ochranu a tvorbu životního prostředí ve Veselí nad Lužnicí; Střední zemědělská škola v Písku; VOŠ a Střední zemědělská škola v Táboře; Střední rybářská škola a Vyšší odborná škola vodního hospodářství a ekologie ve Vodňanech a Střední škola rybářská a vodohospodářská Jakuba Krčína v Třeboni a další SŠ a GY, které se udržitelnému rozvoji aktivně věnují v mimoškolních aktivitách.

Tyto školy ekologii a výchovu k udržitelnému rozvoji přímo vyučují a mají také celou řadu mimoškolních aktivit včetně mnohaleté spolupráce se zahraničními školami při tvorbě společných ekoprojektů. Školy jsou Pilotními školami Klubu ekologické výchovy (KEV) a zajišťují též přípravu učitelů pro vzdělávání k VUR.

V Regionálním vzdělávacím centru pro obnovitelné zdroje energie (ve Střední průmyslové škole strojní a stavební v Táboře) proběhlo v únoru 2009 krajské soutěžní kolo mezinárodního projektu ENERSOL 2009. Jihočeské družstvo vytvořené z žáků krajských škol zapojených v projektu ENERSOL 2009 a vedené pedagogy SPŠ Tábor obsadilo v národní soutěži 3. místo (Kladno) a velmi dobře si vedlo i v mezinárodní soutěži uspořádané v sídle Senátu ČR ve Valdštejnském paláci v Praze.

Činnost v oblasti EVVO na jednotlivých školách vychází převážně z vlastních plánů EVVO a aktivit školních koordinátorů a zahrnují především pravidelně se opakující akce, které se stávají běžnou součástí výuky jednotlivých předmětů (např. návštěvy ZOO, botanických zahrad, muzeí, tematicky zaměřené výlety, separace odpadů a celá řada dalších aktivit).

Ve školním roce 2008/2009 se z rozpočtu JČK podařilo podpořit celkem 21 projektů v oblasti EVVO a celkem bylo rozděleno 689 440,- Kč. Příjemci těchto financí byly MŠ, ZŠ, SŠ, obce a neziskové organizace. Formou zakázek malého rozsahu bylo celkem podpořeno 9 akcí v celkové hodnotě 254 000,- Kč. Jednalo se např. o Ekologickou olympiádu, Podzimní dny EVVO - krajská konference pro pedagogy ZŠ a SŠ, Terénní zoologicko-botanický kurz pro pedagogy JČK atd.

## 2.3 Střední vzdělávání

Tabulka č. 15 Počet středních škol k 1. 1. 2009

Střední školy	Zřizovatel				Celkem
	Kraj	Církev	Obec	Soukromý	
Gymnázium	16	1	1	4	22
Gymnázium a SŠ	2			2	4
SŠ a VOŠ	13			1	14
Konzervatoř	1				1
SŠ (SOŠ, SOU, OU)	40		1	8	49
Praktická škola (speciální SŠ)	5	1		1	7
<b>Celkem</b>	<b>77</b>	<b>2</b>	<b>2</b>	<b>16</b>	<b>97</b>

Počet středních škol k 1. 1. 2009 klesl oproti 1. 1. 2008 o jednu, byla zrušena jedna praktická škola.

Tabulka č. 16 Počty žáků ve středních školách ve školním roce 2008/2009

Denní studium

České Budějovice

Název školy	GY (ob. K)		SOŠ (ob. M)		SOU (ob. L, H)		OU (ob. E) a PrŠ		SŠ	SŠ**
	počet žáků	nově přijatí	počet žáků	nově přijatí	počet žáků	nově přijatí	počet žáků	nově přijatí		
GY J. V. Jirsíka, ČB	536	125							125	127
GY, Česká, ČB	397	62							62	48
GY, Jírovцова, ČB	448	61							61	88
GY olympijských nadějí, ČB	271	87							87	46
GY, Týn nad Vltavou	226	30							30	23
GY, Trhové Sviny	214	30							30	29
Obchodní akademie, ČB			449	118					118	99
SOŠ vet., mech. a zah. a JŠ ČB			641	167					167	148
SPŠ stroj. a elektrotech., ČB			510	120					120	102
SPŠ stavební, ČB			521	119					119	104
Konzervatoř, ČB			161	33					33	16
SZŠ a VOŠ zdravotnická., ČB			489	117					117	101
VOŠ, SPŠ aut. a tech., ČB			222	61	1118	431			492	338

	GY (ob. K)		SOŠ (ob. M)		SOU (ob. L, H)		OU (ob. E) a PrŠ		SŠ	SŠ**
	počet žáků	nově přijatí	počet žáků	nově přijatí	počet žáků	nově přijatí	počet žáků	nově přijatí		
SOŠ a SOU, T. Sviny			83	22	203	61	72	23	106	119
SŠ a VOŠ cest. ruchu, ČB			242	63	357	149			212	162
SŠ obch.,sl.a podn.a VOŠ, ČB			207	56	736	267			323	207
SŠ elektrotech.,COP, Hluboká n. Vlt.			117	30	318	107			137	105
ISŠ stavební, ČB			181	51	459	161			212	159
SŠ obchodní, ČB			267	66	298	111			177	141
SOŠ a SOU, Hněvkovice			28	0	217	83	14	8	91	78
SOU, Lišov					80	28	190	80	108	59
* MŠ, ZŠ a PrŠ, ČB, Štítného							18	9	9	6
* ZŠ a PrŠ, Trhové Sviny							9	4	4	5
<b>Celkem</b>	<b>2092</b>	<b>395</b>	<b>4118</b>	<b>1023</b>	<b>3786</b>	<b>1398</b>	<b>303</b>	<b>124</b>	<b>2940</b>	<b>2310</b>

### Český Krumlov

Název školy	GY (ob. K)		SOŠ (ob. M)		SOU (ob. L, H)		OU (ob. E) a PrŠ		SŠ	SŠ**
	počet žáků	nově přijatí	počet žáků	nově přijatí	počet žáků	nově přijatí	počet žáků	nově přijatí		
GY, Č. Krumlov	491	92							92	71
GY a SOŠ ekonom., Kaplice	175	46	113	31	218	75			152	111
SUPŠ sv. Anežky České, ČK			236	61					61	35
SOŠ zdravotnická a SOU, ČK			167	30	174	68			98	105
SOŠ strojní a el., Velesín			108	29	289	87			116	102
<b>Celkem</b>	<b>666</b>	<b>138</b>	<b>624</b>	<b>151</b>	<b>681</b>	<b>230</b>	<b>0</b>	<b>0</b>	<b>519</b>	<b>424</b>

### Jindřichův Hradec

Název školy	GY (ob. K)		SOŠ (ob. M)		SOU (ob. L, H)		OU (ob. E) a PrŠ		SŠ	SŠ**
	počet žáků	nově přijatí	počet žáků	nově přijatí	počet žáků	nově přijatí	počet žáků	nově přijatí		
GY, J. Hradec	491	95							95	87
GY, Třeboň	356	61							61	56
GY, Dačice	307	45							45	46
Obch.ak.TGM a JŠ, J. Hradec			269	84					84	58
Obch. akademie, Třeboň			226	51					51	53
SOŠ a SOU, J. Hradec			297	79	261	79			158	136
Stř. zdravotn. šk., J. Hradec			196	54					54	43
SOŠ a SOU, Třeboň			167	53	350	142			195	106
SŠ techn. a obch., Dačice			116	33	294	107			140	102
SŠ, České Velenice			56	0	135	39			39	36
SOU zem. a služeb, Dačice					246	82	48	20	102	111
SŠ ryb.a vodoh.J.Krčína,Třeboň			26	26	161	33			59	83
* MŠ, ZŠ a PrŠ, J. Hradec							7	2	2	4
<b>Celkem</b>	<b>1154</b>	<b>201</b>	<b>1353</b>	<b>380</b>	<b>1447</b>	<b>482</b>	<b>55</b>	<b>22</b>	<b>1085</b>	<b>921</b>

**Písek**

Název školy	GY (ob. K)		SOŠ (ob. M)		SOU (ob. L, H)		OU (ob. E) a PrŠ		SŠ	SŠ **
	počet žáků	nově přijatí	počet žáků	nově přijatí	počet žáků	nově přijatí	počet žáků	nově přijatí		
GY, Písek	653	114							114	112
GY, Milevsko	255	50							50	51
Obch. akademie a JŠ, Písek			239	59					59	54
SPŠ a VOŠ, Písek			484	114					114	124
Stř. zdravotnická šk., Písek			229	52					52	63
Stř. zemědělská šk., Písek			196	47					47	45
VOŠ lesnická a SLŠ, Písek			223	60	20	12			72	54
SOŠ a SOU, Písek			106	29	760	253	93	32	314	257
SOŠ a SOU, Milevsko			51	14	97	22	53	15	51	42
* DD, MŠ, ZŠ ... Písek							2	0	0	1
<b>Celkem</b>	<b>908</b>	<b>164</b>	<b>1528</b>	<b>375</b>	<b>877</b>	<b>287</b>	<b>148</b>	<b>47</b>	<b>873</b>	<b>803</b>

**Prachatice**

Název školy	GY (ob. K)		SOŠ (ob. M)		SOU (ob. L, H)		OU (ob. E) a PrŠ		SŠ	SŠ **
	počet žáků	nově přijatí	počet žáků	nově přijatí	počet žáků	nově přijatí	počet žáků	nově přijatí		
GY, Prachatice	354	60							60	54
GY a SOŠ ekonom., Vimperk	364	55	94	20					75	98
VOŠ soc. a SPgŠ, Prachatice			257	60					60	57
SŠ, Vimperk					170	75	12	12	87	48
SOU, Netolice					270	91			91	67
<b>Celkem</b>	<b>718</b>	<b>115</b>	<b>351</b>	<b>80</b>	<b>440</b>	<b>166</b>	<b>12</b>	<b>12</b>	<b>373</b>	<b>324</b>

**Strakonice**

Název školy	GY (ob. K)		SOŠ (ob. M)		SOU (ob. L, H)		OU (ob. E) a PrŠ		SŠ	SŠ **
	počet žáků	nově přijatí	počet žáků	nově přijatí	počet žáků	nově přijatí	počet žáků	nově přijatí		
GY, Strakonice	595	126							126	117
VOŠ a SPŠ, Strakonice			458	109					109	86
VOŠ a SPŠ, Volyně			442	98					98	123
Stř. ryb.šk. a VOŠ, Vodňany			118	27					27	30
SOŠ, Blatná			360	92					92	88
SŠ a JŠ, Volyně			400	112	62	18			130	116
SŠ řem. a sl., Strakonice					662	225	21	4	229	197
SOU, Blatná					263	101			101	80
<b>Celkem</b>	<b>595</b>	<b>126</b>	<b>1778</b>	<b>438</b>	<b>987</b>	<b>344</b>	<b>21</b>	<b>4</b>	<b>912</b>	<b>837</b>

**Tábor**

Název školy	GY (ob. K)		SOŠ (ob. M)		SOU (ob. L, H)		OU (ob. E) a PrŠ		SŠ	SŠ **
	počet žáků	nově přijatí	počet žáků	nově přijatí	počet žáků	nově přijatí	počet žáků	nově přijatí	přijetí celkem	absolventi
GY P. de Coubertina, Tábor	758	149							149	135
GY, Soběslav	286	60							60	51
Obch. ak. a VOŠ ekon., Tábor			332	93					93	89
VOŠ a Stř. zem. škola, Tábor			235	60					60	47
Stř. zdravotnická škola, Tábor			215	51					51	52
SPŠ strojní a stav., Tábor			608	147	146	67			214	184
SUPŠ, Bechyně			197	50					50	41
SOŠ pro ochr. a tv. živ. pr., Veselí n. L.			286	74					74	73
VOŠ, SŠ, COP, S. Ústí			470	113	346	127			240	206
SŠ spojů a informatiky, Tábor			107	28	245	52			80	102
SŠ obch., sl. a řem. a JŠ, Tábor			454	116	667	244			360	285
SOU technické, Soběslav					294	93			93	89
* OU, PrŠ a ZŠ, Soběslav							174	44	44	50
<b>Celkem</b>	<b>1044</b>	<b>209</b>	<b>2904</b>	<b>732</b>	<b>1698</b>	<b>583</b>	<b>174</b>	<b>44</b>	<b>1568</b>	<b>1404</b>

**Tabulka č. 17 Souhrn - školy - zřizovatel Jihočeský kraj**

Typ školy	GY (ob. K)		SOŠ (ob. M)		SOU (ob. L, H)		OU (ob. E) a PrŠ		SŠ	SŠ **
	počet žáků	nově přijatí	počet žáků	nově přijatí	počet žáků	nově přijatí	počet žáků	nově přijatí	přijetí celkem	absolventi
Okres										
České Budějovice	2092	395	4118	1023	3786	1398	303	124	2940	2310
Český Krumlov	666	138	624	151	681	230	0	0	519	424
Jindřichův Hradec	1154	201	1353	380	1447	482	55	22	1085	921
Písek	908	164	1528	375	877	287	148	47	873	803
Prachatice	718	115	351	80	440	166	12	12	373	324
Strakonice	595	126	1778	438	987	344	21	4	912	837
Tábor	1044	209	2904	732	1698	583	174	44	1568	1404
<b>Celkem</b>	<b>7177</b>	<b>1348</b>	<b>12656</b>	<b>3179</b>	<b>9916</b>	<b>3490</b>	<b>713</b>	<b>253</b>	<b>8270</b>	<b>7023</b>

**Tabulka č. 18 Školy ostatních zřizovatelů**
**Školy ostatních zřizovatelů**

Název školy	GY (ob. K)		SOŠ (ob. M)		SOU (ob. L, H)		OU (ob. E) a PrŠ		SŠ	SŠ **
	počet žáků	nově přijatí	počet žáků	nově přijatí	počet žáků	nově přijatí	počet žáků	nově přijatí	přijetí celkem	absolventi
Bisk. GY J.N. Neumanna a Cír. ZŠ, ČB	660	100							100	126
Česko-anglické GY., ČB	285	56							56	40
České reálné GY, ČB	294	56							56	54
Townshend GY, Hluboká n. Vlt.	88	3							3	12
VOŠ a SŠ, s.r.o., ČB, Pražská tř.	13	5	112	9					14	28



Název školy	GY (ob. K)		SOŠ (ob. M)		SOU (ob. L, H)		OU (ob. E) a PrŠ		SŠ	SŠ**
	počet žáků	nové přijatí	počet žáků	nové přijatí	počet žáků	nové přijatí	počet žáků	nové přijatí	přijetí celkem	absolventi
Soukr.SŠ a JŠ, ČB, Jeronýmova			151	51	207	82			133	75
EDUCAnet – GY a SŠ, ČB	19	11	26	15					26	0
Stř.šk.podnikání,ČB, Žižkova			42	25	74	40			65	30
Soukr.SŠ obch.,sl.a prov.hotelů,JH			69	18	22	9			27	29
Reálné GY a SOŠ podnikání, JH					10	0			0	10
Soukr. výtvar. střed. šk., Písek			128	29					29	35
Soukr. SOŠ a SOU, Prachatice			30	0	135	72			72	72
Gymnázium, Vodňany	176	23							23	15
SOU služeb, Vodňany					83	49	21	11	60	11
Euroškola, Strakonice, SOŠ			224	43					43	51
TRIVIS SŠ veřejnopr., Vodňany			214	64					64	43
Táborské soukr. GY, Tábor	279	78							78	59
SOŠ a SOU Heureka, Tábor			44	10	91	26			36	37
*MŠ, ZŠ a PrŠ při centru ARPIDA, ČB							4	2	2	1
*MŠ, ZŠ sp.aPrŠ Diakonie ČCE, Soběslav							7	7	7	1
<b>Celkem</b>	<b>1814</b>	<b>332</b>	<b>1040</b>	<b>264</b>	<b>622</b>	<b>278</b>	<b>32</b>	<b>20</b>	<b>894</b>	<b>729</b>

Poznámky:

\* Úplný přehled o počtech žáků viz kapitola 2.5. – vzdělávání dětí, žáků a studentů se speciálními vzdělávacími potřebami.

\*\* „SŠ absolventi“ Uvedení absolventi jsou absolventy středních škol ve školním roce 2008/2009. Údaje o absolventech jsou vzaty ze zahajovacích výkazů za školní rok 2009/2010 S 8-01. Výkaz S 8-01 již nerozlišuje GY, SOŠ, SOU, OU a PrŠ, pouze žáci SŠ.

**Počty žáků středních škol – všichni zřizovatelé (Z počtu žáků SOŠ vyčleněn počet žáků oborů lyceí.)**

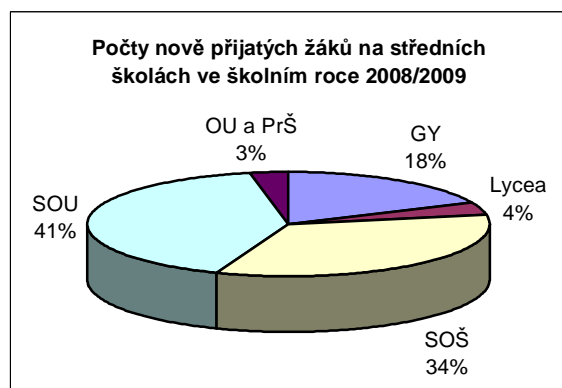
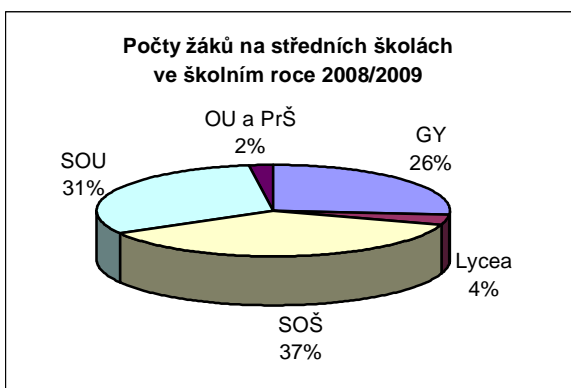
**Tabulka č. 19 Počty žáků na středních školách ve školním roce 2008/2009**

Zřizovatel	GY	Lycea	SOŠ	SOU	OU a PrŠ	Celkem	Celkem (%)
Kraj	7 177	1 180	11 476	9 916	713	30 462	89,7
Ostatní	1 814	46	994	622	32	3 508	10,3
<b>Celkem</b>	<b>8 991</b>	<b>1 226</b>	<b>12 470</b>	<b>10 538</b>	<b>745</b>	<b>33 970</b>	<b>100,0</b>
Celkem (%)	26	4	37	31	2	100	

**Tabulka č. 20 Počty nově přijatých žáků na středních školách ve školním roce 2008/2009 (Z počtu žáků SOŠ vyčleněn počet žáků oborů lyceí.)**

Zřizovatel	GY	Lycea	SOŠ	SOU	OU a PrŠ	Celkem	Celkem (%)
Kraj	1 348	328	2 851	3 490	253	8 270	90,2
Ostatní	332	25	239	278	20	894	9,8
<b>Celkem</b>	<b>1 680</b>	<b>353</b>	<b>3 090</b>	<b>3 768</b>	<b>273</b>	<b>9 164</b>	<b>100,0</b>
Celkem (%)	18	4	34	41	3	100	

**Graf č. 3 a 4**



Na základě změn ve statistickém výkaznictví, kdy početní údaje jsou vykazovány za SŠ (druhově), předkládáme přehled o počtu tříd a žáků ve školním roce 2008/2009 bez typového rozlišení školy (GY, SOŠ, SOU, OU a PrŠ). Je zachováno členění dle vzdělávacího programu středního vzdělávání.

**Tabulka č. 21 Počet tříd a počet žáků ve středních školách ve školním roce 2008/2009**  
(všichni zřizovatelé)

	Celkem denní vzdělávání	Denní vzdělávání celkem							
		střední s maturitou					střední	střední s výučním listem	
		8 leté	6leté*	4leté - SŠ**	zkrácené	nástavbové		2-3leté	zkrácené
<b>Třídy</b>	1 380	164	39	724	3	55	7	388	0
<b>Žáci</b>	33 970	4 385	1 105	19 162	13	1 369	47	7 889	0

\* včetně žáků konzervatoře (třídy 0, žáci 167)

\*\* čtyřleté studium, z toho žáci čtyřletých oborů gymnázií 3662

Pro porovnání počtu tříd a počtu žáků jsme tímto způsobem zpracovali i školní rok 2007/2008.

**Tabulka č. 22 Počet tříd a počet žáků ve středních školách ve školním roce 2007/2008**  
(všichni zřizovatelé)

	Celkem denní vzdělávání	Denní vzdělávání celkem							
		střední s maturitou					střední	střední s výučním listem	
		8 leté	6leté*	4leté - SŠ**	zkrácené	nástavbové		2-3leté	zkrácené
<b>Třídy</b>	1 384	167	37	719	4	56	8	393	0
<b>Žáci</b>	34 304	4 443	1 088	18 934	19	1 409	53	8 358	0

\* včetně žáků konzervatoře (třídy 0, žáci 167)

\*\* čtyřleté studium, z toho žáci čtyřletých oborů gymnázií 3619

**Tabulka č. 23 Počty žáků středních škol - školní rok 2008/2009 (zahajovací výkazy)**

Střední škola		Zřizovatel																				Suma
		Jihočeský kraj								Církev		Obec		Soukromá právnická osoba								
		ČB	ČK	JH	PÍ	PT	ST	TÁ	Cel.	ČB	TÁ	Cel.	ST	Cel.	ČB	JH	PÍ	PT	ST	TÁ	Cel.	
Gymn. (K)	G 4 De	879	204	492	380	291	372	484	3102	157	0	157	0	0	252	0	0	0	0	151	403	3662
	G 6 De	0	168	0	142	0	0	254	564	273	0	273	0	0	88	0	0	0	0	19	107	944
	G 8 De	1213	294	662	386	427	223	306	3511	230	0	230	176	176	359	0	0	0	0	109	468	4385
	vícet. cel.	1213	462	662	528	427	223	560	4075	503	0	503	176	176	447	0	0	0	0	128	575	5329
	<b>Gymn. cel</b>	2092	666	1154	908	718	595	1044	7177	660	0	660	176	176	699	0	0	0	0	279	978	8991
Lycea (M)	De	258	0	147	60	115	186	414	1180	0	0	0	0	0	46	0	0	0	0	0	46	1226
SOŠ (M) a konz.	De	3860	624	1206	1468	236	1592	2490	11476	0	0	0	0	0	285	69	128	30	438	44	994	12470
	Jf	138	0	0	29	25	6	152	350	0	0	0	0	0	0	0	0	0	0	0	0	350
	<b>Cel</b>	3998	624	1206	1497	261	1598	2642	11826	0	0	0	0	0	285	69	128	30	438	44	994	12820
SOU - maturit. (L)	De	835	209	263	89	139	109	334	1978	0	0	0	0	0	0	0	0	0	0	0	0	1978
	Jf	71	0	0	0	0	0	0	71	0	0	0	0	0	0	0	0	0	0	0	0	71
	<b>Cel</b>	906	209	263	89	139	109	334	2049	0	0	0	0	0	0	0	0	0	0	0	0	2049
SOU - nást. (L)	De	478	0	144	113	0	116	225	1076	0	0	0	0	0	158	32	0	103	0	0	293	1369
	Jf	577	0	251	305	0	58	220	1411	0	0	0	0	0	139	11	0	107	179	0	436	1847
	<b>Cel</b>	1055	0	395	418	0	174	445	2487	0	0	0	0	0	297	43	0	210	179	0	729	3216
SOU - učební (H)	De	2473	472	1040	675	301	762	1139	6862	0	0	0	83	83	123	0	0	32	0	91	246	7191
	Jf	49	0	0	0	0	0	0	49	0	0	0	0	0	8	0	0	8	0	0	16	65
	<b>Cel</b>	2522	472	1040	675	301	762	1139	6911	0	0	0	83	83	131	0	0	40	0	91	262	7256
OU (E)	De	276	0	48	146	12	21	174	677	0	0	21	21	0	0	0	0	0	0	0	0	698
Prakt. šk.	De	27	0	7	2	0	0	0	36	0	7	7	0	0	4	0	0	0	0	0	4	47
<b>SŠ celkem - De</b>		10299	1971	4009	3461	1521	3381	5820	30462	660	7	667	280	280	1315	101	128	165	438	414	2561	33970
<b>SŠ jiná forma</b>		835	0	251	334	25	64	372	1881	0	0	0	0	0	147	11	0	115	179	0	452	2333
<b>SŠ souhrn studia</b>		11134	1971	4260	3795	1546	3445	6192	32343	660	7	667	280	280	1462	112	128	280	617	414	3013	36303

### 2.3.1 Gymnázia, konzervatoř

V JČK působilo stejně jako v předchozím školním roce celkem 27 gymnázií a 1 konzervatoř. 18 gymnázií bylo zřizovaných krajem, 7 soukromých, 1 obecní a 1 církevní. Studium v gymnáziu má široký všeobecně vzdělávací charakter a kromě všeobecného studijního zaměření, které výrazně převládá, nabízejí některá gymnázia zaměření např. na programování, sportovní přípravu, na živé jazyky a na výuku vybraných předmětů ve francouzském a španělském jazyce.

#### Gymnázia zřizovaná krajem

Tabulka č. 24 Celkové počty žáků gymnázií podle délky studia – dělené podle okresů

	čtyřleté	víceleté celkem	- z toho osmileté	- z toho šestileté
<b>Č. Budějovice</b>				
GY, Česká, Č. Budějovice	119	278	278	0
GY J.V.Jirsíka, Č. Budějovice	287	249	249	0
GY, Jírovcova, Č. Budějovice	202	246	246	0
GY olympijských nadějí, Č. Budějovice	271	0	0	0
GY, Týn nad Vltavou	0	226	226	0
GY, Trhové Sviny	0	214	214	0
<b>Celkem</b>	<b>879</b>	<b>1213</b>	<b>1213</b>	<b>0</b>
<b>Český Krumlov</b>				
GY, Český Krumlov	113	378	210	168
GY, SOŠ ekonomická a SOU, Kaplice	91	84	84	0
<b>Celkem</b>	<b>204</b>	<b>462</b>	<b>294</b>	<b>168</b>
<b>Jindřichův Hradec</b>				
GY V. Nováka, Jindřichův Hradec	252	239	239	0
GY, Třeboň	125	231	231	0
GY, Dačice	115	192	192	0
<b>Celkem</b>	<b>492</b>	<b>662</b>	<b>662</b>	<b>0</b>
<b>Písek</b>				
GY, Písek	269	384	242	142
GY, Milevsko	111	144	144	0
<b>Celkem</b>	<b>380</b>	<b>528</b>	<b>386</b>	<b>142</b>
<b>Prachatice</b>				
GY, Prachatice	119	235	235	0
GY a SOŠ ekonomická, Vimperk	172	192	192	0
<b>Celkem</b>	<b>291</b>	<b>427</b>	<b>427</b>	<b>0</b>
<b>Strakonice</b>				
GY, Strakonice	372	223	223	0
<b>Tábor</b>				
GY Pierra de Coubertina, Tábor	362	396	232	164
GY, Soběslav	122	164	74	90
<b>Celkem</b>	<b>484</b>	<b>560</b>	<b>306</b>	<b>254</b>
<b>Celkem</b>	<b>3 102</b>	<b>4 075</b>	<b>3 511</b>	<b>564</b>

## Gymnázia ostatních zřizovatelů

**Tabulka č. 25 Celkové počty žáků gymnázií podle délky studia**

	čtyřleté	víceleté celkem	- z toho osmileté	- z toho šestileté
Biskupské GY J. N. Neumanna a Církevní ZS Č. Budějovice – církevní	157	503	230	273
Česko-anglické GY, s.r.o. Č. Budějovice	110	175	175	0
České reálné GY, s.r.o. Č. Budějovice	110	184	184	0
Townshend mezinárodní GY, o.p.s. Hluboká nad Vltavou	0	88	0	88
Táborské soukromé GY, s.r.o. Tábor	151	128	109	19
EDUCAnet – Soukromé GY Č. Budějovice, s.r.o.	19	0	0	0
VOŠ a SŠ, s.r.o. Č. Budějovice	13	0	0	0
Reálné GY a SOŠ podnikání, o.p.s. J. Hradec	0	0	0	0
GY, Vodňany – obecní	0	176	176	0
<b>Celkem</b>	<b>560</b>	<b>1 254</b>	<b>874</b>	<b>380</b>

**Tabulka č. 26 Celkový počet žáků na gymnáziích všech zřizovatelů**

Gymnázia všech zřizovatelů	čtyřleté	víceleté celkem	- z toho osmileté	- z toho šestileté
Celkem	3 662	5 329	4 385	944
Celkový počet žáků gymnázií	8 991		-	-

Celkový počet žáků GY všech zřizovatelů v JČK byl téměř shodný s počtem těchto žáků v předcházejícím školním roce. Ve školním roce 2008/2009 se v GY všech zřizovatelů vzdělávalo celkem 8 991 žáků, což je o 8 žáků více než ve školním roce 2007/2008.

Pro tvorbu rozpočtu GY je důležité stanovení počtu žáků na nižším a vyšším stupni GY.

**Tabulka č. 27 Celkový přehled počtu žáků gymnázií**

	nižší stupeň víceletých GY	vyšší stupeň víceletých GY a čtyřleté obory
Gymnázia kraje	2 004	5 173
Gymnázia ostatních zřizovatelů	519	1 295
Celkem	2 523	6 468
Celkový počet žáků gymnázií	8 991	

Výkony žáků nižšího stupně GY jsou rozpočtovány nižšími normativy než výkony žáků vyššího stupně.

Konzervatoř v Č. Budějovicích, kterou zřizuje JČK, poskytuje všeobecné vzdělání a připravuje žáky pro výkon uměleckých a umělecko pedagogických činností v oborech Hudba a Zpěv. Studium je šestileté, zakončené absolutoriem, tedy dosažením vyššího odborného vzdělání. Po čtyřech letech studia lze získat střední vzdělání s maturitní zkouškou.

Ve školním roce 2008/2009 se v konzervatoři vzdělávalo celkem 161 žáků, což je o 7 méně než ve školním roce předcházejícím, obor Hudba studovalo 130 a obor Zpěv 31 žáků.

### 2.3.2 Střední odborné školy, Střední odborná učiliště, včetně nástavbového studia, Jazykové školy (jazykové vzdělávání)

Dle školského zákona jsou střední odborné školy a střední odborná učiliště, včetně gymnázií, odborných učilišť a praktických škol typem středních škol. (Počty žáků škol dle typu školy uvedeny v kapitole 2.3). Pro přehled zastoupení všeobecného vzdělávání (obory gymnázií a lyceí) jsou počty žáků oboru lyceí v kapitole 2.3 uvedeny v tabulce č. 19 a č. 20. Střední školy zřizované krajem vyučovaly oborům: lyceum technické, ekonomické, zdravotnické, pedagogické a přírodovědné, soukromý zřizovatel lyceu ekonomickému.

Ve školním roce 2004/2005 studovalo tyto obory 449 žáků, postupně se jejich počet zvyšoval a ve školním roce 2008/2009 to bylo již 1 226 žáků.

Každoročně je sledován zájem o všeobecné a odborné vzdělávání a jsou vyhodnocovány počty přijatých uchazečů.

**Tabulka č. 28 Počty žáků ve školách všech zřizovatelů dle oborové struktury (nezapočtení žáci gymnázií, konzervatoře a praktických škol)**

Oborové skupiny	Všichni zřizovatelé						Zřizovatel kraj					
	Studijní obory		Učební obory		Nástav. obory		Studijní obory		Učební obory		Nástav. obory	
	Celkem	Žáci 1. roč.	Celkem	Žáci 1. roč.	Celkem	Žáci 1. roč.	Celkem	Žáci 1. roč.	Celkem	Žáci 1. roč.	Celkem	Žáci 1. roč.
16 Ekologie a ochrana životního prostředí	225	78					225	78				
23 Strojírenství a strojírenská výroba	1 586	441	1 454	543	33	22	1 586	441	1 417	519	33	22
26 Elektrotechnika, telekom. a výp. technika	1 991	525	637	175	103	59	1 965	510	637	175	103	59
28 Technická chemie a chemie silikátů	30	7					30	7				
29 Potravinářství a potravinářská chemie	161	40	358	143	18	13	161	40	331	130	18	13
31 Textilní výroba a oděvnictví	33	0	18				33	0	18			
33 Zpracování dřeva a výroba hud. nástrojů	189	38	491	158	68	35	189	38	491	158	68	35
34 Polygrafie, zpracování papíru, filmu a fotografie	96	28	90	44			96	28	90	44		
36 Stavebnictví, geodézie a kartografie	1 034	241	805	320	29	17	1 034	241	805	320	29	17
37 Doprava a spoje	251	73	25	5	49	34	251	73	25	5	49	34
39 Speciální a interdisciplinární obory	210	77					210	77				
41 Zemědělství a lesnictví	1 045	275	843	315			1 045	275	834	306		
43 Veterinářství a veterinární prevence	260	66					260	66				
53 Zdravotnictví	1 014	255					1 014	255				
63 Ekonomika a administrativa	2 795	695					2 442	641				
64 Podnikání v oborech, odvětví	481	117			960	521	439	92			689	372
65 Gastronomie, hotelnictví a turismus	796	225	1 851	659	109	54	609	179	1 709	614	87	45
66 Obchod	279	60	627	229			279	60	627	229		
68 Právo, právní a veřejnosprávní činnost	474	127					260	63				
69 Osobní a provozní služby	207	59	651	235			207	59	516	191		
72 Publicistika, knihovnictví a informatika	106	26					106	26				
75 Pedagogika, učitelství a sociální péče	391	100					391	100				
78 Obecně odborná příprava	1 270	367					1 180	330				
82 Umění a užité umění	589	163	39	12			461	134	39	12		
<b>Celkem</b>	<b>15 513</b>	<b>4 083</b>	<b>7 889</b>	<b>2 838</b>	<b>1 369</b>	<b>755</b>	<b>14 473</b>	<b>3 813</b>	<b>7 539</b>	<b>2 703</b>	<b>1 076</b>	<b>597</b>

## Jazykové školy, jazykové vzdělávání

V JČK ve školním roce 2008/2009 bylo do rejstříku škol zařazeno 8 jazykových škol s právem státní jazykové zkoušky, z toho 5 zřizovaných JČK při SOŠ v Č. Budějovicích, Jindřichově Hradci, Písku, Volyni a Táboře a 3 zřizuje soukromý zřizovatel, všechny v Č. Budějovicích (seznam viz tabulka níže).

Ve školním roce 2008/2009 probíhalo ověřování výuky na jazykových školách (JŠ) podle ŠVP na vybraných školách. Mezi tyto školy patří JŠ s právem státní jazykové zkoušky při Střední škole obchodu, služeb a řemesel v Táboře. Současně s ním začala práce na manuálu, ve kterém budou zohledněny zkušenosti JŠ s tvorbou ŠVP a s výukou podle něj. V červnu 2009 byla schválena finální verze RVP pro JŠ a od září 2011 začnou JŠ podle svých ŠVP vyučovat. Pilotní jazykové školy jsou na základě účasti v pilotním ověřování a na základě vlastních zkušeností připraveny poskytovat konzultace k tvorbě ŠVP dalším školám regionu a tyto zkušenosti prezentovat formou metodických příspěvků na Metodickém portálu [www.rvp.cz](http://www.rvp.cz)

Kapacita v JŠ s právem státní jazykové zkoušky v JČK je větší než poptávka a zájem veřejnosti po jazykových kurzech.

**Tabulka č. 29 Přehled JŠ s právem státní jazykové zkoušky a jazykových kurzů s počty žáků v roce 2008/2009 v JČK celkem**

Jazyková škola s právem SJZ	Kurzy																						
	Základní						Střední			Přípravné ke SJZ			Konverzační			Speciální		Jiné					
	jazyk																						
	anglický	německý	španělský	francouzský	italský	ruský	český	anglický	německý	francouzský	anglický	německý	francouzský	ruský	anglický	německý	francouzský	český	anglický	německý	anglický	německý	
Č. Budějovice	301	114	10	31	1			15	14		8	8				8				17			
Jindřichův Hradec	16			6				30				5				1							
Písek	36							8	13		12				25								
Volyně	23							19		8	29	18	1		6								
Tábor	45	1									28												72
<b>Celkem</b>	<b>421</b>	<b>115</b>	<b>10</b>	<b>37</b>	<b>1</b>	<b>0</b>	<b>0</b>	<b>72</b>	<b>27</b>	<b>8</b>	<b>77</b>	<b>31</b>	<b>1</b>	<b>0</b>	<b>31</b>	<b>9</b>	<b>0</b>	<b>0</b>	<b>0</b>	<b>17</b>	<b>0</b>	<b>72</b>	<b>0</b>
Soukromé od 1. 9. 2008																							
Č. Budějovice, Čechova 2	8	28				6	8		13														
Č. Budějovice, při VŠERS														1									
Č. Budějovice, Jeronýmova																		4					
<b>Celkem</b>	<b>8</b>	<b>28</b>	<b>0</b>	<b>0</b>	<b>0</b>	<b>6</b>	<b>8</b>	<b>0</b>	<b>13</b>	<b>0</b>	<b>0</b>	<b>0</b>	<b>0</b>	<b>1</b>	<b>0</b>	<b>0</b>	<b>0</b>	<b>4</b>	<b>0</b>	<b>0</b>	<b>0</b>	<b>0</b>	<b>0</b>
<b>Žáků celkem</b>	<b>429</b>	<b>143</b>	<b>10</b>	<b>37</b>	<b>1</b>	<b>6</b>	<b>8</b>	<b>72</b>	<b>40</b>	<b>8</b>	<b>77</b>	<b>31</b>	<b>1</b>	<b>1</b>	<b>31</b>	<b>9</b>	<b>0</b>	<b>4</b>	<b>17</b>	<b>0</b>	<b>72</b>	<b>0</b>	

Kromě výše uvedených JŠ s právem státní jazykové zkoušky jsou akreditovány pro výuku jednoletých kurzů cizích jazyků také zařízení soukromých zřizovatelů.

**Tabulka č. 30 Počet žáků navštěvujících jednoleté kurzy cizích jazyků s denní výukou** uskutečňované právníky a fyzickými osobami uvedenými v příloze č. 1 Vyhlášky č. 322/2005 Sb., o dalším studiu, popřípadě výuce, které se pro účely státní sociální podpory a důchodového pojištění považují za studium na středních nebo vysokých školách, ve znění pozdějších doplňků.

	Kurzy				
	Základní	Střední		Ostatní	
	jazyk				
	anglický	anglický	německý	anglický	německý
Jazyková škola s právem SJZ					
Č. Budějovice		54	17		
Jindřichův Hradec					
Písek					
Volyně				9	8
Tábor	18			3	
<b>Celkem</b>	<b>18</b>	<b>54</b>	<b>17</b>	<b>12</b>	<b>8</b>
Jazyková škola					
EDUCOCENTER s.r.o., Č. Budějovice	12	17			
GAUDEO CB, s.r.o., Č. Budějovice		25			
Jazyková škola Zachová, s.r.o. J. Hradec	8				
Milena Petrová J. Hradec	17				
<b>Celkem</b>	<b>37</b>	<b>42</b>	<b>0</b>	<b>0</b>	<b>0</b>
<b>Žáků celkem</b>	<b>55</b>	<b>96</b>	<b>17</b>	<b>12</b>	<b>8</b>

## 2.4 Vyšší odborné vzdělávání

Vyšší odborné vzdělávání rozvíjí a prohlubuje znalosti a dovednosti studenta získané ve středním vzdělávání a poskytuje všeobecné a odborné vzdělání a praktickou přípravu pro výkon náročných činností. Studium ve VOŠ je realizováno prostřednictvím akreditovaných vzdělávacích programů s možností použití kreditního hodnotícího systému. Výuka zahrnuje především specificky odborné vzdělávání a náročnou praktickou přípravu. Ke studiu ve VOŠ se přijímají uchazeči, kteří získali střední vzdělání s maturitní zkouškou. Studium je zakončeno absolutoriem.

V JČK působily celkem 3 samostatné VOŠ, všechny 3 soukromé. Při středních školách bylo zřízeno 14 VOŠ, z toho 1 soukromá. SŠ obchodu, služeb a podnikání a VOŠ Č. Budějovice vznikla 1. 1. 2008 sloučením VOŠ Č. Budějovice se SŠ obchodu, služeb a podnikání Č. Budějovice. Soukromá SUPŠ a VOŠ uměleckoprůmyslová, s. r. o. v Písku změnila k 1. 9. 2008 svůj název na VOŠ uměleckoprůmyslová, s. r. o.

**Tabulka č. 31 Počet studentů VOŠ zřizovaných krajem**

	Počet studentů	Nově přijatí	Absolventi
<b>Č. Budějovice</b>			
SŠ obchodu, služeb a podnikání a VOŠ, Č. Budějovice	350	91	90
VOŠ, SPŠ automobilní a technická, Č. Budějovice	179	87	37
SŠ a VOŠ cestovního ruchu, Č. Budějovice	109	41	41
SZŠ a VOŠ zdravotnická, Č. Budějovice	105	45	21
<b>Písek</b>			
SPŠ a VOŠ, Písek	72	34	18
VOŠ lesnická a SLŠ B. Schwarzenberga, Písek	47	17	12

	Počet studentů	Nově přijatí	Absolventi
<b>Prachatice</b>			
VOŠ sociální a SPgŠ, Prachatice	94	24	46
<b>Strakonice</b>			
SRŠ a VOŠ vodního hospodářství a ekologie, Vodňany	62	15	13
VOŠ a SPŠ, Strakonice	39	12	7
VOŠ a SPŠ, Volyně	147	79	33
<b>Tábor</b>			
OA a VOŠ ekonomická, Tábor	155	75	38
VOŠ, SŠ, COP, Sezimovo Ústí	40	20	0
VOŠ a SZeŠ, Tábor	111	36	28
<b>Celkem za všechny okresy</b>	<b>1 510</b>	<b>576</b>	<b>384</b>

**Tabulka č. 32 Počet studentů VOŠ soukromých zřizovatelů**

<b>Č. Budějovice</b>			
VOŠ zdravotnická Bílá vložka s.r.o., Č. Budějovice	96	46	24
VOŠ a SŠ, s.r.o., Č. Budějovice	93	35	33
<b>Písek</b>			
Soukromá VOŠ filmová, Písek	59	29	33
VOŠ uměleckoprůmyslová, s. r. o., Písek	48	21	11
<b>Celkem – soukromé VOŠ</b>	<b>296</b>	<b>131</b>	<b>101</b>

**Tabulka č. 33 Výkony VOŠ v třídění podle okresů (všech zřizovatelů)**

Okres	Počet studentů	Nově přijatí	Absolventi
Č. Budějovice	932	345	246
Písek	226	101	74
Prachatice	94	24	46
Strakonice	248	106	53
Tábor	306	131	66
<b>Celkem</b>	<b>1 806</b>	<b>707</b>	<b>485</b>

Ve VOŠ všech zřizovatelů v JČK studovalo celkem 1 806 studentů, tj. o 351 (16,27 %) studentů méně než ve školním roce 2007/2008.

## 2.5 Vzdělávání dětí, žáků a studentů se speciálními vzdělávacími potřebami a dětí, žáků a studentů mimořádně nadaných

Speciální vzdělávání bylo ve školním roce 2008/2009 poskytováno dětem, žákům a studentům, u kterých byly zjištěny speciální vzdělávací potřeby na základě speciálně pedagogického, popřípadě psychologického vyšetření. Jednalo se především o žáky mentálně, smyslově nebo tělesně postižené, žáky s vadami řeči, s kombinovaným postižením, autismem, vývojovými poruchami učení a chování, děti umístěné v zařízeních pro výkon ústavní výchovy a ochranné výchovy.

Vzdělávání žáků se speciálními vzdělávacími potřebami bylo realizováno s pomocí podpůrných opatření - např. speciálních metod, postupů, kompenzačních, rehabilitačních a učebních pomůcek, speciálních učebnic, zajištěním služeb asistenta pedagoga, případně osobního asistenta. Speciální vzdělávání se uskutečňovalo formou individuální integrace, skupinové integrace, ve školách samostatně zřízených pro žáky se speciálními vzdělávacími potřebami nebo kombinací více forem.

Děti, žáci a studenti se zdravotním postižením byli ve školním roce 2008/2009 individuálně integrováni ve všech druzích běžných škol, jejich počet se oproti předcházejícímu školnímu roku snížil. V MŠ bylo integrováno nejvíce dětí s vadami řeči, v základních a středních školách žáků s vývojovými poruchami učení a chování.

V mnoha případech byli žáci vzděláváni podle individuálních vzdělávacích plánů. Zvýšil se počet těžce zdravotně postižených dětí a žáků integrovaných v běžných mateřských a základních školách s podporou pedagogické asistence ve třídě. V MŠ působilo 22 asistentů pedagoga, v ZŠ 122 asistentů pedagoga, ve SŠ



7 asistentů pedagoga. Školy využívaly při vzdělávání dětí a žáků se zdravotním postižením také osobní asistenty.

**Tabulka č. 34 Počet individuálně integrovaných dětí a žáků ve školním roce 2008/2009**

Druh postižení	MŠ	ZŠ	SŠ
Mentální	23	47	27
Sluchové	11	54	12
Zrakové	0	32	4
S vadami řeči	53	34	2
Tělesné	12	56	16
Autismus	7	18	3
Vývojové poruchy učení a chování	8	1 015	129
S více vadami	15	46	8
<b>Celkem</b>	<b>129</b>	<b>1 302</b>	<b>201</b>

**Tabulka č. 35 Počet individuálně integrovaných zdravotně postižených dětí a žáků**

Druh školy	Počet dětí a žáků ve školních letech					
	2003/04	2004/05	2005/06	2006/07	2007/08	2008/09
Mateřské školy	144	117	139	159	139	129
% z celk. počtu dětí MŠ	0,78	0,63	0,78	0,87	0,74	0,66
Základní školy	2 262	2 224	1 919	1 786	1 664	1 302
% z celk. počtu žáků ZŠ	3,78	3,86	3,47	3,38	3,25	2,63
Střední školy	156	111	122	138	217	201
% z celk. počtu žáků SŠ	0,45	0,33	0,36	0,4	0,63	0,59

Děti a žáci se zdravotním postižením se vzdělávali ve třídách pro zdravotně postižené zřízených v běžných základních a mateřských školách. V MŠ byly nejvíce zastoupeny třídy pro děti s vadami řeči, v ZŠ třídy pro žáky s vývojovými poruchami učení a chování a mentálním postižením. Oproti předchozímu školnímu roku bylo v provozu o 2 třídy pro žáky s vývojovými poruchami učení a chování méně a o 1 třídu pro žáky se zrakovým postižením více.

**Tabulka č. 36 Třídy pro děti a žáky se zdravotním postižením ve školním roce 2008/2009**

Druh školy	Celkem		Mentální postižení		Zrakové postižení		Vývojové poruchy učení a chování		Vady řeči		Více vad	
	Tříd	Žáků	Třídy	Žáci	Třídy	Žáci	Třídy	Žáci	Třídy	Žáci	Třídy	Žáci
MŠ	6	73	1	15	1	12	0	0	3	38	1	8
ZŠ	14	135	6	47	2	12	6	76	0	0	0	0

Ve školním roce 2008/2009 bylo v běžných ZŠ diagnostikováno 78 mimořádně nadaných žáků, 59 žáků se vzdělávalo ve třídách pro mimořádně nadané žáky zřízených v ZŠ Máj II. v Č. Budějovicích.

### 2.5.1 Školy samostatně zřízené pro žáky se speciálními vzdělávacími potřebami, etopedická zařízení

Počet ředitelství škol samostatně zřízených pro děti a žáky se speciálními vzdělávacími potřebami se od 1. 1. 2009 snížil o jednu sloučením ZŠ speciální Klíček, Tábor-Záluží 17 s nástupnickou organizací MŠ a ZŠ, Tábor, třída Čs. armády 925. (V textu je užíván v rámci úspory místa i pracovní název „speciální školy“.)

**Tabulka č. 37 Počty škol samostatně zřízených pro žáky se speciálními vzdělávacími potřebami**

Zřizovatel	Počet ředitelství	MŠ	ZŠ	SŠ	Přípravný stupeň ZŠ speciální (škol. zařízení)
JČK	23	7	22	6	6
Církev	1	1	1	1	1
Soukromá právnická osoba	2	2	2	1	1
MŠMT	3	1	2	2	1
<b>Celkem</b>	<b>29</b>	<b>11</b>	<b>27</b>	<b>10</b>	<b>9</b>

**Tabulka č. 38 Počty dětí a žáků „speciálních škol“ ve školním roce 2008/2009**

Školy samostatně zřízené pro děti a žáky se speciálními potřebami	MŠ		ZŠ				SŠ	
	MŠ při zdravot.zařízení	MŠ pro děti se zdravot.postižením	ZŠ při zdravot.zařízení	ZŠ (vzdělávací program ZŠ a RVP ZV)	ZŠ praktická	ZŠ speciální	PrŠ	OU
<b>Zřizovatel JČK</b>								
MŠ, ZŠ a Praktická škola, Č.Budějovice	12		13		104	20	18	
ZŠ a Praktická škola, Trhové Sviny		18			72	51	9	
MŠ pro zrakově postižené, Č.Budějovice		58						
ZŠ logopedická, Týn nad Vltavou				33	11			
ZŠ a Praktická škola, Kaplice					40		0	
ZŠ, Český Krumlov					92	19		
ZŠ praktická, Loučovice					29	4		
DD, ZŠ a ŠJ, Horní Planá					29			
ZŠ, Dačice					57	13		
ZŠ praktická, Třeboň					70			
MŠ, ZŠ a Praktická škola, Jindřichův Hradec	11		9		139	46	7	
DD, MŠ, ZŠ, Praktická škola, ŠJ, ŠD, ŠK a Přípravný stupeň ZŠ speciální, Písek	0		16		87	37	2	
ZŠ, Prachatice			25		66	9		
ZŠ praktická, Vimperk					46	9		
DD, ZŠ a ŠJ, Zíchovec					13			
DD, ZŠ, ŠJ a ŠD, Volyně					18			
ZŠ a MŠ, Strakonice	5	30	12		53	25		
ZŠ, Blatná					26	31		
ZŠ, Vodňany					46	7		
DD, ZŠ a ŠJ, Radenín					21			
OU, Praktická škola a ZŠ, Soběslav					88		0	174
MŠ a ZŠ, Tábor	0	12	12		88	23		
ZŠ při DPL, Opařany			86					
<b>Celkem</b>	<b>28</b>	<b>118</b>	<b>173</b>	<b>33</b>	<b>1 195</b>	<b>294</b>	<b>36</b>	<b>174</b>
<b>Zřizovatel - církev</b>								
MŠ, ZŠ spec. a praktická škola Diakonie ČCE Rolnička, Soběslav		6				21	7	
<b>Celkem</b>		<b>6</b>				<b>21</b>	<b>7</b>	
<b>Zřizovatel – soukromá právnická osoba</b>								
MŠ, ZŠ a PŠ při DC ARPIDA o.p.s., Č. Budějovice		21		9	26	32	4	
ZŠ a MŠ při sanatoriu s.r.o., Javorník	19		12					
<b>Celkem</b>	<b>19</b>	<b>21</b>	<b>12</b>	<b>9</b>	<b>26</b>	<b>32</b>	<b>4</b>	
<b>Celkem - všichni zřizovatelé</b>	<b>47</b>	<b>145</b>	<b>185</b>	<b>42</b>	<b>1 221</b>	<b>347</b>	<b>47</b>	<b>174</b>

**Zřizovatel MŠMT**

MŠ, ZŠ a SŠ pro sluchově postižené, Č.Budějovice
DDÚ, DD se školou, SVP, ZŠ a ŠJ, Homole
VÚ, SŠ a ŠJ, Jindřichův Hradec

Poznámka: U škol zřizovaných MŠMT nesleduje JČK počty žáků.

Kromě škol samostatně zřízených pro děti a žáky se speciálními vzdělávacími potřebami bylo ještě 8 dalších odborných učilišť (OU) zřízených JČK a 1 zřízené jiným zřizovatelem zařazeno jako součást SŠ (viz kapitola 2.3).

Síť škol samostatně zřízených pro děti a žáky se speciálními vzdělávacími potřebami je v JČK vyhovující, dostatečně pokrývá všechny druhy postižení. Do ZŠ speciálních byli také zařazováni žáci s těžším mentálním postižením a s kombinovanými vadami, kteří byli vzděláváni podle Rehabilitačního programu pomocné školy.

**Tabulka č. 39 Vývoj počtu dětí a žáků ve „speciálních školách“**

Škola / školní rok	2006/2007	2007/2008	2008/2009
MŠ při zdravotnickém zařízení	69	51	47
ZŠ při zdravotnickém zařízení	241	211	185
MŠ pro žáky se zdravotním postižením	113	127	145
ZŠ pro žáky se zdravotním postižením	1 742	1 652	1610

Údaje jsou uvedeny za školy zřizovatelů: JČK, církev, soukromá právnická osoba.

### Etopedická zařízení

Ústavní výchovu nebo ochrannou výchovu pro děti a mládež ve věku od 3 do 18 let, případně 19 let (nejdéle do 26 let do ukončení přípravy na budoucí povolání), zajišťovalo v JČK ve školním roce 2008/2009 9 dětských domovů (DD), z toho 7 zřízeno JČK, 1 MŠMT, 1 soukromý; 1 DD se školou, 1 dětský diagnostický ústav a 1 výchovný ústav. DD poskytovaly náhradní péči především dětem s nařízenou ústavní výchovou, u nichž nebyly zjištěny závažné poruchy chování. Plnily zejména úkoly výchovné, vzdělávací a sociální. Kromě části DD ve Volyni byly DD zrekonstruovány, vznikly v nich rodinné buňky pro 6-8 dětí. DD v Písku, Radeníně a Zvíkovském Podhradí umístily několik rodinných skupin do samostatných bytových jednotek mimo DD (Písek - Hradiště, Skály, Tábor, Milevsko), což umožňuje dětem větší možnost integrace do běžného prostředí. Právnická osoba Diagnostický ústav, DD se školou, SVP, ZŠ a ŠJ, Homole zajišťovala komplexní vyšetření dětí a mládeže s nařízenou ústavní výchovou nebo uloženou ochrannou výchovou, dětí umístěných na žádost rodičů nebo na základě předběžného opatření soudu, poskytovala vzdělávání, preventivní speciálně pedagogickou a psychologickou pomoc dětem a mládeži s rizikem nebo projevy poruch chování, odborné konzultace rodičům a učitelům. Výchovný ústav, SŠ a ŠJ v Jindřichově Hradci – subjekt s celorepublikovou působností poskytoval péči a vzdělávání dívkám ve věku 15-19 let, které pro své zdravotní, tělesné a psychické onemocnění nemohly být umístěny v běžném výchovném ústavu.

**Tabulka č. 40 DD, diagnostický a výchovný ústav – údaje za školní rok 2008/2009**

DD, diagnostický ústav, výchovný ústav	Lůžková kapacita DD, ústavu	Počet dětí k 31.10.2008	z toho umístění na základě		
			nařízené ústavní vých.	předběžného opatření	žádosti rodičů
<b>Zřizovatel - JČK</b>					
DD a ŠJ, Boršov nad Vltavou	32	32	31	1	
DD, ZŠ a ŠJ, Horní Planá	72	69	62	7	
DD, MŠ, ZŠ, PrŠ, ŠJ, ŠD, ŠK	48	45	44	1	
DD a ŠJ, Zvíkovské Podhradí	24	17	14	3	
DD, ZŠ a ŠJ, Žichovec	32	31	29	2	
DD, ZŠ, ŠJ a ŠD, Volyně	40	31	31		
DD, ZŠ a ŠJ, Radenín	50	46	46		
<b>Celkem</b>	<b>298</b>	<b>271</b>	<b>257</b>	<b>14</b>	<b>0</b>
<b>Zřizovatel – soukromý</b>					
DD soukromý Zbytiny-Koryto,s.r.o.	18	18	18	0	0
<b>Zřizovatel - MŠMT *)</b>					
MŠ, ZŠ a SŠ pro sluch. postižené, Č. Budějovice	24	*	*	*	*
DDÚ, DD se školou, SVP, ZŠ a ŠJ, Homole					
- Dětský domov se školou	24	*	*	*	*
- Diagnostický ústav	36	*	*	*	*
VÚ, SŠ a ŠJ, Jindřichův Hradec	36	*	*	*	*
<b>Celkem kapacita</b>	<b>120</b>	<b>0</b>	<b>0</b>	<b>0</b>	<b>0</b>

\*) Poznámka: U škol a zařízení zřizovaných MŠMT jsou k dispozici pouze údaje o lůžkové kapacitě.

## 2.6 Základní umělecké školy

V JČK je zařazeno do rejstříku škol a školských zařízení celkem 34 ZUŠ, z toho je 22 škol zřizovaných krajem, 9 škol zřizovaných obcí a 3 školy soukromé. Ve školním roce 2008/2009 navštěvovalo ZUŠ celkem 13 028 žáků a 93 dospělých. Úkolem ZUŠ je poskytovat základy vzdělání v jednotlivých uměleckých oborech a zároveň připravovat žáky pro vzdělávání na středních i vysokých školách uměleckého zaměření.

Kromě vzdělávání v oblasti umění hrají ZUŠ významnou roli také ve formování osobnosti a celkového chování žáků (kultivované vystupování, vztah k umění, posilování sebevědomí, kulturní přehled, schopnost dlouhodobé systematické práce, respektování druhého).

**Tabulka č. 41 Počty žáků ve studiu ZUŠ všech zřizovatelů**

Okres	Počet žáků celkem	Taneční obor	Výtvarný obor	Literárně-dramatický obor	Hudební obor		Dospělí	
					Individ.	kolektivní	celkem	SŠ
Č. Budějovice	3 839	188	309	106	3 194	42	32	17
Český Krumlov	1 323	101	375	23	753	71	12	12
Jindřichův Hradec	1 871	189	519	75	1 055	33	3	3
Písek	1 153		416	35	649	53	10	10
Prachatice	1 251	71	215	15	906	44	8	0
Strakonice	1 853	196	580	32	1 004	41	11	10
Tábor	1 738	62	359	65	1 234	18	17	0
<b>Celkem</b>	<b>13 028</b>	<b>807</b>	<b>2 773</b>	<b>351</b>	<b>8 795</b>	<b>302</b>	<b>93</b>	<b>52</b>

V zájmu žáků o umělecké obory dlouhodobě výrazně převažuje hudební obor, naopak o literárně-dramatický obor je zájem minimální. Oproti školnímu roku 2007/2008 se ve školním roce 2008/2009 zvýšil počet žáků pouze v hudebním oboru (nárůst v individuální výuce o 170 žáků, pokles v kolektivní výuce o 113, celkový nárůst o 57 žáků), naopak klesl počet žáků v ostatních oborech (výtvarný obor o 55 žáků, taneční obor o 2 žáky, literárně dramatický obor o 10 žáků).

**Tabulka č. 42 Obory**

Obor	Počet žáků	Obor	Počet žáků
Hudební	9 097	Taneční	807
Výtvarný	2 773	Literárně-dramatický	351

V roce 2007/2008 docházelo do ZUŠ 13 038 žáků, v roce 2008/2009 pak 13 028 (včetně dospělých). Z uvedených údajů vyplývá, že počet žáků v ZUŠ se oproti minulému školnímu roku výrazně nezměnil (pokles o 10 žáků).

Ve školním roce 2008/2009 se podařilo zachovat stávající síť škol v kraji, která se zdá být vyhovující. Kapacita ZUŠ je vzhledem k vývoji populační křivky dostatečná, nebylo zapotřebí ji nějak zásadně navyšovat.

Ve spolupráci s Výzkumným ústavem pedagogickým a pilotními školami pokračuje práce na RVP pro základní umělecké vzdělávání.

Ředitelé ZUŠ Jihočeského a Plzeňského kraje se pravidelně 2x ročně scházejí na poradách a školeních. Setkávání ředitelů obou krajů jsou využita nejen ke vzdělávání, protože jsou zvaní lektori z různých oblastí legislativy, ale také k předávání zkušeností škol různých zřizovatelů. Na tato setkání jsou zvaní ředitelé škol obecních, krajských i soukromých.

Školy se každoročně účastní soutěží vyhlašovaných MŠMT. V celostátním kole soutěží vyhlašovaných MŠMT měly ZUŠ vynikající výsledky v hudebním oboru:

- 1. místa získali žáci ZUŠ:** Písek, Č. Budějovice - Piaristické nám., Č. Budějovice - Otakarova ul., Č. Krumlov, Dačice, Strakonice, Vodňany, Blatná, Tábor a Vimperk
- 2. místa patřila žákům ZUŠ:** ZUŠ Č. Budějovice - Piaristické nám., Písek, Strakonice, Blatná
- 3. místa obsadili žáci ZUŠ:** Č. Budějovice – Piaristické nám., Vodňany, Č. Krumlov, Dačice, Strakonice

Výborných výsledků dosahovaly školy i v jiných soutěžích, hlavně mezinárodních. Podílí se tak neustále na dobré reprezentaci JČK ve světě.

Mimo těchto soutěží pořádaly celoročně koncerty pro veřejnost: velikonoční a vánoční koncerty, učitelské, absolventské, žakovské, výchovné koncerty, třídní přehrávky, závěrečné koncerty, vernisáže, výstavy výtvarné výchovy, veřejné hodiny tanečního oboru, recitační odpoledne pro rodiče a veřejnost. Spolupracovaly se školami – MŠ, ZŠ, SŠ, městy, obcemi a ostatními institucemi, které je požádaly o umělecký program.

## 2.7 Poradenské služby

Poradenské služby dětem, žákům a studentům, jejich zákonným zástupcům, školám a školským zařízením poskytovaly ve školním roce 2008/2009 pedagogicko-psychologická poradna (PPP), speciálně pedagogická centra (SPC) a střediska výchovné péče.

PPP v Českých Budějovicích s odloučenými pracovišti ve všech okresech JČK zajišťovala pro děti, žáky, studenty, jejich zákonné zástupce, pro školy a školská zařízení odborné speciálně pedagogické a pedagogicko-psychologické služby, informační, diagnostickou, poradenskou a metodickou činnost, preventivně výchovnou péči a napomáhala při volbě vhodného vzdělávání dětí, žáků nebo studentů a přípravě na budoucí povolání. Sloučení PPP v JČK v jeden právní subjekt umožnilo vytvořit jednotný model vedení dokumentace a jednotlivých vyšetření, stanovit pravidla k udělování integrací pro žáky se specifickými vývojovými poruchami učení a jednotného posudku k integraci. Na základě získané akreditace pro Další vzdělávání pedagogických pracovníků (DVPP) realizovala PPP vzdělávací akce, prioritní bylo 250 hodinové školení metodiků prevence. PPP se stala partnerem v celostátním projektu OPVK 1. LF UK v Praze. Psychologové PPP se podíleli na druhé verzi psychologického testu Woodcock-Johnson a standardizaci pro ČR.

**Tabulka č. 43 Počet klientů pedagogicko-psychologické poradny ve školním roce 2008/2009**

Školy, školská zařízení	Klienti, kterým byla poskytnuta péče			
	celkem	z toho individuální		skupinová
		celkem	z toho komplexně vyšetřených	
MŠ	1 726	1 701	1 554	25
ZŠ	4 968	4 767	2 979	201
SŠ	345	339	202	6
Konzervatoře	9	9	0	0
VOŠ	16	16	5	0
Rodiny, nezařazení	95	95	88	0
<b>Celkem</b>	<b>7 159</b>	<b>6 927</b>	<b>4 828</b>	<b>232</b>

Komplexní poradenské služby v péči o děti, žáky a studenty se zdravotním postižením poskytovalo v JČK ve školním roce 2008/2009 celkem 6 SPC specializovaných podle druhu zdravotního postižení (tělesné, smyslové, mentální, vady řeči, více vad, poruchy autistického spektra). SPC působila při školách samostatně zřízených pro žáky se speciálními vzdělávacími potřebami (4 SPC zřízena JČK, 1 SPC soukromým zřizovatelem a 1 SPC MŠMT).

**Tabulka č. 44 Počet klientů, jimž byla poskytnuta péče SPC ve školním roce 2008/2009**

	Z běžných škol					Ze spec. tříd a spec. škol					Školsky nezařazení	Celkem
	MŠ	ZŠ	SŠ	KON	VOŠ	MŠ	ZŠ	SŠ	KON	VOŠ		
Mentálně postižení	93	144	1			48	151	3			49	489
Sluchově postižení	21	70	20		2		4				4	121
Zrakově postižení	9	48	17			1	16	1				92
Vady řeči	361	246	9			31	2				9	658
Tělesné postižení	21	24	7			19	20	4			28	123
S více vadami	12	23	3			15	102	5	1		69	230
Autisté	20	27	3			14	29				7	100
Ostatní	13	19				12	1				16	61
<b>Klienti celkem</b>	<b>550</b>	<b>601</b>	<b>60</b>	<b>0</b>	<b>2</b>	<b>140</b>	<b>325</b>	<b>13</b>	<b>1</b>	<b>0</b>	<b>182</b>	<b>1 874</b>

Střediska výchovné péče v Č. Budějovicích, Strakonících a Českém Krumlově - odloučená pracoviště Dětského diagnostického ústavu a Dětského domova se školou Homole poskytovala preventivní výchovnou péči dětem s rizikem poruch chování nebo s již rozvinutými projevy poruch chování a negativních jevů v sociálním vývoji.

Čtyři školní psychologové a 3 školní speciální pedagogové působili ve školských poradenských pracovištích zřízených na 7 školách JČK v rámci systémového projektu MŠMT VIP Kariéra, realizovaného v OP VK. Projekt byl financován prostředky ESF a státním rozpočtem ČR. Zúčastněnými školami byl hodnocen velmi pozitivně.

## 2.8 Zájmové vzdělávání

Ve školním roce 2008/2009 docházelo v JČK do školních družin (ŠD) celkem 16 347 žáků a do školních klubů (ŠK) 1 719 žáků. Ve srovnání se školním rokem 2007/2008 je to v rámci ŠD mírný pokles (o 75 žáků), v rámci počtu zapsaných žáků do ŠK došlo rovněž k poklesu (o 89 žáků). Poměr zapsaných žáků ve ŠD k počtu žáků na 1. stupni ZŠ (zřizovatel kraj a obec) zůstal na stejné úrovni, jako v roce 2007/2008 (cca 56,7 %). Podobný stav můžeme sledovat u ŠK, kde se poměr zapsaných žáků k počtu žáků na 2. stupni ZŠ ustálil na hodnotě velmi blízké z roku 2007/2008 (cca 6,3 %). Problémem ŠD a ŠK i nadále zůstává otázka financování. Zvyšování počtu žáků zapsaných ve ŠD (ŠK) a s ním související zvyšování počtu zaměstnanců má nepříznivý vliv na vývoj úrovně průměrných platů ve školství JČK ve srovnání s vývojem platů v ČR.

Z tohoto důvodu se OŠMT snaží realizovat pravidla Koncepce rozvoje zájmového vzdělávání v JČK, kde jsou přesně stanoveny podmínky ohledně úpravy kapacit ŠD a ŠK.

**Tabulka č. 45 Počet zapsaných žáků – ŠD – zřizovatel obec, kraj**

	2004/2005	2005/2006	2006/2007	2007/2008	2008/2009
ŠD - obec	14 817	14 843	15 304	15 481	15 432
ŠD - kraj	424	474	495	545	489
<b>Celkem ŠD</b>	<b>15 241</b>	<b>15 317</b>	<b>15 799</b>	<b>16 026</b>	<b>15 921</b>

**Tabulka č. 46 Počet zapsaných žáků – ŠK – zřizovatel obec, kraj**

	2004/2005	2005/2006	2006/2007	2007/2008	2008/2009
ŠK-obec	1 664	1 248	1 690	1 593	1 496
ŠK-kraj	65	44	47	45	53
<b>Celkem ŠK</b>	<b>1 729</b>	<b>1 292</b>	<b>1 737</b>	<b>1 638</b>	<b>1 549</b>

**Tabulka č. 47 Počet dětí ZŠ ve školním roce 2008/2009, ŠD, ŠK**

ŠD, ŠK - zřizovatel obec, kraj								
	Počet žáků 1. st. ZŠ	Počet žáků 2. st. ZŠ a nižšího stupně gymnázií a konzervatoře	ŠD		ŠK		ŠD	ŠK
			oddělení	žáků	počet škol s klubem	žáků	% z počtu žáků 1. st. ZŠ	% z počtu žáků 2. st. ZŠ
ČB	7 905	6 474	152	4 316	4	155	54,60	2,39
ČK	2 969	2 579	50	1 402	3	64	47,22	2,48
JH	4 341	3 897	92	2 250	3	124	51,83	3,18
PI	3 131	2 771	61	1 818	10	264	58,06	9,53
PT	2 475	2 042	51	1 155	2	164	46,67	8,03
ST	3 000	2 781	74	2 245	3	51	74,83	1,83
TA	4 245	3 857	96	2 735	10	727	64,43	18,85
<b>Celkem</b>	<b>28 066</b>	<b>24 401</b>	<b>576</b>	<b>15 921</b>	<b>35</b>	<b>1 549</b>	<b>56,73</b>	<b>6,35</b>

	Počet žáků 1. st. ZŠ	Počet žáků 2. st. ZŠ a nižšího stupně gymnázií	Školní družiny		Školní kluby	
			oddělení	žáků	počet škol s klubem	žáků
<b>ŠD, ŠK - zřizovatel církev</b>						
<b>Celkem</b>	<b>302</b>	<b>425</b>	<b>7</b>	<b>207</b>	<b>1</b>	<b>100</b>
<b>ŠD, ŠK - zřizovatel soukromník</b>						
<b>Celkem</b>	<b>214</b>	<b>345</b>	<b>11</b>	<b>219</b>	<b>1</b>	<b>70</b>
<b>Kraj celkem</b>						
<b>Celkem</b>	<b>28 582</b>	<b>25 171</b>	<b>594</b>	<b>16 347</b>	<b>37</b>	<b>1 719</b>

### 2.8.1 Domy dětí a mládeže

Domy dětí a mládeže JČK nabízejí dětem i dospělým řadu možností, jak aktivně a smysluplně strávit volný čas v rámci programů těchto krajem či městem zřizovaných organizací. Je možno konstatovat, že ačkoliv populační křivka dětí a mládeže v ČR zaznamenává v současné době spíše pokles, zájem o aktivity organizované DDM zřizovanými JČK má spíše rostoucí tendenci. Dokladem zvyšujícího se zájmu o činnost těchto zařízení jsou počty zájmových útvarů a jejich členů. Důvodem tohoto trendu je jednak zvyšující se potřeba rodičů zajistit program svým dětem i na dobu po školním vyučování, jednak neustálé zvyšování atraktivit činností nabízených těmito organizacemi. V nabídce se objevují zejména aktivity pro děti školního věku, ale i pro předškoláky, pro společnou činnost rodičů s dětmi i pro dospělé. Pravidelných činností DDM se v JČK týdně zúčastní 12 103 dětí a mládeže.

**Tabulka č. 48 Počty zapojených dětí a mládeže v zájmových činnostech ve školním roce 2008/2009 DDM - zřizovatel kraj**

	Pravidelná činnost		Příležitostná činnost	
	Počet zájmových útvarů	Členové zájmových útvarů	Počet akcí	Počet účastníků
Č. Budějovice	190	2 002	431	28 402
Český Krumlov	73	895	128	8 005
Jindřichův Hradec	115	1 296	282	13 594
Kaplice	46	494	162	11 213
Písek	138	1 107	194	24 075
Prachatice	172	2 021	224	17 712
Strakonice	120	1 170	214	6 481
Blatná	34	420	58	1 861
Tábor	56	575	51	5 312
Veselí n. Lužnicí	36	324	47	5 312
Soběslav	44	465	85	4 198
<b>Celkem</b>	<b>1 024</b>	<b>10 769</b>	<b>1 876</b>	<b>126 165</b>

#### **DDM - zřizovatel obec**

Týn nad Vltavou	72	771	91	5 513
-----------------	----	-----	----	-------

#### **DDM - zřizovatel církev**

Salesiánské středisko mládeže ČB	39	376	36	1 015
----------------------------------	----	-----	----	-------

#### **Stanice zájmových činností – zřizovatel obec**

Stanice zájmových činností – Dřípatka, Prachatice	5	82	173	4 159
---	---	----	-----	-------

### Stanice zájmových činností - zřizovatel soukromník

	Pravidelná činnost		Příležitostná činnost	
	Počet zájmových útvarů	Členové zájmových útvarů	Počet akcí	Počet účastníků
DC Arpida	17	105	0	0

#### Kraj celkem

	1 157	12 103	2 176	136 852
--	-------	--------	-------	---------

#### Tabulka č. 49 Počet zapsaných žáků k pravidelné činnosti v DDM zřizovaných krajem

Školní rok	2004/2005	2005/2006	2006/2007	2007/2008	2008/2009
DDM	8 409	10 370	10 327	10 565	10 769

DDM v okresních městech organizují okresní kola postupových soutěží žáků základních a středních škol, DDM v Č. Budějovicích také většinu krajských kol soutěží a olympiád. Všechny DDM organizují aktivity i v době hlavních a vedlejších prázdnin. Dobře se rozvíjí spolupráce se školami v okresech, zvyšuje se nabídka pravidelných zájmových aktivit, příležitostných i jednorázových spontánních akcí.

Ve školním roce 2008/2009 na území JČK působilo 14 DDM, z toho JČK zřizoval 11 DDM: Č. Budějovice, Český Krumlov, Jindřichův Hradec (odloučená pracoviště Dačice a Třeboň), Písek (odloučené pracoviště Milevsko), Strakonice (odloučené pracoviště Vodňany), Prachatice (odloučená pracoviště Vimperk, Volary a Netolice), Tábor, Blatná, Kaplice, Veselí nad Lužnicí, Soběslav.

## 2.9 Školská zařízení

### 2.9.1 Zařízení školního stravování

V zařízeních školního stravování zřizovaných JČK bylo ve školním roce 2008/2009 zapsáno 22 402 dětí, žáků a studentů. Z tohoto počtu je 304 žáků ze škol obecních a 712 žáků ze soukromých škol.

Počet žáků zapsaných v režimu náhradního stravování je celkem 417.

S ohledem na Dotační program uveřejněný na internetových stránkách MŠMT dne 20. 2. 2009 pro zajištění náhradního stravování podle § 122, odst. 4 školského zákona byla dotace (bez právního nároku) poskytnuta těm, kteří se do 15. 9. 2009 obrátili s žádostí na MŠMT a splnili předepsané podmínky (včetně stanoviska a vyjádření kraje).

Nadále zůstalo 3 411 dětí, žáků a studentů ze škol zřizovaných JČK, kteří se stravují v zařízeních školního stravování zřizovaných obcí. Důvodem tohoto řešení je přetrvávající absence zařízení školního stravování zřizovaného krajem v dané lokalitě.

#### Tabulka č. 50 Vývoj počtu stravovaných dětí, žáků a studentů v letech 2004 - 2009

Školní rok	Celkem	MŠ	I. st. ZŠ	II. st. ZŠ vč. niž. st. 6 - 8letých GY	Gy, SOŠ, SOU a VOŠ, bez niž. st. 6 - 8letých GY a konzervatoří (střední školy)
2004/2005	24 516	61	278	1 809	22 368
2005/2006	24 128	66	275	1 576	22 211
2006/2007	23 534	78	256	1 759	21 441
2007/2008	23 420	80	294	1 745	21 301
2008/2009	22 402	84	284	1 672	20 362

#### Tabulka č. 51 Počty zaměstnanců školních jídelen a přepočtení na úvazky v roce 2008/2009

Vedoucí ŠJ		Kuchaři		Ostatní zaměstnanci ŠJ		Celkem	
fyzické osoby	přepočtení	fyzické osoby	přepočtení	fyzické osoby	přepočtení	fyzické osoby	přepočtení
59	50,80	308	282,30	137	95,7	509	436,5



**Tabulka č. 52 Přehled školních jídelen a výdejů v okresech JČK (bez zřizovatele obce)**

Okres	Zřizovatel					
	Kraj		Církev		Soukromník	
	ŠJ	výdejny	ŠJ	výdejny	ŠJ	výdejny
Č. Budějovice	16	8	1	2	2	
Český Krumlov	3+1	3				
Jindřichův Hradec	6	3				
Písek	8	4				
Prachatice	6	1				
Strakonice	10	2				
Tábor	10	4		2	1	2
Celkem	60	25	1	4	3	2
	85		5		5	

Celkový počet zařízení školního stravování zařazených do rejstříku škol a školských zařízení vzrostl ve sledovaném období o 1 školní jídelnu – vývařovnu a 1 jídelna se změnila na školní jídelnu – výdejnu.

Konkrétně se jednalo o zařízení školního stravování u Gymnázia, Střední odborné školy ekonomické a Středního odborného učiliště, Kaplice, Pohorská 86 takto:

školní jídelna – vývařovna – zápis do rejstříku škol a školských zařízení od 1. 1. 2009

školní jídelna – výmaz z rejstříku škol a školských zařízení od 1. 1. 2009

školní jídelna – výdejna – zápis do rejstříku škol a školských zařízení od 1. 1. 2009

V rámci plánu kontrol na II. pololetí roku 2008 a I. pololetí roku 2009 bylo provedeno v zařízeních školního stravování celkem 12 kontrol, které byly zaměřeny na dodržování legislativy vyplývající z obecně závazných právních předpisů, včetně návrhů na opatření vyplývajících z vlastních podnětů zřizovatele.

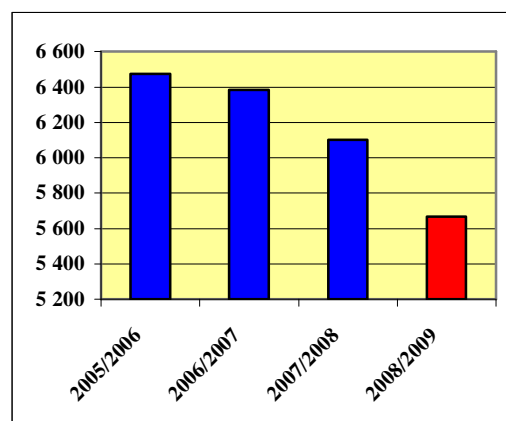
## 2.9.2 Domovy mládeže

Ve školním roce 2008/2009 zajišťovala ubytovací služby následující zařízení: 4 samostatné domovy mládeže (DM), 4 internáty, 1 DM zřizovaný obcí, 1 soukromý DM, 1 církevní DM a 47 DM při SŠ, celkem 58 zařízení v kraji. V internátech bylo ubytováno 141 žák, soukromý DM poskytl 45 lůžek a církevní DM 120 lůžek.

Pro informovanost veřejnosti o ubytovacích kapacitách v JČK je zpřístupněn na internetových stránkách KÚ JČK tabulkový přehled s kontakty, kapacitou DM a internátů a dalšími informacemi, které často zajímají nejen samotnou rodičovskou veřejnost, ale i různé sportovní a kulturní organizace hledající možnosti ubytování v době pořádání svých aktivit.

**Tabulka č. 53 Porovnání počtu ubytovaných (bez internátů, soukromého a církevního DM) ve školních letech**

	2005/2006	2006/2007	2007/2008	2008/2009
Č. Budějovice	1 376	1 894	1 843	1 647
Český Krumlov	187	161	163	157
Jindřichův Hradec	680	682	631	588
Písek	706	700	666	659
Prachatice	386	418	404	355
Strakonice	1 200	1 150	1 068	1 042
Tábor	1 938	1 378	1 326	1 221
<b>Celkem</b>	<b>6 473</b>	<b>6 383</b>	<b>6 101</b>	<b>5 669</b>



### 2.9.3 Další vzdělávání pedagogických pracovníků

Zařízení pro další vzdělávání pedagogických pracovníků (ZVaS) zajišťovalo další vzdělávání pedagogických, ale i nepedagogických pracovníků formou:

- nabídky akreditovaných i neakreditovaných programů – kurzy, semináře, přednášky, workshopy, metodické práce a poradenství,
- metodické knihovny – obsahuje cca 11 tisíc svazků v Táboře, většina publikací je úzce specializovaná pro potřeby pedagogů.

Na tvorbě vzdělávacích akcí ZVaS spolupracovalo s lektory vysokých škol z JU Č. Budějovice, z PF UK Praha, ze ZU v Plzni, s akreditovanými institucemi pro DVPP a vytipovanými lektory z řad pedagogických pracovníků a dále s metodiky pro jednotlivé předměty.

ZVaS se zaměřuje na:

- semináře, workshopy a kurzy na podporu ŠVP do škol
- studium pedagogiky
- studium k výkonu specializovaných činností
- studium pro asistenty pedagoga
- dlouhodobé a krátkodobé kurzy v oblasti vzdělávání řídicích pracovníků
- jazykové vzdělávání, počítačové kurzy
- cykly pro učitele všech škol v oblasti prevence, platné legislativy, evaluace, klima školy atd.

ZVaS nabídlo za školní rok 2008/2009 celkem 107 krátkodobých a 16 dlouhodobých vzdělávacích akcí. Současně započala realizace projektu „Moderní učitel se multimediálních technologií nebojí“ v rámci 1. výzvy globálních grantů OP VK, dále byly připraveny a schváleny projekty, ve kterých je ZVaS zapojeno jako partner, a to „Leaderem uvnitř aneb jak nejlépe využít svých osobnostních kvalit k rozvoji školy“ (Individuální projekt ostatní OP VK) a „Interkulturní vzdělávání dětí a dospělých“ (program Cíl Evropská územní spolupráce Rakousko – Česká republika 2007 – 2013). Dále byly v rámci 2. výzvy GG OP VK zpracovány a předloženy další dva projekty, a to „Specializovaná knihovna jako krajské informační centrum“ a „Zdokonalujeme se v angličtině – učíme se na zkoušku PET“, které v rámci této výzvy také uspěly.

**Středisko služeb školám (SSŠ)** je účelové školské zařízení, které pomáhá školám a školským zařízením při jejich činnosti, poskytuje školám a školským zařízením distribuční a metodickou pomoc včetně technické, materiálové a zprostředkovatelské.

**Zabezpečuje služby:**

- **Ekonomické**  
zajištění agendy PAM pro školy a školská zařízení  
vedení účetnictví pro malé právní subjekty  
poradenství v oblasti mzdové problematiky

**Organizace zpracovala mzdovou agendu pro 139 škol a školských zařízení, účetní agendu pro 16 škol a školských zařízení.**

- **Ostatní služby**  
revize, opravy, ubytovací a stravovací služby – Školící středisko Zadov chata Mladí a Blatnice u Mladé Vožice i pro nepedagogickou veřejnost
- **Osobní počítače**  
prodej a servis HW i SW, správa učeben, konzultace a odborná pomoc v oblasti výpočetní techniky
- **Informační servis**  
informace o školské legislativě a resortních předpisech, informace o novinkách v pedagogice, o projektech ve školství, zapůjčování vzorků učebnic a učebních textů včetně zapůjčení odborné literatury

## 2.10 Další vzdělávání dospělých v rámci celoživotního učení

Dynamické změny ve společnosti a ekonomice, které se projevují i na trhu práce, vyžadují na pracovní síle neustále se vzdělávat, doplňovat a měnit kvalifikaci během celého profesního života. I přes zvyšující se počty účastníků dalšího vzdělávání se do něj dospělí obyvatelé kraje zapojují, ve srovnání s obyvateli ostatní států EU, méně. Využívají jen omezeně možnosti formálního vzdělávání na školách, nejvíce je rozšířeno neformální vzdělávání poskytované různými vzdělávacími institucemi nebo podniky. K dalšímu vzdělávání patří i sebezvzdělání obyvatel (informální vzdělávání), které není statisticky sledováno.

V rámci neformálního vzdělávání hrají významnou roli rekvalifikace, které jsou určeny nezaměstnaným i zaměstnaným osobám k udržení či získání nového zaměstnání. Nejčastěji poskytovanými rekvalifikačními kurzy byly: základní obsluha PC, sváření, řidič vysokozdvizného vozíku, řidič motorových vozidel skupiny C, účetnictví a pracovník v sociálních službách.

Na zabezpečení dalšího vzdělávání se v kraji podílejí jak soukromé, tak veřejné vzdělávací instituce. S postupným poklesem počtu žáků v SŠ se tyto stále více zapojují do pořádání různých kurzů pro dospělé, zejména v rámci své doplňkové činnosti. Školy mají možnost propagovat své aktivity v této oblasti mimo jiné i v rámci Týdne vzdělávání dospělých, který je tradičně zaměřen na podporu vzdělávání a v roce 2009 proběhl již pošesté.

Rozvoj dalšího vzdělávání je oblast výrazně podporovaná prostředky EU.

V letech 2005 - 2008 v rámci OP RLZ, opatření 3.3. - Rozvoj kapacit dalšího profesního vzdělávání bylo v kraji realizováno celkem 28 projektů v celkové částce cca 56 mil. Kč. Výsledky realizace projektů byly využívány ve školách i ve školním roce 2008/2009.

**Ve sledovaném období (školní rok 2008/2009) nebylo možno ještě využít finanční prostředky z Operačního programu Vzdělání pro konkurenceschopnost, oblast podpory 3.2 - Podpora nabídky dalšího vzdělávání, jejichž čerpání bude zahájeno až v roce 2010.**

**JČK je dále společně s ostatními kraji v ČR zapojen do projektu podporovaného EU – UNIV 2 (Uznávání výsledků neformálního vzdělávání a informálního učení v sítích škol poskytujících vzdělávací služby pro dospělé), který vypracoval a realizuje společně se středními školami NÚOV. Z kraje se projektu zúčastňuje 25 škol, které by se měly proměnit v centra celoživotního učení (viz kapitola 1.2).**

V rámci první etapy tohoto projektu (období 2005 - 2008) bylo 24. 4. 2007 Radou JČK vzato na vědomí zřízení koordinačního centra projektu UNIV pod názvem Centrum uznávání celoživotního učení Jihočeského kraje, o.p.s. se sídlem v Sezimově Ústí, jehož cílem je širší zapojení škol do dalšího vzdělávání a rozšíření vzdělávací nabídky.

JČK také podporuje rozvoj dalšího vzdělávání prostřednictvím Programu rozvoje Jihočeského kraje 2007-2013, na něj je zaměřeno opatření 2.1. - Rozvoj celoživotního vzdělávání.

## 2.11 Prevence sociálně patologických jevů ve školách a školských zařízeních

V JČK se oblastí prevence rizikového chování zabývá od roku 2006 v samostatné působnosti oddělení prevence a humanitní činnosti odboru sociálních věcí a zdravotnictví KÚ.

Krajská školská koordinátorka prevence v úzké spolupráci s metodiky prevence PPP monitoruje ve školách a školských zařízeních v JČK realizaci Minimálních preventivních programů a navazujících aktivit v oblasti prevence rizikového chování. Zprostředkovává přes metodiky prevence PPP kontakty na místní poskytovatele programů primární prevence. Organizuje pravidelné porady pracovní skupiny (celkem ve školním roce 2008/2009 bylo zrealizováno 8 metodických porad), které byly zaměřeny především na informování o aktualitách z oblasti primární prevence rizikového chování, předávání informací z KÚ a MŠMT, vzájemnou výměnu zkušeností, tvorbu dotačních pravidel, hodnocení projektů z dotačního Programu I. MŠMT a přípravu a tvorbu Strategie prevence rizikového chování dětí a mládeže JČK na období 2010 – 2011.

Krajská školská koordinátorka prevence se ve školním roce 2008/2009 účastnila ve všech okresech regionálních metodických porad, kde si pro školní metodiky prevence připravila vlastní body v programu, které byly především zaměřeny na podávání žádosti do elektronického formuláře, aktuální informace z krajské úrovně a informace o plánované transformaci dotačního programu MŠMT. Na závěr zodpovídala dotazy školních metodiků prevence.

Krajská školská koordinátorka prevence spolupracuje s krajským protidrogovým koordinátorem, manažerem prevence kriminality, OŠMT a dalšími subjekty participujícími na řešení problematiky prevence na úrovni kraje. Provádí kontrolu a připravuje vyhodnocení Minimálních preventivních programů a dalších aktivit škol a školských zařízení v oblasti prevence rizikového chování v kraji. Spolupracuje s odborem speciálního vzdělávání a institucionální výchovy, úsekem prevence pověřeným koordinací na MŠMT.

Základním koncepčním materiálem v oblasti prevence rizikového chování zůstává ve školách Minimální preventivní program (MPP). Od roku 2007 je prevence rizikového chování také začleňována do jednotlivých oblastí školních vzdělávacích programů. Kvalita MPP se v jihočeských školách a školských zařízeních s ohledem na neexistenci jasného zadání ze strany MŠMT značně liší. Existují MPP zpracované velmi kvalitně (a zároveň i korespondují s úrovní vlastních školních preventivních aktivit), ale bohužel se vyskytnou i takové, které mají pouze formální charakter. MPP poskytuje informace o formách rizikového chování, o realizaci různých interaktivních a zážitkových primárně preventivních programech. Příjímými realizátory preventivních programů ve školní výuce jsou většinou přizvaní místní externí odborníci. MPP je každoročně aktualizován a vyhodnocován, a to především formou diskuse nebo dotazů, které preventivní aktivity se žákům, studentům, pedagogům líbily či nelíbily.

Krajská školská koordinátorka prevence společně s okresními metodiky prevence vytvořila ve školním roce 2008/2009 pro potřeby jihočeských škol vzorový jednotný doporučený návrh osnovy MPP. Tento doporučený návrh by měl sloužit školám a školským zařízením především jako pomoc či inspirace, co všechno by mohlo být obsahem jejich konkrétního školského MPP a zároveň také součástí preventivní strategie školy jako takové. Na vytvořenou osnovu MPP přímo navazuje další zpracovaný dokument Závěrečná zpráva o plnění Minimálního preventivního programu (dále jen „Závěrečná zpráva“). Záměrem bylo, aby tato Závěrečná zpráva sloužila nejenom pro potřeby školy, ale také pro ujednocení požadovaných údajů za celý JČK, které by tak bylo možné v rámci celého kraje lépe vyhodnotit (a v dalším období porovnávat s předchozím rokem). S doporučenou osnovou MPP i Závěrečnou zprávou byli v rámci pravidelných porad metodiků prevence seznámeni přítomní školní metodici prevence. V dalších letech se samozřejmě bude ještě dále pracovat na zlepšování struktury MPP a Závěrečné zprávy a podle potřeby aktuálně upravovat (např. změny terminologie, grafická úprava atd.)

Na internetových stránkách JČK (pod odborem sociálních věcí a zdravotnictví) je vytvořen odkaz „**Prevence rizikového chování**“, který je určen nejenom školním metodikům prevence, ale i rodičům a dalším subjektům působícím na poli primární prevence. Zde lze najít potřebné informace týkající se prevence rizikového chování, strategické dokumenty pro oblast prevence rizikového chování, kontakty a další.

Kraje každoročně dostávají z MŠMT dotaci ze státního rozpočtu na prevenci rizikového chování v rámci dotačního Programu I. - **Preventivní programy realizované školami a školskými zařízeními**. RK a ZK schválily rozdělení této dotace v celkové výši 960 000,- Kč (rok 2008) a 990 000,- Kč (rok 2009). Podpořené projekty byly zaměřeny převážně na vzdělávání a prohlubování sociálních dovedností pedagogů/metodiků prevence, adaptační pobyty žáků, studentů a na podporu preventivních aktivit z MPP (např. jednorázové doplňující besedy nebo dlouhodobé programy externích poskytovatelů).

**Tabulka č. 54 Počet podpořených projektů z Programu I. ve školním roce 2008/2009 dle charakteru realizátora a okresu**

2008	Okres							Kraj celkem
	ČB	ČK	JH	PI	PT	ST	TA	
MŠ a ZŠ	0	2	2	2	3	0	1	10
ZŠ	1	5	0	1	8	3	2	20
SOU	1	0	3	0	0	1	0	5
SŠ	1	5	5	0	3	2	4	20
SŠ a VOŠ	0	0	0	0	0	1	1	2
<b>Celkem</b>	<b>3</b>	<b>12</b>	<b>10</b>	<b>3</b>	<b>14</b>	<b>7</b>	<b>8</b>	<b>57</b>

2009	Okres							Kraj celkem
	ČB	ČK	JH	PI	PT	ST	TA	
MŠ a ZŠ	0	1	2	1	0	1	1	6
ZŠ	2	6	0	5	3	5	0	21
SOU	2	0	2	2	1	0	0	7
SŠ	0	1	3	0	1	2	1	8
SŠ a VOŠ	3	0	0	0	0	5	0	8
DM	0	0	0	1	0	0	0	1
Gymnázium	2	1	1	0	1	0	1	6
<b>Celkem</b>	<b>9</b>	<b>9</b>	<b>8</b>	<b>9</b>	<b>6</b>	<b>13</b>	<b>3</b>	<b>57</b>

JČK ze svého vlastního rozpočtu podporuje od roku 2007 realizaci specifických primárně preventivních aktivit ve školách a školských zařízeních, a to v rámci grantového programu Akčního plánu programu rozvoje JČK (Podpora a rozvoj protidrogové politiky v JČK). A od roku 2008 je nově vytvořeno Opatření č. 2, ve kterém jsou podporovány projekty zaměřující se na ostatní sociálně patologické jevy. Z Opatření č. 1 byly podpořeny v roce 2008 a 2009 projekty místních certifikovaných poskytovatelů protidrogových preventivních programů v rámci školní docházky v rozsahu 1 046 980,- Kč (rok 2008) a 1 390 000,- Kč (rok 2009). Z Opatření č. 2 byly podpořeny v roce 2008 a 2009 projekty zaměřující se na ostatní sociálně patologické jevy v celkové výši 1 mil. Kč (rok 2008) a 890 tis. Kč (rok 2009).

## 3 VÝSLEDKY VZDĚLÁVÁNÍ V KRAJI

### 3.1 Analýza hodnotící výsledky vzdělávání v kraji a spolupráce s Českou školní inspekcí

Analýza vychází ze souhrnných poznatků o stavu školství v JčK získaných ČŠI na základě inspekci ve školním roce 2008/2009.

ČŠI pokračovala v institucionálním hodnocení škol, které zahrnuje hodnocení všech základních oblastí práce školy. Zaměřovala se na zpracování školních vzdělávacích programů, hodnocení kvality vedení školy, hodnocení ekonomických podmínek, průběhu a výsledků vzdělávání. Pozornost byla věnována i hodnocení rozvíjení partnerství a spolupráci školy s dalšími subjekty, které mohou další rozvoj školy a kvalitu její práce ovlivnit.

Při výběru škol a školských zařízení byl ČŠI uplatňován tříletý inspekční cyklus, s výjimkou škol a školských zařízení zřizovaných MŠMT a církvemi, kde byl uplatňován cyklus roční.

#### 3.1.1 Souhrnné poznatky o stavu vzdělávání ve školách

##### Předškolní vzdělávání

V MŠ byl posouzen ČŠI soulad ŠVP s RVP PV. Všechny navštívené školy tento dokument měly. Finanční prostředky ve všech hodnocených případech umožňují realizaci školního vzdělávacího programu.

Školy postupují podle platných zákonných ustanovení. V rámci možností poskytují poradenskou pomoc a spolupracují s odbornými poradenskými zařízeními při individuální integraci dětí.

Vzdělávací koncepce většinou zohledňují vzdělávací potřeby jednotlivců a principy trvale udržitelného rozvoje. Málo se využívá vlastního hodnocení školy pro dlouhodobé strategie.

Pedagogický sbor tvoří kvalifikované učitelky, které se průběžně dále vzdělávají. Vyrůstá počet učitelek, které získaly vysokoškolské vzdělání. Současně bylo zjištěno, že v několika školách pracují též učitelky bez požadované kvalifikace. Ředitelky absolvovaly požadované studium pro vedoucí pracovníky ve školství. Zdaleka ne všechny vedoucí učitelky MŠ měly možnost toto studium absolvovat. Slabým místem řízení školy je nejasné určení kompetencí vedoucích učitelek MŠ. Ve školách, které zajišťují činnosti základní a mateřské školy, není doceněna funkce pedagogické rady.

Bezpečné prostředí pro vzdělávání bylo zajištěno ve všech školách. Třídy jsou zpravidla naplněny do nejvyššího povoleného počtu. Míra úrazovosti ve školách je trvale nízká. Oproti vnitřním prostorům jsou školní zahrady hůře vybaveny. Vedení škol usiluje o zlepšení, což se někde daří i díky účelovým finančním prostředkům z grantů.

Vedení škol zpravidla úzce spolupracuje se zřizovatelem, pravidelně jej informuje o potřebách a činnosti školy. Většinou hodnotí ředitelky tuto oblast jako přínosnou a důležitou. Několika obcím se podařilo úspěšně vstoupit do grantových programů. Výsledky jsou patrné v obnově vybavení školy, v zateplení budov, v modernizaci interiérů.

Organizace vzdělávání je v souladu s přijatým ŠVP. Rodiče dostávají průběžné informace o vzdělávacích činnostech, o pokroku svého dítěte a podle zájmu také specializovanou pomoc.

##### Základní a střední vzdělávání

Základní školy poskytují žákům poradenskou pomoc v záležitostech týkajících se vzdělání. Všechny navštívené školy rozvíjejí spolupráci s dalšími partnery. Nejužší spolupráce existuje zpravidla mezi školou a rodiči, ale ta se soustřeďuje hlavně do oblasti řešení individuálních problémů žáků. Spolupráce se školskými radami se dále rozvíjí, podle zjištění ČŠI se zaměřuje na povinné projednávání a schvalování legislativně předepsaných dokumentů, výjimečně i na jinou podporu školy. Spolupráce se zřizovateli je soustředěna zejména do ekonomické oblasti.

Ředitelé většiny navštívených základních a středních škol mají promyšlenou koncepci dalšího rozvoje v oblastech vzdělávání a podmínek vzdělávání. Strategické záměry a plány se ve školách hodnotí a inovují. Koncepce počítají s demografickým vývojem počtu žáků v regionu a republice, s přizpůsobováním různosti vyučovaných oborů potřebám trhu práce. Konkrétní vzdělávací cíle jsou v souladu s národními a krajskými strategickými prioritami. V návaznosti na stanovené cíle a zvolené priority jsou konkretizovány nejbližší

záměry. U části škol je hlavním podkladem pro stanovení vzdělávací strategie vlastní hodnocení, které poskytuje žádoucí zpětnou vazbu a významně přispívá k dalšímu rozvoji. Některým školám se daří podle námětů a návrhů učitelů realizovat řadu projektů s finanční podporou z grantů.

Ve všech navštívených základních a středních školách ČŠI zjistila funkční rozdělení kompetencí a odpovědnosti v řízení, umožňující realizaci ŠVP/obsahu vzdělávání. Dokumenty škol zahrnují podporu realizace ŠVP/obsahu vzdělávání. Informační systémy škol jsou funkční a obousměrné, zvýšil se podíl využívání prostředků informačních a komunikačních technologií (ICT). Řízení pedagogického procesu bylo v navštívených školách hodnoceno jako průměrné a lepší než průměrné. Téměř všichni ředitelé absolvovali studium pro vedoucí pedagogické pracovníky (FS 2).

Prostorové a materiální podmínky navštívených základních a středních škol umožňují realizaci vzdělávacích programů. Ve výuce se pozitivně projevuje velmi dobré vybavení škol prostředky ICT, které jsou převážně efektivně využívány. Vedení škol se snaží tyto prostředky systematicky modernizovat. Řada škol provedla rozsáhlé investice do materiálně technického zázemí (rekonstrukce, opravy, zateplování). Nedostatkem pro výuku tělesné výchovy je skutečnost, že některé školy nemají vlastní tělocvičnu. Navštívené školy měly potřebné zdroje pro zajištění školního vzdělávacího programu.

Personální podmínky vzdělávání v jednotlivých typech středních škol jsou velmi dobré. Nejlépe je personálně zajištěna výuka v gymnáziích, hůře v SOŠ a nejméně příznivá situace je v SOU. Školy bez výjimky podporují profesní rozvoj pedagogických pracovníků, stanovují prioritní cíle dalšího vzdělávání, nabídka vzdělávání a často i finanční možnosti však potřebám škol neodpovídají. Vzdělávání související s realizací ŠVP školy považují za obsahově hodnotné, ale kapacitně nedostačující.

Ve sledované výuce v SŠ učitelé zpravidla využívali vhodných stylů vzdělávání a metod práce. Převažovaly klasické formy, v potřebné míře se objevovaly i inovační metody motivující žáky ke vzdělávání. Při výuce jsou vytvářeny možnosti pro individuální vzdělávací přístup i diferencované činnosti. Na gymnáziích vedli učitelé výuku s vysokou odbornou erudicí, avšak formy a metody práce byly tradiční, málo alternativní. Žáci často neměli optimální prostor pro vlastní uplatnění. Dílčí rezervy se projevily také ve strukturovanosti hodin a hodnotící složce výuky.

## **3.1.2 Souhrnné poznatky z inspekce v prioritních tematických okruzích**

### **3.1.2.1 Vzdělávací oblast jazyk a jazyková komunikace**

#### **Mateřské školy**

Seznamování s cizím jazykem bylo sledováno na 13 MŠ. Pouze ve dvou školách byla výuka CJ součástí školního vzdělávacího programu. V jednom případě byla nabízena jako doplňková aktivita. Jednalo se vždy o seznamování s anglickým jazykem. Zájem rodičů o výuku jazyků je na všech školách zjišťován, avšak jeho realizace naráží na kvalifikovanost učitelek v jazykové oblasti, popřípadě na ne vždy dobré zkušenosti z externisty. Část učitelek se již zapojila do různých kurzů jazykového vzdělávání v rámci DVPP.

#### **Základní školy**

Úroveň výuky ve sledovaných ZŠ byla hodnocena jako standardní.

##### **Pozitiva:**

- zlepšující se materiální vybavení a inovace učebních materiálů
- zapojování žáků do projektů
- převážně dobrá jazyková kompetence učitelů cizích jazyků
- účelné střídání metod a forem práce, zejména na prvním stupni.

##### **Negativa:**

- přetrvávající velký podíl učitelů bez vysokoškolské přípravy pro výuku cizích jazyků
- nesystematický rozvoj sebehodnocení žáků a vzájemného hodnocení
- malý prostor pro aktivní využívání cizího jazyka žáky přímo v hodinách
- v koncepčních dokumentech většiny sledovaných základních škol bylo vzdělávání v cizích jazycích jednou z priorit vzdělávání žáků i DVPP, kterou se školám dařilo naplňovat.

#### **Střední školy**

V gymnáziích je odborná kvalifikace učitelů pro výuku daného cizího jazyka většinou na nadstandardní úrovni, zajištěná učiteli s vysokoškolskou přípravou pro výuku cizích jazyků. V SOŠ se rovněž podíl učitelů

s vysokoškolskou přípravou pro výuku cizích jazyků zvyšuje. Pozitivním jevem bylo působení rodilých mluvčích v 6 školách.

Materiální podmínky pro výuku cizích jazyků jsou na standardní úrovni. Jsou používány moderní učebnice, je rozšiřován počet jazykových učeben. Využití informačních a komunikačních technologií pro výuku cizích jazyků není zatím všeobecné, je dáno do značné míry iniciativou jednotlivých učitelů.

V povinných cizích jazycích je ve většině SŠ vyučován jazyk anglický jako první, méně německý. Jako druhý se vyučuje většinou německý, méně francouzský a španělský. Výjimečně jsou vyučovány jiné cizí jazyky formou zájmových kroužků, např. ruský jazyk. Jako volitelné předměty jsou nabízeny standardně konverzace v cizím jazyce anglickém nebo německém.

Výrazným pozitivem v jednotlivých SOŠ jsou výměny žáků partnerských škol na odborných praxích.

#### **Pozitiva:**

- využívání rodilých mluvčích ve výuce
- zavádění výuky vybraných předmětů v cizím jazyce
- zapojování žáků do mezinárodních projektů s využitím cizojazyčné komunikace.

#### **Negativa:**

- přetrvávající problémy se získáním odborně kvalifikovaných učitelů cizího jazyka na některých typech středních škol (SOU, SOŠ)
- málo pozornosti je věnováno formám aktivního učení a praktické cizojazyčné komunikaci v běžných hodinách cizích jazyků
- nesystematické vedení žáků k sebehodnocení a vzájemnému hodnocení.

### **3.1.2.2 Informační a komunikační technologie**

Ne všechny MŠ mají odpovídající vybavení. Většina techniky byla získána už jako použitá. Několik škol nemá připojení k internetu. Lepší situace je v samostatných MŠ, než tam, kde je součástí subjektu se ZŠ. Vyrůstá počet škol, které mají vlastní webové stránky a umožňují veřejnosti získávat aktuální informace. Dětem školy umožňují seznámení s touto technikou, dle jejich zájmu, s odpovídajícími didakticky zaměřenými programy.

Ve všech sledovaných ZŠ a SŠ byl ustanoven metodik nebo koordinátor informačních a komunikačních technologií. Pedagogičtí pracovníci využívají jejich pomoc v metodických dovednostech a při ovládnutí výpočetní techniky. K prioritám všech škol patřilo další vzdělávání pedagogických pracovníků. SŠ byly většinou velmi dobře materiálně vybaveny výpočetní technikou. U ZŠ přetrvávají velké rozdíly v postupné obnově technického vybavení. Největším problémem je stáří výpočetní techniky a s tím spojená nemožnost využívat moderní programové vybavení. Výrazně se zlepšila možnost demonstrace učiva (pomocí dataprojektorů, interaktivních tabulí, vizualizérů apod.). Přesto přibližně polovina učitelů využívala informační a komunikační technologie jen sporadicky (vyhledávání informací na internetu, práce s výukovými programy a elektronickými encyklopediemi) nebo vůbec. Důvodem je podle vyjádření ředitelů obvykle neochota některých pedagogů aplikovat poznatky získané dalším vzděláváním do výuky, v některých školách (hlavně středních s odborným zaměřením) vytíženost učeben výpočetní techniky.

### **3.1.2.3 Vzdělávací oblast člověk a zdraví**

Výchova ke zdraví je obsažena v ŠVP i v doplňkových programech MŠ.

Ve všech školách bylo dbáno na vyvážený denní režim a dostatek pohybu. Denně jsou zařazovány spontánní i řízené pohybové aktivity a pobyt venku. Ne ve všech školách mají děti nabídku tělovýchovných pomůcek a volný prostor pro pohybové vyžití.

ŠJ trvale sledují spotřební koš potravin, poskytují dostatek nápojů po celý den. Často školy rodičům nabízejí osvětu v oblasti zdravé výživy.

Na bezpečnost a úrazovou prevenci zaměřuje vedení školy pozornost soustavně. V několika případech byla školní zahrada riziková a k užívání sloužila jen její část. Přijatá opatření odpovídala situaci a předcházela možným úrazům.

### **3.1.2.4 Environmentální vzdělávání, výchova a osvěta**

Ve většině škol je environmentální výchova součástí vzdělávacího obsahu ŠVP mateřských škol, často je doplněn dílčím projektem. V mnoha MŠ se děti účastní třídění odpadu, školy se zapojují do místních



a regionálních ekologických aktivit. Další vzdělávání pedagogů se zaměřuje také na tuto oblast. Rezervy vidíme v nedostatečném vybavení školních zahrad.

Základní a střední školy věnují environmentálnímu vzdělávání, výchově a osvětě přiměřenou pozornost. Školy mají jmenovány koordinátory, kteří mj. garantují plnění plánu ekologické výchovy a zajišťují, aby environmentální vzdělávání bylo prováděno v souladu s platnými právními předpisy i vydanými metodickými pokyny. Vzdělávací oblast je zpravidla začleněna do školních vzdělávacích programů jako integrální součást ostatních vzdělávacích předmětů. Často je doplněna projekty nebo exkurzemi směřovanými především do období mimořádně organizované výuky (např. v době konání maturitních, závěrečných a přijímacích zkoušek). Ekologické projekty a externí vzdělávací programy financované z grantových prostředků jsou však využívány jen částečně. Celkové finanční prostředky věnované na tuto oblast jsou velmi nízké, ale bývají využívány účelně a efektivně. Míra ekologizace vlastního provozu je u jednotlivých škol na značně rozdílné úrovni.

### 3.2 Zaměstnatelnost absolventů středních a vyšších odborných škol

Jedním z kritérií, které charakterizuje situaci na trhu práce v daném regionu, je také uplatnění absolventů škol v jejich oborové skladbě. Hlavním ukazatelem je jejich míra nezaměstnanosti. Přestože míra registrované nezaměstnanosti v kraji byla nižší než celostátní údaj (JčK k 30. 4. 2009 - 6,5 %, ČR - 7,9 %), v případě absolventů toto neplatilo (JčK k 30. 4. 2009 - 10,9 %, ČR - 10,3 %). Je však třeba také konstatovat, že se míra nezaměstnanosti obecně i u absolventů škol vlivem celkové hospodářské recese v roce 2009 oproti předešlým letům výrazně zvýšila (absolventi duben 2008 - 4,8 %, duben 2009 - 10,9 %). Proto lze obtížně provést jakékoliv meziroční srovnávání z hlediska oborové skladby. Bylo provedeno srovnání pouze mezi obory vzájemně a srovnání s ČR (viz. tabulka č. 55).

Vyšší míra nezaměstnanosti, a to dlouhodobě, je u absolventů se středním odborným vzděláním s výučním listem (k 30. 4. 2009 - 13,1 %) oproti absolventům s maturitní zkouškou, kteří většinou pokračují ve studiu na VŠ (k 30. 4. 2009 - 10,0 %), a vyšším odborným vzděláním (k 30. 4. 2009 - 7,9 %).

Nízkou míru nezaměstnanosti vykazovalo zejména Stavebnictví, a to na všech úrovních vzdělání (i ve srovnání s ČR), dále Zdravotnictví a Zpracování dřeva (obory s maturitou). Naopak vysokou míru nezaměstnanosti měli absolventi oborů Textilní výroby a oděvnictví, Potravinářství (u oborů s výučním listem) a Ekologie (obory s maturitní zkouškou).

**Tabulka č. 55 Přehled o nezaměstnanosti absolventů škol v Jihočeském kraji k 30. 4. 2009**

JčK	Střední odborné vzdělání s výučním listem				Střední odborné vzdělání s maturitní zkouškou				Vyšší odborné vzdělání			
	Abs 08	NZ	mNZ JčK v %	mNZ ČR v %	Abs 08	NZ	mNZ JčK v %	mNZ ČR v %	Abs 08	NZ	mNZ JčK v %	mNZ ČR v %
Duben 2009												
16 Ekologie					55	13	23,6	13,5	20	0	0,0	11,1
21 Hornictví				15,6				5,7				
23 Strojírenství	404	44	10,9	11,5	291	24	8,2	9,7	28	3	10,7	11,2
26 Elektrotechnika	231	23	10,0	9,0	461	40	8,7	7,8	48	4	8,3	9,8
28 Technická chemie				15,9	11	2	18,2	8,4				50,0
29 Potravinářství	128	26	20,3	15,7	44	6	13,6	8,0				9,1
31 Textilní výroba a oděvnictví	23	5	21,7	21,5	20	4	20,0	11,0				0,0
32 Kožedělná a obuv. výroba				18,5				7,1				
33 Zpracování dřeva	146	20	13,7	13,7	84	5	5,9	11,7	25	0	0,0	12,0
34 Polygrafie	21	2	9,5	11,6	15	1	6,7	11,3				
36 Stavebnictví	221	21	9,5	14,8	237	14	5,9	7,1	68	1	1,5	4,3
37 Doprava a spoje	3	2	66,7	10,0	34	6	17,6	11,2	20	1	5,0	5,0
39 Speciální a interdisciplinární technické obory					18	0	0,0	7,3				9,3
41 Zemědělství a lesnictví	254	27	10,6	15,5	235	29	12,3	12,1	48	3	6,3	14,6

JČK	Střední odborné vzdělání s výučním listem				Střední odborné vzdělání s maturitní zkouškou				Vyšší odborné vzdělání			
	Abs 08	NZ	mNZ JČK v %	mNZ ČR v %	Abs 08	NZ	mNZ JČK v %	mNZ ČR v %	Abs 08	NZ	mNZ JČK v %	mNZ ČR v %
Duben 2009												
43 Veterinářství a veterinární prevence					64	5	7,8	9,1				
53 Zdravotnictví				2,8	291	11	3,8	3,4	38	5	13,2	3,7
61 Filozofie, teologie												0,0
63 Ekonomika a administrativa					663	67	10,1	7,9	186	19	10,2	11,2
64 Podnikání v oborech					461	69	15,0	13,1				3,8
65 Gastronomie, hotelnictví a turismus	459	73	15,9	14,4	185	16	8,6	9,1	41	2	4,9	4,7
66 Obchod	192	21	10,9	14,3	116	18	15,5	11,6				6,8
68 Právo, právní a veřejnosprávní činnost					93	11	11,8	9,2				8,9
69 Osobní a provozní služby	173	26	15,0	13,9	49	9	18,4	15,1				
72 Publicistika, knihovnictví					19	2	10,5	6,3				2,5
75 Pedagogika, učitelství a sociální péče					83	4	4,8	6,6	49	3	6,1	3,3
78 Obecně odborná příprava - lycea					115	6	5,2	5,2				
79 Gymnaziální vzdělání					1 578	53	3,4	2,4				
82 Umění a užité umění	9	5	55,6	11,2	121	13	10,7	8,9	34	1	2,9	5,8
<b>Celkem</b>	<b>2 264</b>	<b>296</b>	<b>13,1</b>	<b>13,4</b>	<b>3 765</b>	<b>377</b>	<b>10,0</b>	<b>8,8</b>	<b>605</b>	<b>48</b>	<b>7,9</b>	<b>6,8</b>

Vysvětlivky: Abs 08 – počet absolventů škol v kraji  
 NZ – počet absolventů v kraji, kteří jsou „čerstvě“ nezaměstnaní v kraji (duben 2009)  
 mNZ – míra nezaměstnanosti absolventů škol (duben 2009)

### 3.3 Úspěšnost v mezinárodních i národních průzkumech

V oblasti vzdělávání je ČR zapojena do programu Indicators of Education Systems (INES), jehož cílem je především kvantitativní srovnávání mezi členskými (a několika dalšími) zeměmi EU, a dále do programu Program for International Student Assessment (PISA), což je mezinárodní výzkum, jehož cílem je opakovaně zjišťování výsledků patnáctiletých žáků různých zemí v oblasti čtenářské, matematické a přírodovědné gramotnosti. Jeho hlavním záměrem je poskytnout tvůrcům školské politiky v jednotlivých zemích informace o úspěšnosti a efektivitě jejich vzdělávacích systémů. Oproti dříve realizovaným výzkumům, které byly zaměřeny především na zjišťování „školních vědomostí a dovedností“, má výzkum PISA klást větší důraz na dovednosti, které mají velký význam pro uplatnění mladých lidí v jejich dalším životě, ať již při jejich dalším studiu nebo při vstupu na pracovní trh.

V rámci PISA jsou testováni patnáctiletí žáci, neboť zhruba v tomto věku končí ve většině zemí Organizace pro ekonomickou spolupráci a rozvoj (OECD) povinná školní docházka. Výzkum je koncipován tak, aby kromě porovnání výsledků patnáctiletých žáků umožnil porovnání rozdílů mezi výsledky jednotlivých škol, typů škol, regionů nebo jinak definovaných skupin žáků. Díky opakovanému sběru dat je možné mapovat nejen aktuální situaci v jednotlivých zemích, ale i její vývoj v čase. Výzkum PISA probíhá v devítiletých cyklech. Cyklus má tři fáze, z nichž každá je detailněji zaměřena na jednu oblast gramotnosti. Sběr dat tedy probíhá jednou za tři roky a testovány jsou znalosti a dovednosti v oblasti čtenářské, matematické a přírodovědné, přičemž jedné z oblastí je vždy věnován větší prostor. Úroveň gramotnosti žáků ve všech sledovaných oblastech byla zjišťována pomocí písemného testu.

**Prvního cyklu** výzkumu se v roce 2000 v ČR účastnilo 9 300 žáků z 250 škol (čtenářská gramotnost), v roce 2003 celkem 9 919 žáků z 260 škol (matematická gramotnost) a v roce 2006 celkem 9 016 žáků z 245 škol. Výsledky českých žáků v přírodovědném i matematickém testu jsou dlouhodobě nadprůměrné, oproti tomu jsou výsledky v oblasti čtenářské gramotnosti podprůměrné. **II. cyklu**, konkrétně první fáze

(čtenářská gramotnost) se v dubnu a květnu 2009 zúčastnilo 7 500 žáků z 290 škol a 600 ředitelů a učitelů českého jazyka, z toho 7 škol zřizovaných JČK, a to Gymnázium Pierra de Coubertina, Tábor; SOU, Netolice; Gymnázium a SOŠ ekonomická, Vimperk; SPŠ a VOŠ, Písek; SŠ řemesel a služeb, Strakonice; SŠ, České Velenice; Gymnázium Vítězslava Nováka, Jindřichův Hradec. Výsledky budou známy v prosinci roku 2010. Čtenářská gramotnost je pro potřeby výzkumu definována jako způsobilost jedince porozumět danému textu, přemýšlet o něm a používat jej v reálných situacích. V roce 2009 zjišťuje PISA pomocí písemných testů kromě čtenářské gramotnosti v menší míře matematickou a přírodovědnou gramotnost. Údaje o zázemí žáků a vzdělávacím prostředí se získávají prostřednictvím dotazníků pro žáky a ředitele.

Důležitou součástí kurikulární reformy je vytvoření **systemu hodnocení (evaluační)** vzdělávání. Tímto problémem se zabýval systémový **projekt Kvalita I.**, na který navazuje národní projekt MŠMT Cesta ke kvalitě s plným názvem Autoevaluační – Vytváření systému a podpora škol v oblasti vlastního hodnocení. Realizuje ho NÚOV a Národní institut pro další vzdělávání (NIDV) a je financován z ESF a ze státního rozpočtu ČR. Cílem je pomoci školám, jak provádět vlastní hodnocení, aby bylo efektivní a nepředstavovalo jen zatěžující administrativu. Projektu se aktivně účastní 12 škol zřizovaných JČK, a to Obchodní akademie, Č. Budějovice; SŠ obchodu, služeb a podnikání a VOŠ, Č. Budějovice; SOŠ elektrotechnická, COP, Hluboká nad Vltavou; Gymnázium, Týn nad Vltavou; Gymnázium, Český Krumlov; SOU zemědělské a služeb, Dačice; SŠ technická a obchodní, Dačice; Gymnázium, Dačice; SOŠ a SOU, Milevsko; Gymnázium, Soběslav; VOŠ a SZeŠ, Tábor; OA a VOŠ ekonomická, Tábor.

Důležitým měřítkem dosažené úrovně znalostí a dovedností žáků maturitních ročníků SŠ v jednotlivých krajích ČR jsou výsledky **společné maturity**. Ve školním roce 2006/2007 byl realizován jako součást cyklu Krok za krokem k nové maturitě program „Maturita nanečisto 2007“. Tento program ukázal, že je potřeba model reformní maturity změnit. Bylo také zjištěno, že koncept logistického a bezpečnostního zajištění nedává záruky pro zdárný průběh celé zkoušky. V průběhu školního roku 2007/2008 Centrum pro zjišťování výsledků vzdělávání pod novým vedením připravovalo změnu koncepce nové maturity tak, aby v roce 2010 tato zkouška proběhla úspěšně a bezpečně. Důležitým krokem pro zajištění společné maturity je zákon č. 242/2008 Sb., kterým byl změněn zákon č. 561/2004 Sb. (školský zákon) právě v oblasti maturitních zkoušek. V říjnu 2009 byl přijat zákon 378/2009 Sb., kterým se mění školský zákon v tom smyslu, že ve školním roce 2009/2010 žáci konají maturitní zkoušku podle předpisů účinných do 31. 8. 2009 a náběhová fáze nové maturity se plánuje na školní rok 2010/2011.

Dalším důležitým evaluačním nástrojem, který se uskutečňoval v rámci systémového projektu Kvalita I, je **nová závěrečná zkouška** v oborech vzdělání poskytujících střední vzdělání s výučním listem v kategorii H. Tento program byl realizován v letech 2005 – 2008. O vznik nové závěrečné zkoušky v jeho rámci se staral NÚOV. Cílem nové koncepce závěrečných zkoušek je přispět ke zvýšení uplatnitelnosti absolventů tříletých učebních oborů a prestiže učňovského školství. V rámci projektu vznikala postupně jednotná zadání pro obory poskytující střední vzdělání s výučním listem, a to pro širěji profilované obory, které budou tvořit novou soustavu oborů vzdělání, v níž jich bude cca 70. Tato jednotná zadání se prakticky ověřovala při závěrečných zkouškách na pilotních školách. V závěru projektu skládalo závěrečné zkoušky podle nového konceptu 12 000 žáků. Jednotná zadání vytvářely řešitelské týmy, v nichž pracovali zástupci škol, odborníci z praxe (zástupci zaměstnavatelů) a odborní garanti z NÚOV. Ti všichni se museli dohodnout, co je v tom kterém oboru nejpodstatnější, a to se pak stalo obsahem závěrečné zkoušky. Na konci projektu ve školním roce 2007/2008 bylo připraveno 70 jednotných zadání závěrečných zkoušek pro obory s výučním listem, což vytvořilo základní předpoklad pro zavedení nové závěrečné zkoušky. V JČK se na projektu podílelo 17 pilotních škol, z nichž některé byly členy řešitelského týmu. 9 škol pracovalo na jednotném zavedení závěrečných zkoušek (JZZZ) pro několik oborů.

Na tento projekt navazuje národní projekt MŠMT Nová závěrečná zkouška, jehož řešitelem je NÚOV, je spolufinancován z ESF a státního rozpočtu ČR. Hlavním cílem projektu je zavedení standardizované závěrečné zkoušky v oborech vzdělání s výučním listem do všech škol. Dosud si školy samy připravují své závěrečné zkoušky a jejich úroveň se tak může značně lišit. Budou-li všechny školy vyučující daný obor provádět závěrečné zkoušky podle jednotného zadání, zvýší se jejich úroveň, prestiž a vzájemná srovnatelnost. Reforma závěrečné zkoušky přinese i zlepšení kvality škol. Od školního roku 2009/2010 už budou mít všechny školy možnost použít jednotné zadání pro své závěrečné zkoušky. Zároveň vzniká informační systém, který shromažďuje všechna vytvořená jednotná zadání i metodické materiály a zajišťuje přístup škol k nim, v budoucnu i výměnu zkušeností mezi pedagogy a dalšími odborníky.

### 3.4 Výsledky soutěží a přehlídek

Soutěže a přehlídky vyhlašované MŠMT jsou rozděleny do pěti oblastí – předmětové soutěže, umělecké soutěže, sportovní soutěže, soutěže z oblasti speciálního školství a ostatní soutěže.

Předmětové a sportovní soutěže mají nejmasivnější účast, jsou postupové, od školních kol přes okresní, krajská až po celostátní. Organizací okresních a krajských kol soutěží a olympiád byly pověřeny DDM v Č. Budějovicích, Českém Krumlově, Kaplici, Jindřichově Hradci, Písku, Strakonících, Prachaticích a Táboře a zúčastnilo se jich cca 36 000 žáků základních a středních škol. Krajská kola pořádal převážně DDM Č. Budějovice.

Umělecké soutěže byly vyhlášeny ve hře na dechové a bicí nástroje, ve hře na lidové nástroje, v sólovém a komorním zpěvu a ve hře smyčcových souborů a žákovských orchestrů. Organizací uměleckých soutěží byly pověřeny ZUŠ tak, aby se všechny nadané děti z JČK mohly zapojit. Okresních kol soutěží ZUŠ se zúčastnilo 955 dětí, krajských kol 545 dětí.

Pro žáky se speciálními vzdělávacími potřebami byla vyhlášena soutěž v Atletickém čtyřboji pro základní školy praktické a speciální. Okresních kol a krajského kola pořádaného v Písku se zúčastnilo celkem 360 žáků.

Ostatní soutěže organizovaly školy podle svého typu a zaměření. Každoročně pořádají SŠ s ekonomickým zaměřením soutěž v grafických předmětech, v letošním roce to byla Střední škola obchodní v Č. Budějovicích.

V kraji se také konala již tradiční celostátní přehlídka „Soběslavská růže“, kterou organizuje Odborné učiliště a Praktická škola Soběslav. Další republikové kolo soutěže „Práce s grafickými programy na stavební průmyslovce“ pořádala SPŠ stavební Č. Budějovice.

Kromě těchto soutěží účelově dotovaných MŠMT pořádaly školy a školská zařízení mnoho dalších soutěží v různých oborech zájmové činnosti.

Organizace ankety „Talent Jihočeského kraje“ se opět ujal DDM Č. Budějovice, a to v kategoriích humanitní, přírodovědné, technické, umělecké, sportovní a v kategorii všestranný talent.

Gymnázium olympijských nadějí v Č. Budějovicích organizovalo již XII. ročník ankety „Nejlepší jihočeský sportovec do 15 let“ pro jednotlivce i sportovní týmy a VIII. ročník udílení „Ceny fair play“, která není podmíněna pouze aktivitami v oblasti sportu.

### 3.5 Naplňování cílů a priorit dlouhodobého záměru vzdělávání a rozvoje vzdělávací soustavy kraje

Po naplnění základních cílů stanovených v DZ JČK 2006 došlo ke zpracování aktualizované verze DZ JČK 2008, kterou schválilo v březnu 2008 ZK JČK. Tato aktualizovaná verze zpracovává výhled až do roku 2013, včetně stanovených priorit a cílů v jednotlivých kapitolách.

Ve schválené novele zákona č. 561/2004 Sb. (školský zákon) se počítá s aktualizací DZ ČR a DZ JČK se čtyřletou periodicitou.

V současné době je možné konstatovat, že realizace jednotlivých cílů a priorit dlouhodobého záměru se daří naplňovat a dodržovat. Jednotlivé kroky vedou k postupné stabilizaci vzdělávací soustavy v kraji, rozvoj zájmového vzdělávání, včetně sportovních a volnočasových aktivit je ze strany kraje podporován zejména prostřednictvím vyhlašování programů podpory sportu, zájmové činnosti dětí a mládeže, zájmového vzdělávání a jednotlivých grantových programů. Stejně tak jsou podporovány formou grantových programů kraje další oblasti školství, např. zvyšování technologické úrovně škol pomocí zavádění nových technologií do výuky, zlepšení vybavenosti výpočetní a interaktivní technikou apod.

Spolupráce kraje s ostatními partnery, zaměstnavatelskými svazy, podnikatelskou sférou, úřady práce a např. i s Hospodářskou komorou je přínosná pro rozvoj především učňovského školství technicky zaměřeného a potřebného pro budoucí rozvoj kraje.

Dlouhodobý záměr je základním koncepčním materiálem, který je rozpracováván v jednotlivých výročních zprávách a je i podkladem pro budoucí strategii krajského školství do roku 2020. Je nutné v každém případě vnímat populační realitu, ekonomickou situaci a stabilizovat vzdělávací soustavu bez zbytečných experimentů.

## 4 FINANCOVÁNÍ ŠKOLSTVÍ KRAJE

### 4.1 Financování školství za rok 2007 a 2008

Školy a školská zařízení zřizované krajem

Tabulka č. 56 Neinvestiční výdaje podle jednotlivých druhů škol a školských zařízení v roce 2007

Druh školy a školského zařízení	Výdaje prostřednictvím krajských normativů v tis. Kč	Z toho mzdové výdaje v tis. Kč	Provozní příspěvek v tis. Kč	Investiční výdaje v tis. Kč	Přímé výdaje na 1 žáka v Kč
Speciální ZŠ	152 095	107 328	30 073	3 924	81 074
Speciální MŠ	8 367	5 936	1 365		79 686
Speciální - SOU a U	46 431	33 424	5 468		58 330
ŠD, ŠK	12 135	8 849			22 389
SŠ	1 274 314	901 032	392 461	57 403	40 842
Konzervatoř	19 946	14 245	3 630		122 368
VOŠ	62 689	45 229	4 863	479	33 842
ZUŠ	153 897	112 009	1 537	4 851	14 724
ŠJ	81 050	59 100	1 020		3 445
DDM	42 347	30 631	11 516	1 202	4 008
DM	145 355	104 763	11 408	1 600	22 151
DD	53 141	38 153	21 712	530	191 155
Výchov. poradenství	28 829	20 494	3 685		nesledováno
SSŠ			2 262	1 764	nesledováno
<b>Celkem</b>	<b>2 080 596</b>	<b>1 481 193</b>	<b>491 000</b>	<b>71 753</b>	

Tabulka č. 57 Neinvestiční výdaje podle jednotlivých druhů škol a školských zařízení v roce 2008

Druh školy a školského zařízení	Výdaje prostřednictvím krajských normativů v tis. Kč	Z toho mzdové výdaje v tis. Kč	Provozní příspěvek v tis. Kč	Investiční výdaje v tis. Kč	Přímé výdaje na 1 žáka v Kč
Speciální ZŠ	150 693	107 839	31 352	777	87 970
Speciální MŠ	10 024	7 225	1 352		84 949
Speciální - SOU a U	46 746	33 805	5 273		65 562
ŠD, ŠK	11 212	8 184			20 686
SŠ	1 276 485	912 706	402 755	51 592	43 142
Konzervatoř	19 817	14 354	3 557	700	123 087
VOŠ	62 462	45 654			41 366
ZUŠ	159 721	116 263	1 237	1 273	14 652
ŠJ	77 840	56 765	1 028		3 475
DDM	43 573	31 550	11 269	1 266	4 046
DM	144 080	104 561	11 362	1 599	24 799
DD	55 046	39 592	22 869	8 799	203 122
Výchov. poradenství	30 793	21 947	3 594		nesledováno
SSŠ			2 498		nesledováno
<b>Celkem</b>	<b>2 088 492</b>	<b>1 500 445</b>	<b>498 146</b>	<b>66 082</b>	

Tabulka č. 58 Výdaje na rozvojové programy a ostatní účelové dotace za rok 2007 v krajském školství (v tis. Kč)

Druh školy a školského zařízení	Dotace pro sportovní GY	Podpora DVPP zabezpečeného vzděl. zařízeními zřizovanými JČK	Dotace na projekty romské komunity	Dotace na SIPVZ - neinvestice	Dotace na soutěže	Dotace na spolupráci s franc. a vlámsk. školami	Dotace na SP PILOT G	Dotace na kompenzační pomůcky - investice	Dotace na financování asistentů pedagoga pro děti, žáky a studenty se sociálním znevýhodněním	Dotace na kompenzační pomůcky - neinvestice	Dotace na náhradní stravování dětí, žáků a studentů krajského a obecního školství	Dotace na OP – RLZ	Dotace na environmentální program
Speciální ZŠ				184	37			226	476	468	17		
Speciální MŠ								146					
Speciální SOU a U			17		25								53
ŠD, ŠK													
SŠ	7 706		360	1 051	8	183	302				212	5 033	63
Konzervatoř													
VOŠ													
JŠ													
SPV													
ZUŠ					540								
ŠJ													
DDM					1 559								
DM													
DD				20									
Výchov. poradenství													
SSŠ		2 722											
Školní hospodářství													
<b>Celkem</b>	<b>7 706</b>	<b>2 722</b>	<b>377</b>	<b>1 255</b>	<b>2 169</b>	<b>183</b>	<b>302</b>	<b>372</b>	<b>476</b>	<b>468</b>	<b>229</b>	<b>5 033</b>	<b>116</b>

Tabulka č. 59 Výdaje na rozvojové programy a ostatní účelové dotace za rok 2008 v krajském školství (v tis. Kč)

Druh školy a školského zařízení	Dotace pro sportovní GY	Podpora DVPP zabezpečeného vzděl. zařízeními zřizovanými JČK	Dotace na projekty romské komunity	Dotace na RP EVVO pro školy	Dotace na zvýšení nenárokových složek platů ped.pracovníků	Dotace na soutěže	Dotace na spolupráci s franc. a vlámsk. školami	Dotace na pokračování SP PILOT G	Dotace na SP PILOT G	Dotace na kompenzační pomůcky - investice	Dotace na financování asistentů pedagoga pro děti, žáky a studenty se sociálním znevýhodněním	Dotace na kompenzační pomůcky - neinvestice	Dotace na náhradní stravování dětí, žáků a studentů krajského a obecního školství	Dotace na OP – RLZ
Speciální ZŠ			8	126	1 168	43				221	807	246		
Speciální MŠ					45					160				
Speciální SOU a U					198	25								
ŠD, ŠK														
SŠ	6 769		336	262	9 517	8	157	173	442				211	2 404
Konzervatoř					131									
VOŠ														
JŠ														
SPV														
ZUŠ					1 133	354								
ŠJ														
DDM					223	1 509								
DM					135									
DD					389									
Výchov. poradenství														
SSŠ		1 600			3									
Školní hospodářství														
<b>Celkem</b>	<b>6 769</b>	<b>1 600</b>	<b>344</b>	<b>388</b>	<b>13 089</b>	<b>1 939</b>	<b>157</b>	<b>173</b>	<b>442</b>	<b>381</b>	<b>807</b>	<b>246</b>	<b>211</b>	<b>2 404</b>

### Školy a školská zařízení zřizované obcemi

Tabulka č. 60 Neinvestiční výdaje v roce 2007

Druh školy a školského zařízení	Výdaje prostřednictvím krajských normativů v tis. Kč	Z toho mzdové výdaje v tis. Kč	Přímé výdaje na 1 žáka v Kč
MŠ	504 672	365 816	28 931
ZŠ	1 619 964	1 147 931	30 915
GY	6 119	4 379	35 370
SŠ	5 591	4 026	46 983
DM, internáty	2 022	1 455	28 083
ŠJ	253 315	184 601	3 737
ŠD, ŠK	132 589	96 611	7 802
ZUŠ	24 584	17 923	15 559
DDM	1 516	1 107	2 099
<b>Celkem</b>	<b>2 550 327</b>	<b>1 823 849</b>	

**Tabulka č. 61 Neinvestiční výdaje v roce 2008**

Druh školy a školského zařízení	Výdaje prostřednictvím krajských normativů v tis. Kč	Z toho mzdové výdaje v tis. Kč	Přímé výdaje na 1 žáka v Kč
MŠ	546 757	396 538	28 441
ZŠ	1 583 145	1 127 531	32 454
SŠ	9 174	6 570	35 421
SŠ speciální	1 087	793	51 762
DM, internáty	1 733	1 265	29 373
ŠJ	269 712	196 648	4 052
ŠD, ŠK	151 981	110 951	8 978
ZUŠ	26 596	19 400	17 544
DDM	2 920	2 131	3 423
<b>Celkem</b>	<b>2 593 105</b>	<b>1 861 827</b>	

**Tabulka č. 62 Výdaje na rozvojové programy a ostatní účelové dotace za rok 2007**

Druh školy a školského zařízení	Výdaje na rozvojové programy a ostatní účelové dotace (v tis. Kč)								
	Dotace na bezplatnou přípravu dětí azylantů	Dotace na DVPP-zpřístupnění prac. ZŠ s ročníky 1.stupně	Dotace na environmentální projekt	Dotace na SIPVZ neinvestice	Podpora méně vyučovaných cizích jazyků	Dotace na pokračování projektu Pilot 1 a Pilot Z	Dotace na financování asistentů pedagoga pro děti, žáky a studenty se sociálním znevýhodněním	Dotace na náhradní stravování dětí, žáků a studentů krajského a obecního školství	Dotace na operační program – Rozvoj lidských zdrojů
MŠ			188					50	
ZŠ	83	363	641	3 041	123	132	1 772		427
SŠ				20					202
ŠJ									
ŠD, ŠK									
ZUŠ									
DDM									
<b>Celkem</b>	<b>83</b>	<b>363</b>	<b>829</b>	<b>3 061</b>	<b>123</b>	<b>132</b>	<b>1 772</b>	<b>50</b>	<b>629</b>

**Tabulka č. 63 Výdaje na rozvojové programy a ostatní účelové dotace za rok 2008**

Druh školy a školského zařízení	Výdaje na rozvojové programy a ostatní účelové dotace (v tis. Kč)								
	Dotace na bezplatnou přípravu dětí azylantů	Dotace na DVPP-zpřístupnění prac. ZŠ s ročníky 1.stupně	Dotace na zvýšení nenárokových složek platů ped.pracovníků	Dotace na RP EWVO pro školy	Podpora méně vyučovaných cizích jazyků	Dotace na podporu čtenářství	Dotace na pokračování projektu Pilot 1 a Pilot Z	Dotace na financování asistentů pedagoga pro děti, žáky a studenty se sociálním znevýhodněním	Dotace na náhradní stravování dětí, žáků a studentů krajského a obecního školství
MŠ			2 712	175					37
ZŠ	37	241	13 869	858	239	171	96	1 674	248
SŠ			93						
ŠJ									
ŠD, ŠK									
ZUŠ			121						
DDM			12						
<b>Celkem</b>	<b>37</b>	<b>241</b>	<b>16 807</b>	<b>1 033</b>	<b>239</b>	<b>171</b>	<b>96</b>	<b>1 674</b>	<b>285</b>



## Soukromé školy

Tabulka č. 64 Finanční prostředky poskytované ze státního rozpočtu v roce 2007

Druh školy a školského zařízení	Státní účelová dotace v tis. Kč	Výdaje na rozvojové programy, ostatní účelové dotace		Výdaje na 1 žáka ze státní účelové dotace v Kč
		Dotace na SIPVZ neinvestice v tis. Kč	Dotace na kompenzační pomůcky neinvestice v tis. Kč	
Speciální ZŠ + SPC	13 091	15	85	123 500
Speciální MŠ	2 165			48 111
SŠ	97 045	197		35 587
VOŠ	17 172			50 804
Střediska prakt. vyučování	5 117			23 365
ZUŠ	10 254			16 199
ŠJ	2 284			3 116
DDM	564			3 916
DM, internáty	993			22 066
DD	3 926			218 111
MŠ	1 717			31 218
ZŠ	7 018	20		36 743
ŠD, ŠK	2 331			9 399
<b>Celkem</b>	<b>163 677</b>	<b>232</b>	<b>85</b>	

Tabulka č. 65 Finanční prostředky poskytované ze státního rozpočtu v roce 2008

Druh školy a školského zařízení	Státní účelová dotace v tis. Kč	Výdaje na rozvojové programy, ostatní účelové dotace			Výdaje na 1 žáka ze státní účelové dotace v Kč
		Dotace na asistenty pedagogů v soukr. školách v tis. Kč	Dotace na zvýšení nenárokových složek platů ped. pracovníků v tis. Kč	Dotace na RP EVVO pro školy v tis. Kč	
Speciální ZŠ + SPC	12 810		108		117 523
Speciální MŠ	2 326				55 381
SŠ	102 402	50	722	90	35 705
VOŠ	17 088		51		53 234
Střediska prakt. vyučování	3 457		32		23 841
ZUŠ	13 530		64		19 191
ŠJ	2 657				3 081
DDM	810				5 912
DM, internáty	1 035		6		23 000
DD	4 863		20		270 167
MŠ	1 863		12		30 541
ZŠ	7 714	85	60		28 677
ŠD, ŠK	2 466				8 085
JŠ			3		
<b>Celkem</b>	<b>173 021</b>	<b>135</b>	<b>1 078</b>	<b>90</b>	

## 4.2. Pedagogičtí zaměstnanci ve školství

Údaje o počtu pedagogických zaměstnanců byly převzaty ze zahajovacího výkazu za ředitelství školy R 13-01 za školní rok 2008/2009. Jsou zahrnuty všechny školy bez ohledu na zřizovatele. Členění na druhy a typy škol plně odpovídá školskému zákonu. Pro určitou kontinuitu s výkazy za minulá období se z celkového počtu učitelů sledují zvláště učitelé ve třídách/skupinách pro děti/žáky/studenty se speciálními vzdělávacími potřebami. Zahrnují jak učitele škol samostatně zřízených pro žáky se zdravotním postižením, tak i učitele speciálních tříd pro zdravotně postižené děti/žáky běžných MŠ a ZŠ. Údaje o počtech vychovatelů ve ŠD a ŠK byly převzaty z výkazu Z 2-01.

**Tabulka č. 66 Mateřské školy**

Okres	Učitelé celkem	Z toho ve třídách se spec. vzděl. potřebami
Č. Budějovice	421,6	18,0
Český Krumlov	141,4	0,0
Jindřichův Hradec	214,7	10,0
Písek	156,9	2,1
Prachatice	125,6	2,0
Strakonice	150,4	5,5
Tábor	226,7	2,5
<b>Celkem</b>	<b>1437,3</b>	<b>40,1</b>

**Tabulka č. 67 Základní školy**

Okres	Učitelé celkem		Z toho ve třídách se spec. vzděl. potřebami		Vychovatelé ve škol. družinách a klubech
	1. stupeň	2. stupeň	1. stupeň	2. stupeň	
Č. Budějovice	462,5	482,6	36,7	32,2	140,7
Český Krumlov	174,7	222,0	10,8	25,4	40,5
Jindřichův Hradec	250,3	312,6	21,9	45,1	72,8
Písek	173,7	216,7	10,1	13,8	51,1
Prachatice	155,1	175,2	11,2	16,4	39,9
Strakonice	175,1	243,0	12,0	33,0	63,0
Tábor	265,0	350,7	25,7	43,0	87,2
<b>Celkem</b>	<b>1 656,4</b>	<b>2 002,8</b>	<b>128,4</b>	<b>208,9</b>	<b>495,2</b>

**Tabulka č. 68 Střední školy a VOŠ**

Okres	Učitelé VOŠ celkem	Učitelé SŠ celkem	Z toho ve třídách se spec. vzděl. potřebami
Č. Budějovice	74,2	1 047,5	47,4
Český Krumlov	0	187,4	0,0
Jindřichův Hradec	0	373,8	9,9
Písek	24,8	295,3	16,0
Prachatice	10,5	146,9	1,0
Strakonice	14,0	345,7	5,6
Tábor	21,7	578,0	38,5
<b>Celkem</b>	<b>145,2</b>	<b>2 974,6</b>	<b>118,4</b>

Konzervatoře

V JčK je jedna konzervatoř v Č. Budějovicích, kde bylo ve školním roce 2008/2009 vykázáno 49,0 učitelů.

### 4.3. Financování v rámci fondů EU

V rámci **OP VK** JČK vyhlásil v polovině roku 2008 první kolo výzvy předkladatelům grantových projektů k předkládání žádostí o finanční podporu z OP VK pro oblasti podpory 1.1 – Zvyšování kvality ve vzdělávání, 1.2 – Rovné příležitosti dětí a žáků, včetně dětí a žáků se speciálními vzdělávacími potřebami a 1.3 – Další vzdělávání pracovníků škol a školských zařízení. Druhá výzva pro oblasti podpory 1.1, 1.2, 1.3 byla vyhlášena na jaře roku 2009.

Výzva pro oblast podpory 3.2 nebyla ve školním roce 2008/2009 vyhlášena, JČK vyhlásil první výzvu na podzim 2009.

V roce 2008 byl ukončen projekt UNIV, do kterého se zapojilo celkem 6 krajů, v rámci JČK pak 10 škol. Programy škol byly zařazeny do celorepublikového Katalogu vzdělávací nabídky. V srpnu 2009 byl zahájen projekt UNIV II, do kterého jsou již zapojeny všechny kraje, v JČK pak 25 škol. Cílem projektu je proměna SŠ v centra celoživotního učení tak, aby vedle své tradiční výuky byly schopny nabízet i různé formy vzdělávání dospělých. Na každé škole bude v rámci projektu působit 10 pedagogů v roli lektorů dalšího vzdělávání. Každá škola vytvoří 3 vzdělávací programy, z nichž 1 bude pilotně ověřen. Na celorepublikový projekt UNIV II je vyčleněno 300 mil. Kč a je financován z ESF a státního rozpočtu ČR.

**Tabulka č. 69 Počet schválených projektů v GG (globálním grantu) JČK OPVK, prioritní osa 1, 1. a 2. výzva**

Oblast podpory 1.1 zřizovatel	Počet schválených projektů	Výše finanční podpory u projektů schválených k realizaci (100% ze zdrojů EU a SR) v Kč
Kraj	36	92 838 231
Obec	19	57 123 301
Ostatní (ostatní zřizovatelé, NNO, VŠ)	15	48 776 819
<b>Celkem</b>	<b>70</b>	<b>198 738 351</b>

Oblast podpory 1.2 zřizovatel	Počet schválených projektů	Výše finanční podpory u projektů schválených k realizaci (100% ze zdrojů EU a SR) v Kč
Kraj	2	2 707 085
Obec	3	5 826 201
Ostatní (ostatní zřizovatelé, NNO, VŠ)	8	26 802 920
<b>Celkem</b>	<b>13</b>	<b>35 336 206</b>

Oblast podpory 1.3 zřizovatel	Počet schválených projektů	Výše finanční podpory u projektů schválených k realizaci (100% ze zdrojů EU a SR) v Kč
Kraj	6	30 386 106
Obec	3	4 026 072
Ostatní (ostatní zřizovatelé, NNO, VŠ)	6	23 337 479
<b>Celkem</b>	<b>15</b>	<b>57 749 657</b>

Ve školním roce 2008/2009 byly vyhlášeny výsledky 3. a 5. výzvy ROP Jihozápad, které byly určeny pro projekty škol a školských zařízení. Pro oblast podpory 2.4 bylo v uvedených výzvách alokováno celkem 574 mil. Kč a pro oblast podpory 2.5 celkem 514 mil. Kč. Rozdělení finančních prostředků pro úspěšné projekty je uvedeno v následujících tabulkách.

**Tabulka č. 70 Úspěšné projekty škol a školských zařízení v ROP - oblasti podpory 2.4 a 2.5 (3. a 5. výzva)**

Zřizovatel / 3. výzva	Počet schválených projektů	Dotace ROP (92,5% způsobilých výdajů) v Kč
Kraj	3	50 935 999
Obec	12	166 720 655
Ostatní	1	4 052 332
<b>Celkem</b>	<b>16</b>	<b>221 708 986</b>

Zřizovatel / 5. výzva	Počet schválených projektů	Dotace ROP (92,5% způsobilých výdajů) v Kč
Kraj	3	52 487 500
Obec	15	150 071 241
Ostatní	1	801 625
<b>Celkem</b>	<b>19</b>	<b>203 360 366</b>

Ve školním roce 2008/2009 se realizovaly úspěšné projekty z předchozích výzev **OP Životní prostředí**. Školy v JČK byly v mezikrajovém srovnání v tomto operačním programu velice úspěšné. Celkem bylo v JČK podpořeno 50 projektů, z toho 6 projektů zaměřených na MŠ, 26 na ZŠ a 18 na oblast SŠ. Většina projektů byla zaměřena na zateplování budov, ve kterých školy a školská zařízení sídlí. V úspěšných školách v JČK tak během školního roku probíhaly stavební práce spojené se zateplováním budov či výměnou okenních výplní.

**Tabulka č. 71 Úspěšné projekty v OP ŽP (JČK)**

Výzva	Zřizovatel	Počet úspěšných projektů	Dotace OP ŽP (90 % způsobilých výdajů) v Kč
Výzva č.1	Kraj	1	93 522 516
	Obec	6	43 461 633
Výzva č. 2 a č. 3	Kraj	17	203 113 457
	Obec	26	264 728 527
<b>Celkem</b>		<b>50</b>	<b>604 826 133</b>

## ZÁVĚR

Výroční zpráva o stavu a rozvoji vzdělávací soustavy v JČK za školní rok 2008/2009 obsahuje množství základních statistických a analytických údajů, přehled vývojových řad, tabulkových přehledů o stavu a vývoji školství v čase. Pomáhá tedy podrobnějšímu sledování vývoje školství na území kraje a podává základní přehled široké veřejnosti o počtu, typologii a vývoji vzdělávací soustavy v JČK.

Poukazuje též na úspěšnost škol a školských zařízení na území kraje ve srovnání s celou ČR nejen v mezinárodních průzkumech. Kvalita vzdělávání na školách je na velmi dobré úrovni, jak vyplývá z hodnocení škol ze strany ČŠI, stejně tak je velmi dobře hodnocen systém řízení na školách.

Potěšitelné je, že školy a školská zařízení všech zřizovatelů jsou úspěšné v získávání finančních prostředků z fondů EU prostřednictvím podávaných projektů do jednotlivých výzev, a to i do grantových programů vyhlašovaných krajem.

Nezanedbatelný je i výrazný rozvoj v oblasti mezinárodních kontaktů škol a školských zařízení, včetně přeshraniční spolupráce.

OŠMT ve spolupráci s orgány kraje, sociálními partnery a příslušnými školami neustále harmonizuje oborovou strukturu škol s požadavky trhu práce.

Na základě vyhodnocení situace na trhu práce, demografické analýzy a provozních nákladů škol sumarizuje OŠMT podklady pro strategii rozvoje školství s výhledem do roku 2020 tak, aby zachoval kvalitní úroveň současného školství v kraji.

## ZDROJE

Statistické výkazy Ústavu pro informace ve vzdělávání, Praha

Zahajovací výkazy za školní roky 2003/2004, 2004/2005, 2005/2006, 2006/2007, 2007/2008, 2008/2009

Statistické ročenky 2004, 2005, 2006, 2007, 2008 ČSÚ, Č. Budějovice

Schválené rámcové vzdělávací programy, MŠMT

Základní dokumenty k čerpání finančních prostředků z fondů EU (OP RLZ, SROP, INTERREG, OP VK, ROP, FM EHP/Norsko, OP LZZ, OP ŽP, Cíl 3 a další)

Materiály CERMATu k nové maturitě a JZZZ

Materiály zpracované v rámci OŠMT, KÚ JčK, České Budějovice

Materiály OECD, EUROSTATu, Evropské komise, Vysoké školy ekonomické, Praha, Střediska vzdělávací politiky Pedagogické fakulty Univerzity Karlovy, Praha

Program rozvoje kraje na roky 2007-2013, včetně jeho Realizačního dokumentu

Zákon č. 561/2004 Sb., o předškolním, základním, středním, vyšším odborném a jiném vzdělávání (školský zákon), ve znění pozdějších doplňků a jeho prováděcích vyhlášek

Výroční zprávy škol a školských zařízení zřizovaných krajem

Nezaměstnanost absolventů škol se středním a vyšším odborným vzděláním za školní rok 2008/2009, Praha, NÚOV 2009