

**JIŽNÍ ČECHY**  
harmonické  
**KULTURNÍ, TECHNICKÉ  
A INDUSTRIÁLNÍ  
ATRAKTIVITY  
JIHOČESKÉHO KRAJE**



**Jižní Čechy**

Městské památkové rezervace . . . . .	2–3
Vesnické památkové rezervace . . . . .	4–5
Rybníky . . . . .	6–7
Přehrady . . . . .	8–9
Jiná vodní díla . . . . .	10–11
Rozhledny . . . . .	12–13
Mosty . . . . .	14–15
Pivovary . . . . .	16–17
Elektrárny . . . . .	18–19
Hamry, kovárny, jiné výroby . . . . .	20–21
Dopravní stavby . . . . .	22–23
Opevnění . . . . .	24–25
Důlní činnost . . . . .	26–27
Otáčivá hlediště . . . . .	28



## Městské památkové rezervace

Již od 12. a 13. století vznikala v jižních Čechách královská města jako centra obchodu, vzdělanosti a jako obranná hráz před pronikáním nepřátel na české území. V průběhu staletí se proměnila v pokladnice jedinečných historických památek, které připomínají bohaté dějiny celého území. Nejzachovalejší městská centra byla posléze prohlášena za chrá-

něné městské památkové rezervace – Český Krumlov, Jindřichův Hradec, České Budějovice, Tábor, Třeboň, Slavonice a Prachatice. Historické jádro Českého Krumlova, vyhledávané návštěvníky z celého světa, bylo pro své umělecké a urbanistické hodnoty v roce 1992 dokonce zařazeno na Seznam světového přírodního a kulturního dědictví UNESCO.



- 1 Prachatice – jedno z nejzdobnějších měst jižních Čech
- 2 Český Krumlov – druhý největší hradní komplex v České republice
- 3 Pohádkový Český Krumlov na řece Vltavě
- 4 České Budějovice s největším čtvercovým náměstím v České republice
- 5 Malebný Jindřichův Hradec
- 6 Hlavní rybníkářské město jižních Čech – Třeboň
- 7 Sgrafitová výzdoba ve Slavonicích



# Vesnické památkové rezervace

Jižní Čechy patří ke krajům s nejvyšším podílem venkovského obyvatelstva. Bělostné blatské statky s bohatě zdobeným průčelím jsou obrazem typické jihočeské krajiny a života v okolí Českých Budějovic, Třeboně či Veselí nad Lužnicí. Venkovské oblasti se formovaly několik staletí a svého největšího stavebního rozkvětu dosáhly na přelomu 18. a 19. století, kdy zde

vznikl svébytný architektonický styl, označovaný jako selské baroko. V něm se osobitým způsobem snoubí formové prvky z několika stavebních slohů, zejména z baroka, ale také z renesance či klasicismu. Z hlediska čistoty původního slohu se většinou jedná o problematice kombinace, které však působí nevšedním a nesmírně malebným dojmem.



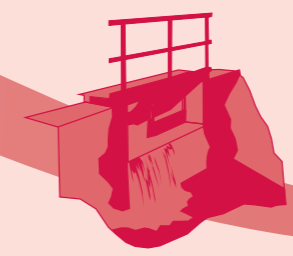
Jihočeské selské baroko:  
 1 Vlastiboř  
 2 Lidový jarmark v Holašovicích  
 3 Holašovice (UNESCO)  
 4 Návés v Mažicích  
 5 Zátíší s pumpou v Holašovicích  
 6 Zálší



# Rybníky

Krajina jižních Čech se jeví jako pestrobarevná mozaika, v níž se třpytí hladiny četných rybníků. Část z nich vznikla přeměnou někdejších jezer, další se vytvořily při osidlování a vysušování krajiny. První rybníky byly zakládány již ve 12. století a velký rozvoj zaznamenalo rybníkářství ve 14. až 16. století, kdy ubývalo ryb v řekách a potocích. Celková plocha více než

7 000 jihočeských rybníků činí téměř 30 000 hektarů. Soustavy rybníčních ploch dotvářejí harmonický ráz krajiny a zvyšují ekologickou hodnotu celého území jižních Čech. Dlouhá tradice zdejšího rybníkářství se dodnes projevuje při každoročních bohatých výloveh rybníků, ale také zásluhou vyhlášených rybích restaurací se speciální nabídkou.

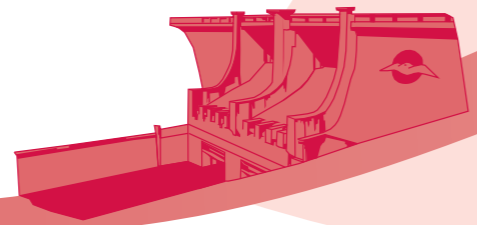


- 1 Výlov rybníka při západu slunce
- 2 Mozaika jihočeské krajiny
- 3 Kapr po staročesku
- 4 Výlov rybníka v Českém Krumlově
- 5 Rybník Svět na Třeboňsku

# Přehrady

V hraničním horském pásmu Šumavy a Novohradských hor pramení významné vodní toky včetně české národní řeky Vltavy, které míří do středočeských nížin. Hornatý reliéf s příkrým sklonem horních toků představuje ideální prostředí pro vybudování celé soustavy přehradních nádrží, které slouží převážně k rekreaci. Mnohde má ale regulace vodního

toku zabránit pravidelným jarním povodním a zajistit zdroj pitné vody. V neposlední řadě vytvářejí přehrady nádherný přírodní prvek, který harmonicky doplňuje krajinu pokrytou hlubokými hvozdy. Na většině přehradních nádrží fungují také vodní elektrárny, jež zásobují širokou oblast elektrickou energií, která neznečišťuje přírodu.



- 1 Sypaná přehradní hráz na Lipně
- 2 Orlická přehrada u Zvíkova
- 3 Na horním toku Vltavy
- 4 Šumavské panorama od přehrady Lipno
- 5 Hráz vodní nádrže Husinec
- 6 Příroda u lipenské nádrže



## Jiná vodní díla

Jižní Čechy jsou oblastí, kde člověk žije v těsném sepětí s přírodou a snaží se její přednosti, například příhodné vodní podmínky, využívat ve svůj prospěch. Kromě rybníků a přehrad se energie vodních toků již od nepaměti využívala ve vodních mlýnech k mletí obilí, k provozu strojní kovárny v hamrech či jako pohon pil k podélnému řezání klád na prkna. Na hra-

nici s Rakouskem byl v 18. století vybudován jeden z technicky nejnáročnějších a nejdůležitějších projektů té doby. Pomocí 44 km dlouhého Schwarzenberského plavebního kanálu bylo přes šumavské pohoří propojeno úmoří Severního a Černého moře. Kanál sloužil k dopravě dřeva pro Vídeň, hlavní město tehdejší rakouské monarchie.

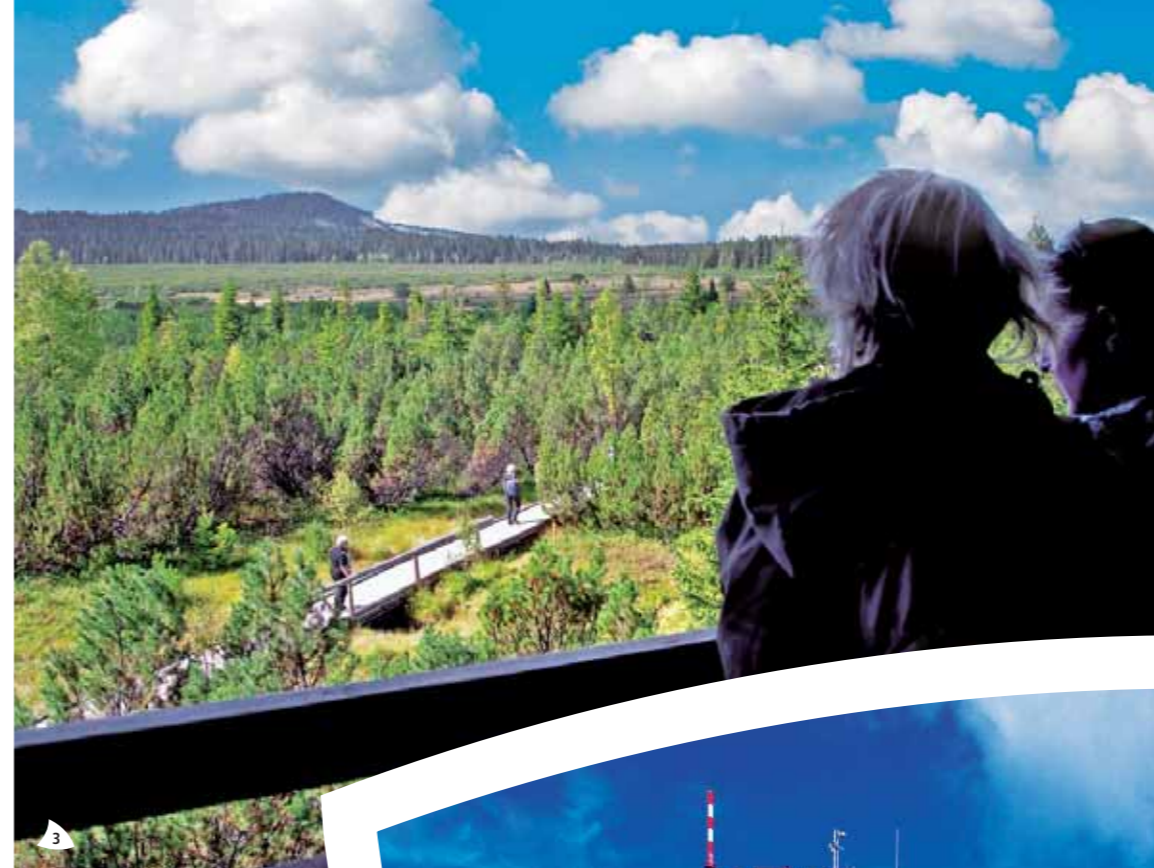
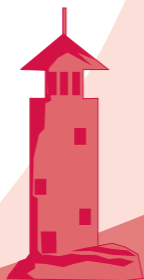


1 Vodárenská věž v Třeboni od Jana Kotěry  
2-4 Nejstarší a jedinečně dochovaný vodní mlýn v Čechách – Hoslovice  
5-7 Schwarzenberský plavební kanál, kdysi sloužící k plavení dřeva, dnes významná technická památka a turistická atrakce regionu

# Rozhledny

Jižní Čechy zaujmou návštěvníka na první pohled nádhernou harmonickou krajinou, korunovanou šumavskými vrcholky. Oblast byla pro svou krásu vyhledávána turisty již odedávna. Aby si návštěvníci hor mohli lépe vychutnat bohaté a úchvatné výhledy do okolí, začali si v 19. století budovat v hustém lesním porostu rozhlednové věže. Právě

zde, na hoře Kleť, se již od roku 1825 nachází nejstarší kamenná rozhledna v České republice. Vystoupejte na některou z dalších místních rozhleden a jižní Čechy budete mít jako na dlani – přehlédnete celý malebný kraj plný lesů, rybníků a historických měst. A pokud vám počasí bude přát, v dálce na jihu spatříte i alpské velikány se sněhovými čepicemi.



- 1 Klostermannova rozhledna na Javorníku
- 2 Rozhledna Čermákův vrch u Kratošic
- 3 Pohled na rozsáhlé šumavské rašeliniště Jezerní slat
- 4 Langova rozhledna u turistické chaty Onen Svět na pomezí Jihočeského a Středočeského kraje
- 5 Starobylá kamenná rozhledna na Kleť
- 6 Rozhledna umístěná na bývalém skokanském můstku na Churáňově
- 7 Dřevěná trámová dvoupátrová rozhledna s výhledem na Jezerní slat





- 1 Architektonicky zajímavý Dlouhý most v Českých Budějovicích
- 2 Podolský most označovaný jako Le beau pont de l'Europe (Krásný most Evropy)
- 3 Nejstarší zachovaný kamenný most v České republice – Písek
- 4 Důmyslná konstrukce žďákovského mostu, největšího jednoobloukového mostu bez táhla na světě
- 5 Bechyňská duha, unikátní železobetonový obloukový most přes řeku Lužnici

## Mosty

Celá oblast jižních Čech je protkána hustou sítí řek a potoků. Na historických obchodních cestách i na spojnicích měst a vesniček tak postupně vznikaly v místech původních brodišť mosty, které se mnohdy v nezměněné podobě dochovaly až do současnosti. Lidé vždy respektovali přírodní prostředí a snažili se navrhovat taková díla, která by okol-

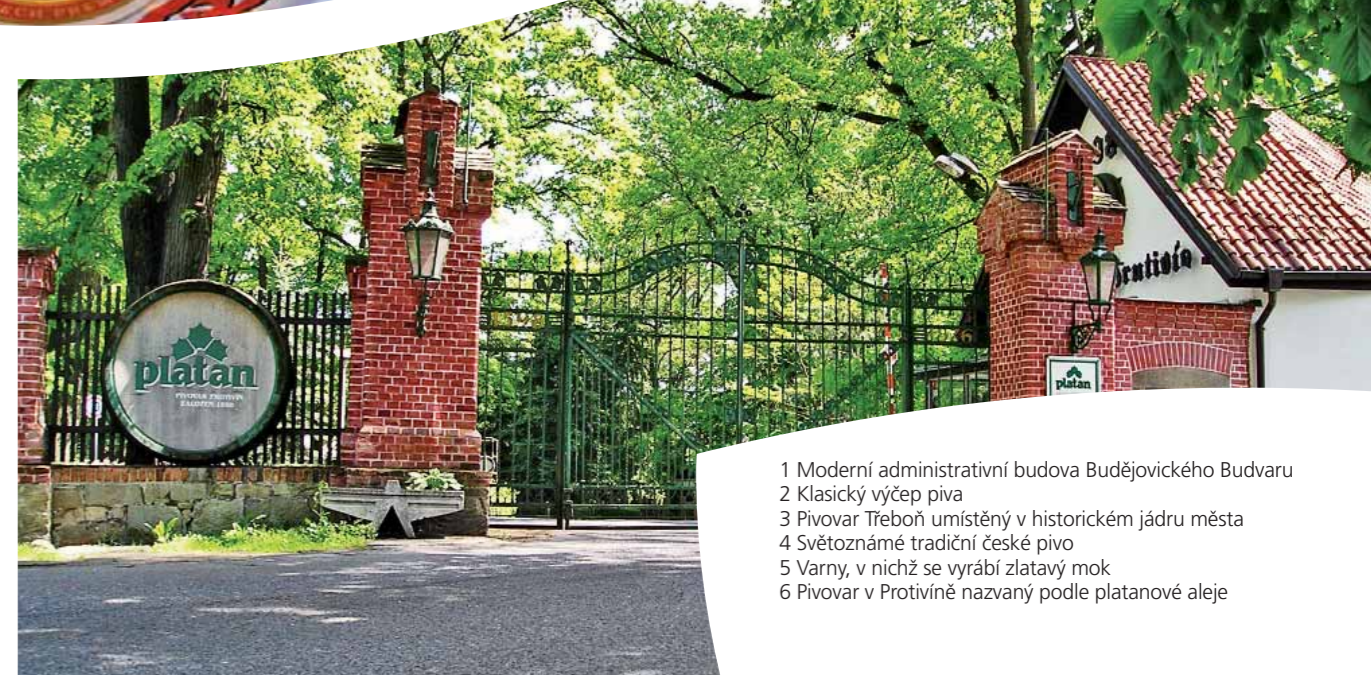
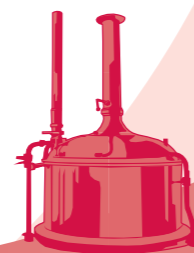
ní krajinu vhodně doplňovala. Zároveň však vznikaly jedinečné stavby, které jasně identifikovaly místo, kde byly postaveny. Mnohé mosty dodnes připomínají dějinnou epochu, v níž vznikaly, a patří k vzácným technickým památkám. Najdeme zde také nejstarší zachovaný most v České republice, či jeden z největších obloukových mostů světa.



# Pivovary

České země mají bohatou tradici pivovarnictví a výroby lihovin, což platí rovněž o jižních Čechách. V současnosti sídlí v Českých Budějovicích celosvětově známý pivovarnický kolos Budějovický Budvar, ale při návštěvě regionu objevíte také spoustu menších, mnohdy rodinných pivovarů. Některé fungují již více než jedno století a jejich provozovny vás pře-

nesou do časů bouřlivého průmyslového rozvoje. V té době se pivo vařilo téměř v každém městě a větší obci. V průběhu 20. století jich většina zanikla, ale v posledních dvou desetiletích zažívají malé pivovary opět renesanci. Spolu s těmi většími a staršími, jejichž areály si uchovaly kouzlo historie, úspěšně rozvíjejí dlouholetou tradici jihočeské výroby piva.



- 1 Moderní administrativní budova Budějovického Budvaru
- 2 Klasický výčep piva
- 3 Pivovar Třeboň umístěný v historickém jádru města
- 4 Světoznámé tradiční české pivo
- 5 Varny, v nichž se vyrábí zlatavý mok
- 6 Pivovar v Protivíně nazvaný podle platanové aleje

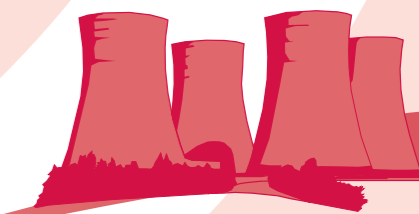


- 1 Jaderná elektrárna Temelín
- 2 Městská elektrárna Písek – nejstarší fungující hydroelektrárna v Čechách
- 3 Elektrárnská budova ideálně zapadající do panoramatu Písku
- 4 Vodní elektrárna Vyšší Brod na řece Vltavě
- 5 Duha nad Temelínem

# Elektrárny

Jižní Čechy patřily od počátku k energeticky nejvyspělejší oblasti v českých zemích, a dokonce i ve střední Evropě. Díky Františku Křižíkovi, vynálezci obloukové lampy, se Písek stal naším prvním městem se stálým veřejným elektrickým osvětlením. Za tímto účelem zde byla již na konci 19. století postavena vodní elektrárna, nejstarší tohoto typu u nás. Díky

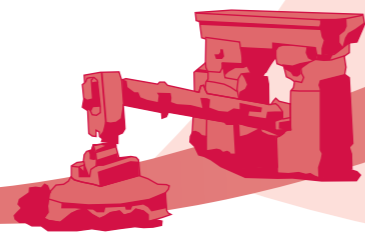
příznivému profilu říčních koryt se výstavba vodních elektráren rozmohla po celém regionu, protože i v zapadlých koutech Šumavy bylo pro malé průmyslové provozy potřeba elektrické energie. Tyto malé elektrárny byly s postupujícím technologickým vývojem nahrazovány výkonnějšími zařízeními, k nimž patří třeba i jaderná elektrárna Temelín.



# Hamry, kovárny, jiné výrobní

Druhá polovina 19. století přinesla také do jižních Čech průmyslovou revoluci. Díky levné vodní energii a dřevu, kterého bylo tady všude dostatek, se v kraji rozhojňovaly malé průmyslové provozy – hamry, kovárny, cihelny, pece. Jednalo se o drobné lokální výrobní či řemeslné dílny, které uspokojovaly poptávku z bezprostředního okolí. Postupem času

byla jejich činnost utlumována a nahrazována efektivnější velkovýrobou umístěnou v rovinách na středním a dolním toku řek. Některé z původních provozoven však přečkaly do dnešních časů a slouží jako muzea či funkční technické památky, k nimž vedou naučné stezky pro turisty. Připomínají tak zašlé časy počátků průmyslového rozmachu.



- 1 Kovárna v Lenoře
- 2 Pec na chleba v Lenoře
- 3 Buškův hamr (kovárna na vodní pohon) – jeden ze tří zachovalých funkčních hamrů na území České republiky
- 4–5 Blatská kovárna a loutkářské muzeum v Záluží u Vlastiboře
- 6 Interiér Buškova hamru u Trhových Svinů



## Dopravní stavby

S rozvojem techniky na počátku 19. století se objevila myšlenka propojit povodí Dunaje s Vltavou. Odrazem tohoto záměru byla výstavba ojedinělého díla, dokládajícího českou technickou vyspělost v rámci celé rakousko-uherské monarchie. V letech 1827–1836 byla uvedena do provozu první koněspřežná železnice v Evropě, která vedla z Českých Budějovic do rakous-

kého Lince. Přelom 19. a 20. století byl věkem parní železnice, která se dostala do nejrůznějších koutů kraje. Některé regionální tratě si dodnes zachovaly kouzlo z časů svého vzniku a dokonce nabízejí projížďky v dobových soupravách. Platí to například o turisticky vyhledávané úzkokolejně trati z Jindřichova Hradce do Nové Bystřice a Obrataně.

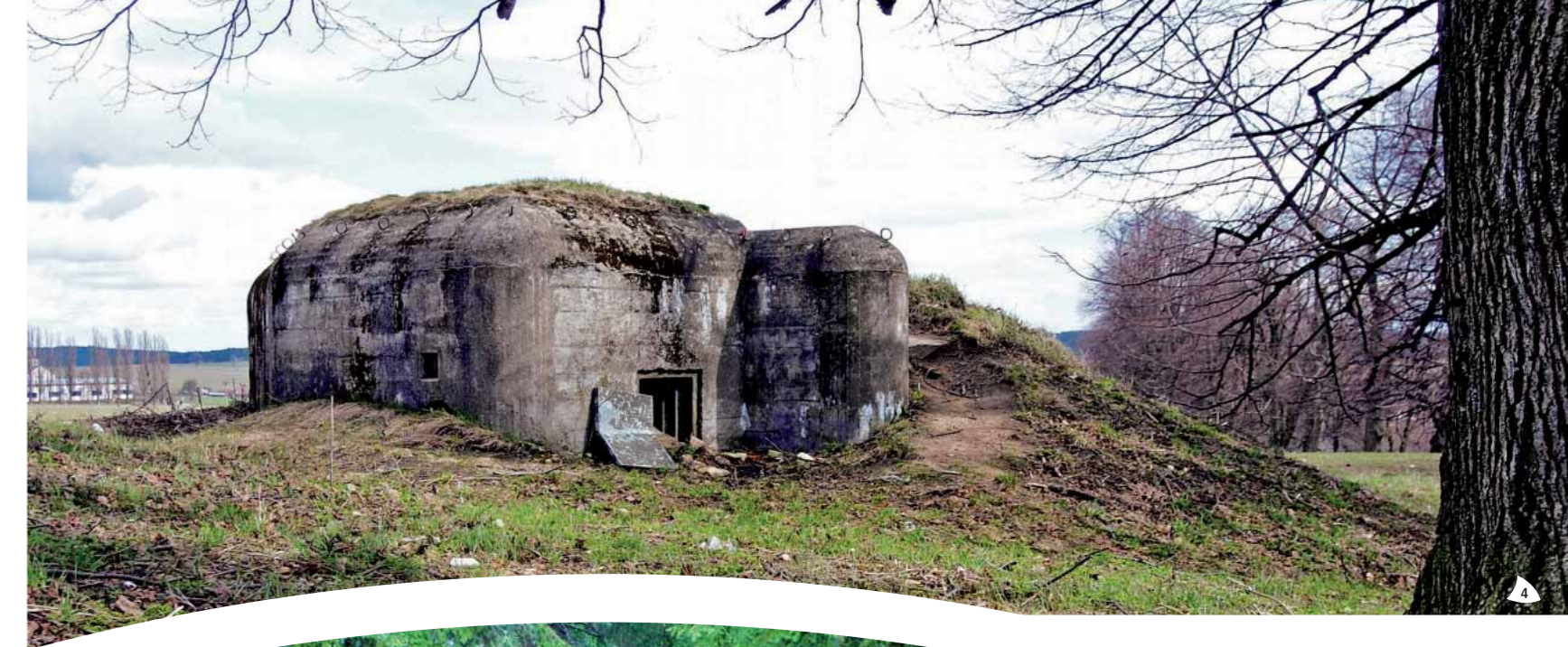


- 1 Úzkokolejně jindřichohradecké místní dráhy
- 2 Romantická železniční zastávka Kaproun ležící uprostřed lesů
- 3 Muzeum koněspřežky v Českých Budějovicích
- 4 Vůz tažený koňským potahem na první veřejné železnici v Evropě
- 5 Dodnes fungující úzkokolejná dráha v České Kanadě

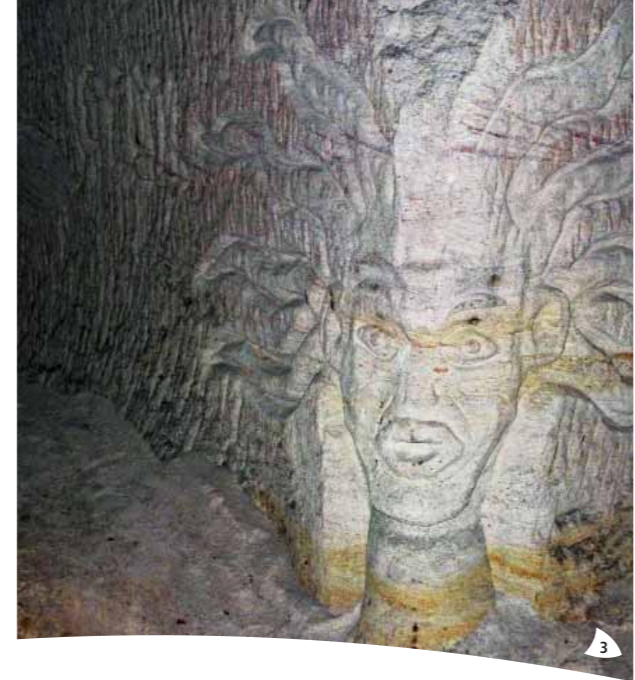
# Opevnění

Příprava Československa na možnou agresi nacistického Německa v druhé polovině třicátých let 20. století zahrnovala také výstavbu pohraniční sítě železobetonových pevností. Skládala se z objektů lehkého a těžkého opevnění a z dělostřeleckých tvrzí. První linie lehkého opevnění je dodnes dobře patrná na některých místech jižních Čech; například

v okolí Slavonic, v Libínském sedle a u Boro-  
van se nacházejí zachovalé bunkry a pevnosti. Mnohdy jsou nedokončené, ve spěchu opuštěné nebo poškozené vandaly, jiné již prošly renovací a jsou přístupné veřejnosti nebo slouží jako osobitá muzea. Návštěvníci se s pohraničním opevněním mohou seznámit také díky vybudovaným naučným stezkám.



Pevnostní areál Slavonic:  
1 Maskování bunkru  
2 Linie protitankových překážek  
3 Československé pohraniční opevnění  
4 Pohraniční bunkr u Slavonic  
5 Protitankové rozsocháče



- 1 Vstup do kaolinových dolů Orty
- 2 Důlní vláček v Českém Krumlově
- 3 Soustava chodeb kaolinového dolu Orty
- 4 Grafitový důl v Českém Krumlově
- 5 Podpěrné lešení v chodbě grafitového dolu

## Důlní činnost

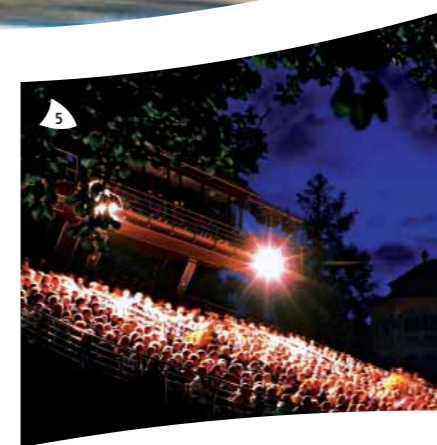
Jižní Čechy naštěstí nikdy výrazně neovlivnilo dobývání nerostných surovin, a proto zde zůstalo zachováno čisté životní prostředí. I tady však v minulosti důlní činnost v minimálním rozsahu probíhala. Poblíž Hosína u Českých Budějovic se nachází jedinečná technická památka Orty, pozůstatky po podpovrchové těžbě kaolinického písku z druhé poloviny

19. století. Jiná turisticky vyhledávaná lokalita se nachází v Českém Krumlově, kde má stáletou tradici dobývání grafitu. V místním dole byla těžba z ekonomických důvodů ukončena v roce 2003, ale již od roku 1994 si ho turisté mohou prohlédnout a svézt se důlním vláčkem, kterým dříve jezdili horníci na šichtu.



# Otáčivá hlediště

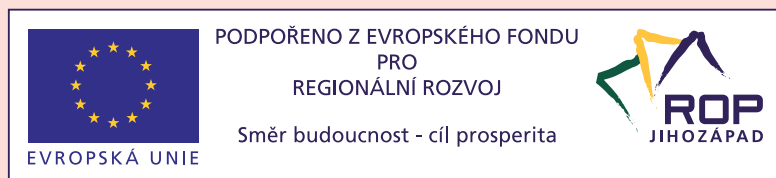
Jižní Čechy se mohou hned dvakrát pochlubit tak speciální technickou atrakcí, jakou je otáčivé divadelní hlediště. Pohonný mechanismus hlediště v Týně nad Vltavou vyrobili místní ochotníci ze starých autosoučástek. Ještě známější otáčivé hlediště je instalováno v zámecké zahradě v Českém Krumlově, přímo v srdci městské rezervace, zapsané na Seznam světového přírodního a kulturního dědictví UNESCO. Již více než půl století je tato scéna i v mezinárodním měřítku významným a specifickým reprezentantem plenérového divadla.



1, 3–5 Pozoruhodné otáčivé hlediště v zámecké zahradě v Českém Krumlově  
2 Jediné amatérské divadlo na světě s vlastním otáčivým hledištěm v Týně nad Vltavou



[www.jiznicechy.cz](http://www.jiznicechy.cz)



Tento projekt „Tvorba tiskových materiálů vč. elektronických verzí pro propagaci Jihočeského kraje v ČR i zahraničí – 2. část“ je spolufinancován Evropskou unií

Pro Jihočeský kraj zpracovalo nakladatelství freytag & berndt v roce 2012. Použité fotografie: freytag & berndt, Česká centrála cestovního ruchu, Krajský úřad Jihočeského kraje, Jihočeská centrála cestovního ruchu, Fotobanka.cz, isifa, Profimedia, Filip Chrapan, Jitka Erbenová – cheva (CC BY-SA 3.0), Aktron (CC BY-SA 3.0), Huhulenik (CC BY 3.0), Daniel Baránek (CC BY-SA 3.0), Podzemnik (CC BY-SA 3.0), Petr Vilgus (CC BY-SA 3.0)