



Identifikace dopravně nebezpečných míst a úseků na vybrané síti Jihočeského kraje

Průvodní zpráva

Březen 2018

OBSAH:

1. IDENTIFIKAČNÍ ÚDAJE	3
2. ÚVOD.....	4
3. POSTUP ŘEŠENÍ PROJEKTU.....	5
3.1. Bezpečnostní inspekce – vymezení rozsahu	5
3.2. Bezpečnostní model nehodovosti – predikční model nehodovosti	6
3.3. Analýza nehodovosti – vybraných úseků (5% sítě).....	7
3.4. Speciální bezpečnostní inspekce – vybraných úseků (5% sítě).....	9
3.5. Aplikace	9
4. PŘÍLOHY	11
4.1. Zápisy z výrobních výborů.....	11
4.2. Znaký a symboly používané v kolizních diagramech	14
4.3. Seznam všech úseků analyzované vybrané sítě silnic II. a III. tříd v Jihočeském kraji,.....	15

1. IDENTIFIKAČNÍ ÚDAJE

Název akce: Identifikace dopravně nebezpečných míst a úseků na vybrané síti Jihočeského kraje

Objednatel:

Název: Jihočeský kraj
Adresa: U Zimního stadionu 1942/2, 370 76 České Budějovice
Jednající: Mgr. Ivana Stráská, hejtmanka
Kontaktní osoba ve věcech smluvních: Mgr. Andrea Tetourová
IČO: 70890650
DIČ: CZ 70890650

Zpracovatel:

Název: Centrum dopravního výzkumu, v. v. i.
adresa: Líšeňská 33 a, 636 00 Brno
IČO: 44994575
DIČ: CZ 44994575
bankovní spojení: KB Brno – město
číslo účtu: 100736621/0100
statutární zástupce: Ing. Jindřich Frič, Ph.D., ředitel
- e-mail: jindrich.fric@cdv.cz
- telefon: 541 641 716

2. ÚVOD

Předmětem díla byla analýza a následná identifikace rizikových faktorů na vybrané síti silnic II. a III. tříd v extravilánu na území Jihočeského kraje. Pro tuto identifikaci byl použit průnik metody bezpečnostních modelů nehodovosti a bezpečnostní inspekce – vymezení rozsahu. Takto zjištěné nejrizikovější úseky (5 % analyzované sítě) byly podrobeny speciální bezpečnostní inspekci za účelem identifikovat rizika vyplývající z technických a provozních vlastností těchto úseků a mající vliv na bezpečnost silničního provozu při jejím používání. Dále na těchto úsecích byla zpracována analýza nehodovosti a následně byla navržena opatření ke snížení závažnosti nebo odstranění zjištěných rizik. Výsledkem projektu jsou zprávy z jednotlivých úseků, které obsahují popis jednotlivých rizik, analýzu nehodovosti a návrhy na odstranění nebo snížení závažnosti těchto rizik. Zjištěné výsledky z těchto zpráv jsou vizualizovány do aplikace, kde jsou zobrazeny analyzované úseky a jednotlivá rizika, popis úseku a video. Součástí aplikace je výstup (rizika, úseky) ve formátu GeoJSON v souřadných systémech WGS-84 s možností exportu do GeoJSON - JTSK. Rizika lze v rámci aplikace editovat a měnit jejich stav. K jednotlivým úsekům lze provést export dat jak ve formátu pdf, tak csv.

3. POSTUP ŘEŠENÍ PROJEKTU

V prvním kroku došlo k rozdělení silniční sítě dodané objednatelem. Pro další práci byly vybrány pouze extravilánové úseky, které byly po domluvě s objednatelem, rozděleny na úseky do délky cca 2,5 km. Následně k těmto úsekům byla přiřazena intenzita dopravy (roční průměr denních intenzit – RPD). Na úsecích, kde bylo provedeno celostátní sčítání dopravy, byla použita data z toho sčítání a na zbylých úsecích bylo provedeno vlastní sčítání pomocí radarů Sierzega SR4 a následný přepočítání RPD, tak aby tato data byla srovnatelná s daty z celostátního sčítání dopravy.

Celkem vzniklo 723 úseků, z toho u 11 bylo prováděno vlastní měření intenzit dopravy.

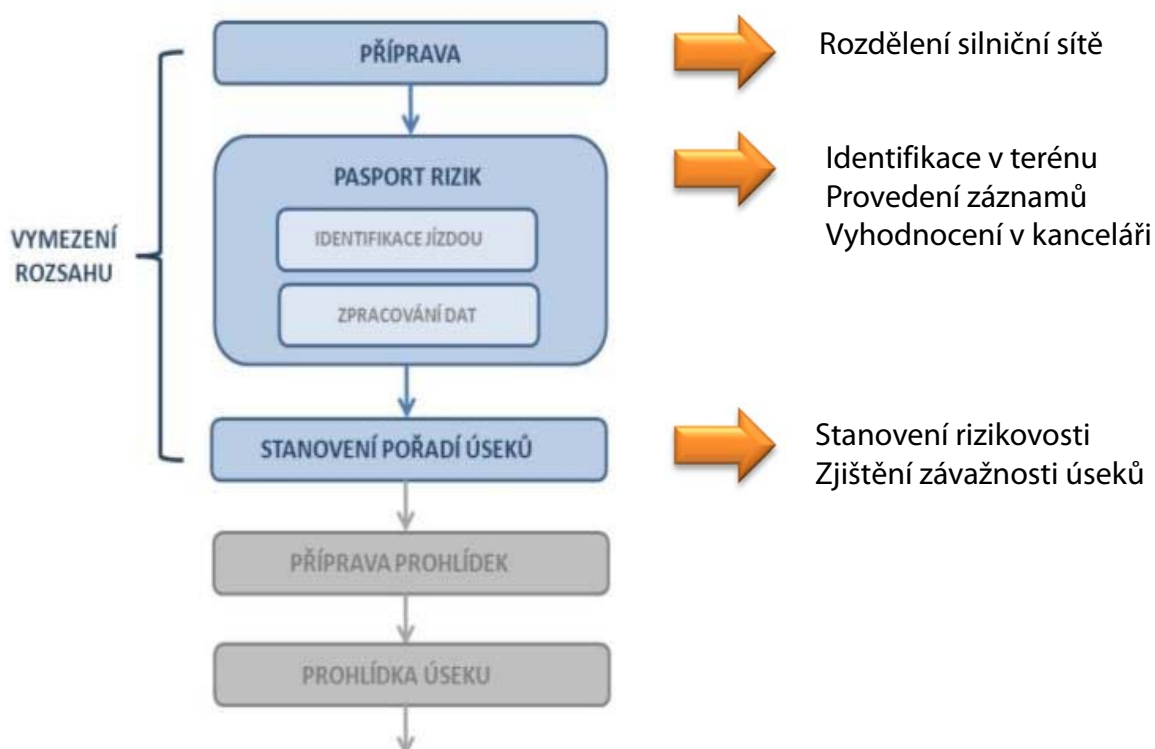
Řešení projektu probíhalo v těchto dalších krocích:

- bezpečnostní inspekce – vymezení rozsahu,
- bezpečnostní model nehodovosti – predikční model nehodovosti,
- průnik obou výše uvedených metod a stanovení pořadí rizikovosti jednotlivých úseků,
- analýza nehodovosti vybraných úseků (5% sítě),
- speciální bezpečnostní inspekce – vybraných úseků (5% sítě),
- webová aplikace.

3.1. Bezpečnostní inspekce – vymezení rozsahu

Metodou pro stanovení rizikovosti jednotlivých úseků je bezpečnostní inspekce – vymezení rozsahu. Tato bezpečnostní inspekce byla provedena v souladu s metodikou „Bezpečnostní inspekce pozemních komunikací“ schválenou Ministerstvem dopravy.

Inspekce se provádí dle uvedeného schématu:



Inspekce byla prováděna speciálním inspekčním vozidlem, kde za jízdy byly identifikovány rizikové faktory, které se následně upřesňovali v kanceláři. Celý proces identifikace rizik provádí certifikovaný auditor bezpečnosti pozemních komunikací, který má oprávnění vydané Ministerstvem dopravy. Tento auditor hledal faktory zvyšující riziko vzniku dopravních nehod plynoucích z vlastností komunikace související s nevhodným utvářením pozemních komunikace (tzv. skryté chyby dopravního systému).

Měření dat inspekčním vozidlem probíhalo v tomto období:

- 28. 8. 2017 – 1. 9. 2017
- 4. 9. 2017 – 8. 9. 2017
- 3. 10. 2017 – 6. 10. 2017

Data z inspekčního vozidla včetně videozáznamu jsou použita i v aplikaci.

Ke každému úseku byla stanovena rizikovost R_v :

$$R_v = (\sum Z_{irv} \times I) / L$$

kde:

- $\sum Z_{irv}$ součet závažnosti jednotlivých rizikových faktorů (v obou směrech), které souvisí se vznikem dopravních nehod
- I intenzita dopravy
- L délka úseku

Na vybrané síti bylo identifikováno:

- 1193 rizik závažnosti 1,
- 142 rizik závažnosti 2,
- 4 rizika závažnosti 3.

3.2. Bezpečnostní model nehodovosti – predikční model nehodovosti

Predikční model nehodovosti byl vytvořen v souladu s metodikou „Identifikace kritických míst na pozemních komunikacích v extravilánu“ a metodikou „Multifaktorová analýza dopravní nehodovosti“, obě tyto metodiky byly schválené Ministerstvem dopravy.

K vytvoření modelu bylo nutné pro jednotlivé úseky zjistit a přiřadit, kromě intenzit dopravy a délek úseků, také počty dopravních nehod (dle dat od Policie ČR) z let 2012 – 2016 a křivolakost úseků.

Sestavení modelu nehodovosti na vybrané síti proběhlo v těchto etapách:

- analýza závislostí => na základě korelačních koeficientů lze říci, že vstupní parametry (vysvětlující proměnné) nejsou na sobě závislé a lze všechny bez omezení použít při tvorbě modelu,
- výpočet modelu nehodovosti:

$$\text{obecně } \hat{N} = \exp(\beta_0) \cdot I^{\beta_1} \cdot L^{\beta_2} \cdot \exp(\sum_{i=2}^n \beta_i x_i)$$

po dosazení zjištěných dat

$$\hat{N} = \exp(-12,745) \cdot I^{0,806} \cdot L^{1,044} \cdot \exp(0,002 \cdot K + 0,057 \cdot Z)$$

kde:

- \hat{N} – predikovaný počet nehod,
- I – intenzita dopravy,
- L – délka úseku,
- K – křivolakost,
- Z – součet závažností rizik na úseku.

3.3. Analýza nehodovosti – vybraných úseků (5% sítě)

Z databáze Policie ČR a u vybraných nehod i na základě policejních protokolů, které byly získány díky vstřícnosti KŘP Jihočeského kraje, byla zpracována analýza nehodovosti a určeny shluky dopravních nehod na jednotlivých úsecích, pro které byly následně navrženy sanační opatření. Pro každou z vybraných lokalit byly také sestaveny kolizní diagramy, které zobrazují nehody zaznamenané Policií ČR v období leden 2012 – říjen 2017.

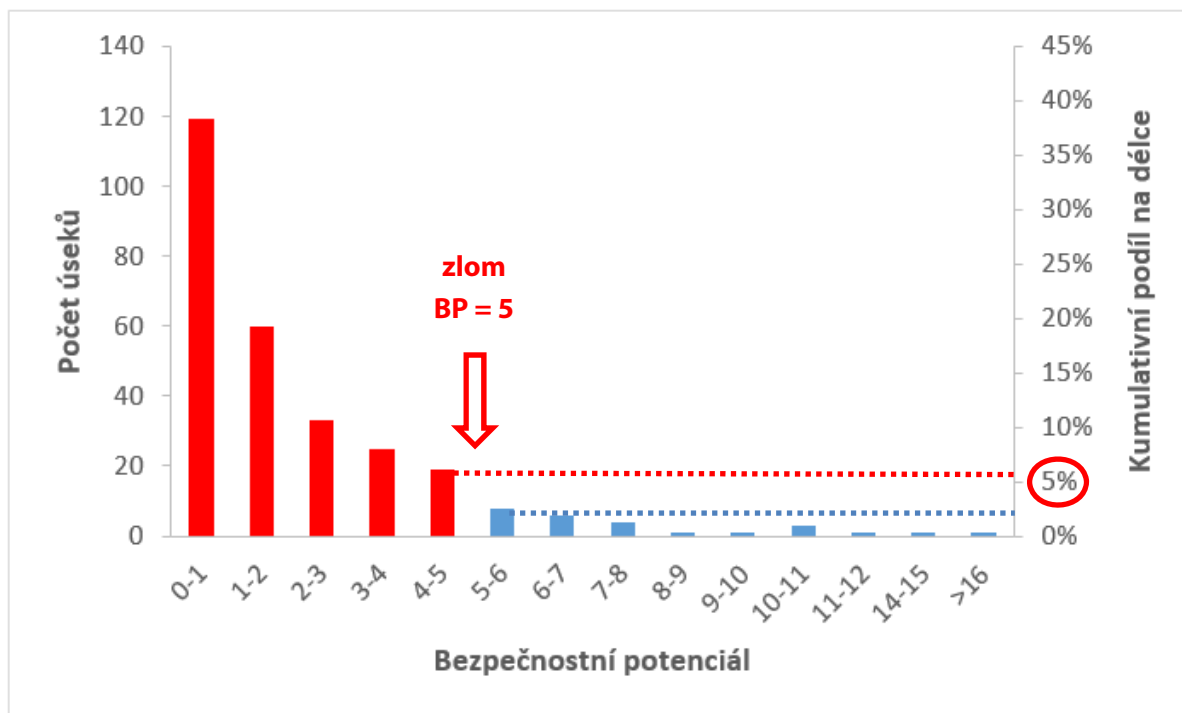
Kolizní diagramy vznikají tak, že se do mapy (situace) analyzovaného úseku symbolicky (pomocí šipek a doplňujících znaků) zaznamenají podstatné znaky dopravních nehod – viz 4.2.

Protože je silniční síť rozsáhlá, nelze vybrat k dalšímu řešení všechny kritické úseky. Jednou z možností je zúžení výběru na nejkritičtější úseky (tzn., že sanací takového výběru úseků se vyřeší největší podíl nehodovosti). Výběr byl proveden následovně:

- Pro všechny úseky byl určen bezpečnostní potenciál (BP).
- Byl sestaven histogram (na vodorovné ose je interval BP, na svislé ose je četnost úseků). Z grafu lze odhadnout, že BP = 5 je pravděpodobně zlomová hodnota mezi četnými kategoriemi (červeně) a méně četnými kategoriemi (modře).
- Na vedlejší svislé ose byl zobrazen kumulativní podíl úseků na celkové délce. Zlomové hodnotě (jako průměru mezi hodnotami pro intervaly BP 4 – 5 a 5 – 6) odpovídá přibližně 5% podíl na celkové délce.

Pro další zpracování byly proto vybrány úseky o celkové délce, odpovídající 5 % délky řešené silniční sítě (cca 51 km ze 1022 km ~ 5 %).

Graf: Vztah bezpečnostního potenciálu x počtu úseků x délky sítě



Seznam vybraných úseků:

ID úseku	z obce	do obce	silnice	délka [m]
156	Markvarec	Lipolec	II/151	1233,06
158	Hospříz	Čluněk	II/164	1862,40
188	Dačice	Jemnice	II/408	1267,75
192	Prachatice	Libínské Sedlo	II/141	1154,50
209	České Budějovice	Branišov	III/14322	1480,94
261	Rožmberk nad Vltavou	Dolní Dvořiště	II/160	1109,81
262	Vyšší Brod	Dolní Dvořiště	II/163	1559,02
387	Lomy	Kunžak	II/164	1364,51
390	Otín	Hospříz	II/164	1778,23
435	Vlachovo Březí	Husinec	II/144	1294,96
441	Vimperk	Vícemily (Husinec)	II/145	2109,18
451	Obora (Husinec)	Petrův Dvůr (Netolice)	II/145	2038,87
472	Křenov	Kájov	II/166	2069,90
478	Prachatice	Libínské Sedlo	II/141	971,02
494	Vyšší Brod	Dolní Dvořiště	II/163	1250,27
505	Český Krumlov	Větřní	II/160	2096,06
552	Písek	Putim	II/140	2300,31
556	Vodňany	Svinětice	II/141	1171,70
574	Zliv	Munice	III/12229	1184,92
595	Lipno nad Vltavou	Vyšší Brod	II/163	1505,24
598	Lipno nad Vltavou	Vyšší Brod	II/163	1288,05
612	Malšice	Všechny	II/137	2129,03
621	Strážkovice	Otěvěk	II/156	1559,73
626	Prachatice	Vítějovice	III/14128	1605,97
628	Prachatice	Vítějovice	III/14128	1724,36
631	Milevsko	Veselíčko	II/105	1531,76
634	Černá v Pošumaví	Milná	II/163	1839,51
639	Ledenice	Srubec	II/157	1379,23
640	Ledenice	Srubec	II/157	1794,65

678	Bechyně	Nuzice	II/122	1863,87
688	Dvorec	Borovany	II/157	1183,80
714	Prachatice	Libínské Sedlo	II/141	1797,68
	celkem			50500,29

Analýza nehodovosti je součástí zprávy, které je zpracovaná ke každému z vybraných úseků.

3.4. Speciální bezpečnostní inspekce – vybraných úseků (5% sítě)

Speciální bezpečnostní inspekce byla prováděna, na vybrané síti, dle metodiky „Bezpečnostní inspekce pozemních komunikací“ schválené Ministerstvem dopravy. Inspekce byla prováděna dvěma osobami, z toho minimálně jedna osoba byl auditor bezpečnosti pozemních komunikací. Speciální bezpečnostní inspekce byly prováděny v těchto termínech:

- 11. 12. 2017 – 13. 12. 2017
- 10. 1. 2018 – 11. 1. 2018

Speciální bezpečnostní inspekce je jednorázové posouzení dopadů stavebních, technických a provozních vlastností silničního úseku na bezpečnost silničního provozu při jejím používání a vyhodnocování rizik, která plynou z vlastností silničního úseku pro účastníky silničního provozu.

Výsledky speciální bezpečnostní inspekce jsou uvedeny ve zprávě (každý úsek má svoji vlastní zprávu). Tato zpráva také obsahuje analýzu nehodovosti (kap. 3.2). Ve zprávě jsou uvedeny identifikované rizikové faktory společně s nápravnými opatřeními k jejich odstranění.

3.5. Aplikace

Aplikace zobrazuje všechny analyzované úseky a informace o nich, tzn. video, příčný a podélný sklon apod. Součástí je i výpis rizik na vybraných úsecích, ke kterým umožňuje zadávat příznak, zda již byla sanována. Dále umožňuje vyhledávání a exporty.

Lokalita Dačice - Ostojkovice

Číslo	Sítnice	Kraj	Okres	Od	Do
188	408, II. třída	Jihočeský	Jindřichův Hradec	19.09	20.358

Zeměpis. sílka - odliška start: 15.4805527 49.05615221
 Zeměpis. sílka - odliška konec: 15.48184296 49.04763334

Aktuální pozice: Lat: 49.0562131 Lon: 15.4804719
 Nadmořská výška: 549.495 m Čas: 148 0 dec
 Podélný sklon: 0.78 % 0.447
 Příčný sklon: 1.288 % 0.738

Seznam rizik na úseku (silnice 408, II. třída)

Kraj	Okres	ÚP	Opavění	Typ rizika	Č. rizika	Sítnice	Úroveň	Závaznost	Stanění	Stav rizika
9	JH	B	I...	0	3	188	Sítnice nešet	Sítnice	19.82	●
9	JH	B	N...	0	8	188	Sítnice nešet	Význam	19.87	●
9	JH	B	I...	0	5	188	Sítnice nešet	Význam	19.73	●
9	JH	B	N...	0	8	188	Sítnice nešet	Význam	19.73	●
9	JH	B	N...	0	4	188	Sítnice nešet	Nizka	19.74	●
9	JH	B	N...	0	7	188	Sítnice nešet	Nizka	19.74	●
9	JH	B	N...	0	8	188	Sítnice nešet	Význam	19.75	●
9	JH	B	I...	0	5	188	Sítnice nešet	Význam	19.9	●
9	JH	B	N...	0	7	188	Sítnice nešet	Nizka	20.01	●
9	JH	B	I...	0	10	188	Sítnice nešet	Nizka	20.01	●
9	JH	U	N...	0	1	188	Sítnice nešet	Sítnice	20.4	●
9	JH	U	I...	0	2	188	Sítnice nešet	Sítnice	20.4	●
9	JH	U	N...	0	9	188	Sítnice nešet	Sítnice	20.4	●

● UB - zda-li se jedná o úsekové, či bodové riziko
 ● Opavění - Investiční / Neinvestiční
 ● Číslo rizika ve správě bezpečnostní inspekce

Uložit ve formátu PDF Uložit ve formátu CSV Save PNG

Seznam rizik na úseku (silnice 408, II. třída)

Neodstraněná rizika...
 Částečně odstraněná rizika
 Odstraněná rizika

Kraj	Okres	UB*	Opatření**	Typ rizika	Č. riz.***	Silnice	Úsek	Závažnost	Staničení	Stav rizika
JH	B	I...		1	3	188	Silnice nedef.	Střední	19.62	🗳️
JH	B	N...		2	8	188	Silnice nedef.	Vysoká	19.67	🗳️
JH	B	I...		3	5	188	Silnice nedef.	Vysoká	19.73	🗳️
JH	B	N...		4	8	188	Silnice nedef.	Vysoká	19.73	🗳️
JH	B	N...		5	4	188	Silnice nedef.	Nízká	19.74	🗳️
JH	B	N...		6	7	188	Silnice nedef.	Nízká	19.74	🗳️
JH	B	N...		7	8	188	Silnice nedef.	Vysoká	19.75	🗳️
JH	B	I...		8	5	188	Silnice nedef.	Vysoká	19.9	🗳️
JH	B	I...		9	5	188	Silnice nedef.	Vysoká	20.01	🗳️
JH	B	N...		10	7	188	Silnice nedef.	Nízká	20.01	🗳️
JH	B	I...		11	10	188	Silnice nedef.	Nízká	20.01	🗳️
JH	U	N...		12	1	188	Silnice nedef.	Střední	20.4	🗳️
JH	U	I...		13	2	188	Silnice nedef.	Střední	20.4	🗳️
JH	U	N...		14	9	188	Silnice nedef.	Střední	20.4	🗳️

* UB - zda-li se jedná o úsekové, či bodové riziko
 ** Opatření - Investiční / Neinvestiční
 *** Číslo rizika ve správě bezpečnostní inspekce

[Uložit ve formátu PDF](#)
[Uložit ve formátu CSV](#)
[Tisk](#)

Lokalita Dačice - Ostojkovice

Úsek: silnice II. třídy				Staničení	
Číslo	Silnice	Kraj	Okres	Od	Do
188	408, II. třída	Jihočeský	Jindřichův Hradec	19.09	20.358
				L: 1267.75 m	

Zeměpis. šířka + délka start	15.48055527	49.05615221
Zeměpis. šířka + délka konec	15.49164266	49.04763334

Aktuální pozice: Lat:	49.0562131	Lon:	15.4804719
Nadmožská výška:	549.495	mn	Čas: 148 0 sec
Podélný sklon:	0.78	%	0.447 °
Příčný sklon:	1.288	%	0.738 °

Posun v obraze ve snímcích:



Rozhraní pro úpravy rizik:

Úpravy rizika

Historie úprav rizika

Základní parametry rizika
 Historie změn

Edítace rizika - základní parametry

ID položky:

Název:

Popis:

Stav rizika:

Číslo úseku:

Závažnost rizika:

Číslo	Název	Investice	Datum	Stav	Závažnost
1	Úprava krajnice	26500 Kč	2. 3. 2018	Částečně odstraněno	-
Lorem ipsum dolor sit amet, consectetur adipiscing elit. Fusce suscipit libero eget elit. Mauris suscipit, ligula sit amet pharetra semper, nibh ante cursus purus, vel sagittis velit mauris vel metus. Nunc tincidunt ante vitae massa. Aliquam erat volutpat. Sed ac dolor sit amet purus malesuada congue. Aliquam erat volutpat. Nullam lectus justo, vulputate eget mollis sed, tempor sed magna. Curabitur ligula sapien, pulvinar a vestibulum quis, facilisis vel sapien. Quis autem vel eum iure reprehenderit qui in ea voluptate velit esse quam nihil molestiae consequatur, vel illum qui dolorem eum fugiat quo voluptas nulla pariatur? Donec vitae arcu. Nullam eget nisl.					
2	Úprava	3750 Kč	7. 3. 2018	Částečně odstraněno	-
Lorem ipsum dolor sit amet, consectetur adipiscing elit. Fusce suscipit libero eget elit.					

[📍 Zobrazit riziko na mapě](#)
[📄 Uložit ve formátu PDF](#)

4. PŘÍLOHY

4.1. Zápisy z výrobních výborů

- Zápis z 1 výrobního výboru
- Zápis z 2. výrobního výboru ze dne 16. 11. 2017
- Zápis z 3. výrobního výboru ze dne 14. 2. 2018

Záznam z 1. výrobního výboru, ze dne 22. 8. 2017 v 10:00 hodin na Krajském úřadě Jihočeského kraje,

Zhotovitel v úvodní prezentaci, která je přílohou tohoto záznamu, představil a vysvětlil jednotlivé etapy nutné k řádnému dokončení díla včetně harmonogramu díla. Dále byly v prezentaci představeny ukázkové výstupy ze speciální bezpečnostní inspekce a sanace nehodové lokality pomocí analýzy dopravních nehod.

Závěry:

- Objednatel si se zhotovitelem odsouhlasili představený postup činností řešení zakázky (viz příloha).
- Zhotovitel ve zprávě dostatečně zdůvodní, proč bylo právě 5% délky analyzované sítě silnic II. a III. tříd podrobena speciální bezpečnostní inspekci a analýze dopravních nehod včetně návrhu opatření ke snížení nebo odstranění bezpečnostních deficitů na těchto silnicích.
- Bylo dohodnuto, že analyzované silnice budou rozděleny na úseky do délky max. 1,5 km.
- Zhotovitel prověří převedení dat pro vytvoření interaktivní mapy na servery a webové aplikace objednatele.
- Interaktivní aplikace musí umožňovat tiskové výstupy např. po okresech.
- Příští výrobní výbor zhotovitel svolá na přelomu října a listopadu.

Zapsal: Ing. Pavel Havránek

Schválil: Ing. Radim Striegler

Dne 23. 8. 2017 v Brně.

Záznam z 2. výrobního výboru, ze dne 16. 11. 2017 v 10:00 hodin na Krajském úřadě Jihočeského kraje,

Zhotovitel v prezentaci, která je přílohou tohoto záznamu, představil dosavadní průběh prací a představil plán prací na příští dva měsíce. V rámci prezentace byl také představen koncept aplikace, která bude po skončení zakázky předána objednateli.

Závěry:

- Do aplikace přidat možnost, aby objednatel mohl zaznamenat, že předmětný úsek byl již sanován.
- Další výrobní výbor byl stanoven na 14. 2. 2018 v 10h, pozvánka na výrobní výbor bude zaslána na začátku ledna 2018.
- V polovině ledna 2018 zhotovitel zašle přístupové údaje do aplikace, aby se objednatel mohl před kontrolním výborem seznámit s aplikací.
- Zhotovitel prověří výstupy projektu BlackSpots RNDr. Bíla z CDV a jejich možnou vazbu na tuto zakázku.
- Objednal zašle zpracovateli kontakt na IT oddělení ohledně požadavků na přesun zpracovávané aplikace na HW objednatele

Zapsal: Ing. Pavel Havránek

Schválil: Ing. Radim Striegler

Dne 24. 11. 2017 v Brně.

Záznam z 3. výrobního výboru, ze dne 14. 2. 2018 v 10:00 hodin na Krajském úřadě Jihočeského kraje,

Zhotovitel v prezentaci, která je přílohou tohoto záznamu, představil dosavadní průběh prací a představil plán prací na konce řešení projektu. Nosnou částí prezentace bylo představení aplikace, která bude po skončení zakázky k dispozici objednateli.

Připomínky a podněty k aplikaci:

- Vyřešit registraci dle zvyklostí krajského úřadu – je třeba specifikovat správu uživatelů aplikace. Nyní se počítá s tím, že správu bude provádět uživatel s právy administrátora, tj. uživatele bude přidávat a spravovat jednotlivě (integrace do systému krajského úřadu vzhledem k počtu uživatelů zatím nebude prováděna)
- Přizpůsobit aplikaci vyššímu rozlišení monitoru.
- Přidat ikony u rizik, dle „stupně“ vyřešení rizika (odstraněno, částečně odstraněno).
- Zhotovitel zašle na otestování výstupy ve formátu GeoJSON pro možnost otestování zobrazení výsledků projektu v prostředí GIS objednatele.
- Přidat do aplikace filtr stavů rizik (neodstraněno, částečně odstraněno, odstraněno).
- Při exportu do csv chybí čeština.
- Do tabulky s riziky doplnit číslo silnice.
- Vylepšit editaci rizika, dle podkladů od objednatele, která zašle elektronicky. Dále možnost vrácení se k původnímu stavu rizika. Zoom mapy na konkrétní riziko.
- České názvy pro podkladové mapy v rozhraní aplikace.
- Doladit funkčnost aplikace na různých webových prohlížečích.
- Doplnit možnost exportu mapy.
- Odstranit odkaz na video ve vyšší kvalitě

Obecné:

- Projekt běží podle schváleného harmonogramu
- Objednatel zašle připomínky, podněty k úpravě aplikace do 26.2.2018
- Objednatel zašle rozhodnutí o provozování aplikace, zda bude webová aplikace integrována na serverech KÚ JČK nebo na stávajících serverech CDV do 26.2.2018
- S výše uvedeným rozhodnutím je spojená i otázka údržby systému po dobu 10 let od předání díla. Jako vhodné se jeví uzavření smlouvy o servisních činnostech s CDV.
- Pokud bude fungovat předání výstupů ve formátu GeoJSON papírové mapy nebudou součástí projektu.
- Objednatel zreviduje seznam investičních a neinvestičních skupin nápravných opatření, případně ho doplní a zašle zhotoviteli do 28.2.2018.
- Dílo bude předáno dne 20.3.2018 u objednatele. Objednatel upřesní počty výtisků zpráv a formáty výsledků do 28.2.2018
- Po finálním předání díla objednatel požádá zhotovitele o představení projektu SÚS, PČR, aj.

Zapsal: Ing. Pavel Havránek

Schválil: Ing. Radim Striegler

Dne 20. 2. 2018 v Brně.

4.2. Znaky a symboly používané v kolizních diagramech

Legenda ke kolizním diagramům

277-05/16 →	Označení nehod Číslo nehody - měsíc/rok
→	Světelné podmínky Denní světlo
→	Soumrak, šero, mlha
→	Tma
→	Stav vozovky Suchá
→	Mokrá
→	Náledí, námraza, sníh
→	Znečištění (prach, listí, štěrky)
→	Následky nehody Nehoda s hmotnou škodou
→	Nehoda s lehkým zraněním osoby
→	Nehoda s těžkým zraněním osoby
→	Nehoda s usmrcením osoby
→	Nehoda s 2 lehce a 1 těžce zraněnou osobou
→	Okolnosti nehody Smyk
→	Zastavení, parkování
→	Zastavení vlivem vnějších okolností
→	Překážka na vozovce nebo vedle vozovky (strom, svodidlo, jiné..)
→	Typ vozidla Autobus
→	Motocykl
→	Nákladní automobil
→	Chodec
→	Cyklista
→	Nákladní přívěsová souprava
→	Další doplňkové údaje Přítomnost drog
→	Množství alkoholu (promile)
→	Množství alkoholu (promile)
→	Zvěř
→	Jiný nepřímý účastník nehody

4.3. Seznam všech úseků analyzované vybrané sítě silnic II. a III. tříd v Jihočeském kraji,

ID_úseku	z obce	do obce	silnice	skupina úseků
156	Markvarec	Lipolec	II/151	A
158	Hospříz	Čluněk	II/164	A
188	Dačice	Jemnice	II/408	A
192	Prachatice	Libinské Sedlo	II/141	A
209	České Budějovice	Branišov	III/14322	A
261	Rožmberk nad Vltavou	Dolní Dvořiště	II/160	A
262	Lipno nad Vltavou	Dolní Dvořiště	II/163	A
387	Lomy	Kunžak	II/164	A
390	Otín	Hospříz	II/164	A
435	Vlachovo Březí	Husinec	II/144	A
441	Vimperk	Vícemily (Husinec)	II/145	A
451	Obora (Husinec)	Petrův Dvůr (Netolice)	II/145	A
472	Křenov	Kájov	II/166	A
478	Prachatice	Libinské Sedlo	II/141	A
494	Lipno nad Vltavou	Dolní Dvořiště	II/163	A
505	Český Krumlov	Větřní	II/160	A
552	Písek	Putim	II/140	A
556	Vodňany	Svinětice	II/141	A
574	Zliv	Munice	III/12229	A
595	Lipno nad Vltavou	Vyšší Brod	II/163	A
598	Lipno nad Vltavou	Vyšší Brod	II/163	A
612	Malšice	Všechlapy	II/137	A
621	Strážkovice	Otěvěk	II/156	A

626	Žernovice	Vitějovice	III/14128	A
628	Prachatice	Vitějovice	III/14128	A
631	Milevsko	Veselíčko	II/105	A
634	Černá v Pošumaví	Milná	II/163	A
639	Ledenice	Srubec	II/157	A
640	Ledenice	Srubec	II/157	A
678	Bechyně	Nuzice	II/122	A
688	Dvorec	Borovany	II/157	A
714	Prachatice	Libinské Sedlo	II/141	A
51	U sloupů	Vimperk	II/145	B
64	Paseky	Albrechtice nad Vltavou	II/159	B
110	Zahájí	Olešník	III/10579	B
139	Jarošov nad Nežárkou	Zdešov	II/132	B
172	Dačice	Peč	II/406	B
179	Dolní Bolíkov	Slavonice	II/406	B
190	Velký Pečín	Dačice	II/406	B
224	Branišov	Dubné	III/14322	B
233	Černá v Pošumaví	Plánička	II/163	B
245	Český Krumlov	Chabičovice	II/157	B
255	Vyšší brod	Studánky	II/161	B
257	Studánky	Rakousko	II/161	B
258	Loučovice	Vyšší brod	II/163	B
385	Valtínov	Markvarec	II/151	B
389	Hospříz	Čluněk	II/164	B
448	Beleč	Hrocholusky	II/145	B
450	Hracholusky	Kratochvíle	II/145	B
452	Obora	Kratochvíle	II/145	B
473	Blažejovice	Volary	II/141	B

474	Blažejovice	Volary	II/141	B
476	Libínské sedlo	Blažejovice	II/141	B
496	Rybník	Dolní Dvořiště	II/163	B
514	Chabičovice	Kaplice	II/157	B
516	Kaplice	Květoňov	II/158	B
575	Munice	Zahájí	III/10579	B
583	Dobev	Kbelnice	II/139	B
591	Bavorov	Žichovec	II/141	B
627	Prachatice	Vitějovice	III/14128	B
635	Plánička	Milná	II/163	B
645	Turovec	Chýnov	II/409	B
658	Žár	Údolí	II/156	B
699	Želeč	Ústrašice	III/1359	B
715	Dačice	Jemnice	II/408	B
5	Jetřichovice	Cunkov	III/12137	C
52	Zdíkovec	Zdíkov	II/145	C
59	Mladíkov	Čábuze	II/170	C
60	Nový Dvůr	Talín	II/159	C
95	Tešovice	Ostrov	II/141	C
105	Zámostí	Hrdějovice	III/10575	C
125	Tůrovec	Chýnov	II/409	C
126	Planá nad Lužnicí	Turovec	II/409	C
129	Hlavňov	Tučapy	II/135	C
159	Čluněk	Lomy	II/164	C
200	Čakov	Dubné	III/12253	C
216	Ledenice	Srubec	II/157	C
333	Staré Sedlo	Senožaty	II/122	C
357	Deštná	Lodhéřov	II/128	C

382	Hostkovice	Dačice	II/151	C
405	Dačice	Jemnice	II/408	C
412	U Sloupů	Vimperk	II/145	C
423	Chvalšovice	Přečín	II/170	C
424	Dřešín	Chvalšovice	II/170	C
433	Předslavice	Újezdec	II/144	C
446	Husinec	Beleč	II/145	C
489	Komařice	Pašinovice	II/155	C
495	Těchoraz	Rybník	II/163	C
498	Dobrné	Rožmberk nad Vltavou	II/160	C
518	Kaplice	Jaroměř	II/158	C
569	Zvěrkovice	Nová Ves	II/105	C
576	Munice	Zahájí	III/10579	C
579	Rojice	Sedlice	II/173	C
599	Majdalena	Hamr	II/153	C
601	Halámky	Nová Ves nad Lužnicí	II/103	C
625	Žernovice	Vitějovice	III/14128	C
638	Slavošovice	Štěpánovice	III/14613	C
652	Třísov	Srnín	III/1439	C
718	Ústrašice	Planá nad Lužnicí	III/1359	C
1	Skaličany	Vahlovice	II/175	D
2	Hudčice	Bělčice	II/174	D
3	Radvánov	Kovářov	II/102	D
4	Zlučín	Radvánov	II/102	D
6	Alenina Lhota	Chlum	III/12137	D
7	Zvíkovské Podhradí	Oslov	II/138	D
8	Zvíkovské Podhradí	Oslov	II/138	D
9	Varvažov	Zvíkovské Podhradí	II/121	D

10	Oslov	Vlastec	II/138	D
11	Oslov	Vlastec	II/138	D
12	Vlaštec	Dolní Záhoří	II/138	D
13	Velká	Zbelítov	II/121	D
14	Velká	Milevsko	II/121	D
15	Kučeř	Velká	II/121	D
16	Skrýchov u Opařan	Opařany	II/122	D
17	Skrýchov u Opařan	Opařany	II/122	D
18	Jistebnice	Drahnětice	II/122	D
19	Jistebnice	Drahnětice	II/122	D
20	Bilina	Bernartice	II/105	D
21	Veselíčko	Bilina	II/105	D
22	Bernartice	Bilinka	II/105	D
23	Bilinka	Svatkovice	II/105	D
24	Střeziměř	Ostrý	II/122	D
25	Borotín	Sudoměřice u Tábora	II/120	D
26	Chyšky	Nosetín	II/121	D
27	Chlum	Jistebnice	II/122	D
28	Chlum	Jistebnice	II/122	D
29	Alenina Lhota	Chlum	II/122	D
30	Božejovice	Skrýchov u Opařan	II/122	D
31	Opařany	Staré sedlo	II/122	D
32	Čelkovice	Slapy	II/137	D
33	Slapy	Malšice	II/137	D
34	Malšice	Lom	III/1376	D
35	Malšice	Lom	III/1376	D
36	Rzavá	Košín	III/603H	D
37	Lom	Zhoř u Tábora	III/1376	D

38	Zhoř u Tábora	Planá nad Lužnicí	III/1376	D
39	Zhoř u Tábora	Planá nad Lužnicí	III/1376	D
40	Ostrý	Chlum	II/122	D
41	Nadějkov	Petříkovice	II/123	D
42	Zvěstonín	Jistebnice	II/123	D
43	Zahrádka	Klokoty	III/01912	D
44	Němětice	Nihošovice	II/170	D
45	Strunkovice nad Volyňkou	Němětice	II/170	D
46	Horská Kvilda	Kvilda	II/169	D
47	Kvilda	U Sloupů	II/168	D
48	Stachy	Zdíkovec	II/145	D
49	Nicov	Stachy	II/145	D
50	Řetenice	Nicov	II/145	D
53	Zdíkovec	U Sloupů	II/145	D
54	Zdíkovec	U Sloupů	II/145	D
55	Kosmo	Hosinec	II/145	D
56	Kosmo	Hosinec	II/145	D
57	Kvilda	U Sloupů	II/168	D
58	Dřešín	Chvalšovice	II/170	D
61	Nový Dvůr	Talín	II/159	D
62	Ražice	Štětice	II/140	D
63	Talín	Paseky	II/159	D
65	Paseky	Albrechtice nad Vltavou	II/159	D
66	Záluží	Vesce	II/135	D
67	Malá strana	Temelín	II/141	D
68	Malá strana	Temelín	II/141	D
69	Zvěrkovice	Nová Ves	II/105	D
70	Svatkovice	Nemějice	II/105	D

71	Nemějice	Dražič	II/105	D
72	Dražič	Chrástany	II/105	D
73	Koloděje nad Lužnicí	Cihelny	II/105	D
74	Cihelny	Týn nad Vltavou	II/105	D
75	Senožaty	Bechyně	II/122	D
76	Svinky	Vlastiboř	II/135	D
77	Vlastiboř	Záluží	II/135	D
78	Všechlapy	Bechyňská Smoleč	II/137	D
79	Bechyňská Smoleč	Sudoměřice u Bechyně	II/137	D
80	Sudoměřice u Bechyně	Hodětín	II/137	D
81	Týn nad Vltavou	Bečice	II/147	D
82	Bečice	Žimutice	II/147	D
83	Žimutice	Bzí	II/147	D
84	Žimutice	Bzí	II/147	D
85	Želeč	Ústrašice	III/1359	D
86	Týn nad Vltavou	Březnice	II/159	D
87	Nuzice	Netěchovice	II/122	D
88	Chvalešovice	Čičenice	II/141	D
89	Žichovec	Tešovice	II/141	D
90	Dívčice	Novosedly	II/122	D
91	Novosedly	Podeřístě	II/122	D
92	Hrbov	Lhenice	II/122	D
93	Nákří	Dívčice	II/122	D
94	Hlodačky	Němčice	II/145	D
96	Staré Prachatice	Prachatice	II/141	D
97	Chvalešovice	Čičenice	II/141	D
98	Podeřístě	Netolice	II/122	D
99	Zvěrkovice	Kočín	II/122	D

100	Zvěrkovice	Nová Ves	II/105	D
101	Hluboká nad Vltavou	Munice	III/10579	D
102	Chlumeč	Hluboká nad Vltavou	II/105	D
103	Chlumeč	Hluboká nad Vltavou	II/105	D
104	Zámostí	Hrdějovice	III/10575	D
106	Zámostí	Lhotice	II/146	D
107	Zámostí	Lhotice	II/146	D
108	Levín	Lišov	II/146	D
109	Dolní Bukovsko	Horusice	II/147	D
111	Zliv	Munice	III/12229	D
112	Mladá Vožice	Šebířov	II/125	D
113	Mladá Vožice	Šebířov	II/125	D
114	Šebířov	Kamberk	II/125	D
115	Záhostice	Hroby	II/409	D
116	Vřesce	Hlinice	II/137	D
117	Ratibořské Hory	Vřesce	II/137	D
118	Dolní Hrachovice	Ratibořské Hory	II/137	D
119	Dolní Hrachovice	Ratibořské Hory	II/137	D
120	Blanice	Dolní Hrachovice	II/137	D
121	Blanice	Dolní Hrachovice	II/137	D
122	Hroby	Křeč	II/409	D
123	Kozmice	Křeč	II/409	D
124	Záhostice	Hroby	II/409	D
127	Zvěrotice	Dvorce	II/135	D
128	Dvorce	Tučapy	II/135	D
130	Hlavňov	Tučapy	II/136	D
131	Předboř	Hlavňov	II/136	D
132	Mlýny	Předboř	II/136	D

133	Mlýny	Předboř	II/136	D
134	Soběslav	Chlebov	III/13521	D
135	Košice	Planá nad Lužnicí	III/13531	D
136	Tučapy	Košice	III/13531	D
137	Zvěrotice	Dvorce	II/135	D
138	Zvěrotice	Dvorce	II/135	D
140	Jarošov nad Nežárkou	Zdešov	II/132	D
141	Jarošov nad Nežárkou	Zdešov	II/132	D
142	Zdešov	Žirovnice	II/132	D
143	Domašín	Studená	II/409	D
144	Perka	Domašín	II/409	D
145	Lásenice	Bílá	II/149	D
146	Lásenice	Bílá	II/149	D
147	Lodhéřov	Jindřichův Hradec	II/128	D
148	Hatín	Buk	III/1487	D
149	Hatín	Buk	III/1487	D
150	Buk	Jindřichův Hradec	III/1487	D
151	Buk	Jindřichův Hradec	III/1487	D
152	Jindřichův Hradec	Horní Pěna	II/128	D
153	Albeř	Klášteř	II/152	D
154	Lipolec	Hostkovice	II/151	D
155	Markvarec	Lipolec	II/151	D
157	Horní Němčice	Brandlín	II/408	D
160	Čluněk	Lomy	II/164	D
161	Horní Pěna	Číměř	II/128	D
162	Číměř	Ovčárna	II/128	D
163	Lásenice	Bílá	II/149	D
164	Bílá	Číměř	II/149	D

165	Kunžak	Mosty	II/151	D
166	Kunžak	Mosty	II/151	D
167	Mosty	Valtínov	II/151	D
168	Klášter	Podlesí	II/152	D
169	Podlesí	Staré Město pod Landštejnem	II/152	D
170	Velká Lhota	Řečice	II/408	D
171	Jindřichův Hradec	Otín	II/164	D
173	Borek	Budíškovice	II/151	D
174	Dačice	Borek	II/151	D
175	Budeč	Radkovice	II/151	D
176	Horní Slatina	Budeč	II/151	D
177	Peč	Dolní Bolíkov	II/406	D
178	Peč	Dolní Bolíkov	II/406	D
180	Hříšice	Dačice	II/407	D
181	Hříšice	Dačice	II/407	D
182	Červený Hrádek	Hříšice	II/407	D
183	Lipová	Dačice	II/408	D
184	Hradištko	Vnorovice	III/4086	D
185	Dačice	Hradištko	III/4086	D
186	Vnorovice	Staré Hobzí	III/4086	D
187	Vnorovice	Staré Hobzí	III/4086	D
189	Myslůvka	Velký Pečín	II/406	D
191	Nová Říše	Červený Hrádek	II/407	D
193	Libínské sedlo	Blažejovice	II/141	D
194	Lhenice	Horní Chrášťany	III/12253	D
195	Záhoří	Smědeč	II/143	D
196	Kuklov	Brloh	II/143	D
197	Kuklov	Brloh	II/143	D

198	Křemže	Mříč	II/143	D
199	Trocnov	Strážkovice	II/155	D
201	Čakov	Dubné	III/12253	D
202	Prachatice	Leptač	II/143	D
203	Prachatice	Leptač	II/143	D
204	Březovík	Chvalšiny	II/166	D
205	Březovík	Chvalšiny	II/166	D
206	Borovany	Trocnov	II/155	D
207	Strážkovice	Řevňovice	II/155	D
208	Řevňovice	Komařice	II/155	D
210	Nové Homole	Homole	II/143	D
211	Homole	Planá	II/143	D
212	Mříč	Nové Homole	II/143	D
213	Mříč	Nové Homole	II/143	D
214	Mříč	Nové Homole	II/143	D
215	Ledenice	Slavošovice	III/14613	D
217	Římov	Stráňany	III/15529	D
218	Římov	Straňany	III/15529	D
219	Nová Ves	Strážkovice	II/156	D
220	Borovany	Ledenice	II/157	D
221	Srnín	Přísečná	III/1439	D
222	Jaronice	Haklovy Dvory	III/14539	D
223	Hrdějovice	České Budějovice	III/10578	D
225	Branišov	Dubné	III/14322	D
226	České Budějovice	Včelná	III/00354	D
227	Dobrá Voda u Č. Budějovic	České Budějovice	III/14611	D
228	Kaliště	Dobrá Voda u Č. Budějovic	III/14611	D
229	Straňany	Plav	III/15529	D

230	Plav	Nové Roudné	III/15529	D
231	České Budějovice	Vráto	II/634	D
232	Dobrné	Rožmberk nad Vltavou	II/160	D
234	Milná	Frymburk	II/163	D
235	Milná	Frymburk	II/163	D
236	Světlík	Blatná	II/162	D
237	Světlík	Blatná	II/162	D
238	Větrní	Světlík	II/162	D
239	Větrní	Světlík	II/162	D
240	Větrní	Světlík	II/162	D
241	Skoronice	Kaplice	II/154	D
242	Trhové Sviny	Třebíčsko	II/157	D
243	Třebíčsko	Dvorec	II/157	D
244	Ličov	Benešov nad Černou	II/154	D
246	Chabíčovice	Kaplice	II/157	D
247	Dobrné	Rožmberk nad Vltavou	II/160	D
248	Horní Stropnice	Světlí	II/154	D
249	Boršíkov	Trhové Sviny	III/1545	D
250	Jaroměř	Malonty	II/158	D
251	Chvalkov	Čížkrajice	III/1545	D
252	Blansko	Hradiště	II/154	D
253	Benešov nad Černou	Rychnov u Nových Hradů	II/154	D
254	Těchoraz	Rybník	II/163	D
256	Vyšší brod	Studánky	II/161	D
259	Kapličky	Loučovice	II/163	D
260	Frymburk	Slupečná	II/163	D
263	Třeboň	Domanín	II/155	D
264	Třeboň	Domanín	II/155	D

265	Majdalena	Hamr	II/153	D
266	Šalmanovice	Lipnice	II/154	D
267	Branná	Třeboň	II/154	D
268	Hrachoviště	Branná	II/154	D
269	Jílovice	Třebeč	III/15430	D
270	Nová Bystřice	Grametten Rakousko	II/128	D
271	Staré Město p. Landštejnem	Kadolec	II/152	D
272	Staré Město p. Landštejnem	Kadolec	II/152	D
273	Staré Město p. Landštejnem	Slavonice	II/152	D
274	Byňov	Šalmanovice	II/154	D
275	Štiptoš	Byňov	II/154	D
276	Nové hrady	Štiptoš	III/15618	D
277	Rychnov u Nových Hradů	Bedřichov	II/154	D
278	Světví	Údolí	II/154	D
279	Byňov	Šalmanovice	II/154	D
280	Byňov	Šalmanovice	II/154	D
281	Byňov	Šalmanovice	II/154	D
282	Trhové Sviny	Žár	II/156	D
283	Nové Hrady	Pyhrabruck Rakousko	III/15616	D
284	Halámky	Nová Ves nad Lužnicí	II/103	D
285	Halámky	Nová Ves nad Lužnicí	II/103	D
286	Halámky	Nová Ves nad Lužnicí	II/103	D
287	Nová Ves nad Lužnicí	České Velenice	II/103	D
288	Nová Ves nad Lužnicí	České Velenice	II/103	D
289	Slavonice	Fratres Rakousko	II/406	D
290	Bělčice	Blatná	II/174	D
291	Bezdědovice	Bělčice	II/173	D
292	Bezdědovice	Bělčice	II/173	D

293	Blatná	Bezdědovice	II/173	D
294	Svobodka	Pohoří	II/175	D
295	Svobodka	Pohoří	II/175	D
296	Pohoří	Slavkovice	II/175	D
297	Slavkovice	Mirovice	II/175	D
298	Slavkovice	Mirovice	II/175	D
299	Rakovické Chalupy	Smetanova Lhota	II/121	D
300	Smetanova Lhota	U Matoušku	II/121	D
301	Smetanova Lhota	Varvažov	II/121	D
302	Varvažov	Zvíkovské Podhradí	II/121	D
303	Varvažov	Zvíkovské Podhradí	II/121	D
304	Zvíkovské Podhradí	Kučeř	II/121	D
305	Kučeř	Velká	II/121	D
306	Kučeř	Velká	II/121	D
307	Zbelítov	Milevsko	II/121	D
308	Dmýštica	Milevsko	II/102	D
309	Kovářov	Dmýštica	II/102	D
310	Kovářov	Dmýštica	II/102	D
311	Lašovice	Zlučín	II/102	D
312	Kosobudy	Lašovice	II/102	D
313	Březí	Milevsko	II/105	D
314	Březí	Milevsko	II/105	D
315	Březí	Milevsko	II/105	D
316	Kojetín	Březí	II/105	D
317	Kojetín	Březí	II/105	D
318	Milevsko	Chyšky	II/121	D
319	Milevsko	Chyšky	II/121	D
320	Milevsko	Chyšky	II/121	D

321	Milevsko	Chyšky	II/121	D
322	Milevsko	Chyšky	II/121	D
323	Milevsko	Chyšky	II/121	D
324	Nosetín	Sušetice	II/121	D
325	Nosetín	Květuš	II/123	D
326	Květuš	Nadějkov	II/123	D
327	Květuš	Nadějkov	II/123	D
328	Petříkovice	Zvěstonín	II/123	D
329	Jistebnice	Vlásenice	II/123	D
330	Drahnětice	Božejovice	II/122	D
331	Božejovice	Skrýchov u Opařan	II/122	D
332	Opařany	Staré Sedlo	II/122	D
334	Staré Sedlo	Senožaty	II/122	D
335	Staré Sedlo	Senožaty	II/122	D
336	Bechyně	Nuzice	II/122	D
337	Netěchovice	Týn nad Vltavou	II/122	D
338	Týn nad Vltavou	Březnice	II/159	D
339	Týn nad Vltavou	Březnice	II/159	D
340	Týn nad Vltavou	Březnice	II/159	D
341	Březnice	Hodětín	II/159	D
342	Březnice	Hodětín	II/159	D
343	Sudoměřice u Bechyně	Hodětín	II/137	D
344	Sudoměřice u Bechyně	Svinky	II/135	D
345	Sudoměřice u Bechyně	Svinky	II/135	D
346	Sudoměřice u Bechyně	Svinky	II/135	D
347	Vesce	Soběslav	II/135	D
348	Chlebov	Kvasejovice	III/13521	D
349	Soběslav	Zvěrotice	II/135	D

350	Černovice	Mlýny	II/136	D
351	Černovice	Mlýny	II/136	D
352	Tučapy	Košice	III/13531	D
353	Tučapy	Košice	III/13531	D
354	Deštná	Lodhěřov	II/128	D
355	Deštná	Lodhěřov	II/128	D
356	Deštná	Lodhěřov	II/128	D
358	Lodhěřov	Jindřichův Hradec	II/128	D
359	Lodhěřov	Jindřichův Hradec	II/128	D
360	Jarošov nad Nežárkou	Zdešov	II/132	D
361	Hatín	Buk	III/1487	D
362	Políkno	Jindřichův Hradec	III/14811	D
363	Políkno	Jindřichův Hradec	III/14811	D
364	Vydří	Políkno	III/14811	D
365	Vydří	Políkno	III/14811	D
366	Jindřichův Hradec	Horní Pěna	II/128	D
367	Horní Pěna	Číměř	II/128	D
368	Horní Pěna	Číměř	II/128	D
369	Horní Pěna	Číměř	II/128	D
370	Lásenice	Bílá	II/149	D
371	Lásenice	Bílá	II/149	D
372	Číměř	Ovčárna	II/128	D
373	Číměř	Ovčárna	II/128	D
374	Nová Bystřice	Klášter	II/152	D
375	Albeř	Klášter	II/152	D
376	Klášter	Podlesí	II/152	D
377	Klášter	Podlesí	II/152	D
378	Kadolec	Slavonice	II/152	D

379	Dolní Bolíkov	Slavonice	II/406	D
380	Dolní Bolíkov	Slavonice	II/406	D
381	Dačice	Peč	II/406	D
383	Hostkovice	Dačice	II/151	D
384	Valtínov	Markvarec	II/151	D
386	Lomy	Kunžak	II/164	D
388	Otín	Hospříz	II/164	D
391	Lipová	Dačice	II/408	D
392	Lipová	Dačice	II/408	D
393	Řečice	Lipová	II/408	D
394	Brandlín	Velká Lhota	II/408	D
395	Studená	Horní Němčice	II/409	D
396	Velký pečín	Dačice	II/406	D
397	Červený Hrádek	Hříšice	II/407	D
398	Červený Hrádek	Hříšice	II/407	D
399	Borek	Budíškovice	II/151	D
400	Borek	Budíškovice	II/151	D
401	Borek	Budíškovice	II/151	D
402	Budíškovice	Horní Slatina	II/151	D
403	Budíškovice	Horní Slatina	II/151	D
404	Dačice	Jemnice	II/408	D
406	Dačice	Jemnice	II/408	D
407	Dačice	Jemnice	II/408	D
408	Hradištko	Vnorovice	III/4086	D
409	Cikánka	Řetenice	II/145	D
410	Nicov	Stachy	II/145	D
411	Nicov	Stachy	II/145	D
413	Kvilda	U Sloupů	II/168	D

414	Kvilda	U Sloupů	II/168	D
415	Kvilda	U Sloupů	II/168	D
416	Kvilda	U Sloupů	II/168	D
417	Kvilda	U Sloupů	II/168	D
418	Kvilda	U Sloupů	II/168	D
419	Kvilda	U Sloupů	II/168	D
420	Kvilda	U Sloupů	II/168	D
421	Čábuze	Zdíkovec	II/170	D
422	Čábuze	Zdíkovec	II/170	D
425	Čestice	Dřešín	II/170	D
426	Doubravice u Volyně	Čestice	II/170	D
427	Nihošovice	Doubravice u Volyně	II/170	D
428	Volyně	Nišovice	II/144	D
429	Nišovice	Předslavice	II/144	D
430	Černětice	Předslavice	II/144	D
431	Předslavice	Újezdec	II/144	D
432	Předslavice	Újezdec	II/144	D
434	Vlachovo Březí	Husinec	II/144	D
436	Kosmo	Hosinec	II/145	D
437	Kosmo	Hosinec	II/145	D
438	Kosmo	Hosinec	II/145	D
439	Vícemily	Kosmo	II/145	D
440	Vícemily	Kosmo	II/145	D
442	Husinec	Staré Prachatice	III/14531	D
443	Husinec	Staré Prachatice	III/14531	D
444	Tešovice	Ostrov	II/141	D
445	Husinec	Beleč	II/145	D
447	Beleč	Hrocholusky	II/145	D

449	Hracholusky	Obora	II/145	D
453	Petrův Dvůr	Netolice	II/145	D
454	Podeřístě	Netolice	II/122	D
455	Netolice	Hlodačky	II/145	D
456	Hlodačky	Němčice	II/145	D
457	Netolice	Hrbov	II/122	D
458	Netolice	Hrbov	II/122	D
459	Hrbov	Lhenice	II/122	D
460	Lhenice	Vadkov	II/122	D
461	Vadkov	Smědeč	II/122	D
462	Záhoří	Smědeč	II/143	D
463	Chroboly	Záhoří	II/143	D
464	Leptač	Chroboly	II/143	D
465	Leptač	Chroboly	II/143	D
466	Smědeč	Dobročkov	II/166	D
467	Dobročkov	Březovík	II/166	D
468	Březovík	Chvalšiny	II/166	D
469	Březovík	Chvalšiny	II/166	D
470	Chvalšiny	Křenov	II/166	D
471	Chvalšiny	Křenov	II/166	D
475	Blažejovice	Volary	II/141	D
477	Libínské sedlo	Blažejovice	II/141	D
479	Prachatice	Libínské sedlo	II/141	D
480	Lhenice	Horní Chrášťany	III/12253	D
481	Horní Chrášťany	Záboří	III/12253	D
482	Horní Chrášťany	Záboří	III/12253	D
483	Horní Chrášťany	Záboří	III/12253	D
484	Záboří	Čakov	III/12253	D

485	Záboří	Čakov	III/12253	D
486	Římov	Holkov	II/155	D
487	Pašínovice	Římov	II/155	D
488	Pašínovice	Římov	II/155	D
490	Plav	Nové Roudné	III/15529	D
491	Studány	Rakousko	II/161	D
492	Těchoraz	Rybník	II/163	D
493	Těchoraz	Rybník	II/163	D
497	Rožmberk nad Vltavou	Dolní Dvořiště	II/160	D
499	Dobrné	Rožmberk nad Vltavou	II/160	D
500	Dobrné	Rožmberk nad Vltavou	II/160	D
501	Dobrné	Rožmberk nad Vltavou	II/160	D
502	Dobrné	Rožmberk nad Vltavou	II/160	D
503	Dobrné	Rožmberk nad Vltavou	II/160	D
504	Větrní	Dobrné	II/160	D
506	Blatná	Frymburk	II/162	D
507	Blatná	Frymburk	II/162	D
508	Větrní	Světlík	II/162	D
509	Větrní	Světlík	II/162	D
510	Český Krumlov	Chabíčovice	II/157	D
511	Chabíčovice	Kaplice	II/157	D
512	Chabíčovice	Kaplice	II/157	D
513	Chabíčovice	Kaplice	II/157	D
515	Kaplice	Skoronice	II/154	D
517	Květoňov	Jaroměř	II/158	D
519	Hradiště	Ličov	II/154	D
520	Hradiště	Benešov nad Černou	II/154	D
521	Ličov	Benešov nad Černou	II/154	D

522	Ličov	Benešov nad Černou	II/154	D
523	Benešov nad Černou	Rychnov u Nových Hradů	II/154	D
524	Rychnov u Nových Hradů	Bedřichov	II/154	D
525	Nové Hrady	Byňov	II/154	D
526	Údolí	Štiptoš	II/154	D
527	Byňov	Šalmanovice	II/154	D
528	Byňov	Šalmanovice	II/154	D
529	Šalmanovice	Lipnice	II/154	D
530	Lipnice	Hrachoviště	II/154	D
531	Hrachoviště	Branná	II/154	D
532	Střeziměř	Ostrý	II/122	D
533	Libenice	Sychrov	II/120	D
534	Sychrov	Borotín	II/120	D
535	Sychrov	Borotín	II/120	D
536	Mříč	Holubov	III/14314	D
537	Smědeč	Kuklov	II/143	D
538	Smědeč	Kuklov	II/143	D
539	Brluh	Rojšín	II/143	D
540	Brluh	Rojšín	II/143	D
541	Rojšín	Chlum	II/143	D
542	Rojšín	Chlum	II/143	D
543	Mříč	Nové Homole	II/143	D
544	Albrechtice nad Vltavou	Neznašov	II/159	D
545	Albrechtice nad Vltavou	Neznašov	II/159	D
546	Albrechtice nad Vltavou	Neznašov	II/159	D
547	Albrechtice nad Vltavou	Neznašov	II/159	D
548	Štětice	Drahonice	II/140	D
549	Štětice	Drahonice	II/140	D

550	Štětice	Drahonice	II/140	D
551	Putim	Ražice	II/140	D
553	Budějovické předměstí	Putim	II/140	D
554	Sedlec	Chvalešovice	II/141	D
555	Svinětice	Bavorov	II/141	D
557	Pražák	Svinětice	II/141	D
558	Vodňany	Pražák	II/141	D
559	Čičenice	Vodňany	II/141	D
560	Čičenice	Vodňany	II/141	D
561	Chvalešovice	Čičenice	II/141	D
562	Chvalešovice	Čičenice	II/141	D
563	Temelín	Sedlec	II/141	D
564	Malá strana	Temelín	II/141	D
565	Malá strana	Temelín	II/141	D
566	Malá strana	Zvěrkovice	II/105	D
567	Zvěrkovice	Nová Ves	II/105	D
568	Zvěrkovice	Nová Ves	II/105	D
570	Nová Ves	Chlumeč	II/105	D
571	Chlumeč	Hluboká nad Vltavou	II/105	D
572	Nová Ves	Hluboká nad Vltavou	II/105	D
573	Chlumeč	Hluboká nad Vltavou	II/105	D
577	Radomyšl	Rojice	II/173	D
578	Radomyšl	Rojice	II/173	D
580	Rojice	Sedlice	II/173	D
581	Strakonice	Domanice	II/173	D
582	Strakonice	Domanice	II/173	D
584	Dobev	Kbelnice	II/139	D
585	Václavské Předměstí	Dobev	II/139	D

586	Václavské Předměstí	Dobev	II/139	D
587	Drahonice	Pivkovice	II/140	D
588	Pivkovice	Bílsko	II/140	D
589	Bílsko	Budyně	II/140	D
590	Budyně	Bavorov	II/140	D
592	Bavorov	Žichovec	II/141	D
593	Bavorov	Žichovec	II/141	D
594	Žichovec	Tešovice	II/141	D
596	Lipno nad Vltavou	Kapličky	II/163	D
597	Loučovice	Vyšší Brod	II/163	D
600	Hamr	Chlum u Třeboně	II/153	D
602	Nová Ves nad Lužnicí	České Velenice	II/103	D
603	Čekanice	Čekanice	II/123	D
604	Košín	Náchod	II/603	D
605	Kamenný Újezd	Kamenný újezd	III/00354	D
606	Vlásenice	Černý Les	II/123	D
607	Černý Les	Všechov	II/123	D
608	Černý Les	Všechov	II/123	D
609	Větrovy	Lom	III/1372	D
610	Větrovy	Lom	III/1372	D
611	Slapy	Malšice	II/137	D
613	Malšice	Všchlapy	II/137	D
614	Zámostí	Lhotice	II/146	D
615	Zámostí	Lhotice	II/146	D
616	Lhotice	Kolný	II/146	D
617	Kolný	Velechvín	II/146	D
618	Velechvín	Levín	II/146	D
619	Rudolfov	Lišov	II/634	D

620	Strážkovice	Otěvěk	II/156	D
622	Strážkovice	Otěvěk	II/156	D
623	Strážkovice	Otěvěk	II/156	D
624	Svojnice	Vitějovice	III/14128	D
629	Milevsko	Veselíčko u Milevska	II/105	D
630	Milevsko	Veselíčko u Milevska	II/105	D
632	Nemějice	Dražič	II/105	D
633	Koloměřice	Koloděje nad Lužnicí	II/105	D
636	Frymburk	Slupečná	II/163	D
637	Frymburk	Slupečná	II/163	D
641	Borovany	Trocnov	II/155	D
642	Borovany	Trocnov	II/155	D
643	Nosetín	Sušetice	II/121	D
644	Planá nad Lužnicí	Turovec	II/409	D
646	Nové Hodějovice	Nedabyle	II/156	D
647	Nová Ves	Strážkovice	II/156	D
648	Nedabyle	Nová Ves	II/156	D
649	Čížkrajice	Boršíkov	III/1545	D
650	Hluboká nad Vltavou	Bavorovice	II/105	D
651	Hluboká nad Vltavou	Bavorovice	II/105	D
653	Třísov	Srnín	III/1439	D
654	Trhové Sviny	Žár	II/156	D
655	Žár	Údolí	II/156	D
656	Žár	Údolí	II/156	D
657	Žár	Údolí	II/156	D
659	Novosedly	Podeřiště	II/122	D
660	Novosedly	Podeřiště	II/122	D
661	Dříteň	Nákří	II/122	D

662	Dříteň	Nákří	II/122	D
663	Kočín	Dříteň	II/122	D
664	Týn nad Vltavou	Bečice	II/147	D
665	Týn nad Vltavou	Bečice	II/147	D
666	Bzí	Dolní Bukovsko	II/147	D
667	Dolní Bukovsko	Horusice	II/147	D
668	Dolní Bukovsko	Horusice	II/147	D
669	Mladá Vožice	Blanice	II/137	D
670	Vřesce	Záluží	II/137	D
671	Hlinice	Tábor	II/137	D
672	Bechyně	Sudoměřice u Bechyně	II/135	D
673	Bechyně	Sudoměřice u Bechyně	II/135	D
674	Cunkov	Alenina Lhota	III/12137	D
675	Dmýštica	Milevsko	II/102	D
676	Na Františku	Libenice	II/120	D
677	Borotín	Sudoměřice u Tábora	II/120	D
679	Koloměřice	Koloděje nad Lužnicí	II/105	D
680	Veselíčko	Křenovice	III/10555	D
681	Sudoměřice u Bechyně	Hodětín	II/137	D
682	Malá strana	Zvěrkovice	II/105	D
683	Rudolfov	Lišov	II/634	D
684	Kaliště	Dobrá Voda u Českých Budějovic	III/14611	D
685	Slavošovice	Štěpánovice	III/14613	D
686	Ledenice	Slavošovice	III/14613	D
687	Nová Ves	Strážkovice	II/156	D
689	Třebeč	Dvorec	III/15430	D
690	Trhové sviny	Žár	II/156	D

691	Branná	Třeboň	II/154	D
692	Planinka	Třísov	III/1439	D
693	Kaplice	Blansko	II/154	D
694	Klášter	Klášter II	II/152	D
695	Chrástany	Koloměřice	II/105	D
696	Frymburk	Slupečná	II/163	D
697	Frymburk	Slupečná	II/163	D
698	Těchoraz	Rybník	II/163	D
700	Blatná	Skaličany	II/175	D
701	Vahlovice	Myštice	II/175	D
702	Myštice	Svobodka	II/175	D
703	Smetanova Lhota	U Matoušku	II/121	D
704	Václavské Předměstí	Dobev	II/139	D
705	Újezdec	Vlachovo Březí	II/144	D
706	Nihošovice	Doubravice u Volyně	II/170	D
707	Přečín	Vacov	II/170	D
708	Vacov	Mladíkov	II/170	D
709	Dívčice	Novosedly	II/122	D
710	Netolice	Hrbov	II/122	D
711	Vadkov	Smědeč	II/122	D
712	Chroboly	Záhoří	II/143	D
713	České Budějovice	Branišov	III/14322	D
716	Horní Němčice	Brandlín	II/409	D
717	Planá nad Lužnicí	Turovec	II/409	D
719	Domanice	Radomyšl	II/173	D
720	Neznašov	Týn nad Vltavou	II/159	D
721	Dolní Bukovsko	Horusice	II/147	D
722	Včelná	Kamenný újezd	III/00354	D

723	Boršíkov	Trhové Sviny	III/1545	D
------------	----------	--------------	----------	---