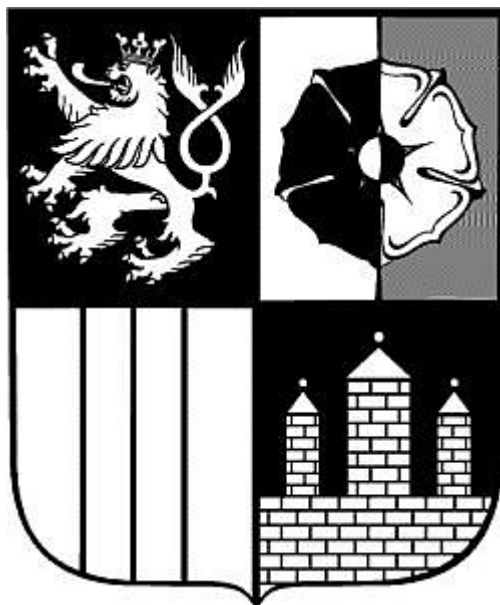


Krajský úřad – Jihočeský kraj
Odbor školství, mládeže a tělovýchovy



Dlouhodobý záměr vzdělávání a rozvoje vzdělávací soustavy Jihočeského kraje

Zpracováno: v souladu s § 9 zákona č. 561/2004 Sb., o předškolním, základním, středním, vyšším odborném a jiném vzdělávání

Březen 2008

Schváleno usnesením č. 84/2008/ZK dne 4.3.2008

Seznam zkratek

BOZP a PO	Bezpečnost a ochrana zdraví při práci a požární ochrana
CERMAT	Centrum pro zjišťování výsledků vzdělávání
ČSÚ	Český statistický úřad
ČŠI	Česká školní inspekce
DD	Dětský domov
DDM	Dům dětí a mládeže
DVPP	Další vzdělávání pedagogických pracovníků
DZ ČR	Dlouhodobý záměr vzdělávání a rozvoje vzdělávací soustavy České republiky
DZ JčK	Dlouhodobý záměr vzdělávání a rozvoje vzdělávací soustavy Jihočeského kraje
EHP	Evropský hospodářský prostor
ESF	Evropský sociální fond
EU	Evropská unie
HDP	Hrubý domácí produkt
IDM MŠMT	Institut dětí a mládeže Ministerstva školství, mládeže a tělovýchovy
ICT	Informační a komunikační technologie
INES	Indicators of Education Systems
JHK	Jihočeská hospodářská komora
IPS	Informační a poradenské středisko
KÚ	Krajský úřad
MANA	Maturita nanečisto
MPSV	Ministerstvo práce a sociálních věcí
MŠMT	Ministerstvo školství, mládeže a tělovýchovy
NIDV	Národní institut dalšího vzdělávání
NSK	Národní soustava kvalifikací
NÚOV	Národní ústav odborného vzdělávání
NUTS II	Statistická územní jednotka Evropské unie
OECD	Organizace pro ekonomickou spolupráci a rozvoj
OP LZZ	Operační program Lidské zdroje a zaměstnanost
OP RLZ	Operační program Rozvoj lidských zdrojů
OP VaVpI	Operační program Výzkum a vývoj pro inovace
OP VK	Operační program Vzdělání pro konkurenceschopnost
OP ŽP	Operační program Životní prostředí
OSVZ	Odbor sociálních věcí a zdravotnictví
OŠMT	Odbor školství, mládeže a tělovýchovy
PF ČR	Pozemkový fond ČR
PISA	Program for International Student Assessment
PPP	Pedagogicko psychologická poradna
PRK	Program rozvoje kraje
RK	Rada kraje
ROP	Regionální operační program
RVP	Rámcový vzdělávací program
RVP G	Rámcový vzdělávací program pro gymnaziální vzdělávání
RVP GSP	Rámcový vzdělávací program pro gymnázia se sportovní přípravou
RVP PV	Rámcový vzdělávací program pro předškolní vzdělávání
RVP ZV	Rámcový vzdělávací program pro základní vzdělávání
RVP ZUV	Rámcový vzdělávací program pro základní umělecké vzdělávání

SIPVZ	Státní informační politika ve vzdělávání
SPC	Speciálně pedagogické centrum
SROP	Společný regionální operační program
SVP	Středisko výchovné péče
SVP PedF UK	Středisko vzdělávací politiky Pedagogické fakulty Univerzity Karlovy
SVPU	Specifické vývojové poruchy učení
ŠD	Školní družina
ŠK	Školní klub
ŠPP	Školní poradenské pracoviště
ŠVP	Školní vzdělávací program
ŠZ	Zákon č. 561/2004 Sb., o předškolním, základním, středním, vyšším odborném a jiném vzdělávání v platném znění (školský zákon)
TIMSS	Trends in International Mathematics and Science Study
UNIV	Uznávání výsledků neformálního vzdělávání a informálního učení
ÚIV	Ústav pro informace ve vzdělávání
ÚP	Úřad práce
VÚP	Výzkumný ústav pedagogický v Praze
VÚSC	Vyšší územně samosprávný celek
VŠTE	Vysoká škola technická a ekonomická
VVVZ	Výbor pro výchovu, vzdělávání a zaměstnanost
ZK	Zastupitelstvo kraje
ZVaS	Zařízení pro další vzdělávání pedagogických pracovníků a Středisko služeb školám
ZZ	Závěrečná zkouška
MŠ	Mateřská škola
ZŠ	Základní škola
ZUŠ	Základní umělecká škola
SŠ	Střední škola
SOŠ	Střední odborná škola
SOU	Střední odborné učiliště
G	Gymnázium
OU	Odborné učiliště
U	Učiliště
PrŠ	Praktická škola
VOŠ	Vyšší odborná škola
VŠ	Vysoká škola

Úvod

Dlouhodobý záměr vzdělávání a rozvoje vzdělávací soustavy Jihočeského kraje (DZ JČK) je zpracován na období 2006-2009 na základě § 9 zákona č. 561/2004 Sb., o předškolním, základním, středním, vyšším odborném a jiném vzdělávání (školský zákon), v platném znění a schválen usnesením Zastupitelstva Jihočeského kraje č. 21/2006/ZK ze dne 7. března 2006. Tato aktualizovaná verze je zpracována s výhledem až do roku 2013.

Postup, časový harmonogram práce na DZ JČK a příslušné projednávání upravuje vyhláška č. 15/2005 Sb., kterou se stanoví náležitosti dlouhodobých záměrů, výročních zpráv a vlastního hodnocení školy. Popisuje rámcovou strukturu a obsah dlouhodobých záměrů a v § 3 odst. 2 stanoví: „*Krajský úřad každý lichý rok vyhodnotí platný dlouhodobý záměr v kraji a vyhodnocený, popřípadě upravený či doplněný jej do 31. října předloží ministerstvu k vyjádření ... a po schválení části týkající se vzdělávání ve školách a školských zařízeních, které zřizuje kraj, zastupitelstvem kraje zveřejní a zašle ministerstvu do 31. března*“.

DZ JČK představuje jeden z významných nástrojů formování vzdělávací soustavy¹, zakotvuje záměry, cíle a kritéria vzdělávací politiky. Je sestavován v souladu s dlouhodobým záměrem vzdělávání a rozvoje vzdělávací soustavy České republiky (DZ ČR), trendy a cíle stanovené na úrovni ČR dále rozpracovává a navrhuje svá konkrétní řešení doprovázená koncepční, metodickou i finanční podporou v rozvojových programech.

Kapitola I. Rozvoj společnosti a vzdělávání popisuje hlavní trendy rozvoje ekonomiky a společnosti v kraji, které se týkají oblasti vzdělávání. Kapitola charakterizuje jednak postavení Jihočeského kraje z pohledu mezikrajového srovnání, tak i z pohledu vnitřních proměn vzdělávání v kraji.

Kapitola II. Výchozí stav a strategie rozvoje vzdělávání podrobněji rozpracovává podporu strategických směrů, definuje jejich cíle pro další období a navrhuje opatření k jejich dosažení. Obsahuje vyhodnocení prioritních směrů a úkolů stanovených v minulém dlouhodobém záměru kraje. Navrhovány jsou i úkoly pro další čerpání z prostředků Evropské unie (EU) v programovacím období 2007-2013.

Kapitola III. Přístup ke vzdělávání a průchod vzdělávací soustavou modeluje na základě demografické projekce a dosaženého stavu vývojové trendy v počtu přijímaných, žáků a absolventů v jednotlivých úrovních vzdělávání v kraji.

Financování školství na období 2007-2013 je obsahem **kapitoly IV.** a obsahuje střednědobý rozpočtový výhled potřeby finančních prostředků kraje, státního rozpočtu a prostředků z fondů EU.

DZ JČK se zabývá vzdělávací soustavou tak, jak ji definuje školský zákon, tedy bez rozdílu jednotlivých zřizovatelů. Úkoly vyplývající z dokumentu jsou navrženy tak, aby byly splnitelné v rámci střednědobých finančních limitů, pokud není uvedeno jinak.

Zdroje dat a informací jsou uváděny na příslušné stránce v poznámce. Pokud zdroj není uvedený, jedná se o data Ústavu pro informace ve vzdělávání (ÚIV).

¹ Např. nesoulad žádosti o zápis školy do rejstříku s dlouhodobým záměrem je, podle školského zákona, jedním z důvodů k zamítnutí takové žádosti ze strany MŠMT (§ 148 odst. 3 písm. a)).

I. Rozvoj společnosti a vzdělávání

Vzdělanost a flexibilita obyvatel kraje jsou nutnou podmínkou pro realizaci veškerých aktivit na území Jihočeského kraje. S tím je spojen zásadní úkol realizovat funkční systém celoživotního učení, který umožňuje jak rozvoj počátečního, tak i dalšího vzdělávání a jejich vzájemné propojení. Proměna věkové struktury obyvatel a ubývající počet dětí ve školním věku ovlivňuje nutnost silnější podpory rozvoje škol jako polyfunkčních vzdělávacích center, plně využívaných pro vzdělávání nejen dětí a mládeže, ale i dospělých v programech dalšího vzdělávání.

Vzdělávání by mělo být zaměřeno na získávání znalostí a dovedností, které lze využívat při uplatnění na současném i budoucím trhu práce, mělo by klást důraz na jazykové vzdělávání, znalosti podnikatelských aktivit, a to v celém systému celoživotního učení.

I.1 Hlavní trendy rozvoje ekonomiky a společnosti v Jihočeském kraji

Vizí rozvoje Jihočeského kraje je být v horizontu roku 2013 konkurenceschopným a prosperujícím regionem s vysokou kvalitou života obyvatelstva. Konkurenceschopnost a prosperita Jihočeského kraje bude vycházet z jeho rozvojového potenciálu, který povede k dlouhodobému a stabilnímu ekonomickému růstu respektujícím principy udržitelného rozvoje. Tento růst přispěje ke snižování regionálních disparit v rámci kraje a lepší pozici Jihočeského kraje mezi regiony České republiky a Evropské unie.

Strategickým cílem v prioritní ose Lidské zdroje a sociální soudržnost PRK je rozvoj vzdělávání, inovativních nástrojů trhu práce, rozvoj sociální infrastruktury i zařízení v oblasti sportu a zájmové činnosti, zlepšování kvality zdravotnických a sociálních služeb a jejich optimalizace v Jihočeském kraji². Realizací jednotlivých opatření k naplnění strategického cíle dojde ke zlepšení vzdělanostní úrovně obyvatel, zvýšení konkurenceschopnosti pracovní síly, propojenosti vzdělávacího systému s požadavky trhu práce a k dalšímu rozvoji škol a školských zařízení jako polyfunkčních vzdělávacích center.

I.1.1 Ekonomicko-sociální rozvoj a vzdělávání v Jihočeském kraji

Dle ústavního zákona č. 347/1997 Sb., o vytvoření vyšších územních samosprávných celků bylo zřízeno 14 VÚSC, včetně Jihočeského kraje se sídlem v Českých Budějovicích. Kraj je vymezen územím okresů České Budějovice, Český Krumlov, Jindřichův Hradec, Písek, Prachovice, Strakonice a Tábor. V rámci reformy veřejné správy bylo v Jihočeském kraji ustaveno 17 správních obvodů obcí s rozšířenou působností. Jihočeský kraj má rozlohu 10 057,3 km², což je 12,8 % rozlohy České republiky. V kraji žije 630 006 obyvatel, hustota obyvatel je nejnižší v ČR (62,6 osob/km²)³.

V Jihočeském kraji je možno vymezit v rámci sídelní struktury vedle Českých Budějovic dalších šest významnějších měst. Jedná se o **přirozená centra mikroregionů**, dříve sídelní města okresů. Počtem obyvatel na ně připadá 37 % obyvatelstva kraje, resp. 57 % obyvatelstva měst. Ve zbývajících 45 menších městech je pak soustředěno 28 % obyvatelstva kraje. V porovnání s celou republikou je podíl obyvatelstva ve větších městech po Středočeském kraji vůbec nejnižší.

² Realizační dokument Programu rozvoje kraje 2007

³ Údaje za r. 2006; zdroj: Statistická ročenka Jihočeského kraje 2007

Struktura osídlení, která vznikala během dlouhodobého historického vývoje, je značně roztržštěná. Po roce 1990 došlo navíc ve většině okresů kraje k další dezintegraci obcí a vzniklo velké množství malých a ekonomicky poměrně slabých obcí.

V souvislosti s nejnižší hustotou zalidnění v rámci České republiky se venkovské oblasti kraje potýkají se sníženou dostupností standardních služeb. Nejmenší obce do 200 obyvatel představují 38,4 % z celkového počtu obcí, ovšem žije v nich pouze 4,2 % celkového počtu obyvatel kraje. Obecně se ve venkovských oblastech projevují problémy s dopravním napojením na mikroregionální a regionální centra. Odlehlost periferních oblastí se následně podílí na udržování poměrně vysoké nezaměstnanosti (např. v okresech Jindřichův Hradec, Písek a Strakonice, nadprůměrnou nezaměstnanost vykazuje okres Český Krumlov).

Jihočeský kraj spolu s krajem Plzeňským tvoří region soudržnosti NUTS II Jihozápad. Spolupráce se v letech 2004-2006 odvíjela hlavně od implementační struktury a mechanismů schvalování projektů v rámci Společného regionálního operačního programu (SROP). V současnosti má region soudržnosti Jihozápad zpracovaný Regionální operační program pro období 2007-2013, který byl v prosinci 2007 schválen Evropskou komisí.

Industrializace probíhala na území Jihočeského kraje ve srovnání s jinými regiony ČR s menší intenzitou; významnější závody vznikaly s rozvojem dopravy, potravinářského průmyslu a později i energetiky. V současnosti je rozložení průmyslových a obchodních ploch v Jihočeském kraji ovlivněno tradicí průmyslové výroby v městských centrech. Území kraje je charakteristické spíše svým potenciálem pro cestovní ruch a rekreaci, vybraná odvětví průmyslu charakteristiku spíše doplňují. Přes výrazný pokles si primární sektor (zemědělství, lesnictví a rybnářství) zachovává významné postavení na většině území kraje.

Jihočeský kraj vykazuje dlouhodobě nízkou **míru nezaměstnanosti** (2006-5,7 %), která je výrazně pod průměrem jak republikovým (2006-7,7 %), tak EU-25 (2006-7,9 %). V této souvislosti je zajímavý vztah k výši mezd, které jsou s výjimkou okresu České Budějovice ve srovnání s ostatními kraji poměrně nízké. V míře nezaměstnanosti je zřetelná disparita mezi příhraničními oblastmi a přirozenými centry Jihočeského kraje.

Demografické trendy v Jihočeském kraji jsou podobné jako v celé České republice, přes klesající úmrtnost docházelo od roku 1991 ke snižování přírůstku v důsledku nízké porodnosti a od roku 1994 dokonce k úbytku počtu obyvatel přirozenou měnou. Přírůstek obyvatel kraje tak byl plně zajištěn migračním saldem, které je dlouhodobě kladné. Vývoj porodnosti a zvyšování průměrného věku dožití se promítá do změn ve věkovém složení a dochází k postupnému stárnutí populace.

V Jihočeském kraji má **vzdělávání** nezastupitelné místo v rámci komplexního rozvoje lidských zdrojů. Vzdělanost obyvatelstva Jihočeského kraje se postupně zvyšuje a podíl osob s ukončeným vysokoškolským a středoškolským vzděláním patří k nejvyšším mezi regiony České republiky. Dlouhodobý trend vzdělanostní struktury vykazuje zvyšování podílu osob s terciárním vzděláním oproti klesajícímu podílu osob pouze se základním a nižším vzděláním, což je zapříčiněno zejména tím, že do sledované věkové kategorie (25-64 let) vstupují mladší vzdělanější ročníky a starší ročníky s nižším stupněm vzdělání z této věkové skupiny odcházejí.

Školy a školská zařízení mají dostatečnou kapacitu a pokrývají rovnoměrně jednotlivá místa kraje, což patří k jeho výhodám a umožňuje realizaci záměru kraje vytvořit ze škol, především středních, polyfunkční vzdělávací centra, v nichž lze uskutečňovat také programy dalšího vzdělávání jako součást systému celoživotního učení v kraji.

Optimalizace školské soustavy, jako neustálý proces reagující na demografické, společenské a ekonomické změny, by měla vést k dosažení většího počtu žáků ve sloučené, dobře vybavené škole, uvolnit postupně prostory a snížit provozní a mzdové náklady.

Pracovní sféra vyžaduje a bude vyžadovat flexibilně připravené absolventy schopné přizpůsobovat se změnám, plnit rozdílné úkoly a ochotné se vzdělávat. V souvislosti s rostoucími požadavky trhu práce se otevírá prostor pro rozšíření nabídky oborů na vysokých školách, zejména o technické obory.

Dospělí obyvatelé kraje se, podobně jako v celé ČR, málo zapojují do **dalšího vzdělávání**. V rámci rozvoje systému celoživotního učení se v budoucnu očekává růst významu vnitropodnikového vzdělávání a rozšíření nabídky kurzů dalšího vzdělávání ze strany škol i soukromých vzdělávacích institucí. V tomto smyslu se jeví motivace a podpora účastníků dalšího vzdělávání jako velmi důležitý, ale stále ještě podceňovaný faktor.

V Jihočeském kraji jsou příznivé podmínky pro zájmové vzdělávání i provozování sportovních a tělovýchovných aktivit v přírodním prostředí, ale materiálně-technická základna pro rekreační a výkonnostní sport je nedostačující. Ve srovnání s ostatními kraji ČR se však obyvatelé Jihočeského kraje méně zapojují do pravidelné sportovní činnosti a také míra aktivního sportování dětí má klesající tendenci. Z těchto důvodů je podpora zájmového vzdělávání, včetně sportovních a tělovýchovných aktivit potřebná. Tyto aktivity mají velký preventivní význam a kromě jiného umožňují vtažovat a zapojovat do aktivní činnosti jedince i skupiny ohrožené sociálním vyloučením. Snižují také dopad sociálních bariér a vytvářejí prostor pro integraci místních i mikroregionálních komunit.

I.1.2 Trh práce a vzdělávání, uplatnitelnost absolventů v Jihočeském kraji

Vývoj trhu práce v kraji je charakterizován vývojem počtu zaměstnaných. Ten v kraji dosahoval hodnot v letech 2000-2006 mírně oscilujících kolem 300 tisíc osob (2000 – 299,7 tis., 2006 - 305,4 tis.). Počet se mění v jednotlivých letech jen mírně, mění se ale jednotlivé strukturální složky. Klesá zejména podíl osob se základním vzděláním (2000 - 9,0 %, 2005 – 5,3 %). Naopak stoupá podíl osob se středním vzděláním s maturitou (2000 - 35,2 %, 2005 – 37,7 %) a vysokoškoláků (2000 - 9,2 %, 2005 - 11,9 %).

Zcela pozitivně nelze v kraji hodnotit vývojové trendy v zaměstnanosti podle sektorů. K poklesu zaměstnanosti došlo v letech 2000-2005 v primárním sektoru – z podílu 7,6 % na 6,1 %, téměř stagnoval sekundární sektor (nárůst podílu ze 41,5 % na 41,9 %) a pouze mírně vzrostl terciární sektor – z 50,9 % na 52,0 %. Rozhodujícím odvětvím národního hospodářství v kraji je zpracovatelský průmysl. Podle typu zaměstnání zůstává zhruba zachován poměr mezi manuálními a nemanuálními pracovníky – 45:55. Největší zájem zaměstnavatelů byl v roce 2007 o profese: kvalifikovaný strojírenský dělník, řidič nákladního vozu, švadlena, prodavačka, montážní dělník, v sezóně kuchař, číšník-servírka.

Míra registrované nezaměstnanosti se v celorepublikovém srovnání vyvíjí v Jihočeském kraji stále příznivě a patří v rámci ČR k nejnižším (k 31.12.2005 - 6,7 %, v ČR – 8,7 %, k 31.12.2006 - 5,7 %, ČR - 7,7 %). Struktura volných míst však zcela neodpovídá kvalifikační struktuře zaměstnanosti. Neobsazená volná místa jsou především ta, pro něž není potřebná vyšší kvalifikace. Nejvíce žádaní jsou pracovníci vyučení, kteří představují největší položku poptávkové strany trhu práce. Nesoulad s potřebami trhu práce je i v případě technických oborů, o které není ze strany veřejnosti dominantní zájem.

K 31.12.2006 bylo v kraji z celkového počtu nezaměstnaných 18,0 % mladých lidí do 24 let (ČR - 17,5 %) a 26,6 % osob ve věku 50 let a starších (ČR - 27,1 %). Podíl dlouhodobě nezaměstnaných (nad 6 měsíců) v kraji byl o 10,7 procentních bodů nižší než v ČR.

Jistým ukazatelem úspěšnosti mladých lidí na trhu práce je jejich registrovaná míra nezaměstnanosti. Ta převyšuje celkovou míru nezaměstnanosti (celková míra nezaměstnanosti v kraji k 30.4.2007 - 4,8 %, míra nezaměstnanosti absolventů k 30.4.2007 - 6,0 % JČK, 8,1 % ČR) což signalizuje, že je nutno tuto skupinu posuzovat jako rizikovou. Z pohledu posledních šesti let (2001-2006) je potěšitelný trvalý pokles míry nezaměstnanosti u studijních oborů ve skupině Strojírenství, Elektrotechnika, Stavebnictví i Zemědělství. Naopak vysoká míra nezaměstnanosti přetrvává ve skupině Gastronomie a Umění. U učebních oborů je trvale nejvyšší ve skupině Osobní a provozní služby.

Příznačným problémem trhu práce je rozpor mezi vzděláním (včetně získaných kompetencí) absolventů a požadavky zaměstnavatelů. Dlouhodobě se projevuje nedostatek především technicky vzdělaných osob. Obecně klesá zájem mladých lidí o řemeslnou a manuální práci. Ze strany absolventů bývají často kladeny nereálné požadavky na nástupní mzdu či představa okamžitého nástupu do vyšší pracovní pozice.

Přes výše uvedené dílčí problémy při umísťování absolventů na trhu práce, které jsou však obecně platné v celé ČR, se v Jihočeském kraji daří, při využití nástrojů aktivní politiky zaměstnanosti, zapojit absolventy do pracovního procesu. O tom svědčí jejich nízká míra nezaměstnanosti (ve srovnání s ČR je k 30.4.2007 o 2,1 procentního bodu nižší).

K ještě lepším výsledkům při umísťování absolventů by jistě mimo jiné napomohlo výraznější zapojení zaměstnavatelské sféry, a to již ve fázi přípravy žáků na jejich budoucí povolání, které by snížilo převis poptávky zejména po absolventech učebních oborů. Žáky a jejich rodiče není možné nutit k výběru oboru, o který nemají zájem, a proto je nutné využívat nepřímé nástroje. Zde vidí OŠMT důležitou roli zaměstnavatelů, kteří by měli žáky a rodiče přesvědčit o perspektivě jimi žádaného oboru s budoucí možností uplatnění (finanční ohodnocení, jistota pracovního zařazení, pracovní podmínky), či dalšího vzdělávání a pracovního postupu.

Jedním z operačních cílů je i snaha zajistit přípravu kvalitních řemeslníků a dalších odborně vzdělaných profesí chybějících na trhu práce ve spolupráci s Jihočeskou hospodářskou komorou a zaměstnavatelskou sférou.

I.1.3 Výdaje na vzdělávání a další zdroje financování školství

Abychom získali přesnou představu o celkové sumě finančních prostředků, které se podílejí na vzdělávání, bylo by nutné zmapovat množství finančních prostředků vynakládaných na vzdělávání ze všech finančních zdrojů, tedy jak veřejných (výdaje MŠMT, krajů, obcí), tak soukromých (výdaje domácností, vlastníků vzdělávacích institucí, sponzorů...); tyto informace ovšem nejsou z objektivních příčin dostupné. Proto budou v dalším textu použita především data o veřejných zdrojích.

Finanční toky jsou z rozpočtu Ministerstva školství, mládeže a tělovýchovy transferem přes KÚ Jihočeského kraje poskytovány přímo školám zřizovaných krajem, obcemi a soukromým školám, a to na přímé náklady škol a školských zařízení. Mezi přímé náklady patří především prostředky na platy a odměny, učební pomůcky a školní potřeby, výdaje na další vzdělávání pedagogických pracovníků. Tyto transfery přijaté od veřejného rozpočtu ústřední úrovně činí celou polovinu na příjmové straně rozpočtu JČK.

Celkové výdaje rozpočtu Jihočeského kraje v roce 2007 činí 9 620 712,9 tis. Kč. Celkové výdaje kapitoly Odboru školství, mládeže a tělovýchovy (OŠMT) činí 5 339 620,0 tis. Kč,

zahrnují veškeré přímé výdaje na obecní, krajské školství, včetně soukromých škol a představují tak 55,5 % z celkového rozpočtu. Dále rozpočet kapitoly OŠMT obsahuje finanční prostředky na rozvojové programy MŠMT a vlastní projekty kraje vyhlašované v podporovaných oblastech Realizačního dokumentu Programu rozvoje kraje (PRK).

Kapitola OŠMT však není jedinou v rozpočtu kraje, která může být využita na financování vzdělávání a jeho zkvalitňování. Jihočeský kraj se nadále bude podílet na předfinancování a kofinancování projektů realizovaných ze strukturálních fondů. Škála různých operačních programů, ze kterých mohou školy financovat své rozvojové záměry a jejich zaměření je široká a OŠMT bude v příštím programovacím období plnit roli zprostředkovatele k jednotlivým programům a bude školským institucím poskytovat nezbytné informace.

Oblast lidských zdrojů je výrazně podporována prostředky EU prostřednictvím několika programů, alokovaná částka na programové období 2007-2013 je skutečně značná a v této výši se již zřejmě opakovat nebude. Školy a školská zařízení v Jihočeském kraji se budou moci v letech 2007-2013 ucházet o finanční prostředky z OP VK, OP VaVpI, OP LZZ, ROP Jihozápad, OP ŽP a z programů přeshraniční spolupráce.

OP VK, který je pro oblast regionálního školství⁴ stěžejní, je zaměřený na zkvalitnění a modernizaci systémů počátečního, terciárního a dalšího vzdělávání, jejich propojení do komplexního systému celoživotního učení a ke zlepšení podmínek ve výzkumu a vývoji. Část implementace (v prioritní ose 1 a 3) bude v programovacím období 2007–2013 zajišťována prostřednictvím globálních grantů krajů. Jihočeský kraj bude jako jeden ze 13 krajů plnit roli zprostředkujícího subjektu⁵ pro tyto globální granty, řídicím orgánem OP VK je Ministerstvo školství, mládeže a tělovýchovy ČR.

I.2 Politika rozvoje vzdělávání v kraji v kontextu s politikou ČR a EU

I.2.1 Soulad DZ JČK s DZ ČR a ostatními programovými dokumenty

V DZ JČK 2006 bylo stanoveno následujících sedm prioritních směrů, které podporovaly z pohledu kraje důležité oblasti vzdělávání a byly v souladu s DZ ČR:

- § Zkvalitnění a modernizace vzdělávání
- § Zajišťování kvality, monitorování a hodnocení vzdělávání
- § Žáci se speciálními vzdělávacími potřebami a prevence sociálně patologických jevů
- § Poradenské a informační systémy
- § Umělecké a zájmové vzdělávání
- § Zvyšování profesionality a společenského postavení pedagogických pracovníků
- § Další vzdělávání v rámci celoživotního učení pro všechny.

⁴ Regionálním školstvím je označována ta část školské soustavy, jejíž fungování upravuje zákon č. 561/2004 Sb., o předškolním, základním, středním, vyšším odborném a jiném vzdělávání (školský zákon), ve znění pozdějších předpisů. Do regionálního školství tedy řadíme všechny školy s výjimkou škol vysokých a dále školská zařízení všem těmto školám sloužící.

⁵ Zprostředkující subjekt je subjekt, na který Řídicí orgán deleguje výkon některých svých činností. ŘO deleguje na ZS zejména odpovědnost za výběr, monitorování a kontrolu projektů, ověřování žádostí o platby a zajištění odpovídající informovanosti potenciálních příjemců a jejich partnerů o možnostech financování z příslušných oblastí podpory OP VK a za jeho propagaci.

Výše uvedené prioritní směry fakticky dále rozpracovávaly priority DZ ČR, pouze byla navíc vyčleněna kapitola Umělecké a zájmové vzdělávání. DZ ČR zakotvuje záměry, cíle a kritéria vzdělávací politiky a určuje tak rámec dlouhodobých záměrů krajů, jejichž přístup sjednocuje. DZ JČK pro období 2007-2013 stanovuje následujících šest strategických směrů:

- § Rovnost příležitostí ke vzdělávání a poradenský systém ve školství
- § Zkvalitnění a modernizace vzdělávání
- § Specifická podpora vzdělávání
- § Zajišťování kvality, monitorování a hodnocení vzdělávání
- § Zvyšování profesionality a zlepšení pracovních podmínek pedagogických pracovníků
- § Podpora dalšího vzdělávání.

Strategické směry jsou v souladu s DZ ČR 2007 a jsou úzce provázány s možností spolufinancování z prostředků Evropské unie. Jihočeský kraj považuje uvedené směry pro příští období za významné a bude je v rámci své vzdělávací politiky podporovat.

Dále byly do DZ JČK zapracovány i další zastřešující dokumenty s národní i nadnárodní působností. Národním dokumentem je Strategie celoživotního učení ČR, která je rozpracována ve strategickém směru Podpora dalšího vzdělávání, a jsou zde podrobněji rozpracována opatření uvedená ve Strategii celoživotního učení ČR. Opomenout nelze ani Lisabonskou strategii jako cestu k vyššímu hospodářskému růstu, plné zaměstnanosti a k lepším životním podmínkám. DZ JČK v souvislosti s prioritami Lisabonské strategie klade důraz na celoživotní učení, výuku cizích jazyků a informační a komunikační technologie.

DZ JČK je dále úzce propojen s Programem rozvoje Jihočeského kraje a jeho Realizačním dokumentem vytvořeným na časově shodné období let 2007-2013. Vzdělávání je v dokumentu obsaženo v prioritní ose Ekonomický rozvoj a znalostní ekonomika (opatření Rozvoj výzkumných a vývojových kapacit) a především v ose Lidské zdroje a sociální soudržnost, ze které jsou pro oblast regionálního školství vyčleněna opatření Rozvoj celoživotního učení a Podpora volnočasových aktivit.

DZ JČK v některých kapitolách odkazuje na další koncepční materiály kraje, jakými jsou např. Koncepce dalšího rozvoje zájmového vzdělávání v Jihočeském kraji, Strategie prevence sociálně patologických jevů u dětí a mládeže v Jihočeském kraji na období 2005-2008 nebo Koncepce rozvoje tělovýchovy a sportu v Jihočeském kraji.

1.2.2 Změny oborové struktury středních škol a vyšších odborných škol

Změny oborové struktury středních i vyšších odborných škol musí vycházet buď z DZ ČR, DZ JČK nebo z potřeb zaměstnavatelské a podnikatelské sféry, protože oborová struktura SŠ a VOŠ je v Jihočeském kraji dostačující.

K 1.9.2006 a 1.9.2007 byly provedeny drobné změny v oborové struktuře středních škol – zápisy oborů dosud v kraji nevyučovaných – Masér sportovní a rekondiční v Českých Budějovicích, Výrobce bižuterie v Třeboni, a Rostlinolékařství v Písku. Rozšířila se nabídka míst pro přijetí uchazečů u oborů obecné přípravy a obecně odborné přípravy (gymnázia, lycea), zejména u škol jiných zřizovatelů.

Nově vznikla VOŠ při SŠ, COP, Sezimovo Ústí s výukou oboru Elektrotechnika – mechatronické systémy a k 1.9.2007 požádala většina vyšších odborných škol o zápis nově akreditovaných oborů.

Při posuzování žádostí o změny v oborové struktuře středních a vyšších odborných škol bude Jihočeský kraj postupovat podle kritérií, kterými se řídil i v minulých letech:

- § zápis nového oboru (perspektivního) provádět výměnou za nevyhovující obor na základě sledování uplatnění absolventů příslušné skupiny oborů na trhu práce,
- § utlumovat obory, ze kterých vycházejí nezaměstnaní absolventi v míře převyšující výrazně průměr kraje,
- § kapacitně posilovat obor, který odpovídá předpokládaným nebo očekávaným budoucím potřebám trhu práce,
- § nerozšiřovat nabídku stejných nebo příbuzných oborů v dalších místech kraje, pokud nelze doložit předpokládanou potřebu trhu práce,
- § nepodporovat vznik nových středních škol a navyšování stávajících kapacit pro denní studium,
- § rozvoj škol zřizovaných pro žáky se speciálními vzdělávacími potřebami posuzovat odděleně s přihlédnutím k jejich specifikům,
- § zápis nové VOŠ doporučit pouze v případě realizace vzdělávacího programu oboru vzdělání, který má ojedinělý charakter v daném regionu a jehož koncepce vznikla na základě projevené společenské potřeby příslušně vzdělaných odborníků na trhu práce,
- § usilovat o provázanost oborů VOŠ se studiem bakalářských oborů VŠ v regionu.

Jihočeský kraj schválil (v souvislosti se vznikem VŠTE České Budějovice) sloučení samostatné VOŠ Č. Budějovice, Okružní ul. se Střední školou obchodu, služeb a podnikání, Č. Budějovice k 1.1.2008. Studenti vyšší odborné školy dokončí studium ve stávajících oborech a VOŠ bude dále usilovat pouze o akreditaci oborů souvisejících s obchodem a službami, které nejsou vyučovány na jiných VOŠ nebo VŠ v kraji s eventuální návazností na bakalářské studium.

I.2.3 Spolupráce se sociálními partnery

Spolupráce se sociálními partnery (Jihočeskou hospodářskou komorou, Regionální agrární komorou, zaměstnavatelskými svazy) a státními organizacemi (ČŠI, ÚP) je dlouhodobého charakteru.

Úřady práce poskytují OŠMT informace o vývoji situace na trhu práce, o uplatnění absolventů, potřebách zaměstnavatelů na pracovní sílu a možnostech využití nástrojů aktivní politiky zaměstnanosti. Zároveň se vyjadřují z pohledu potřeb trhu práce k uvažovaným oborovým změnám, které školy požadují. OŠMT prostřednictvím ÚP informuje výchovné poradce o aktualitách v oblasti právních předpisů, změnách týkajících se zápisu nových oborů v rejstříku škol a školských zařízení, o výsledcích přijímacího řízení aj. Uváděné instituce vzájemně spolupracují při zpracování informací o otevíraných studijních a učebních oborech pro každoročně vydávanou publikaci Atlas školství. Oboustrannou snahou je uvádět v soulad požadavky trhu práce a současně uspokojovat zájem žáků (uchazečů) o určitý typ vzdělání.

Sociální partneři jsou zastoupeni v Radě pro rozvoj lidských zdrojů. Tato vznikla v roce 2003 a v červnu 2005 se dále vyčlenila Jihočeská společnost pro rozvoj lidských zdrojů, o.p.s. Jejím cílem je přispívat ke zkvalitnění a zjednodušení prací spojených s přípravou, aktualizací a realizací programu rozvoje kraje v oblasti rozvoje lidských zdrojů a koordinovat oblast vzdělávání s potřebami trhu práce. OŠMT Radě pro rozvoj lidských zdrojů pravidelně předkládá k posouzení žádosti škol o oborové změny a odbory KÚ zpracovávané strategické dokumenty.

Další směr spolupráce OŠMT je zaměřen na zřizovatele základních škol, mateřských škol a školských zařízení. Předávání nejaktuálnějších změn v legislativě je pro obce zajištěno formou informačních listů, které KÚ vydává a zasílá na obce a města ve svém obvodu.

Velká pozornost je věnována též užší spolupráci OŠMT s obcemi s rozšířenou působností, kdy je formou společných porad konaných 2-4krát ročně usnadňována a zároveň zrychlována informovanost obcí a vedení jimi zřizovaných škol a školských zařízení.

Zřizovatelé, ředitelé škol, ale i veřejnost hojně využívá informace zveřejněné na internetových stránkách Jihočeského kraje.

II. Výchozí stav a strategie rozvoje vzdělávání

Vyhodnocení prioritních směrů, úkolů a rozvojových programů 2005-2007

Vyhodnocení nejdůležitějších cílů a úkolů stanovených v minulém DZ JČK vyznívá pro kraj pozitivně, podařilo se zcela nebo částečně naplnit většinu ze 17 vytčených cílů.

V kraji nadále roste podíl žáků vstupujících do oborů zakončených maturitní zkouškou a vzhledem k prioritám MŠMT a poptávce žáků lze v budoucnu očekávat překročení krajem stanovené hodnoty 65 %. V Českých Budějovicích vznikla transformací VOŠ veřejná vysoká škola (Vysoká škola technická a ekonomická), která již má akreditovaný ekonomický program a v měsíci lednu 2008 akreditovala čtyřletý bakalářský studijní program Stavitelství. VŠTE dále počítá se spoluprací s ČVUT Praha a Technickou univerzitou v Liberci. V rámci projektu UNIV vzniklo Centrum uznávání celoživotního učení Jihočeského kraje, o.p.s, se sídlem v Sezimově Ústí, které je krajským koordinačním centrem celoživotního učení poskytujícím veřejnosti na jediném místě veškeré informace o nabídce dalšího vzdělávání.

OŠMT úzce spolupracuje s Úřadem práce v Českých Budějovicích v oblasti vzdělávání a trhu práce. Stanoviska ÚP ohledně pracovního uplatnění absolventů jsou podkladem i při posuzování zápisů nových oborů, tytéž informace mají i výchovní poradci na školách. Počet nabízených míst v jednotlivých oborech převyšuje poptávku ze strany žáků a rodičů, markantní je převis nabídky zejména v učebních oborech (počet přihlášených je poloviční oproti počtu nabízených míst). Na gymnáziích je počet nabízených míst s počty přihlášek vyrovnaný, u maturitních oborů SOŠ je mírný převis nabídky. Byl stabilizován počet škol nabízejících nástavbové studium, Rada kraje schválila Program nástavbového studia⁶ do roku 2008.

Rozvoj zájmového vzdělávání, včetně sportovních a volnočasových aktivit je ze strany kraje podporován zejména prostřednictvím vyhlašování programů podpory sportu, zájmové činnosti dětí a mládeže, zájmového vzdělávání a jednotlivých grantových programů. V roce 2006 a 2007 bylo v rozpočtu Jihočeského kraje alokováno na výše uvedené programy celkem 65 870 tis. Kč, z toho pro oblast tělovýchovy a sportu 52 870 tis. Kč a pro oblast práce s dětmi a mládeží 13 000 tis. Kč. OŠMT zabezpečuje informační servis pro organizace působící v oblasti zájmového vzdělávání, vede databáze těchto organizací a jejich nabídku činnosti. I v letech 2006 a 2007 zajišťoval OŠMT organizaci a financování okresních a krajských kol postupových soutěží vyhlašovaných Ministerstvem školství, mládeže a tělovýchovy. V posledních dvou letech bylo z rozpočtu kraje alokováno na programy jazykového vzdělávání pedagogů a žáků 400 tis. Kč, spolupráci škol se zaměstnavateli a podporu zaměstnatelnosti 2 100 tis. Kč a na vybavení škol novými technologiemi 3 000 tis. Kč.

⁶ Usnesení č. 1035/2005/RK z 1.11.2005

MŠ a ZŠ jsou rozpočtovány na základě krajských normativů a prozatím nedochází k významnějším disproporcím se skutečnými potřebami škol. Podařil se navýšit počet asistentů pedagoga ze 78 na přibližně 130, což zlepšuje vzdělávání dětí a žáků se speciálními vzdělávacími potřebami ve školách běžného typu. V Českých Budějovicích byla v základní škole běžného typu zřízena již třetí třída pro nadané žáky, což je ojedinělý experiment v rámci ČR, byť v současné době již nabídka pro nadané žáky v rámci ČR existuje.

Došlo k úpravám v zajištění a provozu služeb v oblasti DVPP a PPP. K 1.1.2006 vznikly právní subjekty - Zařízení pro další vzdělávání pedagogických pracovníků a Středisko služeb školám (ZVaS) se čtyřmi pracovišti a PPP s elokovanými pracovišti ve všech okresních městech v kraji. Podpora vzdělávání pedagogických pracovníků v kontextu celoživotního vzdělávání proběhla prostřednictvím realizace projektů v opatření 3.3 OP RLZ na třech školách a rozšířením nabídky kurzů ZVaS.

OŠMT se snaží o zapojení co největšího počtu škol do programů financovaných z fondů EU, k čemuž má přispět i úprava systému odměn pro ředitele škol zřizovaných krajem. Do programů EU se dosud zapojovalo pouze několik škol regionálního významu, v dalším období je potřeba dosáhnout početnějšího zastoupení i menších škol a školských zařízení, které dosud neměly ambice realizovat projekty většího významu.

II.1 Rovnost příležitostí ke vzdělávání a poradenský systém ve školství

Zajištění rovného přístupu ke vzdělávání bez ohledu na druh znevýhodnění, např. zdravotního, ekonomického, sociálního, etnického, podle pohlaví, je jedním z důležitých projevů sociální soudržnosti společnosti. Součástí je i prevence sociálně patologických jevů ve školách a s ní úzce související podpora péče o děti a mládež v jejich volném čase, v oblasti zájmového vzdělávání ve školských zařízeních. Stále významnější se stává vytváření podmínek pro integraci osob se speciálními vzdělávacími potřebami do běžného vzdělávacího proudu, spolu se zabezpečením potřebných speciálně pedagogických a psychologických podpůrných služeb. Integrovaný systém poradenství pracuje se systémem školy i jednotlivými žáky, zvláště se zaměřuje na děti, žáky a studenty se speciálními vzdělávacími potřebami, na péči o talentované a nadané žáky a na volbu vzdělávací dráhy a kariérové poradenství.

II.1.1 Podpora individuálních vzdělávacích potřeb

Speciální vzdělávání

Vyhodnocení dosaženého stavu

Speciální vzdělávání je poskytováno dětem, žákům a studentům se speciálními vzdělávacími potřebami formou vzdělávání ve školách samostatně zřízených pro žáky se zdravotním postižením, formou individuální nebo skupinové integrace v běžných školách a kombinací několika forem vzdělávání. Výběr příslušné organizační formy vzdělávání je proveden na doporučení odborníků speciálně pedagogického centra a pedagogicko-psychologické poradny (PPP) se zřetelem ke stanovisku zákonných zástupců dítěte a s jejich písemným souhlasem.

V Jihočeském kraji je zřízena jedna přípravná třída základní školy při Mateřské škole, Základní škole a Praktické škole v Jindřichově Hradci. Je určena především pro děti v posledním roce před zahájením povinné školní docházky, které jsou sociálně znevýhodněné a u kterých je předpoklad, že zařazení do přípravné třídy vyrovná jejich vývoj.

Ve školách s vyšším počtem žáků se sociálním znevýhodněním jsou zřízeny funkce asistenta pedagoga. Ve školním roce 2006/2007 bylo ustanoveno na 7 základních školách 10 asistentů pedagoga pro žáky se sociálním znevýhodněním, financovaných z prostředků rozvojového programu MŠMT „Financování asistentů pedagoga pro děti, žáky a studenty se sociálním znevýhodněním v r. 2007“.

Ve školách samostatně zřízených pro daný typ postižení (dále jen speciální školy) se vzdělávají děti a žáci se závažným zdravotním postižením, které neumožňuje jejich zařazení do běžných škol. Speciální školy zajišťují podmínky pro vzdělávání těchto žáků, jako je např. tým kvalifikovaných odborníků, snížený počet žáků ve třídách, potřebné materiálně-technické vybavení, zajištění dalšího pedagoga, případně podpůrné asistenční služby a další.

Předškolní vzdělávání těžce zdravotně postižených dětí zajišťuje v Jihočeském kraji 6 speciálních mateřských škol. Zřízení dvou z nich si vyžádala situace v posledních dvou letech v souvislosti s vysokou naplněností běžných mateřských škol, které nemohly vytvořit podmínky pro integraci těžce zdravotně postižených dětí (Č. Budějovice, Tábor).

Základní vzdělávání žáků s mentálním postižením probíhá v základních školách praktických a základních školách speciálních, které jsou dostupné žákům na celém území Jihočeského kraje. V těchto školách se mohou vzdělávat i žáci v minulosti osvobození od povinné školní docházky podle schváleného „Rehabilitačního vzdělávacího programu pomocné školy“. Pro osoby, které nebyly vzdělávány, a absolventy základní školy speciální, kteří dokončili povinnou školní docházku v některém z nižších ročníků, se organizují kurzy pro získání stupně vzdělání – základy vzdělání. V základních školách praktických a základních školách speciálních se vzdělávají také žáci postižení autismem. Samostatné třídy pro tyto žáky vznikly v Českých Budějovicích a Jindřichově Hradci. V každém okrese je zřízen minimálně při jedné speciální škole přípravný stupeň základní školy speciální. Přestože nebyly ve školním roce 2005/2006 využity všechny přípravné stupně ZŠ speciální v kraji, je potřebné je zachovat v síti škol a školských zařízení.

Žáci s těžkými vadami řeči se vzdělávají v ZŠ logopedické v Týně nad Vltavou, žáci s těžkými vadami sluchu v MŠ, ZŠ a SŠ pro sluchově postižené v Českých Budějovicích, při obou školách je k dispozici internát pro žáky, kteří nemohou denně dojíždět. Žáci s těžkým tělesným nebo kombinovaným postižením se vzdělávají v MŠ, ZŠ a PrŠ při DC Arpida v Českých Budějovicích.

Speciální školy se postupně spolu se speciálně pedagogickými centry stávají odbornými centry, která vytvářejí odborné a materiální zázemí na podporu integrace žáků se speciálními vzdělávacími potřebami do běžného proudu vzdělávání.

Počty žáků ve speciálních školách a školských zařízeních se snižují v důsledku včasné rané péče a v důsledku zvýšené integrace zdravotně postižených žáků do běžných škol. Další příčinou je celkové snižování počtu dětí v populaci. Speciální školy, ve kterých se počet žáků výrazně sníží, by v případě dohody s příslušnou obcí mohly zaniknout jako právní subjekty a v místě by vznikly speciální třídy při základních školách běžného typu. Přesto je nutné síť speciálních škol zachovat.

Na krajské úrovni dochází k úpravám nabídky možnosti středního vzdělávání pro žáky se speciálními vzdělávacími potřebami a ke změnám v rejstříku odborných učilišť, učilišť a praktických škol podle demografických potřeb, poptávky na trhu práce a dopravní obslužnosti. Praktické školy jednoleté a víceleté jsou dostupné v každém okrese. Ze speciálních škol nabízí učební obory pro žáky se speciálními vzdělávacími potřebami OU, PrŠ a ZŠ, Soběslav a MŠ, ZŠ a SŠ pro sluchově postižené v Českých Budějovicích.

V souvislosti s kroky vedoucími k optimalizaci sítě středních škol v Jihočeském kraji byla odborná učiliště a učiliště zrušena jako právní subjekty a sloučena se středními odbornými učilišti, která zařadila jejich učební obory do nabídky.

Sít škol samostatně zřízených pro žáky se zdravotním postižením je v Jihočeském kraji dostačující, neuvažuje se o jejím rozšíření, ale spíše o stabilizaci či její optimalizaci.

Cíl: Podporovat zkvalitňování podmínek vzdělávání ve školách samostatně zřízených pro žáky se zdravotním postižením

Navrhovaná opatření:

- § Podporovat vybavení škol speciálními učebnicemi, učebními, kompenzačními a technickými pomůckami (Rozvojové programy MŠMT)
- § Ve spolupráci s ZVaS a PPP podpořit další vzdělávání pedagogických pracovníků v oblasti speciální pedagogiky, psychologie a pedagogicko-psychologického poradenství, projekty s celokrajskou působností (OP VK 2007-2013)

Integrace zdravotně postižených dětí a žáků

Vyhodnocení dosaženého stavu

Tendencí je umožnit zařazení co největšímu počtu dětí, žáků a studentů se zdravotním postižením a zdravotním znevýhodněním do běžného vzdělávacího proudu při zabezpečení potřebných speciálně pedagogických a psychologických podpůrných služeb. Systém předpokládá individuální integraci zdravotně postižených převážně ve třídách běžného typu škol a skupinovou integraci ve třídách pro žáky se zdravotním postižením. Pro úspěšné vzdělávání postižených je potřeba, aby škola zabezpečila vhodné podmínky. Ukazuje se, že stále ještě ne všechny školy jsou dobře připravené na integraci zdravotně postižených žáků. Chybí odborná příprava pedagogických pracovníků v oblasti speciální pedagogiky, psychologie a pedagogicko-psychologického poradenství, vybavení učebními a kompenzačními pomůckami, bezbariérový přístup do budov a učeben, finanční prostředky na zajištění pedagogické asistence, nedostatečná je provázanost sociálních služeb se službami pedagogickými.

V současné době se s integrací dětí setkáme ve větší míře v mateřských školách a v základních školách, ve středních školách v menší míře. Výrazně narůstá počet těžce zdravotně postižených dětí a žáků integrovaných v běžných mateřských a základních školách, při jejichž vzdělávání je nezbytná pedagogická nebo osobní asistence. Ve školním roce 2006/2007 působilo 14 asistentů pedagoga v mateřských školách a 89 v základních školách.

Prosazování politiky integrace znamená mimo úpravy legislativy zejména úpravu způsobu financování škol – financování se musí odvíjet od žáka a nutného zajištění jeho vzdělávacích potřeb, což není vždy plně ze státního rozpočtu zajištěno.

V mateřských školách jsou individuálně integrované děti se zdravotním postižením v menší míře než ve školách základních, častěji zůstávají v péči rodiny. Mateřské školy akceptují děti se speciálními vzdělávacími potřebami. Převládá integrace dětí s vadami řeči. Péče o rozvoj řeči a komunikativní dovednosti v mateřských školách se sice zlepšila, ale nadále přetrvává problém s vadami výslovnosti. Logopedická péče je pro některé lokality obtížně dopravně dostupná. Další větší skupiny integrovaných dětí tvoří děti s kombinovaným, tělesným a mentálním postižením. Zvyšuje se počet dětí s postižením autistického spektra, jejich předškolní vzdělávání probíhá ve všech případech za podpory pedagogické asistence ve třídě.

Při mateřských školách v Jihočeském kraji je zřízeno 7 tříd pro děti se zdravotním postižením (mentálním, zrakovým, vadami řeči a více vadami).

Nejvíce zdravotně postižených žáků je integrováno v běžných základních školách. Největší počet zaujímají žáci s vývojovými poruchami chování a učení, přestože v posledních dvou letech zaznamenáváme mírný pokles v souvislosti s celkovým poklesem žáků základních škol. Příčin vysokého počtu je několik. Patří mezi ně např. zvýšené množství rizikových těhotenství a komplikací při porodu, vyšší věk matek, zvyšující se počet rozvodů a s tím spojených neurotických problémů dětí, nedostatek péče ze strany rodičů, ale na druhé straně také přesnější diagnostika těchto poruch a snaha rodičů svůj nezáměr a malou péči o děti zastírat jejich poruchami učení, které se ale, nepodílejí-li se i rodiče systematicky na jejich nápravě, zvyrazňují. Mírně stoupá počet žáků s více vadami a od roku 2005 jsou do základních škol zařazováni žáci s diagnózou autismus. Při vzdělávání těchto žáků je nutná podpora pedagogické asistence.

Při základních školách je zřízeno 18 tříd pro žáky se speciálními vzdělávacími potřebami, z toho 5 tříd pro žáky s lehkým mentálním postižením, 1 třída pro žáky s těžkým mentálním postižením, 2 třídy pro žáky se zrakovým postižením, 10 tříd pro žáky s vývojovými poruchami učení a chování.

Cíl: Zkvalitňování podmínek vzdělávání integrovaných zdravotně postižených žáků

Navrhovaná opatření:

- § Ve spolupráci se ZVaS a PPP podpořit další vzdělávání pedagogických pracovníků v oblasti speciální pedagogiky, psychologie a pedagogicko-psychologického poradenství, projekty s celokrajskou působností (OP VK 2007-2013)
- § Finančně zajistit možnost integrace těžce zdravotně postižených žáků s podporou pedagogické asistence nad rámec normativního financování z prostředků MŠMT (Rozvojové programy MŠMT)
- § Podporovat otevřenost školního prostředí a spolupráci odborníků z jiných resortů (pediatr, neurolog, rehabilitační pracovník, psychoterapeut a další) v rámci diagnostiky i vzdělávání žáků se speciálními vzdělávacími potřebami

Péče o talentované žáky

Vyhodnocení dosaženého stavu

Péče o talentované žáky probíhala v základních školách zejména ve třídách s rozšířenou výukou některých vzdělávacích předmětů, a to nejčastěji v oblasti cizích jazyků (anglického, německého), tělesné výchovy, výtvarné a hudební výchovy, matematiky a informačních a komunikačních technologií.

Pro žáky, jejichž mimořádné nadání bylo diagnostikováno psychology pedagogicko-psychologických poraden ve Strakonících a Táboře, byla ve školním roce 2005/2006 zřízena jedna první třída a v následujícím školním roce další – obě v Základní škole Máj II, Č. Budějovice. V uvedených poradnách probíhala vyšetření dětí, které nastoupily do další první třídy ve zmíněné základní škole ve školním roce 2007/2008.

V základních školách ve Strakonících a Písku probíhalo vzdělávání žáků mimořádně nadaných formou integrace těchto žáků do běžných tříd základních škol.

Cíl: Nadále podporovat rozvoj talentovaných i mimořádně nadaných žáků

Navrhovaná opatření:

- § Finančně zajišťovat možnost zřizování tříd pro mimořádně nadané žáky v Základní škole Máj II, Č. Budějovice na úrovni prvního stupně ZŠ (kapitola MŠMT, OP VK)
- § Motivovat základní školy k tomu, aby v oblasti péče o talentované a mimořádně nadané žáky byly využívány i finanční prostředky z OP VK

Ústavní a ochranná výchova

Vyhodnocení dosaženého stavu

Ústavní a ochrannou výchovu v Jihočeském kraji zajišťuje 9 dětských domovů (DD) (7 zřizovaných krajem, 1 zřizovaný MŠMT, 1 soukromý), dále právní subjekty Diagnostický ústav, dětský domov se školou, středisko výchovné péče, základní škola a školní jídelna Homole a Výchovný ústav, střední škola a školní jídelna Jindřichův Hradec.

V souladu se zákonem⁷ byly dětské domovy internátního typu v Jihočeském kraji přebudovány na dětské domovy rodinného typu. Tím se kapacita dětských domovů snížila za poslední dva roky o 11 míst. Cílem úprav je přiblížit prostředí dětského domova co nejvíce rodinnému prostředí. Rodinné skupiny o počtu 5-8 dětí mají k dispozici prostorové podmínky podobné rodinnému bydlení, pod vedením pedagogických pracovníků se děti podílejí na úklidu, přípravě stravy, nákupu potravin a dalších běžných činnostech. Některé dětské domovy umísťují rodinné skupiny do samostatných bytových jednotek mimo dětský domov (Písek, Radenín, Zvíkovské Podhradí). V současné době se připravuje rekonstrukce Dětského domova a Školní jídelny ve Zvíkovském Podhradí a části Dětského domova, Základní školy, Školní jídelny a Školní družiny ve Volyni.

Cíl: Podporovat zlepšení podmínek ústavní výchovy

Navrhovaná opatření:

- § Rekonstruovat DD Zvíkovské Podhradí a část DD Volyně, vytvořit další rodinné buňky, využít finanční zdroje z ROP a finančních mechanismů EHP a Norska
- § Podporovat zakládání samostatných bytů pro klienty DD jako odloučených pracovišť DD (rozpočet kraje)
- § Modernizovat a dále vybavovat zařízení dětských domovů (ROP 2007-2013, rozpočet kraje, Finanční mechanismy EHP/Norsko)

II.1.2 Prevence sociálně patologických jevů

Vyhodnocení dosaženého stavu

Od 1.1.2006 zodpovídá v přenesené i samostatné působnosti za oblast prevence sociálně patologických jevů ve vztahu k dětem a mládeži odbor sociálních věcí a zdravotnictví (OSVZ), oddělení prevence a humanitních činností. Na tomto oddělení je také zřízena pozice "krajského školského koordinátora prevence".

Postupně se v Jihočeském kraji podařilo upevnit síť 7 okresních metodiků prevence na jednotlivých detašovaných pracovištích PPP České Budějovice, kteří poskytují metodickou pomoc školám při tvorbě minimálních preventivních programů a projektů, zprostředkovávají

⁷ Zákon č. 109/2002 Sb., o výkonu ústavní výchovy nebo ochranné výchovy ve školských zařízeních a o preventivně výchovné péči ve školských zařízeních a o změně dalších zákonů, ve znění pozdějších předpisů.

kontakt na místní organizace působící na poli prevence apod. Preventivní práce většiny z nich je nicméně ztížena tím, že jejich funkce je u většiny z nich kumulována s jinými pedagogickými agendami v rámci činnosti pedagogicko-psychologické poradny. I přesto jsou však v každém okrese realizovány pravidelné metodické porady pro školní metodiky prevence, jichž se často účastní i zástupci jiných místních organizací.

V regionu Prachaticko a Vimpersko je pedagogicko-psychologickou poradnou realizován komplexní výcvik prevence školních metodiků v rámci projektu „Pedagog-žák“. Čtyřikrát do roka se uskutečňují na krajském úřadě setkání okresních metodiků prevence a krajského školského koordinátora. Cílem metodických porad je především informování o nových dokumentech ze strany MŠMT, aktualitách v oblasti prevence a vzájemná výměna zkušeností.

Patrně největší slabinou současného primárně preventivního systému je obsazování pracovní pozice školního metodika prevence. Přestože pozice školního metodika prevence je zřízena ve všech školách a školských zařízeních v Jihočeském kraji, jsou školní metodici prevence stále ještě někde vybíráni řediteli škol nahodile a jejich jmenování je mnohdy pouze formální záležitostí, což se pak negativně odráží na kvalitě jejich preventivní práce. Mnoho školních metodiků vykonává svou práci spíše formálně, bez většího a hlubšího zájmu o danou problematiku. Každý školní metodik prevence má možnost získat odbornou kvalifikaci pro svoji činnost studiem k výkonu specializovaných činností a získat příplatek ve výši 1-2 tis. Kč měsíčně. Doposud však nebyl tento program na území Jihočeského kraje akreditován.

Programy specifické primární prevence nestátních neziskových organizací jsou školami v Jihočeském kraji ve velké míře využívány, systém však není koordinovaný – programy jsou poskytovány roztříštěně, lokálně, povětšinou tam, kde přímo sídlí poskytovatel těchto preventivních programů. Programy specifické primární prevence jsou v současné době zaměřeny zejména na žáky II. stupně základních, případně speciálních škol, na střední odborné školy a učiliště. Méně programů specifické primární prevence je zaměřeno na děti mladšího školního a předškolního věku.

Každoročně jsou finančně podporovány projekty škol, školských zařízení a nestátních neziskových organizací na prevenci sociálně patologických jevů z dotačního Programu I. MŠMT. Jihočeský kraj v rámci svého vlastního rozpočtu dále podporuje protidrogové preventivní programy jako součást Realizačního dokumentu PRK a dotační politiky OSVZ (vzdělávání a prohlubování sociálních dovedností školních metodiků prevence, realizaci aktivit z preventivních programů škol).

Cíl: a) Realizace kvalitní a dlouhodobé specifické primární prevence sociálně patologických jevů u dětí a mládeže v Jihočeském kraji

b) Zkvalitnění stávajícího systému koordinace aktivit a subjektů zapojených do primárně preventivních aktivit v Jihočeském kraji

Navrhovaná opatření:

a) Realizace kvalitní a dlouhodobé specifické primární prevence sociálně patologických jevů u dětí a mládeže v Jihočeském kraji

§ Vydefinování minimální sítě služeb pro oblast specifické primární prevence v JČK (v rámci činnosti OSVZ)

§ Stanovit priority v oblasti specifické primární prevence v JČK a zavést jejich financování podle jasných a srozumitelných pravidel (v rámci činnosti OSVZ)

- § Udržení stávajících kvalitních programů specifické primární prevence a rozšíření dalších programů specifické primární prevence do celého JČK (rozpočet kraje, grantové programy MŠMT a Rady vlády pro koordinaci protidrogové politiky)
- § Podporovat využívání programů na zlepšení sociálního klimatu třídy a školy (OP VK 2007-2013)

b) Zkvalitnění stávajícího systému koordinace aktivit a subjektů zapojených do primárně preventivních aktivit v Jihočeském kraji

- § Odborné a metodické vedení okresních metodiků ze strany krajského úřadu a školních metodiků ze strany pedagogicko-psychologické poradny (v rámci činnosti OSVZ)
- § Zajištění spolupráce a vzájemné informovanosti všech subjektů působících v oblasti primární prevence v JČK (rozpočet kraje, grantové programy MŠMT a Rady vlády pro koordinaci protidrogové politiky)
- § Realizace vzdělávacích aktivit zaměřených na problematiku sociálně patologických jevů (okresní a školní metodici, ostatní pedagogové, rodiče apod.) (rozpočet kraje, grantové programy MŠMT a Rady vlády pro koordinaci protidrogové politiky)
- § Zlepšení informovanosti veřejnosti o problematice sociálně patologických jevů, o preventivních opatřeních a o systému služeb v oblasti prevence v JČK (v rámci činnosti OSVZ)
- § Zpřístupnění informací o problematice sociálně patologických jevů na webových stránkách JČK (v rámci činnosti OSVZ)

II.1.3 Integrovaný systém poradenství

Vyhodnocení dosaženého stavu

Systém poradenství zahrnuje širokou škálu služeb pro děti, žáky a studenty a jejich zákonné zástupce, pro školy a školská zařízení: informační, diagnostickou, poradenskou a metodickou činnost, odborné speciálně pedagogické a pedagogicko-psychologické služby, preventivně výchovnou péči, pomoc při volbě vhodného vzdělávání dětí, žáků nebo studentů a pomoc při přípravě na budoucí povolání.

Poradenské služby v současné době poskytují :

- § SPC – Speciálně pedagogická centra jsou specializovaná podle druhu postižení. V Jihočeském kraji působí 6 SPC, jsou zastoupena pro všechny druhy zdravotního postižení (tělesné, smyslové, mentální, vady řeči i kombinované vady). SPC zajišťují komplexní poradenské služby v péči o děti se zdravotním postižením v předškolním a školním věku v plném rozsahu. Zaměřují se na podporu vzdělávání dětí a žáků s těžkým zdravotním postižením (vytváření stimulačních programů, pomoc školám při vytváření individuálních vzdělávacích programů). Depistáží a poskytováním poradenských služeb dětem, žákům a studentům s lékařskou diagnózou autismus se zabývá SPC při MŠ, ZŠ a PŠ v Českých Budějovicích, kde byl v rámci projektu MŠMT „Poradenské služby pro klienty s autismem a poruchami autistického spektra“ ustaven krajský koordinátor. Celkový počet klientů vzrostl od počátku projektu v roce 2001 z 35 na 63 v roce 2006, počet se neustále zvyšuje.
- § PPP – Pedagogicko-psychologická poradna v Českých Budějovicích poskytuje pedagogicko-psychologické poradenství a kariérové poradenství dětem, žákům, studentům, jejich zákonným zástupcům, školám a školským zařízením. PPP má odloučená pracoviště ve všech okresech Jihočeského kraje. Sloučení sedmi poraden

v jeden právní subjekt umožnilo sjednocení přístupu k diagnostice, intervenci, informační, metodické činnosti i prevenci sociálně patologických jevů. Pravidelnou náplní poradenské práce je i metodické vedení výchovných poradců. Poradna zajišťuje další vzdělávání pedagogických pracovníků v rámci akreditovaných programů v oblastech - možnosti reedukace a kompenzace specifických vývojových poruch učení, poruch chování, práce se třídou, prevence sociálně patologických jevů. Na identifikaci mimořádného nadání u dětí a metodickou pomoc učitelům se zaměřují odloučená pracoviště ve Strakonících a Táboře.

- § SVP – Střediska výchovné péče v Českých Budějovicích, Strakonících a Českém Krumlově – odloučená pracoviště Dětského diagnostického ústavu a Dětský domov se školou Homole nepokrývají celý kraj, není dobudovaná síť, zřizovatelem je MŠMT. Střediska výchovné péče se věnují rozvoji osobnosti dětí a mládeže s rizikovými projevy chování, vytvářejí metodické zázemí pro pomoc zákonným zástupcům dětí, vytvářejí preventivní programy v oblasti sociálních dovedností, odstranění problémových projevů chování dětí a mladistvých způsobených nesprávnou výchovou v rodině nebo nevhodným sociálním prostředím.

Současný stav poradenských služeb má nedostatky v oblasti spolupráce a koordinace (SPC, PPP, SVP). Vzájemná koordinace při posuzování speciálních vzdělávacích potřeb dětí a žáků je pouze v omezené míře, především v důsledku různých zřizovatelů jednotlivých organizací.

Poradenské služby přímo ve školách zajišťují školní psychologové, školní speciální pedagogové, metodici prevence a výchovní poradci. V rámci systémového projektu ESF VIP Kariéra byla na 7 školách Jihočeského kraje vytvořena školní poradenská pracoviště, v nichž působí kromě metodiků prevence a výchovných poradců 3 školní speciální pedagogové a 4 psychologové. Hlavním cílem projektu je přiblížit poradenské služby psychologů a speciálních pedagogů žákům a učitelům škol, zkvalitnit podporu integrace žáků se speciálními vzdělávacími potřebami, vytvořit systém včasného odhalování problémových projevů chování ve školách, omezení školní neúspěšnosti a předčasných odchodů žáků ze vzdělávání, provázání služeb kariérového poradenství s kariérovým vzděláváním a poskytováním kariérových informací. Zkušenosti škol s činností školních poradenských pracovišť jsou velmi pozitivní, bylo by velmi žádoucí zřídit školní poradenská pracoviště ve více školách. Problémem je financování, projekt je realizovaný za pomoci finančního prostředků EU do roku 2008. Také získávání kvalifikovaných odborníků na místa školních psychologů je velmi obtížné.

V oblasti kariérového poradenství hrají významnou roli informační a poradenská střediska (IPS), která fungují více než 10 let ve všech úřadech práce v kraji. IPS poskytuje klientovi komplexní poradenství k volbě povolání na základě poradenského rozhovoru a psychodiagnostických testů. IPS provádí také skupinové poradenství k volbě povolání, a to pro žáky základních škol (8.a 9. tříd), a pro budoucí absolventy středních, vyšších i vysokých škol k problematice vstupu do zaměstnání.

Cíl: Zlepšení podmínek pro poskytování poradenských služeb ve školách a školských poradenských zařízeních

Navrhovaná opatření:

- § Zajistit vzájemnou informovanost zástupců školských poradenských zařízení a školských zařízení preventivní péče všech zřizovatelů v kraji v oblasti poskytování poradenských služeb a preventivně výchovné péče prostřednictvím pořádání jejich pravidelných setkání (OŠMT, OSVZ)

- § Podporovat vznik školních poradenských pracovišť, rozvoj služeb pedagogicko-psychologického a kariérového poradenství ve školách, zapojení škol do projektu VIP kariéra a navazujícího projektu (OP VK 2007-2013)
- § Podporovat další vzdělávání pedagogických pracovníků v oblasti pedagogicko-psychologického a kariérního poradenství v kraji, účast na projektech v rámci OP VK

II.2 Zkvalitnění a modernizace vzdělávání

Vzdělávání v českých školách prochází rozsáhlými zásadními změnami, které vedou k transformaci vzdělávacího systému. Základem tohoto procesu je postupná kurikulární reforma, založená na podstatné a komplexní revizi vzdělávací politiky. Kurikulární reforma je nyní ve stádiu postupného zpracovávání a zavádění rámcových a školních vzdělávacích programů do jednotlivých druhů škol. Zásadní otázku zde tvoří vztah mezi centrální (státní), místní (školní) a individuální (učitelovou) zodpovědností. Centrální úroveň představuje RVP, který je koncipován tak, aby reagoval na vývojové trendy trhu práce, změny ve vědě a technologiích, nové společenské potřeby a podmínky, klade důraz zejména na výsledky vzdělávání.

Na základě RVP školy zpracovávají ŠVP, za který je odpovědná škola a jednotliví vyučující. Zavádění dvou úrovní kurikulárních dokumentů vytváří prostor pro respektování specifických podmínek každé školy a potřeb jejich žáků. Tím se posiluje autonomie školy a zároveň je možno zohlednit reálné dispozice žáků a jejich skutečné vzdělávací potřeby. Současně s tím dochází i k posílení role sociálních partnerů, kteří mohou ovlivňovat cíle a obsah vzdělání nejen na národní úrovni (RVP), ale také na místní úrovni (ŠVP). Důležitým pomocníkem při tvorbě a zavádění školních vzdělávacích programů se stal elektronický metodický portál RVP, který uvedl Výzkumný ústav pedagogický (VÚP) do provozu v březnu roku 2005. Bližší informace k metodickému portálu získali ředitelé škol Jihočeského kraje v roce 2006 na semináři pořádaném VÚP ve Strakonících.

Nejvýraznějším rysem kurikulární reformy je zaměření na osvojování klíčových kompetencí, tedy souboru vědomostí, dovedností a postojů, jež každý jedinec potřebuje ke svému osobnímu naplnění a rozvoji, pro zapojení do společnosti a pro pracovní život. Zaměření na klíčové kompetence znamená již samo o sobě posilování všeobecného vzdělávání, spíše než získání specifických odborných dovedností. Zároveň se mění i metody práce, které zajišťují co největší trvalost poznání. Do výuky se více zařazují způsoby, které nejsou pouhým předáváním hotových poznatků, ale vycházejí z aktivní práce žáků ve skupinách a z propojení poznání různých předmětů. Je kladen důraz na individuální přístup ve výuce i v hodnocení, aby každý žák dosáhl nejvyšší vzdělávací úrovně, které je schopen, a našel vzdělávací profil, který mu nejlépe vyhovuje.

II.2.1 Předškolní a základní vzdělávání

Vyhodnocení dosaženého stavu

Ve školním roce 2006/2007 nedošlo poprvé k poklesu počtu jednotlivých pracovišť mateřských škol v kraji z důvodu úbytku dětí, pouze u jedné ze škol byla pozastavena činnost. V oblastech, kde došlo k radikálnějším snížením kapacit mateřských škol v předcházejícím období a kde nebyly včas podchyceny trendy vyšší porodnosti, se objevují problémy s umístěním dětí do těchto zařízení. Zřizovatelé stále častěji žádají OŠMT o navýšení kapacit tam, kde to hygienické podmínky dovolují. Zvyšuje se také počet odvolání zákonných zástupců proti rozhodnutí ředitele mateřské školy o nepřijetí k předškolnímu vzdělávání. Situaci v malých obcích, kde se nedaří kapacity škol dostatečně naplnovat, řeší ředitelky přijímáním většího počtu dětí mladších tří let. Vzhledem k velkému zájmu o předškolní

vzdělávání přistupují mateřské školy zejména ve městech k přijímání vyššího počtu dětí, stanovování výjimky na 28 dětí na třídu se tak stává pravidlem.

Stále častěji se objevují tendence osamostatňování těch mateřských škol, které se staly v uplynulých letech součástí škol základních. Příčinou je ztráta kompetencí vedení mateřské školy, problémy v komunikaci mezi jednotlivými součástmi, chybějící vzájemný respekt a mnohde i neprofesionální přístup ze strany základní školy.

Práce s Rámcovým vzdělávacím programem pro předškolní vzdělávání pozitivně ovlivnila kvalitu vzdělávací a výchovné činnosti mateřských škol v posledních letech. Tento program byl vytvořen jako první z řady kurikulárních dokumentů. Jeho postupné zavádění do praxe již od roku 2001 a jeho následné ověřování přispělo k dobré připravenosti mateřských škol na povinnost začít pracovat podle vlastních školních vzdělávacích programů od 1.9.2007. Mateřské školy přizpůsobily své školní vzdělávací programy, vytvořené podle původního pouze doporučeného Rámcového programu pro předškolní vzdělávání, nově schválenému dokumentu z roku 2005, který byl aktualizován z důvodů změn v legislativě, požadavků z praxe a formálně sjednocen s ostatními vzdělávacími programy. Předškolní vzdělávání ustoupilo od zprostředkovaného předávání hotových poznatků a přechází k prožitkovému učení hrou na základě aktivní účasti dítěte. Výchovná a vzdělávací činnost mateřské školy nyní jednoznačně podporuje rozvoj osobnosti dítěte a respektuje jeho individuální potřeby.

Ověřování způsobů práce RVP ZV a školních vzdělávacích programů proběhlo v rámci projektů PILOT 1 a PILOT Z. Z Jihočeského kraje byla do těchto projektů zapojena ZŠ Vodňanská, Prachatice. Důležitou úlohu v oblasti podpory zavádění školské reformy sehrála i ZŠ Máj II, M. Chlajna, Č. Budějovice, která ve spolupráci s VÚP v Praze ověřovala některé prvky ŠVP ve výuce, zejména pak metody práce s mimořádně nadanými žáky a možnosti výchovy a vzdělávání žáků se zrakovým postižením. Všechny základní školy pak pracovaly na tvorbě školního vzdělávacího programu tak, aby podle něho mohly v září 2007 zahájit výuku v 1. a 6. ročníku.

Se změnami v předškolním i základním vzdělávání v oblasti kurikulární reformy souvisí také připravenost pedagogických pracovníků. Semináře, které pedagogičtí pracovníci mateřských a základních škol v rámci NIDV a ZVaS navštěvovali, byly zaměřené u mateřských škol převážně na tvorbu ŠVP, počítačovou gramotnost, jazykové vzdělávání a výchovu ke zdraví, u základních škol dále na témata klíčových kompetencí, autoevaluace, průřezová témata atd. Pedagogickým pracovníkům základních a mateřských škol bylo v oblasti kurikulární reformy umožněno vzdělávání díky finančním prostředkům, které KÚ Jihočeského kraje získal z rozvojového programu MŠMT „Zpřístupnění DVPP základních škol s ročníky pouze 1. stupně.“

Cíl: Podpora konečné fáze realizace RVP a ŠVP v předškolním a základním vzdělávání, podpora vytváření rovných šancí ve vzdělávání a zachování dostupnosti předškolního a základního vzdělávání

Navrhovaná opatření:

- § Ve spolupráci s NIDV a ZVaS pokračovat v dalším vzdělávání pedagogických pracovníků základních a mateřských škol k uplatňování ŠVP v praxi (OP VK 2007-2013)
- § Podpořit využití možnosti čerpání finančních prostředků z rozvojového programu MŠMT „Zpřístupnění DVPP základních škol s ročníky pouze 1. stupně“ (Rozvojové programy MŠMT)

- § Využívat možnosti čerpání finančních prostředků z rozvojových programů MŠMT pro zlepšení vzdělávání žáků ze sociálně znevýhodněného prostředí a bezplatné jazykové vzdělávání dětí osob se státní příslušností jiného členského státu Evropské unie (Rozvojové programy MŠMT)
- § Ve spolupráci s obcemi s rozšířenou působností a zřizovateli mateřských a základních škol zachovat dostupnou síť těchto škol dle podmínek školského zákona a normativního financování ze státního rozpočtu

II.2.2 Střední všeobecné vzdělávání

Vyhodnocení dosaženého stavu

V souvislosti se zaváděním nového systému vzdělávacích programů do škol byl v září 2004 zahájen projekt Pilot G - Tvorba a ověřování pilotních ŠVP ve vybraných gymnáziích, který je spolufinancován ESF. Pilot G zakončil v červnu 2006 svou 1. část, během které vytvořila pilotní gymnázia z celé ČR za metodické pomoci VÚP podle pilotní verze RVP G své ŠVP. Za Jihočeský kraj se do projektu zapojilo Gymnázium olympijských nadějí, Č. Budějovice, které na pracovním semináři v červnu 2006 představilo svůj ŠVP ostatním gymnáziím v kraji. V září 2006 vstoupilo Gymnázium olympijských nadějí do 2. části projektu, začalo ověřovat výuku podle svého vytvořeného ŠVP, a to nejprve v prvních ročnících čtyřletého oboru vzdělávání a od září 2007 i ve druhých ročnících. Projekt bude ukončen v září 2008.

Pro potřeby gymnázií se sportovní přípravou byl vytvořen samostatný RVP GSP. Na podzim 2006 vyhlásil VÚP veřejné připomínkové řízení k RVP G a RVP GSP, v květnu 2007 byli ředitelé gymnázií našeho kraje seznámeni s jeho výsledky a úpravami obou dokumentů. Definitivní verze RVP G a RVP GSP byly schváleny v červenci roku 2007.

Nedílnou součástí oblasti středního všeobecného vzdělávání jsou lycea. Probíhají přípravné práce na tvorbě RVP a je vedena diskuse o jednotlivých oborech lyceijního zaměření a jejich společném obsahovém jádru. Podíl nově přijatých do oborů lyceum ze všech nově přijatých do SŠ se zvyšuje⁸, patrně jsou v zájmu o obory lyceum rozdíly mezi okresy. Důležitým kritériem z hlediska zájmu o obory lyceum se zdá být místní dostupnost gymnaziálního vzdělávání.

Cíl: Dokončení přípravy ŠVP pro jednotlivé obory vzdělávání gymnázií a příprava RVP a ŠVP pro lycea

Navrhovaná opatření:

- § Podporovat vzdělávání pedagogických pracovníků při tvorbě ŠVP (prostřednictvím ZVaS viz. kapitola II.5.1) (OP VK 2007-2013)
- § Organizačně podporovat vypracování RVP pro lycea
- § Podpora a rozvoj kvalitního jazykového vzdělávání jako důležité součásti systému celoživotního učení (OP VK 2007-2013)

II.2.3 Střední odborné vzdělávání

Vyhodnocení dosaženého stavu

Tvorba RVP a ŠVP je spjata s reformou soustavy oborů vzdělávání, protože RVP jsou tvořeny pro konkrétní obory vzdělání. S účinností školského zákona je od 1.1.2005 účinné i nařízení vlády č. 689/2004 Sb., o soustavě oborů vzdělání v základním, středním a vyšším

⁸ Příloha č. 4 - Podíl nově přijatých do oborů lyceum ze všech nově přijatých do oborů středního vzdělávání

odborném vzdělání s tím, že se předpokládá možnost aktualizování podoby soustavy oborů v závislosti na postupném schvalování RVP. V roce 2005 byl zahájen systémový projekt MŠMT PILOT S, jehož cílem je tvorba a ověřování pilotních ŠVP na vybraných SOŠ a SOU a doba trvání projektu je od května 2005 do listopadu 2008.

V Jihočeském kraji se projektu účastní 3 školy, a to VOŠ, SŠ a COP Sezimovo Ústí v oborech kategorie H Strojní mechanik, Elektrikář a v oborech kategorie M Strojírenství, Elektrotechnika–mechatronika a Elektrotechnika-počítačové systémy; VOŠ a SPŠ Volyně v oboru Nábytkářská a dřevařská výroba (M); SOŠ elektrotechnická - COP Hluboká nad Vltavou v oboru Elektrikář (H).

Podle harmonogramu tvorby RVP středního odborného vzdělávání, který přijalo MŠMT, bude do konce roku 2009 postupně vytvořeno 193 RVP, které naplní novou soustavu oborů vzdělání. RVP pro střední odborné vzdělávání budou schvalovány a zaváděny do praxe postupně. Dne 16.10.2006 bylo odesláno na MŠMT ve schvalovacím procesu 63 rámcových vzdělávacích programů (32 kategorie L/M a 31 kategorie H). V květnu 2007 se k těmto RVP uskutečnilo vnější připomínkové řízení. V červnu 2007 MŠMT schválilo RVP pro 29 oborů s výučním listem a 32 oborů s maturitní zkouškou. Školy vyučující tyto obory mají dva roky na přípravu svých školních vzdělávacích programů. Tvorba RVP pro další obory vzdělání by měla být ukončena do roku 2009. Nedílnou součástí probíhající kurikulární reformy je tvorba kvalifikačních standardů, které budou zahrnuty do Národní soustavy kvalifikací. Počet dílčích kvalifikací, jejichž standardy byly v červnu 2007 schváleny sektorovými radami, dosáhl stovky, počet úplných kvalifikací překročil dvacítku. V rámci projektu PILOT S probíhala prostřednictvím odborných seminářů příprava pedagogických pracovníků SOŠ a SOU.

Na počátku školního roku se již tradičně na Výstavišti v Českých Budějovicích koná výstava Vzdělání a řemeslo, v roce 2007 se konal již její třináctý ročník. Význam této celostátní přehlídky středních škol, učilišť, VOŠ a dalších typů škol podtrhuje i partnerství MŠMT a Krajského úřadu Jihočeského kraje. Každoroční součástí výstavy je i nabídka školních a kancelářských pomůcek, učebnic, ukázky odborného výcviku, nabídka zařízení pro speciální školy, představení nadací, fondů a možností stipendií. Je připravován doprovodný program, kde dochází k setkání školských pracovníků z celé republiky, probírána je problematika volby povolání a rekvalifikace, problémové jevy mezi mládeží apod.

Jihočeský kraj se stal prvním, který v roce 2006 uzavřel dohodu o spolupráci v projektu IQ Auto. Projekt má za cíl změnit systém přípravy žáků a studentů na SŠ a VOŠ v souladu s požadavky regionálních zaměstnavatelů a jednotlivých sektorů průmyslu, čehož je dosahováno realizací programů DVPP odborných předmětů a odborného výcviku, přenosem informací ze zavádění inovací ve významných regionálních firmách všech krajů ČR a ze zkušeností a potřeb sektoru průmyslu. Kraj počtem 103 proškolených učitelů (červen 2007) zaujímá mezi kraji druhé místo.

SŠ v kraji se mimo jiné zúčastnily projektu Enersol, který má prokázat společenskou potřebu vzdělávání v oblasti obnovitelných zdrojů energie formou soutěže, ve které žáci propagují a informují o využití obnovitelných zdrojů. I zde dosáhl kraj významných výsledků a participuje na jeho pokračování.

JČK také ve spolupráci s Agrární komorou a Pozemkovým fondem (regionální pracoviště v ČB) a PF ČR vítá další možnosti využití pozemků převedených PF ČR pro účely kvalitnějšího zajištění praktické výuky v rámci ŠVP ve školních hospodářstvích, která jsou součástí škol s obory Agropodnikání, Rostlinolékařství, Management potravinářských výrob, Péče o krajinu, Lesnictví, Rybářství aj. (Tábor, Písek, Protivín, aj.).

Cíl: Aktualizace soustavy oborů vzdělání, podpora tvorby ŠVP

Navrhovaná opatření:

- § Promítnout změny v soustavě oborů v rejstříku škol
- § Podpořit školy při tvorbě a zavádění ŠVP (OP VK 2007-2013)
- § Podpora rozvoje nových technologií a vybavenosti škol a školských zařízení (PRK)
- § Podpora zvýšení zájmu o studium technicky a přírodovědně zaměřených oborů s důrazem na specifika Jihočeského kraje (PRK, OPVK 2007-2013)
- § Podpora přípravy kvalitních řemeslníků, dalších trhů práce poptávaných profesí, rozvoj podnikatelských dovedností (PRK, OPVK 2007-2013)
- § Podpora a rozvoj kvalitního jazykového vzdělávání jako důležité součásti systému celoživotního učení (OP VK 2007-2013)
- § Zlepšování kvality praktického vyučování, včetně dalšího rozšiřování možností rozvoje technického a materiálního vybavení

II.2.4 Umělecké a zájmové vzdělávání

Základní umělecké školy

Vyhodnocení dosaženého stavu

V posledních letech byl podporován rozvoj ZUŠ především na plně organizovaných ZŠ, aby tak mohly být otevřeny pobočky i v místech, která mají špatnou dopravní obslužnost. ZUŠ tak rozšířily nabídku činností pro rozvíjení talentu a nadání dětí v příslušných uměleckých oborech. Napomohly k tomu i aktivity ředitelů, kteří byli ochotni poskytnout své nenaplněné kapacity školám, které nemohly uspokojit zájem dětí z kapacitních důvodů.

ZUŠ je uznávána jako účinná prevence v oblasti sociálně patologických jevů, nabízí dětem a žákům činnosti pro smysluplné využití jejich volného času.

Z důvodů omezených finančních prostředků je na ZUŠ obtížný rozvoj informačních a komunikačních technologií. Tím zaostává i vytváření podmínek ke vzniku nových předmětů hudebního oboru v oblasti digitálního zpracování hudby, počítačových a multimediálních programů pro výuku.

Pro spolupráci při tvorbě RVP ZUV a vytvoření Manuálu pro tvorbu ŠVP byly vytipovány 2 pilotní školy (ZUŠ Otakara Ševčíka Písek, ZUŠ Volary). Od školního roku 2006/2007 mohou ZUŠ navštěvovat i děti předškolního věku, což umožňuje nadále udržet konstantní počet žáků navštěvujících ZUŠ i při demografickém poklesu. Počet ZUŠ s jejich pobočkami v kraji je již dostatečný a není možné s ohledem na omezené finanční prostředky jejich počet a kapacity dále navyšovat.

Cíl: Podpora zavádění RVP ZUV, zapojení ZUŠ do projektů v rámci EU

Navrhovaná opatření:

- § Ve spolupráci se ZVaS – pracovištěm Č. Budějovice zajišťovat podporu vzdělávání pedagogů ZUŠ, především podpořit pilotní školy při proškolení pedagogů, kteří budou ověřovat RVP, ŠVP ZUV (OP VK 2007-2013)

Rozvoj zájmového vzdělávání v kraji

Vyhodnocení dosaženého stavu

Zájmové vzdělávání se uskutečňuje ve školských zařízeních pro zájmové vzdělávání, zejména ve střediscích volného času, školních družinách (ŠD) a školních klubech (ŠK) a domovech mládeže (DM). Střediska volného času se dále podílejí na další péči o nadané děti, žáky a studenty a ve spolupráci se školami a dalšími institucemi na organizaci soutěží a přehlídek prací dětí a žáků. Školní družiny a školní kluby realizují zájmové vzdělávání zejména formou odpočinkových, rekreačních a zájmových činností. Zájmové vzdělávání se v Jihočeském kraji realizuje i v nejrůznějších formách aktivit, které rozvíjejí nestátní neziskové organizace dětí a mládeže a nestátní neziskové organizace pracující s dětmi a mládeží.

V současné době na území Jihočeského kraje působí 14 domů dětí a mládeže (DDM), z toho Jihočeský kraj zřizuje 11 DDM. Dále je v regionu jeden DDM církevní, a sice Salesiánské středisko mládeže – dům dětí a mládeže České Budějovice, jedno středisko pro volný čas dětí a mládeže je soukromé (Dětské centrum Arpida České Budějovice) a jeden DDM zřizuje Město Týn nad Vltavou. DDM v okresních městech organizují okresní kola postupových soutěží žáků základních a středních škol, DDM v Českých Budějovicích také většinu krajských kol soutěží a olympiád. Všechny DDM organizují aktivity i v době hlavních a vedlejších prázdnin, rozvíjí spolupráci se školami, zvyšují nabídku pravidelných zájmových aktivit, příležitostných i jednorázových akcí.

ŠD a ŠK realizují zájmové vzdělávání zejména formou odpočinkových, rekreačních a zájmových činností. Plní i důležitou úlohu při přípravě žáků na vyučování. V rámci úsporných opatření a podle potřeb vycházejících z místních podmínek bývá v období prázdnin zpravidla provoz družin a klubů přerušen. V některých školách se objevují problémy se samostatnými učebnami pro práci jednotlivých oddělení ŠD. Tento nedostatek je řešen využíváním běžných tříd na 1. stupni základní školy.

V Jihočeském kraji je počet DDM zařazených do rejstříku škol a školských zařízení včetně detašovaných pracovišť optimální. O jejich rozšiřování se neuvažuje. Počet ŠD a ŠK při základních a speciálních školách zařazených do rejstříku škol a školských zařízení je zhruba odpovídající republikovému průměru a regulace jejich kapacit je stanovena v Koncepci dalšího rozvoje zájmového vzdělávání v Jihočeském kraji.

Cíl: Podporovat stávající existenci DDM s nabídkou pravidelné zájmové činnosti, optimalizovat nabídku ŠD, ŠK a DM

Navrhovaná opatření:

- § U měst, která by splňovala kritéria obsažená ve schválené Koncepci dalšího rozvoje zájmového vzdělávání v Jihočeském kraji a projevila by zájem o převzetí zřizovatelských kompetencí z kraje na město, či obec bude OŠMT tento převod DDM samosprávným orgánům kraje doporučovat a podporovat
- § Prostřednictvím školských zařízení i nadále zabezpečovat přenesenou působnost MŠMT v oblasti organizace postupových soutěží
- § U DM zahájit postupnou optimalizaci jejich počtu s ohledem na pokles počtu žáků ve věku 15 až 18 let v lokalitách s nadbytečnou kapacitní nabídkou

II.2.5 Podpora mládeže a sportu

Občanská sdružení dětí a mládeže a občanská sdružení pracující s dětmi a mládeží

Vyhodnocení dosaženého stavu

Nestátní neziskové organizace, převážně občanská sdružení dětí a mládeže a sdružení pracující s dětmi a mládeží, nabízejí pravidelnou činnost v oddílech i zájmově zaměřených kroužcích. Jejich vedoucí zatím pracují většinou bez finanční odměny, dobrovolně ve svém volném čase. Proto je třeba tyto pracovníky v jejich činnosti s dětmi a mládeží podporovat, ať již formou grantů na konkrétní oddílové aktivity, projevením zájmu o jejich problémy a jejich řešení, či pomocí při zajišťování služeb spojených s organizováním akcí pro děti a mládež (vzdělávání vedoucích, informační servis apod.). Tyto služby poskytují svým základním článkům s podporou MŠMT některá velká sdružení (Junák, Pionýr, Česká táborská unie...), případně krajské střešní subjekty.

Cíl: Trvale podporovat aktivity nestátních neziskových organizací z oblasti zájmové činnosti dětí a mládeže s důrazem na podporu dobrovolnictví

Navrhovaná opatření:

- § V souladu se schválenou Strategií podpory práce s dětmi a mládeží v Jihočeském kraji na období 2004 – 2008 navrhovat a vyhlášovat každoročně „Jihočeské krajské programy podpory práce s dětmi a mládeží“ (rozpočet kraje)
- § V rámci Realizačního dokumentu PRK vyhlášovat specifické grantové programy na rekonstrukce a vybavení základen a kluboven (PRK)

Občanská sdružení a ostatní nestátní neziskové organizace z oblasti tělovýchovy a sportu

Vyhodnocení dosaženého stavu

Sportovní kluby, tělovýchovné jednoty a další subjekty působící v oblasti tělovýchovy a sportu jsou v současné době mládeží nejvíce vyhledávanými volnočasovými subjekty. Ne vždy však poskytují dostatek finančně dostupné a žádané nabídky činností bez důrazu na výkonnost. Z tohoto důvodu je vysoce hodnocena podpora JČK při rekonstrukcích, obnově a budování kvalitních veřejných sportovních zařízení zejména při základních a středních školách, které využívá mnoho dětí a mládeže, pokud škola rozumně a v souladu s požadavky měst a obcí otevře tato sportoviště pro veřejnost, zejména pro neorganizované děti a mládež. Obdobně kladně jsou hodnoceny i další krajem vyhlášené granty do dalších konkrétních oblastí sportu a tělovýchovy.

Cíl: Trvale podporovat aktivity nestátních neziskových organizací, škol, obcí a měst v oblasti rekreační tělovýchovy a výkonnostního sportu

Navrhovaná opatření:

- § V souladu se schválenou Koncepcí rozvoje tělovýchovy a sportu v Jihočeském kraji navrhovat a vyhlášovat každoročně „Jihočeské krajské programy podpory sportu“ a podporovat sportovní reprezentaci Jihočeského kraje (PRK, rozpočet kraje)
- § V rámci Realizačního dokumentu PRK vyhlášovat specifické grantové programy na rekonstrukce a vybavení sportovišť, budování víceúčelových hřišť a hřišť s umělým povrchem.

Informační centra mládeže a kluby otevřených dveří pro neorganizovanou mládež

Vyhodnocení současného stavu

Po vzoru klubů ve státech Evropské unie bude stále větší poptávka po obdobných zařízeních i v Jihočeském kraji, zejména u dětí ve starším školním věku a tzv. teenagerovské mládeže. Na úrovni kraje byly již vypsány granty na podporu zakládání klubů otevřených dveří pro neorganizovanou mládež, které by doplňovaly nabídku možnosti využití volného času dětí a mládeže zejména ve velkých městech kraje. Pokud budou vyřešeny možnosti financování, mohla by být v budoucnu vytvořena i ucelená síť těchto zařízení na území kraje. Jde o prostory, kde se vytváří určitá nabídka neformální seberealizace, která osloví mládež často i konfliktnější, jež by jinak zůstala tzv. na ulici. Tyto kluby i informační centra mládeže mohou být provozovány v DDM, ve školách, kulturních střediscích, nejlépe však jako samostatné organizace podporované krajem i příslušnými městy, v nichž mají sídlo.

Personální zabezpečení otevřených klubů je v současné době závislé na činnosti dobrovolných pracovníků. Jedná se o náročnou práci s výraznými sociálně-pedagogickými aspekty, a proto by měli mít tito pracovníci kvalitní pedagogickou přípravu, podobně jako vedoucí mládežnických kolektivů, nebo pedagogické vzdělání. Míře profesionalizace pracovníků v otevřených klubech by mělo odpovídat také jejich finanční ohodnocení.

Mezi specifické instituce, pracující na principu otevřeného klubu, patří informační centra mládeže. Na území Jihočeského kraje působí v současné době zatím pouze 3 - v Českých Budějovicích, Českém Krumlově a v Táboře.

Po jejich přesnějším legislativním zakotvení z úrovně MŠMT a jednodušším metodickým formování z úrovně IDM MŠMT bude jejich prostřednictvím zajišťována co nejlepší informovanost mládeže, učitelů a rodičovské veřejnosti o možnostech, které jsou dětem a mládeži v Jihočeském kraji nabízeny.

Cíl: Skloubit záměry informačních center v kraji (městská, turistická, stredoškolská apod.) a vytvořit kompletní přehled nabídky volnočasových aktivit pro děti a mládež ve všech zájmových rovinách

Navrhovaná opatření:

- § Zpracovat v souladu s legislativními kroky MŠMT ČR návrh postupného vytváření fungující sítě klubů otevřených dveří pro neorganizovanou mládež včetně návrhu jejich finanční podpory
- § Zpracovat rovněž v souladu s převodem kompetencí (i financí) z úrovně MŠMT na krajskou úroveň návrh systému budování informačních center mládeže včetně jeho napojení na stávající síť obdobných již fungujících zařízení

II.2.6 Soukromé a církevní školství

Vyhodnocení dosaženého stavu

Soukromé a církevní školy doplňují nabídku výběru možností vzdělávání, a to v předškolním vzdělávání a ve všech stupních a formách základního, středního a vyššího odborného vzdělávání.

Počet soukromých a církevních škol a školských zařízení je v Jihočeském kraji poměrně stabilní. Ke změně dochází pouze mezi druhy škol a druhy a typy školských zařízení a ve vyučovaných oborech. Ve školním roce 2006/2007 došlo k zápisu nových oborů k 1.9.2007: Gymnázium - všeobecné čtyřleté u tří škol z toho jedna v předešlých letech

nedostávala dotaci, Ekonomické lyceum, Podnikání a služby a Informační technologie - aplikace osobních počítačů.

Ačkoli se Jihočeský kraj snaží zachovat optimální poměr mezi studijními a učebními obory vyplývající z koncepčních materiálů kraje a přizpůsobuje tomu svou vzdělávací politiku, soukromým zřizovatelům se daří prosazovat změny v oborové nabídce zejména všeobecných oborů i přes nesouhlas Jihočeského kraje.

OŠMT nebude s ohledem na demografický pokles doporučovat další otevírání soukromých a církevních škol a školských zařízení a zvyšování jejich kapacit. Nabídka těchto škol a školských zařízení již vhodně a dostatečně doplňuje nabídku krajských škol a školských zařízení.

Cíl: Nenavyšovat počty soukromých a církevních škol a jejich kapacity

Navrhovaná opatření:

- § Při žádosti o zápis nové školy nebo nového oboru již vyučovaného na území kraje do rejstříku škol a školských zařízení bude OŠMT postupovat stejným způsobem jako u škol a školských zařízení zřizovaných krajem dle kritérií uvedených v kapitole I.2.2. DZ JČK (str. 8)

II.3 Specifická podpora vzdělávání

II.3.1 Výuka cizích jazyků

Vyhodnocení dosaženého stavu

Ve středních školách narůstá zájem o výuku anglického jazyka. Ten se společně s německým jazykem vyučuje nejvíce, ojediněle pak francouzština, ruština a španělština. Výuka německého jazyka je zajištěna téměř stoprocentně kvalifikovanými vyučujícími. Kvalifikovanost vyučujících anglického jazyka je nižší, celkově nižší míra kvalifikované výuky jazyků je na učilištích.

Všichni žáci se vzdělávají v cizích jazycích v souladu s učebními plány, ojediněle je posílena základní dotace jako jedno z opatření v souvislosti s novou maturitou či závěrečnými zkouškami (např. u G zvýšena dotace v učebním plánu vyššího stupně). Žáci mají možnost zvolit si cizí jazyk a zpravidla volí ten, který se učili na ZŠ. Výhodiskem výuky jsou především požadavky nových maturitních zkoušek. Výuka jiných předmětů v cizím jazyce neprobíhá. Některé školy vysílají žáky do soutěží, všechny školy pořádají poznávací zájezdy, popř. odborné exkurze do zahraničí, řada škol rozvíjí spolupráci s podobně zaměřenými školami v zahraničí. Žáci mají možnost výměnných stáží nebo odborné praxe. Výjimečně skládají žáci během studia certifikované zkoušky. Projekty spolupráce škol se zahraničím jsou podporovány i finančně Evropskou unií. Pro nadcházející programovací období byl spuštěn nový evropský vzdělávací Program celoživotního učení, který navazuje na programy Socrates a Leonardo da Vinci využívané školami v minulých letech.

Zvyšování kvality vzdělávacího systému ČR a naléhavou potřebu zvládnutí cizího, především anglického jazyka, řeší nově schválený Národní plán výuky cizích jazyků. Jazyková politika ČR, která je v tomto materiálu prezentována, vychází z jazykové politiky Rady Evropy a EU. Podstatou Národního plánu je průchod jazykovou přípravou od předškolního až po celoživotní vzdělávání. Systém zahrnuje opatření směřující k tomu, aby každý občan EU byl schopen komunikovat alespoň ve dvou dalších jazycích kromě mateřského. Všichni žáci by během základního vzdělávání měli projít výukou anglického jazyka, volba druhého jazyka je řešena

dle podmínek jednotlivých škol. V Jihočeském kraji bývá vyučován zpravidla jazyk německý, neboť velká část území přímo sousedí s německy mluvícími zeměmi.

Zvýšení úrovně a kvality vzdělávání v anglickém jazyce bylo v roce 2006 v Jihočeském kraji řešeno mj. prostřednictvím krajského grantu. Školám bylo umožněno, aby studenti nebo pedagogové absolvovali stáž v anglicky mluvících zemích. O tento krajský grant nebyl však příliš velký zájem. Podpora výuky v cizích jazycích je nově zakotvena v OP VK.

Zájem o Jazykové školy s právem státní jazykové zkoušky klesá. Státní jazykové zkoušky jsou těžké a nemají mezinárodní uplatnění. Zájemci raději vyhledávají jiné zkoušky s mezinárodní platností (např. TOEFL, Cambridge ESOL, ÖSD, aj.).

Cíl: Úspěšná implementace Národního plánu výuky cizích jazyků a zlepšení podmínek pro výuku především odborných předmětů v cizím jazyce

Navrhovaná opatření:

- § Podpora výuky v cizích jazycích na SŠ (OP VK 2007-2013)
- § Dlouhodobé hostování plně kvalifikovaných učitelů cizích jazyků ze zahraničí (OP VK 2007-2013)
- § Metodická podpora výuky cizích jazyků v rámci DVPP (OP VK 2007-2013)
- § Napomáhat školám nacházet partnery z anglicky mluvících zemí pro realizaci společných projektů (OP VK 2007-2013, Cíl 3)

II.3.2 Informační a komunikační technologie

Vyhodnocení dosaženého stavu

Rokem 2006 byl ukončen program Státní informační politiky ve vzdělávání (SIPVZ), který za dobu své existence dopomohl školám k zajištění vybavenosti informačními a komunikačními technologiemi (ICT - servery, PC, prezentační technika), navýšení rychlosti připojení k internetu a počtu přípojných míst a ke zvýšení počtu vzdělaných pedagogických pracovníků v práci s ICT. Prioritou ze strany MŠMT byla podpora zajištění připojení škol k internetu, závislá však na rozhodnutí vlády.

Neočekávaným ukončením SIPVZ, které mělo dle rozhodnutí vlády pokračovat do roku 2010 (1 mld. Kč ročně pro ČR), dochází k přenesení odpovědnosti za zajištění dostatečné infrastruktury, její nezbytnou modernizaci a připojení k internetu na samotné školy a jejich zřizovatele, což má nezanedbatelný vliv na jejich finanční rozpočty. MŠMT tak ukončením programu SIPVZ školám zanechalo více či méně vybavené učebny (nejen pouze počítačové) informačními technologiemi, jejichž další provoz však musí hradit školy z vlastních prostředků. MŠMT tak do jisté míry rezignuje na zajištění ICT jako základní pomůcky ve vzdělávání a na schopnosti a dovednosti při práci žáků s ICT jako jednu z klíčových kompetencí.

Průměrná vybavenost škol dosáhla hodnoty 10,3 počítačů na 100 žáků a 9,1 počítačů připojených k internetu na 100 žáků, což řadí Jihočeský kraj na třetí místo v mezikrajovém srovnání. Celkem je v kraji přes 15 tis. počítačů, z toho 10 tis. mladších 5-ti let. V rámci SIPVZ se vybavenost prostředky ICT postupně zlepšovala a modernizovala, zvyšoval se i počet škol, v nichž měli žáci přístup k ICT a internetu i mimo vyučování. Výrazný nárůst byl zaznamenán u prezentační techniky, jejíž využívání v přímé výuce je však zatím nedostačující.

V kurzech ICT vzdělávání byla vyškolená většina pedagogických pracovníků, kteří však i nadále ICT ve výuce využívají pouze sporadicky, což potvrzuje i výroční zpráva ČŠI.

V kurzech DVPP zvolilo pouze 1 % účastníků vzdělávací moduly zaměřené na využití ICT ve výuce jednotlivých předmětů.

V roce 2006, který byl posledním rokem v programu SIPVZ, obdržely školy v Jihočeském kraji částku 55 mil. Kč. Tato částka umožnila školám pokrýt nutné náklady na údržbu stávající výpočetní techniky a připojení k internetu, méně už na jejich další rozvoj, což se týkalo zejména malých škol vybavených ICT v projektu Internet do škol (přibližně 1/3 škol v kraji), který byl předchůdcem SIPVZ. Program SIPVZ ani žádný jiný nečerpaly v minulém programovém období finanční prostředky ze strukturálních fondů EU na zvýšení vybavenosti ICT ve školách nebo vzdělávání učitelů. Nutnou podmínkou zachování a modernizace stávající ICT je proto využití možnosti čerpání z OP VK a ROP v programovém období 2007-2013.

Cíl: Zvýšení vybavenosti ICT škol a školských zařízení a efektivnější využívání ICT v přímé výuce

Navrhovaná opatření:

- § Připravit a realizovat projekt na zvýšení vybavenosti ICT pro krajské školy, který bude zaměřen na HW vybavení škol (ROP 2008-2010)
- § Připravit krajský projekt na podporu využívání ICT ve výuce nepočítačových předmětů (OP VK 2008-2010)

II.3.3 Mezinárodní spolupráce

Převážná většina škol v Jihočeském kraji spolupracuje se školami nebo organizacemi v zahraničí, především s Horním Rakouskem a Dolním Bavorskem, protože tyto oblasti s Jihočeským krajem bezprostředně sousedí. S těmito regiony má Jihočeský kraj podepsány partnerské smlouvy o spolupráci. Jihočeské školy spolupracují se školami v zahraničí v oblasti odborného vzdělávání a také při organizaci společných sportovních nebo kulturních akcí. Školy organizují kromě výměnných nebo poznávacích pobytů prostřednictvím partnerství škol také odborné stáže i studia svých studentů na zahraničních školách.

Projekty v rámci programu Leonardo da Vinci, který je zaměřen na podporu odborných zahraničních studijních pobytů, realizovalo ve školním roce 2006/2007 projekt celkem 6 škol. Projektů podpořených programem Socrates, který je zaměřen na zahraniční spolupráci škol, bylo uskutečněno 13.

Spolupráce škol velmi přispívá k rozvoji jazykové vybavenosti žáků, přináší do vzdělávacího systému škol průřezové téma multikulturní výchovy a zároveň směřuje k aktuálnímu evropskému rozměru ve vzdělávání. Z toho důvodu se v programovacím období 2007-2013 předpokládá zájem o nový evropský vzdělávací program celoživotního učení, neboť podporuje společné zahraniční projekty škol, a také o operační programy evropské územní spolupráce (navazující na dřívější INTERREG), které finančně podpoří projekty spolupráce se školami v Rakousku a Bavorsku, s nimiž jihočeské školy spolupracují nejčastěji.

Cíl: Rozvíjet spolupráci škol se zahraničím za podpory programů Evropské unie

Navrhovaná opatření:

- § Podpora implementace programů EU na podporu spolupráce se zahraničními školami
- § Podpora zapojení mládeže do programů mobility mládeže v rámci EU (Comenius, Leonardo da Vinci)

II.4 Zajišťování kvality, monitorování a hodnocení vzdělávání

Rozvoj vzdělávací soustavy kraje je dán požadavky, které přináší vývoj naší i evropské společnosti, vychází z úkolů stanovených v DZ ČR a reaguje na strategické cíle přijaté v rámci tzv. Lisabonské strategie.

Prioritním cílem je zajištění kvality a efektivity vzdělávání a s tím úzce souvisí systematické hodnocení dosažených výsledků. Jednou ze strategických priorit rozvoje školského systému je vytvoření a postupné zavádění komplexního systému evaluace vzdělávání, který zahrnuje všechny úrovně a obsahuje řadu dílčích kroků. Monitorování a hodnocení vzdělávání se zaměřuje na čtyři hlavní oblasti, a to: hodnocení žáků – průběžně a v uzlových místech vzdělávací dráhy – a jejich examínace, externí evaluace, vlastní hodnocení škol a evaluace a monitorování na národní a mezinárodní úrovni. Na oblast kvality a hodnocení vzdělávání je zaměřena v rámci OP VK zejména oblast podpory 1.1 - Zvyšování kvality ve vzdělávání. Kraj bude pokračovat v podpoře realizace především těch evaluačních a monitorovacích projektů ve školách, které budou hrazeny převážně z jiných zdrojů, a bude v rámci svých možností vytvářet vhodné podmínky pro uskutečňování programů, které se osvědčily v minulých letech, a to Hodnocení výsledků vzdělávání žáků pátých tříd, Hodnocení výsledků vzdělávání žáků devátých tříd a jim odpovídajících ročníků víceletých gymnázií, Maturita nanečisto, Jednotné zadání závěrečných zkoušek. Dále bude podporovat účast škol v národních i mezinárodních šetřeních. Výsledky všech evaluačních a monitorovacích projektů se následně stanou důležitou součástí vlastního hodnocení škol, jehož cílem by se mělo stát zefektivnění a zkvalitnění práce pedagogů a tím i celého procesu vzdělávání na škole.

Výsledky projektů týkajících se hodnocení výsledků vzdělávání žáků v 5. a 9. ročnících ZŠ by bylo možné využít jako jedno z kritérií při přijímacím řízení.

II.4.1 Reforma maturitní zkoušky

Vyhodnocení dosaženého stavu

Nová maturitní zkouška díky společné části garantované státem je předpokladem pro zvýšení objektivitu a spolehlivosti výsledku maturitní zkoušky a poskytne srovnatelnou informaci o získání minima všeobecného vzdělání. Centrum pro zjišťování výsledků vzdělávání (CERMAT) nabízí středním školám přípravný program pro novou maturitu již od roku 2001. Programu Maturita nanečisto (MANA) 2005, 2006 a 2007 se účastnili i žáci se speciálními vzdělávacími potřebami. Maturity nanečisto se ve školním 2005/2006 zúčastnilo 69 krajských škol, což je 94,5 % celkového počtu škol zřizovaných krajem s maturitním ročníkem, a 6 škol jiných zřizovatelů. Ve školním roce 2006/2007 se MANA realizovala v 78 školách, z toho je 66 krajských škol, což činí 95,6 % celkového počtu škol zřizovaných krajem, a 12 škol jiných zřizovatelů. V rámci přípravy na novou maturitu bylo organizováno 32 kurzů pro pedagogické pracovníky, jichž se zúčastnilo 625 pedagogů. Školení organizovalo ZVaS. Na úhradu ceny kurzů bylo vynaloženo 460 460,- Kč. Krajský úřad poskytl finanční pomoc školám při zajišťování školení pedagogických pracovníků ve výši 264 000,- Kč a oprav strukturovaných písemných prací ve výši 1 648 000,- Kč.

Cíl: Dokončit reformu maturitní zkoušky

Navrhovaná opatření:

- § Podílet se na připomínkování prováděcí vyhlášky o ukončování vzdělávání ve středních školách maturitní zkouškou
- § Ve spolupráci se ZVaS se podílet na školení odpovědných organizačních a pedagogických pracovníků (ředitelé, školní maturitní komisaři, zadavatelé,

hodnotitelé, školní inspektoři) v rámci rozvojového programu MŠMT Další vzdělávání pedagogických pracovníků v souvislosti se zavedením nové maturitní zkoušky (Rozvojové programy MŠMT)

- § Realizovat MANA a následně maturitní zkoušku dle platného ŠZ

II.4.2 Reforma závěrečné zkoušky

Vyhodnocení dosaženého stavu

Vytvoření nového modelu závěrečné zkoušky (ZZ) by mělo vést k odstranění nejednotnosti obsahu ZZ konané v totožném oboru na různých školách, k vytvoření vazeb mezi obsahem ZZ a kvalifikačními požadavky příslušné odborné kvalifikace, k vytvoření dostatečné výpovědní hodnoty pro zaměstnavatele a k odstranění ověřování dílčích teoretických znalostí bez návaznosti na jejich praktické uplatnění. Nový model ZZ by měl být v souladu se základními cíli kurikulární reformy a měl by zároveň prokázat i připravenost žáků na proces celoživotního učení, který je podmínkou pro jejich dlouhodobou zaměstnanost.

Na tvorbě jednotného zadání ZZ pro jednotlivé obory vzdělání spolupracují školy s odborníky z praxe a odbornými pracovníky Národního ústavu odborného vzdělávání (NÚOV). V rámci systémového projektu Kvalita I, který byl schválen v roce 2005, probíhá systematická příprava nového modelu ZZ pro jednotlivé obory vzdělání.

Ve školním roce 2006/2007 se pilotního ověřování jednotného zadání ZZ účastnilo 11 škol (VOŠ, SPŠ automobilní a technická Č. Budějovice, ISŠ stavební Č. Budějovice, SŠ a VOŠ cestovního ruchu Č. Budějovice, SŠ obchodní Č. Budějovice, SŠ elektrotechnická, COP Hluboká nad Vltavou, SOŠ a SOU Písek, VOŠ, SŠ, COP Sezimovo Ústí, SŠ obchodu, služeb a řemesel a JŠ s právem státní jazykové zkoušky Tábor, SOŠ a SOU Třeboň, SOU rybářské Třeboň, SŠ České Velenice) a 1 škola jiného zřizovatele, a to SSOŠ a SOU Prachatice, s.r.o. Po ukončení školního roku jsou vždy pracovníky NÚOV zpracovány zprávy o ověřování jednotného zadání ZZ za příslušný rok, kde jsou vyhodnoceny názory pilotních škol, odborníků z praxe a dalších expertů na průběh nových ZZ.

Cíl: Dokončit reformu závěrečné zkoušky v oborech vzdělání s výučním listem

Navrhovaná opatření:

- § Spolupracovat i nadále prostřednictvím dotazníkových šetření na upřesnění vývoje koncepce nové ZZ
- § Podporovat plošné zavedení nové ZZ ve všech oborech středního vzdělání s výučním listem (OP VK 2007-2013)
- § Podporovat přípravu a realizaci vzdělávání pro tvůrce jednotlivých zadání a realizátory na školách ve spolupráci se ZVaS (OP VK 2007-2013)

II.4.3 Hodnocení škol a zprávy České školní inspekce

Vyhodnocení dosaženého stavu

Nedílnou součástí vytvářeného systému evaluace vzdělávání je vlastní hodnocení škol. Tento proces, ve kterém škola sama vyhodnocuje údaje o hlavních oblastech své činnosti, je chápán jako důležitý faktor při plnění cílů vzdělávání. Jeho význam se výrazně zvyšuje v průběhu transformace rámcových vzdělávacích programů do školních vzdělávacích programů, kdy odpovědně zpracované vlastní hodnocení školy představuje jedno ze základních východisek pro tvorbu kvalitního ŠVP. Zapojuje všechny účastníky vzdělávacího procesu do sdílené

odpovědnosti za rozvoj školy a je jedním z podkladů pro externí hodnocení školy ze strany České školní inspekce (ČŠI).

Nezanedbatelná je i provázanost s dalšími evaluačními nástroji jako jsou závěrečné a maturitní zkoušky. V rámci systémového projektu KVALITA I byly v průběhu roku 2006 v CERMATu vyvíjeny ověřující didaktické testy, které byly školám poskytnuty prostřednictvím internetu. Tyto testy mají tematické zaměření a jejich kurikulárním metodologickým východiskem jsou platné učební dokumenty a rámcové vzdělávací programy v aktuální verzi. Vývoj testů pokračuje i v roce 2007. V následujícím období by měla být školám poskytnuta metodická pomoc od ČŠI, NÚOV.

V souvislosti s průběhem kurikulární reformy, a tím i s rozšířením systému evaluace je důležité účastnit se mezinárodních i národních šetření a využít výsledků těchto projektů pro zkvalitnění vzdělávacího procesu ve všech stupních vzdělávání.

OŠMT pravidelně sleduje zprávy ČŠI ze škol a školských zařízení zřizovaných krajem – Inspekční zpráva, Protokol. Kontroluje školy a školská zařízení, u nichž byla provedena inspekční činnost, zda přijaly opatření k odstranění nedostatků v případě jejich zjištění ČŠI. Každé čtvrtletí vypracovává souhrnnou analytickou zprávu se závěry u sledovaných škol a školských zařízení a předává ji zřizovateli včetně návrhu opatření k nápravě. OŠMT rovněž sleduje Inspekční zprávy a Protokoly u soukromých škol jako podklad pro přiznání dotací podle zákona č. 306/1999 Sb., o poskytování dotací soukromým školám, předškolním a školským zařízením.

Ze souhrnných analytických zpráv vyplývá, že sledované školy dosahují především standardní úrovně, v menší míře jsou příkladem dobré praxe, a to převážně v oblasti řízení. V ojedinělých případech, kdy stav vyžaduje změnu, řeší OŠMT nápravu navržením snížení osobního hodnocení a odměny řediteli.

Všechny soukromé školy působící na území Jihočeského kraje zatím vždy splnily podmínku alespoň průměrného hodnocení ČŠI a v protokolu o kontrole nebylo uvedeno závažné porušení platných právních předpisů.

Mezinárodní projekty

§ PISA

Projekt PISA se zabývá zjišťováním výsledků patnáctiletých žáků v oblasti čtenářské, matematické a přírodovědné gramotnosti. Sběr dat probíhá jednou za tři roky po dobu deseti let ve všech oblastech, přičemž v roce 2000 se kladl větší důraz na oblast čtenářské gramotnosti, v roce 2003 na matematickou gramotnost a v roce 2006 na přírodovědnou gramotnost. Výzkumu PISA se v roce 2003 zúčastnilo nejenom všech 30 členských zemí OECD, ale i dalších 11 nečlenských zemí, což umožňuje celosvětové srovnání. Z Jihočeského kraje se ho zúčastnilo 11 středních škol a konzervatoř.

Ve výzkumu PISA čeští žáci dosáhli nadprůměrného výsledku v matematické gramotnosti, přírodovědné gramotnosti a řešení problémů, v oblasti čtenářské gramotnosti byl jejich výsledek průměrný. Výzkum rovněž potvrdil existenci velkých rozdílů mezi různými typy studia, které vypovídají o značné selektivitě českého vzdělávacího systému. Byla rovněž prokázána závislost výsledků vzdělávání na průměrném socioekonomickém zázemí škol. Při porovnání průměrných výsledků krajů nebyly zjištěny zásadní rozdíly.

§ TIMSS

Mezinárodní projekt, který se uskutečňuje od 90. let minulého století, je zaměřen na zjišťování úrovně znalostí žáků v matematice a přírodovědných předmětech. 4. cyklus

výzkumu se uskutečnil v roce 2007 a byl zaměřen na žáky 4. a 8. ročníků základních škol a odpovídajících ročníků víceletých gymnázií a sledoval prokazování znalostí, používání znalostí a uvažování.

§ INES

Je projektem zemí OECD, který se věnuje ukazatelům, jejichž mezinárodní srovnání poskytuje vodítko pro politická rozhodnutí v oblasti školství a vzdělávání v jednotlivých zemích, a to zejména ve struktuře a výkonu vzdělávacích systémů a jejich financování.

§ Národní šetření

Hodnocení úrovně vzdělání – tzv. „krajská PISA“ (analyzuje rozdíly výsledků vzdělávání žáků posledních ročníků základního vzdělání z hlediska krajů), profily krajů (hodnocení úrovně vzdělání v jednotlivých krajích), rychlá šetření a další analýzy jsou zdrojem zajímavých závěrů a poznatků a napomáhají ke zkvalitnění práce škol.

Cíl: Diverzifikovat nabídku metod pro vlastní hodnocení škol, včetně nových metod posuzujících kvalitu školy, využít výstupy z mezinárodních i národních šetření pro zkvalitnění vývoje vzdělávání a školství v kraji

Navrhovaná opatření:

- § Podpořit ve spolupráci se zařízeními DVPP vzdělávání pedagogických pracovníků v oblasti evaluace a monitorování (OP VK 2007-2013)
- § Podpořit vlastní hodnocení zřizovaných škol (poskytování dostupných informací prostřednictvím internetu, využití výsledků autoevaluace jako ukazatelů kvality práce školy) (OP VK 2007-2013)

II.5 Zvyšování profesionality a zlepšování pracovních podmínek pedagogických pracovníků

Nová koncepce vzdělávání dává učitelům škol větší pravomoci, ale požaduje i větší odpovědnost při přípravě výuky. Učitel by měl v žácích vybudovat základy a motivaci pro celoživotní učení, čemuž je nutno věnovat zvýšenou pozornost zvláště při počáteční přípravě učitelů na vysokých školách. Pedagogové by měli být dostatečně připraveni na všechny před ně kladené výzvy. Jihočeský kraj nezřizuje univerzitu ani ji neřídí, a nepodílí se tak na prvotní přípravě vzdělávání pedagogických pracovníků. Transformace učitelských studijních programů na pedagogických fakultách, formy a obsah u vzdělávání budoucích pedagogů je však z pohledu kraje velmi žádoucí.

Stupňující se požadavky na kvalitu pedagogů je třeba vyvažovat vytvářením lepších podmínek k výkonu této profese tak, aby do školství vstupovali talentovaní a motivovaní lidé. Pro úspěšnost kurikulárních reforem má rozhodující význam motivace a podpora ředitelů a pedagogických pracovníků, a to formou zvýšené podpory jejich dalšího vzdělávání. Dále je nezbytné lépe ohodnotit práci učitelů podílejících se na reformních krocích školy.

II.5.1 Vzdělávání pedagogických pracovníků

Vyhodnocení dosaženého stavu

Ke svému dalšímu vzdělávání pedagogové v Jihočeském kraji využívají nabídky Národního institutu dalšího vzdělávání (NIDV) zřízeného MŠMT s celostátní působností, zejména kurzů konaných v rámci národních projektů financovaných z ESF (Koordinátor, Brána jazyků, Úspěšný ředitel). Těchto kurzů se podle pravidel ESF mohou účastnit pouze učitelé, kteří pracují s dětmi staršími 12 let.

Jihočeský kraj zabezpečuje další vzdělávání pedagogických pracovníků (DVPP) prostřednictvím ZVaS, které je tvořeno 4 pracovišti (České Budějovice, Jindřichův Hradec, Strakonice a Tábor), která svou činností pokrývají celý region Jihočeského kraje. Výhoda rozmístění v kraji spočívá v dosažitelnosti i pro menší školy a školská zařízení, v pružné reakci na potřeby škol a kraje, dále ve znalosti terénu a v komplexnosti poskytovaných služeb. ZVaS má také k dispozici 2 školicí střediska na Zadově a v Blatnici u Mladé Vožice, spravuje metodickou pedagogickou knihovnu s více než 11 tis. svazky odborné literatury a dále ZVaS zabezpečuje oblast ICT po stránce technické, odborné i vzdělávací. Oblast služeb pro školy je plně samofinancovatelná.

V roce 2005, 2006 a 2007 financovalo MŠMT DVPP vyhlášením rozvojových programů „Podpora DVPP zabezpečovaného vzdělávacími zařízeními zřizovanými kraji“. Pro rok 2006 ZVaS připravilo projekt „Modernizace vzdělávání a podpora zavádění kurikulární reformy školství (témata: I. Tvorba ŠVP, II. Evaluace a autoevaluace pro praxi školy, řízení školy, III. Pozitivní klima školy, IV. Výuka cizích jazyků jako příprava pro život v EU). Rozdíl mezi žádostí a poskytnutou dotací MŠMT hradilo ZVaS z vlastních zdrojů a příspěvku kraje. V roce 2007 byl realizován projekt s hlavními tématy: I. Studium pedagogiky, II. Studium pro asistenty pedagoga, III. Studium k výkonu specializovaných činností, IV. Průběžné vzdělávání, V. Příprava učitelů na novou maturitní zkoušku.

ZVaS poskytuje vzdělávání pedagogických pracovníků v dalších oblastech: BOZP a PO, semináře a přednášky pro MŠ, malotřídní školy, SOU, SŠ, ZUŠ, multikultura, teorie a praxe řízení, jazyk a jazyková komunikace, informační a komunikační technologie, nová maturitní zkouška a další.

Od roku 2005 pedagogové ze základních škol Jihočeského kraje s ročníky pouze I. stupně využívají vzdělávání financované MŠMT formou rozvojového projektu Zpřístupnění DVPP základních škol s ročníky pouze I. stupně, řada škol však není do projektu zařazena v důsledku velkého počtu žádostí.

Cíl: Podílet se na tvorbě koncepce DVPP podporující inovace ve vzdělávání

Navrhovaná opatření:

§ Podpora krajských priorit vzdělávání pedagogů (Rozvojové programy MŠMT, OP VK 2007-2013), především:

- tvorba školních vzdělávacích programů,
- jazykové vzdělávání,
- evaluace škol,
- nová maturitní zkouška,
- informační a komunikační technologie,
- nové formy, metody a přístupy ke vzdělávání

II.5.2 Odměňování pedagogických pracovníků

Vyhodnocení dosaženého stavu

Odměňování zaměstnanců škol je v systému rozpisu státního rozpočtu prostřednictvím republikových normativů závislé na stavu a vývoji počtu zaměstnanců. V období od roku 2003 do roku 2006 byl pokles počtu zaměstnanců v regionálním školství Jihočeského kraje nižší, než průměr dosažený v ČR. Pokles počtu zaměstnanců v jihočeském školství v roce 2006 byl oproti stavu v roce 2003 pouze 3,52 %, přičemž v ČR byl za stejné období pokles počtu zaměstnanců 4,6 %. Počet pedagogických pracovníků poklesl ve sledovaném období v Jihočeském kraji pouze o 1,75 %, zatímco v ČR byl tento pokles 2,17 %.

Tento vývoj počtu zaměstnanců jihočeského školství se negativně odrazil ve výši průměrných platů. Průměrné měsíční platy zaměstnanců ve školství byly svou hodnotou 18 592,- Kč v roce 2006 o 1,03 % nižší než v ČR, z toho průměrné platy pedagogů v Jihočeském kraji byly svou hodnotou 21 780,- Kč nižší o 0,62 % a nepedagogických zaměstnanců hodnotou 11 568,- Kč o 1,16 % nižší než v ČR. Tento nepříznivý stav se týká především úrovně odměňování v krajském školství, ve kterém je průměrný plat nižší proti republikovému průměru o 2,87 %. Platy v obecním školství jsou zhruba na republikové úrovni.

Při dosavadním způsobu rozpisu přímých výdajů ze státního rozpočtu prostřednictvím republikových normativů úměrně počtu dětí v mateřských školách, žáků denního studia v základních a středních školách, studentů ve vyšších odborných školách a počtu lůžek v dětských domovech bude zvýšení průměrných platů možné pouze úsporami počtu zaměstnanců. Dosažení průměrných platů na úrovni ČR vyžaduje úsporu zaměstnanců relativně o jeden procentní bod vyšší, než jaká bude očekávaná procentní úspora v ČR. Zvýšení efektivity výuky zejména ve školách a školských zařízeních, jejichž výkony nejsou zahrnovány do rozpisu státního rozpočtu je třeba dosáhnout zvýšením počtu žáků na jednoho pedagoga.

Cíl: Dosáhnout průměrných platů v Jihočeském školství na úrovni ČR

Navrhovaná opatření:

- § Zpracovat porovnání podílu objemu vynaložených prostředků na jednotlivé druhy škol a školských zařízení v Jihočeském kraji a v ČR
- § Zpracovat podrobnou analýzu těch oblastí financování regionálního školství, ve kterých jsou náklady relativně vyšší, než by odpovídalo celorepublikovému srovnání (např. domovy mládeže, ve kterých jsou náklady zhruba dvojnásobné oproti republikovému průměru)
- § Nezvyšovat počet žáků v základních uměleckých školách, ve školních družinách a školních klubech, zvyšovat počet žáků pouze při zásadním nárůstu počtu žáků na 1. stupni ZŠ nebo 2. stupni ZŠ, a to v souladu se schválenou Koncepcí dalšího rozvoje zájmového vzdělávání v JČK
- § Nezvyšovat počty víceoborových tříd a počty žáků v denním nástavbovém studiu na středních odborných učilištích
- § Optimalizovat počet DM při zohlednění specifík JČK (rozloha kraje a časově náročná dopravní dostupnost)

II.6 Podpora dalšího vzdělávání

Zatímco v oblasti počátečního vzdělávání včetně terciárního je poptávka po vzdělání vysoká, poptávka i účast v dalším vzdělávání je v ČR i Jihočeském kraji velmi nízká. Vzdělávají se především lidé s vysokou úrovní počátečního vzdělání. To vede k tomu, že další vzdělávání rozdílů v dovednostech získaných v počátečním vzdělávání ještě zvýrazňuje. Proto je nutné pozornost v dalším vzdělávání soustředit na poskytnutí druhé šance, která by tyto dovednosti spíše vyrovnávala. Další vzdělávání navíc musí odstraňovat bariéry, které souvisejí s nevýhodnou pozicí jednotlivců na trhu práce, zejména u nezaměstnaných osob, osob ohrožených ztrátou zaměstnání či jednotlivců zcela neintegrováných na trhu práce. Proto je třeba vytvářet možnosti, aby si každý mohl i v dospělém věku zvýšit úroveň svého formálního vzdělání, nebo aby si mohl doplňovat a rozvíjet své profesní dovednosti v souladu s měnícími se podmínkami trhu práce a tak zvyšovat či udržovat své šance na zaměstnání.

Důležitá je podpora motivace dospělých ke vzdělávání, která mimo jiné závisí na tom, zda se vzdělávání vztahuje k jejich reálným problémům, zda při něm mohou uplatnit svou vlastní zkušenost a mohou-li si sami určovat, kdy, jak a co se budou učit. Tato oblast je problémem zejména při vzdělávání ve školách v segmentu počátečního vzdělávání, kde učitelé nejsou zvyklí a neumějí pracovat s dospělými. Je proto nutné podporovat vzdělávání těchto učitelů ve využívání specifických metod výuky při práci s dospělými. K dalšímu vzdělávání je nutno získat i ty nejméně kvalifikované, kteří by z něho byli jinak vyloučeni nebo se zúčastňovali minimálně.

II.6.1 Prostupnost systémů počátečního a dalšího vzdělávání

Vyhodnocení dosaženého stavu

Pro vzájemné propojení počátečního a dalšího vzdělávání má klíčový význam vytvoření Národní soustavy kvalifikací (NSK), která umožňuje posuzovat kompetence osvojené prostřednictvím různých vzdělávacích programů a kompetence osvojené neformálním a informálním učením. NSK je v současné době vytvářena NÚOV v rámci systémového projektu financovaného z prostředků ESF a státního rozpočtu. Má za úkol přehledně popsat jednotlivé kvalifikace a vzájemné vazby mezi nimi a vymezit kvalifikační a hodnotící standardy tak, aby byly srozumitelné pro školy, zaměstnavatele i zájemce o další vzdělávání.

Střední školy Jihočeského kraje jsou zapojeny do tohoto projektu prostřednictvím tzv. sektorových rad, jejímiž členy jsou společně se zaměstnavateli. Sektorové rady se podílejí na tvorbě dokumentů a dalších výstupů NSK.

Řada škol připravuje také své žádosti o autorizaci v souvislosti s účinností zákona č.179/2006 Sb., o ověřování a uznávání výsledků dalšího vzdělávání od 1.8.2007. Školy, které získají autorizaci, jsou oprávněny ověřovat způsobem vymezeným v příslušném hodnotícím standardu dosažené odborné způsobilosti fyzické osoby.

Dalším systémovým projektem realizovaným NÚOV, který je zaměřen na podporu celoživotního učení a prostupnost systémů počátečního a dalšího vzdělávání, je Uznávání výsledků neformálního vzdělávání a informálního učení v síti škol poskytujících vzdělávací služby dospělým (UNIV). Tento projekt je také financován ze zdrojů ESF a státního rozpočtu. Z Jihočeského kraje je do projektu zapojeno jedenáct škol⁹.

V rámci uvedeného projektu vzniklo dne 23.2.2007 v Sezimově Ústí koordinační centrum. Transformovalo se z Regionální agentury rozvoje celoživotního učení, o.p.s., tak, aby splňovalo parametry projektu UNIV. Transformací došlo ke změně názvu na Centrum uznávání celoživotního učení Jihočeského kraje, o.p.s. Došlo k rozšíření aktivit o činnosti dle zákona č. 179/2006 Sb., o ověřování a uznávání výsledků dalšího vzdělávání. Centrum by mělo pro vzdělávací instituce Jihočeského kraje zabezpečovat kromě jiného informační, poradenskou a konzultační činnost v problematice celoživotního učení a při přípravě a realizaci projektů zaměřených na vzdělávání.

Většina středních, vyšších odborných a vysokých škol Jihočeského kraje si uvědomuje výrazné zvýšení významu celoživotního učení, zejména dalšího vzdělávání a jeho perspektivy. Proto se školy zapojují do dalších aktivit směřujících k vytváření nových

⁹ Střední průmyslová škola a Vyšší odborná škola, Písek; Vyšší odborná škola a Střední zemědělská škola, Tábor; Vyšší odborná škola, Č.Budějovice; Vyšší odborná škola, Střední škola, Centrum odborné přípravy, Sezimovo Ústí; Střední odborná škola elektrotechnická, Centrum odborné přípravy, Hluboká nad Vltavou; Střední škola obchodu, služeb a podnikání, Č. Budějovice; Střední škola a Vyšší odborná škola cestovního ruchu, Č.Budějovice; Střední škola obchodní, Č. Budějovice; Střední škola, Č. Velenice; Střední odborné učiliště rybářské, Třeboň; Vyšší odborná škola lesnická a Střední lesnická škola B.Schwarzenberga, Písek.

a inovovaných vzdělávacích programů, nových forem výuky zaměřených na vzdělávání dospělých, vznikají centra celoživotního vzdělávání.

Cíl: Podpora realizace prostupnosti počátečního a dalšího vzdělávání

Navrhovaná opatření:

- § Zainteresovat střední a vyšší odborné školy (jako dosud téměř jediné nositele počátečního vzdělávání) na větším využití jejich vzdělávacích kapacit pro další vzdělávání, aby školy měly možnost příjmy z dalšího vzdělávání používat jako vlastní zdroj příjmů, mimo prostředky přidělované ze státního rozpočtu (ROP, OP VK 2007-2013)
- § Podporovat využití Centra uznávání celoživotního učení Jihočeského kraje, o.p.s. v činnostech souvisejících s rozvojem dalšího vzdělávání všemi školami Jihočeského kraje (OP VK 2007-2013)
- § Napomáhat středním a vyšším odborným školám při uvádění zákona č.179/2006 Sb., o uznávání výsledků dalšího vzdělávání do praxe
- § Využít maximálně možností čerpat finanční prostředky ze zdrojů EU na krytí nákladů celoživotního učení
- § Podporovat výraznější spolupráci vzdělávací a zaměstnavatelské sféry v oblasti počátečního i dalšího vzdělávání za účelem lepšího uspokojení potřeb trhu práce (PRK)

II.6.2 Další vzdělávání v Jihočeském kraji

Vyhodnocení dosaženého stavu

Další vzdělávání spolu se vzděláváním počátečním tvoří oblast celoživotního učení. Zatímco počáteční vzdělávání má již tradičně vybudovaný systém a legislativní oporu, v případě dalšího vzdělávání nabyli svoji účinnost zákon č. 179/2006 Sb., o ověřování a uznávání výsledků dalšího vzdělávání teprve 1.8.2007 a není prozatím utvořen jeho ucelený systém a institucionální rámec. Přitom dynamické změny ve společnosti a ekonomice, které se projevují i na trhu práce, vyžadují na pracovní síle neustále se vzdělávat, doplňovat a měnit kvalifikaci během celého profesního života. I přes zvyšující se počty účastníků dalšího vzdělávání se do něj dospělí obyvatelé kraje zapojují, ve srovnání s obyvateli ostatní států EU, jen málo. Obyvatelé využívají jen omezeně možnosti formálního vzdělávání na školách, nejvíce je rozšířeno neformální vzdělávání poskytované různými vzdělávacími institucemi nebo podniky. K dalšímu vzdělávání patří i sebevzdělávání obyvatel (informální vzdělávání), které není statisticky sledováno. Do neformálního vzdělávání jsou zapojeny cca 4 % obyvatelstva kraje a některé formě informálního vzdělávání se věnuje podle odhadu cca pětina populace.

V rámci neformálního vzdělávání hrají významnou roli rekvalifikace, které jsou určeny nezaměstnaným i zaměstnaným osobám k udržení či získání nového zaměstnání. Přes úřady práce bylo v roce 2006 do rekvalifikačních kurzů v kraji zařazeno 3 382 osob, k nejčastěji poskytovaným rekvalifikačním kurzům patří základní obsluha PC, sváření, řídicí vysokozdvizného vozíku a řídicí motorových vozidel skupiny C, účetnictví a technicko-administrativní dovednosti.

Na zabezpečení dalšího vzdělávání se v kraji podílejí jak soukromé, tak veřejné vzdělávací instituce. S postupným poklesem počtu žáků na středních školách se tyto stále více zapojují do pořádání různých kurzů pro dospělé a některé z nich vyvíjejí postupně polyfunkční

vzdělávací centra. Školy mají možnost propagovat své aktivity v této oblasti mimo jiné i v rámci Týdne vzdělávání dospělých, který je tradičně zaměřen na podporu vzdělávání a v roce 2007 proběhl již po čtvrté.

Jihočeský kraj podporuje rozvoj dalšího vzdělávání, které přispívá k vyšší vzdělanosti a flexibilitě obyvatel kraje a je nutnou podmínkou pro realizaci veškerých aktivit na jeho území. Na podporu rozvoje celoživotního učení je zaměřeno opatření 2.1. v rámci prioritní osy 2. Lidské zdroje a sociální soudržnost v Programu rozvoje Jihočeského kraje 2007-2013.

Rozvoj dalšího vzdělávání je oblast výrazně podporovaná prostředky Evropské unie. V programovacím období 2004-2006 v rámci OP RLZ, opatření 3.3. - Rozvoj kapacit dalšího profesního vzdělávání bylo v kraji podpořeno celkem 28 projektů v celkové částce cca 56 mil. Kč (z toho 9 projektů středních škol zřizovaných krajem, cca za 18 mil. Kč). Jihočeský kraj byl jediný v ČR, který zcela vyčerpал alokovanou částku finančních prostředků. Problematika dalšího vzdělávání byla také podpořena v rámci SROP, opatření 3.1 - Infrastruktura pro rozvoj lidských zdrojů v regionech. Projektem Rozvoj kapacit celoživotního vzdělávání v perspektivních oborech získala VOŠ, SPŠ automobilní a technická, Č.Budějovice cca 23 mil. Kč a VOŠ, SŠ, COP, S. Ústí projektem Pracoviště dalšího vzdělávání osob se zdravotním postižením pro uplatnění v praxi celkem více než 10 mil. Kč (včetně příspěvku v rámci SROP 3.2.).

Pozornost této problematice je věnována také v dalším programovacím období 2007-2013 v rámci OP VK, oblast podpory 3.2 - Podpora nabídky dalšího vzdělávání, kde je pro Jihočeský kraj alokována částka na globální grant 264,6 mil. Kč.

Cíl: Podpora dalšího vzdělávání uskutečňovaného ve školách i mimo ně

Navrhovaná opatření:

- § Podpora nabídky programů dalšího vzdělávání dle aktuálních potřeb trhu práce v kraji (OP VK 2007-2013)
- § Podpora aktivit zaměřených na širší zapojení obyvatel do celoživotního učení s důrazem na další vzdělávání (ROP, OP VK 2007-2013)
- § Podpora dalšího rozvoje škol a školských zařízení jako polyfunkčních vzdělávacích center (ROP, OP VK 2007-2013)

III. Přístup ke vzdělávání a průchod vzdělávací soustavou

Kapitola má za cíl nastínit budoucí vývoj v počtech dětí, žáků a studentů, kteří vstupují do jednotlivých stupňů vzdělání, a propojit tyto hodnoty se vzdělávací soustavou v Jihočeském kraji. Je potřeba predikovat celkové počty účastníků vzdělání odpovídajících základním věkovým skupinám (3-5 let pro MŠ, 6-14 let pro ZŠ, 15-18 let pro střední školství, 19-23 let pro terciární vzdělávání), ze kterých lze s vysokou pravděpodobností určit míru naplněnosti druhů a typů škol a jejich další rozvoj. Projekce vývoje počtu věkových skupin umožňuje odvodit budoucí potřebu finančních prostředků na přímé výdaje, potřebu učitelů a rozsah kapacit druhů a typů škol. Modelové výpočty uvedené v kapitole neomezují účastníky vzdělání ve volbě vzdělávací dráhy nebo v její případné změně.

III.1 Demografická projekce jako faktor kvantitativního vývoje jednotlivých úrovní vzdělávání

Základním podkladem pro přípravu projekce počtu dětí, žáků a studentů se stala populační prognóza Českého statistického úřadu (ČSÚ) pro Jihočeský kraj. Prognóza má daný práh projekce rokem 2002 a odpovídá tzv. střední variantě celorepublikové projekce. Je třeba

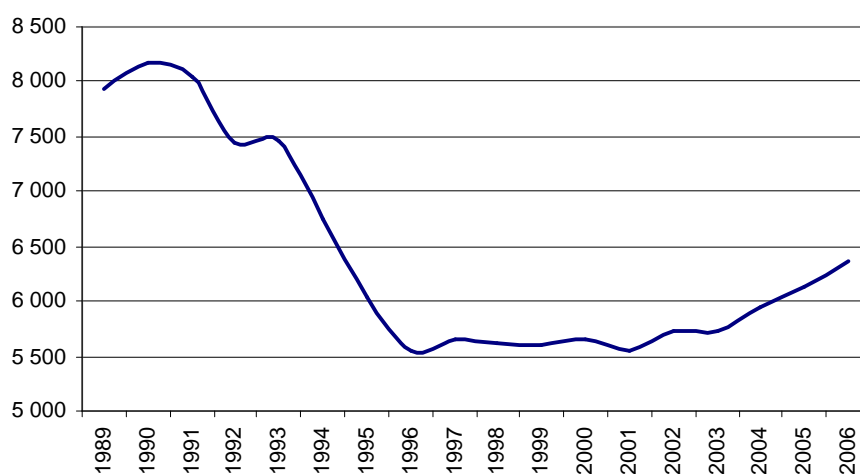
zdůraznit, že projekce za JČK je tzv. střední variantou, je vypočtena bez vlivu mezikrajové a zahraniční migrace a postihuje tedy vývoj počtu a složení obyvatelstva ovlivněný pouze přirozenou měnou obyvatel. Důvodem je, že při odhadu migrace nelze vycházet z minulých trendů a její vývoj je nutno v současné době považovat za prakticky nepředvídatelný, její vliv na počet účastníků vzdělání je však zanedbatelný¹⁰. Jihočeský kraj je dlouhodobě krajem migračně aktivním, i z pohledu spádovosti středního vzdělávání lze pozorovat oproti okolním krajům mírně aktivní saldo.

Tab. č. 1 Počet živě narozených v Jihočeském kraji v letech 1989-2006

Rok	1989	1990	1991	1992	1993	1994	1995	1996	1997
Počet živě narozených	7 935	8 163	8 039	7 450	7 455	6 745	6 040	5 553	5 649
Rok	1998	1999	2000	2001	2002	2003	2004	2005	2006
Počet živě narozených	5 612	5 608	5 650	5 554	5 733	5 736	5 941	6 137	6 370

Zdroj: ČSÚ

Graf č. 1 Počet živě narozených v JČK v letech 1989-2006

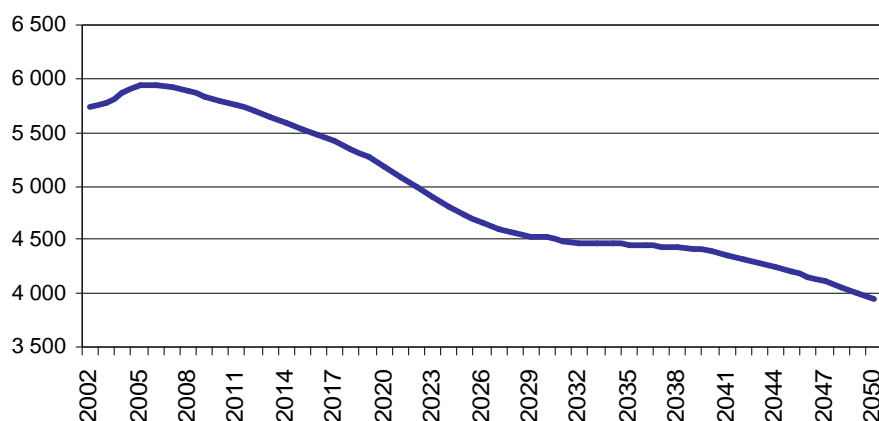


Zdroj: ČSÚ

Demografický vývoj od počátku 90. let je ovlivněn především změnami chování mladé generace. Té se v souvislosti se společenskými a ekonomickými změnami otevřely nové možnosti seberealizace a zároveň došlo k omezení materiálních a finančních výhod poskytovaných před rokem 1989. Prodlužuje se období přípravy na povolání, existuje rozsáhlejší nabídka volnočasových aktivit, dochází k odpovědnějšímu přístupu k rodičovství i snaze o vytvoření materiálních předpokladů pro příchod dítěte, což se po roce 1991 odrazilo ve výrazném poklesu porodnosti.

¹⁰ Prognóza ČSÚ nezohledňuje v dostatečné míře některé dynamicky se vyvíjející společenské jevy, především měnící se míry úhrnné plodnosti žen a zvyšující se průměrný věk matek při porodu. Tyto jevy postihuje prognóza Střediska vzdělávací politiky PedF UK, která zároveň zohledňuje mezikrajskou migraci (www.svp.pedf.cuni.cz).

Graf č. 2 Projekce počtu živě narozených v JČK



Zdroj: ČSÚ

Jak je uvedeno výše, práh projekce je starý více než pět let a porovnáním reálných hodnot zjistíme, že projekce je podhodnocena. Skutečné počty živě narozených převyšují předpovídané hodnoty o více než 7 %, ale na průběhu křivky (současný růst a poté dlouhotrvající pokles) viditelném na grafu se rozdíl projeví pouze jejím posunem směrem nahoru. Vliv vyšší porodnosti, než je předpovídaný vývoj, na změnu trendu se nepředpokládá. V následujících letech je třeba počítat s odlišnými počty narozených dětí, které by se měly ustálit na hodnotě cca 6,6 tis.¹¹ oproti prognóze ČSÚ, podle které neměl počet narozených v JČK překročit 6 tis.

III.2 Předškolní a základní vzdělávání

Předškolnímu vzdělávání přísluší věková skupina dětí od 3 do 5 let a je v současnosti v kraji jedinou, která narůstá. Svého demografického maxima dosáhne zřejmě kolem roku 2012, kdy bude vyšší o přibližně 8 % oproti roku 2005¹². Předškolní vzdělávání zajišťují mateřské školy, které jsou určeny zpravidla pro děti od 3 do 6 let. Ve srovnání s ostatními kraji je zde nejmenší počet mateřských škol na 1000 dětí, což znamená, že tyto školy mají vyšší počet tříd nebo více součástí v rámci jedné MŠ. Úbytek tříd za období 2001-2005 činil 5,5 % a pokles počtu škol dokonce 21,5 %, tomu odpovídá i nadprůměrný pokles počtu pedagogických pracovníků¹³. Vývoj počtu dětí na pedagogického pracovníka v letech 2001-2005 stále rostl, ale v roce 2006 došlo k poklesu této hodnoty zejména z důvodu nárůstu počtu učitelek v mateřských školách. Rok 2006 byl po dlouhé době prvním, kdy v kraji nebyla zrušena žádná MŠ.

V posledních dvou letech je v kraji patrný pokles střední délky vzdělávání v mateřských školách, za kterým stojí (vzhledem k narůstajícímu počtu dětí odpovídajících věkem mateřským školám) problematika nedostatečných kapacit mateřských škol, které nejsou schopny pokrýt poptávku ze strany rodičů.

Vlně zvýšené porodnosti předcházely několikaletý pokles počtu dětí doprovázený rušením MŠ nebo jejich slučováním. Demografický růst počtu narozených v posledních letech nebyl některými zřizovateli očekáván a zachycen, proto se vyšší porodnost projevuje v nedostatku míst v některých mikroregionech.

Povinná školní docházka je plněna v devíti ročnících rozdělených na první (1. až 5. ročník) a druhý stupeň základní školy (6. až 9. ročník). Povinnou školní docházku začínají děti plnit

¹¹ Prognóza SVP PedF UK.

¹² Podle prognózy SVP PedF UK bude vyšší oproti roku 2005 o plných 16 %.

¹³ Přepočtený počet pedagogických pracovníků na plný úvazek

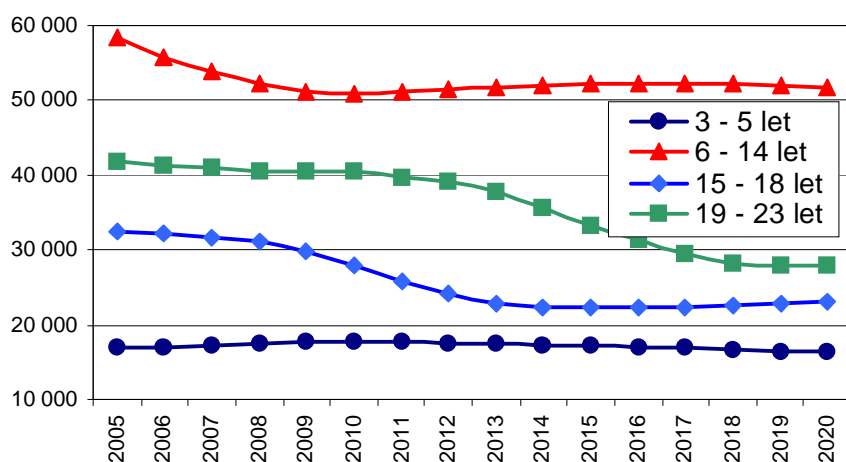
tradičně ve věku 6 let, avšak přibližně 25 % žáků přijatých do ZŠ v Jihočeském kraji je ve věku 7 a více let. Počet 6letých dětí vstupujících do základních škol stoupá a měl by dosáhnout maxima v roce 2013, poté bude následovat pozvolný pokles počtu žáků vstupujících do 1. ročníku ZŠ. Celkový počet žáků na ZŠ bude klesat až do roku 2010, bude však zapříčiněn poklesem počtu žáků zejména na 2. stupni. Stav počtu žáků na 1. stupni bude v následujících letech stabilizovaný a lze očekávat jeho mírný růst, na 2. stupni ZŠ však bude pokračovat pokles až do roku 2011 o téměř čtvrtinu oproti roku 2005.

Tab. č.2 Projekce věkových skupin v Jihočeském kraji

Rok	3 - 5 let	6 - 14 let	15 - 18 let	19 - 23 let	Rok	3 - 5 let	6 - 14 let	15 - 18 let	19 - 23 let
2005	16 899	58 300	32 444	41 895	2013	17 410	51 704	22 810	37 900
2006	17 052	55 844	32 309	41 360	2014	17 274	51 968	22 393	35 706
2007	17 309	53 950	31 641	41 082	2015	17 134	52 185	22 404	33 249
2008	17 489	52 144	31 179	40 530	2016	16 997	52 360	22 299	31 472
2009	17 650	51 043	29 828	40 487	2017	16 847	52 344	22 419	29 555
2010	17 696	50 879	27 783	40 352	2018	16 690	52 266	22 579	28 298
2011	17 639	51 207	25 890	39 648	2019	16 519	52 046	22 827	27 891
2012	17 537	51 427	24 047	39 043	2020	16 335	51 705	23 155	27 894

Zdroj: ČSÚ

Graf č. 3 Demografická projekce věkových skupin v JČK



Zdroj: ČSÚ

Odchody žáků ze 2. stupně ZŠ do víceletých gymnázií mírně převyšují 2 % z žáků 7. ročníků a 8 % z žáků 5. ročníků ZŠ. Vzhledem k tomu, že se má jednat o školy výběrové, neměl by podíl žáků vstupujících do těchto škol překročit hranici 10 %. Pokud v následujících letech nedojde ke změnám v síti víceletých gymnázií, zůstane tento podíl i nadále zachován. Celkem plní povinnou školní docházku na víceletých gymnáziích přibližně 4,5 % žáků z celkového počtu žáků plnících povinnou školní docházku.

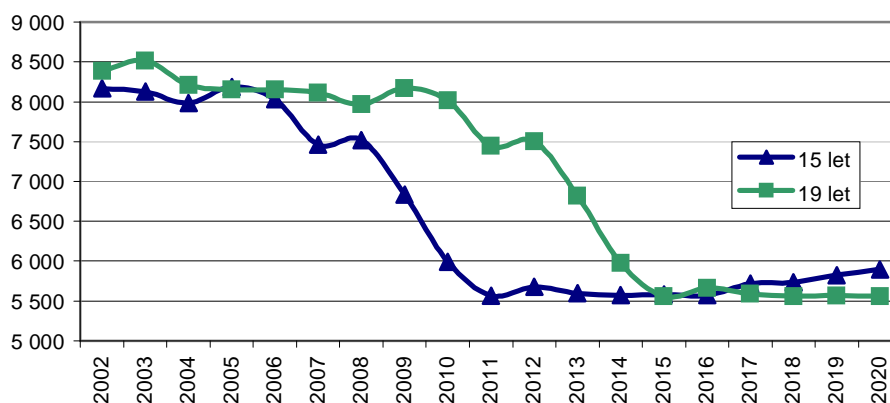
III.3 Střední vzdělávání

Vzdělávání na středních školách se účastní převážně žáci ve věku 15-18 let, ale i žáci starší, proto je podíl počtu přijímaných k osobám ve věku 15 let vyšší než sto procent (v posledních letech 107-112 %). Jedná se o žáky, kteří si doplňují vzdělání, mění obor vzdělání nebo jsou přijímáni opakovaně. V Jihočeském kraji se navíc projevuje i kladné migrační saldo z okolních krajů.

Demografický vývoj v JČK bude mít v následujících letech nepříznivé dopady především pro střední školy, bude poměrně strmý a nebude se jednat o krátkodobý výkyv. Počínaje rokem

2008 dojde k postupnému, avšak zřetelnému snižování populačního ročníku ve věku 15-16 let tradičně vstupujícího na střední školy. Zatímco dosud se tato věková kohorta pohybovala okolo 8 tisíc žáků, dojde v dalších pěti letech k jejímu poklesu na cca 5,5 tisíc žáků, což je snížení o zhruba 30 %. Věková kohorta 15-16letých zůstane pod hodnotou 6 tis. až do roku 2018. Vývoj ve středním školství tím bude dramaticky ovlivněn. Celkový pokles žáků studujících na středních školách bude rozložen mezi lety 2008-2014, během této doby bude docházet ke každoročnímu úbytku 600 - 1 800 žáků. K největšímu poklesu bude docházet mezi lety 2010-2013, kdy budou do středních škol vstupovat početně slabé ročníky a zároveň je již začnou slabé ročníky opouštět.

Graf č. 4 Projektce vývoje obyvatelstva JČK ve věku 15 a 19 let



Zdroj: ČSÚ

DZ ČR pracuje s konzervativní variantou projekce dosavadních tendencí bez zásadních strukturálních a obsahových změn. Projekce vychází z předpokladu, že zřizovatelé se budou chovat konzervativně a budou korigovat nabídku vzdělávacích příležitostí omezeně a že poptávka uchazečů bude pokračovat v dosavadních tendencích, kdy pouze neúspěšní uchazeči přecházejí na méně žádaný typ školy, což vede k výraznému snižování počtu uchazečů ve školách s nižším statusem. Úbytek počtu žáků vstupujících na učiliště je pak z důvodu nízké prestiže v očích žáků a rodičů nevyhnutelný. V kraji jsou v posledních letech jasně zřetelné posuny v ukazatelích, které shora uvedené tendence potvrzují. Podíl nově přijatých do oborů středního vzdělávání zakončených maturitní zkouškou roste z 58 % v roce 1999 až na 65 % v roce 2006 a zároveň podíl nově přijatých do oborů zakončených výučním listem klesá ze 41 % v roce 1999 na 35 % v roce 2006. V dalších letech bude velice obtížné podíly z roku 2006 zachovat.

V případě pokračování uvedených tendencí se změní složení žáků na jednotlivých typech škol z hlediska jejich rodinného zázemí, osobnostních vlastností, studijních předpokladů a aspirací. Dojde ke změnám v charakteru výuky na jednotlivých školách, budou ovlivněny i kvalitativní vzdělávací standardy.

Důsledkem setrvačného vývoje dojde k nutné redukci počtu škol, která bude výrazně nesymetrická vzhledem k rozložení poklesu počtu žáků. U SOU lze očekávat pokles na pouhých 30-40 % dnešního počtu žáků, proto nebude možné dnešní síť SOU v žádném případě zachovat. Naznačený vývoj je možné zmírnit pouze za předpokladu realizace strategie vedoucí k využití učilišť a středních odborných škol celkově k rozšíření nabídky vzdělávání a rozšíření o vzdělávání dospělých.

Dalším trendem ovlivňujícím zásadním způsobem střední školství, který se s výše uvedeným klesajícím demografickým vývojem vzájemně významně posiluje, je dynamická expanze terciárního vzdělávání. Souběh uvedených trendů omezí podíl absolventů maturitního

i nematuritního vzdělávání vstupujícího přímo na trh práce a dále se prohloubí problémy s nedostatkem pracovních sil v některých oborech.

Důsledek je zřejmý i pro samotné střední školy, kdy se postupně překrývají dříve ostře vyhraněné funkce typů středních škol a do terciárního vzdělávání přecházejí absolventi všech typů středních škol zakončených maturitní zkouškou. Podíl absolventů s potenciální možností dalšího vzdělávání na terciární úrovni (absolventi maturitních oborů a nástaveb) činí v Jihočeském kraji již téměř 70 % a má nadále vzrůstající trend¹⁴.

III.3.1 Rámcová kritéria úpravy sítě škol

Úprava sítě škol a školských zařízení (její optimalizace, racionalizace, harmonizace) reaguje na demografický vývoj v kraji a jejím cílem je přizpůsobit oborovou nabídku a typovou nabídku škol zájmům žáků a jejich rodičů a potřebám trhu práce. Výsledkem úpravy sítě škol by měla být dostatečná struktura nabídky oborů z hlediska dopravní dostupnosti a uplatnění na trhu práce a dosažení ekonomicky únosných jednotkových nákladů na žáka.

K úpravám sítě škol a školských zařízení povede kraj jako zřizovatele velký podíl nevyužitých kapacit, jenž bude očekávaným důsledkem trvalého demografického poklesu. Opačnou situaci, tedy kapacitně plně naplněné mateřské školy jako důsledek demografického vývoje, budou muset v následujících letech řešit úpravou sítě MŠ obce. Úprava sítě škol je dlouhodobý proces, k němuž je potřeba projednávání se všemi zúčastněnými stranami (školy, obce, kraje, sociální partneři), tedy proces nejen odborný, ale především politický.

Kritéria úpravy sítě škol, jejíž další vlna v souladu s demografickou projekcí bude navrhována orgánům kraje k 1.1.2010, představují syntézu zásadních parametrů, které bude OŠMT vyhodnocovat při předkládání návrhů ke sloučení či splynutí škol orgánům kraje.

Jedná se tedy o metodickou pomůcku pro odbor, který zpracuje nejprve záměr změn, projedná jej s řediteli dotčených škol, popřípadě s obcemi a dále v RK a VVVZ. Poté předloží definitivní verzi RK a ZK ke schválení. OŠMT tedy nemůže ovlivňovat politickou diskusi a politická rozhodnutí a bude předkládat materiály pro RK a ZK věcně a odborně zpracované. Materiály budou předkládány v případě nutnosti i ve variantním řešení, aby radní a zastupitelé měli všechny relevantní podklady ke konečnému rozhodnutí o sloučení či splynutí škol.

Rámcová kritéria úpravy sítě škol¹⁵:

- § Aktivita školy v oblasti vlastního rozvoje**
- § Ekonomická efektivnost škol a školských zařízení**
- § Poptávka po účasti na vzdělávání ze strany žáků a po absolventech ze strany zaměstnavatelů**
- § Soulad s Dlouhodobým záměrem vzdělávání a rozvoje vzdělávací soustavy Jihočeského kraje, zejména možnost zachování současného poměru mezi maturitními a nematuritními obory**
- § Velikost SŠ a školských zařízení, VOŠ s cílem pokračovat v procesu vytváření větších škol, školských zařízení**
- § Zajištění kvality vzdělávání a dostupnosti oborové nabídky po úpravě sítě škol**

¹⁴ Příloha č. 4 - Podíl absolventů středního vzdělávání s potenciální možností dalšího vzdělávání na terciární úrovni.

¹⁵ Rámcová kritéria úpravy sítě škol jsou řazena v abecedním pořadí.

III.4 Terciární vzdělávání

Po ukončení střední školy se absolventi rozhodují, zda budou pokračovat ve studiu na vysoké škole, vyšší odborné škole, či zda vstoupí na trh práce. Rozvoj terciárního vzdělávání má prokazatelný význam pro ekonomiku, prosperitu a celkovou úspěšnost kraje. Jihočeský kraj podporuje terciární vzdělávání a snaží se využít veškerých nástrojů k zajištění možnosti vysokoškolského studia přímo na území kraje.

Nárůst počtu přijatých do vysokoškolského studia je umožněn změnou jeho charakteru, kdy dochází ke zřetelnému posunu od magisterských studijních programů k bakalářským. Podíl poprvé zapsaných na vysoké školy prudce roste. Z úrovně 20 % populačního ročníku v roce 1995 se vyhoupl až na 54 % v roce 2006. Zájem roste především o vysokoškolské studium, počet nově přijatých do 1. ročníku VOŠ osciluje v kraji každoročně kolem 940 žáků.

Mění se i složení přijímaných studentů na vysoké školy. Na počátku 90. let tvořili absolventi gymnázií 2/3, v roce 2006 však celorepublikově jejich podíl činil pouze 42 % a polovinu míst získali absolventi SOŠ. Stále existuje velká část uchazečů s odloženou poptávkou (ke studiu se nehlásí přímo po vykonání maturitní zkoušky), kteří se rekrutují převážně z řad absolventů středních odborných škol a prošli pracovním trhem nebo již někde studovali.

Kvantitativní expanze zejména vysokých škol a demografický pokles odpovídajících věkových kohort bude mít za následek další navýšení počtu přijímaných do terciárního vzdělávání. Z toho vyplývá, že se ve velmi krátké budoucnosti bude moci teoreticky každý maturant účastnit terciárního vzdělávání.

Podíl absolventů hlásících se bezprostředně na VŠ nebo VOŠ je závislý na typu školy, ze které se student hlásí. Prakticky všichni absolventi gymnázií se hlásí na VŠ, dalších 10 % podává i přihlášky na VOŠ. Na VŠ se hlásí i tři čtvrtiny absolventů lyceí, jejich počet je však v absolutních číslech zanedbatelný. Zajímavou skupinou jsou čerství absolventi SOŠ, kde v posledních pěti letech došlo k nárůstu zájmu o terciární vzdělávání z 65 % na 77 %. V tomto období vzrostl počet přijatých ke studiu ze 40 % na 52 %. Tito uchazeči však v mnohem větší míře než absolventi gymnázií a lyceí (10 %) podávají přihlášky i na vyšší odborné školy (20 % přihlášek). Tyto odlišné preference souvisí s charakterem předchozího středoškolského studia (všeobecné a odborné zaměření), skladbou vyučovaných předmětů a mírou aspirace na vysokoškolské studium (zejména u absolventů maturitních oborů SOU).

V Jihočeském kraji má sídlo celkem 16 VOŠ a míra podílu nově přijatých studentů (11 %) významně převyšuje celorepublikový průměr (7 %). Rozsáhlá síť VOŠ je důsledkem nedostatku institucí poskytujících terciární vzdělávání v minulých letech. V současnosti má v kraji celkem 10 vysokých škol, které nemají sídlo v Jihočeském kraji, svá elokovaná pracovitě při středních školách a vyšších odborných školách. Jejich seznam je veřejnosti dostupný na internetových stránkách Jihočeského kraje.

Vstup absolventů škol na trh práce

Po vstupu do EU a v důsledku vysokého ekonomického růstu je na pracovním trhu stále více pocíťován nedostatek absolventů téměř všech kvalifikačních úrovní. Nedostatek je způsoben nárůstem počtu nových pracovních míst, demografickým poklesem populačních kohort končících vzdělávání a odbornou přípravu a rostoucí délkou vzdělávání. Nezanedbatelný je i pokles počtu nezaměstnaných absolventů středních škol, jehož příčinou je vedle úpravy systému dávek v nezaměstnanosti přecházení absolventů do nástavby a zejména terciárního vzdělávání.

Stále výraznější podíl ve struktuře absolventů budou zaujímat absolventi s terciárním vzděláním (podíl se středním maturitním i nematuritním vzděláním bude klesat) a zároveň

dojde i k masivnímu úbytku počtu vycházejících absolventů. Zatímco před 10 lety vstupovalo na pracovní trh v ČR v absolutním počtu cca 155 000 absolventů, dnes je to pouze 100 000 a nadále bude jejich počet klesat.

IV. Financování školství 2007-2013

Kapitola vychází zejména ze střednědobého rozpočtového výhledu kraje, který je uveden v tabulce č. 3. Střednědobý výhled určuje očekávané položky na straně celkových příjmů a výdajů, zohledňuje potřebu investic a vlastních rozvojových projektů kraje. Samostatně jsou v přílohách č. 2 a 3 uvedeny dosud realizované projekty kraje v gesci OŠMT, respektive výhled na období 2007-2013, kde je uvedeno předpokládané rozdělení finančních prostředků na programy ROP, OP VK, OP ŽP, FM EHP/Norsko. V programovacím období 2007-2013 se mohou školy se svými projekty uplatnit v rámci strukturálních fondů EU především v ROP (alokace pro JČK 500 mil. Kč), v globálních grantech OP VK (alokace pro JČK 1 046 mil. Kč) nebo v rámci FM EHP/Norsko (alokace ČR 110 mil. Euro pro období 2004-2009), či OP ŽP. První výzvy k předkládání projektů do ROP a OP VK určené pro školy v JČK proběhnou v první polovině roku 2008.

Ze střednědobého rozpočtového výhledu vyplývá, že i přes plánovaný růst prostředků na provoz celkem (zapříčiněn předpokládaným růstem mezd a platů) bude velice obtížné i přes klesající počet škol vystačit s navrhovanými vlastními prostředky na provoz vzhledem ke stálému růstu cen energií, stavebních prací, služeb, inflačnímu meziročnímu nárůstu kolem tří procent. Paradoxně jsou příčinou těchto obtíží i úspěšné projekty čerpající finanční prostředky z programů EU, díky kterým dochází k technickému zhodnocení majetku a tím i k nárůstu nákladů na odpisy tohoto majetku apod.

Tab. č. 3 Střednědobý rozpočtový výhled kraje pro oblast školství na roky 2007-2013 (mil. Kč)

	Rok						
	2007	2008	2009	2010	2011	2012	2013
Školství celkem	5 339,00	5 620,60	5 876,80	6 134,10	6 402,60	6 701,00	7 013,10
z toho: hrazeno z dotace na provoz	4 804,40	5 044,60	5 296,80	5 561,60	5 839,60	6 131,50	6 438,10
vlastní prostředky na provoz	484,60	485,00	488,00	480,00	470,00	475,00	480,00
celkem školství provoz + FRŠ	5 289,00	5 569,60	5 824,80	6 081,60	6 349,60	6 646,50	6 958,10
z toho: zřizované organizace školství(-vratky)	2 550,90	2 654,20	2 765,60	2 871,40	2 981,00	3 111,50	3 248,30
soukromé, obecní školství(-vratky)	2 738,50	2 875,40	3 019,20	3 170,20	3 328,60	3 495,00	3 669,80
tvorba FRŠ	0,00	40,00	40,00	40,00	40,00	40,00	40,00
školství investice - zřizované PO (vč. užití FRŠ)	40,00	40,00	40,00	40,00	40,00	40,00	40,00
prostředky EU	0,00	0,00	0,00	0,00	0,00	0,00	0,00
prostředky grantové a dotační politiky	10,00	11,00	12,00	12,50	13,00	14,50	15,00

Zdroj: OŠMT

Programovací období 2007- 2013 umožňuje školám v JČK čerpat finanční prostředky ze strukturálních fondů EU. Nejvýznamnějšími operačními programy, ze kterých lze čerpat největší finanční objem na projekty škol, jsou ROP a OP VK. Projekty předkládané do ROP jsou investiční povahy a zaměřeny jsou zejména na výstavbu, rekonstrukci a modernizaci objektů škol a školských zařízení a na pořízení a modernizaci vybavení vedoucí k vyšší efektivitě výuky. Do OPVK mohou být školami a školskými zařízeními předkládány projekty neinvestičního charakteru zaměřené na zvyšování kvality v počátečním vzdělávání, na rovné příležitosti dětí a žáků a na další vzdělávání pracovníků škol a školských zařízení. Žadatelé mohou být nejenom školy zřizované krajem, ale šanci žádat mají také školy soukromé, církevní a zřizované obcemi.

V. Závěr

Aktualizace DZ JČK v roce 2008 přichází v době, kdy celý segment středního školství stojí před zásadní redukcí počtu žáků do roku 2020. Je nutné tento demografický pokles zvládnout s redukovaným počtem škol při zachování oborové nabídky dostupné všem potenciálním žákům. Zároveň je třeba zvládnout financování zbylé sítě škol, jak v oblasti mzdové, tak i provozní. To nebude jednoduché vzhledem ke zvyšujícím se cenám služeb, stavebních prací, energií aj.

Prostřednictvím strukturálních fondů EU lze školy částečně modernizovat jak po stránce materiální, tak po stránce zkvalitnění počátečního a dalšího vzdělávání v souladu s požadavky zaměstnavatelské sféry a trhu práce. Jedním z hlavních úkolů je dále rozvíjet projekty, které vycházejí ze základní strategie Programu rozvoje kraje na roky 2007-2013 a pokoušejí se zachovat pro trh práce dostatečnou nabídku zájemců s odborně technickými a řemeslnými dovednostmi.

Obsah

I. ROZVOJ SPOLEČNOSTI A VZDĚLÁVÁNÍ	2
I.1 HLAVNÍ TRENDY ROZVOJE EKONOMIKY A SPOLEČNOSTI V JIHOČESKÉM KRAJI	2
I.1.1 EKONOMICKO-SOCIÁLNÍ ROZVOJ A VZDĚLÁVÁNÍ V JIHOČESKÉM KRAJI	2
I.1.2 TRH PRÁCE A VZDĚLÁVÁNÍ, UPLATNITELNOST ABSOLVENTŮ V JIHOČESKÉM KRAJI	4
I.1.3 VÝDAJE NA VZDĚLÁVÁNÍ A DALŠÍ ZDROJE FINANCOVÁNÍ ŠKOLSTVÍ	5
I.2 POLITIKA ROZVOJE VZDĚLÁVÁNÍ V KRAJI V KONTEXTU S POLITIKOU ČR A EU	6
I.2.1 SOULAD DZ JČK S DZ ČR A OSTATNÍMI PROGRAMOVÝMI DOKUMENTY	6
I.2.2 ZMĚNY OBOROVÉ STRUKTURY STŘEDNÍCH ŠKOL A VYŠŠÍCH ODBORNÝCH ŠKOL	7
I.2.3 SPOLUPRÁCE SE SOCIÁLNÍMI PARTNERY	8
II. VÝCHOZÍ STAV A STRATEGIE ROZVOJE VZDĚLÁVÁNÍ	9
Vyhodnocení prioritních směrů, úkolů a rozvojových programů 2005-2007	9
II.1 ROVNOST PŘÍLEŽITOSTÍ KE VZDĚLÁVÁNÍ A PORADENSKÝ SYSTÉM VE ŠKOLSTVÍ	10
II.1.1 PODPORA INDIVIDUÁLNÍCH VZDĚLÁVACÍCH POTŘEB	10
Speciální vzdělávání	10
Integrace zdravotně postižených dětí a žáků	12
Péče o talentované žáky	13
Ústavní a ochranná výchova	14
II.1.2 PREVENCE SOCIÁLNĚ PATOLOGICKÝCH JEVŮ	14
II.1.3 INTEGROVANÝ SYSTÉM PORADENSTVÍ	16
II.2 ZKVALITNĚNÍ A MODERNIZACE VZDĚLÁVÁNÍ	18
II.2.1 PŘEDŠKOLNÍ A ZÁKLADNÍ VZDĚLÁVÁNÍ	18
II.2.2 STŘEDNÍ VŠEOBECNÉ VZDĚLÁVÁNÍ	20
II.2.3 STŘEDNÍ ODBORNÉ VZDĚLÁVÁNÍ	20
II.2.4 UMĚLECKÉ A ZÁJMOVÉ VZDĚLÁVÁNÍ	22
Základní umělecké školy	22
Rozvoj zájmového vzdělávání v kraji	23
II.2.5 PODPORA MLÁDEŽE A SPORTU	24
Občanská sdružení dětí a mládeže a občanská sdružení pracující s dětmi a mládeží	24
Občanská sdružení a ostatní nestátní neziskové organizace z oblasti tělovýchovy a sportu	24
Informační centra mládeže a kluby otevřených dveří pro neorganizovanou mládež	25
II.2.6 SOUKROMÉ A CÍRKEVNÍ ŠKOLSTVÍ	25
II.3 SPECIFICKÁ PODPORA VZDĚLÁVÁNÍ	26
II.3.1 VÝUKA CIZÍCH JAZYKŮ	26
II.3.2 INFORMAČNÍ A KOMUNIKAČNÍ TECHNOLOGIE	27
II.3.3 MEZINÁRODNÍ SPOLUPRÁCE	28
II.4 ZAJIŠŤOVÁNÍ KVALITY, MONITOROVÁNÍ A HODNOCENÍ VZDĚLÁVÁNÍ	29
II.4.1 REFORMA MATURITNÍ ZKOUŠKY	29
II.4.2 REFORMA ZÁVĚREČNÉ ZKOUŠKY	30
II.4.3 HODNOCENÍ ŠKOL A ZPRÁVY ČESKÉ ŠKOLNÍ INSPEKCE	30
Mezinárodní projekty	31
II.5 ZVYŠOVÁNÍ PROFESIONALITY A ZLEPŠOVÁNÍ PRACOVNÍCH PODMÍNEK PEDAGOGICKÝCH PRACOVNÍKŮ	32
II.5.1 VZDĚLÁVÁNÍ PEDAGOGICKÝCH PRACOVNÍKŮ	32
II.5.2 ODMĚŇOVÁNÍ PEDAGOGICKÝCH PRACOVNÍKŮ	33

II.6	PODPORA DALŠÍHO VZDĚLÁVÁNÍ	34
II.6.1	PROSTUPNOST SYSTÉMŮ POČÁTEČNÍHO A DALŠÍHO VZDĚLÁVÁNÍ	35
II.6.2	DALŠÍ VZDĚLÁVÁNÍ V JIHOČESKÉM KRAJI	36
III.	<u>PŘÍSTUP KE VZDĚLÁVÁNÍ A PRŮCHOD VZDĚLÁVACÍ SOUSTAVOU</u>	37
III.1	DEMOGRAFICKÁ PROJEKCE JAKO FAKTOR KVANTITATIVNÍHO VÝVOJE JEDNOTLIVÝCH ÚROVNÍ VZDĚLÁVÁNÍ	37
III.2	PŘEDŠKOLNÍ A ZÁKLADNÍ VZDĚLÁVÁNÍ	39
III.3	STŘEDNÍ VZDĚLÁVÁNÍ	40
III.3.1	RÁMCOVÁ KRITÉRIA ÚPRAVY SÍTĚ ŠKOL	42
III.4	TERCIÁRNÍ VZDĚLÁVÁNÍ	43
	Vstup absolventů škol na trh práce	43
IV.	<u>FINANCOVÁNÍ ŠKOLSTVÍ 2007-2013</u>	44
V.	<u>ZÁVĚR</u>	45
VI.	<u>PŘÍLOHY</u>	

Příloha č.1 - Čerpání finančních prostředků z fondů EU v programovém období 2004-2006

(v Kč)

operační program	celková částka	EU	státní rozpočet	žadatel	kraj	opatření	počet projektů
SROP	39 898 932	24 198 868	3 978 278	4 000 000	7 721 786	3.I, 2.II	5
Phare CBC 2003	6 177 821	4 627 821	0	0	1 550 000	005-079.02	1
GS SROP	9 830 024	7 864 018	1 008 435	0	957 571	3.II	8
OP RLZ	43 769 610	32 827 208	10 942 403	0	0	3.I, 3.II	24
Celkem	99 676 387	69 517 915	15 929 116	4 000 000	10 229 357		38

Příloha č. 2 - Grantové programy na podporu škol a školských zařízení v rámci Akčního plánu PRK v letech 2004-2007

Rok	Název grantového programu (zaměření)	Finanční prostředky vyčleněné z rozpočtu JČK (v Kč)	Počet podaných žádostí	Počet uspokojených žádostí
2004	Víceúčelová hřiště s umělým povrchem	2 000 000	20	2
	Atletická dráha pro výkonnostní a vrcholový sport	8 000 000	6	1
2005	Rekonstrukce, opravy, údržba a vybavení stávajících sportovišť	6 000 000	51	7
2006	Rekonstrukce a obnova vybavení stávajících sportovišť (příspěvek na rekonstrukce a obnovu vybavení hřišť, sportovních hal a tělocvičen)*	7 298 200	43	10
	Vybavení florbalových hřišť (příspěvek na vybavení tělocvičen a sportovních hal pro florbal)	288 228	6	3
	Budování atletických drah s umělým povrchem	11 000 000	4	2
	Rekonstrukce a opravy kluboven a základen (příspěvek na rekonstrukce kluboven a základen NNO z oblasti zájmové činnosti dětí a mládeže)	2 000 000	32	9
	Podpora jazykového vzdělávání studentů a pedagogů vyučujících anglický jazyk	400 000	5	5
	Grantový program na podporu zaměstnatelnosti	1 500 000	1	1
	Podpora kulturní a historické vzdělanosti středoškolské mládeže na území JČK	500 000	7	7
Celkem rok 2006*		22 986 428	98	37

nevyčerpaná částka **304.000 Kč** převedena do rozpočtu OŠMT na podporu sportu a tělovýchovy

nevyčerpaná částka **998.200 Kč** převedena do GP Rekonstrukce a obnova vybavení stávajících sportovišť

nevyčerpaná částka **437.500 Kč** převedena v rozdělení 300.000 Kč do GP Rekonstrukce a obnova vybavení stávajících sportovišť a 137.500 do GP na podporu jednotek SDH obcí a ostatních složek IZS

Rok	Název grantového programu (zaměření)	Finanční prostředky vyčleněné z rozpočtu JČK (v Kč)	Počet podaných žádostí	Počet uspokojených žádostí
2007	Rekonstrukce a obnova vybavení stávajících sportovišť (příspěvek na rekonstrukce a obnovu vybavení hřišť,	6 000 000	53	10
2007	Vybavení florbalových hřišť (příspěvek na vybavení tělocvičen a sportovních hal pro	400 000	5	4
	Budování atletických drah s umělým povrchem	11 000 000	2	2
	Rekonstrukce a opravy kluboven a základen (příspěvek na rekonstrukce kluboven a základen NNO z oblasti zájmové činnosti dětí a mládeže)	2 000 000	20	11
	Podpora spolupráce škol a zaměstnavatelů při rozvoji vzdělávání	600 000	2	2
	Zavádění nových technologií do středních a vyšších odborných škol*	3 011 000	42	18
	Celkem rok 2007	23 011 000	124	47
	Celkem GP 2004-2007	61 997 428	299	94

nevyčerpaná částka **511.000 Kč** převedena do GP Zavádění nových technologií do středních a vyšších odborných škol

*celková částka včetně převedení finančních prostředků z jiných GP

(v Kč)

Finanční prostředky vyčleněné na dotace v rozpočtu OSMT							
Tematická skupina	2004		2005		2006		z rozpočtu JČK vyčleněno celkem
	vyčleněné prostředky z rozpočtu JČK	požadovaná částka	vyčleněné prostředky z rozpočtu JČK	požadovaná částka	vyčleněné prostředky z rozpočtu JČK	požadovaná částka	
Zájmová činnost mládeže	1 925 530	5 415 929	2 000 000	6 312 879	3 644 500	12 715 641	7 570 030
Sport a tělovýchova	9 600 000	61 683 858	7 350 000	25 915 349	10 170 000	31 365 905	27 120 000
Primární prevence negativních jevů	0	0	500 000	4 321 422	355 500	1 202 187	855 500
CELKEM	11 525 530	67 099 787	9 850 000	36 549 650	14 170 000	45 283 733	35 545 530

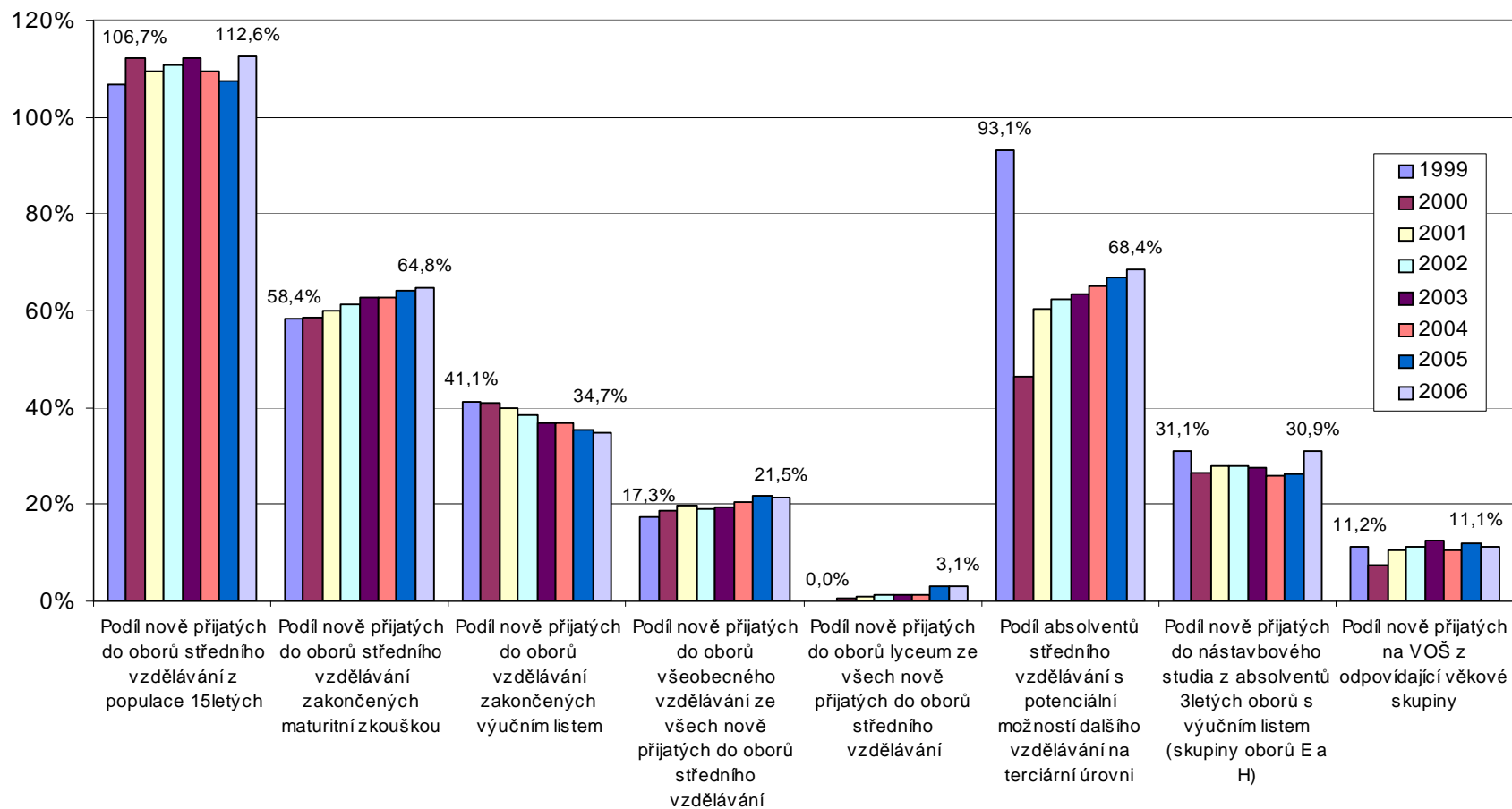
Příloha č. 3 - Finanční výhled čerpání z fondů EU pro oblast školství na období 2007-2013*)

OPERAČNÍ PROGRAM		NÁKLADY (tis. Kč)
1. CELKOVÉ NÁKLADY - ROP (oblast podpory 2.4, 2.5, 3.2)	náklady celkem	506 865
	kofinancování	35 840
	předfinancování	468 850
	dotace z fondů EU a SR ČR (92,5%)	468 850
2. CELKOVÉ NÁKLADY - FM EHP/NORSKO	náklady celkem	22 967
	kofinancování	3 445
	předfinancování	18 513
	dotace z FM EHP/Norsko	18 513
3. CELKOVÉ NÁKLADY - OP ŽP	náklady celkem	535 859
	kofinancování (vč. neuznatelných nákladů)	153 131
	předfinancování	0
	dotace z fondů EU a SR ČR (cca 80%)	428 687
4. CELKOVÉ NÁKLADY - OP VK	náklady celkem	1 046 000
	kofinancování	--
	předfinancování	--
	dotace z fondů EU a SR ČR (100%)	1 046 000

*) Poznámka: Jedná se o celkové uznatelné náklady z projektů škol shromážděných v Matici projektů (bez OP VK), které mají usnesením ZK schváleno kofinancování nebo předfinancování k 1.2.2008.

Příloha č. 4 - Vybrané indikátory kvantitativního vývoje vzdělávací soustavy v Jihočeském kraji

Vybrané indikátory kvantitativního vývoje vzdělávací soustavy v Jihočeském kraji



Podíl nově přijatých do oborů středního vzdělávání z populace 15letých

Tento ukazatel porovnává nově přijaté na střední školy s počty osob ve věku 15 let, což je věk, který by měl odpovídat nástupu na střední školu. Protože tento podíl tradičně v republikovém měřítku přesahuje 100 % a protože počet 14letých a mladších, kteří nastupují na střední školy je zanedbatelný, část podílu nad 100 % pochází z jiných věkových skupin (opakovaný vstup na střední školu) a nebo (v mezikrajovém srovnání) z okolních krajů.

Podíl nově přijatých do oborů středního vzdělávání zakončených maturitní zkouškou

Cíl pro přijímání do středního vzdělávání zakončeného maturitní zkouškou ze všech nově přijatých na střední školy byl v DZ ČR stanoven na republikové úrovni na hodnoty 70 – 75 % z nově přijatých na střední školy. V Jihočeském kraji vzrostl tento podíl z 58 % na současných 65 %.

Na hodnoty tohoto ukazatele má vliv tradice středního vzdělávání a také nabídka pracovních míst pro absolventy středních škol v jednotlivých oborech. Uvedený posun ve prospěch vzdělávání zakončeného maturitní zkouškou je ovlivněn zejména expanzí terciárního vzdělávání (prodloužení průměrné délky studia), která bude nadále umocněna klesajícím demografickým vývojem. Dále pak faktor prestiže školy při výběru žáků a rodičů a možnost dalšího studia povedou k růstu tohoto podílu.

Podíl nově přijatých do oborů středního vzdělávání zakončených výučním listem

Tento ukazatel je podobný předešlému, má však opačný trend a je nižší, neboť ne všichni nově přijatí do oborů nezakončených maturitní zkouškou nastupují do oborů zakončených výučním listem. Stanoveným ideálním cílem na republikové úrovni je, aby hodnota tohoto ukazatele neklesla pod 15 % ze všech nově přijatých na střední školy.

Budoucí vývoj přijímání do těchto oborů je však značně nejistý a je zde pro kraj výrazné riziko, že při uvolňování kapacit středních škol dají uchazeči o střední vzdělávání přednost vzdělávání všeobecnému nebo sice odbornému, ale zakončenému maturitní zkouškou. Tím by demografický propad postihl právě přijímání do oborů zakončených získáním výučního listu.

Podíl nově přijatých do oborů všeobecného vzdělávání ze všech nově přijatých do oborů středního vzdělávání

Do všeobecného vzdělávání jsou řazena gymnázia (ročníky odpovídající středním školám) a dále obory lyceum. Předpokládá se, že všeobecné vzdělávání nejlépe připravuje budoucí absolventy na přechod do vyšší vzdělávací úrovně – na VOŠ nebo VŠ. Absolventi všeobecného vzdělávání také vykazují největší úspěšnost u přijímacího řízení na VOŠ a VŠ. V Jihočeském kraji by neměl podíl nastupujících do všeobecného vzdělávání přesáhnout 35 % nově nastupujících na střední školy do roku 2020, aby tím byl zajištěn dostatečný počet žáků v technických oborech, jelikož již dnes u některých SOŠ převládá funkce přípravy ke studiu na VŠ před přípravou ke vstupu na trh práce.

Splnění tohoto cíle by měl částečně napomoci i demografický vývoj, kdy i při pouhém zachování počtu nově přijatých do všeobecného vzdělávání by mělo dojít k nárůstu podílu, neboť celkový počet nově přijatých na střední školy bude klesat. Vznik nových škol poskytujících všeobecné vzdělání nebo navyšování kapacit existujících škol se nepředpokládá, protože již dnes je poměr nabídky a poptávky po všeobecném vzdělávání v kraji vyrovnaný.

Podíl nově přijatých do oborů lyceum ze všech nově přijatých do oborů středního vzdělávání

Tento ukazatel plní několik funkcí – jednak pomáhá mapovat, k jakému vývoji došlo po zavedení oboru lyceum do vzdělávací soustavy, a jednak vysvětluje současný zdroj růstu podílu přijímání do oborů všeobecného vzdělávání díky oborům lyceum. Podíl nově přijatých do oborů lyceum je v současnosti 3,1 % a nepředpokládá se výraznější zvyšování tohoto podílu.

Podíl absolventů oborů středního vzdělávání s potenciální možností dalšího vzdělávání na terciární úrovni

Ukazatel mapuje podíl osob, které mají teoretickou možnost po absolvování střední školy pokračovat ve vzdělávání na úrovni terciární. Z tohoto důvodu jsou do výpočtu zahrnuti i absolventi zkráceného středního studia pro získání středního vzdělání i nástavbového studia, neboť i oni mohou pokračovat ve vzdělávací dráze na terciární úrovni. Vychýlené hodnoty v letech 1999 a 2000 jsou důsledkem zavádění povinného 9. ročníku základních škol.

Lze tedy konstatovat, že mezi absolventy středních škol (včetně absolventů zkráceného středního studia a nástavbového studia) narůstá podíl těch, kteří mají teoretickou možnost pokračovat ve vzdělávání na terciární úrovni – jejich podíl se přibližuje k hranici 70 %.

Podíl nově přijatých do nástavbového studia z absolventů 3letých oborů s výučním listem (skupiny oborů E a H)

Ukazatel uvádí míru, v jaké absolventi středních škol, kteří získali výuční list v oborech skupiny E a H 3letých, pokračují ve vzdělávání v nástavbovém studiu. Průměrná republiková úroveň ukazatele je 30 % a mezi jednotlivými kraji se velmi liší. V Jihočeském kraji je v současnosti tento podíl 30,9 %.

Podíl nově přijatých na VOŠ z odpovídající věkové skupiny

Tento ukazatel mapuje zájem o vzdělávání na vyšších odborných školách jako celku bez rozlišování, zda jsou nově přijatí „čerství“ absolventi středních škol, nebo maturitu složili již v dřívější době. Nejvyšší hodnoty tohoto ukazatele jsou v kraji Jihočeském a na Vysočině, kde je poměrně rozsáhlá síť vyšších odborných škol, která zde nahrazovala pobočky vysokých škol v době, než zde začaly být i vysoké školy dostupné.