
E. ZVLÁŠTNÍ ÚZEMNÍ OCHRANA PŘÍRODY

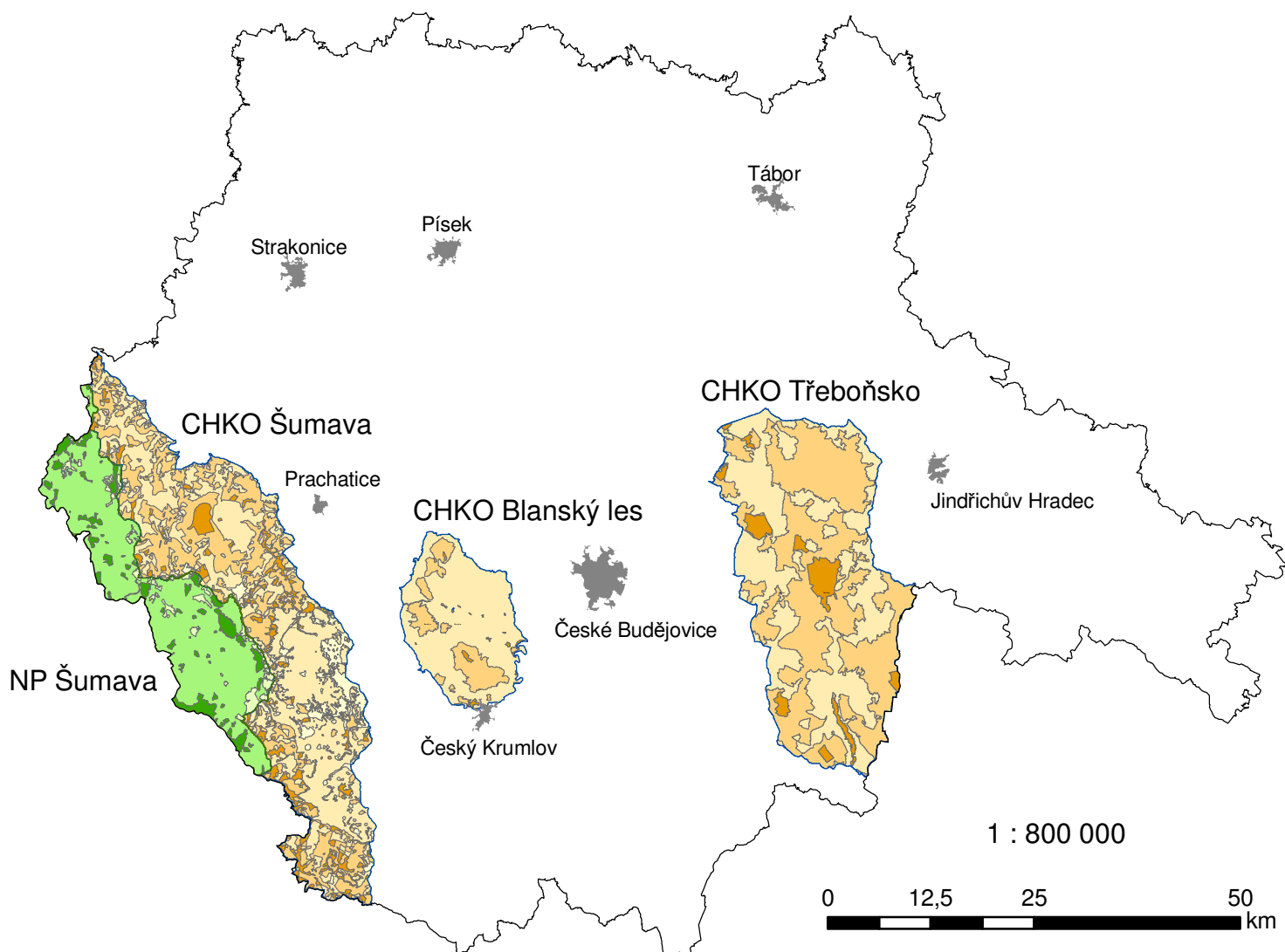
E.1. Velkoplošná zvláště chráněná území v Jihočeském kraji

Na území Jihočeského kraje se nacházejí čtyři velkoplošná zvláště chráněná území ve smyslu zákona č. 114/1992 Sb. Dvě z nich se na území kraje nacházejí celá, dvě zasahují do Plzeňského kraje. Jedná se o jihovýchodní část Národního parku (NP) Šumava (33 620 ha; celková rozloha 68 064 ha), jihovýchodní část Chráněné krajinné oblasti (CHKO) Šumava (73 358 ha; celková rozloha 99 398 ha), Chráněnou krajinnou oblast (CHKO) Třeboňsko (70 000 ha) a Chráněnou krajinnou oblast (CHKO) Blanský les (21 235 ha).

Polohu stávajících velkoplošných ZCHÚ na území Jihočeského kraje zobrazuje přiložený kartogram. V kartogramu je kromě polohy zachycena zonace velkoplošných ZCHÚ. Národní park je členěn na tři zóny, CHKO na čtyři zóny, 1. zóna je nejcennější, se zvyšujícím se číslem význam z hlediska ochrany přírody klesá.

KONCEPCE OCHRANY PŘÍRODY A KRAJINY JIHOČESKÉHO KRAJE

Velkoplošná zvláště chráněná území



Zonace národního parku (NP) a Chráněných krajinných oblastí (CHKO)

- | | |
|-------------------------|-----------------------|
| hranice národního parku | hranice CHKO |
| zónace NP I. zóna | zónace CHKO I. zóna |
| zónace NP II. zóna | zónace CHKO II. zóna |
| zónace NP III. zóna | zónace CHKO III. zóna |
| | zónace CHKO IV. zóna |

V následujícím textu jsou stávající i připravovaná velkoplošná ZCHÚ na území Jihočeského kraje stručně popsána. Podrobnější charakteristika je uvedena v Příloze č. 7.

E.1.1. Národní park a Chráněná krajinná oblast Šumava, biosférická rezervace Šumava

Národní park, Chráněná krajinná oblast a biosférická rezervace Šumava se nacházejí v jihozápadní části Čech při státní hranici s Rakouskem a Spolkovou republikou Německo. Administrativně náleží celé toto území do tří bývalých okresů (Klatovy, Prachatice a Český Krumlov) a dvou krajů (Plzeňský, Jihočeský).

Celková výměra národního parku činí 68 064 ha, přičemž v okrese Klatovy (Plzeňský kraj) leží 34 444 ha, v okrese Prachatice 32 163 ha a v okrese Český Krumlov 1 457 ha. Z uvedené celkové výměry zaujímá lesní půda 55 062 ha, louky 3 482 ha, pastviny 2 005 ha, orná půda 375 ha, vodní plochy 1 097 ha, ostatní plochy (např. neplodná půda apod.) 6 849 ha, zastavěná plocha 66 ha a zahrady 6 ha.

První rezervace na Šumavě byly vyhlášeny v roce 1933 (státní přírodní rezervace Boubínský prales, Buková slať, Jezerní slať, Lipka, Trojmezná hora, Černé a Čertovo jezero, Mlynářská slať a Rokytská slať). V roce 1963 byla vyhlášena CHKO Šumava na ploše 1630 km² (zřízena výnosem MŠK ČSSR č. 53855/63 ze dne 27.12.1963, zpřesněna výnosem MK ČSR č. 5954/75 ze dne 17. 3. 1975). V té době byla CHKO Šumava třetím nejstarším a současně naším největším velkoplošným chráněným územím.

V roce 1990 byla Šumava prohlášena za biosférickou rezervaci pod patronací UNESCO. Tím se zároveň stala součástí světové sítě biosférických rezervací. Od roku 1990 jsou šumavská rašeliniště zařazena do seznamu mezinárodně významných mokřadů v rámci naplňování tzv. Ramsarské konvence o ochraně mokřadů. Završením dlouholetého úsilí státní ochrany přírody a bezpočtu dobrovolných ochránců a milovníků Šumavy bylo v roce 1991 vyhlášení Národního parku Šumava o výměře 680 km² nařízením vlády ČR č. 163/1991 Sb.

E.1.2. Chráněná krajinná oblast a biosférická rezervace Třeboňsko

Chráněná krajinná oblast a biosférická rezervace Třeboňsko se rozkládá v jihovýchodní části Jihočeského kraje při hranicích s Rakouskem. Podstatná část oblasti leží na území bývalého okresu Jindřichův Hradec, okrajově zasahuje do okresů Tábor a České Budějovice.

Jako oblast mimořádného přírodovědného významu bylo Třeboňsko zařazeno v roce 1977 v rámci programu "Člověk a biosféra" do sítě biosférických rezervací UNESCO. Chráněnou krajinnou oblastí o rozloze 700 km² bylo vyhlášeno 15. listopadu 1979 výnosem Ministerstva kultury ČSR pod č. j. 22 737/1979.

CHKO Třeboňsko je oproti ostatním velkoplošným chráněným územím České republiky oblastí od středověku intenzivně přetvářenou a do značné míry přeměněnou, i když určité její části (rašeliniště, mokřadní lesy, výtopy některých rybníků aj.) vykazují vysoký stupeň přirozenosti a ekologické stability.

Vodní plochy rybníků, řek a jezer vzniklých těžbou šterkopísků zauímají okolo 15 % rozlohy chráněné krajinné oblasti. Přibližně 45 % plochy pokrývají lesy, necelých 30% území tvoří zemědělský půdní fond, zbytek připadána komunikace a lidská sídla. Do CHKO je zahrnuto 68 obcí a osad, z nichž většina leží na jejích hranicích. Největším městem je Třeboň se 7 300 obyvateli, celkový počet obyvatel oblasti dosahuje 28 500 a hustota zalidnění je 41 obyvatel na 1 km².

Nejvýznamnější vodní a mokřadní plochy, zahrnující mj. 70 % výměry rybníků, jsou od roku 1990 evidovány jako mokřad mezinárodního významu podle Ramsarské úmluvy a od roku 1993 je dle téže úmluvy registrována i část zdejších rašelinišť.

E.1.3. Chráněná krajinná oblast Blanský les

Chráněná krajinná oblast Blanský les byla zřízena vyhláškou Ministerstva kultury ČSR č. 197/1989 Sb. ze dne 8. prosince 1989 na ploše 212,35 km². Z celkové rozlohy zauímá lesní půdní fond 56,5 %, zemědělský půdní fond 32,5 %, vodní plochy 2,5 %, zastavěná území 1,2 % a ostatní plochy 7,3 %. Blanský les je značně zalesněná vrchovina až hornatina, která má tvar podkovy otevřené k jihovýchodu. Osu tvoří Křemžský potok, protékající širokou kotlinou a vlévající se pod zříceninou hradu Dívčí Kámen do Vltavy, která zároveň tvoří jihovýchodní hranici oblasti. Nejnižším bodem v CHKO je Vltava u Cábý (420 m n. m.), nejvyšším vrchol Kletě (1084,2 m n. m.).

Většina území CHKO patří do bývalého okresu Český Krumlov, menší část na severu a západě do okresů České Budějovice a Prachatice. CHKO zahrnuje zcela nebo částečně správní území 16 obcí (37 katastrálních území), ve kterých žije téměř deset tisíc stálých obyvatel.

E.1.4. Uvažovaná chráněná krajinná oblast Novohradské hory

Novohradské hory sousedí na severovýchodě s oblastí Třeboňska a na západě s oblastí Šumavy. Rozkládají se zčásti na území okresu České Budějovice a Č.Krumlov. Jedná se o podhorskou a horskou oblast v rozmezí nadmořských výšek od 500 m do 1072 m (nejvyšší hora Kamenec). Pohoří tvoří státní hranici mezi Českou republikou a Rakouskem a probíhá jím hlavní evropské rozvodí mezi Černým a Severním mořem. Pramení zde řeky Černá, Lužnice, Malše a Stropnice. Území je málo dotčeno civilizací, s rozptýlenou strukturou osídlení a s množstvím drobných sakrálních staveb v přírodě. Je zde mnoho maloplošných chráněných území přírody, vrchovištní rašeliniště, s cennou florou a faunou. Nachází se zde nejstarší přírodní rezervace, Žofínský prales, chráněný od roku 1838. Za účelem ochrany přírody byl v roce 1998 zřízen přírodní park Novohradské hory o rozloze 162

km² v okrese České Budějovice a v roce 1999 byl zřízen přírodní park Novohradské hory v okrese Český Krumlov. Na ten navazuje již dříve vyhlášený přírodní park Soběnovská vrchovina. Nejvýznamnějšími kulturními památkami v oblasti je národní kulturní památka hrad v Nových Hradech a městské památkové zóny v Benešově nad Černou, Kaplici a Nových Hradech. Nejvýraznější architektonickou a pohledovou dominantou je barokní kostel v Dobré Vodě. Technickou památkou jsou vodní nádrže tzv. klauzury využívané pro plavbu dřeva a doposud dochovaná výdřeva Pohořského potoka.

Uvažuje se o vyhlášení CHKO v rozsahu přírodního parku Novohradské hory (českokrumlovská i budějovická část).

E.2. Maloplošná zvláště chráněná území v Jihočeském kraji

Na území Jihočeského kraje se nachází celkem 302 maloplošných zvláště chráněných území v následujících kategoriích:

- 1) národní přírodní rezervace (NPR)
- 2) národní přírodní památka (NPP)
- 3) přírodní rezervace (PR)
- 4) přírodní památka (PP)

Abecední seznam všech maloplošných zvláště chráněných území v Jihočeském kraji včetně stručné charakteristiky je uveden v přílohové části koncepce v Příloze č. 8. V následujícím textu jsou jednotlivá maloplošná zvláště chráněná území rozdělena dle kategorií, vymezena jsou ta ležící ve velkoplošných zvláště chráněných územích.

E.2.1. Národní přírodní rezervace

Národní přírodní rezervace poskytuje ochranu jedinečným přírodním ekosystémům nebo jejich souborům, vázaným na přirozený reliéf a typickou geologickou stavbu, v mezinárodním nebo národním měřítku ojedinělým svou strukturou, zachovalostí a přítomností význačných přírodních fenoménů. Hospodářské využívání je vyloučeno s výjimkou činností, kterými udržuje nebo podporuje stabilita jednotlivých ekosystémů. Dále je v nich vyloučena těžba veškerých surovin, jakákoliv výstavba, chovy zvířete, pořádání hromadných sportovních či společenských akcí a všechny další aktivity a zásahy, mající za následek změnu dochovaných přírodních složek - vegetačního krytu, fauny, vodního režimu, půdy nebo jejího chemizmu.

Národní přírodní rezervace zřizuje obecně závazným předpisem (vyhláškou) Ministerstvo životního prostředí, které rovněž určuje jejich bližší ochranné podmínky. Na území Jihočeského kraje se nachází celkem 12 národních přírodních rezervací:

název	číslo	výměra (ha)	správa
Brouskův mlýn	1403	138,2	CHKO Blanský les
Boubínský prales	24	666,4	NP A CHKO Šumava
Čertova stěna-Luč	61	103,96	CHKO Blanský les
Červené blato	65	331,42	CHKO Třeboňsko
Ruda	375	14,64	CHKO Třeboňsko
Řežabinec a Řežabinecké tůně	381	110,67	CHKO Třeboňsko
Stará řeka	407	745	CHKO Třeboňsko
Velká Niva	1149	120,31	NP A CHKO Šumava
Velký a Malý Tisý	498	615,53	CHKO Třeboňsko
Vyšenské kopce	522	68,42	CHKO Blanský les
Žofinka	608	128,95	CHKO Třeboňsko
Žofínský prales	544	97,72	CHKO Blanský les

E.2.2. Národní přírodní památky

Národní přírodní památky jsou přírodní útvary menší rozlohy, zejména geologické nebo geomorfologické, naleziště nerostů nebo vzácných či ohrožených druhů rostlin a živočichů ve fragmentech ekosystémů, s národním nebo mezinárodním významem.

Národní přírodní památky zřizuje stejně jako NPR obecně závazným předpisem (vyhláškou) Ministerstvo životního prostředí, které rovněž určuje jejich bližší ochranné podmínky. Na území Jihočeského kraje se nachází celkem deset národních přírodních rezervací:

název	číslo	výměra (ha)	správa
Blanice	1267	296,41	NP A CHKO Šumava
Hojná voda	110	9,09	CHKO Blanský les
Chýnovská jeskyně	136	0,09	CHKO Blaník
Kaproun	1375	2,92	CHKO Třeboňsko
Luční	1073	1,01	CHKO Blaník
Rovná	553	2,16	CHKO Blanský les
Stročov	1288	1,92	CHKO Blaník
Terčino údolí	444	138,28	CHKO Blanský les
U Hajnice	1575	0,46	CHKO Blanský les
Vizír	1371	10,22	CHKO Třeboňsko

E.2.3. Přírodní rezervace a přírodní památky

Přírodní rezervace je určena k ochraně ekosystémů význačných pro určitý region či geografickou oblast. Má stanoveny obdobné základní ochranné podmínky jako národní přírodní rezervace a vyhlašuje ji obecně závazným předpisem příslušný krajský úřad.

Přírodní památka je obdobou národní přírodní památky, avšak pouze s regionálním významem. Podobně jako u přírodních rezervací zřizuje její ochranu příslušný krajský úřad.

Přírodní rezervace a přírodní památky na území Národního parku Šumava a chráněných krajinných oblastí Šumava, Blanský les a Třeboňsko spravují příslušné správy NP nebo CHKO.

V následujícím textu je uveden přehled maloplošných zvláště chráněných území v působnosti jednotlivých správ a krajského úřadu.

Správa NP a CHKO Šumava

Na území národního parku bylo před jeho vyhlášením v r. 1991 chráněno množství přírodovědecky významných území. Tato zvláště chráněná území byla dle zákona č. 114/1992 Sb. a jeho prováděcí vyhlášky převedena do kategorie přírodní památky. Na území NP Šumava v Jihočeském kraji se v současné době nachází celkem 23 takto vymezených přírodních památek, které jsou uvedeny v následující tabulce:.

název	číslo	kategorie	výměra
Borová Lada	933	PP	115,42
Buková slať	38	PP	15,8
Jelení vrch	935	PP	6,88
Jezerní luh	929	PP	30,36
Jezerní slať	145	PP	103,54
Kotlina Valné	927	PP	79,46
Kvilda-Pod políčky	1237	PP	32,6
Malá niva	931	PP	147,34
Obří zámek	1147	PP	52,32
Olšinka	1602	PP	32,27
Pod Šindlovem	936	PP	6,5
Pramen Vltavy	1153	PP	7,78
Spálený luh	926	PP	101,16
Splavské rašeliniště	928	PP	77,69
Stožec	1150	PP	52,81
Stožecká skála	1151	PP	13,46
Strážný-Pod Obecním lesem	1235	PP	7,78
Tetřevská slať	1146	PP	18,94
Trojmezná hora	450	PP	386,57
Úval Zvonková	1543	PP	51
Vltavské stráně	1613	PP	8,16
Vltavský luh	1152	PP	1714,33
Žďárecká slať	930	PP	34,64

Většina těchto maloplošných zvláště chráněných území je dnes součástí I. zóny NP, která má mnohem přísnější podmínky ochrany než přírodní památka. 3 lokality vyžadující dlouhodobější aktivní péči jsou zařazeny do druhé zóny. Jedná se o PP Pod Šindlovem, PP Strážný – Pod obecním lesem a PP Vltavské stráně.

Na území CHKO Šumava se nachází 17 přírodních památek a 19 přírodních rezervací. Celkem je na území CHKO Šumava vyhlášeno 39 maloplošných zvláště chráněných území (včetně 2 NPR a 1NPP, které jsou zmíněny výše)

Název	číslo	kategorie	výměra
Amálino údolí	1687	PR	80,93
Čertova stráň	1598	PR	20,34
Házlův kříž	1545	PP	51
Hliniště	2864	PR	49,95
Hornovltavické pastviny	2319	PR	9,73
Jasánky	1551	PP	132
Jilmová skála	934	PP	8,12
Pod Farským lesem	2253	PR	85,24
Kyselovský les	1788	PR	6,79
Lipka I	2266	PR	2,69
Malý Polec	1601	PP	11,2
Milešický prales	1154	PR	9,63
Multerberské rašeliniště	1552	PP	8,51
Najmanka	2257	PR	16,56
Na Mokřínách	2256	PR	33,5
Na soutoku		PR	28,22
Niva horského potoka	2261	PR	53,52

Niva horského potoka II	2295	PR	43,96
Otovský potok	2321	PR	42,6
Pasecká slať	2122	PP	89,55
Pestřice	1546	PP	55
Pod Ostrohem	2176	PP	12,08
Pod Popelní horou	937	PR	6,1
Poušť	1607	PP	47,16
Prameniště Hamerského potoka	1544	PP	47
Pravěťinská Lada	2121	PR	49,32
Račínská prameniště	1547	PP	117
Radost	3370	PR	79,09
Rašeliniště Borková	1789	PR	47,48
Rašeliniště Kyselov	2322	PP	0,91
Spáleníště	2264	PP	14,27
Svatý Tomáš	1550	PP	60,11
Velké bahno	1557	PP	87
Vraniště	2175	PP	55,68
Vyšný - Křišťanov	1236	PP	4,42
Zátoňská hora	1148	PR	49,29

Správa CHKO Blanský les

Na území CHKO Blanský les se nachází osm přírodních památek a deset přírodních rezervací. Celkem je na území CHKO Blanský les vyhlášeno 19 maloplošných zvláště chráněných území (včetně 1 NPR, která je zmíněna výše).

název	číslo	kategorie	výměra
Bořinka	1281	PR	6,68
Dívčí kámen	77	PR	4,82
Dobročkovské hadce	1573	PR	16,15
Hejdlovský potok	2226	PP	6,39
Holubovské hadce	552	PR	15,68
Horní luka	1838	PP	6,41
Chrástánský vrch	2225	PR	6,76
Jaronínská bučina	578	PR	4,98
Kalamandra	1282	PP	2,25
Kleť	170	PR	74,86
Malá skála	1836	PR	9,73
Meandry Chvalšinského potoka	2123	PP	5,23
Mokřad u Borského rybníka	2052	PP	0,94
Na Stráži	1617	PP	3,17
Provázková louka	2124	PP	2,49
Ptačí stěna	1837	PR	25,71
Šimečkova stráž	1618	PP	1,75
Vysoká Běta	1387	PR	23,93

Správa CHKO Třeboňsko

Na území CHKO Třeboňsko se nachází šest přírodních památek a 21 přírodních rezervací. Celkem je na území CHKO Třeboňsko vyhlášeno 33 maloplošných zvláště chráněných území (včetně 1 NPP a 5 NPR, které byly zmíněny výše).

název	číslo	kategorie	výměra
Bukové kopce	1300	PR	10,44
Dračice	1966	PR	8,12
Hliníř	1388	PP	4,6
Horní Lužnice	1707	PR	414,1
Horusická blata	1291	PR	53,66
Kozí vršek	194	PP	0,38
Krabonošská niva	1954	PR	36,33
Lhota u Dynína	1397	PP	7,25
Losí blato u Mirochova	1722	PR	201
Meandry Lužnice	1721	PR	90,25
Na Ivance	1925	PR	132,36
Novořecké močály	1723	PR	236,34
Olšina u Přeseky	1720	PR	6,28
Písečný přesyp u Vlčova	311	PR	0,83
Pískovna u Dračice	2135	PP	7,5
Rašeliniště Hovízna	1726	PR	7
Rašeliniště Pele	1683	PR	11,3
Rod	1292	PR	36,09
Ruda u Kojákovíc	1392	PR	44,69
Rybníky u Vitmanova	1727	PR	202,8
Slepičí vršek	398	PP	1,87
Soví les	1843	PP	20,33
Staré jezero	1724	PR	128,42
Široké blato	1708	PR	116,89
Trpnouzské blato	2232	PR	104,04
Výtopa Rožmberka	1725	PR	190,5
Záblatské louky	1709	PR	108

Krajský úřad Jihočeského kraje

Krajský úřad Jihočeského kraje spravuje ve své územní působnosti 51 přírodních rezervací a 125 přírodních památek, celkem tedy 176 maloplošných zvláště chráněných území.

přírodní rezervace

název	číslo	kategorie	výměra
Bažantnice u Pracejovic	968	PR	21,89
Blanko	1977	PR	11,93
Borkovická blata	670	PR	91,09
Čertova hora u Vráže	979	PR	13,87
Český Jílovec	68	PR	6,3
Dědovické stráně	598	PR	11,42
Dolejší rybník	965	PR	6,21
Dráčovské tůně	1814	PR	37,98
Dvořiště	1405	PR	23,75

Fabián	599	PR	22,81
Hadí vrch	1373	PR	13,37
Hořejší rybník	1800	PR	56,88
Hrádeček	2216	PR	18,35
Hrby	572	PR	26,77
Choustník	131	PR	9,9
Karvanice	1802	PR	14,17
Kladrubská hora	1290	PR	11,42
Kněží hora	970	PR	13,51
Kocelovické pastviny	1380	PR	2,29
Kovašínské louky	1377	PR	27,1
Kozohlůdky	1294	PR	80,4
Kralovické louky	1574	PR	6,12
Krkavčina	600	PR	5,53
Krvavý a Kačležský rybník	1734	PR	383,54
Kuřidlo	976	PR	8,74
Libějovický park	1832	PR	13,14
Libín	1063	PR	68,99
Libochovka	1385	PR	77,63
Míchov	972	PR	11,69
Miletínky	1234	PR	42,5
Mokřiny u Vomáčků	1391	PR	61,46
Mutenská obora	1778	PR	43,53
Nad Zavírkou	1061	PR	2,66
Opolenec	938	PR	19,26
Pacova hora	2236	PR	15,79
Pláničský rybník	1844	PR	15,17
Radomilická mokřina	1390	PR	47,02
Rapotická březina	2227	PR	14,72
Rašeliniště Kapličky	1553	PR	72,74
Sedlická obora	973	PR	20,38
Skalák u Senotína	2218	PR	14,21
Skočický Hrad	975	PR	29
Ševcova hora	1791	PR	8,33
V Rájích	486	PR	2,24
Velká Kuš	966	PR	7,47
Velký a Malý Kamýk	1393	PR	49,65
Vrbenské rybníky	1389	PR	245,8
Výří skály u Oslova	983	PR	8,12
Vysoký kámen	1792	PR	3,21
Záhorský rybník	1842	PR	33,5
Žlíbky	580	PR	37,39

přírodní památky

název	číslo	kategorie	výměra
Baba	1386	PP	2,69
Bachmač	981	PP	2,74
Bavorovská stráň	1825	PP	0,74
Besednické vltavíny I	1790	PP	28
Boukal	980	PP	4,51
Černická obora	52	PP	9,25
Černýšovické jalovce	1071	PP	1,26

Ďáblík	1395	PP	3,45
Dědek u Slavonic	1777	PP	2,79
Dehetník	988	PP	1,2
Děkanec	1394	PP	1,01
Doubí u Žíšova	82	PP	1,55
Dubná	573	PP	1,46
Dubová stráň	2096	PP	12,06
Farářský rybník	1072	PP	6,79
Gebhárecký rybník	2215	PP	19,03
Granátová skála	100	PP	0,14
Háje	1599	PP	1,66
Horní Lesák	1956	PP	2,16
Hrádeček	1616	PP	11,56
Hroby	1295	PP	0,14
Chvalšovické pastviny	1382	PP	4,54
Irů dvůr	1600	PP	2,86
Jalovce u Kunžaku	1372	PP	0,33
Jalovce u Valtínova	1369	PP	0,5
Jesení	1293	PP	2,27
Kadovský viklan	969	PP	0,11
Kaliště	1400	PP	2,57
Kněz u Hrazan	998	PP	5
Kopáčovská	986	PP	1,03
Kopaniny	987	PP	2,87
Kotlina pod Pláničským rybníkem	1549	PP	15
Koubovský rybník	1062	PP	3,31
Kozlov	1287	PP	0,58
Králek	2095	PP	3,8
Kutiny	1841	PP	0,8
Kysibl	2217	PP	11,98
Libnič	1384	PP	0,07
Lipina	601	PP	0,72
Luna	1289	PP	1,66
Luží u Lovětína	1957	PP	4,83
Malý Kosatín	982	PP	0,99
Malý Ústavní rybník	1381	PP	2,12
Mařský vrch	1240	PP	0,75
Mastnice	1058	PP	0,98
Matenský rybník	1976	PP	4,94
Medvědí hora	1556	PP	82
Michovka	995	PP	2,58
Muckovské vápencové lomy	1284	PP	3,38
Myslivna	1562	PP	14
Myšenecká slunce	984	PP	0,00999
Na Opukách	1826	PP	35,49
Na vysokém	1378	PP	0,47
Nerestský lom	978	PP	5,57
Nový rybník u Lnář	280	PP	34,4
Nový rybník u Soběslavi	281	PP	22,45
Ohrazení	1383	PP	4,1
Olišina u Volfířova	1374	PP	8,23
Olišina v Novolhotském lese	1555	PP	55

Orty	1396	PP	12,5
Ostrovský Újezd	602	PP	2,31
Ostrov Markéta	294	PP	5,15
Pančice-V řekách	1603	PP	6,25
Pastvina u Přeštic	977	PP	1,34
Pastvina u Zahorčic	974	PP	1,6
Pašínovická louka	1404	PP	1
Pazourův rybník	2219	PP	1,56
Pískovna na cvičišti	1955	PP	2,58
Pod Ostrou horou	1604	PP	7,95
Pod Sviňovicemi	1605	PP	0,88
Pod Vyhlídkou	640	PP	1,29
Pod Vyhlídkou II	1766	PP	0,5
Podhájí	1059	PP	1,7
Pohořské rašeliniště	581	PP	39,02
Polední	1606	PP	6,33
Polučí	1241	PP	4,33
Prameniště Pohořského potoka	1559	PP	72
Přesličkový rybník	1398	PP	8,45
Rašeliniště Bobovec	1558	PP	48
Rašeliniště Klenová	2220	PP	4,52
Rašeliniště Mosty	2221	PP	2,9
Rašeliniště u Suchdola	1370	PP	2,55
Ražický	1001	PP	29,24
Rukávečská obora	376	PP	3
Ryšovy	1379	PP	34,99
Sedlina	971	PP	6,96
Skalka	1608	PP	0,56
Skalský	992	PP	12,82
Slavkovické louky	1548	PP	16
Slavkovský chlumeck	397	PP	1,06
Smutný	997	PP	4,35
Smyslov	1376	PP	6,67
Sobědražský prales	1000	PP	1,64
Stádla	1609	PP	0,68
Stodůlecký vrch	1561	PP	50,07
Stříbrná Huť	421	PP	0,03
Štěrbů louka	1610	PP	0,88
Tisy u Chrobol	1060	PP	2,49
Toužinské stráně	1368	PP	3,07
Tůně u Hajské	967	PP	6,38
Tůně u Špačků	454	PP	5,13
U Narovců	1611	PP	2,67
U Piláta	1242	PP	8,02
U poustevníka	1612	PP	4,45
U tří můstků	1283	PP	3,78
Uhlířský vrch	1554	PP	15
Ulrichov	1560	PP	9,24
Upolíny	1239	PP	0,41
Úval Dolní Přibrání	1563	PP	29
V Obouch	990	PP	5,14
V Polích	1614	PP	1,92

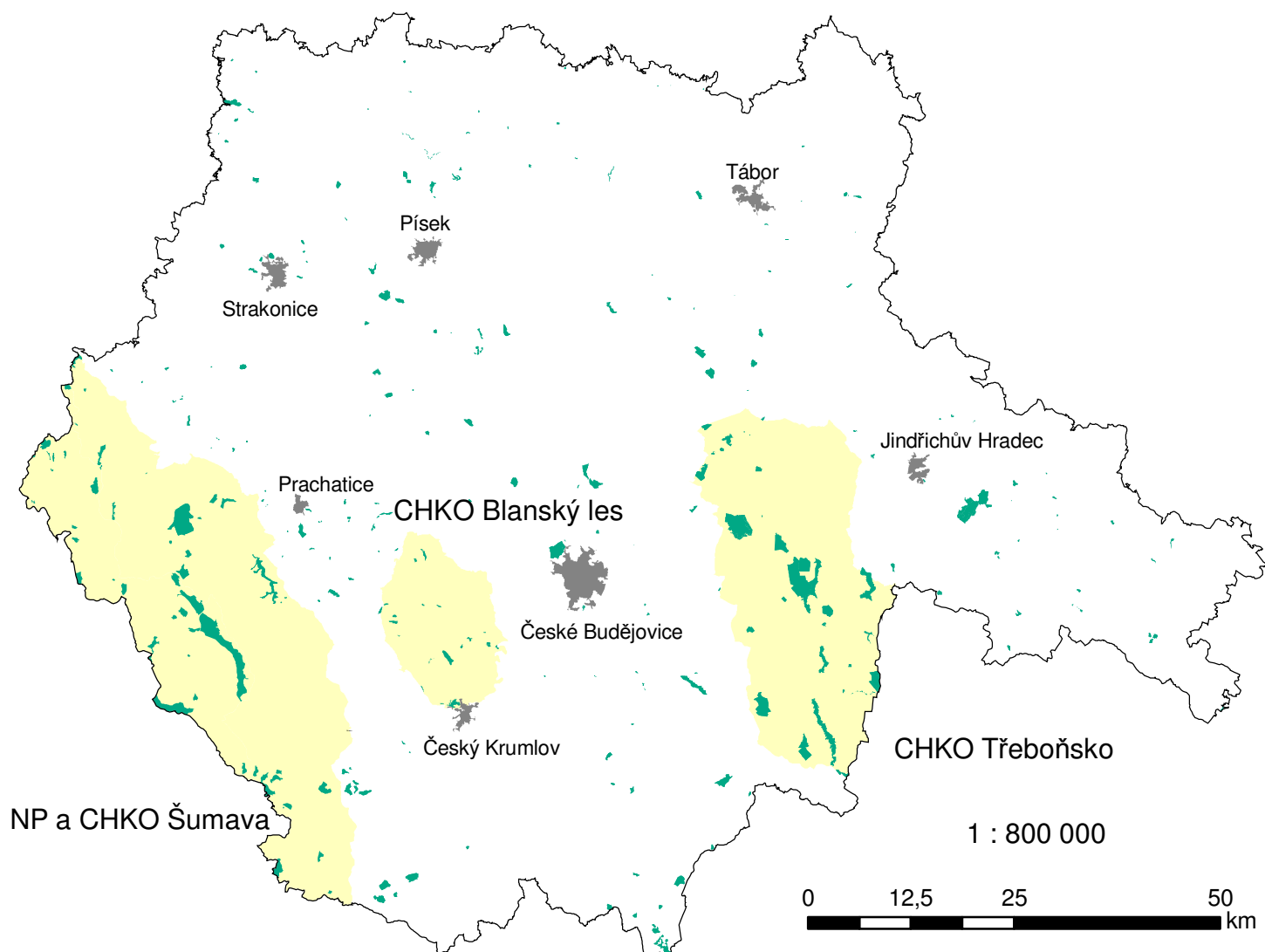
Velký Karasín	1401	PP	9,84
Velký Potočný	985	PP	38,87
Velký Troubný	1776	PP	8,16
Vlásenický potok	508	PP	34,65
Vrbenská tůň	603	PP	0,95
Vystrkov	991	PP	3,07
Zábrdská skála	1615	PP	2,98
Zámek	1402	PP	5,76
Zelendárky	993	PP	30,57
Zeman	1666	PP	0,74
Žemlička	1399	PP	2,47
Žestov	1285	PP	3,49
Židova strouha	1074	PP	42,2
Žižkova skalka	1238	PP	0,3

E.2.4. Ochranná pásma

Je-li třeba zabezpečit zvláště chráněné území před rušivými vlivy z okolí, může být pro ně vyhlášeno ochranné pásmo, ve kterém lze vymežit činnosti a zásahy, které jsou vázány na předchozí souhlas orgánu ochrany přírody. Ochranné pásmo vyhláší orgán, který zvláště chráněné území vyhlásil, a to stejným způsobem. Pokud se ochranné pásmo národní přírodní rezervace, národní přírodní památky, přírodní rezervace nebo přírodní památky nevyhlásí, je jím území do vzdálenosti 50 m od hranic zvláště chráněného území.

KONCEPCE OCHRANY PŘÍRODY A KRAJINY JIHOČESKÉHO KRAJE

Maloplošná zvláště chráněná území



Maloplošná zvláště chráněná území a velkoplošná zvláště chráněná území

- maloplošná zvláště chráněná území
- velkoplošná zvláště chráněná území

E.3. Management zvláště chráněných území

Samotná legislativní opatření (územní a druhová ochrana) jsou účinná v případě, že je chráněn stabilní, nejlépe klimaxový biotop. Příkladem mohou být rezervace pralesovitého typu na Šumavě a v Novohradských horách. Takových zvláště chráněných území je však a území kraje poměrně málo. Mnohem častější jsou zvláště chráněná území, která jsou celá, nebo alespoň jejich část (mnohdy ta nejcennější), druhotná, to znamená, že jejich vznik byl podmíněn nějakou lidskou činností (nejčastěji odlesněním a kosením, pastvou, popř. založením rybníka apod.), dlouhodobým působením této činnosti je zde ustálil odpovídající typ vegetace a bez pokračování této činnosti zase zpátky zanikne. Pokud je posláním zvláště chráněného území zachovat takový biotop, neobejde se bez řízeného managementu (údržby).

Stanovení managementu je často obtížné, protože mnohdy nejsou známy detailně ani základní ekologické nároky vyskytujících se ohrožených druhů ani nezbytné podrobnosti z jejich biologie. Nezbytným předpokladem pro správné navržení managementu je tedy znalost co největšího souboru dat týkajícího se každého konkrétního ohroženého druhu na území ZCHÚ se vyskytujícího.

Hlavní typy managementu se tedy budou zásadně odlišovat podle typu ZCHÚ. V lesních ekosystémech je nejčastějším problémem nevhodná skladba dřevin, management tedy obvykle obnáší probírky dřevin nežádoucích a naopak výsadby dřevin žádoucích, při dosažení vhodné skladby je možno lesní společenstvo ponechat přirozenému vývoji. U vodních ekosystémů stanoví management vhodné hospodaření, u rybníka obsádky, hnojení, u vodotečí si všímá zdrojů znečištění apod., tedy stanoví kritéria vodního režimu pro dané ZCHÚ. Bez vhodného managementu se neudrží travobylinná společenstva, tedy louky a pastviny (stávající nebo bývalé).

Vegetačně pestrá travobylinná společenstva jsou na vhodném managementu nejvíce závislá. Při navrhování managementu pro takové plochy v ZCHÚ je nutno dobře plochy prozkoumat a soustředit se na místa s největší koncentrací ohrožených druhů. Podle druhového složení se dá odhadnout, jaké bylo výchozí společenstvo, ve kterém ohrožené druhy nacházejí svoje optimum, a management tomu přizpůsobit. U expanzivních druhů zjistit linii či plochu současného nejintenzivnějšího pronikání a tam začít s jejich potlačováním. Údržba spočívá obvykle v kosení a odstraňování nadzemní hmoty. Obsahuje-li plocha některé druhy, které jsou závislé na klíčení svých semen, měl by management obsahovat i způsob rozrušování drnu, který vytvoří vhodné obnažené plošky. V současné době je prakticky nemožné zajistit pastvu (tedy původní management pro pastviny). Pastva je v nejlepším případě suplována kosením, což není zcela optimální. Pokud se na stejné ploše setkává více předmětů ochrany s různými nároky na management, je jeho navržení obtížné.

Největším problémem však obvykle není první fáze, tedy navržení managementu, ale následná fáze, a to jeho provádění. V minulosti byly největším problémem finance. Údržba ZCHÚ je obvykle náročná na lehkou mechanizaci a zejména ruční práci, je tedy poměrně drahá. V současné době je v Jihočeském kraji pro údržbu ZCHÚ k dispozici každoročně větší objem prostředků, problémem je pak již spíše způsob provedení. Návrh managementu zpracovával jiný subjekt, jiný subjekt uzavíral

smlouvu na provedení prací a jiný subjekt samotnou práci provádí. Ne každý dobrý nápad je doveden až k realizaci. Aby management byl nejen dobře navržen, ale také dobře proveden, je nutná dobrá komunikace všech složek a také dobrá kontrola a systém odměňování za provedenou práci.

Management konkrétního zvláště chráněného území je zakotven v Plánu péče. Zákon č. 114/1992 Sb. o ochraně přírody a krajiny v § 38 stanoví jejich funkci takto: *Vývoj přírodních poměrů v NPR, PR, NPP a PP a jejich ochranných pásmech se usměrňuje na základě plánů péče. Tyto plány obsahují pokyny pro regulaci přirozeného vývoje a lidských činností, zejména pro provádění praktických zásahů v příslušných zvláště chráněných částech přírody.* Plány péče se vypracovávají pro každé konkrétní zvláště chráněné území, jsou oponentovány odborníky a podle zásad, které plán péče stanovil, je prováděna údržba. Stanoví i rozpočet. Plány péče se obvykle zpracovávají na 10 let a po ukončení jejich platnosti se obnovují.

Stávající stav plánů péče eviduje a každoročně aktualizuje Krajský úřad Jihočeského kraje, a to pro území, které spravuje. V následujícím přehledu je uveden stav plánů péče pro jednotlivá ZCHÚ, spravovaná Krajským úřadem Jihočeského kraje, aktuální pro rok 2006. V příslušném sloupci je uveden rok, v jakém vyprší platnost aktuálního plánu péče. Je-li ve sloupci uvedena 0, znamená to, že plán péče pro danou ZCHÚ není zpracován. Řádky proloženým písmem jsou ZCHÚ, pro něž je plán péče právě v letošním roce zpracováván.

Plány péče pro přírodní rezervace na území Jihočeského kraje, mimo velkoplošná zvláště chráněná území:

název	číslo	kategorie	výměra (ha)	plán péče
Bažantnice u Pracejovic	968	PR	21,89	2007
Blanko	1977	PR	11,93	2006, 2008
Borkovická blata	670	PR	91,09	2015
Čertova hora u Vráže	979	PR	13,87	2010
Český Jílovec	68	PR	6,3	2008
Dědovické stráně	598	PR	11,42	2010
<i>Dolejší rybník</i>	965	<i>PR</i>	6,21	0
Dráčovské tůně	1814	PR	37,98	2015
Dvořiště	1405	PR	23,75	0
Fabián	599	PR	22,81	2015
Hadí vrch	1373	PR	13,37	2007
Hořejší rybník	1800	PR	56,88	0
Hrádeček	2216	PR	18,35	2006
Hrby	572	PR	26,77	2010
Choustník	131	PR	9,9	2011
Karvanice	1802	PR	14,17	2010
Kladrubská hora	1290	PR	11,42	2011
Kněží hora	970	PR	13,51	2007
Kocelovické pastviny	1380	PR	2,29	2015
Kovašínské louky	1377	PR	27,1	2007
Kozohlůdky	1294	PR	80,4	2015
<i>Kralovické louky</i>	1574	<i>PR</i>	6,12	0
Krkavčina	600	PR	5,53	2006
Krvavý a Kačležský rybník	1734	PR	383,54	2008 (dílčí)
Kuřidlo	976	PR	8,74	2007

<i>Libějovický park</i>	1832	PR	13,14	0
Libín	1063	PR	68,99	2014
Libochovka	1385	PR	77,63	2010
Míchov	972	PR	11,69	2007
Miletínky	1234	PR	42,5	2014
Mokřiny u Vomáčků	1391	PR	61,46	2015
Mutenská obora	1778	PR	43,53	2008
Nad Zavírkou	1061	PR	2,66	0
Opolenec	938	PR	19,26	2015
Pacova hora	2236	PR	15,79	2014
Pláničský rybník	1844	PR	15,17	0
Radomilická mokřina	1390	PR	47,02	2007
Rapotická březina	2227	PR	14,72	2013
Rašeliniště Kapličky	1553	PR	72,74	2008
Sedlická obora	973	PR	20,38	2007
Skalák u Senotína	2218	PR	14,21	2005
Skočický Hrad	975	PR	29	2007
Ševcova hora	1791	PR	8,33	2013
V Rájích	486	PR	2,24	2012
Velká Kuš	966	PR	7,47	2010
Velký a Malý Kamýk	1393	PR	49,65	2017
Vrbenské rybníky	1389	PR	245,8	2010
Výří skály u Oslova	983	PR	8,12	2010
Vysoký kámen	1792	PR	3,21	2013
Záhorský rybník	1842	PR	33,5	2007 (bez rybníka)
Žlíbky	580	PR	37,39	2010

Plány péče pro přírodní památky na území Jihočeského kraje mimo velkoplošná zvláště chráněná území:

název	číslo	kategorie	výměra (ha)	plán péče
Baba	1386	PP	2,69	2010
Bachmač	981	PP	2,74	2010
<i>Bavorovská stráž</i>	1825	PP	0,74	0
Besednické vltaviny I	1790	PP	28	2013
Boukal	980	PP	4,51	0
Černická obora	52	PP	9,25	2011
Černýšovické jalovce	1071	PP	1,26	2011
Ďáblík	1395	PP	3,45	0
Dědek u Slavonic	1777	PP	2,79	2008
Dehetník	988	PP	1,2	2006
Děkanec	1394	PP	1,01	2015
Doubí u Žíšova	82	PP	1,55	2015
Dubná	573	PP	1,46	2010
Dubová stráž	2096	PP	12,06	2008
Farářský rybník	1072	PP	6,79	2007
Gebhárecký rybník	2215	PP	19,03	2008
Granátová skála	100	PP	0,14	0
<i>Háje</i>	1599	PP	1,66	0
Horní Lesák	1956	PP	2,16	2006
Hrádeček	1616	PP	11,56	2007
Hroby	1295	PP	0,14	2013
Chvalšovické pastviny	1382	PP	4,54	0

Irů dvůr	1600	PP	2,86	0
Jalovce u Kunžaku	1372	PP	0,33	2008
Jalovce u Valtínova	1369	PP	0,5	2008
Jesení	1293	PP	2,27	2006
Kadovský viklan	969	PP	0,11	0
Kaliště	1400	PP	2,57	2014
Kněz u Hrazan	998	PP	5	2010
Kopáčovská	986	PP	1,03	0
Kopaniny	987	PP	2,87	2010
Kotlina pod Pláničským rybníkem	1549	PP	15	0
Koubovský rybník	1062	PP	3,31	2014
Kozlov	1287	PP	0,58	2006
Králek	2095	PP	3,8	2007
Kutiny	1841	PP	0,8	2015
Kysibl	2217	PP	11,98	2005
Libnič	1384	PP	0,07	2015
Lipina	601	PP	0,72	2015
Luna	1289	PP	1,66	2011
<i>Luží u Lovětína</i>	<i>1957</i>	<i>PP</i>	<i>4,83</i>	<i>2006</i>
Malý Kosatín	982	PP	0,99	0
Malý Ústavní rybník	1381	PP	2,12	0
<i>Mařský vrch</i>	<i>1240</i>	<i>PP</i>	<i>0,75</i>	<i>0</i>
Mastnice	1058	PP	0,98	2014
Matenský rybník	1976	PP	4,94	2006
Medvědí hora	1556	PP	82	2008
Michovka	995	PP	2,58	0
Muckovské vápencové lomy	1284	PP	3,38	2015
Myslivna	1562	PP	14	2013
Myšenecká slunce	984	PP	9,99E-03	0
<i>Na Opukách</i>	<i>1826</i>	<i>PP</i>	<i>35,49</i>	<i>0</i>
Na vysokém	1378	PP	0,47	2006
Nerestský lom	978	PP	5,57	0
Nový rybník u Lnář	280	PP	34,4	0 (rušit)
Nový rybník u Soběslavi	281	PP	22,45	2006
Ohrazení	1383	PP	4,1	2004
Olšina u Volfířova	1374	PP	8,23	2008
Olšina v Novolhotském lese	1555	PP	55	2008
Orty	1396	PP	12,5	2010
Ostrolovský Újezd	602	PP	2,31	2013
Ostrov Markéta	294	PP	5,15	2011
Pančice-V řekách	1603	PP	6,25	2014
<i>Pastvina u Přeštic</i>	<i>977</i>	<i>PP</i>	<i>1,34</i>	<i>0</i>
<i>Pastvina u Zahorčic</i>	<i>974</i>	<i>PP</i>	<i>1,6</i>	<i>2006</i>
<i>Pašínovická louka</i>	<i>1404</i>	<i>PP</i>	<i>1</i>	<i>0</i>
Pazourův rybník	2219	PP	1,56	2007
Pískovna na cvičišti	1955	PP	2,58	2006
Pod Ostrou horou	1604	PP	7,95	2015
Pod Sviňovicemi	1605	PP	0,88	2014
Pod Vyhlídkou	640	PP	1,29	2004
Pod Vyhlídkou II	1766	PP	0,5	0
Podhájí	1059	PP	1,7	0

Pohořské rašeliniště	581	PP	39,02	2013
Polední	1606	PP	6,33	0
Polučí	1241	PP	4,33	2014
Prameniště Pohořského potoka	1559	PP	72	0
Přesličkový rybník	1398	PP	8,45	2013
Rašeliniště Bobovec	1558	PP	48	2008
Rašeliniště Klenová	2220	PP	4,52	2008
Rašeliniště Mosty	2221	PP	2,9	2008
Rašeliniště u Suchdola	1370	PP	2,55	0
Ražický	1001	PP	29,24	0
<i>Rukávečská obora</i>	376	<i>PP</i>	3	0
Ryšovy	1379	PP	34,99	2007
Sedlina	971	PP	6,96	2007
Skalka	1608	PP	0,56	0
<i>Skalský</i>	992	<i>PP</i>	12,82	0
Slavkovické louky	1548	PP	16	2008
Slavkovský chlumek	397	PP	1,06	2015
Smutný	997	PP	4,35	0
Smyslov	1376	PP	6,67	2015
Sobědražský prales	1000	PP	1,64	2010
Stádlá	1609	PP	0,68	2014
Stodůlecký vrch	1561	PP	50,07	2013
Stříbrná Huť	421	PP	0,03	0
Štěrbů louka	1610	PP	0,88	0
Tisy u Chrobol	1060	PP	2,49	2014
Toužínské stráně	1368	PP	3,07	2004
<i>Tůně u Hajske</i>	967	<i>PP</i>	6,38	0
<i>Tůně u Špačků</i>	454	<i>PP</i>	5,13	0
U Narovců	1611	PP	2,67	0
U Piláta	1242	PP	8,02	2014
U poustevníka	1612	PP	4,45	2014
U tří můstků	1283	PP	3,78	2013
Uhlířský vrch	1554	PP	15	2008
Ulrichov	1560	PP	9,24	2013
Upolíny	1239	PP	0,41	0
Úval Dolní Příbrání	1563	PP	29	0
V Obouch	990	PP	5,14	0
V Polích	1614	PP	1,92	0
Velký Karasín	1401	PP	9,84	0
Velký Potočný	985	PP	38,87	0
Velký Troubný	1776	PP	8,16	2005, 2008 (dílčí)
Vlásenický potok	508	PP	34,65	0
<i>Vrbenská tůň</i>	603	<i>PP</i>	0,95	0
Vystrkov	991	PP	3,07	0
Zábrdská skála	1615	PP	2,98	2014
Zámek	1402	PP	5,76	2007 (chybí L)
Zelendárky	993	PP	30,57	0
Zeman	1666	PP	0,74	2003
<i>Žemlička</i>	1399	<i>PP</i>	2,47	2015
<i>Žestov</i>	1285	<i>PP</i>	3,49	2005
Židova strouha	1074	PP	42,2	2011

Žižkova skalka	1238	PP	0,3	0
----------------	------	----	-----	---

Jak bylo uvedeno v předchozím textu kapitoly, přírodní památky a přírodní rezervace (ale nikoliv národní úrovně) na území Jihočeského kraje mimo velkoplošná ZCHÚ spadají pod správu Krajského úřadu Jihočeského kraje, který eviduje stav plánů péče a má na starosti provádění managementu. Národní přírodní rezervace a národní přírodní památky, nacházející se na území kraje mimo velkoplošná ZCHÚ, jsou ve správě některé z velkoplošných ZCHÚ, ačkoliv leží mimo její území. Přehled těchto území, příslušnou správu a stav plánu péče podává následující tabulka:

Národní přírodní rezervace ležící mimo velkoplošná ZCHÚ:

název	číslo	výměra (ha)	správa	plán péče
Brouskův mlýn	1403	138,2	CHKO Blanský les	2005 – 2013
Čertova stěna-Luč	61	103,96	CHKO Blanský les	2004 – 2008
Řežabinec a Řežabinecké tůně	381	110,67	CHKO Třeboňsko	1998 – 2007
Žofínský prales	544	97,72	CHKO Blanský les	2004 - 2013

Národní přírodní památky ležící mimo velkoplošná ZCHÚ:

název	číslo	výměra (ha)	správa	plán péče
Hojná voda	110	9,09	CHKO Blanský les	2004 – 2013
Chýnovská jeskyně	136	0,09	CHKO Blaník	2006 – 2015
Kaproun	1375	2,92	CHKO Třeboňsko	1998 – 2007
Luční	1073	1,01	CHKO Blaník	2000 – 2009
Rovná	553	2,16	CHKO Blanský les	2000 – 2009
Stročov	1288	1,92	CHKO Blaník	2005 – 2014
Terčino údolí	444	138,28	CHKO Blanský les	2004 – 2013
U Hajnice	1575	0,46	CHKO Blanský les	1998 – 2007

Na území velkoplošných zvláště chráněných území si stavy plánů péče eviduje a aktualizuje příslušná Správa, tedy nikoliv Krajský úřad. Stav pro jednotlivá velkoplošná ZCHÚ je popsán v následujícím textu.

Chráněná krajinná oblast Blanský les:

Plán péče pro Chráněnou krajinnou oblast Blanský les vypracovala Správa CHKO Blanský les v roce 1996 a měl desetiletou platnost. V současné době, jelikož platnost starého plánu péče končí, je zpracováván nový plán péče, který bude obsahovat aktuální data.

Uvnitř území CHKO jsou vyhlášena maloplošná zvláště chráněná území. Na území CHKO Blanský les se nachází jedna národní přírodní rezervace, osm přírodních památek a deset přírodních rezervací, celkem tedy 19 maloplošných zvláště chráněných území. Každé z těchto maloplošných ZCHÚ má vlastní plán péče. Přehled stavu plánů péče těchto maloplošných ZCHÚ obsahuje následující tabulka:

Název	číslo	kategorie	výměra	plán péče
Bořinka	1281	PR	6,68	2006-2015
Dívčí kámen	77	PR	4,82	2006-2015
Dobročkovské hadce	1573	PR	16,15	2005-2014
Hejdlovský potok	2226	PP	6,39	2003-2012
Holubovské hadce	552	PR	15,68	2006-2015
Horní luka	1838	PP	6,41	2003-2007
Chrástánský vrch	2225	PR	0,03	2003-2012
Jaronínská bučina	578	PR	4,98	2006-2015
Kalamandra	1282	PP	2,25	2000-2006
Kleť	170	PR	74,86	2006-2015
Malá skála	1836	PR	9,73	2006-2015
Meandry Chvalšinského potoka	2123	PP	5,23	2006-2015
Mokřad u Borského rybníka	2052	PP	0,94	2004-2013
Na Stráži	1617	PP	3,17	2004-2013
Provázková louka	2124	PP	2,49	2006-2015
Ptačí stěna	1837	PR	25,71	2006-2015
Šimečkova stráň	1618	PP	1,75	2004-2013
Vysoká Běta	1387	PR	23,93	2006-2015
Vyšenské kopce	522	NPR	68,42	2004-2013

Chráněná krajinná oblast Třeboňsko:

Plán péče pro Chráněnou krajinnou oblast Třeboňsko byl vypracován v roce 1996 a měl desetiletou platnost. V současné době, jelikož platnost starého plánu péče končí, je zpracováván nový plán péče, který bude obsahovat aktuální data.

Uvnitř území CHKO jsou vyhlášena maloplošná zvláště chráněná území. Na území CHKO Třeboňsko se nachází jedna národní přírodní památka, pět národních přírodních rezervací, šest přírodních památek a 21 přírodních rezervací, celkem tedy 33 maloplošných zvláště chráněných území. Každé z těchto maloplošných ZCHÚ má vlastní plán péče. Přehled stavu plánů péče těchto maloplošných ZCHÚ obsahuje následující tabulka:

Název	číslo	kategorie	výměra	plán péče
Bukové kopce	1300	PR	10,44	2003 – 2011
Červené blato	65	NPR	331,42	2004 – 2014
Dračice	1966	PR	8,12	2004 – 2011
Hliníř	1388	PP	4,6	0
Horní Lužnice	1707	PR	414,1	2003 – 2011
Horusická blata	1291	PR	53,66	2004 – 2013
Kozí vršek	194	PP	0,38	0
Krabonošská niva	1954	PR	36,33	2005 - 2014
Lhota u Dynína	1397	PP	7,25	2003 – 2011
<i>Losí blato u Mirochova</i>	1722	PR	201	1995 - 2004
Meandry Lužnice	1721	PR	90,25	1995 – 2006

Na Ivance	1925	PR	132,36	2003 – 2011
Novořecké močály	1723	PR	236,34	2003 – 2011
Olšina u Přesecký	1720	PR	6,28	2003 – 2012
Písečný přesyp u Vlčova	311	PR	0,83	2003 – 2011
Pískovna u Dračice	2135	PP	7,5	2001 – 2010
Rašeliniště Hovízna	1726	PR	7	2003 – 2009
<i>Rašeliniště Pele</i>	<i>1683</i>	<i>PR</i>	<i>11,3</i>	<i>1995 - 2004</i>
<i>Rod</i>	<i>1292</i>	<i>PR</i>	<i>36,09</i>	<i>1995 - 2004</i>
Ruda	375	NPR	14,64	2005 - 2014
Ruda u Kojákovice	1392	PR	44,69	2003 – 2012
Rybníky u Vítmanova	1727	PR	202,8	2003 - 2011
Slepičí vršek	398	PP	1,87	2003 – 2011
Soví les	1843	PP	20,33	2003 – 2011
Stará řeka	407	NPR	745	1999 – 2009
Staré jezero	1724	PR	128,42	2003 – 2011
Široké blato	1708	PR	116,89	2005 – 2011
Trpnouzské blato	2232	PR	104,04	2003 – 2012
Velký a Malý Tisý	498	NPR	615,53	2003 – 2012
Vizír	1371	NPP	10,22	2004 – 2011
Výtopa Rožmberka	1725	PR	190,5	2003 – 2012
Záblatské louky	1709	PR	108	2005 – 2014
Žofinka	608	NPR	128,95	2004 - 2013

Chráněná krajinná oblast Šumava:

Plán péče pro Chráněnou krajinnou oblast Šumava byl zpracován po rozdělení původní CHKO na Národní park Šumava a CHKO Šumava v roce 1991. Plán péče zpracovala Správa CHKO a byl předán na Ministerstvo životního prostředí ke schválení. Plán péče však nebyl schválen, byl přepracován a znovu nebyl schválen. Do současné doby bylo vypracováno několik pozměněných návrhů, ale stav je takový, že plán péče pro CHKO stále není Ministerstvem životního prostředí schválen.

Uvnitř území CHKO jsou vyhlášena maloplošná zvláště chráněná území. Na území CHKO Šumava se nachází jedna národní přírodní památka, dvě národní přírodní rezervace, 17 přírodních památek a 19 přírodních rezervací, celkem tedy 39 maloplošných zvláště chráněných území. Každé z těchto maloplošných ZCHÚ má vlastní plán péče. Přehled stavu plánů péče těchto maloplošných ZCHÚ obsahuje následující tabulka:

Název	číslo	kategorie	výměra	plán péče
<i>Amálino údolí</i>	<i>1687</i>	<i>PR</i>	<i>80,93</i>	<i>0</i>
Blanice	1267	NPP	296,41	2001 - 2010
Boubínský prales	24	NPR	666,4	2005 - 2014
Čertova stráž	1598	PR	20,34	2005 - 2014
Házlův kříž	1545	PP	51	2006 - 2015
Hliniště	2864	PR	49,95	2006 - 2015
Hornovltavické pastviny	2319	PR	9,73	2005 - 2014
Jasánky	1551	PP	132	2004 - 2013

Jilmová skála	934	PP	8,12	2005 - 2014
Pod Farským lesem	2253	PR	85,24	2004 – 2013
Kyselovský les	1788	PR	6,79	1996 - 2005
Lipka I	2266	PR	2,69	2004 – 2013
Malý Polec	1601	PP	11,2	0
Milešický prales	1154	PR	9,63	2005 – 2014
Multerberské rašeliniště	1552	PP	8,51	1996 – 2005
Najmanka	2257	PR	16,56	2004 – 2013
Na Mokřinách	2256	PR	33,5	2003 – 2012
Na soutoku		PR	28,22	2003 – 2012
Niva horského potoka	2261	PR	53,52	2004 – 2013
Niva horského potoka II	2295	PR	43,96	2004 – 2013
Otovský potok	2321	PR	42,6	2005 – 2014
Pasecká slat'	2122	PP	89,55	2000 – 2009
Pestřice	1546	PP	55	2006 – 2015
Pod Ostrohem	2176	PP	12,08	2003 – 2012
Pod Popelní horou	937	PR	6,1	0
Poušť	1607	PP	47,16	2005 – 2014
Prameniště Hamerského potoka	1544	PP	47	2006 – 2015
Pravětínská lada	2121	PR	49,32	2000 – 2009
Račinská prameniště	1547	PP	117	2006 – 2015
Radost	3370	PR	79,09	2007 – 2016
Rašeliniště Borková	1789	PR	47,48	2005 – 2014
Rašeliniště Kyselov	2322	PP	0,91	2005 – 2014
Spáleniště	2264	PP	14,27	2004 – 2013
Svatý Tomáš	1550	PP	60,11	2005 – 2014
Velká Niva	1149	NPR	120,31	2005 – 2014
Velké bahno	1557	PP	87	2004 – 2013
Vraniště	2175	PP	55,68	2002 – 2011
Vyšný - Křišťanov	1236	PP	4,42	2004 – 2013
Zátoňská hora	1148	PR	49,29	2005 – 2014

Národní park Šumava

Plán Péče Národního parku Šumava byl vypracován a předložen Správou NP a CHKO Šumava (autorský kolektiv: Bufka Luděk, Bufková Ivana, Kovařík Karel, Mánek Jiří, Martanová Jaroslava, Mašková Zuzana, Silovský Vladimír, Skolek Milan, Valenta Michal, Zatloukal Vladimír, Zelenková Eva – editor). Plán péče byl schválen 22.12. 2000 a jeho platnost je na období let 2001 až 2010.

Na území národního parku bylo před jeho vyhlášením v r. 1991 chráněno množství přírodovědecky významných území. Tato zvláště chráněná území byla dle zákona č. 114/1992 Sb. a jeho prováděcí vyhlášky převedena do kategorie přírodní památky. Na území NP Šumava v Jihočeském kraji se v současné době nachází celkem 23 takto vymezených přírodních památek.

Název	číslo	kategorie	výměra
Borová Lada	933	PP	115,42
Buková slať	38	PP	15,6
Jelení vrch	935	PP	6,88
Jezerní luh	929	PP	30,36
Jezerní slať	145	PP	103,54
Kotlina Valné	927	PP	79,46
Kvilda-Pod políčky	1237	PP	32,6
Malá niva	931	PP	147,34
Obří zámek	1147	PP	52,32
Olšinka	1602	PP	41,66
Pod Šindlovem	936	PP	6,5
Pramen Vltavy	1153	PP	7,78
Spálený luh	926	PP	83,93
Splavské rašeliniště	928	PP	77,69
Stožec	1150	PP	52,81
Stožecká skála	1151	PP	13,46
Strážný-Pod Obecním lesem	1235	PP	7,78
Tetřevská slať	1146	PP	18,94
Trojmezná hora	450	PP	386,57
Úval Zvonková	1543	PP	25,63
Vltavské stráně	1613	PP	8,16
Vltavský luh	1152	PP	1702,68
Žďárecká slať	930	PP	34,64

Většina těchto maloplošně zvláště chráněných území je dnes součástí I. zóny NP, která má mnohem přísnější podmínky ochrany než přírodní památka. Jen tři lokality vyžadující dlouhodobější aktivní péči jsou zařazeny do druhé zóny. Jedná se o PP Pod Šindlovem, PP Strážný – Pod obecním lesem a PP Vltavské stráně.

Maloplošná chráněná území v NP Šumava jsou všechna administrativně vedena v kategorii přírodní památka a nemají zpracovány a ani se nepředpokládá zpracování samostatných plánů péče pro tato území. V případě jejich managementu jsou uplatňovány zásady z plánu péče dle jednotlivých zón nebo podle výskytu druhů.

E.4. Evropsky významné lokality

Evropsky významné lokality patří mezi tzv. zvláštní oblasti ochrany (Special Areas of Conservation - SAC), vyhlášené podle směrnice o stanovištích. Byly navrženy v rámci NATURA 2000, což je jednotně pojatá soustava chráněných území na území členských států EU, budovaná na základě směrnic Rady Evropských společenství:

Směrnice č. 79/409/EEC o ochraně volně žijících ptáků (- směrnice o ptácích, COUNCIL OF THE EUROPEAN COMMUNITIES 1979

Směrnice č. 92/43/EEC o ochraně přírodních stanovišť, volně žijících živočichů a planě rostoucích rostlin (směrnice o stanovištích, COUNCIL OF MINISTRIES OF THE EUROPEAN COMMUNITIES 1992

Cílem vyplývajícím z ustanovení těchto směrnic je zabezpečit ochranu biodiverzity pomocí ochrany cílových druhů a typů přírodních stanovišť a zajišťovat jejich vzájemné územní propojení. Skladebnými kameny, tvořícími soustavu NATURA 2000, jsou tzv. zvláštní oblasti ochrany (Special Areas of Conservation - SAC), vyhlášené podle směrnice o stanovištích, a zvláště chráněná území (Special Protected Areas - SPA), určovaná na základě směrnice o ptácích.

Vytvoření soustavy NATURA 2000 zahrnuje vyhlášení lokalit SAC podle směrnice o stanovištích a lokalit SPA podle směrnice o ptácích. Podstatně jednodušší postup vyplývá z realizace směrnice o ptácích: členské státy navrhnou národní seznam SPA, tedy nejvhodnějších oblastí pro ochranu druhů ptáků vyjmenovaných v příloze I, které by měly zachovat příznivý stav z hlediska ochrany těchto druhů. Postup při realizaci směrnice o stanovištích sestává z několika fází:

Členské státy navrhnou národní seznam lokalit, vhodných jako lokality významné pro ES, s chráněnými typy přírodních stanovišť a chráněnými druhy. Uvedené lokality jsou vybírány na základě aktuálních vědeckých poznatků podle jednotných kritérií. Ta vyhodnocují lokality podle jejich celkového významu pro ochranu každého chráněného druhu nebo typu přírodního stanoviště.

Evropská komise (výkonný orgán EU) na základě návrhu seznamu členského státu vybere lokality významné pro ES (Site of the Community Interest - SCI). Sem budou automaticky zařazeny všechny lokality s výskytem prioritních typů stanovišť nebo prioritních druhů. Jako SCI může EK vybrat i lokalitu nenavrženou členským státem, pokud shledá její nezpochybnitelný význam pro zachování prioritního typu stanoviště nebo druhu. Lokality schválené EK vyhlásí členský stát jako zvláštní území ochrany (SAC).

Pro vyhlášená území SAC a SPA zajistí členské státy legislativní rámec, připraví plány péče, vypracované pro jednotlivé lokality, přijmou opatření pro prevenci ničení stanovišť a zajistí zpracování hodnocení vlivu projektů na lokality vzhledem k cíli jejich ochrany.

V letech 2001-2004 proběhlo v České republice tzv. mapování biotopů, které bylo řízeno Agenturou ochrany přírody a krajiny ČR. Vegetace na celém území ČR byla

klasifikována do jednotek popsanych v Katalogu biotopů (Chytrý, 2001), které jsou převoditelné na evropsky významná stanoviště. Během vegetační sezóny 2005 bylo mapování analyzováno a byly opraveny některé z chyb, ke kterým při mapování došlo. Na základě mapování vznikl návrh evropsky významných lokalit (tzv. „národní seznam“), který byl schválen v podobě nařízení vlády č. 132/2005 Sb. Obsahuje celkem 864 lokalit a pokrývá cca 7,9% území ČR.

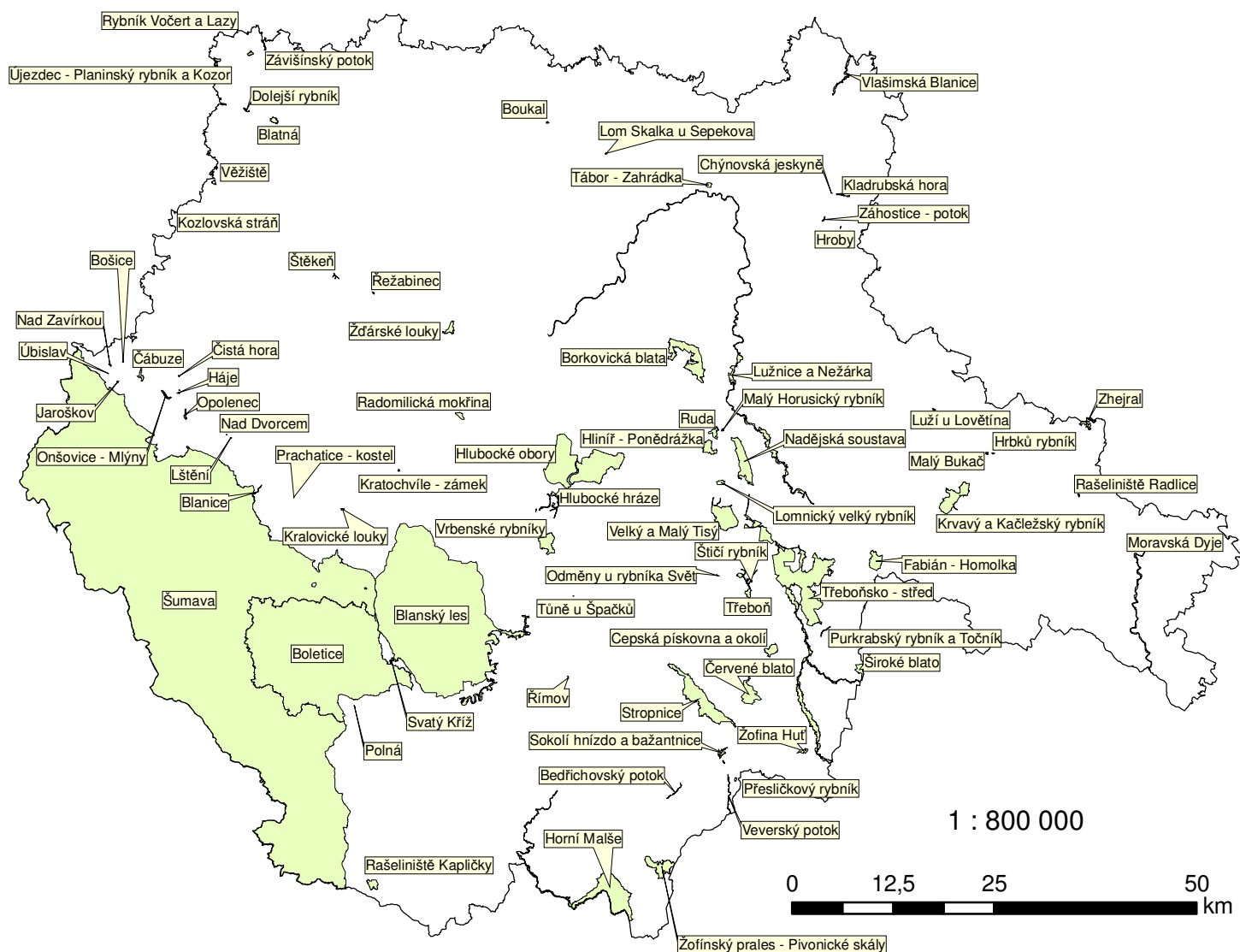
Na území Jihočeského kraje se nachází 76 EVL. Jejich celková rozloha na území kraje činí 161 633,9 ha, to je celkem 16,1% rozlohy kraje. Charakteristika jednotlivých EVL je uvedena v Příloze č. 9.

Bedřichovský potok (CZ0313092)
Blanice (CZ0313805)
Blanský les (CZ0314124)
Blatná (CZ0313094)
Boletice (CZ0314123)
Borkovická blata (CZ0314021)
Bošice (CZ0312029)
Boukal (CZ0313115)
Cepská pískovna a okolí (CZ0313097)
Čábuze (CZ0313096)
Červené blato (CZ0310610)
Čistá hora (CZ0312030)
Dolejší rybník CZ0315002
Fabián - Homolka (CZ0310001)
Háje (CZ0312032)
Hliníř - Ponědrážka (CZ0313098)
Hlubocké hráze (CZ0313099)
Hlubocké obory (CZ0314126)
Horní Malše (CZ0314022)
Hrbků rybník (CZ0313811)
Hroby (CZ0312033)
Chýnovská jeskyně (CZ0314634)
Jaroškov (CZ0312034)
Kladrubská hora (CZ0312035)
Kozlovská stráž (CZ0312036)
Kralovické louky (CZ0312222)
Kratochvíle - zámek (CZ0313635)
Krvavý a Kačležský rybník (CZ0313101)
Lom Skalka u Sepekova (CZ0313103)
Lomnický velký rybník (CZ0312038)
Lštění (CZ0312039)
Luží u Lovětína (CZ0313104)
Lužnice a Nežárka (CZ0313106)
Malý Bukač (CZ0313815)
Malý Horusický rybník (CZ0312040)

Moravská Dyje (CZ0313110)
Nad Dvorcem (CZ0312042)
Nad Zavírkou (CZ0312043)
Nadějská soustava (CZ0313128)
Odměny u rybníka Svět (CZ0315003)
Onšovice - Mlýny (CZ0313114)
Opolenec (CZ0314044)
Polná (CZ0312045)
Prachatice - kostel (CZ0313820)
Přesličkový rybník (CZ0313117)
Purkrabský rybník a Točnick (CZ0313129)
Radomilická mokřina (CZ0313116)
Rašeliniště Kapličky (CZ0313513)
Rašeliniště Radlice (CZ0313119)
Ruda (CZ0314109)
Řežabinec (CZ0315005)
Římov (CZ0313120)
Sokolí hnízdo a bažantnice (CZ0313113)
Stropnice (CZ0313123)
Svatý Kříž (CZ0312226)
Široké blato (CZ0310611)
Štěkeň (CZ0313122)
Štičí rybník (CZ0312048)
Šumava (CZ0314024)
Tábor - Zahradka (CZ0313125)
Třeboň (CZ0313131)
Třeboňsko - střed (CZ0314023)
Tůně u Špačků (CZ0313132)
Úbislav (CZ0312050)
Újezdec - Planinský rybník a Kozor (CZ0313134)
Velký a Malý Tisý (CZ0314019)
Veverský potok (CZ0313137)
Věžiště (CZ0313108)
Vlašimská Blanice (CZ0213009)
Vrbenské rybníky (CZ0313138)
Záhostice - potok (CZ0313139)
Závišínský potok (CZ0313140)
Zhejral (CZ0610170)
Žďárské louky (CZ0313133)
Žofina Huť (CZ0313141)
Žofínský prales - Pivonické skály (CZ0310163)

KONCEPCE OCHRANY PŘÍRODY A KRAJINY JIHOČESKÉHO KRAJE

Evropsky významné lokality



Evropsky významné lokality

■ Evropsky významné lokality