



JIHOČESKÝ KRAJ

KRAJSKÝ ÚŘAD

Odbor kancelář hejtmana

Úsek vedoucího odboru

U Zimního stadionu 1952/2

370 76 České Budějovice



KUCBX0162RTL

Váš dopis zn.:

Ze dne: 11. 1. 2023

Naše č. j.: KUJCK 6876/2023

Sp. zn.: KHEJ 4792/2023/kakr SO

Vyřizuje: Bc. Kamila Křížová

Telefon: 386 720 225

E-mail: krizovak@kraj-jihocesky.cz

Datum: 16. 1. 2023

Poskytnutí informací podle § 14 odst. 5 písm. d) zákona č. 106/1999 Sb.

Vážený pane inženýre,

Krajský úřad Jihočeského kraje obdržel dne 11. 1. 2023 Vaši žádost o informace podle zákona č. 106/1999 Sb., o svobodném přístupu k informacím, ve znění pozdějších předpisů, ze dne 11. 1. 2023, v níž požadujete poskytnutí následujících informací:

návrh na pořízení změny územního plánu č. 1 obce Boršov nad Vltavou, který podal Jihočeský kraj, jako právnická osoba, jehož záměrem je vybudování Vltavské cyklostezky na území jižních Čech. Tento návrh byl projednán obecním zastupitelstvem dne 12. 12. 2022, viz zápis č. 3/2022 ze zasedání obecního zastupitelstva obce Boršov nad Vltavou.

K výše uvedené žádosti Vám sdělujeme následující:

v přílohách Vám zasíláme kompletní návrh na pořízení změny tak, jak byl dne 23. listopadu 2022 odeslán obci Boršov nad Vltavou k projednání v zastupitelstvu obce.

S pozdravem

Mgr. Petr Podhola
vedoucí odboru

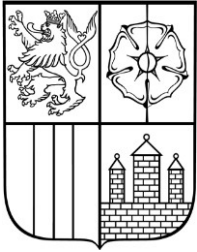
Přílohy

Podani_navrhu_na_porizeni_zmeny-UP_BnV.pdf

Priloha_c.1-Navrh_na_porizeni_zmeny_UP_BnV.pdf

Priloha_c.2-Stanoviska_KU_OZZL-BnV.pdf

Priloha_c.3-Situace_s_vymezenim_trasy.pdf



KRAJSKÝ ÚŘAD

JIHOČESKÝ KRAJ

Odbor regionálního rozvoje, územního plánování a stavebního řádu

Oddělení územního plánování

U Zimního stadionu 1952/2

370 76 České Budějovice



KUCBX015GWJF

Váš dopis zn.:

Ze dne:

Naše č. j.:

Sp. zn.:

KUJCK 141230/2022

OREG 95952/2022/kase SO

Obec Boršov nad Vltavou

Mgr. Jan Zeman

starosta obce

Obecní 52

373 82 Boršov nad Vltavou

Vyřizuje:

Ing. Karla Sekaninová

Telefon:

386 720 392

E-mail:

sekaninova@kraj-jihocesky.cz

Datum:

23. 11. 2022

Návrh na pořízení změny územního plánu Boršov nad Vltavou

Vážený pane starosto,

v souladu usnesením Zastupitelstva Jihočeského kraje č. 362/2022/ZK-22 ze dne 10. 11. 2022 Vám předáváme návrh na pořízení změny územního plánu Boršov nad Vltavou (dále též „změna ÚP“) a dovolujeme si Vás zároveň požádat o rozhodnutí o pořízení této změny dle § 55a odst. 2 zákona č. 183/2006 Sb., o územním plánování a stavebním řádu, ve znění pozdějších předpisů (dále jen „stavební zákon“), tj. ve zkráceném postupu pořizování.

Obsahem změny ÚP by bylo zejména vymezení dostatečně širokého koridoru, který umožní vybudování předmětného úseku „Vltavské cyklostezky“, který se nachází ve Vaše správním území. Tento koridor by byl vymezen s překryvnou funkcí jako veřejně prospěšná stavba. Blíže k tomuto je uvedeno v příloze č. 1 tohoto podání – Návrh na pořízení změny ÚP, který obsahuje veškeré náležitosti stanovené v § 55a odst. 2 stavebního zákona.

Požadované stanovisko příslušného orgánu ochrany přírody a krajiny, zda je možné vyloučit významný vliv na evropsky významnou lokalitu nebo ptačí oblast a stanovisko krajského úřadu, zda má být návrh změny posuzován z hlediska vlivů na životní prostředí, případně zda budou stanoveny podrobnější požadavky podle § 10i zákona o posuzování vlivů na životní prostředí, je součástí samostatné přílohy č. 2 tohoto podání. Z výše uvedených stanovisek nevyplývá potřeba zpracování vyhodnocení vlivů navrhované změny ÚP na životní prostředí (dokumentace SEA).

Dále Vám v příloze č. 3 tohoto podání pro přehlednost zasíláme situaci s vymezením plánované trasy cyklostezky, která byla zpracována na základě Studie proveditelnosti Vltavské cyklostezky, úsek Zlatá Koruna – Boršov nad Vltavou (AKIPROJEKT s.r.o., Ing. Martin Jáchym, 08/2021). K tomuto si dovoluujeme předeslat, že s ohledem na skutečnost, že v současnosti zároveň probíhají projektové práce na tomto úseku, je možné, že trasa dozná ještě určitých změn. Nicméně koordinaci právě probíhajících projekčních prací a případné změny ÚP budeme průběžně zajišťovat.

Navrhovatelem změny ÚP je Jihočeský kraj jako právnická osoba, která má vlastnická nebo obdobná práva k pozemku nebo stavbě na území obce (§ 44 písm. d) stavebního zákona), který bude hradit náklady spojené se zpracováním změny ÚP.

Vyjma této změny ÚP budeme žádat o pořízení změn územních plánů i okolních obcí (Zlatá Koruna, Dolní Třebonín a Vrábče), jejichž správní území je rovněž dotčeno záměrem vybudování Vltavské cyklostezky – 4. úsek. Z důvodu urychlení pořízení jednotlivých změn územních plánů dotčených obcí a jejich vzájemné koordinace by bylo vhodnější, kdyby pořízení změny ÚP zajistil obecní úřad, který splnění kvalifikačních požadavků zajistí pomocí tzv. „létařícího pořizovatele“. Náklady na „létařícího pořizovatele“ by v tom případě nesl opět Jihočeský kraj.

Závěrem si Vás dovolujeme požádat o projednání návrhu na pořízení změny ÚP na nejbližším jednání zastupitelstva ještě v tomto kalendářním roce. Velice děkujeme za Vaši spolupráci.

V případě jakýchkoli dotazů jsme Vám plně k dispozici.

S pozdravem

Ing. Věra Třísková
vedoucí oddělení

Příloha

1. Návrh na pořízení změny ÚP
2. Stanovisko Krajského úřadu, odboru životního prostředí, zemědělství a lesnictví
3. Situace s vymezením trasy plánované cyklostezky

Návrh na pořízení změny územního plánu Boršov Nad Vltavou **(dále jen „změna ÚP“)**

a) Údaje umožňující identifikaci navrhovatele, včetně uvedení skutečností prokazujících, že je oprávněn podat návrh na pořízení změny ÚP.

Navrhovatelem změny ÚP je Jihočeský kraj, tj. změna ÚP je v souladu s § 44 písm. d) stavebního zákona pořizována na návrh právnické osoby, která má vlastnická nebo obdobná práva k pozemku nebo stavbě na území obce.

b) Důvody pro pořízení změny ÚP.

Komplexním záměrem je vybudování Vltavské cyklostezky (Nová Pec – Lipno (po obou březích) – Vyšší Brod – Rožmberk nad Vltavou – Český Krumlov – Zlatá Koruna – České Budějovice – Hluboká nad Vltavou – Týn nad Vltavou), a do budoucna její napojení na Středočeský kraj, Horní Rakousko a Dolní Bavorsko.

Doposud jsou realizované úseky zejména v oblasti Lipenska, Českých Budějovic a Hluboké nad Vltavou. Snahou je převedení stávající cyklotrasy v max. míře ze silnic II. a III. třídy na místní a účelové komunikace a vybudování zcela nových úseků cyklostezky.

V současnosti je připravován úsek cyklostezky mezi Zlatou Korunou a Boršovem nad Vltavou. Předmětná změna ÚP by měla vymezit koridor pro tuto plánovanou cyklostezku v rozsahu správního území obce Boršov nad Vltavou.

c) Návrh obsahu změny ÚP, včetně případného požadavku na zpracování variant řešení.

Obsahem změny ÚP bude zejména **vymezení koridoru pro umístění Vltavské cyklostezky** (část úseku Zlatá Koruna – Boršov nad Vltavou ve správním území obce Boršov nad Vltavou).

Podkladem pro vymezení koridoru je Studie proveditelnosti Vltavské cyklostezky, úsek Zlatá Koruna – Boršov nad Vltavou, AKIPROJEKT s.r.o., Ing. Martin Jáchym, ČKAIT 0102152, datovaná srpen 2021. Součástí studie je Přírodovědecký průzkum Vltavská cyklostezka, úsek Zlatá Koruna – Boršov nad Vltavou, Mgr. Vladimír Melichar, červen 2021, na základě kterého byla vybrána předkládaná varianta, která má dle zpracovaného průzkumu nejmenší vliv na jednotlivé prvky ochrany přírody a krajiny. Studie proveditelnosti, včetně přírodovědeckého průzkumu je k dispozici na krajském úřadě, kancelář č. 2064.

Dle uvedené studie proveditelnosti je v této části cyklostezka vedena směrem od samoty „U Rybáka“ po hranici správního území obce Vrábče a Boršov nad Vltavou po stávající místní komunikaci, dále je směrem od odbočky „U Rybáka“ počítáno s jejím vedením po stávající komunikaci III/14317 a dále po místní komunikaci až do Zahorčic, odkud je navržen nový úsek cyklostezky do Boršova nad Vltavou.

Koridor bude navržen s překryvnou funkcí jako veřejně prospěšná stavba. Šíře koridoru bude proměnlivá. V části, kde je stezka vedena po stávajících komunikacích a dále v návaznosti na zastavěné území a zastavitelné plochy se předpokládá celková šíře koridoru 20 m (10 m od osy cyklostezky na každou stranu), v ostatních úsecích celková šíře 50 m.

d) Stanovisko příslušného orgánu ochrany přírody podle zákona o ochraně přírody a krajiny k navrhovanému obsahu změny ÚP, ve kterém uvede, zda je možné vyloučit významný vliv na evropsky významnou lokalitu nebo ptačí oblast či nikoliv.

Stanovisko Krajského úřadu Jihočeského kraje, odboru životního prostředí, zemědělství a lesnictví ze dne 5. 9. 2022, č.j. KUJCK 108770/2022 – souhlasí s navrhovaným obsahem změny ÚP (nemůže

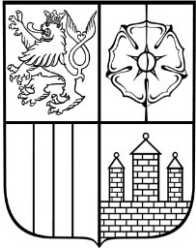
mít samostatně nebo ve spojení s jinými záměry nebo koncepcemi významný vliv na předměty ochrany nebo celistvost evropsky významných lokalit nebo ptačích oblastí.

- e) **Stanovisko krajského úřadu jako příslušného úřadu k navrhovanému obsahu změny ÚP, ve kterém i s přihlédnutím ke stanovisku orgánu ochrany přírody podle písmene d) uvede, zda má být návrh změny posuzován z hlediska vlivů na životní prostředí, případně stanoví podrobnější požadavky podle § 10i zákona o posuzování vlivů na životní prostředí.**

Stanovisko Krajského úřadu Jihočeského kraje, odboru životního prostředí, zemědělství a lesnictví ze dne 5. 9. 2022, č.j. KUJCK 108770/2022 – nepožaduje zpracování vyhodnocení vlivů navrhovaného obsahu změny ÚP na životní prostředí.

- f) **Návrh úhrady nákladů na zpracování změny ÚP, vyhodnocení vlivů na udržitelný rozvoj území, pokud se zpracovává, vyhotovení úplného znění územního plánu po jeho změně, náklady na zpracování změn regulačních plánů touto změnou vyvolaných a vyhotovení úplného znění regulačních plánů po jejich změně, popřípadě náklady podle § 71 odst. 7.**

Náklady budou hrazeny Jihočeským krajem.



KRAJSKÝ ÚŘAD

JIHOČESKÝ KRAJ

Odbor životního prostředí, zemědělství a lesnictví

Oddělení ochrany přírody, ZPF, SEA a CITES

U Zimního stadionu 1952/2

370 76 České Budějovice



KUCBX014M9X9

Váš dopis zn.:

Ze dne:

Naše č. j.:

Sp. zn.:

KUJCK 108770/2022

OZZL 97317/2022/jasif SO

Krajský úřad

JIHOČESKÝ KRAJ

Odbor regionálního rozvoje, územního
plánování a stavebního řádu

Oddělení územního plánování

-zde-

Vyřizuje:

Ing. Jana Šiftová

Telefon:

386 720 734

E-mail:

siftova@kraj-jihocesky.cz

Datum:

5. 9. 2022

Stanovisko k obsahu návrhu změny územního plánu Boršov nad Vltavou ve zkráceném postupu pořizování

Krajský úřad Jihočeského kraje, odbor životního prostředí, zemědělství a lesnictví (dále též „krajský úřad“), obdržel dne 5. 8. 2022 žádost, kterou zaslal Krajský úřad Jihočeského kraje, Odbor regionálního rozvoje, územního plánování a stavebního řádu, o stanovisko podle § 55a odst. 2 zákona č. 183/2006 Sb., o územním plánování a stavebním řádu (dále též „stavební zákon“), ve znění pozdějších předpisů, ke zkrácenému postupu pořizování změny územního plánu Boršov nad Vltavou (dále též „změna ÚP“).

Předmětem řešení změny územního plánu Boršov nad Vltavou bude dle předloženého navrhovaného obsahu prověření záměru vymezení části koridoru pro umístění Vltavské cyklostezky v úseku Zlatá Koruna – Boršov nad Vltavou v rozsahu správního území obce Boršov nad Vltavou.

Dle navrhovaného obsahu je Komplexním záměrem vybudování Vltavské cyklostezky (Nová Pec – Lipno (po obou březích) – Vyšší Brod – Rožmberk nad Vltavou – Český Krumlov – Zlatá Koruna – České Budějovice – Hlubová nad Vltavou – Týn nad Vltavou), a do budoucna její napojení na Středočeský kraj, Horní Rakousko a Dolní Bavorsko.

Podkladem pro vymezení koridoru je Studie proveditelnosti Vltavské cyklostezky, úsek Zlatá Koruna – Boršov nad Vltavou, AKIPROJEKT s.r.o., Ing. Martin Jáchym, ČKAIT 0102152, datovaná srpen 2021. Součástí studie je Přírodovědecký průzkum Vltavská cyklostezka, úsek Zlatá Koruna – Boršov nad Vltavou

Koridor bude navržen s překryvnou funkcí jako veřejně prospěšná stavba. Šíře koridoru bude proměnlivá. V části, kde je stezka vedena po stávajících komunikacích a dále v návaznosti na zastavěné území a zastavitelné plochy se předpokládá celková šíře koridoru 20 m (10 m od osy cyklostezky na každou stranu), v ostatních úsecích celková šíře 50 m, případně až 100 m v závislosti zejména na terénních podmínkách v území a podmínkách ochrany přírody a krajiny tak, aby navržení cyklostezky v podrobnější projektové dokumentaci nebylo znemožněno.

Stanovisko k § 55a odst. 2 písm. d) stavebního zákona

Krajský úřad – Jihočeský kraj, odbor životního prostředí, zemědělství a lesnictví, jako příslušný orgán podle ustanovení § 77a odst. 4 písm. z) zákona č. 114/1992 Sb., o ochraně přírody a krajiny, ve znění pozdějších předpisů, (dále jen „zákon o ochraně přírody a krajiny“), uplatňuje stanoviska k zásadám územního rozvoje a k územním plánům obcí s rozšířenou působností z hlediska zájmů chráněných tímto zákonem a dále k ostatním územním plánům a regulačním plánům z hlediska zájmů chráněných tímto zákonem, není-li příslušný jiný orgán ochrany přírody, tj. i za zájmy chráněné zákonem o ochraně přírody a krajiny v působnosti Ministerstva životního prostředí.

Krajský úřad jako příslušný správní orgán dle ustanovení § 67 odst. 1 písm. g) zákona č. 129/2000 Sb., o krajích (krajské zřízení), ve znění pozdějších předpisů, a dále dle ustanovení

§ 77a odst. 4 písm. o) zákona o ochraně přírody a krajiny, v návaznosti na žádost ze dne 5. 8. 2022, vydává v souladu s ustanovením § 45i odst. 1 zákona o ochraně přírody a krajiny a na základě předložených podkladů k předloženému návrhu obsahu změny UP toto stanovisko:

souhlasí

Navrhovaný obsah změny územního plánu Boršov nad Vltavou **nemůže mít samostatně nebo ve spojení s jinými záměry nebo koncepcemi významný vliv** na předměty ochrany nebo celistvost evropsky významných lokalit (dále jen „EVL“) nebo ptačích oblastí (dále jen „PO“) ležících na území v působnosti krajského úřadu.

Odůvodnění:

Na území s vymezeným koridorem v katastrálních územích Zahorčice u Vrábče a Boršov nad Vltavou, které jsou navrhované dle výše uvedené žádosti k řešení změnou územního plánu, v příslušnosti zdejšího orgánu ochrany přírody se nevyskytuje žádná PO. Mezi sídly Zahorčice a Boršov nad Vltavou koridor jen velmi okrajově zasahuje do EVL CZ0314124 Blanský les.

Předmětem ochrany v EVL je hořeček mnohotvarý český (*Gentianella praecox subsp. bohemica*), mihule potoční (*Lampetra planeri*), modrásek bahenní (*Maculinea nausithous*), modrásek očkovaný (*Maculinea teleius*), netopýr velký (*Myotis myotis*), přástevník kostivalový (*Callimorpha quadripunctaria*), rys ostrovid (*Lynx lynx*), vranka obecná (*Cottus gobio*) a vrkoč útlý (*Vertigo angustur*).

Celá oblast je jednou z nejvýznamnějších a plošně nejrozsáhlejších EVL v jihočeském kraji. Nejzachovalejší a nejcennější částí lokality Blanský les jsou listnaté a smíšené přírodě blízké lesní porosty (v masívu Kleti, Vysoké Běty, Buglaty a vrchu Bulový. K zachovalým lesním porostům lze řadit reliktní hadcové bory a lesostepní bory na vápencích, popř. suťové lesy soustředěné na kaňon řeky Vltavy, její přítoky a skalní rozpady. Významná je vegetace hostící řadu hájových a světlomilných druhů rostlin řazená k suchým acidofilní doubravám a hercynským dubohabřinám. K významné nelesní vegetaci patří semixerotermní travinobylinná společenstva širokolistých a acidofilních suchých trávníků, zvláště vyvinutá v národní přírodní památce (dále jen NPR), NPR Vyšenské kopce a přírodní památce (dále jen PP), PP Kalamandra, kde hostí celou řadu ohrožených, vzácných a významných druhů např. sasanku lesní (*Anemone sylvestris*), kruštík tmavočervený (*Epipactis atrorubens*), zárazu bílou pravou (*Orobancha alba subsp. alba*). Charakteristickou vegetací skal kaňonu Vltavy, mrazových srubů a skalních věží je štěrbinová vegetace silikátových skal a drolin a ojedinělý výskyt skalní vegetace s kostřavou sivou (*Festuca pallens*). Další významnou vegetací jsou smilkové trávníky, mezofilní luční společenstva a vegetace luk s vyšší (nebo kolísající) hladinou podzemní vody (pcháčovské, tužebnickové a bezkolencové louky). V pozdně letním období vytváří výrazný aspekt makrofytní vegetace vodních toků v řece Vltavě. Vyskytují se zde vzácné druhy vodních rostlin, např. rdest prorostlý (*Potamogeton perfoliatus*) a stolístek střidavokvětý (*Myriophyllum alterniflorum*), jehož centrum výskytu je právě v jižních Čechách. Nepřehlédnutelným druhem EVL Blanský les je subendemit České kotliny hořeček český. Rozsáhlé lesní komplexy sousedící s nedalekou Šumavou jsou vhodným útočištěm rysa ostrovida, ze kterého může pronikat na další lokality ve volné krajině. Pro mihuli potoční je velmi významnou lokalitou Křemžský potok, pro vranku obecnou je nejvýznamnější úsek Chvalšinského potoka na území PP Meandry Chvalšinského potoka. Přírodní rezervace (dále jen PR), PR Dobročkovské hadce je významnou lokalitou vrkoče útlého. Lokality přástevníka kostivalového ležící v rámci lokality Blanský les (zejména Brloh, Dívčí kámen, Holubovské hadce, Vyšenské kopce) jsou vymezeny jako místa jeho nejsilnějšího výskytu v horním Povltaví. V oblasti se nacházejí dvě lokality (Brloh, Chvalšiny), které jsou sídlem regionálně významných letních kolonií netopýra velkého. Na území PP Provázková louka a Zámeckého parku Červený dvůr se vyskytují populace motýlů: modráška bahenního a modráška očkovaného. Obě populace se jeví jako velmi perspektivní s možností šíření do okolí.

Jako nejdůležitější faktory zranitelnosti jsou uváděny:

Významným faktorem ohrožujícím lesní přírodě blízké listnaté nebo smíšené porosty je jejich převádění na jehličnaté kultury a dále vysoké stavy zvěře znemožňující přirozené zmlazení jedle bělokoré a listnáčů. Ohrožení nelesních ploch spočívá především v ukončení obhospodařování a následné degradaci nebo zarůstání lučních porostů náletem dřevin. **Zátěží území je rovněž vzrůstající vodácká rekreace na řece Vltavě** a turistická aktivita především v okolí vrcholu Kleti a zříceniny hradu Dívčí kámen. Z hlediska krajinného rázu jsou problematické aktivní lomy (především kamenolom Plešovice) a výstavba nových radiokomunikačních zařízení. V neposlední řadě je zde velmi negativní trend odvodňování zemědělských ale i lesních území.

Bližší informace o významu a případných faktorech ohrožujících předměty ochrany v uvedené EVL lze nalézt na portálu Agentury ochrany přírody a krajiny (www.nature.cz).

Vzhledem k charakteru záměru a jeho umístění v dostatečné vzdálenosti od EVL kromě okrajového vymezení v severní části výběžku EVL **lze v této fázi změny ÚP předpokládat, že nedojde** k ovlivnění nebo narušení předmětů ochrany v tomto prvku soustavy NATURA 2000.

Možný významný negativní vliv lze v této fázi vyloučit, a to i vzhledem k tomu, že v návrhu obsahu změny ÚP nelze podrobněji specifikovat podmínky využití nově navrhované plochy pro koridor cyklostezky. **Tato podrobnost náleží až návrhu změny ÚP, který v podmínkách využití podrobněji stanoví funkční a prostorové regulativy pro plochu koridoru cyklostezky, kterým bude zajištěno, že nedojde k negativnímu ovlivnění EVL Blanský les.**

Krajský úřad proto upozorňuje, že dojde-li k podstatným změnám podmínek, za kterých je toto stanovisko vydáno (§ 4 odst. 4 stavebního zákona), a návrhem změny územního plánu Dolní Třebonín dojde k negativnímu ovlivnění soustavy NATURA 2000, může ve svém stanovisku k návrhu změny ÚP požadovat posouzení podle § 45i odst. 2 zákona o ochraně přírody a krajiny.

Upozornění:

Zdejší orgán ochrany přírody dále upozorňuje, toto stanovisko krajského úřadu je stanoviskem podle § 55a odst. 2 písm. d) zákona č. 183/2006 Sb., o územním plánování a stavebním řádu (stavební zákon), ve znění pozdějších předpisů, pro pořizování změny ÚP zkráceným postupem dle § 55a a § 55b stavebního zákona.

Ostatní zájmy sledované zákonem o ochraně přírody a krajiny budou posouzeny až v rámci řízení o návrhu změny ÚP, tj. v rámci veřejného projednání tohoto návrhu (např.: posouzení vlivu na zvláště chráněná území, na prvky územního systému ekologické stability, ochranu krajinného rázu a soulad s Územní studií krajiny Jihočeského kraje apod.).

Zpracoval: RNDr. Kamil Zimmermann Ph.D., tel.: 386720711

Stanovisko k § 55a odst. 2 písm. e) stavebního zákona

Orgány kraje v souladu s ust. § 22 písm. e) zákona č. 100/2001 Sb., o posuzování vlivů na životní prostředí, ve znění pozdějších předpisů (dále jen „zákon“) vydávají stanovisko k posouzení vlivů provádění územního plánu na životní prostředí a jsou dotčenými orgány při jeho pořizování.

Na základě žádosti, s přiměřeným použitím relevantních kritérií uvedených v příloze č. 8 k zákonu a v souladu s § 10i odst. 2 zákona krajský úřad sděluje, že **nepožaduje**, v této fázi pořizování, zpracování vyhodnocení vlivů navrhovaného obsahu změny územního plánu Boršov nad Vltavou (dále též „obsah změny ÚP“) na životní prostředí ve zkráceném postupu pořizování.

Odůvodnění:

Obsah změny ÚP nemůže mít samostatně nebo ve spojení s jinými významný negativní vliv na příznivý stav předmětu ochrany nebo celistvost evropsky významných lokalit a ptačích oblastí ležících na území v působnosti Krajského úřadu Jihočeského kraje.

Z hlediska obsahu předložená žádost prověřuje obecný záměr, který především svým charakterem a rozsahem není v této fázi pořizování, z hlediska vlivu na jednotlivé složky životního prostředí a na veřejné zdraví v řešeném území považován za významný.

Porovnání s relevantními kritérii podle přílohy č. 8 k zákonu:

Dle žádosti je obsahem změny ÚP prověření záměru vymezení části koridoru pro umístění Vltavské cyklostezky v úseku Zlatá Koruna – Boršov nad Vltavou v rozsahu správního území obce Boršov nad Vltavou. Podkladem pro vymezení koridoru je Studie proveditelnosti Vltavské cyklostezky, úsek Zlatá Koruna – Boršov nad Vltavou. Součástí studie je přírodovědecký průzkum, na základě kterého byla vybrána předkládaná varianta, která má dle zpracovaného průzkumu nejmenší vliv na jednotlivé prvky ochrany přírody a krajiny.

Lze konstatovat, že míra, v jaké změna koncepce stanoví rámec pro záměry a jiné činnosti je v této fázi pořizování, vzhledem k jejich umístění, velikosti i povaze, adekvátní. Obsah změny ÚP respektuje priority

územního plánování pro zajištění udržitelného rozvoje území i podmínky ochrany a rozvoje přírodních, kulturních a civilizačních hodnot území kraje a nestanovuje žádné varianty řešení.

Krajský úřad neshledal v této fázi pořizování žádnou z charakteristik vlivů koncepce na životní prostředí ani veřejné zdraví ani charakteristiku dotčeného území, zejména s ohledem na pravděpodobnost, dobu trvání, četnost a vratnost vlivů, kumulativní a synergickou povahu vlivů, důležitost a zranitelnost oblasti, za významnou do té míry, aby bylo nutné tyto vlivy posoudit podle zákona.

Přeshraniční povahu vlivů provedení obsahu změny ÚP lze vyloučit. Rizika pro životní prostředí a veřejné zdraví z provedení změny ÚP jsou zanedbatelná, neboť žádná plocha nebude využívána k rizikové činnosti, která by mohla způsobit havárii. Závažnost a rozsah vlivů lze také vyloučit, jelikož nebyly identifikovány žádné jako významné. V obsahu změny ÚP nebyly identifikovány významné střety se zvláštními přírodními charakteristikami území nebo kulturním dědictvím. Rozsah obsahu změny ÚP nemění urbanistickou koncepci obce Boršov nad Vltavou, tedy se nepředpokládají negativní vlivy na hustotu obyvatel a osídlení. Nebudou překročeny normy kvality životního prostředí a nedojde k narušení organizace zemědělské půdy. Pořízením změny ÚP se nepředpokládají dopady na změny klimatu.

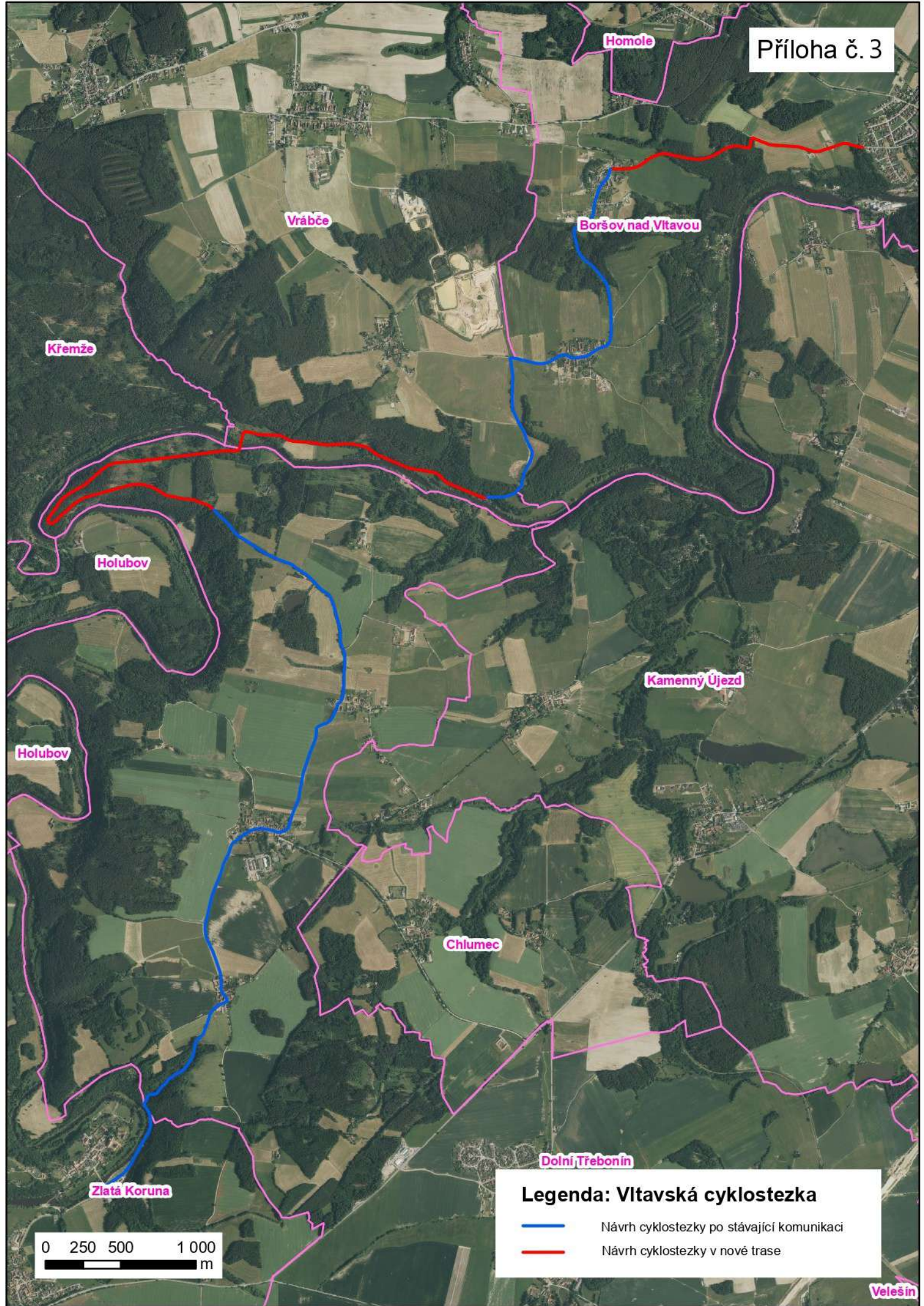
Z výše uvedeného je patrné, že v této fázi pořizování změny ÚP nejsou navrhovány plochy či koridory s významnými negativními vlivy na životní prostředí a veřejné zdraví a podle kritérií uvedených v příloze č. 8 k zákonu nebyly shledány významné střety zájmů nebo závažné problémy v oblasti ochrany životního prostředí a veřejného zdraví, proto **nebyl uplatněn požadavek na vyhodnocení změny územního plánu Boršov nad Vltavou na životní prostředí.**

Krajský úřad však upozorňuje na § 4 odst. 4 stavebního zákona, kdy *mohou dotčené orgány v téže věci uplatňovat navazující stanoviska pouze na základě nově zjištěných a doložených skutečností nebo skutečností vyplývajících z větší podrobnosti pořízené územně plánovací dokumentace*, kterou vypracovaný návrh změny ÚP pro veřejné projednání bezesporu bude. Tedy v případě, že dojde ve změně ÚP k vymezení konkrétních opatření, která stanoví rámec pro záměry a jiné činnosti, a to především vzhledem k jejich umístění či povaze, může krajský úřad v průběhu projednání změny ÚP uplatnit požadavek na zpracování vyhodnocení vlivů změny územního plánu Boršov nad Vltavou na životní prostředí.

Tímto závěrem není dotčena povinnost posuzování konkrétních záměrů podléhajících posouzení podle tohoto zákona.

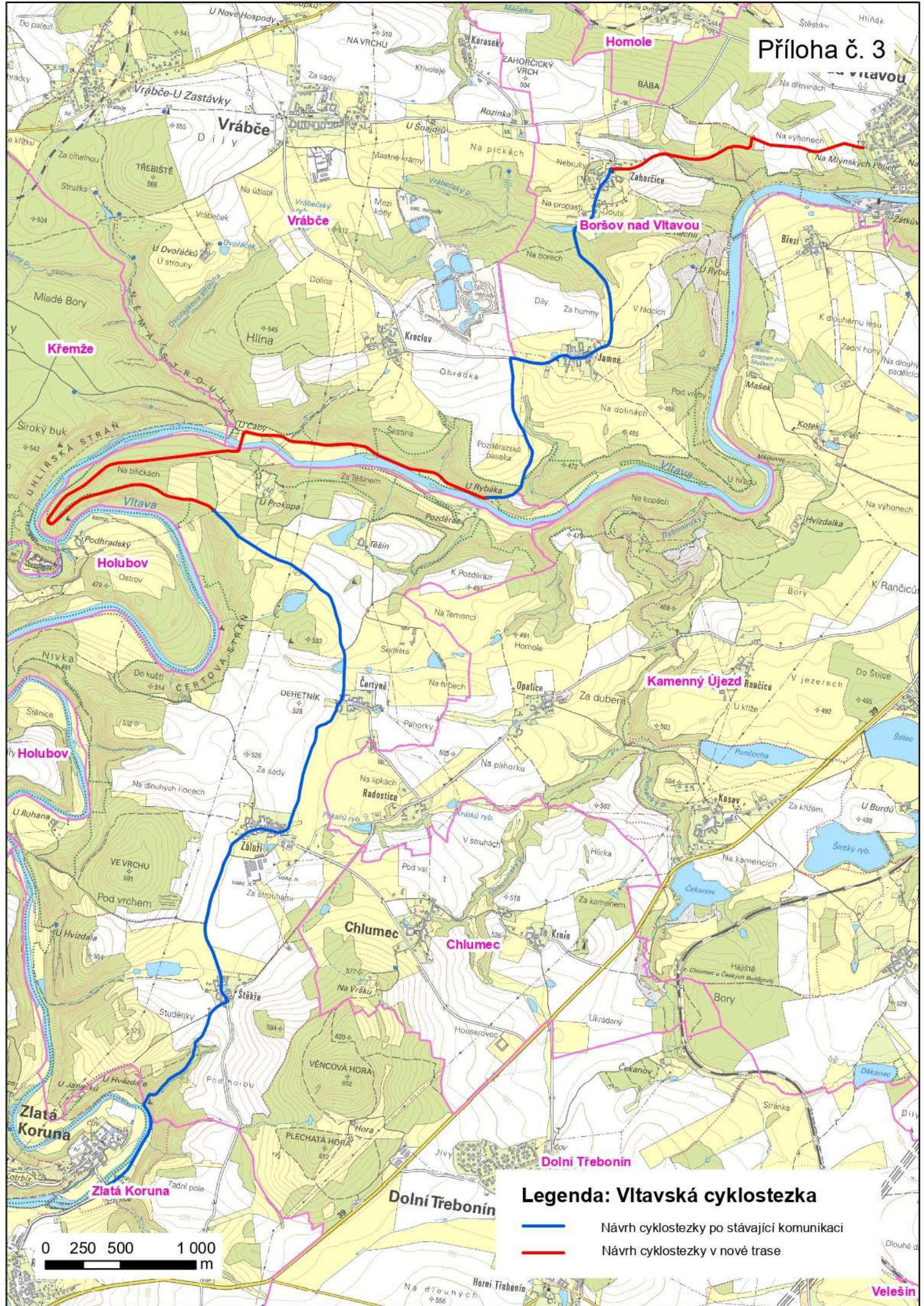
Zpracovala: Ing. Jana Šiftová, tel.: 386 720 734

Ing. Zdeněk Klimeš
vedoucí odboru



Legenda: Vltavská cyklostezka

- Návrh cyklostezky po stávající komunikaci
- Návrh cyklostezky v nové trase



Legenda: Vltavská cyklostezka

- Návrh cyklostezky po stávající komunikaci
- Návrh cyklostezky v nové trase

