

JIHOČESKÝ KRAJ



Koncepce rodinné a seniorské politiky Jihočeského kraje na období 2021 - 2025

Vypracoval: OSOV

Schváleno: usnesením č. 171/2021/ZK-7

Rozsah působnosti: Jihočeský kraj



Evropská unie
Evropský sociální fond
Operační program Zaměstnanost



MINISTERSTVO PRÁCE
A SOCIÁLNÍCH VĚCÍ

 #seniořivkrajích #rodinyvkrajích

OBSAH

A.	TEORETICKÁ VÝCHODISKA KONCEPCE	4
1	RODINNÁ A SENIORSKÁ POLITIKA NA ÚROVNI STÁTU	4
2	RODINNÁ A SENIORSKÁ POLITIKA NA ÚROVNI KRAJE	4
3	RODINNÁ A SENIORSKÁ POLITIKA NA ÚROVNI OBCÍ	6
4	STATISTICKÉ ÚDAJE JIHOČESKÉHO KRAJE	7
5	PRORODINNÉ A PROSENIORSKÉ AKTIVITY JIHOČESKÉHO KRAJE NAPŘÍČ DOTČENÝMI ODBORY.....	13
5.1	OBLAST SOCIÁLNÍ A PROSTŘEDÍ PŘÁTELSKÉ K RODINĚ.....	13
5.1.1	Sociální služby	13
5.2	OBLAST SOCIÁLNĚ-PRÁVNÍ OCHRANY DĚTÍ	14
5.2.1	Sociální práce na úrovni obce	15
5.2.2	Sociální práce na úrovni kraje	16
5.2.3	Sociálně-právní ochrana dětí	16
5.2.4	Spolupráce OSPOD s dalšími subjekty	17
5.2.5	Programy na podporu prarodinných aktivit	18
5.2.6	Kampaň na podporu pěstounské péče v Jihočeském kraji	18
5.3	PROTIDROGOVÁ POLITIKA KRAJE	20
5.4	OBLAST ZDRAVOTNICTVÍ.....	21
5.5	OBLAST ŠKOLSTVÍ, MLÁDEŽE A TĚLOVÝCHOVY	24
5.5.1	Podpora školství.....	25
5.6	OBLAST VOLNOČASOVÝCH AKTIVIT	26
5.7	OBLAST KULTURY A PAMÁTKOVÉ PÉČE	26
5.8	OBLAST CESTOVNÍHO RUCHU	26
5.9	OBLAST DOPRAVY	28
B.	NÁVRHOVÁ ČÁST KONCEPCE	29
6	POTŘEBY RODIN V JIHOČESKÉM KRAJI Z POHLEDU KRAJE.....	29
6.1	SWOT ANALÝZA.....	29
7	CÍLE RODINNÉ A SENIORSKÉ POLITIKY JIHOČESKÉHO KRAJE A OBLASTI PRORODINNÝCH A PROSENIORSKÝCH AKTIVIT.....	29
7.1	VIZE.....	30
7.2	CÍLE A PRIORITY	30
8	PRIORITY RODINNÉ A SENIORSKÉ POLITIKY JIHOČESKÉHO KRAJE	31
8.1	PRIORITY A OPATŘENÍ (ZA JEDNOTLIVÉ OBLASTI PODPORY).....	32
	OBLAST 1 – PODPORA VYTVOŘENÍ VHODNÝCH PODMÍNEK FUNKČNÍM RODINÁM A PRÁCE S CÍLOVOU SKUPINOU	32
	OBLAST 2 - KOORDINACE NA ÚROVNI KRAJE.....	40
	OBLAST 3 - KOORDINACE NA NÁRODNÍ ÚROVNI.....	43

OBLAST 4 - VZDĚLÁVÁNÍ	44
OBLAST 5 - INFORMACÍ, VÝZKUMU A HODNOCENÍ	46
OBLAST 6 - FINANCOVÁNÍ.....	48
PŘÍLOHA Č.1 – ZPRACOVANÉ SWOT ANALÝZY.....	51
9 POUŽITÉ ZDROJE	56
10 SEZNAM ZKRATEK.....	57

A. TEORETICKÁ VÝCHODISKA KONCEPCE

1 RODINNÁ A SENIORSKÁ POLITIKA NA ÚROVNI STÁTU

Na úrovni státu zaštiťuje rodinnou a seniorskou politiku Ministerstvo práce a sociálních věcí České republiky (MPSV). První strategický dokument s názvem Koncepce rodinné politiky byl schválen již v roce 2005. Aktuální verze dokumentu byla schválena v roce 2017, přičemž tato koncepce se zaměřuje na funkční rodiny. Na podporu ohrožených rodin se pak zaměřuje Národní strategie ochrany práv dětí a Národní strategie rozvoje sociálních služeb.

Podle MPSV je klíčovým principem rodinné politiky vytvářet rodinám takové prostředí, ve kterém mohou svobodně naplňovat svá rozhodnutí a přesvědčení týkající se rodinných hodnot, způsobů péče a cílů rodinného i osobního života. Jedná se tedy o zajištění a podporu svobodné volby při respektování ústavních hodnot a z nich vycházejících zákonů.

Dokument MPSV zdůrazňuje, že rodinná politika je problematikou průřezovou. Týká se zejména daňového, dávkového a důchodového systému, sociálních a zdravotních služeb, zaměstnanosti, předškolní péče, vzdělávání a školství, ale také lidských práv a bezpečnosti. Na její realizaci se podílí kromě MPSV i další resorty státní správy, proto je koncepce JČK připravena v návaznosti na všechny aktuální vládní dokumenty¹.

MPSV je také koordinátorem politiky přípravy na stárnutí v České republice. V tuto chvíli je nejaktuálnější dokument Národní akční plán podporující pozitivní stárnutí pro období let 2013 až 2017². MPSV svoji strategii formuluje na základě skutečnosti, že podíl starších osob v populaci České republiky bude nadále výrazně narůstat. Důsledky zvyšování počtu i podílu osob seniorského věku se dotýkají všech sfér sociálního a ekonomického vývoje. Z toho následně vyplývá, že i seniorská politika je téma průřezové, kromě kompetencí MPSV zasahuje do dalších resortů státní správy.

2 RODINNÁ A SENIORSKÁ POLITIKA NA ÚROVNI KRAJE

Na úrovni Jihočeského kraje se problematice rodinné a seniorské politiky věnuje Odbor sociálních věcí Krajského úřadu Jihočeského kraje (OSO). Protože rodinná a seniorská politika jsou témata průřezová, odbor sociálních věcí hledá a rozvíjí možnosti užší spolupráce s ostatními odbory krajského úřadu, jejichž agenda se rovněž dotýká rodinné a seniorské problematiky. Mezi tyto odbory patří zejména odbor zdravotnictví, školství, dopravy, odbor regionálního rozvoje i odbor kultury.

Ucelená rodinná politika není v současné době výslovně zakotvena v žádném aktuálním strategickém dokumentu Jihočeského kraje. Do konce roku 2015 byl platný dokument s názvem Koncepce v oblasti rodinné politiky a sociálně-právní ochrany dětí na území Jihočeského kraje na

¹ Koncepce rodinné politiky 2017 (MPSV);

odkaz https://www.mpsv.cz/documents/20142/225508/Koncepce_rodinne_politiky.pdf/5d1efd93-3932-e2df-2da3-da30d5fa8253

² Národní akční plán podporující pozitivní stárnutí pro období let 2013 až 2017;

odkaz https://www.mpsv.cz/documents/20142/372809/NAP_2013-2017_070114.pdf/a765f13a-f004-d441-1981-ddebf427f05a

období let 2010 - 2015, který se však převážně věnoval sociálně-právní ochraně dětí, nikoliv rodinné politice jako celku.

Kraj se rozhodl získat kvalitní a hodnověrné podklady pro možnost formulovat rodinnou politiku a za tímto účelem v roce 2017 začal plánovat systematický sběr informací o potřebách rodin. Následně v zimě 2018 proběhl sběr dat pro Kvalitativní výzkumné šetření potřeb rodin Jihočeského kraje³. Na tuto první fázi navázalo na podzim 2019 reprezentativní terénní šetření potřeb rodin v Jihočeském kraji s cílem kvantifikovat sledované jevy, postoje a názory⁴. Vybraní respondenti odpovídali na otázky, které pomohou odboru sociálních věcí popsat priority zájmu v jednotlivých, dříve vymezených oblastech rodinného života, a získat relevantní a validní podklady pro tvorbu Koncepce rodinné a seniorské politiky JČK (dále jen Koncepce). Ve výsledku bylo provedeno 1105 standardizovaných rozhovorů. Respondenti byli vybráni pomocí kvót tak, aby výstupy poskytly podrobnější informaci o rodinách z různě velkých obcí, z různých sociálních vrstev, z různých věkových kategorií a z různých regionů v rámci kraje. Oproti původnímu okruhu témat byla navíc včleněna kapitola sledující problematiku péče o seniory v rodinném prostředí.

Rodinná a seniorská politika si klade za cíl sledovat vyvážený poměr mezi ekonomickými a sociálními opatřeními s ohledem na udržitelný rozvoj společnosti. Aktéry rodinné a seniorské politiky kraje jsou samotné rodiny, organizace pomáhající rodinám a seniorům a odbory sociálních věcí a odbory školství na regionální a místní úrovni. Spoluprací těchto subjektů má být zajištěna účinnost a užitečnost jednotlivých opatření ve prospěch rodin a seniorů. Rodinná a seniorská politika zasahuje do nejrůznějších veřejných oblastí života společnosti jako je například bydlení, školství, zdravotnictví, trh práce, infrastruktura. Na druhou stranu se však týká oblasti vysoce soukromé, a musí tedy respektovat autonomii a schopnost rodin a seniorů samostatně se rozhodnout.

K harmonizaci rodinného a pracovního života, a to včetně domácí péče o seniory, přispívá také rozvoj služeb podporujících fungování novodobé rodiny (např. mateřská centra, rodinné a manželské poradny, centra pro rodinu, volnočasová centra, seniorské kluby apod.).

Fungující rodiny jsou důležitým socioekonomickým faktorem pro úspěšný rozvoj Jihočeského kraje. Jihočeský kraj zahájil realizaci prorodinných aktivit již v roce 2013 s cílem podpořit pozitivní podmínky rodin na území kraje. Jde např. o podporu mateřských a rodinných center či zahájení projektů, které vycházejí z potřeby vytvořit podmínky pro systematickou práci s rodinou a pro rozvoj služeb podporujících fungování rodiny.

Tato Koncepce rodinné a seniorské politiky je zaměřená na každodenní život. Ovšem kraj koncepčně rozpracovává i témata, která s rodinnou a seniorskou politikou úzce souvisejí, týkají se řešení, která jsou v kompetenci běžné agendy plánování sociálních služeb, např. střednědobý plán rozvoje sociálních služeb Jihočeského kraje. Povinnost zpracovávat střednědobý plán rozvoje sociálních služeb vychází ze zákona č. 108/2006 Sb., o sociálních službách, ve znění pozdějších předpisů. Jihočeský kraj má schválen **Střednědobý plán rozvoje sociálních služeb Jihočeského kraje na**

³ Kvalitativní šetření – pilotní analýza potřeb rodin v Jihočeském kraji; odkaz: https://socialniportal.kraj-jihocesky.cz/files/zaverecna_zprava_pilotni_analyza_potreb_rodin_v_jihoceskem_kraji_kvalitativni_setreni.pdf

⁴ Kvantitativní výzkumné šetření potřeb rodin v Jihočeském kraji; odkaz: https://socialniportal.kraj-jihocesky.cz/files/zaverecna_zprava-quantitativni_vyzkumne_setreni_potreb_rodin_v_jihoceskem_kraji.pdf

období 2019 - 2021⁵ a Krajský plán vyrovnávání příležitostí pro osoby se zdravotním postižením 2018 – 2021⁶ (KPVP). Dokument KPVP má napomáhat podpoře osob se zdravotním postižením a prostřednictvím konkrétních opatření naplňuje jednotlivé články Úmluvy o právech osob se zdravotním postižením v podmínkách Jihočeského kraje. Tento KPVP doplňuje a upřesňuje jiné aktuální koncepční dokumenty přijaté Jihočeským krajem, kterými jsou zejména střednědobý plán rozvoje sociálních služeb aj., ve vztahu k problematice osob se zdravotním postižením.

3 RODINNÁ A SENIORSKÁ POLITIKA NA ÚROVNI OBCÍ ⁷

Obce patří mezi základní aktéry regionální rodinné a seniorské politiky, kde jsou uplatňovány prorodinné a proseniorské aktivity. Mají nejtěsnější vztah k potřebám obyvatel a mohou pomocí konkrétních cílů a opatření reagovat na zajištění prorodinných a proseniorských podmínek.

Metodické doporučení MPSV z roku 2008 vymezuje základní čtyři úlohy, které by měly v oblasti rodinné politiky plnit obce: 1. iniciační, 2. realizační, 3. propagační, 4. informativní.

Obce by tedy měly kombinovat dva přístupy: jednak iniciovat prorodinné aktivity, informovat občany o nich a o své rodinné a seniorské politice, které by měly rovněž propagovat, a také především čerpat podněty od občanů a reagovat na jejich potřeby. V neposlední řadě by obce měly být významnými aktéry rodinné a seniorské politiky právě tím, že budou prorodinné a proseniorské aktivity přímo realizovat, např. vytvářením podmínek k poskytování služeb pro rodiny a seniory, pořádáním a podporou akcí pro rodiny a seniory, zaměřením se na rodiny i seniory se specifickými problémy.⁸

Ze strany Jihočeského kraje je nutná spolupráce a podpora obcí, zejména v oblasti provázanosti plánování a realizace prorodinných a proseniorských aktivit a opatření. Důležitá je rovněž propagace a ocenění všech prorodinných a proseniorských aktivit, které v oblasti rodinné a seniorské politiky v regionu vznikly nebo jsou plánovány a připravovány v horizontu následujících let.

⁵ Střednědobý plán rozvoje sociálních služeb Jihočeského kraje na období 2019 - 2021; odkaz: [https://socialniportal.kraj-jihocesky.cz/files/sprss_jck_na_obdobi_2019 - 2021 logg.pdf](https://socialniportal.kraj-jihocesky.cz/files/sprss_jck_na_obdobi_2019_-_2021_logg.pdf)

⁶ Krajský plán vyrovnávání příležitostí pro osoby se zdravotním postižením 2018 - 2021; odkaz: https://socialniportal.kraj-jihocesky.cz/files/kpvp_jck_2018-2021-final_pdf.pdf

⁷ MPSV definuje roli komunální rodinné politiky ve svém metodickém doporučení (Rodinná politika, 2008) jako souhrn provázaných opatření na podporu rodin (podpora služeb pro rodiny, společensko-kulturních akcí, vzdělávacích a osvětových aktivit, dostupného bydlení a odpovídající infrastruktury) realizovaných obcí a dalšími subjekty. Jejím cílem je vytvoření prostředí přátelského k rodinám a spokojenost místních rodin a jejich členů ve všech fázích života.

⁸ Zpráva o rodině, Věra Kuchařová a kol., 2017;

odkaz: https://www.mpsv.cz/documents/20142/225508/Zprava_o_rodine_2017.pdf/9c2b6076-0398-f23c-e517-d63e57d6b2e5

4 STATISTICKÉ ÚDAJE JIHOČESKÉHO KRAJE

Geografická mapa Jihočeského kraje
Geographical map of the Jihočeský Region



Zdroj.: ČSÚ (<https://www.czso.cz/csu/xc>)

Administrativní členění Jihočeského kraje

k 1. 1. 2020



Zdroj.: ČSÚ (<https://www.czso.cz/csu/xc>)

Jihočeský kraj je ve srovnání s ostatními kraji ČR dlouhodobě vnímán především jako zemědělská oblast s rozvinutým rybníkářstvím a lesnictvím. Až v průběhu minulého století se zde rozvinul průmysl se zaměřením na zpracovatelské činnosti. Kraj představuje geograficky poměrně uzavřený celek, jehož jádro tvoří jihočeská kotlina s Českobudějovickou a Třeboňskou pánví.

V Jihočeském kraji bylo k 1. 1. 2003 zřízeno 17 správních obvodů obcí s rozšířenou působností a 37 správních obvodů obcí s pověřeným úřadem. Pověřené obecní úřady spravují obce v území, které je od 1. 1. 2007 plně skladebné do okresů i do správních obvodů obcí s rozšířenou působností. Jihočeský kraj je krajem s nejmenší hustotou zalidnění z celé České republiky. Koncem roku 2018 v kraji žilo 642,1 tis. obyvatel, tedy méně než 64 obyvatel na 1 km². Z jeho sedmi okresů má největší hustotu obyvatelstva okres České Budějovice, kde žije 30 % obyvatel kraje. Je to dáno především soustředěním do samotného města České Budějovice, v němž bydlí 94,0 tis. osob. Dalšími velkými městy jsou Tábor (34,5 tis. obyvatel), Písek (30,4 tis. obyvatel), Strakonice (22,8 tis. obyvatel) a Jindřichův Hradec (21,4 tis. obyvatel). V těchto pěti městech žije téměř 32 % Jihočechem. Naproti tomu nejmenší obce do 200 obyvatel představují 37,0 % z celkového počtu obcí, ale žije v nich pouze 4,1 % celkového počtu obyvatel kraje. Nejmenšími obcemi v kraji jsou Minice (okres Písek) a Zadní Střítež (okres Tábor) s 34 trvale žijícími obyvateli (sedmá až osmá nejmenší obec v ČR).

Trh práce

Ke konci roku 2018 bylo v kraji evidováno 11 060 uchazečů o zaměstnání. Podíl nezaměstnaných osob dosahoval koncem prosince 2,38 % a Jihočeský kraj se zařadil v mezikrajském porovnání na pátou nejnižší příčku po hlavním městě Praze, Plzeňském, Pardubickém a Královéhradeckém kraji.

Síť škol

Síť školských zařízení tvoří 321 mateřských škol, 260 základních škol a 89 středních škol, včetně 22 gymnázií. Vysokoškolské vzdělání je možno získat v Českých Budějovicích na některé z osmi fakult Jihočeské univerzity (ekonomické, filozofické, pedagogické, přírodovědecké, teologické, zdravotně sociální, zemědělské, rybářství a ochrany vod) nebo na Vysoké škole technické a ekonomické, v Jindřichově Hradci na Fakultě managementu Vysoké školy ekonomické Praha. Kromě toho je možno studovat na dvou soukromých vysokých školách, a to na Vysoké škole evropských a regionálních studií nebo na Filmové akademii M. Ondříčka v Písku. Na vysokých školách v kraji studuje 13,6 tisíc studentů.

Zdravotnická zařízení; domovy pro seniory

Zdravotní péče je v kraji poskytována lůžkovými i ambulantními poskytovateli zdravotních služeb napříč všemi obory zdravotní péče v celkovém počtu 1779. Lůžková péče je v kraji poskytována v 8 nemocnicích založených Jihočeským krajem, z nichž 7 z nich poskytuje akutní lůžkovou péči, nemocnice v Dačicích pak následnou lůžkovou péči.

V kraji jsou 4 lůžková zdravotnická zařízení poskytující péči v oboru psychiatrie a dětská psychiatrie. Následná lůžková péče je, mimo krajské nemocnice, dále poskytována ve 2 zdravotnických zařízeních. Lůžková paliativní a hospicová péče je poskytována v Hospici sv. J. Neumanna v Prachaticích.

Poskytovatelů zdravotních služeb je v oboru všeobecný praktický lékař je v kraji 304. Služby praktického lékaře pro děti a dorost jsou poskytovány 117 poskytovateli zdravotních služeb.

Domovy pro seniory a domovy se zvláštním režimem disponují 3,8 tis. lůžky.

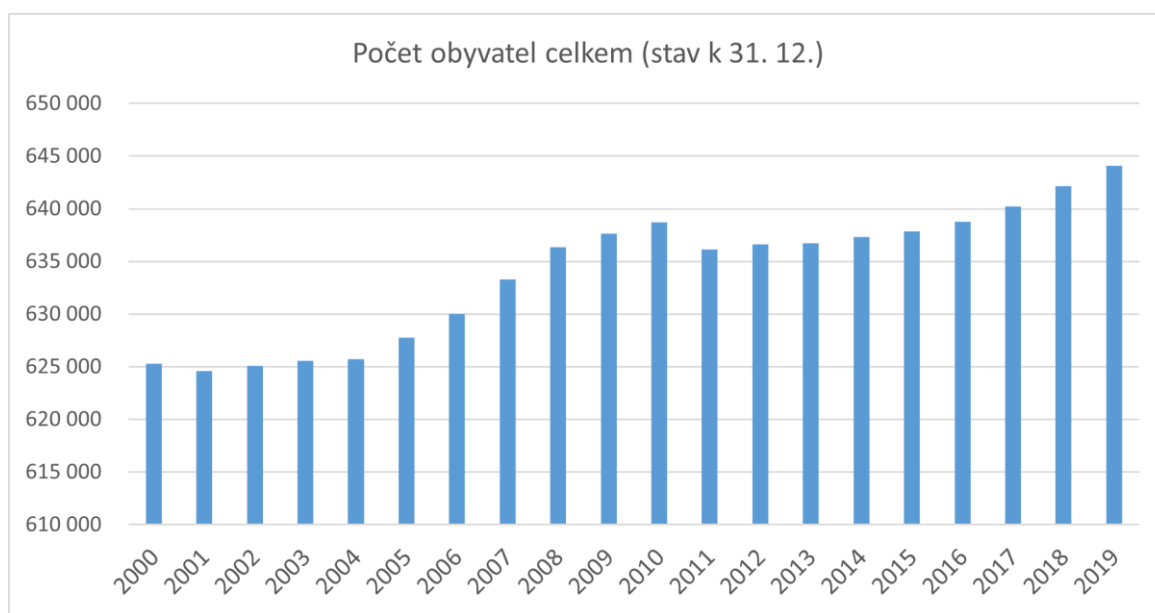
Kultura

Kulturní zařízení se soustřeďují převážně ve městech, hlavně ve městech okresních. Mezi nejznámější kulturní zařízení patří Jihočeské divadlo, Alšova jihočeská galerie, přírodní divadlo s otáčivým hledištěm v Českém Krumlově a mnohá další. Kina jsou ve 46 obcích a městech (údaj za rok 2016). V celém kraji je 630 veřejných knihoven (včetně poboček) a řada dalších zařízení.

Domácnosti v kraji

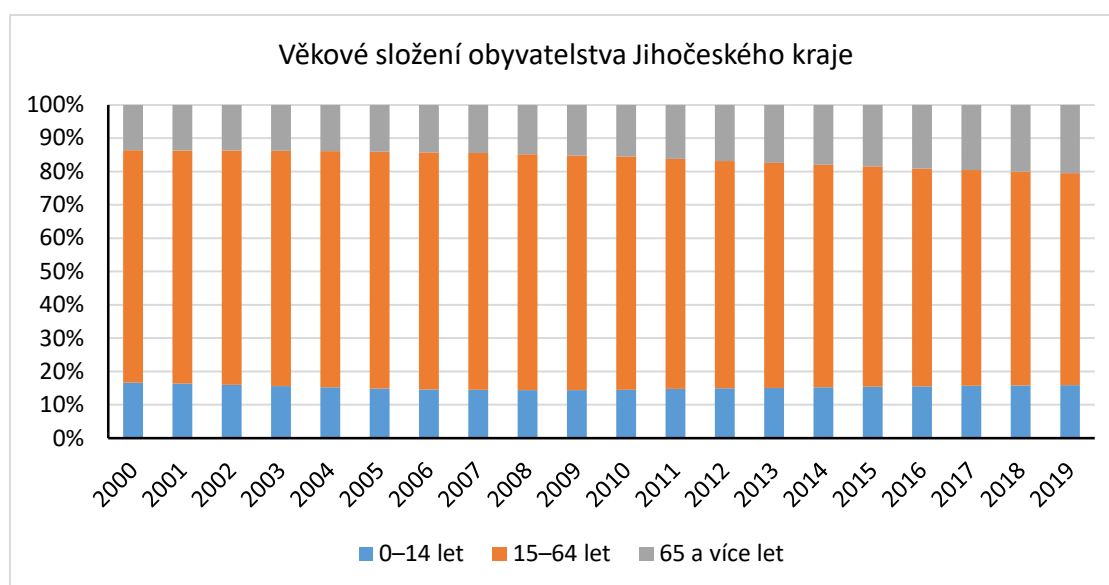
Struktura domácností v Jihočeském kraji (stejně jako v celé ČR) se mění. Klesá podíl úplných rodin, naopak vyšší je podíl rodin neúplných, a především domácností jednotlivců. Důsledkem je pak snižování průměrného počtu členů domácnosti. Jednočlenné domácnosti, kterých je v Jihočeském kraji celkem více než 84 tisíc, tvoří častěji ženy (54 % domácností jednotlivců). Jde především o vdovy, které se na počtu jednočlenných domácností žen podílí z jedné poloviny. V domácnostech jednotlivců mužů mají nejvyšší zastoupení svobodní (42 procent) a rozvedení (32 procent).

Graf č. 1a: Vývoj počtu obyvatel v Jihočeském kraji 2000 – 2019



Zdroj.: ČSÚ (<https://www.czso.cz/csu/xc>)

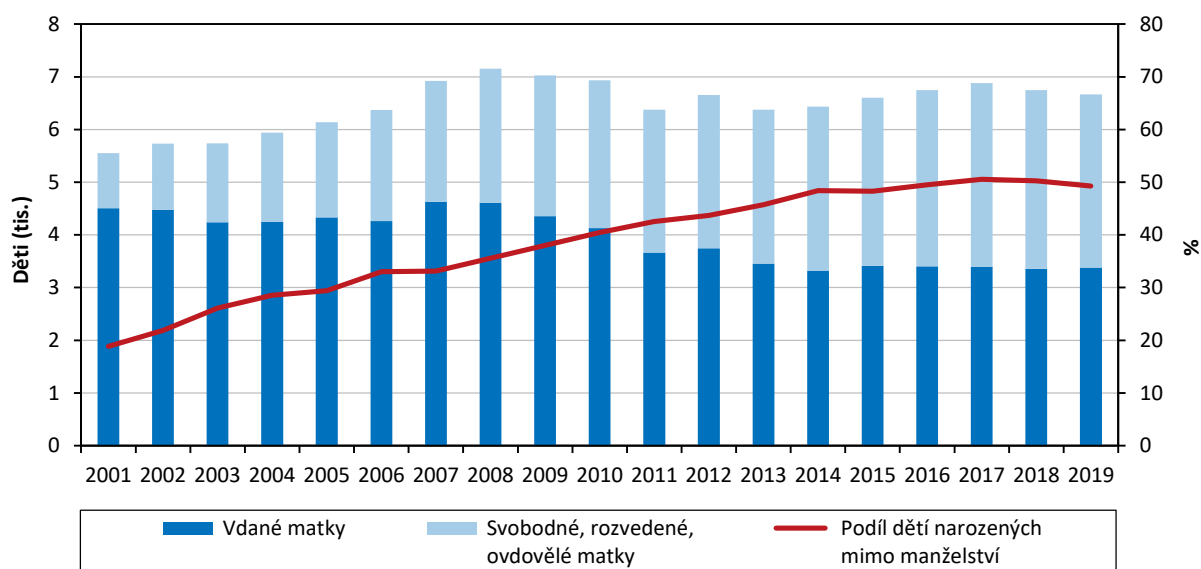
Graf č. 1b: Vývoj věkového složení obyvatelstva v Jihočeském kraji



Zdroj.: ČSÚ (<https://www.czso.cz/csu/xc>)

Při sledování vývoje počtu a složení obyvatel v Jihočeském kraji lze pozorovat, že počet obyvatel mírně stoupá (graf č. 1a). Pro celý kontext plánování sektoru sociálních služeb je podstatná evidence o stárnutí populace. V grafu č. 1b lze tuto skutečnost vidět zachycenou jedním z mnoha způsobů – vidíme, jak v populaci stoupá podíl osob ve věku 65 a více.

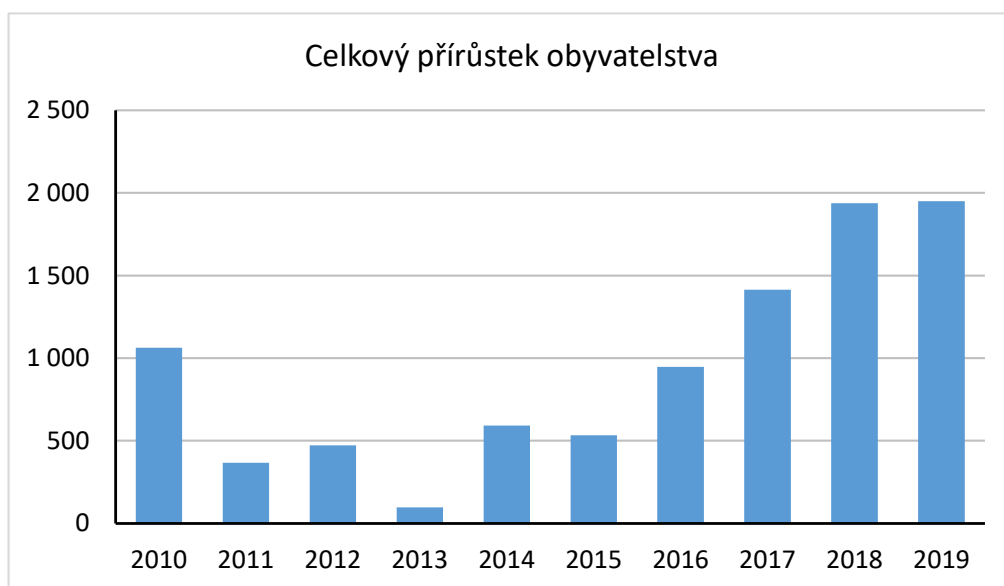
Graf č. 2 - Počet živě narozených v manželství a mimo manželství v Jihočeském kraji v letech 2001 – 2019



Zdroj.: ČSÚ (<https://www.czso.cz/csu/xc>)

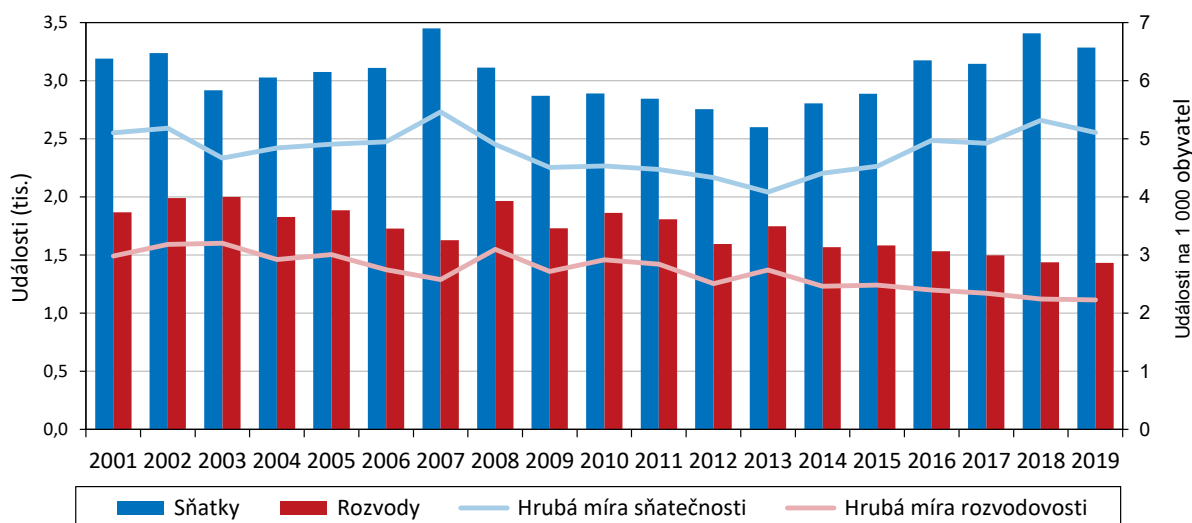
S pozicí rodiny ve společnosti souvisí skutečnost, že i v Jihočeském kraji roste podíl dětí, které se narodí do nesezdaného manželství – viz graf 2.

Graf č. 3: Celkový přírůstek/úbytek obyvatelstva v Jihočeském kraji v letech 2010 – 2019



Zdroj.: ČSÚ (<https://www.czso.cz/csu/xc>)

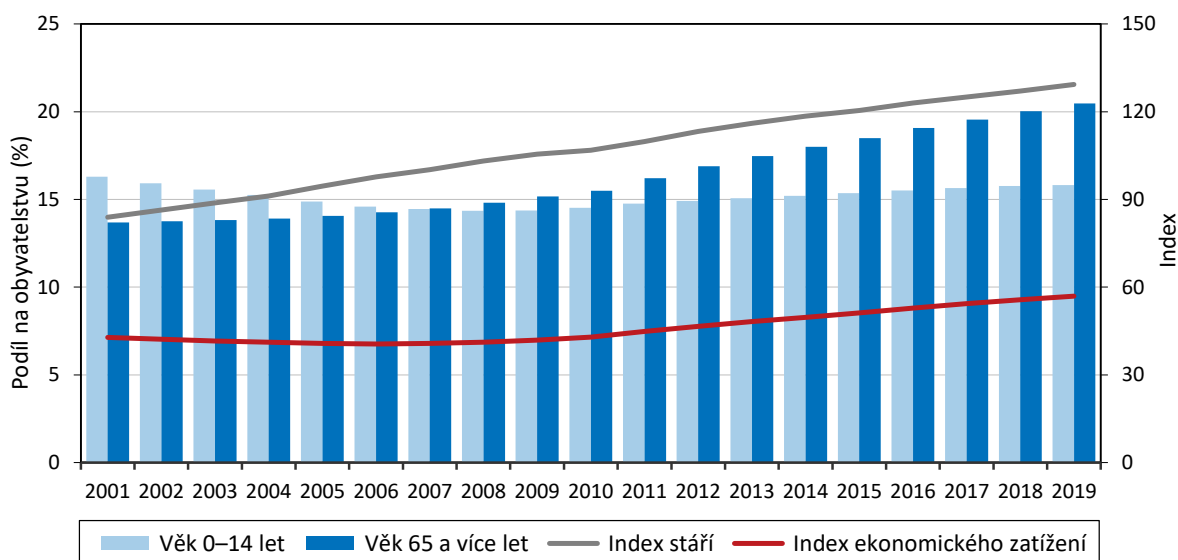
Graf č. 4: Sňatky a rozvody v Jihočeském kraji v letech 2001 – 2019



Zdroj.: ČSÚ (<https://www.czso.cz/csu/xc>)

V grafu č. 4 vidíme vývoj v oblasti sňatků a rozvodů na území Jihočeského kraje. Tento graf mimo jiné dovoluje udělat závěr, že z dlouhodobého hlediska míra rozvodovosti mírně klesá, což je z hlediska studia rodinných vazeb ve společnosti příznivá zpráva.

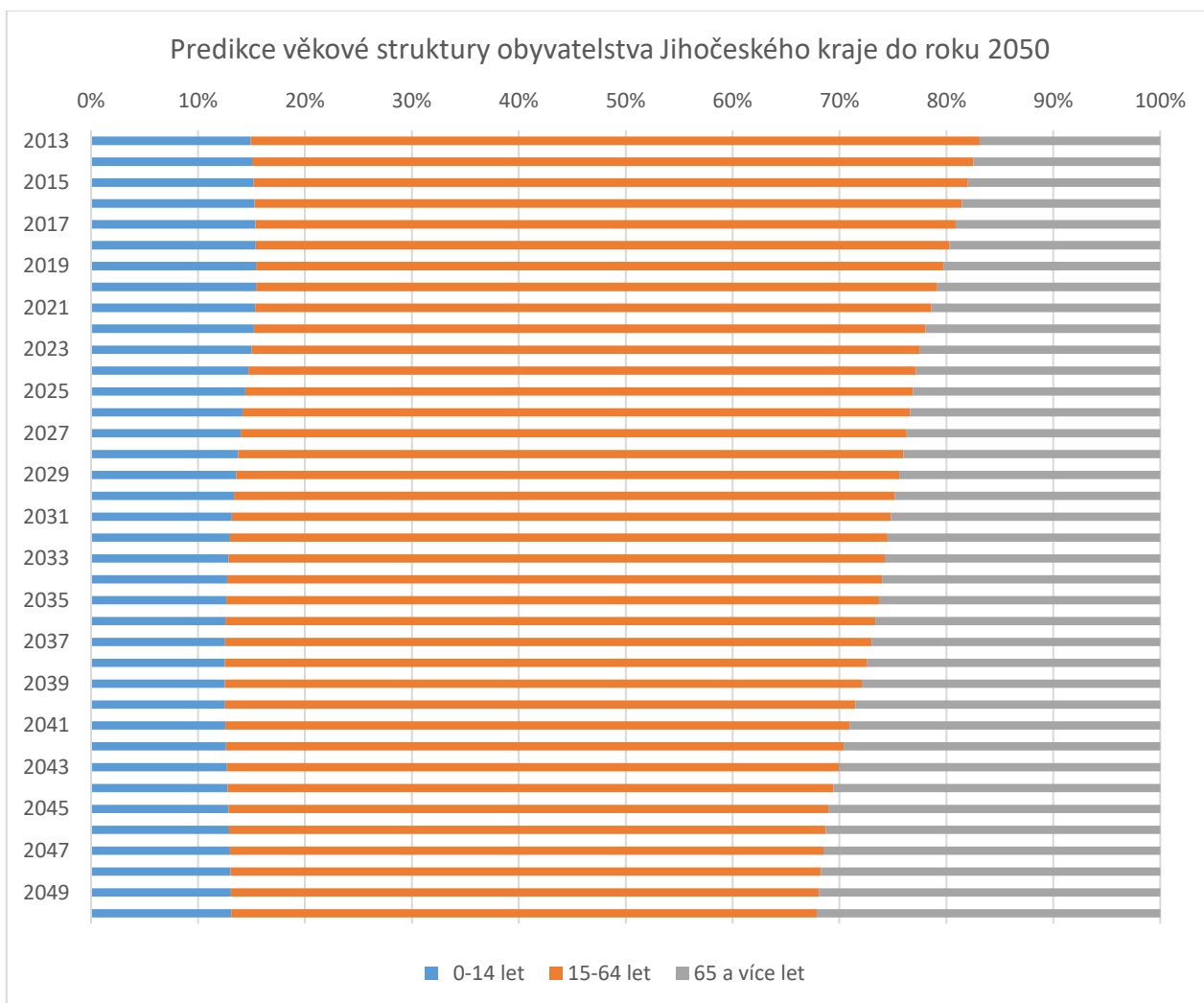
Graf č. 5: Věková struktura a věkové indexy obyvatel v Jihočeském kraji (stav k 31. 12. 2019)



Zdroj.: ČSÚ (<https://www.czso.cz/csu/xc>)

Graf č. 5 ukazuje vývoj z hlediska stárnutí populace. Všechny předložené statistiky a indexy opět v detailu potvrzují, že společnost stárne. Roste podíl seniorů v populaci, roste počet ekonomicky neaktivních osob, které připadají na jednoho obyvatele v produktivním věku.

Graf č. 6: Predikce věkové struktury obyvatelstva v Jihočeském kraji do roku 2050

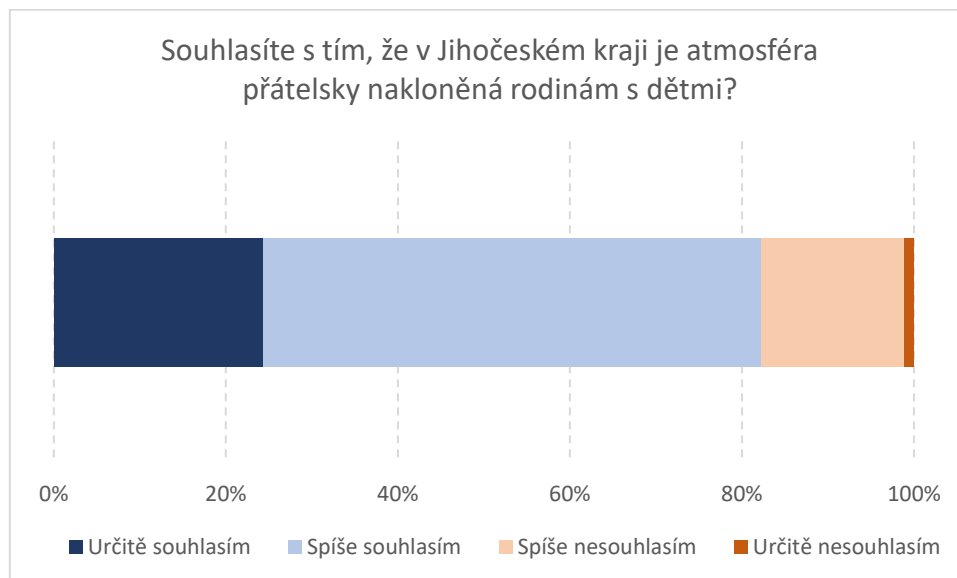


Zdroj.: ČSÚ (<https://www.czso.cz/csu/xc>)

V Grafu č. 6 vidíme předpověď vývoje věkové struktury obyvatelstva podle ČSÚ. Zcela zřetelně vidíme, že podíl ekonomicky aktivních osob (ve smyslu současné definice) se bude plynule zmenšovat. Stárnutí populace je bezpochyby velká výzva pro pojetí plánování sociálních služeb.

5 PRORODINNÉ A PROSENIORSKÉ AKTIVITY JIHOČESKÉHO KRAJE NAPŘÍČ DOTČENÝMI ODBORY

5.1 OBLAST SOCIÁLNÍ A PROSTŘEDÍ PŘÁTELSKÉ K RODINĚ



Zdroj: Zjištění potřeb rodin v Jihočeském kraji

Při pohledu na úvodní graf studie zjišťující potřeby rodin v Jihočeském kraji je dobrým východiskem fakt, že přes 80 procent respondentů vyjádřilo postoj, že v Jihočeském kraji se rodinám s dětmi žije dobře. Znamená to, že obecně rodiny mají důvěru v to, že žijí ve společnosti, která bude zohledňovat jejich zájmy. Toto zjištění nás může na jedné straně těšit, na druhé straně nás také zavazuje. Respondenti, kteří tuto důvěru nemají pocházejí častěji ze složitějších ekonomicko-sociálních poměrů.

5.1.1 Sociální služby

Sociální služby zajišťují potřeby osob s různým zdravotním nebo sociálním znevýhodněním, což je velmi důležité i z hlediska rodinné a seniorské politiky. Sociální služby jsou v Jihočeském kraji dlouhodobě plánovány a podporovány v souladu se **střednědobým plánem rozvoje sociálních služeb Jihočeského kraje**⁹. Aktuální plán je schválen na období 2019 – 2021 a vychází především ze zjištěných potřeb občanů, resp. stávajících a potenciálních uživatelů sociálních služeb. Hlavními zdroji pro financování sociálních služeb jsou:

- Účelová dotace Jihočeského kraje
- Krajský dotační program na podporu sociálních služeb
- Programové dotace Jihočeského kraje

⁹ Střednědobý plán rozvoje sociálních služeb Jihočeského kraje na období 2019 - 2021; odkaz: https://socialniportal.kraj-jihocesky.cz/files/sprss_jck_na_obdobi_2019-2021_zmena_c_1_final.pdf.

Záměrem dotačního programu Jihočeského kraje „Krajský dotační program na podporu sociálních služeb“ je podpora dostupnosti a podpora rozvoje vybraných druhů sociálních služeb na území Jihočeského kraje dle odůvodněných potřeb občanů. Vychází z potřeby zajistit podporu rozvoje u vybraných druhů sociálních služeb poskytovaných dle zákona č. 108/2006 Sb., o sociálních službách, ve znění pozdějších předpisů, v souladu se **Střednědobým plánem rozvoje sociálních služeb Jihočeského kraje na období 2019 – 2021** (Prioritou 2 Popis optimální dostupnosti sociálních služeb pro rodiny s dětmi), kde byly definovány rozvojové aktivity sociálních služeb.¹⁰

5.2 OBLAST SOCIÁLNĚ-PRÁVNÍ OCHRANY DĚTÍ

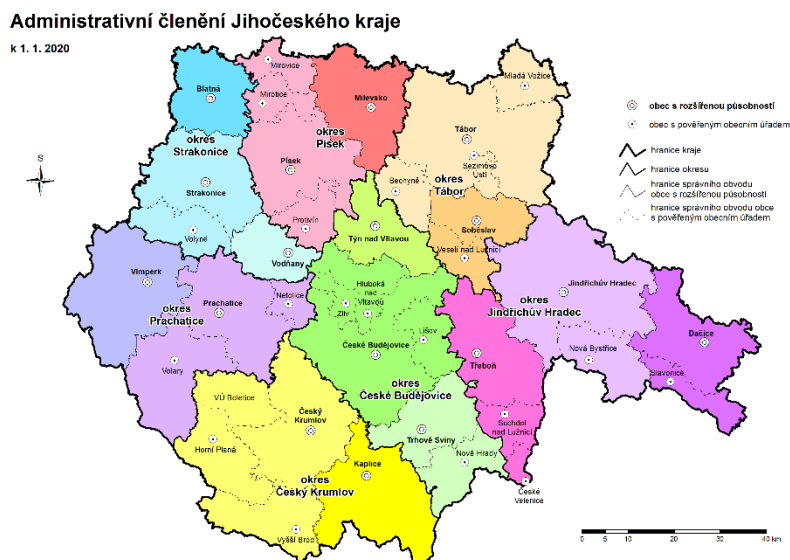
***„Předním hlediskem sociálně-právní ochrany je zájem a blaho dítěte, ochrana rodičovství rodiny a vzájemné právo rodičů a dětí na rodičovskou výchovu a péči.
Přitom se přihlíží i k širšímu sociálnímu prostředí dítěte“
(§ 5 zákona o SPOD).***

V současné době jsme svědky krize rodiny a tradičních hodnot. Děti se rodí mimo manželství a trvalé svazky, mnoho rodin se rozpadá a roste počet ohrožených dětí a dětí, které vyrůstají bez vlastních rodičů. Některé žijí sice ve své rodině, avšak jsou v ohrožení zdraví či zdravého vývoje, jiné žijí bez svých blízkých v ústavní péči. Jejich biologičtí rodiče ani příbuzní se o ně nemohou, nechtějí nebo nedokážou starat. V takové situaci musí zasáhnout stát, prostřednictvím orgánu sociálně-právní ochrany, aby tyto ohrožené děti ochránil. Sociálně-právní ochrana dětí představuje zajištění práva dětí na život, jejich příznivý vývoj, na rodičovskou péči a život v rodině, na identitu dětí, svobodu myšlení, svědomí a náboženství, na vzdělání, zaměstnání, zahrnuje také ochranu dětí před jakýmkoliv tělesným či duševním násilím, zanedbáváním, zneužíváním nebo vykořisťováním.

Sociálně-právní ochranu dětí podle zákona č. 359/1999 Sb., o sociálně-právní ochraně dětí, ve znění pozdějších předpisů (dále jen „zákon o SPOD“) zajišťují obecní úřady obcí s rozšířenou působností (dále jen „obecní úřad ORP“). V Jihočeském kraji je celkem 17 obecních úřadů ORP; k 31. 12. 2013 zajišťovalo agendu SPOD 120 sociálních pracovníků, k 31. 12. 2019 jich bylo 161. Dále jsou to obce a kraje, které v přenesené působnosti zajišťují celou řadu povinností vyplývajících ze sociálně-právní ochrany, přičemž některé úkoly plní obce a kraje i v samostatné působnosti. Dalšími orgány sociálně-právní ochrany jsou MPSV, Úřad pro mezinárodněprávní ochranu dětí, Úřad práce České republiky - krajské pobočky a popř. další právnické a fyzické osoby, jsou-li výkonem sociálně-právní ochrany pověřeny.

¹⁰ Střednědobý plán rozvoje sociálních služeb Jihočeského kraje na období 2019 - 2021; odkaz: <https://socialniportal.kraj-jihocesky.cz/?strednedoby-plan-rozvoje-socialnich-sluzeb-v-jihoceskem-kraji-na-obdobi-2019-2021>

Správní obvody obecních úřadů obcí s rozšířenou působností – OSPOD



Zdroj: ČSÚ (<https://www.czso.cz/csu/xc>)

5.2.1 Sociální práce na úrovni obce

Nejvhodnějším prostředím pro dítě je jeho vlastní, dobře fungující rodina. V první řadě je potřeba pomoci rodičům vytvořit podmínky tak, aby o své dítě mohli řádně osobně pečovat. Jedním ze základních principů sociálně-právní ochrany dětí je předcházení vzniku problémů nebo jejich narůstání, jde-li o výchovu dítěte a péči o ně, a právě proto má v tomto směru velmi významnou úlohu preventivní a poradenská činnost. Předpokladem účinné a včasné ochrany života, zdraví a příznivého vývoje dítěte je o dětech a rodinách s dětmi, které potřebují nějakou formu pomoci, vědět. Jednou ze stěžejních metod, kterou toho můžeme dosáhnout, je kvalitní sociální práce.

Základním cílem metod sociální práce na obecním úřadu je zajištění, respektive podpora „sociálního fungování“ klienta (jednotlivce, skupiny, či komunity) v životě obce. Pro sociální práci jsou klíčové principy lidských práv a společenské spravedlnosti a solidarity.

Sociální práce na obecních úřadech je partnerským subjektem Odboru sociálně-právní ochrany dětí (OSPOD). Daný spolupracující subjekt je upraven zákonem o SPOD. Sociální pracovníci na obecních úřadech navazují na činnosti, které jsou obsahem § 1 odst. 1 citovaného zákona. V praxi se jedná například o situaci, kdy na základě stabilizované situace v rodině pomáhá sociální pracovník vyhledávat ubytování, zaměstnání, řešit dluhovou problematiku, případně nacvičovat dovednosti v oblasti péče o dítě (nutnost každodenního docházení do rodiny) nebo se snaží o nápravu vztahů v rodině v rozsahu, který není výkonem činností sociálně-právní ochrany dětí.

Základní nástroje sociální práce na obecním úřadu (mikro-praxe):

- Sociální práce s klientem (depistáž, sociální šetření, posouzení životní situace, individuální plánování, případová konference).
- Poskytování sociálních služeb.
- Střednědobé plánování sociálních služeb („komunitní plánování“).

5.2.2 Sociální práce na úrovni kraje

Koordinační působnost krajského úřadu v oblasti sociální práce vedoucí k řešení nepříznivé sociální situace a sociálnímu začleňování osob je upravena v § 93 písm. c) zákona o sociálních službách. V rámci ní krajský úřad koordinuje, odborně a metodicky podporuje a kontroluje výkon přenesené působnosti u agendy sociální práce obecních úřadů obcí s rozšířenou působností. V rámci výkonu těchto činností krajský úřad realizuje sociální práci vedoucí k řešení nepříznivé sociální situace a k sociálnímu začleňování osob. Krajský úřad koordinuje činnosti sociální práce nejen v souvislosti s výkonem činností obecních úřadů obcí s rozšířenou působností podle § 92 až § 93a zákona o sociálních službách (například výkonu sociální práce vedoucí ke zlepšení postavení a situace u osob zdravotně postižených, seniorů a u dalších sociálně nežádoucích jevů), ale i u pověřených obecních úřadů v rámci výkonu činností podle § 7, § 63 odst. 3, § 64 odst. 1, 2, 3 a § 65 zákona o pomoci v hmotné nouzi a prováděcích vyhlášek k daným předpisům (například výkon sociální práce u osob nacházejících se v hmotné nouzi). V případě volby polyvalentního přístupu k sociální práci ze strany obecního úřadu (tj. koordinace metod sociální práce prostřednictvím nestátních neziskových organizací (NNO) a dalších systémů) je pak koordinace, odborná a metodická podpora ze strany krajského úřadu zaměřena i na spolupráci (síťování) s jinými partnerskými systémy (NNO, OSPOD atd.) reflektujícími na sociální problémy/události, kterými se zabývají obce.

5.2.3 Sociálně-právní ochrana dětí

V případě, kdy selžou všechny způsoby pomoci rodině a ani mezi příbuznými se nenajde nikdo, kdo by převzal péči o dítě, hledá se další řešení. Alternativou tak poté může být přechodné nebo dlouhodobé umístění dítěte do náhradní rodinné péče. Jedná se o formu péče o děti, kdy je dítě vychováváno „náhradními“ rodiči v prostředí, které se nejvíce podobá životu v přirozené rodině. Jedná se o osvojení, pěstounskou péči na přechodnou dobu, pěstounskou péči nebo poručenství. Úprava náhradní rodinné péče je ukotvena v zákoně o SPOD a v občanském zákoníku.

Péče je také poskytována dětem s výchovnými problémy, kterým se věnují kurátoři pro děti a mládež. S nárůstem trestné činnosti nezletilých ve věku do patnácti let se zvyšuje i závažnost těchto skutků (čtrnáctileté děti se dopouštějí i takové závažné trestné činnosti jako jsou loupežná přepadení). Podíl dětí a mladistvých na celkové kriminalitě vyvolává již delší dobu pozornost a znepokojení. Sociální kuratela pro děti a mládež se zaměřuje zejména na analyzování situace v oblasti sociálně-patologických jevů u dětí a mládeže a navrhování preventivních opatření, účast na přestupkovém řízení vedeném proti mladistvému, návštěvy dětí s nařízenou ústavní nebo ochrannou výchovou, spolupráci s probační a mediační službou, pomoc dětem po propuštění z ústavního zařízení a zajištění návazné péče i po dosažení zletilosti (spolupráce s úřadem práce, s poskytovateli sociálních služeb a zařízeními pro výkon ústavní a ochranné výchovy).

Zákon o SPOD umožňuje, aby některé činnosti SPO vymezené zákonem vykonávaly vedle orgánů SPO i fyzické a právnické osoby, a to na základě rozhodnutí o pověření k výkonu takové činnosti.

Dle zákona o SPOD jsou orgány sociálně-právní ochrany, zařízení pro děti vyžadující okamžitou pomoc a pověřené osoby povinny se řídit při výkonu SPO od 1. 1. 2015 standardy kvality sociálně-

právní ochrany, které jsou kritérii určujícími úroveň kvality SPO. Jsou koncipovány jako měřitelná kritéria, která je možné hodnotit a kontrolovat. Plnění standardů kvality SPO se hodnotí systémem bodů.

Mezi hlavní cíle standardizace SPOD patří:

- zaručit dětem a jejich rodičům stejnou procesní kvalitu služeb v systému SPOD bez ohledu na to, kde (místně) bylo zahájeno řešení situace,
- poskytnout systematizovaná data o dítěti, jeho rodině a širším sociálním prostředí, které umožní průběžné sledování saturace potřeb dítěte,
- umožnit rychlý, transparentní a validní přenos informací o ohrožených dětech (v případě jejich stěhování, změně pracovníka atp.),
- zajistit transparentnost a přezkoumatelnost rozhodování v systému SPOD.

5.2.4 Spolupráce OSPOD s dalšími subjekty

Pracovníci OSPOD by měli mít na zřeteli, že spolupracujícími subjekty nemusí být jen orgány sociálně-právní ochrany a zařízení sociálních služeb fungujících dle zákona č. 108/2006, o sociálních službách. Např. z hlediska prevence je nezastupitelná oblast volnočasových aktivit a vzdělávacích aktivit (mateřská a rodinná centra, kluby pro mládež, zájmové a vzdělávací kroužky, komunitní a nízkoprahová centra, sportovní kluby aj.). Pro sociální vzestup dětí žijících v prostředí sociálního vyloučení má smysl nabídnout jim smysluplné využití jejich volného času. V praxi se ukazuje, že práce s dětmi a mládeží na poli volnočasových aktivit je výbornou prevencí rizikových forem chování u ohrožených dětí (např. program Pět P). Obec může tyto aktivity buď finančně podporovat (když realizátorem je např. nezisková organizace), nebo sama realizovat.

Pracovníci OSPOD taktéž spolupracují s Policií ČR, obecní policií, Probační a mediační službou ČR, okresním státním zastupitelstvem, okresními soudy, školami a školskými zařízeními, zdravotnickými zařízeními, úřady práce a nestátními neziskovými organizacemi. Důležitým faktorem je nastavení efektivní spolupráce mezi institucemi, do jejichž působnosti spadá péče o ohrožené děti a jejich rodiny. Jednotlivé instituce by spolu měly být vzájemně propojeny a jejich pracovníci by měli mezi sebou komunikovat a spolupracovat.

Spolupráce mezi pracovníky OSPOD a dalšími odborníky je také realizována formou případových konferencí. Případová konference je odborná diskuse zainteresovaných subjektů nad konkrétním případem ohroženého dítěte a jeho rodiny. Jejím účelem je rychlé a úplné vyhodnocení situace dítěte a jeho rodiny s cílem nalézt optimální řešení. Případová konference může být jednorázová či opakovaná. V širším pojetí je setkáním odborníků za účelem řešení konkrétního problému za či bez účasti dítěte a jeho rodiny nebo osob odpovědných za výchovu dítěte. Týmová spolupráce s pracovníky jiných pomáhajících oborů je vyvolána vzájemnou podmíněností různorodých okolností klientova života. Sociální pracovník by měl rozpoznat všechny překážky zvládnutí situace klientem (zdravotní, psychiatrické, ekonomické, psychologické, duchovní, hodnotové a kulturní, hygienické vztahové aj.) a promýšlet souvislosti mezi nimi. Praxe sociálního pracovníka OSPOD je a stále více bude závislá na informacích (pediatr, psycholog, zaměstnanci škol aj.), hloubce znalostí a podpůrných službách dalších odborníků při zajištění návaznosti cílů, vazeb a činností při práci s ohroženým dítětem a jeho rodinou.

5.2.5 Programy na podporu prarodinných aktivit

Jihočeský kraj dotačním programem „Podpora rodinné politiky Jihočeského kraje (Podpora posilování rodičovských kompetencí, mezigeneračního soužití a prevence sociálního vyloučení rodičů pečujících o děti, podpora pěstounství)“ vytváří podmínky pro systematickou a podpůrnou práci s rodinou. Program je určen pro rozvoj činností, které podporují fungování rodin, sleduje podporu prevence u ohrožených dětí a zaměřuje se na včasné řešení tohoto ohrožení. V neposlední řadě reaguje na potřeby dětí, které nemohou vyrůstat ve své biologické rodině, tudíž je jim potřeba zajistit péči v náhradním rodinném prostředí. Program cílí na možnost vytváření podmínek pro zachování základních funkcí rodiny, prevenci sociálního vyloučení rodin či jednotlivých členů rodin, s cílem zlepšení podmínek pro fungování rodin ve společnosti. Podporovány jsou projekty, činnosti a aktivity, jež vedou především k posílení rodičovských kompetencí. Program sleduje nejen potřebu předcházení tvorby různých překážek v rodinách, ale také efektivní umožnění jejich odstranění a podporu následné stabilizace rodinného systému jako celku.

Dotační program je zaměřen na podporu:

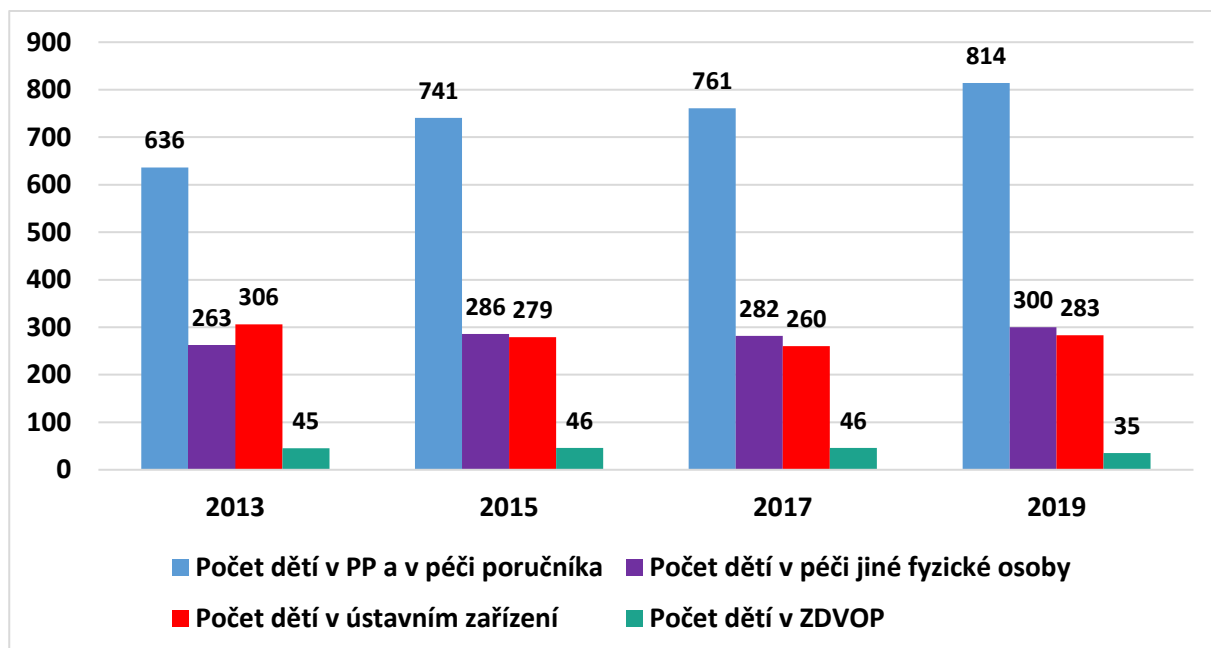
- činnosti mateřských a rodinných center;
- rodin v evidenci orgánu sociálně-právní ochrany dětí;
- odborné poradenské pomoci potřebné k překonání problémů rodiny;
- práce s ohroženými dětmi;
- dlouhodobé pěstounské péče.

5.2.6 Kampaň na podporu pěstounské péče v Jihočeském kraji

V Jihočeském kraji je dlouhodobě nedostatek pěstounů pro děti, které mají specifické potřeby, tj. děti zdravotně znevýhodněné, sourozenecké skupiny, děti školního věku a děti jiného etnika. „**Fandíme pěstounství**“ je název kampaně v Jihočeském kraji, jejímž cílem je informovat širokou veřejnost a oslovit nové zájemce o pěstounskou péči. Je koncipována především jako kampaň informační, ale i náborová. Hlavním cílem kampaně je osvětově působit na širokou veřejnost a seznámit ji s tématem pěstounské péče, zvýšit informovanost veřejnosti zejména o pozitivním vlivu na konkrétní individuální život každého dítěte, ale i o prospěšnosti pěstounské péče pro celou společnost a navýšit počet zájemců o pěstounství v Jihočeském kraji.

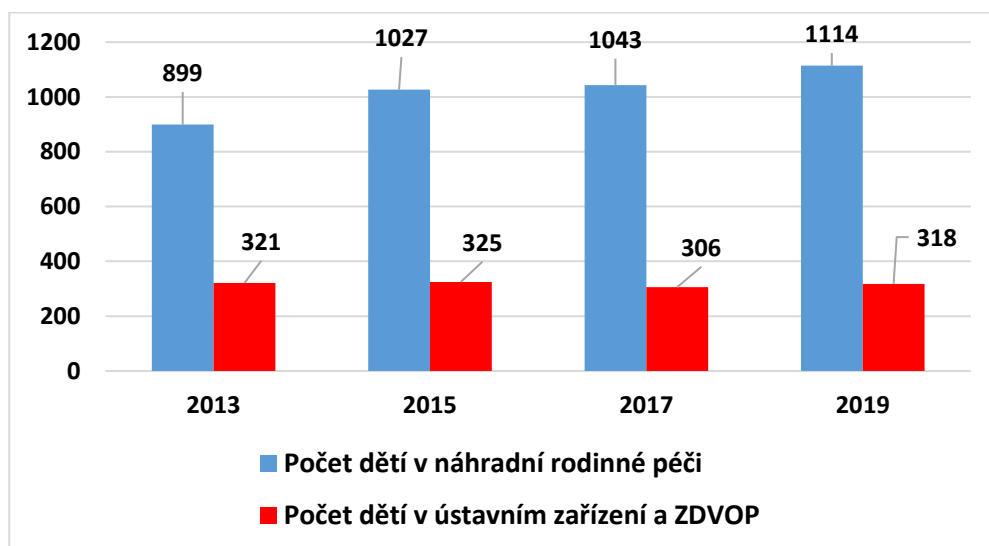
V rámci projektu MPSV "Systémový rozvoj a podpora nástrojů sociálně-právní ochrany dětí" byla vytvořena pracovní skupina, která spoluvytváří a realizuje akce na podporu pěstounství a náhradní rodinné péče v kraji. Je složena ze zástupců orgánu sociálně-právní ochrany dětí Krajského úřadu Jihočeského kraje, obecních úřadů obce s rozšířenou působností v Jihočeském kraji a ze zástupců nestátních neziskových organizací zabývajících se náhradní rodinnou péčí. V roce 2019 byly na podporu pěstounství v kraji zpřístupněny webové stránky, kde veřejnost najde nejen informace ohledně pěstounské péče v Jihočeském kraji, ale i příběhy pěstounských rodin a medailonky dětí, pro které kraj hledá dlouhodobé pěstouny www.pestounstvi.kraj-jihocesky.cz.

Graf č. 7: Počet dětí v NRP a v zařízeních ústavní výchovy a zařízení pro děti vyžadující okamžitou pomoc (ZDVOP)



Zdroj: OSPOD – Krajský úřad Jihočeského kraje

Graf č. 8: Počet dětí v NRP a v zařízeních



Zdroj: OSPOD – Krajský úřad Jihočeského kraje

5.3 PROTIDROGOVÁ POLITIKA KRAJE

Realizací vhodných programů primární prevence lze oddálit věk prvního užití drogy u jednotlivce, ale i snížit celoživotní prevalenci užití drogy v celé populaci. Máme k dispozici nástroje, kterými můžeme snížit zdravotní rizika plynoucí z užívání drog (nejen u uživatelů samotných) a ekonomické dopady tohoto jevu na společnost (na veřejné zdraví, na veřejné zdravotnictví, sociální systém, trestně – právní systém a kriminalitu jako takovou).

Pro oblast protidrogové politiky je aktuálně platným strategickým dokumentem Strategie protidrogové politiky Jihočeského kraje na období 2018 – 2020, která byla prodloužena zastupitelstvem kraje do roku 2021. Dokument se zabývá především těmi oblastmi protidrogové politiky (respektive obecněji politiky pro oblast závislostí), kde má kraj k dispozici odpovídající kompetence a účinné nástroje, tedy především koordinace protidrogové politiky směrem k obcím, spolupráce s centrální úrovní a podpora sítě služeb. Důraz je kladen na praktickou realizaci, tedy na podporu přímé práce s jednotlivými cílovými skupinami programů primární, sekundární a terciární prevence. Podpora je realizována jednak prostřednictvím dotačního programu Jihočeského kraje Podpora a rozvoj protidrogové politiky, jednak podporou regionálních/ krajských služeb při spolupráci s centrální úrovní státní správy. Aktuálně se pozornost soustřeďuje především na oblast ambulantní léčby, doléčování a odborného poradenství v oblasti závislostí z pohledu dosažení optimální dostupnosti těchto služeb pro občany kraje. Podpora rodin s dětmi není v protidrogové politice zvlášť vyčleněna, nicméně je její logickou a integrální součástí (oblast primární prevence všeobecně, zajištění ambulantní léčby a poradenství pro rodiče mladistvých uživatelů, zajištění míst pro matky i otce s dětmi v pobytové léčbě a doléčování apod.).

Oblast prevence kriminality:

Koncepce prevence kriminality Jihočeského kraje 2018 – 2020, která byla zastupitelstvem kraje prodloužena do roku 2021, nebyla záměrně vytvořena pouze pro jeden směr preventivního působení, ale snaží se kriminalitu v kraji řešit ze všech možných preventivních úrovní (primární, sekundární a terciární) a pomocí všech typů preventivních projektů (informačního, sociálního a situačního charakteru). V Koncepci prevence kriminality Jihočeského kraje jsou rozpracovány obecné a specifické cíle do jednotlivých opatření, definující postupy a aktivity směřující k očekávaným výsledkům a výstupům. Prevence kriminality je směřována zejména na problémy týkající se majetkové trestné činnosti, mladistvých delikventů a prevence kriminality páchané na seniorech.

Oblast primární prevence rizikového chování:

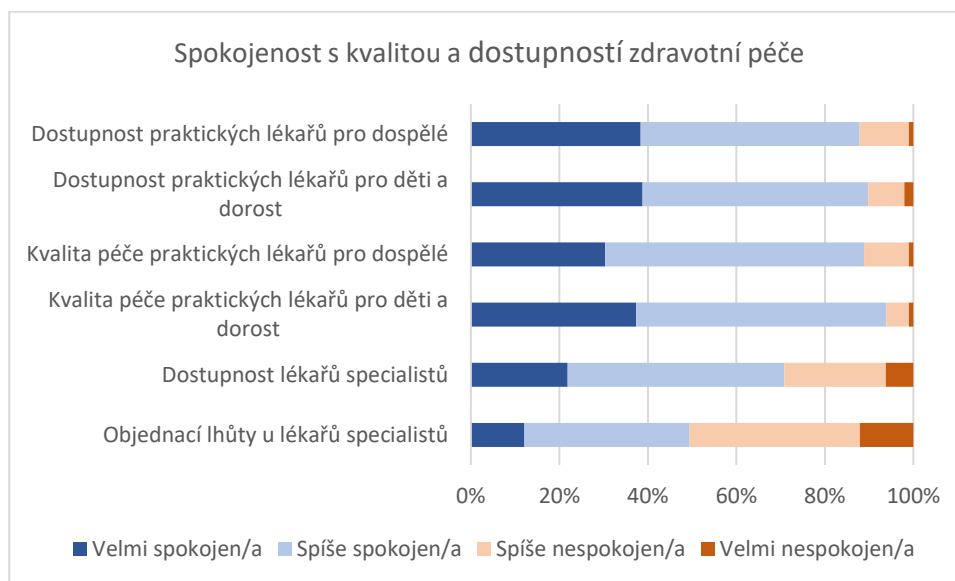
Pro koordinaci aktivit v této oblasti má Jihočeský kraj vytvořený koncepční dokument Strategie prevence rizikového chování dětí a mládeže na období 2018 – 2020, který byl prodloužen zastupitelstvem kraje do roku 2021. Primární prevence je zaměřena zejména na minimalizaci výskytu a vlivu rizikových faktorů přispívajících ke vzniku a rozvoji sociálně patologických jevů a současně na podporu protektivních faktorů, které přispívají k úspěšné socializaci dětí a mladých lidí. Základním principem prevence rizikového chování u dětí a mládeže proto jsou výchova ke

zdravému životnímu stylu, podpora osvojování si pozitivního sociálního chování a rozvoje sociálních kompetencí vedoucích k harmonickému rozvoji osobnosti. Rodiče či zákonní zástupci dětí a mladých lidí patří mezi jednu z nejdůležitějších cílových skupin, odpovídají za všestranný vývoj svých dětí, což ve smyslu rodinného práva představuje odpovědnost za výchovu a vzdělávání dítěte včetně preventivního působení ve vztahu k rizikovým formám chování, stejně jako za péči o osobu dítěte, jeho zastupování v právních vztazích a správu jeho majetku.

Veřejnost může významným způsobem přispívat k vytváření a ovlivňování žádoucích sociálních norem a prostředí, které může rizikové chování podporovat nebo je naopak minimalizovat (např. tolerance společnosti vůči nadměrnému užívání alkoholu, tolerance prodeje alkoholu a tabáku nezletilým). Hlavním cílem aktivit primární prevence rizikového chování vůči veřejnosti, je proto snaha zapojovat veřejnost do prevence rizikových projevů chování, a to prostřednictvím zvyšování povědomí o rizikovém chování, vlivu rizikových a protektivních faktorů a preventivních opatření realizovaných ve snaze výskyt rizikového chování minimalizovat.

Všechny výše uvedené strategické dokumenty jsou součástí **Koncepce oddělení prevence a humanitních činností 2018 - 2020**¹¹, která je přístupná na webových stránkách kraje.

5.4 OBLAST ZDRAVOTNICTVÍ



Zdroj: Zjištění potřeb rodin v Jihočeském kraji

V projektu Zjištění potřeb rodin v Jihočeském kraji lze celkově shrnout, že respondenti jsou velmi spokojeni či spíše spokojeni s dojezdovou vzdáleností a dostupností péče praktických lékařů pro děti, dorost i pro dospělé, stejně tak jako s kvalitou péče těchto lékařů v první linii (více než 80 % spokojenost ve všech ohledech). Nižší spokojenost respondenti uvádějí v otázkách na dostupnost a objednáací lhůty v nemocnicích, u lékařů specialistů a u zubařů. Například s objednáací lhůtou

¹¹ Koncepce oddělení prevence a humanitních činností 2018 - 2020; odkaz: https://www.kraj-jihocesky.cz/sites/default/files/inline-files/KONCEPCE_OPH%C4%8C_2018_2020_FINAL_Nerud.pdf.

u lékařů specialistů je spokojeno jen 45 % respondentů (součet odpovědí „velmi spokojen“ a „spokojen“).

Koncepce zdravotnictví Jihočeského kraje na období let 2015 až 2020¹² slouží k základnímu popisu a nastavení východisek a opatření pro toto období. Cílem zdravotnické koncepce Jihočeského kraje je snaha hledat cesty, jak zajistit stabilitu, úroveň a rozvoj zdravotnictví v regionu vždy a za každých okolností. Zabezpečit dlouhodobou udržitelnost životaschopného a dynamicky se rozvíjejícího systému lékařské péče vyžaduje citlivé vnímání mimořádně širokého spektra vnitřních i vnějších, lokálních a globálních vlivů, které do chodu zdravotnictví s větší, či menší intenzitou zasahují. Různé ekonomické, politické, ale třeba i demografické turbulence, mohou mít na jeho funkčnost zcela zásadní vliv. S tím je třeba počítat a na podobné eventuality se, pokud možno, co nejlépe připravit. Pokud chceme zajistit a udržet, či lépe ještě zvyšovat úroveň a dostupnost poskytované zdravotní péče v kraji, musíme být schopni na „nové okolnosti“ pružně reagovat a vyhnout se tak možné krizi, nebo alespoň minimalizovat její dopady.

Koncepce vychází z dostupných dat, analýz a skutečností. Nemůže do detailu obsáhnout veškerou zdravotní péči. Řada zdravotních služeb je využívána i mimo kraj, například z důvodu vysoce specializované péče, která je zajišťována pouze na republikové úrovni. Zdravotní stav obyvatel ovlivňují vrozené dispozice a faktory prostředí, ke kterým patří sociální a ekonomická situace, úroveň zdravotní péče, životní prostředí, životní styl a fyzická nebo psychická zátěž. Zdravotní problémy se tak přesunuly k tzv. civilizačním chorobám, mezi něž se řadí nemoci oběhové soustavy, zhoubné novotvary, diabetes mellitus, alergické reakce organismu a v poslední době i duševní poruchy a problémy. Těchto nemocí stále přibývá, neboť je podceňována prevence, správné stravování, dostatek pohybu a duševní hygiena.

K 31.12.2013 bylo na území Jihočeského kraje registrováno 1742 zdravotnických zařízení. Ve všech zdravotnických zařízeních pracovalo 2613 lékařů. Jedinečné postavení mají dětské a dorostové lékaři, zejména v prevenci syndromu týraného, zneužívaného a zanedbávaného dítěte. Často se stávají klíčovými osobami, které mohou odhalit týrání či zanedbání dítěte, jež vyšetřují. S dětskými pacienty se setkávají nejen pediatři, ale také chirurgové a ostatní zdravotnický personál. Velice důležitá je pak úloha každého z nich v celém procesu diagnostiky týrání, neboť jejich vyšetření se často stává odborným základem, od kterého se odvíjí další postup. Významnou úlohu zejména v případech nechtěného těhotenství a v situaci, kdy se matka rozhodne dále o dítě nepečovat či svěřit dítě do adopce, mají porodnice. Lékaři a zdravotnická zařízení jsou nezbytným článkem v multidisciplinárním přístupu k ohroženým dětem, je tedy nutná vzájemná informovanost a kooperace všech odborníků a organizací a koordinace postupů.

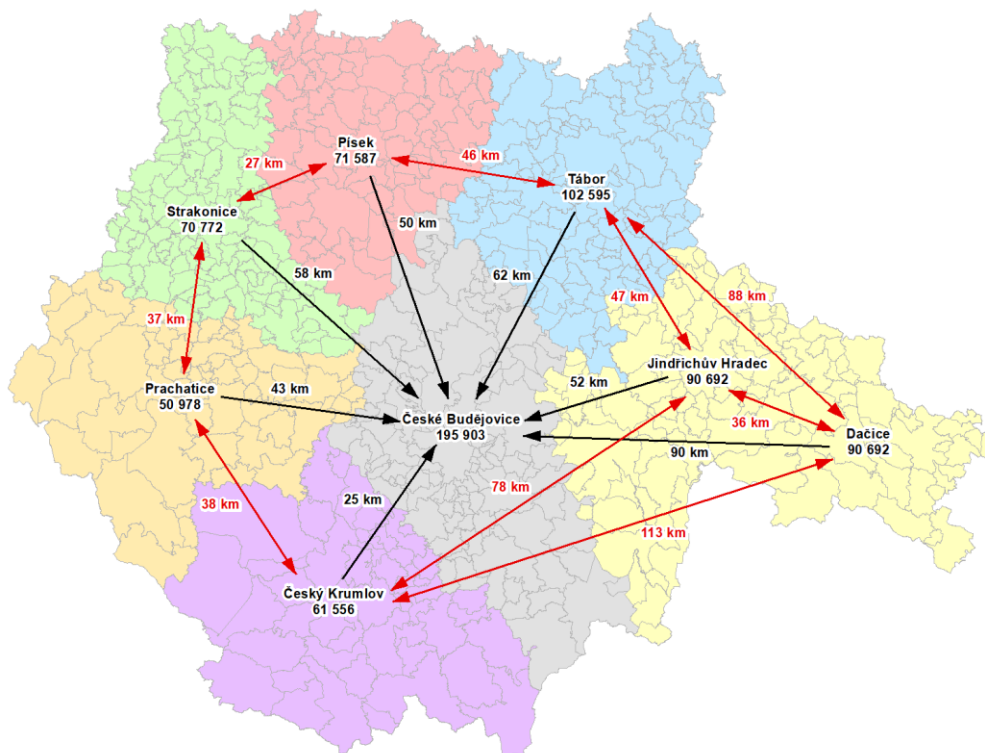
V případě praktických lékařů pro děti a dorost (dále je „PLDD“) se údaje o počtech v Jihočeském kraji liší. Údaj ze zdravotnické ročenky ÚZIS za rok 2013 uvádí počet PLDD v počtu 123,41. Poskytovatel zdravotních služeb není ekvivalentem lékaře či jiného zdravotnického pracovníka a z tohoto důvodu

¹² Koncepce zdravotnictví Jihočeského kraje pro období let 2015 až 2020; odkaz: <https://www.kraj-jihocesky.cz/index.php/krajsky-urad/odbor-zdravotnictvi#koncepce-zdravotnictvi-jihoceskeho-kraje-na-obdobi-2015---2020>

se mohou údaje ÚZIS lišit od dat evidovaných krajského úřadu. V ČR připadalo na jednoho PLDD v roce 2013 v průměru 955 registrovaných pacientů. V Jihočeském kraji je to 940 registrovaných pacientů na jednoho PLDD (nutné počítat s tím, že nejen obyvatel kraje). Dochází však ke stárnutí populace PLDD, zdroje na vzdělávání mladých lékařů nejsou stabilní a dostatečné, předávání praxí není pružné a velkým problémem začíná být odchod PLDD z venkovského prostoru.

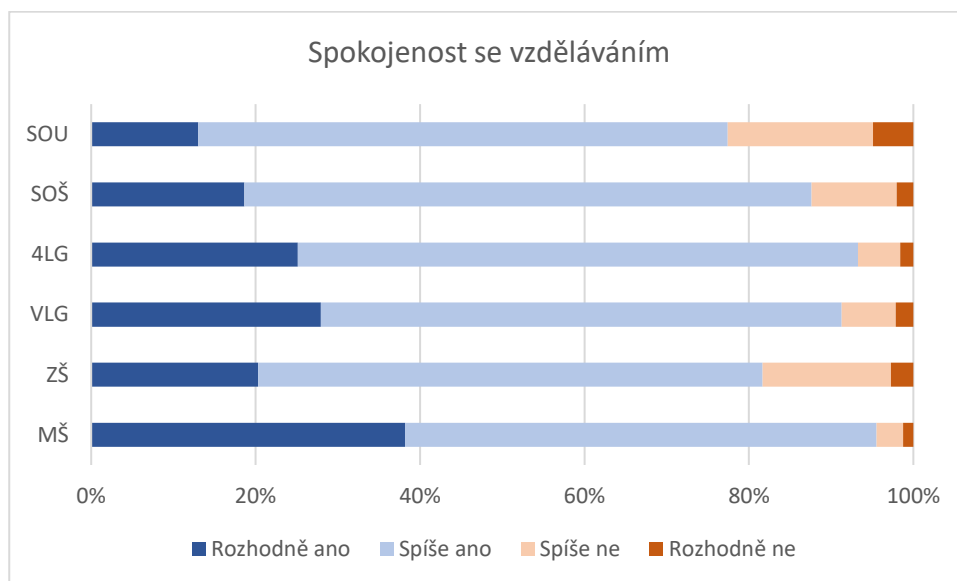
Rozlohou zaujímá Jihočeský kraj v rámci České republiky druhé místo, počtem obyvatel se řadí na místo šesté. Zákonitě je pak krajem s nejnižší hustotou osídlení. S ohledem na tyto podmínky lze říci, že Jihočeský kraj disponuje v rámci České republiky optimálně postavenou sítí zdravotnických zařízení. Akutní lůžková péče je poskytována ve všech bývalých okresech kraje a je součástí nemocnic založených krajem. V každé okresní nemocnici se nachází dětské oddělení a gynekologicko-porodnické oddělení. V Nemocnici České Budějovice, a.s. se mimo tato oddělení nachází neonatologické oddělení, které zajišťuje vysoce specializovanou péči o novorozence pro spádovou oblast Jihočeského kraje a části kraje Vysočina. Plní tak funkci neonatologické části perinatologického centra intenzivní péče ve smyslu platné koncepce oboru neonatologie. Součástí sítě nemocnic založených krajem je i nemocnice Dačice, a.s. poskytující následnou lůžkovou péči.

Sít' nemocnic zakládaných Jihočeským krajem



Zdroj: OSOV – Krajský úřad Jihočeského kraje

5.5 OBLAST ŠKOLSTVÍ, MLÁDEŽE A TĚLOVÝCHOVY



Zdroj: Zjištění potřeb rodin v Jihočeském kraji

Z projektu Zjištění potřeb rodin v Jihočeském kraji vyplynulo, že 226 respondentů má děti umístěné v mateřské škole. Panuje mezi nimi převážně vysoká spokojenost s dostupností této služby, s kvalitou vzdělávání, s výší poplatků za stravné, se spoluprací mezi školou a rodiči, s otevírací dobou (kategorie „rozhodně spokojen“ a „spíše spokojen“ vždy dohromady převyšují 80 %). Jen v oblasti volnočasových aktivit je nižší míra nespokojenosti, spokojenost uvádí jen 55 % respondentů. 544 respondentů má děti na základní škole a mohou se tak vyjadřovat a hodnotit vzdělávání v základních školách. I zde převládá spokojenost, i když se celková míra spokojenosti mírně snížila. 401 respondentů má děti na nějakém typu střední školy. I zde lze hovořit o tom, že převládá spíše spokojenost se vzděláváním.

Dostupné a kvalitní vzdělávání je jedním z předpokladů posilování konkurenceschopnosti celého regionu. Jihočeský kraj podporuje všechny části vzdělávací soustavy tak, aby absolventi škol disponovali nejen optimálním stupněm vzdělání a dovedností, ale také potřebnou flexibilitou pro jejich uplatnění na trhu práce. Prostupnost a kontinuita vzdělávání je zajištěna ve vzdělávacím systému kraje jako služby veřejného zájmu od předškolního vzdělávání po další a zájmové vzdělávání a utváří tak systém celoživotního učení. Obecným trendem v celé republice je růst vzdělanosti obyvatel a zvyšování počtu lidí s terciárním vzděláním, stejně je tak tomu i v Jihočeském kraji. Tomu napomáhá i rozvoj a existence vysokého školství v kraji v podobě univerzity a samostatných vysokých škol či působení Akademie věd České republiky v oblasti ekologie, biologických a biomedicínských oborů.

Jihočeský kraj realizuje dotační program „Podpora práce s mládeží v Jihočeském kraji“. Jedním z pilířů politiky Jihočeského kraje je podpora práce s dětmi a mládeží v nestátních neziskových organizacích. Schválením „Strategie rozvoje zájmového vzdělávání“, která se stala součástí

Dlouhodobého záměru vzdělávání a rozvoje vzdělávací soustavy v Jihočeském kraji ¹³ (schváleno usnesením č. 36/2016/ZK-21 ze dne 25. 2. 2016) vyjádřil Jihočeský kraj morální a společenskou podporu veřejně prospěšné občanské aktivitě nestátních neziskových organizací, včetně vůle tyto aktivity podporovat formou financování z rozpočtu Jihočeského kraje. Vedle základního chodu stávajících organizací dětí a mládeže a materiálně technických prostředků k udržení jejich současné nabídky velmi kvalitních činností pro děti a mládež je v rámci dotací dále podporován rozvoj jejich aktivit směrem k neorganizovaným dětem a mládeži a veřejnosti. Je podporováno získávání odpovídající kvalifikace pro výkon dobrovolné práce s dětmi a mládeží, zabezpečení informačního systému pro děti a mládež, participace na veřejném a politickém životě, výměny dětí a mládeže a mezinárodní spolupráce. Tímto strategickým dokumentem tak Jihočeský kraj zároveň přispívá k naplňování usnesení vlády ČR č. 342/2014 ze dne 12. 5. 2014 ke Koncepti podpory mládeže na období 2014 - 2020.

5.5.1 Podpora školství

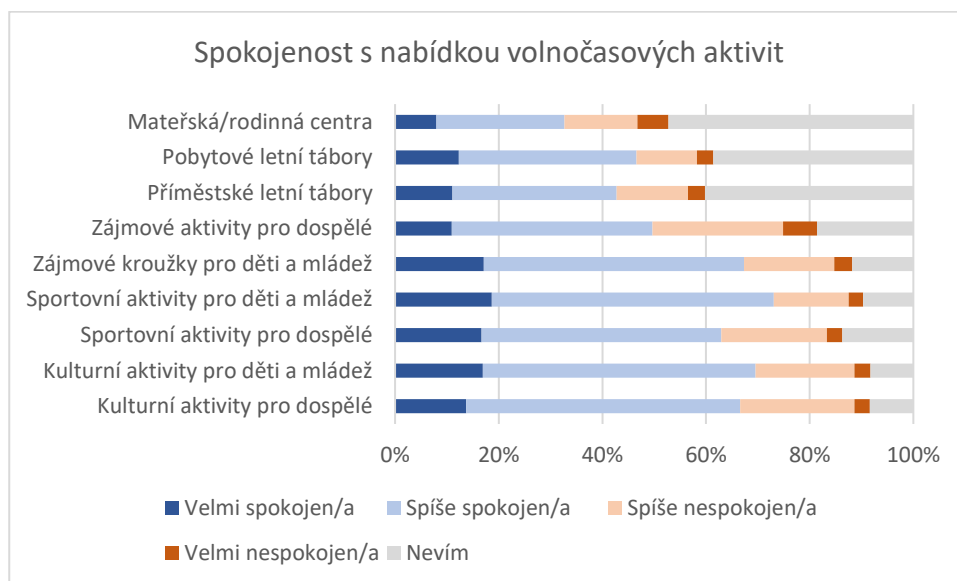
Hlavním cílem dotačního programu „Podpora školství“ je vytváření potřebných podmínek pro zkvalitnění vzdělávání dětí, žáků a studentů se speciálními vzdělávacími potřebami, dále pak zvýšení dostupnosti předškolního vzdělávání na území Jihočeského kraje a umožnění rychlejšího návratu rodičů s malými dětmi na trh práce a také podpora polytechnického vzdělávání a pohybových dovedností dětí v mateřských školách.

Cílem je podpořit

- a) rozšíření bezbariérových vstupů do škol a školských zařízení zřizovaných obcemi a krajem;
- b) výstavbu a rekonstrukci budov a venkovních prostor mateřských škol zřizovaných obcemi a krajem a „firemních“ mateřských škol v souvislosti s rozšířením jejich stávajících kapacit i celé sítě mateřských škol na území Jihočeského kraje;
- c) vybavení mateřských škol učebními pomůckami pro technické vzdělávání dětí se záměrem rozvoje jejich pracovních schopností a dovedností ve stávajících i nově vzniklých mateřských školách zřizovaných obcí a krajem a „firemních“ mateřských školách.

¹³ Dlouhodobý záměr vzdělávání a rozvoje vzdělávací soustavy v Jihočeském kraji 2016 - 2020; odkaz: https://www.kraj-jihocesky.cz/ku_file/127218/0

5.6 OBLAST VOLNOČASOVÝCH AKTIVIT



Zdroj: Zjištění potřeb rodin v Jihočeském kraji

Projekt Zjištění potřeb rodin v Jihočeském kraji přinesl také informace o spokojenosti rodin s nabídkou volnočasových aktivit. Tato spokojenost kolísá podle typu posuzované aktivity. Jsou aktivity, kde obyvatelé vykazují spokojenost vyšší než 60 procent, ovšem v některých oblastech je spokojenost nižší. Nejvíce prostoru ke zlepšení je především u mateřských a rodinných center, prázdninových aktivit pro děti (pobytové a příměstské tábory).

5.7 OBLAST KULTURY A PAMÁTKOVÉ PÉČE

Jihočeský kraj je zřizovatelem 12 organizací v oblasti kultury, které přešly na kraj jako zřizovatele v roce 2001 a 2003 z bývalých státních kulturních institucí. Sedm z těchto dvanácti organizací je sbírkotvorného charakteru, jedná se zejména o bývalá krajská a okresní vlastivědná muzea a galerie. Ostatní organizace jsou jednotlivě zaměřeny na koncertní, divadelní, knihovnickou nebo populárně vědeckou činnost.

Muzea a galerie umožňují veřejnosti seznamovat se s hmotnými doklady o člověku nebo s uměleckými sbírkami, čímž přispívají ke vzdělání, výchově a kvalitnímu využití volného času a v neposlední řadě i k rozvoji cestovního ruchu, a to jak v hlavní sezóně, tak i mimo ni.

5.8 OBLAST CESTOVNÍHO RUCHU

Cestovní ruch je v Jihočeském kraji vnímán jako významný ekonomický rozvojový faktor. Jihočeský kraj je považován za jeden turisticky nejatraktivnějších regionů v ČR. Tuto pozici by měl Jihočeský kraj do budoucna nejen udržet, ale také výrazně posílit. K tomu má kraj velmi dobré předpoklady. Jeho atraktivita je dána polohou, přírodním bohatstvím, četnými kulturními a historickými

památkami a obecně vhodnými podmínkami pro rozvoj pěší turistiky, cykloturistiky a pro rodinné dovolené spojené se zážitky.

Cílem „**Koncepce rozvoje cestovního ruchu Jihočeského kraje na léta 2021 - 2030**“¹⁴ je z Jihočeského kraje vytvořit SMART destinaci jižní Čechy s konkurenceschopnou značkou, stabilním řízením cestovního ruchu a s efektivními investicemi do infrastruktury cestovního ruchu, nových IT a smart trendů. Ambiciózní vizi, která v roce 2030 vidí v jižních Čechách vyhledávanou destinaci s celoroční nabídkou produktů a profesionálními službami lze shrnout ve výstižné motto: „*Každý má dva domovy – svůj a jižní Čechy*“.

Jižní Čechy jsou vyhledávanou destinací zejména pro rodiny s dětmi, kde je celá řada oblastí vhodných pro pěší turistiku od Šumavy po Novohradsko, Českou Kanadu nebo třeba Toulavu. Každá z turisticky atraktivních lokalit skýtá pestré vyžití – dostatek pozoruhodných míst v okruhu několika kilometrů, dostupných po zajímavých turistických trasách, daleké rozhledy, překrásná příroda i historické a lidové památky. Přímo v místech jejich pobytu jsou k dispozici restaurace, obchody, ubytování, bazény, turistická informační centra a další služby. Zajímavá je také nabídka dalších aktivit pro případ nepříznivého počasí.

Jižní Čechy si získaly značnou oblibu také u rodin s dětmi. Díky čistému životnímu prostředí a množství zajímavostí patří k nejnavštěvovanějším krajům v České republice. Velké oblíbenosti pro nenáročnou cykloturistiku se těší Třeboňsko a Budějovicko, kde je velká koncentrace vodních ploch s možností koupání nebo vodácká turistika na Vltavě, Lužnici i Otavě. Jižní Čechy uspokojí i návštěvníky v zimní sezoně nabídkou běžkařských tras a areálů vhodných pro sjezdové lyžování, rodiny rády navštěvují také Lipenskou přehradu za účelem bruslení.

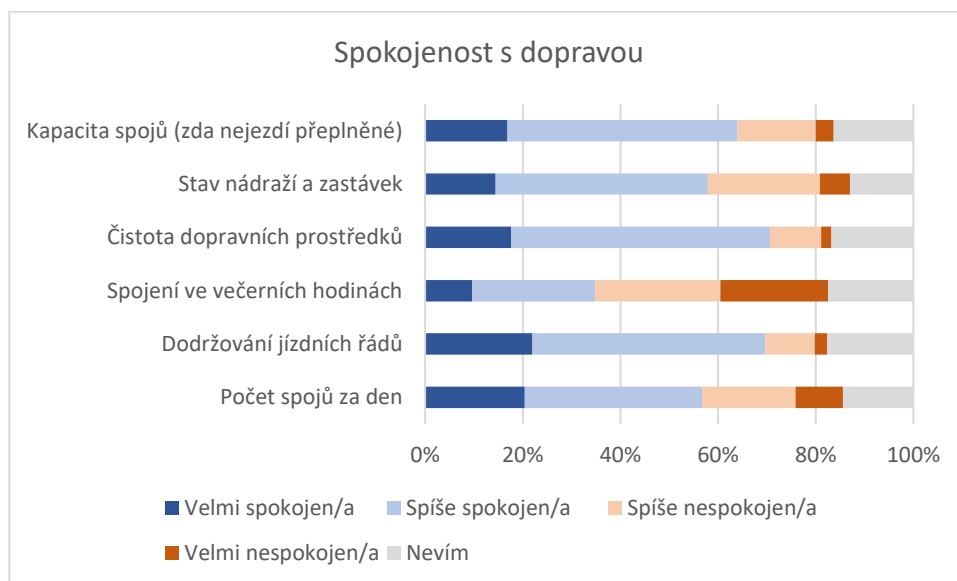
Populace celosvětově stárne, avšak senioři jsou stále čínorodější, mají dostatek volného času, který věnují cestování a pobytu v přírodě. Chtějí nejen naplno žít, ale také aktivně odpočívat a udržovat se ve fyzické i duševní kondici. Zároveň chtějí poznávat svět kolem sebe a věnovat se kulturním aktivitám. V letech 2015 – 2020 Jihočeská centrála cestovního ruchu nastartovala svým projektem „Elektrokola pro seniory (a nejen pro ně)“ velký zájem elektromobilitu rozšiřovat do dalších regionů. Díky rozšiřující se síti půjčoven elektrokol je tak umožněno poznávat nejkrásnější místa v regionu, a to i v těch poměrně náročných terénech.

V následujících deseti letech by se v rámci SMART přístupu měla rozšířit nabídka pro hendikepované realizací bezbariérových prvků, které usnadní návštěvu atraktivit i rodinám s malými dětmi a kočárky. Pamatovat by se mělo speciální nabídkovou edicí i na nevidomé a neslyšící.

Jižní Čechy jsou pro návštěvníky ideální destinací. Velké množství turistických atraktivit, historických městeček i pamětihodností, bohatá lidová kultura, zvyky a slavnosti, příroda, čisté životní prostředí, turistické trasy všech náročností, dobrá dopravní dostupnost, kvalitní ubytovací a stravovací zařízení a další služby – to vše může jihočeský region nabídnout pro spokojenou dovolenou, aby se návštěvník v jižních Čechách cítil jako doma.

¹⁴ Koncepce rozvoje cestovního ruchu Jihočeského kraje na léta 2021 - 2030; odkaz: <https://www.jccr.cz/jizni-cechy/koncepce-rozvoje-cestovniho-ruchu>

5.9 OBLAST DOPRAVY



Zdroj: Zjištění potřeb rodin v Jihočeském kraji

Projekt Zjištění potřeb rodin v Jihočeském kraji zjišťoval rovněž pohled obyvatel na veřejnou dopravu. Zde je největší prostor pro zlepšování služeb především ve frekvenci spojů ve večerních hodinách, ale dále i v nepracovních dnech (víkendy, svátky). V oblasti víkendových spojů lze spatřovat velké disproporce v zajištění dopravní obslužnosti mezi jednotlivými okresy. Např. v okrese Č. Budějovice je víkendový provoz zajišťován na většině linek, v okrese Strakonice pouze na 4 linkách. Zde se projevuje rozsah objednávky dopravní obslužnosti z doby, kdy dopravní obslužnost objednávali jednotlivé okresy (před r. 2003) a přístup okresů k rozsahu objednávek veřejné dopravy v průběhu víkendu se diametrálně lišil.

B. NÁVRHOVÁ ČÁST KONCEPCE

6 POTŘEBY RODIN V JIHOČESKÉM KRAJI Z POHLEDU KRAJE

Z důvodu potřeby analyzovat současný stav a rozvíjet prorodinné a proseniorské aktivity Jihočeského kraje se od roku 2017 pravidelně schází regionální platforma pro rodinnou politiku a regionální platforma pro seniorskou politiku – pracovní skupiny složené ze zástupců obecních úřadů obcí s rozšířenou působností, obcí s pověřeným obecním úřadem, zástupců střešních neziskových organizací a dalších odborníků, kterým se rodinná/seniorská politika nejčastěji promítá v pracovních činnostech a se kterými jsou projednávány oblasti podpory rodinné/seniorské politiky v Jihočeském kraji. Pracovní skupiny vznikly ve spolupráci Krajského úřadu Jihočeského kraje a projektů MPSV: Koordinace opatření na podporu sladění pracovního a rodinného života na úrovni krajů (reg. č. CZ.03.1.51/0.0/0.0/15_009/0006233) a Implementace politiky stárnutí na krajskou úroveň (reg. č. CZ.03.2.2.63/0.0/0.0./15_017/0006207). Předkládaný dokument nabízí možné návrhy či podněty směřující ke zlepšení života rodin na území Jihočeského kraje.

Jednání pracovních skupin/platformy odborníků přinesla vedle mapování současného stavu aktivit na podporu rodiny (SWOT analýza) i nosná témata, která slouží jako inspirace pro definování cílů a opatření ve smyslu krajských prorodinných/proseniorských opatření uplatnitelných v praxi. Zde je důležité zmínit, že členové pracovních skupin se i nadále aktivně podílejí jak na sestavování koncepčních dokumentů (vč. tvorby akčních plánů), tak na jejich následné implementaci.

6.1 SWOT ANALÝZA

SWOT analýza byla sestavena členy pracovních skupin (regionálních platform pro rodinnou a seniorskou politiku). SWOT analýza souhrnným způsobem popisuje aktuální situaci v oblasti rodinné a seniorské politiky Jihočeského kraje, upozorňuje na případná rizika a hrozby, nastiňuje kroky nezbytné pro zlepšení slabých stránek a využití příležitostí.

Cílem SWOT analýzy je předložit, jak vnímají odborníci Jihočeského kraje stávající situaci, jak hodnotí aktuální přednosti a rezervy, možná nebezpečí a změny.

Zpracovaná SWOT analýza pro oblast rodinných témat a aktivit v kraji a zpracovaná SWOT analýza pro oblast proseniorských aktivit a témat v kraji jsou přílohou č.1 tohoto dokumentu.

7 CÍLE RODINNÉ A SENIORSKÉ POLITIKY JIHOČESKÉHO KRAJE A OBLASTI PRORODINNÝCH A PROSENIORSKÝCH AKTIVIT

Obecným cílem prorodinné a proseniorské politiky je podpora funkcí rodiny v přirozených podmínkách, aby její členové mohli nejen realizovat vlastní životní strategie, ale také naplňovat rodičovské a profesní plány, stejně tak jako plány péče o své rodiče ve vyšším věku. Jedná se tak o rovnováhu v rodinném, osobním a pracovním životě.

Hlavním cílem regionální rodinné a seniorské politiky je vznik prorodinných a proseniorských opatření, která zkvalitní životní podmínky rodinám a seniorům. Pro udržení stability společnosti jsou důležité pevně stmelené a dobře fungující rodiny, v nichž se děti mohou naučit etickému jednání, vzájemné toleranci, respektu i úctě k životu ve všech jeho fázích.

Koncepce rodinné a seniorské politiky Jihočeského kraje chce systematicky podporovat rodiny prostřednictvím vzájemně propojených opatření týkajících se různých oblastí života rodin. A to formou nepřímé podpory, vytvářením podmínek, navrhováním opatření a spoluprací s obcemi, či předáváním a sdílením příkladů dobré praxe všech zúčastněných aktérů.

Cílové skupiny: děti, rodiče, senioři, rodiny, pečující osoby, obce, neziskové organizace, zaměstnavatelé a další aktéři rodinné a seniorské politiky.

7.1 VIZE

„Upevnění hodnoty rodiny. Podpora rodiny ve všech fázích jejího života, završeného důstojným stářím.“

7.2 CÍLE A PRIORITY

Strategické cíle Koncepce vycházejí z uvedené vize:

- Vytvoření podmínek pro práci s cílovou skupinou (podpora funkčních a odpovědných rodin)
- Sladování pracovního a rodinného života
- Podpora rodičovské péče, dalšího vzdělávání všech členů rodin
- Podpora mezigeneračních vztahů a vícegeneračního soužití
- Podpora všech subjektů podílejících se na tvorbě a realizaci prorodinných a proseniorských opatření
- Podpora informovanosti, výměny informací a spolupráce v rámci propagace prorodinných a proseniorských aktivit
- Zkvalitnění systému rodinné a seniorské politiky na krajské a místní úrovni – koordinace a podpora spolupráce participujících subjektů v oblastech rodinné a seniorské politiky. Posilování odpovědnosti a působnosti obcí v oblasti prorodinných a proseniorských aktivit.
- Předcházení sociální izolovanosti, podpora neformálních pečujících a podpora osob se sníženou soběstačností a rodinných pečujících
- Pozitivní obraz stárnutí a stáří se zachováním důstojného života seniorů

8 PRIORITY RODINNÉ A SENIORSKÉ POLITIKY JIHOČESKÉHO KRAJE

Priority vycházejí za strategických cílů a představují konkrétní oblasti a plánovaná opatření

1) Oblast podpory vytvoření podmínek funkčním rodinám a práce s cílovou skupinou

Priorita 1.1 Podpora a rozšiřování prorodinných a proseniorských aktivit zaměřených na rodiny v kraji, spoluvytváření regionu přátelského rodinám a seniorům

Priorita 1.2 Podpora aktivit obcí, kraje a dalších subjektů v oblasti rodinné a seniorské politiky Jihočeského kraje

Priorita 1.3 Podpora a motivace zaměstnavatelů k vytváření opatření v oblasti rodinné a seniorské politiky a sladování pracovního a rodinného života

Priorita 1.4 Podpora osob se sníženou soběstačností a jejich rodinných/neformálních pečujících

2) Oblast koordinace na úrovni kraje

Priorita 2.1 Podpora, koordinace, spolupráce a metodické vedení současného systému rodinné a seniorské politiky v Jihočeském kraji

Priorita 2.2 Zkvalitnění systému spolupráce se samosprávami obcí a dalšími subjekty, jejichž zaměření činností souvisí s problematikou rodinné a seniorské politiky

3) Oblast koordinace na národní úrovni

Priorita 3.1 Udržení a optimalizace stávajícího systému rodinné a seniorské politiky ve vztahu k centrálním institucím (MPSV). Aktivní spolupráce a plnění národní Koncepce rodinné politiky (2017) a Národní akční plán podporující pozitivní stárnutí

4) Oblast vzdělávání

Priorita 4.1 Zvyšování kompetencí obcí a dalších subjektů v oblasti rodinné a seniorské politiky, vzdělávání rodin a seniorů

5) Oblast informací, výzkumu a hodnocení

Priorita 5.1 Informování široké veřejnosti, partnerských organizací a médií o realizaci prorodinných/proseniorských aktivit Jihočeského kraje

Priorita 5.2 Podpora, motivace a aktivizace dílčích aktérů rodinné a seniorské politiky k realizaci prorodinných a proseniorských aktivit

6) Oblast financování

Priorita 6.1 Zajištění spolufinancování rodinné a seniorské politiky z rozpočtu Jihočeského kraje

Priorita 6.2 Vyhledávání vhodných finančních zdrojů pro aktivity v oblasti rodinné a seniorské politiky

8.1 PRIORITY A OPATŘENÍ (ZA JEDNOTLIVÉ OBLASTI PODPORY)

Oblast 1 – Podpora vytvoření vhodných podmínek funkčním rodinám a práce s cílovou skupinou

Číslo a název priority	Priorita 1.1 Podpora a rozšiřování prorodinných a proseniorských aktivit zaměřených na rodiny v kraji, spoluvytváření regionu přátelského rodinám a seniorům
Strategie naplnění priority	Vytváření podmínek pro zajištění dostatečné nabídky odborných a zároveň dostupných služeb pro děti, mládež, seniory a rodinu a zlepšování pocitu pohody / blahobytu – tzv. „well-being“ rodiny v Jihočeském kraji.
Číslo a název opatření	Opatření 1.1.1 Podpora mateřských a rodinných center
Postup	Mateřská a rodinná centra jsou především místem, kde se vytváří místní komunita tzv. primární prevence, protože se zde často detekují problémy v rodině a mezilidských vztazích hned v začátku a často se jim také předchází (přednášky, workshopy, systematické dlouhodobé programy). Jihočeský kraj rodinná centra podporuje především.
Aktivita	<ul style="list-style-type: none"> Podpora rodinných center prostřednictvím opatření „Podpora činnosti mateřských a rodinných center“ dotačního titulu „Podpora rodinné politiky“ (ideálně prostřednictvím samostatného dotačního titulu, jak bylo v minulosti).
Termín	Po dobu trvání schváleného období „Koncepce“.
Gestor	OSO V (referent/ka pro rodinnou a seniorskou politiku).
Finanční náklady	V současné době je na podporu mateřských a rodinných center (opatření „Podpora činnosti mateřských a rodinných center“ vyčleněn dotační program „Podpora rodinné politiky“).
Výstup	Prezentace mateřských a rodinných center na webových stránkách Jihočeského kraje, včetně kontaktů.
Poznámka	Komunikace center v kraji se Sítí pro rodinu, z.s. (jakožto členská základna pro MC a RC v kraji), mapování center v kraji, podpora při jejich činnosti, vzdělávání pro centra, regionální setkávání center. Koordinace a spolupráce s krajem.
Číslo a název opatření	Opatření 1.1.2 Vytvoření funkční sítě poskytovatelů stabilních slev – slevy pro rodiny s dětmi a slevy pro seniory
Postup	Využití slev prostřednictvím databáze poskytovatelů slev. Projekt Rodinné pasy a Senior pasy – je ucelený systém slev na zboží či služby. Rodinné pasy jsou určeny pro rodiny s alespoň jedním dítětem do 18 let, včetně rodin neúplných, náhradních či rodin tvořených partnerským svazkem. Registrované rodiny mohou využívat slevy na produkty i služby z oblasti kultury, cestovního ruchu, stravování, zdravotnictví apod. Hlavní myšlenkou tohoto projektu je prostřednictvím výhod a slev umožnit rodinám častější zapojení do kulturních, sportovních, zábavních a dalších aktivit, které jinak mohou být pro rodiny finančně náročné. Informace o projektu s možností on-line registrace lze nalézt na adrese: www.rodinnepasy.cz Senior pas podporuje občany ve věku 55 let a více. Slevy a výhody mohou využít napříč celou Českou republikou, na Slovensku, a také v Rakousku podle zapojených poskytovatelů. Projekt Senior pas je ucelený systém slev na výrobky a služby poskytované držitelům karet Senior pas. Senior pasy

	přináší celoroční slevy v rozsahu 5–50 %, doplněné navíc o sezónní a bonusové slevy v oblastech: zdravotnictví, lázeňství, wellness, cestování, stravování, ubytování, vzdělání, muzea, galerie, ale i spotřební nákupy. Informace o projektu s možností on-line registrace najdete na adrese: www.seniorpasy.cz
Aktivita	<ul style="list-style-type: none"> • Rozšiřování databáze slev. • Oslovování potenciálních poskytovatelů slev.
Termín	2020/2021
Gestor	OSOV (referent/ka pro seniorskou a rodinnou politiku) ve spolupráci s pracovní skupinou pro rodinnou a seniorskou politiku.
Finanční náklady	Provozní výdaje Krajského úřadu Jihočeského kraje ¹⁵ .
Výstup	Stávající a noví držitelé Rodinných pasů a Senior pasů, noví poskytovatelé slev.
Poznámka	
Číslo a název opatření	Opatření 1.1.3 Podpora pěstounství v Jihočeském kraji
Postup	Posilování a podpora zájmu o pěstounství v regionu v souvislosti s procesem deinstitucionalizace nezletilých, demytizace pěstounství a rozšiřování povědomí o institutu pěstounské péče, a to především s cílem nárůstu počtu osob se zájmem o pěstounskou péči a následná podpora pěstounských rodin, příbuzenských i zprostředkovaných v dlouhodobé pěstounské péči i v pěstounské péči na přechodnou dobu.
Aktivita	<ul style="list-style-type: none"> • Zviditelnění tématu pěstounství: podpora seminářů a osvětových besed ve spolupráci s obcemi, „peer to peer“ akce, kdy aktivní pěstouni předávají své zkušenosti široké veřejnosti, podobně jako odborníci na danou problematiku. Aktivní spolupráce s pracovní skupinou pro podporu pěstounství v Jihočeském kraji. • Posilování povědomí pedagogických pracovníků a pracovníků školských zařízení o pěstounství, a především o psychosociální situaci dětí v pěstounské péči (forma odborného semináře pro pedagogické pracovníky, osvětového materiálu krátkého formátu zdůrazňujícího základní aspekty psychosociálního vývoje dětí v pěstounské péči ve vztahu ke školnímu kolektivu) – cílem je eliminování nerovného přístupu k těmto dětem, zabránění jejich vyčlenění ve školním kolektivu, ev. šikaně.
Termín	2021/2022 a dále po dobu trvání schváleného období „Koncepce“.
Gestor	OSOV (referent/ka pro seniorskou a rodinnou politiku), pracoviště náhradní rodinné péče. KÚ Jihočeského kraje ve spolupráci s odborem školství, mládeže a tělovýchovy KÚ Jihočeského kraje a organizacemi zabývajícími se doprovázením pěstounských rodin v Jihočeském kraji.
Finanční náklady	Běžné výdaje na pracovní činnost referenta/ky seniorské a rodinné politiky, pracovníků NRP KÚ Jihočeského kraje a odboru školství mládeže a tělovýchovy KÚ Jihočeského kraje, možné další finanční zdroje Operačního programu ESF, MPSV. Na podporu pěstounské péče v rámci Dotačního programu „Podpora rodinné politiky Jihočeského kraje“ bylo přidáno Opatření č. 5 – Podpora dlouhodobé pěstounské péče (nutno zachovat tento dotační program i finanční prostředky).
Výstup	Akce pro veřejnost – besedy s odborníky i aktivními pěstouny, spolupráce s redakcí Českého rozhlasu České Budějovice, ev. komerčními rozhlasovými

¹⁵ Jedná se o poměrnou část z platu, náklady na běh kanceláře, stravné, školení a další. Nelze přesněji u jednotlivých činností tyto náklady specifikovat.

	<p>stanicemi s cílem propagace pěstounství (rozhovor s pěstouny, odborníky, zástupci nestátních neziskových organizací), ale i tiskovými médii Jihočeského kraje apod.</p> <p>Odborný seminář pro pedagogické pracovníky + vydání informačního materiálu pro pracovníky školských zařízení.</p>
Poznámka	
Číslo a název opatření	Opatření 1.1.4 Podpora dobrovolnictví
Postup	Podpora dobrovolnictví s cílem vytvořit portfolio nabídek a možností pro zajištění identifikovaných potřeb rodin a seniorů. Zároveň budou posílena místní partnerství a podpořena mezigenerační spolupráce.
Aktivita	<ul style="list-style-type: none"> • Podpora dobrovolnických center. • Podpora informačního centra pro dobrovolníky. • Podpora spolupráce dobrovolnických center a vzdělávacích institucí. • Podpora spolupráce dobrovolnických center a proseniorských organizací. • Propagace dobrovolnictví. • Osvěta a podpora rozšíření dobrovolnictví. • Navázání spolupráce v oblasti dobrovolnictví s Jihočeskou univerzitou a propojení spolupráce s Regionálním dobrovolnickým centrem.
Termín	Průběžně po dobu platnosti schváleného období „Koncepte“.
Gestor	OSO V (referent/ka pro seniorskou a rodinnou politiku) ve spolupráci s MPSV + pracovní skupinou pro rodinnou a seniorskou politiku, Regionálním dobrovolnickým centrem.
Finanční náklady	Běžné provozní výdaje Krajského úřadu Jihočeského kraje.
Výstup	Podpora zřízení Dobro Pointu, portfolio nabídky a poptávky, prezentace pozitiv dobrovolnictví veřejnosti.
Poznámka	<p>V rámci dobrovolnických center je kladen velký důraz na připravenost dobrovolníků na dobrovolnickou službu. Nejprve dobrovolníci absolvují vstupní pohovor a školení, dále seznámení s prostředím, kde budou službu vykonávat. Každý dobrovolník má svého koordinátora, který je s ním v úzkém kontaktu a řeší s ním radosti i strasti dobrovolnické služby. Dobrovolník se účastní pravidelných supervizí a je mu nabízeno další vzdělávání formou zajímavých přednášek a kurzů.</p> <ul style="list-style-type: none"> • Dále je důležité ve společnosti pracovat na pozitivním obrazu dobrovolnictví. Dobrovolnictví jako běžná součást života člověka, jako něco potřebného a ceněného. • Dobrovolnictví boří předsudky a strachy z neznámého. • Informovanost o přínosech a možnostech dobrovolnické služby: <ul style="list-style-type: none"> ○ Do dobrovolnictví se aktivně zapojí sám senior (program senior seniorovi) ○ Za potřebným seniorem přichází vhodný dobrovolník (program dobrovolnictví do domácnosti) ○ Na základě Koncepte rozvoje dobrovolnictví v ČR na léta 2020 - 2029 připravené Ministerstvem vnitra bude v každém kraji vytvořeno Regionální dobrovolnické centrum, které zastřeší dobrovolnická centra a dobrovolnickou problematiku pro všechny vhodné oblasti (sociální, kulturní, sportovní apod.) <p>V Jihočeském kraji tedy bude partner, který bude mít kompletní přehled o všech organizacích nabízejících dobrovolnickou službu. Jeho role bude informační, školicí a vzdělávací, motivační. Bude mentorem a také propagátorem dobrovolnictví.</p>

Číslo a název priority	Priorita 1.2 Podpora aktivit obcí, kraje a dalších subjektů v oblasti rodinné a seniorské politiky Jihočeského kraje
Strategie naplnění priority	Cílem priority je vytvoření vhodných podmínek pro aktivní zapojení obcí a dalších subjektů, za podpory kraje, do konkrétních rozvojových činností pro rodinnou a seniorskou oblast. Důraz bude kladen na pravidelné informování, na využití potenciálu a zdrojů místní komunity, na podporu spolupráce a navázání dlouhodobých partnerství.
Číslo a název opatření	Opatření 1.2.1 Podpora aktivit rozvíjejících místní komunitu v rodinné a seniorské oblasti
Postup	Vytvoření spolupráce a partnerství pro aktivní informování, zapojování a podporu rodin a seniorů k využití příslušných služeb nebo pomoci. Dalším cílem je podpora komunikace s občany a možnost jejich zapojení do rozhodování o životě ve městech a v oblastech, které ovlivňují jejich život. V neposlední řadě je cílem i podpora aktivit, které vedou k dialogu a spolupráci mezi různými věkovými skupinami a tím přirozeně vytváří sociální vazby mezi lidmi různého věku (předcházení předsudků vůči seniorům a ageismu, podpora aktivního stárnutí a bio-psycho-spirituálně-sociálního well-beingu).
Aktivita	<ul style="list-style-type: none"> • Podpora komunitních akcí. • Podpora zapojení do soutěže „Obec přátelská rodině a seniorům“. • Neformální setkávání se starosty obcí za účelem sjednocení a doplnění informací týkajících se rodin a seniorů. • Podpora prorodinných akcí pro seniory, jejich děti a vnoučata. • Podpora realizací aktivit zaměřených na znevýhodněné a zranitelné seniory vedoucí ke smysluplnému trávení volného času. • Podpora seniorů – seniorská obálka a informačních center pro seniory – Senior Point. • Informování seniorů o možnostech aktivního stárnutí. Vedení obcí, měst a organizací k propagaci aktivního stárnutí. • Spolupráce s proseniorskými organizacemi s cílem podpory jejich programů. • Spolupráce s místními akčními skupinami (MAS). • Zprostředkování informací rodinné a seniorské problematiky. • Sdílení zkušeností. • Metodická podpora tvorby plánů rodinné a seniorské politiky na úrovni měst a obcí.
Termín	Průběžně po dobu platnosti schváleného období „Koncepce“.
Gestor	OSO (referent/ka pro seniorskou a rodinnou politiku) ve spolupráci s MPSV + pracovní skupinou pro rodinnou a seniorskou politiku.
Finanční náklady	Běžné provozní výdaje Krajského úřadu Jihočeského kraje.
Výstup	Katalog prorodinných a proseniorských organizací v elektronické podobě, revize dotačního programu „Podpora služeb nedefinovaných v zákoně 108/2006 Sb.“ dle potřeb proseniorských organizací, neformální setkání se starosty či zástupci obcí, akce pro seniory, Seniorská obálka pro ORP, Informační centra pro seniory.
Poznámka	

Číslo a název priority	Priorita 1.3 Podpora a motivace zaměstnavatelů k vytváření opatření v oblasti rodinné a seniorské politiky a sladování pracovního a rodinného života
Strategie naplnění priority	Cílem je vytváření vhodných a podpůrných opatření ze strany zaměstnavatelů, které přinesou zlepšení podmínek zaměstnávání, včetně inovativních a alternativních forem, pro rodiny a osoby 55+.
Číslo a název opatření	Opatření 1.3.1 Podpora zaměstnavatelů a dalších subjektů realizujících prorodinná opatření
Postup	Prostřednictvím webových stránek kraje (rodinné a seniorské politiky) budou prezentovány příklady dobré praxe zavádění prorodinných a proseniorských opatření, realizovaných zaměstnavateli a dalšími subjekty na území Jihočeského kraje.
Aktivita	<ul style="list-style-type: none"> • Zveřejnění dobré praxe, ocenění prorodinných aktivit, (pravidelné příspěvky na webové stránky kraje nejen o soutěži Společnost přátelská rodině a oceněných organizací – projekt firmám umožňuje zpracovat na toto téma audit a získat prestižní certifikát a konkurenční výhodu). • Propagace flexibilních pracovních úvazků.
Termín	2021/2022 a dále po dobu schváleného období „Koncepce“.
Gestor	OSO (referent/ka pro seniorskou a rodinnou politiku), Jihočeský kraj ve spolupráci s poskytovateli alternativních a inovativních forem péče o děti, MPSV + pracovní skupinou pro rodinnou a seniorskou politiku.
Finanční náklady	Výdaje na činnost referenta/ky seniorské a rodinné politiky a běžné provozní výdaje Krajského úřadu Jihočeského kraje ¹⁶ , možné další finanční zdroje operační program ESF, MPSV.
Výstup	Zaměstnavatelé realizující příslušná prorodinná opatření. Prezentace ve formě ocenění prorodinných opatření a soutěží a jejich výsledků podporovat a motivovat další subjekty (veřejnou správu, zaměstnavatele, komerční sektor atp.) k zavádění prorodinných opatření.
Poznámka	Komunikace zaměstnavatelů v kraji s Jihočeskou hospodářskou komorou a KÚ s cílem propagace a rozšíření flexibilních forem zaměstnávání (zmapování současných možností, jejich doplnění a posílení stavu, zaměření na motivaci zaměstnavatelů aktivně podporovat flexibilní formu zaměstnávání na svém pracovišti, demytizace – formou kulatých stolů, diskusí s odborníky, nabídnout pomoc při zavádění těchto forem do praxe); podpora školení zaměstnanců i zaměstnavatelů. Koordinace a společné sladění jednotlivých postupů a kroků za podpory kraje.
Číslo a název opatření	Opatření 1.3.2 Podpora zaměstnávání osob 55+
Postup	Motivovat společnosti k zaměstnávání osob starších 55 let, k vytvoření nabídky postupného odchodu do důchodu či prostoru k zaměstnávání seniorů např. jako mentorů. Dále šíření informací o této problematice a odstranění předsudků, které panují mezi společnostmi vůči zaměstnávání starších osob, vyzdvihnout pozitiva zaměstnávání této věkové skupiny. Osvěta v age managementu. Zlepšení celkového obrazu společnosti v přínosu zaměstnávání osob starších 55 let.
Aktivita	<ul style="list-style-type: none"> • Ve spolupráci KÚ, MPSV, JHK, JPZ organizace oceňování Společnosti přátelské zaměstnávání osob 55+.

¹⁶ Jedná se o poměrnou část z platu, náklady na běh kanceláře, stravné, školení a další. Nelze přesněji u jednotlivých činností tyto náklady specifikovat.

	<ul style="list-style-type: none"> Podpora pořádání seminářů a kulatých stolů, s tématy age managementu apod. na podporu zaměstnávání osob 55+.
Termín	Po dobu schváleného období „Koncepce“.
Gestor	OSOV (referent/ka pro seniorskou a rodinnou politiku), Jihočeský kraj ve spolupráci s Jihočeským paktem zaměstnanosti (JPZ), MPSV + pracovní skupinou pro rodinnou a seniorskou politiku.
Finanční náklady	Výdaje na činnost referenta/ky seniorské a rodinné politiky a běžné provozní výdaje Krajského úřadu Jihočeského kraje, možné další finanční zdroje od partnerů.
Výstup	Ocenění „Společnost přátelská zaměstnávání osob 55+“, semináře, kulaté stoly.
Poznámka	
Číslo a název opatření	Opatření 1.3.3 Podpora alternativních a inovativních forem péče o děti umožňujícím rodičům návrat na trh práce
Postup	Cílem opatření je podpora alternativních a inovativních forem péče o děti umožňujících pečujícím rodičům opětovný návrat na trh práce (např. firemní školky, dětské skupiny, mikrojesle, lesní školky). Spolupráce Jihočeského kraje s MPSV na organizaci kulatých stolů např. v rámci projektu Podpora implementace dětských skupin.
Aktivita	<ul style="list-style-type: none"> Výměna zkušeností poskytovatelů alternativních a inovativních forem péče o děti na kulatém stole. Prezentace poskytovatelů na webu rodinné politiky Jihočeského kraje a sdílení dobré praxe.
Termín	Po dobu schváleného období „Koncepce“.
Gestor	OSOV (referent/ka pro seniorskou a rodinnou politiku), Jihočeský kraj ve spolupráci s poskytovateli alternativních a inovativních forem péče o děti, MPSV + pracovní skupinou pro rodinnou a seniorskou politiku.
Finanční náklady	Výdaje na činnost referenta/ky seniorské a rodinné politiky a běžné provozní výdaje Krajského úřadu Jihočeského kraje, možné další finanční zdroje operační program ESF, MPSV.
Výstup	Setkání v rámci kulatých stolů, účastníci pořádaných akcí, zveřejněné příspěvky na webu Jihočeského kraje k dané problematice. Poskytovatelé, či zájemci o poskytování alternativních a inovativních forem péče o děti získají komplexní informace od metodických pracovníků projektu MPSV.
Poznámka	V návaznosti na podporu alternativních a inovativních forem péče je vhodná podpora i dobrovolnických aktivit na komunitní bázi posilujících mezigenerační vazby osob bez vazeb na vlastní rodinu – interaktivní spolupráce např. při hlídání dětí, pomoc při péči o domácnost apod. (akce typu „nevlastní dědeček, babička“ – za podpory kraje, ale na komunitní úrovni, tedy ne shora) - aktivizace seniorů v důchodovém věku směrem k zapojení do širších společenských vztahů, pomoc nejenom rodinám.
Číslo a název opatření	Opatření 1.3.4 Prezentace Jihočeského kraje jako zaměstnavatele podporujícího slučitelnost rodiny a zaměstnání
Postup	Podpora rodičů s malými dětmi při návratu z mateřské a rodičovské dovolené do zaměstnání možnost využívat firemní MŠ a dalších benefitů na podporu rodiny (např. po dlouhodobé péči o osobu blízkou, případně podpora zaměstnávání osob 55+). Diskuse na téma zavedení prorodinných opatření v orgánech Jihočeského kraje. Průzkum spokojenosti osob na MD/RD, setkávání matek a otců

	na MD/RD). Diskuse na téma zkrácených pracovních úvazků a práce z domova.
Aktivita	<ul style="list-style-type: none"> • Firemní mateřská škola – provoz firemní mateřské školy byl zahájen v roce 2014. Firemní Mateřská škola v Preslově ul. České Budějovice je příspěvkovou organizací Jihočeského kraje. V tomto předškolním zařízení najdou zázemí děti zaměstnanců Nemocnice České Budějovice a. s., Krajského úřadu Jihočeského kraje České Budějovice a jeho příspěvkových organizací, a také děti z dalších rodin široké veřejnosti. Do školky jsou přijímány děti ve věku od dvou let a provozní doba je uzpůsobena potřebám rodičů. V současné době je celková kapacita školy 106 míst.
Termín	Po dobu schváleného období „Koncepce“.
Gestor	OSO (referent/ka pro seniorskou a rodinnou politiku), Jihočeský kraj ve spolupráci s poskytovateli alternativních a inovativních forem péče o děti, MPSV + pracovní skupinou pro rodinnou a seniorskou politiku.
Finanční náklady	Výdaje na činnost referenta/ky seniorské a rodinné politiky a běžné provozní výdaje Krajského úřadu Jihočeského kraje, možné další finanční zdroje operační program ESF, MPSV.
Výstup	Zapojení rodičů s malými dětmi do pracovního procesu – sladění osobního, rodinného i pracovního života tak, aby mohli rodiče realizovat své rodičovské a rodinné plány bez omezení nároků na své povolání. Při nenadálé situaci v rodině – péče o osobu blízkou. Sladění pracovního a rodinného života např. nabídkou flexibilní formy práce.
Poznámka	V rámci projektu Smart akcelerator 2 v Jihočeském kraji byla vytvořena a je realizována komunikační kampaň s názvem „Jihočeský kraj – místo, kde nemusíte dělat kompromisy“. V kampani se propaguje nabídka zajímavých pracovních příležitostí v kombinaci s dalšími výhodami kraje – zejména kvalitním životním prostředím, dopravní dostupností, nebo kvalitní nabídkou vzdělávání. Slogan kampaně je: „zde nemusím dělat kompromisy mezi pracovním a rodinným životem“.

Číslo a název priority	Priorita 1.4 Podpora osob se sníženou soběstačností a jejich rodinných/neformálních pečujících
Strategie naplnění priority	Cílem priority je zajistit síť služeb, které budou reagovat na specifické potřeby seniorů, nejslabších členů domácnosti a osob o ně celodenně pečujících. Zajistit dostupnost a spolupráci sociálních a zdravotnických služeb s cílem větší efektivity, snížení či oddálení potřeby pobytových služeb. Dalším cílem této priority je podpora života seniorů v domácím prostředí, které je pro ně mnohdy optimální a podpora jejich neformálních pečovatelů v informovanosti ohledně poskytování péče, finanční pomoci, psychologické a poradenské pomoci.
Číslo a název opatření	Opatření 1.4.1 Podpora služeb pro seniory s omezenou soběstačností
Postup	Podpora sociálních služeb pro seniory v obtížné životní situaci v návaznosti na zjištěné skutečné potřeby a v koordinaci se střednědobým plánem rozvoje sociálních služeb. Podpora monitorování nabídky a poptávky na umístění do zařízení pobytových sociálních služeb pro seniory. Podpora dostupnosti sociálních služeb v těžko dostupných oblastech. Podpora přenosu „dobré praxe“. Podpora multidisciplinární spolupráce, terénních a ambulantních služeb umožňující seniorům žít co nejdéle ve známém sociálním prostředí.

Aktivita	<ul style="list-style-type: none"> • Zjišťování a analýza potřeb seniorů v obtížné životní situaci. • Zveřejnění příkladů dobré praxe na sociálním portále Jihočeského kraje. • Zavádění case managementu do služeb pro seniory s duševním onemocněním, provázení a koordinace péče od terénní sociálně-zdravotní v přirozeném prostředí k lůžkové/pobytové vč. podpory rodinných pečujících (poradenství i psychologické).
Termín	Po dobu schváleného období „Koncepce“.
Gestor	OSO (referent/ka pro seniorskou a rodinnou politiku) ve spolupráci s MPSV + pracovní skupinou pro rodinnou a seniorskou politiku.
Finanční náklady	Výdaje na činnost referenta/ky seniorské a rodinné politiky, běžné provozní výdaje Krajského úřadu Jihočeského kraje.
Výstup	Sondy do života a potřeb seniorů, příklady dobré praxe na sociálním portále Jihočeského kraje.
Poznámka	
Číslo a název opatření	Opatření 1.4.2 Podpora pomoci rodinným/neformálním pečujícím
Postup	Propagace domácí péče. Podpora neformálních/rodinných pečovatelů. Podpora snadnějšího zpřístupnění informací pro neformální pečovatele, kteří mají v rodině nezastupitelné místo. Podpora pro rodiny, které jsou vystaveny vysoké emoční zátěži s nadměrnou mírou stresu, s důsledky v oblasti duševního zdraví.
Aktivita	<ul style="list-style-type: none"> • Navázání spolupráce s organizacemi zabývajícími se podporou rodinných pečujících a pravidelné předávání informací a podnětů k podpoře neformálních pečujících. • Posílení kompetencí těchto organizací v oblasti prevence, časné intervence a edukace v oblasti duševního zdraví.
Termín	Průběžně po dobu schváleného období „Koncepce“.
Gestor	OSO (referent/ka pro seniorskou a rodinnou politiku) ve spolupráci s MPSV + pracovní skupinou pro rodinnou a seniorskou politiku.
Finanční náklady	Běžné provozní výdaje Krajského úřadu Jihočeského kraje.
Výstup	Monitoring organizací zabývajících se podporou neformálních/rodinných pečujících, přehled potřeb a podnětů neformálních/rodinných pečujících, edukační semináře.
Poznámka	
Číslo a název opatření	Opatření 1.4.3 Podpora služeb pro děti a rodiny s vysokou psychosociální zátěží
Postup	Zavádění inovativních služeb pro děti a rodiny, které jsou ohrožené v oblasti duševního zdraví, pilotáž, multidisciplinární spolupráce a šíření dobré praxe zaměřené na sanaci potřeb dítěte v jeho biologické rodině. Předcházení institucionální zdravotní, sociální a výchovné péči, prevence vzniku duševních onemocnění.
Aktivita	<ul style="list-style-type: none"> • Vznik platformy pro multidisciplinární spolupráci. • Zajištění preventivních programů.
Termín	Průběžně po dobu schváleného období „Koncepce“.
Gestor	OSO (referent/ka pro seniorskou a rodinnou politiku) ve spolupráci s MPSV + pracovní skupinou pro rodinnou a seniorskou politiku.
Finanční náklady	Běžné provozní výdaje Krajského úřadu Jihočeského kraje.
Výstup	Počet realizovaných školení, workshopů s odborníky.
Poznámka	

Oblast 2 - Koordinace na úrovni kraje

Číslo a název priority	Priorita 2.1 Podpora, koordinace, spolupráce a metodické vedení současného systému rodinné a seniorské politiky v Jihočeském kraji
Strategie naplnění priority	Zahájení intenzivnější spolupráce se samosprávami obcí, NNO a dalšími subjekty, jejichž činnost souvisí s rodinnou a seniorskou politikou. Vzájemná provázanost a informovanost všech aktérů. Účast pracovníků kraje na jednáních samosprávy.
Číslo a název opatření	Opatření 2.1.1 Metodická a koordinační setkávání s pracovní skupinou pro rodinnou a seniorskou politiku včetně udržení, inovace a optimalizace stávajícího systému koordinace a spolupráce v Jihočeském kraji
Postup	Pravidelné setkání s pracovní skupinou pro rodinnou a seniorskou politiku na společných schůzkách na kraji, metodické vedení a spolupráce dle potřeby 3 – 4x za rok (2021 – 2025).
Aktivita	<ul style="list-style-type: none"> • Udržení systému koordinace a spolupráce, kvalitní předávání informací. • Zkvalitnění komunikace a spolupráce mezi všemi subjekty; zavedení nových nápadů do praxe (fungování užší pracovní skupiny, uspořádané kulaté stoly pro odborníky i zastupitele kraje).
Termín	Průběžně a dále po dobu schváleného období „Koncepce“.
Gestor	OSO (referent/ka pro seniorskou a rodinnou politiku).
Finanční náklady	Běžné provozní výdaje Krajského úřadu Jihočeského kraje.
Výstup	Pravidelná setkání a výměna profesních zkušeností mezi jednotlivými aktéry a krajem.
Poznámka	
Číslo a název opatření	Opatření 2.1.2 Koordinační podpora služeb a aktivit v oblasti rodinné a seniorské politiky v Jihočeském kraji
Postup	Aktivní spolupráce s neziskovými organizacemi a dalšími subjekty na prarodinných a proseniorských aktivitách a službách (např. Síť pro rodinu, z.s., jednotlivá mateřská a rodinná centra, Kluby seniorů, Seniorský senát obce). Včetně větší participace na prarodinných aktivitách zejména v oblasti jejich propagace a formální podpory.
Aktivita	<ul style="list-style-type: none"> • Formální podpora a propagace akcí a služeb rodinných a mateřských center, akcí pro seniory, aktivity obcí zaměřených na podporu rodiny, manželství, péče o nejvíce ohrožené členy domácnosti a neformální pečující. • Zefektivnění sdílení a předávání informací.
Termín	Průběžně a dále po dobu schváleného období „Koncepce“.
Gestor	OSO (referent/ka pro seniorskou a rodinnou politiku), Jihočeský kraj ve spolupráci s poskytovateli alternativních a inovativních forem péče o děti, MPSV + pracovní skupinou pro rodinnou a seniorskou politiku.
Finanční náklady	Výdaje na činnost referenta/ky seniorské a rodinné politiky a běžné provozní výdaje Krajského úřadu Jihočeského kraje, možné další finanční zdroje.
Výstup	Uskutečněná setkání, jednání a schůzky.
Poznámka	Každý rok se v celé republice koná celá řada akcí zapadajících do konceptu rodinné a seniorské politiky – národní týden manželství, www.tydenmanzelstvi.cz , Týden pro rodinu - https://www.tydenprorodinu.cz/ , Fórum rodinné politiky. Řadu akcí pořádají v rámci dne rodiny (15. 5.) samotná mateřská a rodinná centra i další organizace.

Číslo a název opatření	Opatření 2.1.3 Inicie jednání o možné spolupráci s dalšími aktéry rodinné a seniorské politiky v kraji
Postup	Navázání spolupráce s dalšími aktéry rodinné a seniorské politiky (významnými zaměstnavateli v kraji, nadnárodními firmami, organizacemi pracujícími se zaměstnavateli – např. Jihočeskou hospodářskou komorou, s Místními akčními skupinami), Inicie vyvolání debaty nad současným stavem rodinné a seniorské politiky.
Aktivita	<ul style="list-style-type: none"> Započetí vedení debaty nad současnou situací a možnostmi, případně vytýčení úkolů a požadavků, které je třeba připravit pro další možná jednání.
Termín	Zahájení jednání v průběhu roku 2021, dále pak průběžně po dobu schváleného období „Koncepce“.
Gestor	OSO (referent/ka pro seniorskou a rodinnou politiku), Jihočeský kraj ve spolupráci s poskytovateli alternativních a inovativních forem péče o děti, MPSV + pracovní skupinou pro rodinnou a seniorskou politiku.
Finanční náklady	Výdaje na činnost referenta/ky seniorské a rodinné politiky a běžné provozní výdaje Krajského úřadu Jihočeského kraje, možné další finanční zdroje.
Výstup	Uskutečněná jednání.
Poznámka	

Číslo a název priority	Priorita 2.2 Zkvalitnění systému spolupráce se samosprávami obcí a dalšími subjekty, jejichž zaměření činností souvisí s problematikou rodinné a seniorské politiky
Strategie naplnění priority	Zahájení intenzivnější spolupráce kraje se samosprávami obcí a dalšími subjekty, jejichž činnost souvisí s rodinnou a seniorskou politikou. Účast pracovníků kraje na jednáních samosprávy, metodická a informační podpora obcím. Zařazení do jednání se starosty, zařazení do newsletteru. JČK obcím vydává informační listy
Číslo a název opatření	Opatření 2.2.1 Navázat intenzivnější spolupráci, koordinaci a podporu s obcemi a dalšími subjekty
Postup	Aktivní oslovování obcí, podpora činnosti, spolupráce, konzultace. Předávání aktuálních informací rodinné a seniorské politiky.
Aktivita	<ul style="list-style-type: none"> Zefektivnění předávání informací.
Termín	Průběžně a dále po dobu schváleného období „Koncepce“.
Gestor	OSO (referent/ka pro seniorskou a rodinnou politiku) ve spolupráci s pracovní skupinou pro rodinnou a seniorskou politiku a dotčenými odbory Krajského úřadu Jihočeského kraje – školství, zdravotnictví, doprava aj.
Finanční náklady	Výdaje na činnost referenta/ky seniorské a rodinné politiky a běžné provozní výdaje Krajského úřadu Jihočeského kraje.
Výstup	Uskutečněná jednání, schůzky a konzultace se zástupci samosprávy. Obce se budou více finančně podílet na prarodinných aktivitách.
Poznámka	Nástroje k implementaci opatření – podle zpětné vazby bude zpracováno do akčního plánu. Mezioborová setkávání aktérů rodinné politiky: pořádání kulatých stolů – zástupci obce, škol, volnočasových organizací, podnikatelů – s veřejností.
Číslo a název opatření	Opatření 2.2.2 Metodická podpora obcí Jihočeského kraje
Postup	V rámci zajištění provázanosti a úspěšného rozvoje rodinné a seniorské politiky na území celého kraje bude probíhat spolupráce s obcemi, případně

	<p>mikroregiony a podpora činnosti koordinátorů rodinné politiky z jednotlivých obcí Jihočeského kraje.</p> <p>Vhodným nástrojem pro zajištění tohoto opatření je Audit Family Friendly Community.</p> <p>Cílem auditu je podpořit pro-rodinné klima v obci, klima – které je přátelské rodině, které podpoří budování vztahů v rodinách a mezigenerační dialog. Cílem je také zvýšit atraktivitu obce jako místa vhodného pro rodiny, děti, seniory a zaměstnavatele. Atraktivita obce má pozitivní dopad na hodnocení obce jako ekonomického aktéra, investic a ekonomických aktivit zaměstnavatelů, na demografický růst, zájem rodin o život v obci a o budování občanské společnosti. Celý proces probíhá na základě osvědčeného know-how převzatého z Rakouska.</p> <p>Významnou výhodou auditu je pomoc v realizaci těch opatření, která si obec na základě systematicky provedené analýzy sama zvolí a se souhlasem rady nebo zastupitelstva obce po dobu tří let realizuje a naplňuje.</p>
Aktivita	<ul style="list-style-type: none"> • Zajištění licenční smlouvy, zahájení aktivit v souladu s uzavřenou licenční smlouvou. • Mediální propagace auditu, oslovení obcí Jihočeského kraje. • Navázání spolupráce s pověřenou organizací (zajištění auditu po metodické stránce).
Termín	Po dobu schváleného období „Koncepte“ (rok 2021).
Gestor	OSOV (referent/ka pro seniorskou a rodinnou politiku), Jihočeský kraj ve spolupráci s poskytovateli alternativních a inovativních forem péče o děti, MPSV + pracovní skupinou pro rodinnou a seniorskou politiku.
Finanční náklady	Výdaje na činnost referenta/ky seniorské a rodinné politiky a běžné provozní výdaje Krajského úřadu Jihočeského kraje.
Výstup	Aktivně zapojené obce.
Poznámka	
Číslo a název opatření	Opatření 2.2.3 Prohloubení spolupráce a komunikace mezi OSOV a příslušnými odbory Krajského úřadu Jihočeského kraje
Postup	Zahájení intenzivnější spolupráce a jednání s dotčenými odbory Jihočeského kraje z hlediska předávání informací a podpory prorodinných aktivit/opatření. Propojování aktivit v rámci rodinné a seniorské politiky – koncepčními dokumenty. Iniciační debaty nad možnostmi podpory a zavádění nových nástrojů podpory prorodinných opatření.
Aktivita	<ul style="list-style-type: none"> • Mezioborová spolupráce při tvorbě koncepčních materiálů. • Vzájemné předávání informací.
Termín	Průběžně a dále po dobu schváleného období „Koncepte“.
Gestor	OSOV (referent/ka pro seniorskou a rodinnou politiku), Jihočeský kraj ve spolupráci s poskytovateli alternativních a inovativních forem péče o děti, MPSV + pracovní skupinou pro rodinnou a seniorskou politiku.
Finanční náklady	Výdaje na činnost referenta/ky seniorské a rodinné politiky a běžné provozní výdaje Krajského úřadu Jihočeského kraje.
Výstup	Uskutečněná setkání a jednání se zástupci dotčených odborů JČK.
Poznámka	

Oblast 3 - Koordinace na národní úrovni

Číslo a název priority	Priorita 3.1 Udržení a optimalizace stávajícího systému rodinné a seniorské politiky ve vztahu k centrálním institucím (MPSV). Aktivní spolupráce a plnění národní Koncepce rodinné politiky (2017) a Národní akční plán podporující pozitivní stárnutí
Strategie naplnění priority	Využití dostupných možností ke spolupráci na nastavení systému rodinné a seniorské politiky na národní úrovni, zejména směrem k podpoře krajských a místních aktivit a opatření. Důsledné využívání všech možností (připomínkování zásadních dokumentů, obhajoba organizací nebo projektů, konzultace plánovaných opatření apod.), přizvání kraje ke spolupráci na plnění úkolů Národní strategie.
Číslo a název opatření	Opatření 3.1.1 Posílení přenosu informací z krajské úrovně směrem k úrovni celostátní (MPSV a další subjekty), zapojení kraje do pracovních orgánů na celostátní úrovni
Postup	Aktivní přenos informací a spolupráce s MPSV, účast na pořádaných jednáních a dalších akcích MPSV. Konzultace a jednání s MPSV a dalšími subjekty dotýkající se rodinné a seniorské politiky. Účast zástupců Jihočeského kraje v pracovních skupinách pro tvorbu podkladů pro aktualizaci Koncepce rodinné a seniorské politiky Jihočeského kraje na následující období. Pravidelné setkávání a předávání informací mezi kraji, předávání příkladů dobré praxe, pravidelná komunikace, konzultace, připomínkování a předávání informací směrem obec – kraj – národní úroveň.
Aktivita	<ul style="list-style-type: none"> • Zvýšení povědomí centrálních orgánů a dalších institucí o úrovni systému rodinné a seniorské politiky v Jihočeském kraji a místních specifik (zohlednění potřeb obyvatel kraje, realizátorů projektů). • Zvýšení povědomí rodinných a seniorských opatření v JČK.
Termín	Průběžně po dobu schváleného období „Koncepce“.
Gestor	OSO (referent/ka pro seniorskou a rodinnou politiku).
Finanční náklady	Výdaje na činnost referenta/ky seniorské a rodinné politiky a běžné provozní výdaje Krajského úřadu Jihočeského kraje.
Výstup	Jednání, schůzky, konzultace.
Poznámka	
Číslo a název opatření	Opatření 3.1.2 Aktivní spolupráce s orgány státní správy v oblasti rodinné a seniorské politiky a plnění specifických cílů národní Koncepce rodinné politiky a Národní akční plán podporující pozitivní stárnutí
Postup	Pravidelná aktivní účast na jednáních pracovních skupin podílejících se na aktualizování národní Koncepce rodinné politiky a Národní akční plán pozitivního stárnutí, aktivní podíl na procesu vytváření a stanovování nových cílů a aktivit celostátní Koncepce a Národní akční plán, resp. jejich plnění.
Aktivita	<ul style="list-style-type: none"> • Účast zástupce kraje na celostátních jednáních a přenášení informací z místní i krajské úrovně na celostátní úroveň.
Termín	Průběžně po dobu schváleného období „Koncepce“.
Gestor	OSO (referent/ka pro seniorskou a rodinnou politiku), Jihočeský kraj ve spolupráci s poskytovateli alternativních a inovativních forem péče o děti, MPSV + pracovní skupinou pro rodinnou a seniorskou politiku.
Finanční náklady	Výdaje na činnost referenta/ky seniorské a rodinné politiky a běžné provozní výdaje Krajského úřadu Jihočeského kraje.

Výstup	Účast na aktivitách tvorby národní Koncepce rodinné politiky a Národní strategie seniorské politiky.
Poznámka	

Oblast 4 - Vzdělávání

Číslo a název priority	Priorita 4.1 Zvyšování kompetencí obcí a dalších subjektů v oblasti rodinné a seniorské politiky, vzdělávání rodin a seniorů
Strategie naplnění priority	Vlastní pořádání a podpora odborných vzdělávacích akcí zaměřených na vzdělávání pracovníků obcí a dalších subjektů, kteří se zabývají problematikou rodinné a seniorské politiky a dále mohou šířit tyto informace, nebo pořádat vlastní vzdělávací akce pro veřejnost. Dále je priorita zaměřena na vlastní vzdělávání rodin a seniorů, s cílem zvýšit jejich kompetence pro plnohodnotný rodinný a bezpečný život.
Číslo a název opatření	Opatření 4.1.1 Pořádání a podpora pravidelných odborných, osvětových akcí, vzdělávacích seminářů v rámci rodinné a seniorské politiky
Postup	Organizační zajištění odborných vzdělávacích seminářů, diskusních panelů. Navázání intenzivnější spolupráce – společná prezentace subjektů zabývajících se danou tematikou. Shromažďování a sdílení příkladů dobré praxe.
Aktivita	<ul style="list-style-type: none"> Realizace odborných vzdělávacích seminářů s cílem zvýšit informovanost, odbornost, vzájemnou spolupráci a předávání zkušeností (příkladů dobré praxe) mezi subjekty zabývajících se rodinnou a seniorskou problematikou.
Termín	Průběžně po dobu schváleného období „Koncepce“.
Gestor	OSO (referent/ka pro seniorskou a rodinnou politiku).
Finanční náklady	Náklady na realizaci odborných vzdělávacích seminářů.
Výstup	Pořádané akce, vzdělávací akce pro pracovníky zabývajících se rodinnou a seniorskou politikou.
Poznámka	
Číslo a název opatření	Opatření 4.1.2 Realizace krajské konference zaměřené na oblast rodinné a seniorské problematiky a souvisejících témat – (K)rok rodiny
Postup	Každoroční příprava konference tematicky zaměřené na rodinnou a seniorskou problematiku. Zlepšení a zviditelnění potřeby rodiny a kvalitního života seniorů. Příprava konference bude probíhat cca 4 – 5 měsíců před konáním ve spolupráci s MPSV a Sítí pro rodinu. V průběhu krajské „Koncepce“ hledání dalších možností, jak konferenci obohatit.
Aktivita	<ul style="list-style-type: none"> Realizace krajské konference, kterou by organizoval kraj, nebo by se na ní finančně podílel jako partner.
Termín	Každoročně po dobu schváleného období „Koncepce“.
Gestor	OSO (referent/ka pro seniorskou a rodinnou politiku), MPSV a Síť pro rodinu.
Finanční náklady	Výdaje na činnost referenta/ky seniorské a rodinné politiky a běžné provozní výdaje Krajského úřadu Jihočeského kraje.
Výstup	Program konference, výstup (sborník, prezentace lektorů) z konference umístěné na webu kraje a zpřístupněné široké veřejnosti. Navázání nových kontaktů.
Poznámka	

Číslo a název opatření	Opatření 4.1.3 Podpora prevence, bezpečnosti a ochrany lidských práv seniorů z hlediska integrovaného záchranného systému (IZS)
Postup	Cílem je klást důraz na prevenci, bezpečnost a ochranu lidských práv seniorů. Realizací níže uvedených aktivit zmírnit ohrožení seniorů v oblastech kriminality, požárních a dopravních nehod, ochraně lidských práv a poškozování seniorů. Aktivity se budou zaměřovat i na osamělé nebo neaktivní seniory, příp. seniory s duševním onemocněním nebo jiným zdravotním znevýhodněním, kde je zvýšené riziko ohrožení. V neposlední řadě je cílem této priority i zpětná vazba pro PČR, HZS a ZZS, zda jsou jejich kampaně úspěšné.
Aktivita	<ul style="list-style-type: none"> • Tvorba a šíření informačních materiálů, zaměřených na prevenci, bezpečnost a ochranu lidských práv starších osob. • Vytvoření manuálu IZS pro cílovou skupinu seniorů ve spolupráci s PČR, HZS a ZZS. • Spolupráce s IZS v rámci informačních a preventivních programů pro seniory. • Navázání spolupráce s Jihočeskou televizí s nabídkou pravidelných spotů k prevenci ohrožení seniorů. • Oslovení sítě nákupních center s možností využít jejich reklamních letáků k pravidelné informovanosti seniorů. • Realizace osvětové a informační kampaně zaměřené na prevenci, bezpečnost a ochranu lidských práv starších osob. <ul style="list-style-type: none"> ○ Organizace seminářů a přednášek s praktickými ukázkami zaměřenými na prevenci kriminálních útoků. ○ Organizace seminářů a přednášek s praktickými ukázkami zaměřenými na prevenci požárních a dopravních nehod. ○ Organizace seminářů a přednášek zaměřených na prevenci poškozování spotřebitelů. ○ Organizace seminářů a přednášek se zaměřením na prevenci vedoucí ke zlepšení zdraví Seniorů.
Termín	Průběžně po dobu schváleného období „Koncepce“.
Gestor	OSO (referent/ka pro seniorskou a rodinnou politiku) ve spolupráci s MPSV + pracovní skupinou pro rodinnou a seniorskou politiku, Policií České republiky (PČR), hasičským záchranným sborem (HZS), zdravotnickou záchrannou službou (ZZS).
Finanční náklady	Běžné provozní výdaje Krajského úřadu Jihočeského kraje.
Výstup	Manuál integrovaného záchranného systému (IZS), spoty v Jihočeské televizi (JTV), informace v letácích nákupních center, semináře, přednášky, kulaté stoly.
Poznámka	
Číslo a název opatření	Opatření 4.1.4 Podpora vzdělávání a celoživotního učení
Postup	Cílem je podpora Jihočeské univerzity (JU) třetího věku a místních organizací na vzdělávání seniorů, také využití městských a obecních knihoven a dalších společenských center určených ke vzdělávání. Tím přispívat seniorům ke zvýšení možností uplatnění na trhu práce a k prodloužení jejich plnohodnotného aktivního života. Dalším efektem vzdělávání ve vyšším věku je udržení duševní svěžesti, podpora sociálních kontaktů seniorů mezi sebou a celkově prodloužení doby aktivního zapojení seniorů ve fungování společnosti.

Aktivita	<ul style="list-style-type: none"> • Spolupráce s Jihočeskou univerzitou v rámci celoživotního vzdělávání a učení. • Analýza – ve spolupráci s úřadem práce (ÚP) vytvoření analýzy, jaké vzdělanostní nedostatky brání starším lidem udržet se na trhu práce, či nalézt nové pracovní příležitosti. • Osvěta ve výhodách zaměstnávání starších osob a boření předsudků zaměstnavatelů. • Rozšíření nabídky témat vzdělávání na základě výsledků výše zmíněné analýzy. • Zvyšování povědomí veřejnosti o potenciálu a přínosech starších pracovníků a seniorů pro společnost. • Propagace celoživotního vzdělávání a učení. • Rozšíření nabídky témat odpovídajících potřebám a zájmům seniorů. • Podpora počítačové gramotnosti. • Podpora finanční gramotnosti.
Termín	Průběžně po dobu schváleného období „Koncepce“.
Gestor	OSO (referent/ka pro seniorskou a rodinnou politiku) ve spolupráci s MPSV + pracovní skupinou pro rodinnou a seniorskou politiku, úřadem práce (ÚP), jihočeskou společností pro rozvoj lidských zdrojů (JSRLZ).
Finanční náklady	Běžné provozní výdaje Krajského úřadu Jihočeského kraje.
Výstup	Analýza problematiky zaměstnávání lidí 55+, informační kampaň, semináře, systém spolupráce s Jihočeskou univerzitou v rámci celoživotního vzdělávání a učení.
Poznámka	

Oblast 5 - Informací, výzkumu a hodnocení

Číslo a název priority	Priorita 5.1 Informování široké veřejnosti, partnerských organizací a médií o realizaci prarodinných/proseniorských aktivit Jihočeského kraje
Strategie naplnění priority	Podpora pořádání informačních akcí pro širokou veřejnost, které přispějí k posílení a zviditelnění rodiny, s jasným posláním, že rodina ve všech fázích svého životního cyklu je na prvním místě.
Číslo a název opatření	Opatření 5.1.1 Podpora informovanosti o prarodinných/proseniorských aktivitách a službách za využití všech dostupných prostředků
Postup	Prostřednictvím webových stránek kraje, obcí a dalších subjektů, mediálních prostředků – místních periodik, rozhlasu, televize zpřístupnění informací o prarodinných/proseniorských aktivitách. Zlepšení a zvýšení informovanosti o údajích důležitých pro rodinu, dostupných službách, možnostech řešení apod. Příklady aktivního zapojení obyvatel do prarodinných/proseniorských aktivit. Zvýšení povědomí rodin o nabídkách trávení volného času. Zvýšení zájmu rodin o aktivity pořádané v regionu Jihočeského kraje.
Aktivita	<ul style="list-style-type: none"> • Organizování konferencí, seminářů, kulatých stolů pro odbornou i laickou veřejnost. • Veřejná prezentace programů prarodinných/proseniorských aktivit a jejich realizátorů a distribuce výstupů (metodik, letáků, prezentací, spotů, informace v čekárnách lékařů apod.). • Nabídka aktivit pro seniory.

	<ul style="list-style-type: none"> • Zkvalitnění spolupráce s Oddělením informací a styku s veřejností Jihočeského kraje – zveřejňování pravidelných a aktuálních informací prorodinných aktivit, sdílení dobré praxe. • Inovace webových stránek informujících o rodinné a seniorské politice, případně vytvoření informačního webu pro rodinnou a seniorskou politiku.
Termín	Průběžně po dobu schváleného období „Koncepce“.
Gestor	OSOV (referent/ka pro seniorskou a rodinnou politiku) ve spolupráci s nestátními neziskovými organizacemi (NNO), obcemi atd.
Finanční náklady	Běžné provozní výdaje Krajského úřadu Jihočeského kraje.
Výstup	Zprávy a příspěvky v médiích, letáky apod.
Poznámka	Webové stránky Jihočeského kraje – rodinná a seniorská politika. Forma prolinků atd.
Číslo a název opatření	Opatření 5.1.2 Aktivní spolupráce s obcemi na zvyšování informovanosti samospráv, veřejnosti a dalších subjektů o realizaci prorodinných /proseniorských aktivitách – směrem k obcím
Postup	Předávání aktuálních informací z oblasti rodinné a seniorské politiky kompetentním osobám v samosprávách JČK, zveřejňování výstupů z činnosti v rámci prorodinných aktivit v JČK i na celostátní úrovni vždy za konkrétní rok. Zlepšení informovanosti obcí a navázání užší spolupráce s cílem zvýšit povědomí o důležitosti rodiny v komunitním životě. Zároveň zlepšení přenosu informací směrem k veřejnosti. Zároveň bude podpořeno uznání a význam seniora pro rodinu.
Aktivita	<ul style="list-style-type: none"> • Účast na jednání obcí a předávání aktualit. • Individuální konzultace a jednání s kompetentními osobami jednotlivých samospráv. • Aktivity realizované na základě požadavků obcí na zajištění jejich informovanosti.
Termín	Pravidelně, průběžně po dobu schváleného období „Koncepce“.
Gestor	OSOV (referent/ka pro seniorskou a rodinnou politiku) ve spolupráci s nestátními neziskovými organizacemi (NNO), obcemi atd.
Finanční náklady	Výdaje na činnost referenta/ky seniorské a rodinné politiky a běžné provozní výdaje Krajského úřadu Jihočeského kraje.
Výstup	Uskutečněná jednání, semináře, vzdělávací aktivity.
Poznámka	

Číslo a název priority	Priorita 5.2 Podpora, motivace a aktivizace dílčích aktérů rodinné a seniorské politiky k realizaci prorodinných a proseniorských aktivit
Strategie naplnění priority	Vyhledáváním a sdílením kvalitních a osvědčených projektů v nejrůznějších oblastech rodinné a seniorské politiky bude usnadněno jednotlivým aktérům rodinné a seniorské politiky (tj např. obcím, zaměstnavatelům, NNO a dalším) plánování prorodinných/proseniorských aktivit a efektivní vynakládání finančních prostředků.
Číslo a název opatření	Opatření 5.2.1 Vytvoření přehledného „katalogu“ vybraných prorodinných/proseniorských projektů, které mohou sloužit jako příklady dobré praxe
Postup	Nabízet ověřené projekty v rámci sdílení dobré praxe. Zajišťovat školitele/lektory z řad realizátorů projektů. Metodicky posuzovat, monitorovat kvalitu dostupných projektů, oslovení všech subjektů v oblasti

	rodinné a seniorské politiky, které se zabývají prorodinnými aktivitami, své návrhy na osvědčené nebo nové projekty.
Aktivita	<ul style="list-style-type: none"> • Vznik „katalogu“ projektů dobré praxe + pravidelná aktualizace. Usnadnění obcím, firmám, NNO a dalším plánování prorodinných aktivit na svém území.
Termín	Pravidelně, průběžně po dobu schváleného období „Koncepce“.
Gestor	OSO (referent/ka pro seniorskou a rodinnou politiku) ve spolupráci s MPSV + pracovní skupinou pro rodinnou a seniorskou politiku.
Finanční náklady	Výdaje na činnost referenta/ky seniorské a rodinné politiky a běžné provozní výdaje Krajského úřadu Jihočeského kraje.
Výstup	Katalog (elektronická podoba).
Poznámka	
Číslo a název opatření	Opatření 5.2.2 Vytvoření mapy subjektů působících v oblasti rodinné a seniorské politiky Jihočeského kraje ve spolupráci s jednotlivými ORP
Postup	Na webových stránkách kraje bude vytvořena mapa všech subjektů rodinné a seniorské politiky Jihočeského kraje s cílem sjednotit data o organizacích a zpřehlednit možnost využívání jejich služeb. Nabízený přehled usnadní rodinám vyhledávání konkrétních požadavků.
Aktivita	<ul style="list-style-type: none"> • Aktuálnost webového katalogu. • Přehledná a aktuální mapa subjektů (interaktivní oboustranná) rodinné a seniorské politiky v kraji s možností prolinku na weby konkrétních organizací.
Termín	Rok 2021.
Gestor	OSO (referent/ka pro seniorskou a rodinnou politiku) ve spolupráci s MPSV + pracovní skupinou pro rodinnou a seniorskou politiku.
Finanční náklady	Výdaje na činnost referenta/ky seniorské a rodinné politiky a běžné provozní výdaje Krajského úřadu Jihočeského kraje.
Výstup	Webová mapa.
Poznámka	

Oblast 6 - Financování

Číslo a název priority	Priorita 6.1 Zajištění spolufinancování rodinné a seniorské politiky z rozpočtu Jihočeského kraje
Strategie naplnění priority	Na základě odůvodněných a plánovaných prorodinných aktivit zajistit odpovídající finanční prostředky prostřednictvím samosprávy kraje. Podpora k využití stávajících dotačních titulů kraje.
Číslo a název opatření	Opatření 6.1.1 Udržení a aktualizace dotačního programu Podpora rodinné politiky Jihočeského kraje
Postup	Každoroční vyčlenění finančních prostředků z krajského rozpočtu na oblast rodinné a seniorské politiky. Odborná pomoc při vyhlášení a administraci dotačního titulu Jihočeského kraje. Hodnocení došlých žádostí.
Aktivita	<ul style="list-style-type: none"> • Zachování udržení dotačních titulů.
Termín	Průběžně po dobu schváleného období „Koncepce“.
Gestor	OSO (referent/ka pro seniorskou a rodinnou politiku).
Finanční náklady	Dotační program Podpora rodinné politiky Jihočeského kraje (financováno z rozpočtu Jihočeského kraje).
Výstup	Každoročně vyhlášený dotační titul, počet podaných a podpořených žádostí.

	Programy budou udrženy minimálně jako doposud, případně bude zajištěn také jejich rozvoj a navýšení.
Poznámka	

Číslo a název priority	Priorita 6.2 Vyhledávání vhodných finančních zdrojů pro aktivity v oblasti rodinné a seniorské politiky
Strategie naplnění priority	Podpora využívání stávajících (či nově vytvořených) dotačních titulů státních institucí, obcí, NNO a jiných donátorů. Vyhledáváním vhodných finančních zdrojů umožnit realizování prorodinných/proseniorských aktivit na jejich území a tím zlepšení situace v Jihočeském kraji. Na základě odůvodněných a dlouhodobě plánovaných služeb zajistit odpovídající finanční prostředky prostřednictvím samosprávy kraje.
Číslo a název opatření	Opatření 6.2.1 Aktivní spolupráce s centrálními orgány (ministerstvy) při podpoře projektů/služeb realizovaných na území kraje
Postup	Předávání pravidelných aktuálních informací o realizaci, efektivitě a potřebnosti projektů na území kraje.
Aktivita	<ul style="list-style-type: none"> • Předávání pravidelných, aktuálních informací o realizaci, efektivitě a potřebnosti projektů na území kraje.
Termín	Průběžně po dobu schváleného období „Koncepce“.
Gestor	OSO (referent/ka pro seniorskou a rodinnou politiku).
Finanční náklady	Výdaje na činnost referenta/ky seniorské a rodinné politiky a běžné provozní výdaje Krajského úřadu Jihočeského kraje.
Výstup	Celkový objem finančních prostředků, počet podpořených služeb a programů ze strany centrálních orgánů. Počet uskutečněných jednání a konzultací.
Poznámka	
Číslo a název opatření	Opatření 6.2.2 Informování obcí, NNO a dalších institucí z oblasti rodinné a seniorské politiky o možných zdrojích financování podpůrných projektů a metodická pomoc při návrzích vhodných aktivit
Postup	Předávání pravidelných, aktuálních informací o dotačních programech a dalších zdrojích financování aktivit rodinné a seniorské politiky.
Aktivita	<ul style="list-style-type: none"> • Usnadnění obcím a NNO realizování aktivit z oblasti rodinné a seniorské politiky.
Termín	Průběžně po dobu schváleného období „Koncepce“.
Gestor	OSO (referent/ka pro seniorskou a rodinnou politiku).
Finanční náklady	Výdaje na činnost referenta/ky seniorské a rodinné politiky a běžné provozní výdaje Krajského úřadu Jihočeského kraje.
Výstup	Každoročně vyhlášené dotační tituly vhodné pro oblast rodinné a seniorské politiky. Podané a podpořené žádosti.
Poznámka	
Číslo a název opatření	Opatření 6.2.3 Iniciační a aktivní vyhledávání dalších možností financování z jiných zdrojů
Postup	Vyhledávání a vytipování potenciálních partnerů (nadmístní firmy) a další možné zdroje podpory (např. Nadační fondy, Evropské fondy atd.) pro zajištění aktivit kraje v oblasti rodinné a seniorské politiky (konference, odborné semináře apod.) Případně inovativní a netradiční projekty realizované na území Jihočeského kraje přesahující rámec možné podpory z dotačních programů kraje na podporu prorodinných aktivit.
Aktivita	<ul style="list-style-type: none"> • Bude zpracován přehled možných zdrojů z dotačních programů zaměřených na podporu oblasti rodinné a seniorské politiky, resp. harmonogram příslušných výzev.

	<ul style="list-style-type: none"> • Dále bude provedena prioritizace zjištěných potřeb a navržen plán pro zpracování projektových záměrů/žádostí, s cílem zajištění identifikovaných potřeb. • Zároveň bude zpracován fundraisingový plán (strategie) pro vytipování potenciálních firemních partnerů a dárců a zpracována strategie pro jejich udržení a navázání dlouhodobé spolupráce.
Termín	Pravidelně, průběžně, každoročně po dobu schváleného období „Koncepce“.
Gestor	OSO (referent/ka pro seniorskou a rodinnou politiku).
Finanční náklady	Výdaje na činnost referenta/ky seniorské a rodinné politiky a běžné provozní výdaje Krajského úřadu Jihočeského kraje.
Výstup	Počet oslovených potencionálních partnerů. Výše získaných finančních prostředků na jednotlivé roky trvání „Koncepce“.
Poznámka	

Příloha č. 1 – ZPRACOVANÉ SWOT ANALÝZY

Schéma SWOT analýzy:

S – strengths – silné stránky – označuje pozitiva, úspěchy, přednosti, co se aktuálně v kraji v oblasti rodinné politiky daří.

W – weaknesses – slabé stránky – zaznamenává současné rezervy, slabiny, co se aktuálně v kraji v oblasti rodinné politiky příliš nedaří.

O – opportunities – příležitosti, popisuje to, co by v budoucnosti mohlo přinést zlepšení situace, čeho je možné v kraji v oblasti rodinné politiky využít.

T – threats – hrozby, mapuje nebezpečí, která by mohla v budoucnu přinést zhoršení situace či vážné ohrožení v oblasti rodinné politiky.

SWOT analýza pro oblast rodinných témat a aktivit v kraji

SILNÉ STRÁNKY
Existující nabídka služeb a center podporujících rodiny především ve větších městech (mateřská a rodinná centra, církevní organizace, krizová centra, střediska pro mezilidské vztahy)
Aktuálně dostatečná kapacita péče o předškolní děti – mateřské školy, jesle, soukromé školky a dětské skupiny
Existence legislativy v oblasti rodinné politiky – rodičovská dovolená, otcovská dovolená, zakotvení nároku na snížení pracovní doby u osob pečujících o děti a další nástroje sladování pracovního a rodinného života...
Existence plánu dopravní obslužnosti Jihočeského kraje
Provázanost rodinné politiky a existující sítě sociálních služeb v Jihočeském kraji pro zkvalitnění rodinného života (osobní asistent, asistenční služby, pečovatelská služba, SAS – návazné sociální služby)
Podpora vzniku nových služeb péče o děti do 6 let věku
Dotační programy Jihočeského kraje „Podpora rodinné politiky“ a „Podpora práce s dětmi a mládeží“
Stávající organizace prevence a preventivních aktivit v regionu
Existence výukových a vzdělávacích programů v prostředí ZŠ zaměřených na rodinu a výchovu k rodičovství
Trvale nižší úroveň nezaměstnanosti ve srovnání se strukturálně postiženými kraji
Existence systému rodinné a seniorské politiky na republikové, krajské a místní úrovni
Zavedení a udržení pracovních skupin/platformy pro rodinnou politiku a seniorskou politiku
Prorodinná politika v malých obcích
SLABÉ STRÁNKY
Nedostatečná osvěta v oblasti rodičovství, manželství a partnerství (prevence konfliktů, poradenství v oblasti mezigeneračního soužití, finanční gramotnost, nedostatečná zodpovědnost v přístupu k rodičovským kompetencím apod.)
Nedostatečná nabídka k efektivnímu trávení volného času dětí a mládeže (v některých lokalitách kraje není zajištěna místní dostupnost a některé volnočasové aktivity jsou finančně nedostupné)
Nedostatečná nabídka flexibilních forem zaměstnávání ze strany zaměstnavatelů a obcházení možnosti zaměstnávání formou flexibilních forem zaměstnávání spojená s nedostatečnou osvětou v této oblasti
Chybějící legislativní opora ve využívání flexibilních forem zaměstnávání

Nedostatek finančně dostupného bydlení pro rodiny (startovací byty apod.)
Nedostatek odborných lékařů a specialistů a jejich nedostatečná místní dostupnost a kapacita v některých částech Jihočeského kraje
Nejednotnost informací o rodinné politice a službách pro rodiny
V Kraji chybí povědomí o příkladech dobré praxe rodinné politiky, které by bylo možné následovat (ač tyto příklady existují, jejich propagace je nedostatečná)
Neexistující funkční Koncepce rodinné politiky Jihočeského kraje, na niž by bylo možné navázat
Chybějící ucelený a komplexní systém preventivní péče na školách
Chybí ucelená podpora PR pozitivních a rodinných aktivit ze strany Jihočeského kraje
Nedostatečná podpora / nabídka možností ke sladování práce a péče zejména ze strany zaměstnavatele
Nedostatečně využívaný fundraising a vícezdrojové financování služeb pro rodinu
Nedostatečná infrastruktura v odlehlých regionech kraje a v menších obcích (zajištění dopravní obslužnosti)
Chybějící nebo nedostatečně rozvinuté programy zaměřující se na mezigenerační spolupráci
Pouze formální vyučování předmětů směřujících k rodinné výchově v prostředí základních škol
Absence či dlouhé čekací doby pro osoby mající zátěž při vzniklém problému v rodině a nedostatek specificky zaměřených služeb na odlehčení rodinnému systému či jeho řešení (např. dítě s ADHD, dítě dlouhodobě nemocné či s dlouhodobě nepříznivým zdravotním stavem, dítě či člen rodiny jako oběť trestného činu, závislosti v rodině apod.)
Nedostatečná podpora kraje v oblasti rodinné politiky v malých obcích – v oblasti motivace malých obcí
Nedostatečná podpora mladých rodin ze strany státní správy a samosprávy obecně
Věcná roztržitost rodinné politiky mezi odbory (odbor sociálních věcí, odbor školství, mládeže a tělovýchovy, odbor zdravotnictví)
PŘÍLEŽITOSTI
Zapojení zaměstnavatelů do rodinné politiky (vznik a podpora benefitů pro zaměstnance v rámci sladování pracovního a rodinného života, zvýšení četnosti flexibilních forem zaměstnávání)
Efektivnější využívání fundraisingu a vícezdrojového financování doprovodných služeb pro rodinu
Podpora a rozvoj aktivit pro rodiny a jejich nabídky na všech úrovních
Spolupráce v rámci jednotlivých odborů v oblastech týkajících se rodinné politiky (odbor sociálních věcí, odbor školství, mládeže a tělovýchovy, odbor zdravotnictví)
Zkvalitňování systému spolupráce kraj – obec – ostatní zúčastněné organizace působící v oblasti rodinné politiky
Vznik dlouhodobě udržitelné krajské Koncepce rodinné politiky
Příklady fungujících prorodinných opatření na úrovni organizací a podpora dobré praxe (vznik databanky příkladů dobré praxe, další rozvoj informací pro rodiny v rámci Sociálního portálu Jihočeského kraje)
Podpora implementace prorodinných aktivit ze strany státu (dotační program rodina a jiné národní dotační tituly)
Zvyšující se zájem o flexibilní formy zaměstnávání ve společnosti
Zapojení se do spolupráce s ostatními kraji i s přilehlými příhraničními regiony v oblasti rodinné politiky
Možnost aplikace celonárodní koncepce a legislativy v oblasti rodinné politiky na krajskou a místní úroveň
Zkvalitnění výukových metod ve školách / v předmětech řešící rodinu a rodinnou politiku

Vznik specifických služeb a programů podpory rodin mající zátěž při vzniklém problému v rodině a nedostatek specificky zaměřených služeb na odlehčení rodinnému systému či jeho řešení (dítě s ADHD, dítě dlouhodobě nemocné či s dlouhodobě nepříznivým zdravotním stavem, dítě či člen rodiny jako oběť trestného činu, závislosti v rodině apod.)
Podpora komunitního života na malých obcích a pomoc při nastartování lokálních zdrojů (služby, kultura a jiné vyžití)
Rozvoj dosavadní nabídky služeb a center podporujících rodiny především ve větších městech (mateřská a rodinná centra, církevní organizace, krizová centra, střediska pro mezilidské vztahy)
Podpora vzniku služeb na malých obcích, v rozsahu odpovídajícím možnostem a místním potřebám
Rozvoj komplexní podpory pěstounských rodin
Podpora spolupráce s obcemi v oblasti rodinné politiky
OHROŽENÍ
Rozpad vztahů, rodiny, nestabilita rodinného prostředí
Věcná roztržitost rodinné politiky mezi odbory (odbor sociálních věcí, odbor školství, mládeže a tělovýchovy, odbor zdravotnictví)
Nejistota dlouhodobého financování přijatých opatření v rámci nově vzniklé Koncepce rodinné politiky Jihočeského kraje
Obtížné zajištění ekonomické stability rodin z pohledu pracovních příležitosti a v souvislosti se sladováním rodinného a pracovního života (zkracování úvazků – snížený příjem, ohrožení v nezaměstnanosti a diskriminace pracovníků s malými dětmi)
Nevýhodné podmínky pro fungování vícečetných rodin
Možný setrvalý pokles porodnosti
Nerovné odměňování žen a mužů na stejných pracovních pozicích
Předsudky ve společnosti a snižující se sociální status rodiny a manželství
Nedostatečné institucionální zázemí v organizacích pracujících s rodinami (pracovníci, know-how)
Slabá identita rodinné politiky Jihočeského kraje (lidé si rodinnou politiku tradičně spojují s působením státu, nikoli krajů)
Nedostatečná infrastruktura v kraji (dojíždění za prací)
Nedostatečný bytový fond v obcích Jihočeského kraje
Nefunkční zaměření krajské koncepce rodinné politiky (převážně do výkonu sociálně-právní ochrany dětí)
Neefektivní nástroje pro sladování pracovního a rodinného života
Rušení matrik na malých obcích
Nízké nebo žádné financování programů podporující rodinnou politiku
Mizí život z vesnic a přesouvá se do větších měst

Pozn.: Jednotlivé body SWOT analýzy byly seřazeny členy regionální platformy podle závažnosti od nejdůležitějších po méně důležité.

SWOT analýza pro oblast proseniorských aktivit a témat v kraji

SILNÉ STRÁNKY
Vůle samospráv obcí Jihočeského kraje řešit seniorskou politiku
Profesionalizace a zvyšování kvality pobytových a terénních sociálních služeb a zdravotní péče
Spolufinancování doprovodných služeb a aktivit pro seniory (EU, MPSV, JČK)
Existence a podpora vzniku senior pointů a poradenských/kontaktních míst pro seniory
Dostupný systém sociálních služeb
Dostatečný počet neziskových organizací v Jihočeském kraji, které se zabývají seniorskou politikou a její podporou
Fungující Univerzita třetího věku a Akademie třetího věku
Pestrá nabídka volnočasových aktivit pro aktivní seniory
Potenciál rozšíření dobrovolnické činnosti v sociálních službách ve velkých městech
Začínající mezigenerační spolupráce v některých službách a aktivitách nestátních neziskových organizací NNO (mateřská a rodinná centra)
Nabídka seminářů a kampaní zaměřených na bezpečnost a prevenci seniorské populace
SLABÉ STRÁNKY
Nedostatek personálního zajištění sociálních služeb
Nedostatečná prevence bezpečnosti z hlediska Integrovaného záchranného systému (IZS) u neaktivních seniorů (PČR, HZS, ZS)
Finanční situace seniorů, nízký příjem seniorů
Nedostatečná infrastruktura v některých obcích z hlediska občanské vybavenosti, především pro zajištění sociálních a zdravotních služeb.
Nesystémové financování organizací působících v seniorské politice
Nedostatečné vzdělávání neformálních pečujících a dobrovolníků, nedostatečná psychická prevence či následná ochrana těchto pracovníků
Celkově nízká podpora neformálních pečujících
Nedostatek dobrovolnictví mimo sociální služby
Nesystémovost a nejednotnost ucelených informací pro seniory
Nízká společenská prestiž sociálních služeb
Nedostatek odborných lékařů
Nedostatečně řešená situace osob s Alzheimerovou demencí (nedostatečná podpora a kapacita služeb pro lidi s Alzheimerovou demencí)
PŘÍLEŽITOSTI
Přesun zodpovědnosti z institucí na jednotlivce, rodinu nebo komunitu a tím mu umožnit zůstat déle ve svém přirozeném prostředí, včetně možnosti využít dobrovolnictví v domácnostech
Více využívat potenciál mezigenerační spolupráce a vyhledávat zdroje pro mezigenerační dialog, pro mezigenerační aktivity a mezigenerační vzdělávání
Rozvoj nabídky pomoci a podpory ze strany JČK pro neformální pečující
Rozšíření služeb dobrovolníků a aktivit s mezigeneračním přesahem, podpora dobrovolníků z řad seniorů
Efektivní čerpání dotačních prostředků pro doprovodné programy seniorské politiky
Užší spolupráce se samosprávami v rámci podpory seniorské politiky
Zvyšující se poptávka po doprovodných, návazných, aktivizačních a sociálních službách (pro poskytovatele i nové organizace)

Využívání prostoru pro sdílení informací o proseniorských službách a aktivitách (Sociální portál Jihočeského kraje), včetně dostatečné propagace směrem k veřejnosti
Podpora a prezentace příkladů dobré praxe fungujících aktivit a programů jednotlivých služeb pro seniory
Zjednodušení administrativy v procesu začínajícího dobrovolníka a podpora financování dobrovolnictví
Širší možnosti celoživotního vzdělávání
Motivace studentů pro dobrovolnictví
Podpora psychospirituální péče v sociálních službách
Důraz na význam odpovědnosti rodiny ke svým členům (péče dětí o své rodiče)
HROZBY
Snižování podílu osob v produktivním věku na populaci (demografické stárnutí), včetně zdravotně sociálního a ekonomického dopadu
Negativní a pejorativní obraz stáří a stárnutí ve společnosti zabarvený předsudky
Nízká prestiž povolání v sociálních službách a ve službách péče
Nekonceptní příprava společnosti na demografické stárnutí
Nízká kvalita vzdělávání pracovníků v sociálních službách
Ohrožení seniorů chudobou
Neefektivní postoje v řešení situace seniorů se specifickými potřebami (s konkrétním zdravotním postižením, onemocněním, ve specifické sociální situaci atd.)
Problémy fenoménu sendvičových rodin
Znatelné snížení prostředků z evropských fondů
Nezájem některých rodin podílet se na péči o svého rodinného příslušníka/seniora
Přibývání osob s Alzheimerovou demencí a související nedostatečná příprava na tento fakt
Efektivní využívání a kontrola příspěvků na péči (PNP)
Zhoršující se dostupnost lékařské péče
Chybějící systémovost a propojení zdravotně sociálního pomezí
Důstojné a finančně přijatelné bydlení pro seniory

9 POUŽITÉ ZDROJE

Při zpracování této koncepce byly použity následující zdroje:

1. Národní zpráva o rodině, MPSV 2004;
2. Národní koncepce rodinné politiky, MPSV 2005;
3. Kvalitativní šetření – pilotní analýza potřeb rodin v Jihočeském kraji, 2017;
4. Zjištění potřeb rodin v Jihočeském kraji - Kvantitativní výzkumné šetření potřeb rodin v Jihočeském kraji, 2018;
5. Národní koncepce podpory rodin s dětmi, MPSV 2008;
6. Rodinná politika na úrovni krajů a obcí. Metodické „doporučení“ Ministerstva práce a sociálních věcí, MPSV, 2008;
7. Koncepce rodinné politiky Olomouckého kraje na období 2019 - 2022;
8. Střednědobý plán rozvoje sociálních služeb na období 2019 - 2021;
9. Akční plán Střednědobého plánu rozvoje sociálních služeb pro rok 2016, 2017, 2018, 2019;
10. Pravidla pro aktualizaci sítě sociálních služeb v Jihočeském kraji;
11. Individuální projekt „Podpora sociálních služeb v Jihočeském kraji IV“;
12. Dotační programy Jihočeského kraje pro rok 2019;
13. Statistická ročenka Jihočeského kraje 2019;
14. Zákon č. 359/1999 Sb., o sociálně-právní ochraně dětí, v platném znění;
15. Zákon č. 89/2012, občanský zákoník – Rodinné právo;
16. Koncepce zdravotnictví Jihočeského kraje pro období let 2015 - 2020;
17. Koncepce oddělení prevence a humanitních činností 2018 - 2020;
18. Dlouhodobý záměr vzdělávání a rozvoje vzdělávací soustavy v Jihočeském kraji;
19. Výroční zpráva o stavu a rozvoji vzdělávací soustavy v Jihočeském kraji za školní rok 2016/2017;
20. Krajský plán vyrovnávání příležitostí pro osoby se zdravotním postižením 2018 - 2021;
21. Koncepce rozvoje cestovního ruchu Jihočeského kraje na léta 2021 - 2030.

10 SEZNAM ZKRATEK

ADHD - Attention Deficit Hyperactivity Disorder (porucha pozornosti s hyperaktivitou)

ČR – Česká republika

ČSÚ – Český statistický úřad

ESF – Evropský sociální fond

EU – Evropská unie

HZS – Hasičský záchranný sbor

IZS – Integrovaný záchranný systém

JČK – Jihočeský kraj

JHK – Jihočeská hospodářská komora

JPZ – Jihočeský pakt zaměstnanosti

JSRLZ – Jihočeská společnost pro rozvoj lidských zdrojů

JTV – Jihočeská televize

JU – Jihočeská univerzita

KPVP – Krajský plán vyrovnávání příležitostí

KÚ – Krajský úřad

MAS – Místní akční skupina

MC – Mateřské centrum

MD – Mateřská dovolená

MPSV – Ministerstvo práce a sociálních věcí České republiky

MŠ – Mateřská škola

NNO – Nestátní nezisková organizace

NRP – Náhradní rodinná péče

OSO – Odbor sociálních věcí

OSPOD – Odbor sociálně-právní ochrany dětí

PČR – Policie České republiky

PLDL – Praktický lékař pro děti a dorost

PNP – Příspěvek na péči

RC – Rodinné centrum

RD – Rodičovská dovolená

SAS - Sociálně aktivizační služba

SPO – Sociálně-právní ochrana

SPOD – Sociálně-právní ochrana dětí

ÚP – Úřad práce

ÚZIS - Ústav zdravotnických informací a statistiky

ZDVOP - Zařízení pro děti vyžadující okamžitou pomoc

ZS – Zdravotnická služba

ZŠ – Základní škola

ZZS – Zdravotnická záchranná služba